

MAŽULONIŲ PILIAKALNIS

V. DAUGUDIS

Piliaikalnio vieta ir tyrinėjimai. Piliaikalnis yra Mažulonių¹ kaimo (Ignalinos raj.) laukuose, kairėje plento Daugėliškis—Švenčionys pusėje, rytiniame Vielionių ežero krante. Jis įrengtas atskiroje kalvoje, kurią iš pietų ir vakarų supa pelkėtos mišku apaugusios daubos. Šiaurine piliaikalnio papėde eina aukščiau minėtasis plentas. Atrodo, kad, tiesiant šį plentą, buvo nukasta ir dalis piliaikalnio šiaurinio šlaito, nes abiejose kelio pusėse ties buvusiu žemės paviršiumi yra ryškios 0,5—1 m storio kultūrinio sluoksnio žemės juostos.

Rytinėje piliaikalnio papėdėje, ariamoje dirvoje, maždaug 1 ha arba šiek tiek didesniame plote, žymūs senosios gyvenvietės pėdsakai: tamsios spalvos sodri žemė, kurioje aptinkama lipdytinės lygiu bei brūkšniuotu paviršiumi keramikos².

Piliaikalnis iš visų pusių tankiai apaugęs įvairiais, daugiausia lapuočiais, medžiais, todėl iš toliau jį sunku ir pastebėti. Piliaikalnio šlaitai gana statūs, o 29×38 m dydžio ovalinė aikštelė iš visų pusių apsupta 1,5—2 m aukščio pylimu.

Mažulonių piliaikalnį tyrinėjo dar 1907—1908 m. Peterburgo Archeologijos instituto studentas V. Kaširskis³, tačiau jo tyrinėjimų rezultatai iki šiol niekur plačiau nebuvo skelbti, išskyrus trumpas ataskaitas to meto periodiniuose Archeologinės komisijos leidiniuose⁴ bei atskirus paminėjimus vėlesnėje archeologinėje literatūroje⁵.

Nors šis piliaikalnis 1907—1908 m. kasinėjimų metu davė nemaža svarbios archeologinės medžiagos, ypač II-jo m. e. tūkstantmečio pradžios materialinei kultūrai pažinti, tačiau žymia dalimi ji nustoja savo vertės dėl ne-

¹ Iki šiol archeologinėje literatūroje piliaikalnis klaidingai buvo vadinamas Miežulėnų vardu.

² 1958 m. žvalgomosios archeologinės ekspedicijos duomenys. Ataskaita — MAII, o radiniai — IEM.

³ Trumpos tyrinėjimų ataskaitos yra TSRS MA Archeologijos instituto Leningrado skyriaus archyve, b. 53 (1907) ir b. 50 (1908).

⁴ Отчет Императорской Археологической Комиссии за 1907 год., 106—107 (1910); Отчет... за 1908 год., 161—163 (1912).

⁵ Ф. В. Покровский, Археологическая карта Виленской губернии. — Труды Виленского отделения Московского предварительного комитета по устройству в Вильне IX археологического съезда, 51 (1893); А. Спицын, Литовские древности. — Тauta ir žodis, 3, 165—166 (1925); P. Tarasenko, Lietuvos archeologijos medžiaga, 181. Kaunas, 1928; P. Tarasenko, Lietuvos piliaikalniai, 57—58, Vilnius, 1956; Л. Н. Третьяков, Северные Восточнославянские племена. — МИА, 6 (1941). Plačiau Mažulonių piliaikalnio medžiagą analizuoja A. Tautavičius disertacijoje «Rytų Lietuva I-jame m. e. tūkstantmetyje», 251—255, Vilnius, 1954.

pakankamo tyrinėtojo pasiruošimo. Dėl šios priežasties šiandien mes neturime nei tyrinėjimų planų, nei fonuotraumų, nei pilnesnio jų aprašymo ir net — tikslesnio tyrinėtų perkasų situacijos plano bei jų skaičiaus. Jeigu iš 1907 m. V. Kaširskio vykdytų šio piliaikalnio tyrinėjimų dar yra jo paties rašyta 18 puslapių ataskaita bei keletas juodraštinų brėžinių⁶, tai iš 1908 m. tyrinėjimų tėra tiksliai sąsiuvinis beveik neišskaitomų ir mažai suprantamų lauko pastabų⁷. Be to, tyrinėjimai buvo atliekami vadinamuoju šulininiu metodu, o perkasoje rastieji dirbiniai būdavo tiksliai surenkami, nesusiejant jų su atitinkamu kultūrinio sluoksnio bei nepaisant jų išsidėstymo.

Iš likusių duomenų matyti, kad V. Kaširskio tyrinėjimai daugiausia koncentravosi šiaurinėje bei šiaurrietinėje piliaikalnio dalyse.

1907 m. minėtose vietose buvo padarytos penkios perkastos ir trys duobės (1 pav.). Kiekviena perkaša buvo maždaug 18 m², o duobė — apie 4 m² ploto. Tokiu būdu, iš viso tais metais buvo atidengta daugiau kaip 100 m² ploto.

Piliaikalnio šiaurrietinėje dalyje buvo atidengtos dvi perkastos: Nr. 1 ir Nr. 2. Perkaša Nr. 1 apėmė vidinę pylimo pusę ir prie jo esančios aikštelės dalį. Perkaša Nr. 2 buvo padaryta priešingoje, išorinėje pylimo pusėje. Šios abi perkastos, kaip pažymi tyrinėtojas, turėjo išaiškinti piliaikalnio šiaurrietinės dalies pylimo struktūrą⁸.

Tokiu pat tikslu buvo padarytos kitos dvi perkastos (Nr. 3 ir Nr. 4) piliaikalnio šiaurinėje dalyje; perkaša Nr. 3 buvo išorinėje pylimo pusėje, o perkaša Nr. 4 — vidinėje.

Norint nustatyti piliaikalnio aikštelės kultūrinio sluoksnio storį, joje buvo iškastos trys duobės. Nors jų tikslesnės vietos nėra žinomos, tačiau, sprendžiant iš minėtųjų V. Kaširskio brėžinių, pirmoji duobė buvo iškasta šiaurrietinėje piliaikalnio aikštelės dalyje, netoli perkastos Nr. 1. Antroji duobė buvo iškasta 13 žingsnių į šiaurės vakarus nuo pirmosios ir trečioji — tik 3 žingsniai nuo antrosios, taip pat šiaurės vakarų kryptimi.

Apie 1908 m. tyrinėtų perkasų vietas bei jų skaičių težinome tik tiek, kad jos buvo darytos taip pat šiaurinėje piliaikalnio dalyje, netoli perkasų Nr. 4 ir Nr. 5.

Tyrinėjant minėtąsias perkastas bei duobes, buvo aptiktas įvairaus storio kultūrinis sluoksnis. Jeigu aikštelės viduryje jis buvo tiksliai 20—30 cm, tai jos pakraščiuose siekė net 5—6 m storio. Kultūrinis sluoksnis buvo sudaręs iš tamsios, dažnai su degėsiais susimaišiusios žemės, kurioje buvo aptinkama įvairių, daugiausia naminių gyvulių kaulų (pavyzdžiui, arklio, kiaulės, karvės, šerno, mėsos ir kt.)⁹, lipdytų ir žiestų puodų šukių, nuo ugnies suskeldėjusių akmenų bei įvairių metalinių dirbinių.

Aikštelės kultūriniame sluoksnyje jokių radinių, išskyrus keletą gyvulių kaulų bei puodų šukių, nebuvo aptikta¹⁰.

Daugiausia įdomios archeologinės medžiagos 1907 m. tyrinėjimų metu rasta piliaikalnio šiaurinėje aikštelės dalyje bei prie jos esančioje pylimo atkarpoje.

Perkasoje Nr. 4 ir Nr. 5 buvo aptiktos dviejų medinių sudegusių pastatų liekanos. Pastatas, aptiktas perkasoje Nr. 4, buvo visai sudegęs, ir apie jį spręsti buvo galima tiksliai iš daugelio toje vietoje pasklidusių sudegusių ir netvarkingai sugriuvusių medinių rąstų gabalų, taip pat iš to, kad čia bu-

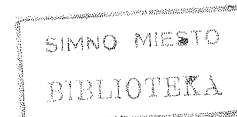
⁶ В. А. Каширский, Пелискальнис на бер. оз. Виляны, Свенцянского уезда. Вил. губ., 4, 1907 г., — TSRS MA Archeologijos instituto Leningrado skyriaus archyvas, b. 53 (1907).

⁷ Ten pat, b. 50 (1908).

⁸ В. А. Каширский, Пелискальнис..., 4.

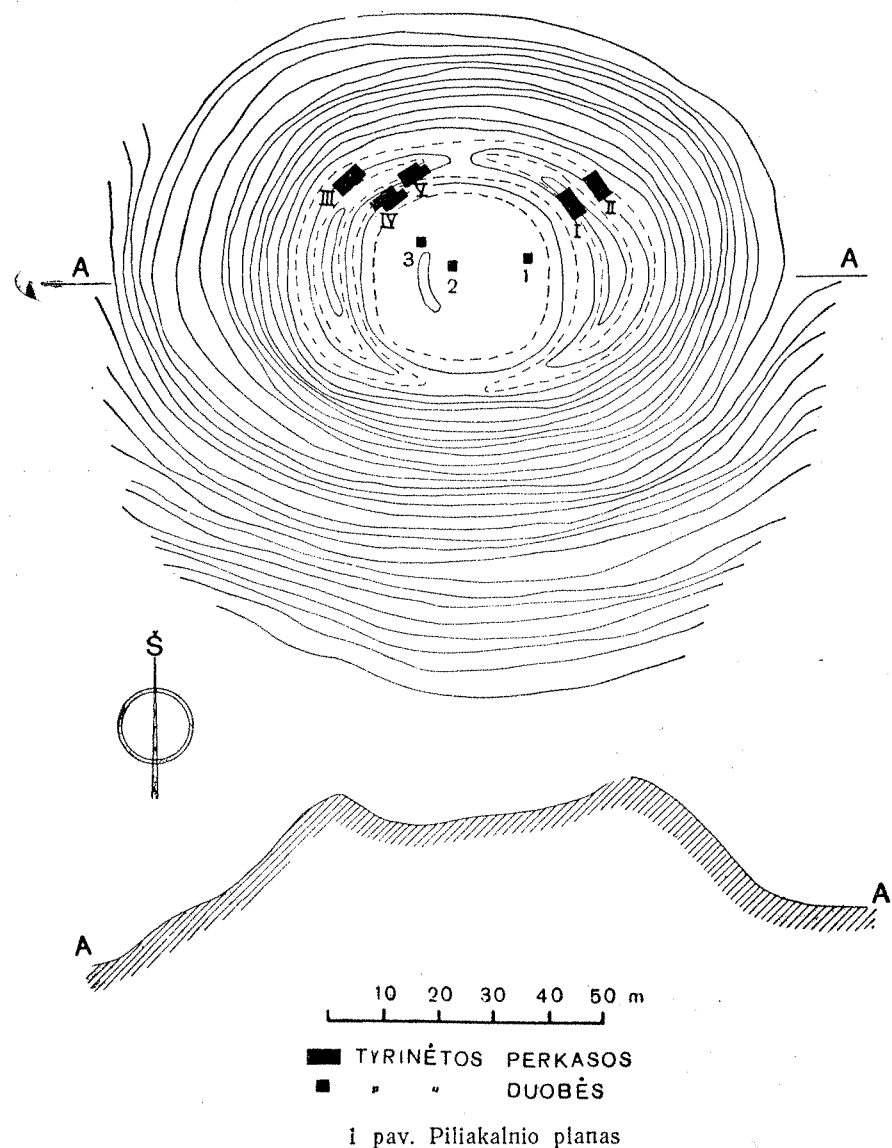
⁹ А. Спицын, Литовские древности, 166—167.

¹⁰ В. А. Каширский, Пелискальнис..., 9.



vo rasta nuo ugnies suskeldėjusių akmenų, bei čia pat ar pastato aplinkoje surinktų daugelio dirbinių. Čia buvo rasta: vienas geležinis siaurašmenis, kitas miniatiūrinis plačiašmenis kirviai, geležinės ylos fragmentai, du tamsiai pilkos spalvos šiferio verpstukai, geležinė balno kilpa,

ŠVENČIONIS | S. DAUGĖLIŠKĖ



penki geležiniai įmoviniai su užbarzdomis strėlių antgaliai, keletas žalvarinės vytinės antkablės fragmentų, žalvarinės pasaginės segės aguoniniais galais galvutė, kitos žalvarinės pasaginės segės vyniotais galais (?) lankelio dalis, dar viena žalvarinė, apskritinė segė karpytais pakraščiais, pusė stiklinio žiedo, penki žalvariniai rutulio formos skambalėliai, geležinės cilindrinės spynos (?) dalis, geležinė kilpvinė, geležinis apie

2,5 kg (6 svarų) senoviško svarsčio formos neaiškios paskirties dirbinys, keletas geležinių kaltinių vinių, žalvarinių apkalėlių, trapecinės ir netaisyklingos formos akmeninių galastuvų, neapdirbto gintaro gabalėlis bei neaiškios paskirties smulkių geležinių, žalvarinių bei akmeninių dirbinių. Šioje perkasoje dar buvo aptikta ir suanglėjusių grūdų su maišo liekanomis, taip pat, kaip pažymi tyrinėtojas, ir sudegusios duonos gabalas¹¹. Be to, grūdų buvo prilipę ir prie kai kurių geležinių dirbinių.

Apie šio pastato formą bei matmenis duomenų neturime.

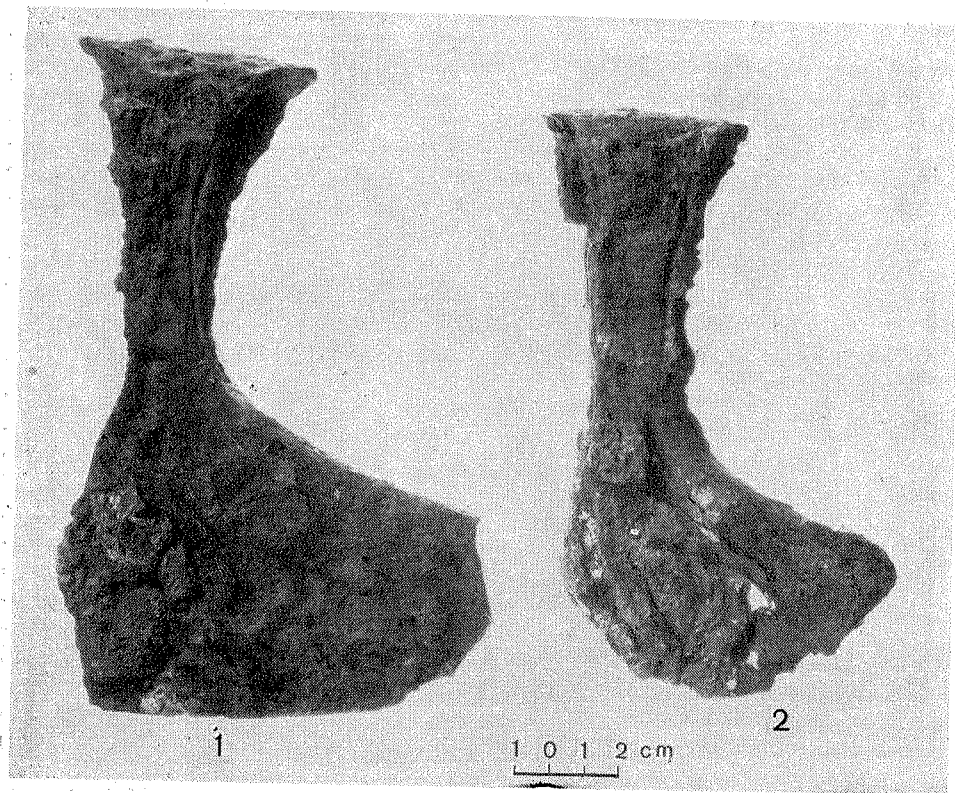
Žymiai geriau buvo išlikęs pastatas perkasoje Nr. 5. Jis buvo aptiktas maždaug 0,5 m gilumoje, 1,5 m į rytus nuo pastato, aptikto perkasoje Nr. 4, taip pat šiauriniame piliakalnio aikštelės pakraštyje. Pastatas buvo keturkampis, statytas iš kampuose sukirstų rąstų. Šio pastato šiaurinė siena rėmėsi į pylimą ir atrodė tartum būtų buvusi į jį įkasta. Geriausiai buvo išlikęs pastato pietrytinis kampas. Čia buvo rasti net septyni medinių rąstų vainikai, kurių bendras aukštis siekė iki 1,1 m. Rąstai buvo nevienodo storio. Apatinysis vainikas sukirstas iš visai netašytų, iki 25 cm storio rąstų, kiti, aukščiau gulėję, buvo kiek plonesni ir dauguma jų — skelti pusiau. Plonesni rąstai buvo kloti ir į pylimą įkastoje sienoje. Galimas dalykas, kad ir visa šio pastato šiaurinė dalis buvo apkasta žemėmis. Pastatas buvo nedidelis — apie 3,5 m ilgio ir 1,5 m pločio. Jo viduje buvo aptiktas pilkos spalvos, maišytas su smulkiais angliukais, kietai susigulėjęs, apie 30 cm storio žemės sluoksnis — asla, o maždaug trečiojo vainiko aukštyje, apie 50 cm virš aslos, išilgai rytinės sienos buvo aptiktas iš grubiai aptašyto rąsto padarytas suolas ar lentyna.

Palei pastato pietinę sieną (nuo aikštelės pusės) ant aslos buvo aptikti trijų didelių žiestų puodų fragmentai. Prie vieno šių puodų gulėjo du pailgi akmeniniai galastuvai. Ant minėtos lentynos bei šalia jos buvo įvairių dirbinių, kaip antai: beveik sveikas, 8 cm aukščio, plačiais šonais ir nedaug į išorę atlenktu kakleliu žiestas puodas, geležinis plačiašmenis pentinis ir akmeninis įtvėriamasis kirviai, geležinio dalgio bei peilių fragmentai, septyni šiferiniai verpstukai, keli akmeniniai keturkampiai arba trapecinės formos galastuvai, keturių įmovinių plokščia plunksna su užbarzdomis geležinių strėlių antgalių fragmentai, labai smulkūs apskriti stikliniai karoliukai, trys žalvariniai rutulio formos skambalėliai, vienu trinarių ir dviejų dvinarių geležinių žaslių fragmentai, dvi geležinės, buvusios pasidabruotos balno kilpos bei keletas geležinių neaiškios paskirties dirbinių fragmentų.

Kitų 1907 m. tyrinėtų perkasų radiniai žymiai retesni. Antai perkasoje Nr. 2 buvo rasta tikrai keletas puodų šukių ir gyvulių kaulų, o perkasoje Nr. 3, greta šių radinių, dar buvo aptiktas akmeninis trintuvas — trinamųjų girnų viršutinis akmuo. Kiek daugiau dirbinių aptikta perkasoje Nr. 1. Čia, be keramikos ir gyvulių kaulų, dar buvo du geležiniai, plačiašmeniai kirviai, geležinis, nedidelis peiliukas ir dvi šerno iltys, kurių viena buvo su pragręžta skylute.

Pylyme, išskyrus keletą puodų šukių bei gyvulių kaulų, kitų dirbinių neaptikta. Iš likusių V. Kaširskio juodraštinė brėžinių matyti, kad čia ryškiau išsiskyrė dviejų skirtingų laikotarpių kultūriniai sluoksniai, kuriuose savo ruožtu išsiskyrė dar keletas nedidelių tarpstuoksninių. Viršutinis kultūrinis sluoksnis buvo susidaręs iš smėlingos, pilkšvos maišytos žemės. Jo storis svyravo maždaug tarp 3—3,5 m. Apatinysis buvo susidaręs iš tamsios, su smulkiais angliukais ir akmenimis maišytos žemės. Pastarasis sluoksnis buvo plonesnis. Jo storis svyravo tarp 1,8—2 m. Be to, vietomis virš žemutiniojo kultūrinio sluoksnio iš išorinės pylimo

¹¹ В. А. Каширский, Пелискальнис..., 14—15; А. Спицын, Литовские древности, 167.



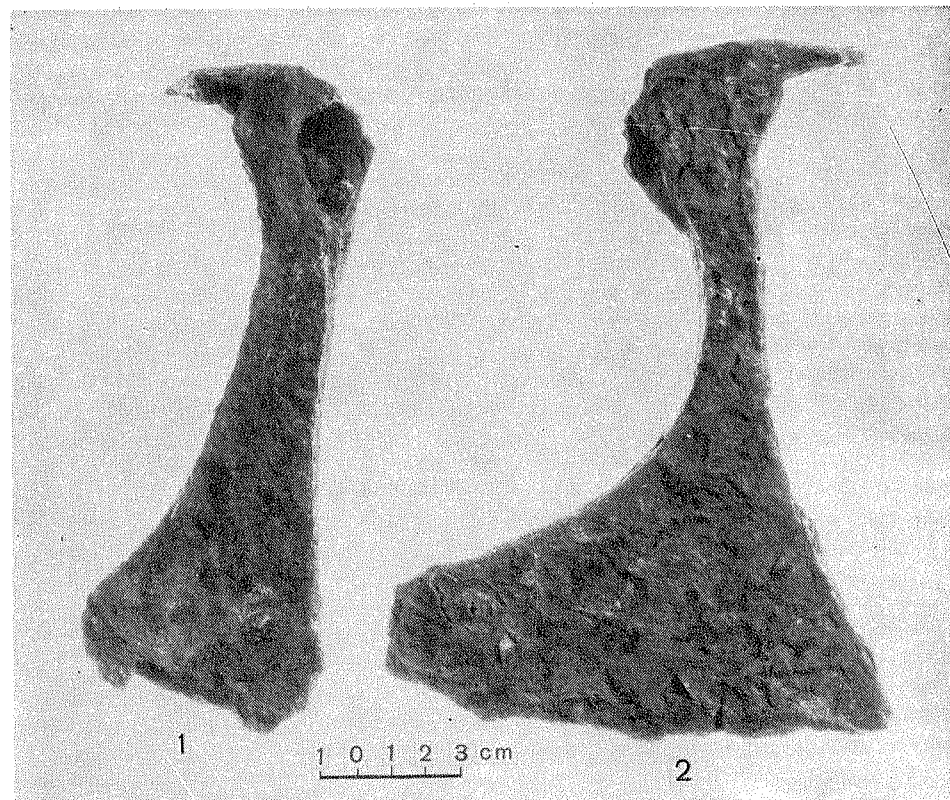
2 pav. 1—2 — geležiniai plačiaašmeniai kirviai

pusės buvo aptinkama netvarkingai sumestų akmenų, tarp kurių dažnai pasitaikydavo sudegusių nestorų medinių rąstų fragmentų. Galimas dalykas, jog tai buvo liekanos ankstyvojo pylimo viršuje buvusios užtvartos, kuri buvusi padaryta iš medinių rąstų ir akmenų.

Mažiausiai duomenų turime apie 1908 m. V. Kaširskio vykdytus šio piliakalnio tyrinėjimus. Iš aukščiau minėtų jo paties juodraštinųjų pastabų matyti, kad tuomet taip pat piliakalnio aikštelės pakraštyje jis aptiko dar vieno sudegusio medinio pastato liekanas; tačiau smulkesnių duomenų apie šį pastatą neturime. Tyrinėdamas aikštelę šiaurvakarinėje piliakalnio dalyje, taip pat prie pylimo, V. Kaširskis rado molinį verpstuką, plokščią, apskritą molinį svorėlį su skylute pakraštyje, geležinę, pasidabruotą balno kilpą, vėlyvos formos piautuvą su dantukais ir tris geležines kaltines vinis,— šis inventorių labai panašus į aukščiau aprašytųjų dviejų medinių pastatų inventorių, todėl labai galimas dalykas, kad šie radiniai buvo aptikti prie panašaus pastato.

Tais pačiais metais V. Kaširskis kažkur kitoje piliakalnio vietoje dar aptiko tris geležinius įmovinius ietigalius ir žalvarinį ornamentuotą kryželio formos pakabutį.

Šiaurvakarinėje piliakalnio dalyje, maždaug ties pylimo viduriu, apie 75 cm gilumoje, buvo aptiktas apardytas griautinis vaiko palaidojimas. Mirusysis, pasak tyrinėtojo, gulėjo suriestas, ant dešiniojo šono, sulenktomis rankomis, šiaurės vakarų kryptimi. Maždaug ties rankų delnais gulėjo dvi nedidelės žalvarinės apyrankės: viena jų — gyvuliniais, o kita — apvaliais, siaurėjančiais galais. Kitų dviejų griautinių, taip pat suardytų palaidojimų liekanos buvo aptiktos 1 m nuo pastarojo, aikštelės link. Prie



3 pav. 1—2 — geležiniai plačiaašmeniai kirviai

šių dviejų griaučių jokių radinių V. Kaširskis neaptiko. Tikslėsių ir smulkesnių duomenų apie minėtus palaidojimus neturime.

Radiniai. Kaip jau buvo minėta, Mažulonių piliakalnio 1907—1908 m. tyrinėjimai davė nemaža ir gana įvairių savo paskirties bei chronologijos atžvilgiu radinių.

Darbo įrankiai. Piliakalnyje aptikti penki geležiniai pentiniai plačiaašmeniai (jų tarpe vienas miniatiūrinis) ir vienas akmeninis įtviriamasis kirviai.

Vienas šių geležinių kirvių turi 18,5 cm ilgio, 12 cm pločio ašmenis ir 6 cm pločio pentį (2 pav., 1)¹². Jo skylė kotui yra kiek ovalinės formos, jos ašys yra 3,5 ir 4 cm. Prie penties koto link yra 1,5 cm ilgio ataugos.

Kito panašaus kirvio ašmenys labai aptrupėję (2 pav., 2)¹³. Kirvio ilgis — 16,5 cm, ašmenų plotis — apie 9,5 cm, penties plotis — 5,5 cm, skylės kotui skersmuo — 3 cm. Abu minėtieji kirviai buvo rasti perkasoje Nr. 1.

Trečiasis šios formos kirvis buvo aptiktas perkasoje Nr. 5, sudegusio medinio pastato viduje (3 pav., 2)¹⁴. Kirvio pentis anksčiau turėjo dvi ataugas, kurių viena (koto link) dabar nulūžusi. Likusios ataugos ilgis — 2,5 cm. Kirvio ilgis — 19 cm, ašmenų plotis — 14 cm, penties plotis — apie 7,5×8 cm, skylės kotui skersmuo — 4 cm.

¹² VE 789/1.

¹³ VE 789/2.

¹⁴ VE 789/68.

Ketvirtasis plačiaasmenis kirvis buvo rastas kartu su trečiuoju. Jo pentis ir ašmenys gerokai aptrupėję (3 pav., 1)¹⁵. Prie jo penties koto link taip pat buvo dvi ataugos, kurių viena dabar nulūžusi. Išlikusios ataugos ilgis — 2,5 cm. Kirvio ilgis — 18,5 cm, ašmenų plotis — 7 cm, penties plotis — apie 5 cm, skylės kotui skersmuo — 3,5 cm. Savo forma šis kirvis labai primena rytinėje Lietuvos TSR teritorijos dalyje V—VIII m. e. šimtmečio pilkapiuose aptinkamus siauraašmenius pentinius kirvius. Galimas dalykas, kad jis yra vienas iš ankstyvesniųjų plačiaasmenių kirvių ir gali būti datuojamas IX—X m. e. šimtmečiu.

Plačiaasmeniai kirviai būdingi vėlyvajam geležies amžiui. Ypač plačiai jie išplinta II-jo m. e. tūkstantmečio pradžioje ir yra žinomi iš laidojimo paminklų, taip pat ir iš šio laikotarpio piliakalnių kultūrinio sluoksnio. Be to, dalis plačiaasmenių kirvių, ypač tie, kurie turi į abi puses praplatintus ašmenis ir siauras pentis, galėjo būti naudojami kaip ginklai¹⁶. Aukščiau minėtųjų pirmųjų dviejų ir ketvirtojo kirvių ašmenys labiau praplatinti tikrai į vieną pusę — koto kryptimi, o pentys — tvirtos ir storos. Šie kirviai greičiausiai buvo skirti darbui.

Kiek skirtingesnis yra trečiasis kirvis (3 pav., 2). Jis žymiai dailesnis už kitus plačiaasmenius kirvius, turi ilgą ir ploną liemenėlį, pentį su dviem ataugomis ir praplatintus ašmenis ne vien koto, bet ir šiek tiek priešinga kryptimi. Galimas dalykas, kad šis kirvis buvo kartu naudojamas ir kaip ginklas.

Miniatiūrinis geležinis plačiaasmenis kirvelis buvo aptiktas perkasoje Nr. 4, sudėgusio medinio pastato vietoje. Prie kirvelio penties koto link taip pat yra dvi nedidelės ataugėlės (4 pav., 2)¹⁷. Be to, jo ašmenys taip pat aptrupėję. Kirvelio ilgis — 8,8 cm, ašmenų plotis — apie 6,5 cm, penties plotis — 3 cm, kotui skylės skersinės ašys — 1,5 ir 2 cm.

Miniatiūrinių, nerūpestingai pagamintų, kartais tiesiog iš skardos sulenktų geležinių kirvelių, kaip ir daug kitų įrankių, dažnai aptinkama vakarinių Lietuvos rajonų X—XIII m. e. šimtmečių degintiniuose palaidojimuose, todėl dažnai manoma, kad jie buvo gaminami specialiai tikrai įkapėms¹⁸.

Visai atskirai tenka paminėti piliakalnyje aptiktąjį akmeninį šlifotu paviršiumi įtvėriamą kirvuką (4 pav., 1)¹⁹. Šis kirvelis yra trapecinės formos, tamsiai pilkos spalvos, kiek aptrupėjęsiais ašmenimis. Jo išilginis piūvis — beveik lešio formos. Išilgai penties, paviršiuje, matyti negilus griovelis — skylės kotui žymė; atrodo, kad, perlūžus kirveliui per skylę, likusioji didesnioji jo dalis buvo vėl kiek apdailinta ir įtvėrta į kotą. Su panašiais reiškiniais archeologinėje medžiagoje susiduriama gana dažnai. Šio kirvelio ilgis — 9,5 cm, ašmenų plotis — 6 cm, penties plotis — 4,5 cm, storis ties viduriu — 2,5 cm, penties storis — 1,5 cm.

Kirvelis buvo aptiktas perkasoje Nr. 5, sudėgusio medinio pastato viduje, kartu su kitais, jau gana vėlyvais dirbiniais, pavyzdžiui, geležiniais plačiaasmeniais kirviais, geležinėmis balno kilpomis, žiesta keramika ir pan. Nors akmeniniai kirviai ar jų fragmentai dažnai aptinkami ir kituose piliakalniuose, tačiau vienur (pavyzdžiui, Dūkšto, Petrašiūnų, Pakaičinės, Moškėnų ir kt. piliakalniuose) jie buvo rasti su žymiai ankstyvesne medžiaga, kitur (pavyzdžiui, Kalnočių, Šišponiškių, Veliuonos ir kt. pi-

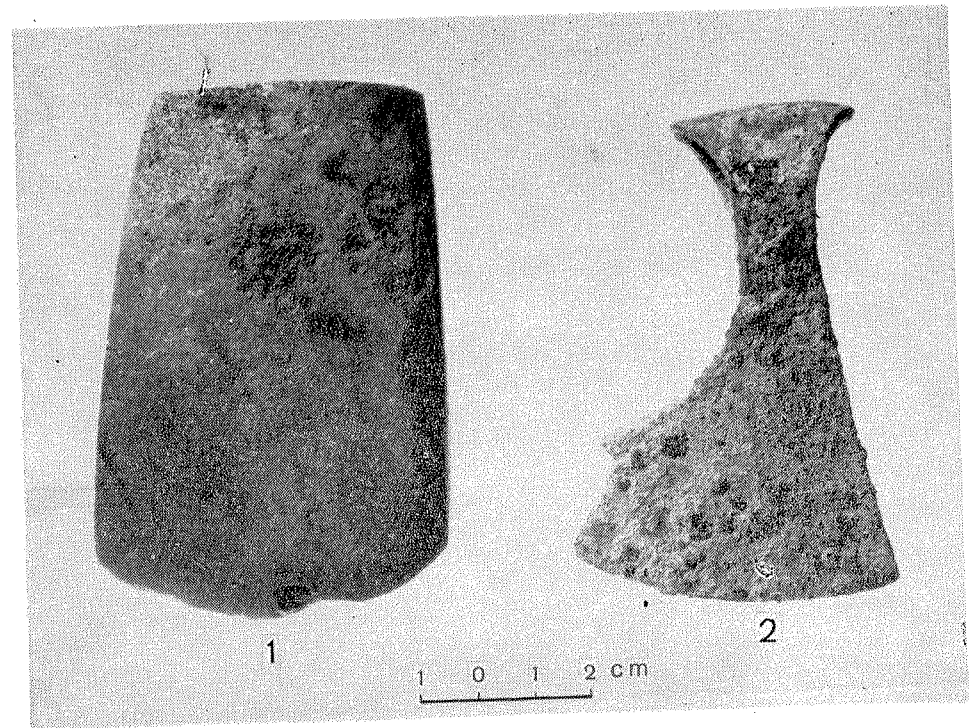
¹⁵ VE 789/9.

¹⁶ R. Volkaitė-Kulikauskienė, Medžiaginė Lietuvos gyventojų kultūra IX—XII a., remiantis tyrinėtų laidojimo paminklų duomenimis. Disertacijos rankraštis, 129, Vilnius, 1950.

¹⁷ VE 789/8.

¹⁸ R. Volkaitė-Kulikauskienė, Medžiaginė kultūra... 133.

¹⁹ VE 789/93.



4 pav. 1 — akmeninis įtvėriamasis kirvis, 2 — geležinis plačiaasmenis miniatiūrinis kirvis

liakalniuose) — net visai atsitiktinai. Taigi sunku patikėti, kad Mažulonių piliakalnyje aptiktasis šios formos kirvis dar X—XIII m. e. šimtmečiuose galėjo būti naudojamas pagal tiesioginę savo paskirtį. Greičiausiai jis čia pateko atsitiktinai iš ankstyvesnės gyvenvietės ir darbui jau nebebuvo naudojamas.

1908 m. V. Kaširskis piliakalnyje aptiko didelį, masyvų, lenktą, su dantukais geležinį piaučuvą (5 pav., 1)²⁰. Kurioje piliakalnio vietoje ir kokiam kultūriniam sluoksnyje jis buvo rastas, tiksliau nežinome. Atstumas tarp piaučuvo ašmenų galų — 29 cm, įkotos ilgis — 9,5 cm, ašmenų plotis ties viduriu — 3,4 cm.

Tokios formos piaučuvai taip pat būdingi vėlyvajam geležies amžiui. Ypač dažnai jie aptinkami šio laikotarpio griautiniuose bei degintiniuose žirgų palaidojimuose²¹ rytinėje Lietuvos dalyje. Be to, po vieną šios formos piaučuvų fragmentą aptikta Nemenčinės²² ir Aukštadvario²³ piliakalniuose, X—XIV m. e. šimtmečių kultūriniam sluoksnyje. Mažulonių piliakalnyje aptiktasis šios formos piaučuvus labiau primena piaučuvus, rastuosius rytinių Lietuvos rajonų IX—XII m. e. šimtmečių žirgų palaidojimuose²⁴.

Perkasoje Nr. 5, taip pat sudėgusio medinio pastato viduje, buvo aptikti du geležinio dalgio fragmentai. Tikslėnę dalgio formą, remiantis šiais

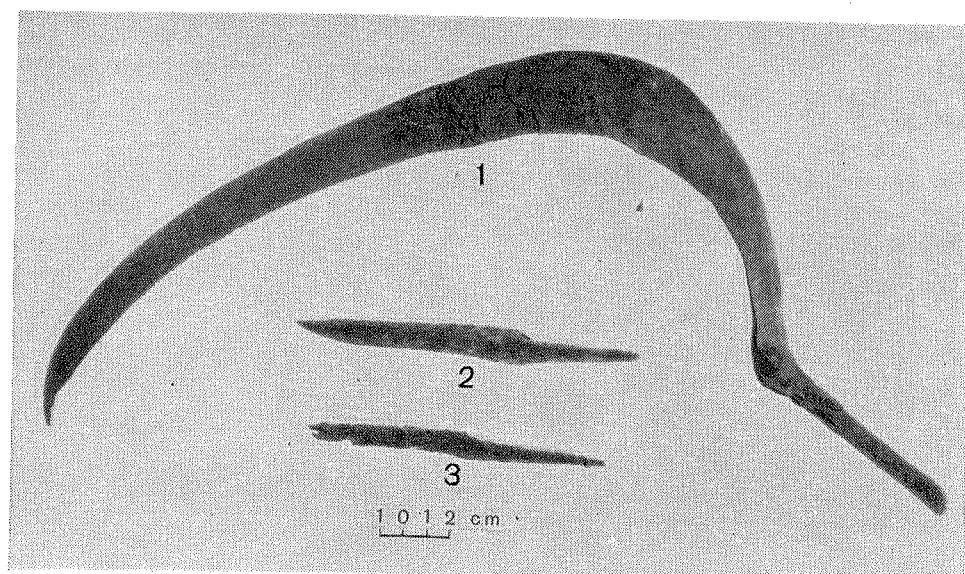
²⁰ VE 790/119.

²¹ A. Tautavičius, Kapitoniškių pilkapiai.— LTSR Mokslų akademijos darbai (serija A), 1, 105—106 (1957); plg. A. Tautavičius, Rytų Lietuvos pilkapiai.— LTSR Mokslų akademijos darbai (serija A), 1, 87—98 (1955); A. Tautavičius, Šalčininkų rajono pilkapių tyrinėjimai.— ILKI, 1, 65—82, Vilnius, 1958.

²² P. Kulikauskas, Nemenčinės piliakalnis.— ILKI, 1, pav. 15, 5, Vilnius, 1958.

²³ Ataskaitos — MAI, radiniai — IEM.

²⁴ Plg. A. Tautavičius, Šalčininkų rajono pilkapių tyrinėjimai.— ILKI, 1, 78, pav. 11, 1.



5 pav. 1 — geležinis piautuvus, 2—3 — geležiniai peiliai

fragmentais, sunku nustatyti, kadangi neaišku, ar jie abu priklausė vienam ir tam pačiam dalgiui. Vieno šių fragmentų²⁵ ilgis tiesia linija — 37,5 cm, ašmenų plotis ties viduriu — 3,5 cm, kito²⁶ ilgis tiesia linija — 19 cm, plotis ties viduriu — 4 cm. Fragmentų ašmenų storis — 0,6 cm.

Piliakalnyje buvo aptikti du sveiki geležiniai peiliukai ir devyni kitų panašių peiliukų fragmentai. Visi jie buvo nedideli, tiesiomis nugarėlėmis ir apdilusiais ašmenimis. Vienas jų (5 pav., 3)²⁷ buvo rastas perkasoje Nr. 1. Jo ilgis — 13 cm, įkotės ilgis — 5,5 cm, ašmenų plotis ties viduriu — 1 cm. Kitas peiliukas (5 pav., 2)²⁸ buvo apdegęs ir kiek geriau išlikęs. Jis buvo rastas 1908 m. tyrinėjimų metu, tikslesnė jo radimo vieta nežinoma. Peiliuko ilgis — 15 cm, įkotės ilgis — 5 cm, ašmenų plotis ties viduriu — 1,5 cm. Kitų peilių fragmentai²⁹, išskyrus vieną³⁰, kurio radimo vieta taip pat neaiški, aptikti perkasoje Nr. 5, sudegusio medinio pastato viduje.

Perkasoje Nr. 4, sudegusio medinio pastato vietoje, rasti labai sunykę du geležinių ylių fragmentai. Vieno jų³¹ ilgis — 10,5 cm, kito³² — 8 cm.

Iš vienuolikos piliakalnyje aptiktų verpstukų, dešimt jų yra šiferiniai³³ ir tiksliai vienas — molinis³⁴.

Šiferiniai verpstukai yra dvigubo nupiauto kūgio formos, įvairaus dydžio ir pagaminti iš nevienodos spalvos šiferio: septyni jų yra tamsiai pilkos (6 pav., 1—2, 4—5; 7 pav., 2) ir trys — rausvos (6 pav., 3; 7 pav., 1) spalvos. Rausvo šiferio verpstukai yra kiek mažesni. Jų skersmuo svyruoja tarp 2,3—2,8 cm, o aukštis — tarp 1—1,7 cm. Tamsiai pilkos spalvos šiferinių verpstukų skersmuo svyruoja tarp 2,3—3 cm, o aukštis — tarp 0,9—2,2 cm.

²⁵ VE 789/73.

²⁶ VE 789/74.

²⁷ VE 789/3.

²⁸ VE 790/125.

²⁹ VE 789/15, 79, 81, 97.

³⁰ VE 790/130.

³¹ VE 789/128.

³² VE 789/13.

³³ VE 789/58-66, 790/135.

³⁴ VE 790/124.

XI—XIII m. e. šimtmečiuose šiferiniai verpstukai buvo paplitę beveik visoje Rytų Europoje³⁵. Ypač gausiai juos tuo laiku vartojo rytų slavai; jų gyventose vietose dažnai šie verpstukai aptinkami net kartu su brangesniu juo tų laikų kitu inventoriumi, pavyzdžiui, karoliais, auskarais, apyrankėmis ir pan.³⁶. Šių verpstukų gamybos centru iki šiol yra laikomos Ovručo apylinkės, Volynėje³⁷, kur yra gausiai aptinkama jų žaliavos. Lietuvoje šiferinių verpstukų iki šiol nedaug teaptikta: vienas jų rastas Vozgėlių (Dusetų raj.)³⁸, keletas Nemenčinės piliakalnyje³⁹.

Mažulonių piliakalnyje aptiktasis molinis verpstukas yra disko formos, su kiek įdubusiais šonais ir žymiai didesnis už šiferinius. Jo skersmuo siekia 4 cm, o storis — 1,5 cm.

Be to, šiame piliakalnyje buvo aptiktas vienas ovalinis, plokščias molinis svorelis su skylute pakraštyje⁴⁰. Jo skersinės ašys — 4 ir 4,5 cm.

Šios formos moliniai svoreliai dažnai yra aptinkami I-jo m. e. tūkstantmečio I-sios pusės piliakalnių kultūriniame sluoksnyje, pavyzdžiui, Bogutiškių⁴¹, Nemenčinės⁴², Šišponiškių⁴³, Veliuonos⁴⁴, Velykuškių⁴⁵, Vorėnų⁴⁶, Vozgėlių⁴⁷ ir kt.

Visi šie radiniai (šiferiniai bei moliniai verpstukai ir svorelis) daugiausia koncentravosi sudegusių medinių pastatų vietose, perkasoje Nr. 4 ir Nr. 5.

Mažulonių piliakalnyje perkasoje Nr. 3 dar buvo aptiktas akmeninis ovalinės formos (ašys 18 ir 13 cm) trintuvas⁴⁸, o perkasoje Nr. 5, sudegusio medinio pastato viduje, du pailgos formos akmeniniai galastuvai, kurių vienas dingo dar 1907 m. tyrinėjimų metu⁴⁹. Antrasis, išlikęs galastuvas⁵⁰ yra 30 cm ilgio, 2,8 cm skersmens, keturkampio piūvio, pagamintas iš tamsiai pilkos spalvos akmens (skalūno?).

1957 m. Aukštadvario piliakalnyje⁵¹, IX—XIV m. e. šimtmečių kultūriniame sluoksnyje, taip pat sudegusio medinio pastato vietoje, kartu su geležiniu cilindrinės spynos raktu, geležiniais meškerių kabliukais ir kt. dirbiniais rastas panašus į šį galastuvas.

Be to, Mažulonių piliakalnyje dar buvo aptikta visa eilė nedidelių, netaisyklingos ar keturkampės formos, 5—9,5×3,5—7 cm skersmens plokščių akmenų, kurių viena pusė dažnai buvo nušlifluota⁵². Galimas dalykas, kad dauguma jų buvo naudojami galastuvais.

Ginklai. Mažulonių piliakalnyje buvo aptikti trys geležiniai įmoviniai ietigaliai, penki geležiniai įmoviniai strėlių antgaliai ir keturi tokių pat antgalių fragmentai.

³⁵ Б. А. Рыбаков, Ремесло древней Руси, 188, Москва, 1948.

³⁶ Ten pat, 196.

³⁷ Ten pat, 189—190.

³⁸ P. Tarasenko, Lietuvos piliakalniai, 29, Vilnius, 1956.

³⁹ P. Kulikauskas, Nemenčinės piliakalnis.— ILKI, 1, 33.

⁴⁰ VE 790/127.

⁴¹ Ф. В. Покровский, К исследованию курганов и городищ на восточной окраине современной Литвы. — Труды IX-го Археологического съезда в Вильне, 2, 193, Москва, (1897).

⁴² P. Kulikauskas, Nemenčinės piliakalnis.— ILKI, 1, 23.

⁴³ KVIM 269.

⁴⁴ KVIM 1695; 46.

⁴⁵ KVIM 1758; 5.

⁴⁶ L. Krzywicki, Grodziska górnó — litewskie, Grodzisko w. Warańcach.— Pamiętnik fizjograficzny, 22, d. V, 21, Warszawa, 1914.

⁴⁷ KVIM 1378; 55—56.

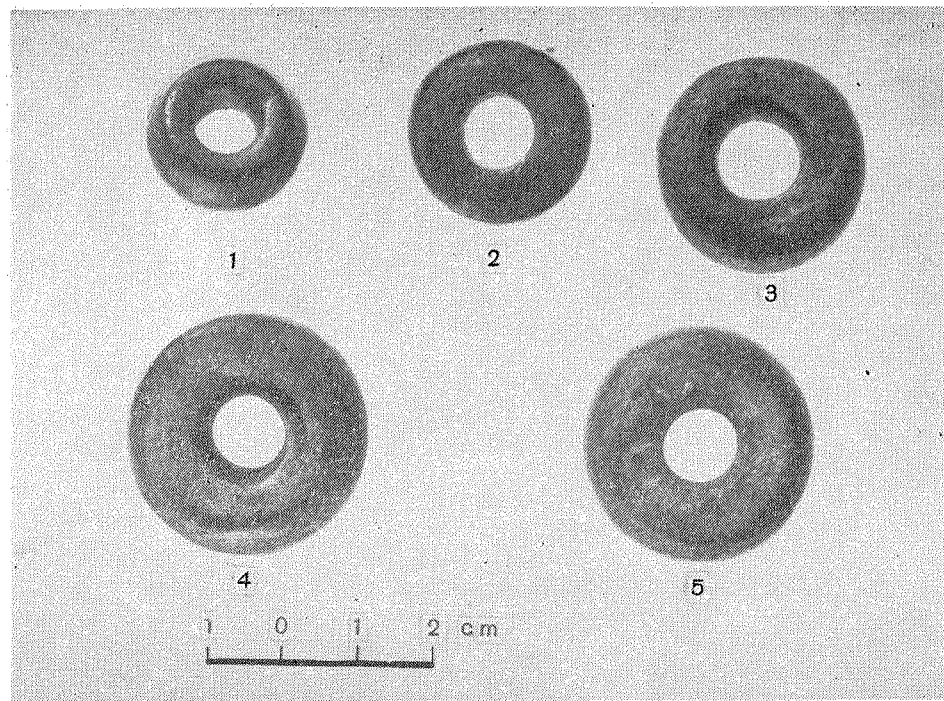
⁴⁸ VE 789/7.

⁴⁹ В. А. Каширский, Пелискальнис..., 17.

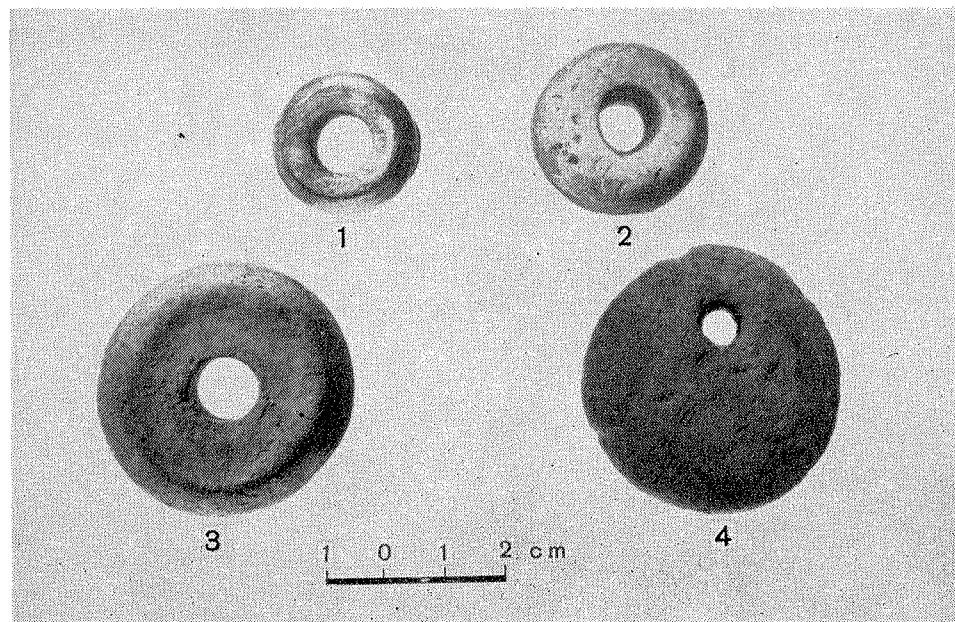
⁵⁰ VE 789/94.

⁵¹ Ataskaitos — MAII, radiniai — IEM.

⁵² VE 789/109, 111—113, 115; 790/114—116.



6 pav. 1—5 — šiferiniai verpsteliai



7 pav. 1—3 — šiferiniai verpsteliai, 4 — molinis tinklo svorelis

Visus ietigalius V. Kaširskis piliakalnyje aptiko 1908 m. Tikslėsių jų radimo aplinkybių nežinome.

Vienas šių ietigalių⁵³ turi gana siaurą ir ilgą plunksną (8 pav., 2), kurios viduryje vos žymi iškila briaunelė. Ietigalio ilgis — 31 cm, įmovos ilgis — 7 cm, plunksnos plotis ties viduriu — 2,5 cm, įmovos galo skersmuo — 2,9 cm.

Archeologinėje literatūroje tokie ietigaliai kartais dar vadinami juostiniais. Dažniausiai jie yra aptinkami vakarinės, vidurinės bei šiaurinės Lietuvos dalies VIII—X m. e. šimtmečių palaidojimuose⁵⁴. Mažulonių piliakalnyje rastasis šios formos ietigalis labai primena Linksmučių (Pakruojo raj.) kapinyne, kape Nr. 10, aptiktąjį ietigalį, kuris yra datuojamas VII-jo m. e. šimtmečio pabaiga ir X šimtmečiu⁵⁵.

Kitas ietigalis⁵⁶ turi karklo lapo formos plunksną ir žymiai trumpesnę įmovą (8 pav., 3). Plunksnos viduryje taip pat matyti kiek iškila briaunelė, o įmovos gale, šonuose, išmuštos dvi mažos skylutės, greičiausiai ietigalio kotui pritvirtinti. Ietigalio ilgis — 23 cm, įmovos ilgis — 8,5 cm, plunksnos plotis ties viduriu — 3,5 cm, įmovos skersmuo — 2 cm.

Šios formos ietigaliai Lietuvoje yra žinomi iš eilės vėlyvojo geležies amžiaus kapynų — Lavių, Kiauleikių, Prysmančių, Paluknio, Linksmučių ir kt.⁵⁷

Trečiasis Mažulonių piliakalnyje aptiktas ietigalis⁵⁸ turi kiek ilgesnę įmovą ir trumpesnę, beveik rombo formos, taip pat plokščią plunksną (8 pav., 1). Šio ietigalio įmovos gale išmuštos net keturios nedidelės skylutės kotui pritvirtinti. Ietigalio ilgis — 25 cm, įmovos ilgis — 12 cm, plunksnos plotis ties viduriu — 5,5 cm, įmovos skersmuo — 3,7 cm.

Ietigaliai su rombo formos plunksna Lietuvoje pasirodo jau I-jo m. e. tūkstantmečio viduryje ir plačiai išplinta jau antrojoje pusėje, kada jų plunksna pasidaro lyg ir profiliuota.

Panašių į Mažulonių piliakalnyje aptiktąjį šios formos ietigalį rasta ietigalių Karmazinių⁵⁹, Žvirblių⁶⁰ ir kt. rytinės Lietuvos dalies VI—VIII šimtmečių kapinyuose. Kadangi šis Mažulonių piliakalnio ietigalis yra masyvesnis už minėtuose kapinyuose rastuosius ietigalius ir jis buvo kartu su kitais trimis, jau vėlesnių formų ietigaliais, tai jį tenka datuoti VIII—IX m. e. šimtmečiais.

Iš piliakalnyje rastų penkių sveikų geležinių įmovinių strėlių antgalių keturi turi plokščias, su užbarzdomis plunksnas (9 pav., 1—3,5)⁶¹.

Antgalių ilgis svyruoja tarp 6—6,5 cm, jų plunksnos ilgis — tarp 2,7—4,5 cm, plunksnos plotis plačiausioje vietoje — tarp 0,9—2,5 cm ir įmovos skersmuo — tarp 1—1,2 cm. Šie strėlių antgaliai buvo aptikti perkasoje Nr. 4, sudegusio medinio pastato vietoje. Kitų tokių pat strėlių antgalių fragmentų buvo aptikta kito sudegusio medinio pastato viduje, perkasoje Nr. 5⁶².

⁵³ VE 790/118.

⁵⁴ R. Volkaitė-Kulikauskienė, Linksmučių (Pakruojo raj. Šiaulių sr.) kapinyne 1948 m. tyrinėjimų duomenys. — Lietuvos Istorijos instituto darbai, 1, 304, Vilnius, 1951.

⁵⁵ Ten pat, 307, pav. 7: 3.

⁵⁶ VE 790/122.

⁵⁷ R. Volkaitė-Kulikauskienė, Medžiaginė kultūra..., 111.

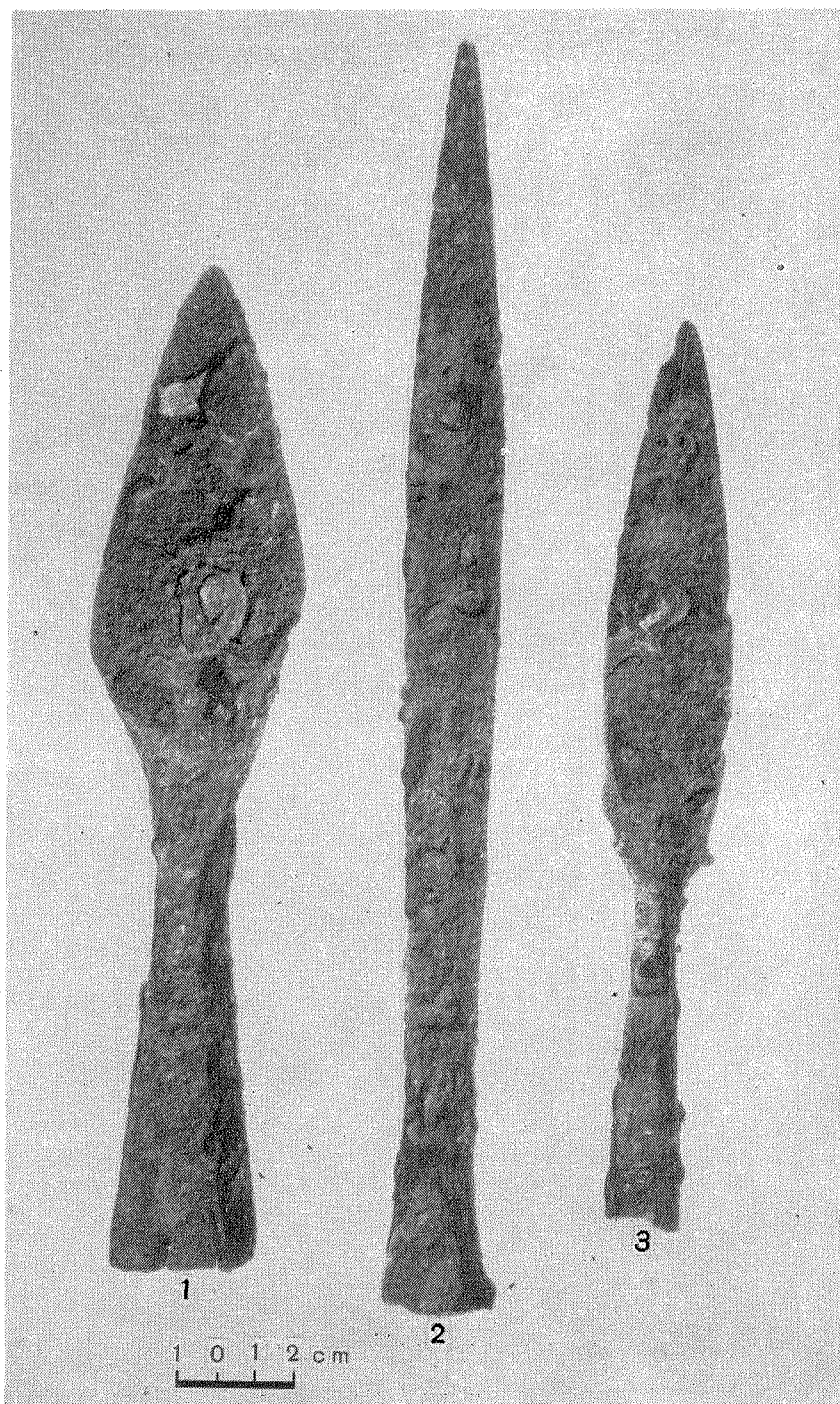
⁵⁸ VE 790/118.

⁵⁹ H. Cehak-Hoľubowiczowa, Cmentarzysko kurhanowe z VI—VII w. w miejsc. Karmazyny koło miasta Troki w Litewskiej SRR. — Wiadomości archeologiczne, 22, sąs. 3—4, 325, pav. 13: 4; taip pat plg. pav. 13: 1.

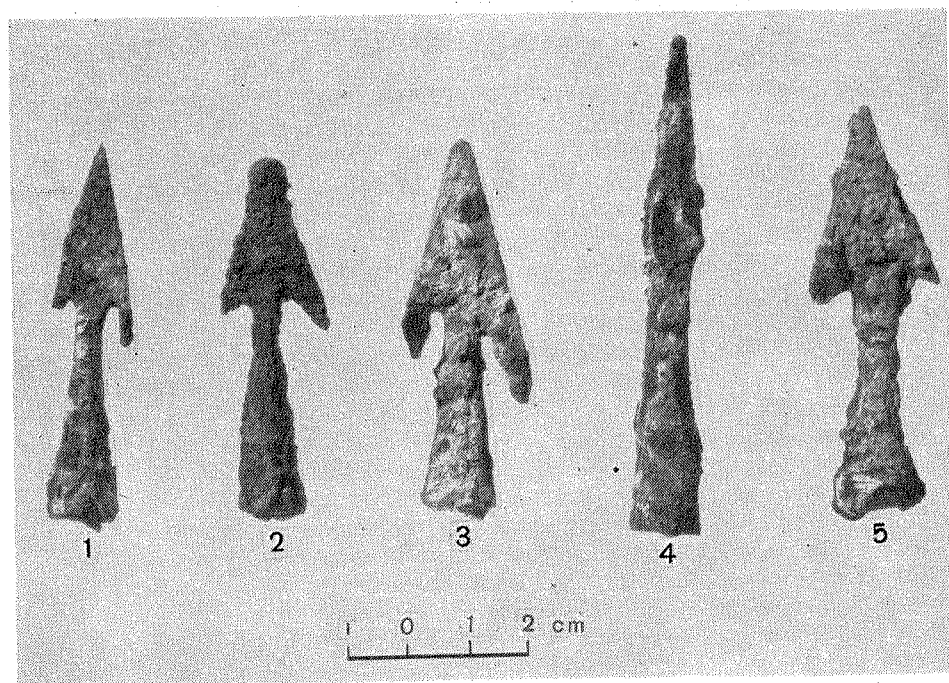
⁶⁰ IEM 10764.

⁶¹ VE 789/38, 40, 41, 45.

⁶² VE 789/37, 39, 43, 44.



8 pav. 1—3 — geležiniai ietigaliai.



9 pav. 1—5 — geležiniai strėlių antgaliai

Šios formos strėlių antgaliai dažnai aptinkami vėlyvojo geležies amžiaus piliakalnių kultūriniame sluoksnyje, pavyzdžiui, Nemenčinės⁶³, Aukštadvario⁶⁴, Vozgėlių⁶⁵ ir kt.

Penktasis strėlės antgalis, aptiktas Mažulonių piliakalnyje, skiriasi nuo pirmųjų. Jis yra truputį ilgesnis ir turi keturkampio skerspūvio, nežymiai pereinančią į įmovą plunksną (9 pav., 4)⁶⁶. Šio antgalio ilgis — 8 cm, plunksnos ilgis — 4 cm, plunksnos skersmuo storiausioje vietoje — 0,9 cm, įmosos skersmuo — 1,1 cm.

Panašių į šį antgalių rasta Veliuonos⁶⁷ ir kitų piliakalnių taip pat vėlyvajame kultūriniame sluoksnyje.

Abu minėtieji X—XIII šimtmečių geležinių strėlių antgalių tipai yra žinomi visame Pabaltijyje.

Papuošalai. Mažulonių piliakalnyje buvo aptikta žalvarinių antkaklių fragmentų, stiklinių karoliukų, žalvarinių apyrankių, segių, pakabučių, apkalėlių ir kt.

Žalvarinių vytinių antkaklių čia buvo aptikta 13 lankelių fragmentų⁶⁸. Iš jų matyti, kad antkaklės buvo daromos iš trijų, maždaug 0,3 cm storio suvytų žalvarinių vielių; antkaklės lankelio storis siekė iki 0,9—1 cm. Fragmentų tarpe neaptikta nė vieno antkaklių galų užbaigimo, todėl dabar sunku pasakyti, ar jos buvo su kūginiais ar su kilpiniais galais.

Perkasoje Nr. 4 buvo aptikti ir keli žalvarinių keturkampio skerspūvio lankelių antkaklių fragmentai⁶⁹. Šių antkaklių galų taip pat nerasta.

⁶³ P. Kulikauskas, Nemenčinės piliakalnis, — ILKI, 1, pav. 17, 1—2.

⁶⁴ Plotas Nr. 4, IEM 33.

⁶⁵ KVIM 1378; 70—71.

⁶⁶ VE 789/42.

⁶⁷ KVIM 1695; 6, 16, 18—20.

⁶⁸ VE 789/23, 24, 27.

⁶⁹ VE 789/35.

Perkasoje Nr. 5, sudegusio medinio pastato viduje, buvo aptikta net 113 stiklinių, apdegusių, gelsvos, žalsvos bei melsvos spalvos, suploto rutulio formos nedidelių karoliukų⁷⁰. Jų skersmuo svyruoja tarp 0,3–0,5 cm.

Panašių karoliukų dažnai randama rytų slavų archeologinėje medžiagoje; jie datuojami X–XII m. e. šimtmečiu⁷¹. Zinomi jie ir iš kaimyninių Baltarusijos rajonų pilkapių, kaip Černovicų⁷², So⁷³ ir kt.

Panašiai gali būti datuojamas ir perkasoje Nr. 4 aptiktas gelsvos spalvos stiklinio žiedo fragmentas, greičiausiai taip pat atvežtas iš rytų slavų žemių.

Piliakalnyje buvo aptikta viena sveika žalvarinė segė ir daug įvairių jų fragmentų. Sveikoji segė⁷⁴ yra ovalo formos (ašys — 3,7 ir 4,3 cm, storis 0,4 cm), plokščia, karpytai pakraščiais, su 1,3 cm skersmens skylute viduryje (9 pav., 1). Segės liežuvėlis neišlikęs, jo vietoje, vidiniame segės pakraštyje, yra nedidelė skylutė, kur jis buvo pritvirtintas.

Tokios formos segių Lietuvoje iki šiol daugiau neaptikta. Panaši segė yra rasta Mežuotnės piliakalnyje, Žemgaloje, kur ji datuojama XII m. e. a.⁷⁵. Kelios tokios segės aptiktos ir Liucino kapinyne⁷⁶. Ši segių forma dažnai aptinkama ir rytų slavų XI–XIII m. e. a. palaidojimuose⁷⁷.

Mažulonių piliakalnyje aptiktoji segė skiriasi nuo pastarųjų tuo, kad ji yra žymiai grubesnio darbo, o jos pakraščių spinduliai yra nevienodo dydžio ir netaisyklingi. Greičiausiai ji buvo pagaminta vietos amatininko.

Segė piliakalnyje aptikta 1908 m., todėl smulkesnės jos radimo aplinkybės nežinomos.

Perkasoje Nr. 4 buvo aptikti du žalvarinių pasaginių segių fragmentai. Vieną šių fragmentų sudaro žalvarinės pasaginės segės aguoniniai galais galvutė⁷⁸. Galvutės aukštis — 1,2 cm, skersmuo — 1,1 cm, lankelio storis — 0,2 cm. Kitas fragmentas greičiausiai yra pasaginės segės atvyniotais galais lankelio dalis⁷⁹. Segės lankelis — trikampio skerspiūvio. Jo skersmuo — apie 5 cm, plotis — 1 cm, storis — 0,3 cm.

Minėtų formų segės Lietuvoje ypač plačiai sutinkamos X–XI m. e. a.

Prie griautinio apardyto vaiko palaidojimo, jau pylime, 1908 m. V. Kaširskis aptiko dvi nedideles žalvarines plonais lankeliais apyrankes. Viena šių apyrankių⁸⁰ turi pusapvalaus sperspiūvio, 0,3 cm pločio, siaurėjančiais galais lankelį. Jos skersinės ašys yra 3,5 ir 4 cm.

Kitos apyrankės⁸¹ lankelis yra plokščio trikampio skerspiūvio, o galai užsibaigia stilizuotomis gyvulio galvutėmis. Išorinėje jos lankelio pusėje, abipusiai iškilios nestacionios briaunelės yra įmušta po vieną eilę mažų trikampiuokų, vaizduojančių kažkokio šliužo žvynus. Gyvulio galvutės, kuriomis baigiasi apyrankės galai, yra apvalaus skerspiūvio ir turi po 1 cm ilgio. Apyrankės lankelio plotis vidinėje pusėje — 0,3 cm, jo storis — 0,2 cm, lankelio skersinės ašys — 3,5 ir 4,5 cm.

⁷⁰ VE 789/95.

⁷¹ Б. А. Рыбаков. Ремесло древней Руси, 399–400.

⁷² H. Cehak-Hołubowiczowa, Słowiańskie groby kurhanowe koło Czerniewicz w pow. dziśnieńskim.— Wiadomości archeologiczne, 16, lent. 82:2, Warszawa, 1939.

⁷³ IEM 24112–24511. Smulkųjų gelsvos bei juosvos spalvos stiklo karoliukų rasta ir Stakų (Salčininkų raj.) XII–XIII a. palaidojime, plg. A. Tautavičius, Salčininkų rajono pilkapių tyrinėjimai.— ILKI, 1, 78.

⁷⁴ VE 789/26.

⁷⁵ V. Ginters, Sena Mežotne.— Senatne un māksla, 1, 83, pav. 19 (1939).

⁷⁶ Материалы по археологии России, 14, 33, lent. VI: 3, 1893, СПб.

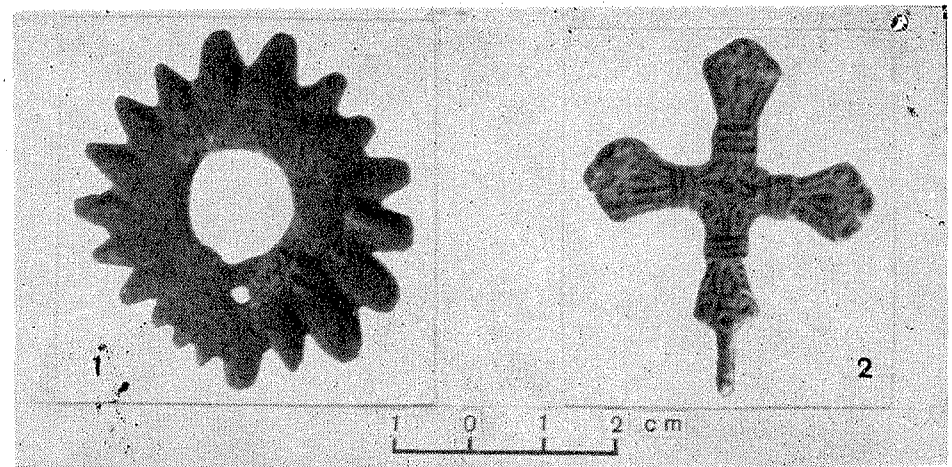
⁷⁷ А. В. Арциховский, Одежда. — История культуры древней Руси, 1, 236, 238, pav. 149:4.

⁷⁸ VE 789/22.

⁷⁹ VE 789/25.

⁸⁰ VE 790/134.

⁸¹ VE 790/129.



10 pav. 1 — žalvarinė segė, 2 — žalvarinis pakabutis

Gyvuliniais galais apyrankės sutinkamos daugiausia baltų gyventoje teritorijoje. Jos taip pat yra būdingos vėlyvajam geležies amžiui. Ypač daug įvairių jų formų randama XI–XII a. palaidojimuose, kada vaizduojamojo apyrankės galuose gyvulio galvutė jau labiau schematizuota⁸². Mažulonių piliakalnyje aptiktosios tokios apyrankės galai visai mažai primena gyvulio galvutę, todėl greičiausiai ši apyrankė yra iš XII–XIII m. e. a.

Mažulonių piliakalnyje buvo aptikta ir įvairių pakabučių, kurių tarpe vienas yra iš šerno ilties, kitas — žalvarinis, kryželio formos, o kiti buvo žalvariniai rutulio formos skambalėliai.

Pakabutis iš šerno ilties⁸³ rastas perkasoje Nr. 1, pylime. Ilties storiame gale pragręžta skylutė; ilties ilgis tiesia linija tarp galų — 8,5 cm. Tokie pakabučiai amuletai būdingi I-jo tūkstantmečio I-jai pusei.

Žalvarinis kryželio formos pakabutis⁸⁴ turi plokščias, beveik lygias, plātėjančias į galus kryžmas (10 pav., 2). Viename kryžmos gale yra kilpelė kryželiui pakabinti. Priekinė kryželio pusė papuošta tiesių linijų rombiukais, kurių vienas yra kryžmų susikirtimo vietoje, o likusieji — po vieną kiekvienos kryžmos galuose. Kryžmų pakraščiai dar puošti taškučių eile. Pakabučio išilginės kryžmos ilgis — 4,8 cm, skersinės — 4 cm, kryžmos praplatintų galų plotis — 1 cm.

Tokių dirbinių Lietuvoje iki šiol nedaug težinoma. Be minėtojo, dar yra žinomi du panašūs pakabučiai iš Lepšių senkapyje⁸⁵, Šiaulių mieste, ir du iš Nartaučiuose (Šiaulių raj.) aptikto papuošalų lobi⁸⁶. Šios formos pakabučių rasta Latvijoje, Lenkijoje, Gotlande, dabartinėje Kaliningrado srityje ir kt., kur jie daugiausia datuojami XI–XIII m. e. a. ir laikomi atvežtais iš rusų žemių⁸⁷. Manoma, kad pagoniškosios baltų giminės juos naudojo kaip amuletus⁸⁸. Šių pakabučių prototipais yra laikomi Kijevo juvelyrų

⁸² R. Volkaitė-Kulikauskienė, Medžiaginė kultūra... , 94.

⁸³ VE 789/4.

⁸⁴ VE 790/126.

⁸⁵ SAM 456 ir 457.

⁸⁶ Senovė, 4, lent. 54, pav. 92 (1938).

⁸⁷ J. Antoniewicz, Niektóre dowody kontaktów słowiańsko-pruskich w okresie wczesnośredniowiecznych w świetle źródeł archeologicznych.— Wiadomości archeologiczne, 22, sąs. 3–4, 262–270, pav. 24, Warszawa (1955).

⁸⁸ Ten pat, 265.

gaminti vadinamieji enkolpionai⁸⁹, kuriuos XI—XIII m. e. a. ant krūtinės dažniausiai nešiodavo miesto bei žymesnioji provincijos diduomenė⁹⁰.

Mažulonių piliakalnyje rastasis pakabutis primena Latvijoje, vietovėje Rauna, aptiktąjį pakabutį⁹¹ ir gali būti datuojamas greičiausiai taip pat XI—XIII a.

Zalvariniai rutulio formos pakabučiai-skambalėliai daugiausia buvo aptikti perkasoje Nr. 4 ir Nr. 5, sudegusių medinių pastatų vietose. Iš viso buvo rasta devyni sveiki skambalėliai⁹² ir trys fragmentai⁹³. Keletas tokių skambalėlių buvo susilydę kartu su žalvarinėmis įvijomis⁹⁴.

Tokios formos skambalėliai dažnai sutinkami visame Pabaltijyje ir taip pat daugiausia būdingi vėlyvajam geležies amžiui. Jie buvo naudojami įvairiems drabužiams⁹⁵, taip pat žirgų kamanoms⁹⁶ papuošti.

Piliakalnyje dar buvo aptikta keletas žalvarinių, apvalaus bei trikampi skerspiūvio, 1,8—2,5 cm skersmens įvijų⁹⁷, plokščių skardelių⁹⁸ bei žiedo pavidalo apkalėlių⁹⁹, kurių dauguma greičiausiai taip pat buvo naudojami drabužiams papuošti.

Dirbiniai, susiję su žirgo apranga. Mažulonių piliakalnyje aptikta keletos geležinės balno kilpos, vieneri trinariai ir dviejų dvinarių geležinių žaslų fragmentai. Visa tai daugiausia buvo rasta sudegusių medinių pastatų viduje ar aplinkumoje, perkasoje Nr. 4 ir Nr. 5.

Trys balno kilpos¹⁰⁰ turi ovalo formos lankelį ir keturkampę ašelę jo viršuje diržui įverti. Jų pagrindas platus ir išgaubtas. Vienos šių kilpų¹⁰¹ pusė lankelio nulūžusi, išlikusi tik tai jo viršutinė dalis. Šių balno kilpų aukštis svyruoja tarp 14—16 cm, plotis — tarp 11—12,5 cm, pagrindo plotis ties viduriu — tarp 2,8—4,3 cm, ašelės diržui įverti plotis — tarp 3,5—6 cm, o jos aukštis — tarp 2—2,5 cm. Atrodo, kad dviejų iš jų lankelis buvo dengtas sidabru¹⁰².

Tokios formos balno kilpos gausiai sutinkamos vidurinės ir rytinės Lietuvos dalies vėlyvojo geležies amžiaus palaidojimuose su žirgais¹⁰³.

Skirtingos formos yra ketvirtoji balno kilpa (11 pav., 2)¹⁰⁴. Ji turi plokščią, ovalo formos lankelį ir taip pat išgaubtą pagrindą. Šios kilpos ašelę sudaro lankelio viršuje išmušta apvali 0,5 cm skersmens skylutė. Be to, pastarosios balno kilpos lankelis buvo padengtas sidabru, kuriame išspaustas gražus ornamentas. Ornamentą sudarė lankelio pakraščiais ejušios dvi plonos lygiagretės linijos, tarp kurių pačiu lankelio viduriu buvo įbrėžta eilė vienas su kitu susisiekančių puslankių. Tarpai tarp lygiagre-

⁸⁹ J. Antoniewicz, *Niektóre dowody...*, 263, pav. 18 a, b; 264, pav. 19—20; 265, pav. 21 a, b ir kt.; M. K. Каргер, *Древний Киев*, 1, lent. 44, 58, 99, Москва—Ленинград, 1958; A. Рыбаков, *Ремесло древней Руси*, 462; A. Рыбаков, *Торговля и торговые пути. — История культуры древней Руси*, 1, 359, pav. 123, Москва—Ленинград, 1948.

⁹⁰ B. A. Рыбаков, *Ремесло древней Руси*, 462.

⁹¹ J. Antoniewicz, *Niektóre dowody...*, 270, pav. 24:5.

⁹² VE 789/46—51, 53, 55, 56.

⁹³ VE 789/28, 52, 57.

⁹⁴ VE 789/85, 88, 91.

⁹⁵ Материалы по археологии России, 14, lent. I:1—3; IV:4, 6, 7; V:1, 4, 6, 9; XII:9—10; Сенювэ, 4, lent. 54, pav. 91 (1938).

⁹⁶ O. Navickaitė, *Žirgo apranga Veršvų kapinyne.* — ILKI, 1, 87—88; A. Tautavičius, *Rytų Lietuvos pilkapiai.* — Lietuvos TSR Mokslų akademijos darbai (serija A), 1, 95 (1955).

⁹⁷ VE 789/86—87, 89—90.

⁹⁸ VE 789/21, 99.

⁹⁹ VE 789/84.

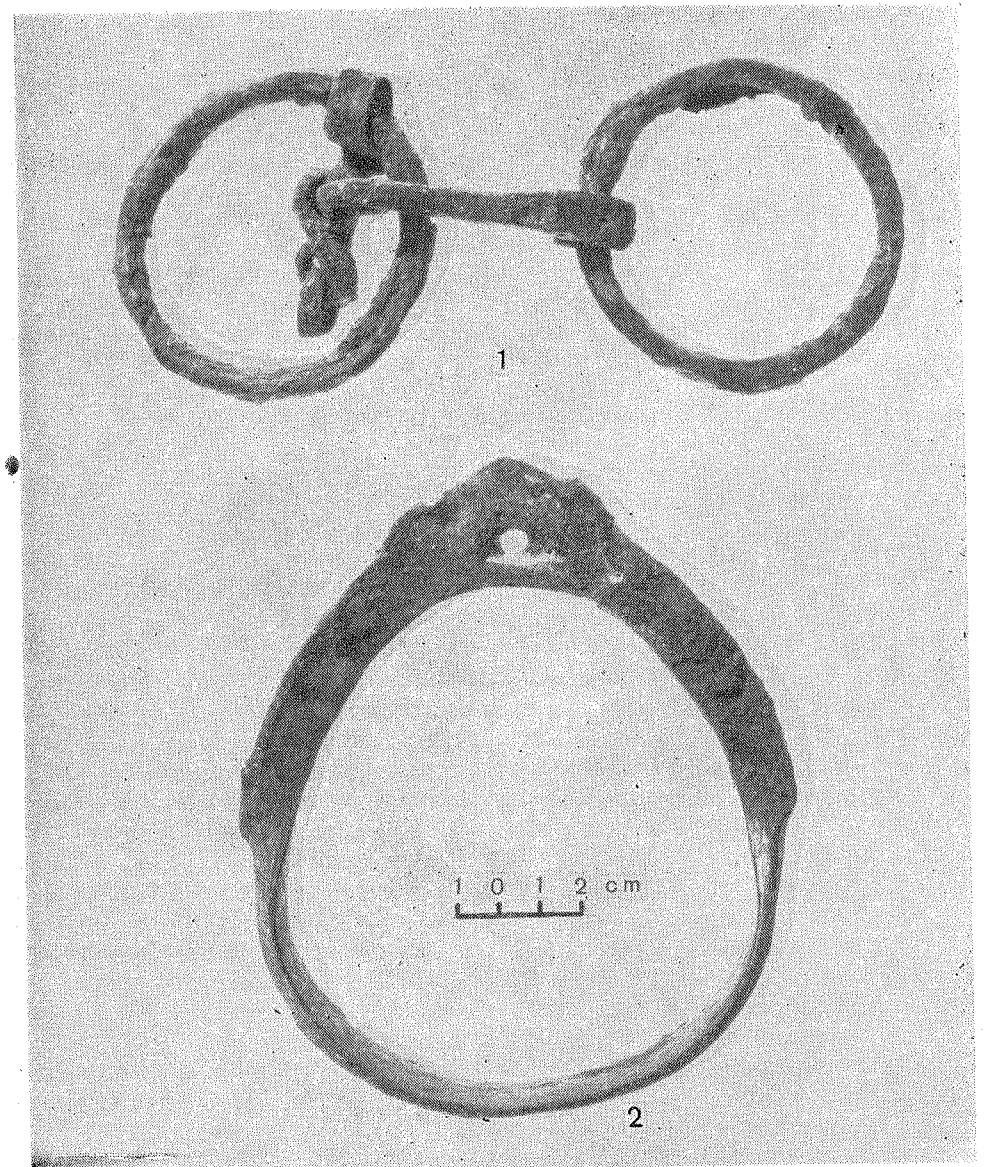
¹⁰⁰ VE 789/10, 69^a, 69^b.

¹⁰¹ VE 789/69^b.

¹⁰² VE 789/10, 69^b.

¹⁰³ P. K. Куликаускаене, *Погребения с конями у древних литовцев.* — Советская археология, 17, 219 (1953).

¹⁰⁴ VE 790/117.



11 pav. 1 — geležiniai žaslai, 2 — geležinė balno kilpa

čių linijų ir šių puslankių buvo užpildyti mažomis skersinėmis, taip pat lygiagretėmis įkartėlėmis.

Šios formos pasidabruotų balno kilpų, kurios taip pat būdingos vėlyvajam geležies amžiui, ypač XI—XIII m. e. a., aptinkama rečiau. Iki šiol jos žinomos tik iš vidurinės Lietuvos dalies. Panašių pasidabruotų, tik su skirtingu ornamentu balno kilpų žinome iš Pakapių ir Kijėnų¹⁰⁵.

Žaslų bei jų fragmentų rasta perkasoje Nr. 5, sudegusio medinio pastato viduje. Visi aptiktieji žaslai sudaryti iš apvalaus skerspiūvio narelių.

¹⁰⁵ O. Navickaitė, *Žirgo apranga...*, 90; P. K. Куликаускаене, *Погребения с конями...*, 221, pav. 9: a—6.

Trinarių žąslų¹⁰⁶ du šoniniai nareliai yra ilgesni, o vidurinysis — trumpas ir yra S raidės formos (11 pav., 1). Jų šoninių narelių ilgis: vieno — 7 cm, kito — 8 cm, viduriniojo — tikrai 3,5 cm. Žąslų grandelių skersmuo — 8 cm.

Antrieji žąslai buvo dvinariai¹⁰⁷. Šių žąslų grandelės neiškilo. Jų narelių ilgis maždaug po 10 cm.

Trečiųjų žąslų¹⁰⁸ narelių skaičius neaiškus, nes atskirai buvo aptiktos tikrai dvi grandelės, prie kurių išlikę po vieną narelį. Kadangi jų nareliai yra neilgi (turi tikrai po 6,7 cm ilgio), todėl, galima manyti, kad šie žąslai yra buvę trinariai. Žąslų grandelių skersmuo — po 6,7 cm.

Žąslai, kaip ir balno kilpos — dažna X—XII a. vidurinės bei rytinės Lietuvos dalies žirgų palaidojimo įkapė. Dažniau aptinkami trinariai žąslai. Mažulonių piliakalnyje rastieji šios formos žąslai labiau primena panašius žąslus iš rytinės Lietuvos dalies pilkapių, pavyzdžiui, iš Dieveniškų¹⁰⁹, Stakų¹¹⁰ (abu Šalčininkų raj.) ir kt.

Kiti dirbiniai. 1908 m. buvo aptikta geležinė, beveik apskritos formos, 5,5 cm pločio, 6 cm ilgio diržo sagtis¹¹¹. Tikslesnė jos radimo vieta nežinoma. Sprendžiant iš jos masyvumo bei formos, galima manyti, jog greičiausiai ji priklausė prie arklio kamanų.

Perkasoje Nr. 4, sudegusio medinio pastato viduje, buvo aptiktas geležinis, neaiškios paskirties, svarstį primenantis dirbiny¹¹². Jis yra kiek pailgo rutulio formos, plokščiu dugnu ir viršuje turi nedidelę, keturkampę, be skylutės ašelę, kurios dalis yra nulūžusi. Savo masyvumu ir forma jis labai skiriasi nuo nedidelių žalvarinių suploto rutulio formos svarsčių, aptinkamų IX—XIII a. palaidojimuose. Jis labiau primena dar visai neseniai kai kuriuose mūsų kaimuose naudotus svarsčius, nors, antra vertus, jis taip pat panašus (tik kiek didesnis) į ankstyvaisiais viduramžiais visoje Europoje karių naudotus vadinamuosius smogiamuosius rutulius, kurie būdavo grandinėmis pririšami prie ilgesnio ar trumpesnio medinio koto¹¹³. Lietuvos archeologinėje medžiagoje iki šiol jį panašių neturime. Šio dirbinio aukštis — 10,1 cm, skersmuo — 8,8 cm, dugno skersinės ašys — 4,5 ir 4,7 cm, ašelės fragmento ilgis — 1,7 cm, svoris — apie 2,5 kg (6 svarai)¹¹⁴.

Toje pat perkasoje, kur aptiktas minėtasis svarstis(?), buvo aptiktas kitas, taip pat neaiškios paskirties geležinis dirbiny¹¹⁵, kuris savo forma labai primena X—XIII a. Riazanėje¹¹⁶, Kijeve¹¹⁷ ir kt. Rusijos miestuose randamas cilindrinės pakabinamąsias spynas. Šios spynos (?) ilgis — 6,5 cm, skersmuo — 2 cm.

Be minėtųjų dirbinių, perkasoje Nr. 4 ir Nr. 5 dar buvo aptikta visa eilė geležinių kaltinių vinių¹¹⁸, geležinė kilpvinė¹¹⁹, gintaro žaliavos gaba-

¹⁰⁶ VE 789/70.

¹⁰⁷ VE 789/75.

¹⁰⁸ VE 789/71.

¹⁰⁹ Plg. A. Tautavičius, Šalčininkų rajono pilkapių tyrinėjimai.— ILKI, 1, 74, pav. 8, 2.

¹¹⁰ Ten pat, 78, pav. 11, 2.

¹¹¹ VE 790/120.

¹¹² VE 789/11.

¹¹³ Plg. Русское оружие XI—XIX в., lent. IX: 76, 1953; Kroje, zbroj, a zbráně doby předhusitské a husitské, lent. 37, Praha, 1956.

¹¹⁴ В. А. Каширский, Пелискальнис ..., 15.

¹¹⁵ VE 789/20.

¹¹⁶ А. Л. Монгайт, Старая Рязань. — МИА, 49, 104—105, pav. 70: 1—2.

¹¹⁷ М. К. Каргер, Древний Киев, 1, lent. 41, 50; plg. Н. Н. Воронин, Древнее Гродно МИА, 41, 36, pav. 12: 10—11.

¹¹⁸ VE 789/16—18, 790: 131—133.

¹¹⁹ VE 789/12

liukas¹²⁰ bei neaiškios paskirties geležinių¹²¹, žalvarinių¹²², akmeninių¹²³ dirbinių ir apdegusio medžio liekanų¹²⁴.

Grūdai. Atskirai tenka paminėti piliakalnyje rastuosius grūdus¹²⁵. Jie buvo rasti perkasoje Nr. 4, sudegusio medinio pastato vietoje, kartu su apanglėjusio maišo liekanomis. Prie grūdų, kaip pažymi V. Kaširskis, dar buvo aptiktas ir akytos duonos kepalėlis¹²⁶. Tačiau dabartiniu metu Valstybiniame Ermitaže esančioje Mažulonių piliakalnio radinių kolekcijoje tėra tikrai keletas sudegusios, korėtos organinės masės gabalėlių, kurių paskirtį, be cheminės analizės, sunku nustatyti. A. Kirjanovo nuomone, šias liekanas taip pat galima būtų laikyti sudegusia duona ar tešla¹²⁷.

Iš grūdų daugiausia buvo aptikta rugių (*Secale cereale* L.) bei soros (*Panicum miliaceum*). Kviečių aptikta net dvi rūšys: paprastasis (*Triticum vulgare* Vill.) ir dvieilis (*Triticum dicoccum* Ehül). Miežių (*Hordeum sativum* J.) aptikta kiek mažiau. Grūdų tarpe nesurasta ankštinių kultūrų, kurios dažnai aptinkamos vėlyvojo geležies amžiaus piliakalnių kultūriniam sluoksnyje. Greičiausiai šios rūšies grūdai tikrai atsitiktinai nepateko į V. Kaširskio rinkinį.

Visos aukščiau minėtosios grūdų rūšys aptinkamos Lietuvos piliakalniuose jau nuo pirmųjų mūsų eros šimtmečių ir ypač pagausėja IX—XIII a.¹²⁹

Keramika. Piliakalnyje aptiktąją keramiką galima suskirstyti į dvi pagrindines grupes: į ankstyvąją — lipdytinę ir vėlyvesnę — gamintą ant žiedžiamojo rato.

Lipdytinės keramikos piliakalnyje buvo aptikta žymiai mažiau¹³⁰, apie 30—35%. Ji buvo taip pat nevienalytė.

Vieni šios rūšies puodų fragmentai¹³¹ turi beveik statų, mažai profiliuotą kaklelį, yra blogiau degti, su žymia grūsto akmens priemaiša, išorinėje jų sienelių pusėje matyti neryškus brūkšniavimas. Jų spalva pilka arba tamsiai pilka, dažnai su rausvumo atspalviu, sienelių storis 0,7—1 cm. Ši keramika dažnai sutinkama rytinių Lietuvos TSR rajonų piliakalnių I-jo tūkstantmečio pr. m. e. pabaigos ir pirmųjų mūsų eros šimtmečių kultūriniam sluoksnyje (Dūkšto, Petrašiūnų ir kt. piliakalniai).

Kiek daugiau brūkšniuotosios keramikos buvo aptikta su labiau į išorę atlenktais pakraštėliais¹³². Šių puodų fragmentų brūkšniavimas paviršiuje arba net ir vidinėje pusėje yra kiek žymesnis, jie geriau degti, su mažesne grūsto akmens priemaiša. Dažniausiai jie būna pilkšvos ir rausvos spalvos. Puodų peteliai dažnai puošti gnaibytiniu, rečiau — duobučių ornamentu. Jų sienelių storis svyruoja tarp 0,5—0,7 cm. Šios keramikos, kuri yra

¹²⁰ VE 789/36.

¹²¹ VE 789/14, 77, 80, 98; 790/136.

¹²² VE 789/29.

¹²³ VE 789/30—31, 101—108, 110, 114.

¹²⁴ VE 789/100.

¹²⁵ VE 789/02.

¹²⁶ В. А. Каширский, Пелискальнис ..., 14—15; А. Спицын, Литовские древности, 167.

¹²⁷ А. Кирьянов, Материалы по земледелию из раскопок городища Мажулонис, р-н Игналина (Восточная Литва) — раскопки Каширского 1907—1908 г.г., II.VII.58. Rankraštis — МАИ.

¹²⁹ Р. Куликаuskas, Kai kurie archeologiniai duomenys apie seniausią Lietuvos TSR teritorijoje augintus javus.— LTSR Mokslų akademijos darbai (serija A), 1, 75—85 (1955).

¹³⁰ VE 789/5—6, 120, 130—146, 148—160, 162—164, 179—188, 190—195, 197—211, 221—222, 224—227, 229, 231, 233, 236, 272, 274—275; 790/57—85, 95—111.

¹³¹ Plg. VE 789/222, 234; 790/58, 60—61, 63.

¹³² Plg. VE 789/227, 231; 790/57, 59, 62, 95—97.

jau kiek vėlyvesnė, aptikta Nemenčinės, Aukštadvario ir kt. rytinės Lietuvos dalies piliakalnių III—V m. e. a. kultūriniame sluoksnyje.

Juoda lygiu paviršiumi keramika Mažulonių piliakalnyje sudaro beveik pusę visų lipdytinių puodų šukių. Jas taip pat galima suskirstyti į dvi grupes.

Pirmajai grupei tenka priskirti tokias puodų šukes, kurios gamintos iš šlyno spalvos molio, yra geriau degtos ir su labai maža smulkių grūsto akmens grūdelių priemaiša¹³³. Jų paviršius būna gražiai nulygintas, kartais net blizgantis. Dažniausiai tai įvairių nedidelių puodų fragmentai.

Lietuvoje ši keramika nėra gausiai paplitusi; Nemenčinės, Aukštadvario, Migonių ir kt. piliakalniuose ji tesudaro tikrai apie 3—5% visų lipdytinių šukių; jos datuojamos I-jo m. e. tūkstantmečio I-ja puse. Panašios keramikos dažnai aptinkama ir kaimyniniuose Baltarusijos bei Lenkijos minėto laikotarpio piliakalniuose¹³⁴ bei laidojimo paminkluose¹³⁵. Tokia keramika yra būdinga ir vadinamosios «laidojimo laukų» kultūros paminklams, kurie datuojami I-jo tūkstantmečio pr. m. e. pabaiga ir pirmaisiais mūsų eros amžiais¹³⁶.

Lietuvoje aptinkama šios rūšies keramika skiriasi nuo aukščiau minėtosios dažniausiai tuo, kad čia puodai yra kiek statesni, turi siauresnę angą, kiek platesnį dugną ir ne tokias aštrias briauneles petelių srityje, be to, jų molyje yra daugiau grūsto akmens priemaišų. Matyt, Lietuvoje šiuos puodus gamindavo vietos amatininkai, ir, gal būt, tik jų forma bei gamybos technika pradžioje buvo perimta iš pietrytinių baltų kaimynų.

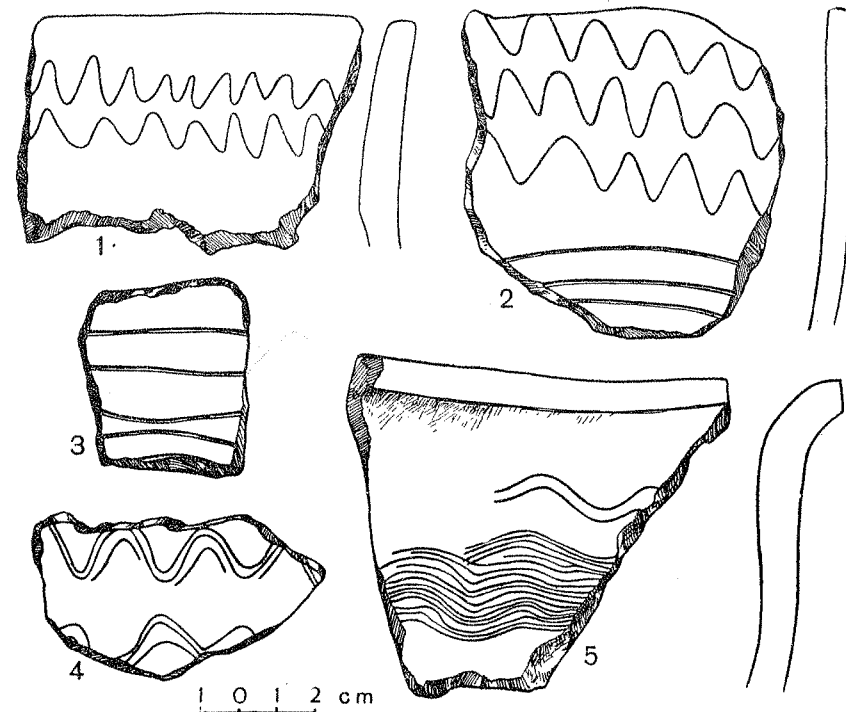
Kitą, gausesnę lipdytinės juodos lygiu paviršiumi keramikos grupę sudaro kiek blogiau degtos, storesnėmis sienelėmis (0,8—1,2 cm), su žymia grūsto akmens priemaiša puodų šukės¹³⁷. Tai būta jau didesnių puodų, kurie savo profiliavimu labai primena ankstyvąją žištąją keramiką. Ši keramikos rūšis dažnai sutinkama IX—X m. e. a. piliakalnių kultūriniame sluoksnyje.

Be jau minėtų formų keramikos, piliakalnyje dar buvo aptiktas taip pat rankomis lipdytas, lygiu paviršiumi ir beveik stačiomis sienelėmis miniatiūrinis puodukas¹³⁸. Jo aukštis — 5 cm, angos skersinės ašys — 6 ir 5 cm, dugno skersinės ašys 4,5 ir 5 cm. Panašūs moliniai puodeliai dažnai aptinkami I-jo m. e. tūkstantmečio vidurio bei I-sios pusės piliakalnių kultūriniame sluoksnyje, o taip pat ir vakarinės Lietuvos dalies V—VIII m. e. a. plokštiniuose griautiniuose palaidojimuose, kur jis mirusiajam buvo dedamas gale galvos kaip įkapė.

Antrąją, pagrindinę ir gausiausią Mažulonių piliakalnyje aptiktosios keramikos grupę sudaro žištų puodų šukės¹³⁹. Tai daugiausia nemažų,

iki 15—20 cm aukščio, truputį išpūstais šonais ir kiek daugiau ar mažiau į išorę atlenktais trumpais kakleliais puodų fragmentai. Dažniausiai jie būna pilkos ar tamsiai pilkos spalvos, o jų sienelės puoštos lygiagrečių bei banguotų linijų ornamentu (12 pav.). Sienelių storis 0,5—0,7 cm.

Be to, kaip jau buvo minėta, perkasoje Nr. 5, sudegusio medinio pastato viduje, buvo rasti trys beveik sveiki moliniai puodai, kurių du didesni



12 pav. 1—5 — žištoji keramika

stovėjo ant aslos, prie pastato pietinės sienos, o vienas tokios pat formos¹⁴⁰ mažesnis puodas stovėjo ant suolo ar lentynos, padarytos iš grubiai aptašytos lentos. Kadangi pirmieji du didesnieji puodai buvo rasti jau sudužę, ir vėliau nebuvo atstatyti, todėl tikslesnių duomenų jiems apibūdinti šandien neturime. Geriau išliko trečiasis, mažesnis puodas (13 pav.)¹⁴¹. Tai nedidelis, platokais šonais, su nedaug į išorę atlenktu vainikėliu, lygiu paviršiumi, tamsios spalvos puodas. Jis dar gana silpnai išdegtas ir su žymia smulkių akmens grūdelių priemaiša. Puodo aukštis — 8 cm, išpūstų jo šonų skersmuo — 9,8 cm, angos skersmuo — 10 cm, dugno skersmuo — 5,5 cm, sienelių storis — 0,6 cm.

Panašios formos puodų dažnai aptinkama rytinės Lietuvos rajonų piliakalnių IX—XII a. kultūriniame sluoksnyje. Minėto puodo forma labai primena rytinės Lietuvos dalies bei kaimyninių Baltarusijos rajonų (pavyzdžiui, Stakų (Šalčininkų raj.)¹⁴², Černovicų (buv. Dysnos apskr.)¹⁴³ ir kt.) VI—VIII a. degintiniuose kapuose aptinkamus taip pat nedidelius,

¹³³ VE 789/130, 132—135, 137, 139, 141—142, 144, 152—156, 158—160.

¹³⁴ K. M. Поликарпович, Археологические исследования в БССР в 1945—1953 гг. — Материалы по археологии БССР, 1, 17 (1957); plg. J. Antoniewicz i J. Okulicz, Sprawozdanie z prac wykopaliskowych, przeprowadzonych w latach 1951—1954 w Jeziorku, pow. Giżycko. — Materiały starożytne, 3, lent. XIV: 7 (1958).

¹³⁵ Plg. T. Zurowski, Sprawozdanie z badań cmentarzysk kurhanowych we wsi Szurpily, pow. Suwałki. — Wiadomości archeologiczne, 25, sąs. 1—2, 122, pav. 23 c (1958); M. Kaczyński, Dwa cmentarzyska kurhanowe z V—VI w. we wsi Prudziński, pow. Suwałki. — Materiały starożytne, 3, lent. XXXV: 11, lent. XXXVII: 6—8, lent. XXXVIII: 3, lent. XXXIX: 3, lent. XL: 5, lent. XLII: 11 (1958).

¹³⁶ П. Н. Третьяков, Восточнославянские племена, 97—137, Москва, 1953; Ю. В. Кухаренко, Могильники полей погребений в верхнем Приднепровье. — Краткие сообщения о докладах и полевых исследованиях Института истории материальной культуры, 53, 83, pav. 36: 1—4 (1954); А. А. Спицын, Поля погребальных урн. — Советская археология, 10, 54—72 (1948).

¹³⁷ Plg. VE 789/131, 136, 138, 140, 145—146, 149—151, 157, 161—164.

¹³⁸ VE 789/6.

¹³⁹ VE 789/46, 49, 51, 53, 54, 96, 116—129, 147, 165—178, 196, 199, 212—220, 223, 228, 230, 232, 235, 237—247, 249—264, 277—310; 790/1—17, 21—47, 94, 112—113.

¹⁴⁰ В. А. Каширский, Пелискальнис..., 17.

¹⁴¹ VE 789/96.

¹⁴² A. Tautavičius, Šalčininkų rajono tyrinėti pilkapynai. — ILKI, 1, 77.

¹⁴³ H. Cehak-Holubowiczowa, Słowiańskie groby kurhanowe koło Czerniewicz w pow. dziśnieńskim. — Wiadomości archeologiczne, 16, lent. 80: 3 (1939).



13 pav. Žiestas molinis puodas

bet dar lipdytinius puodus. Tai rodo, kad tokia puodų forma minėtose vietose buvo žinoma ir anksčiau.

Minėtąjį Mažulonių piliakalnyje aptiktąjį puodą, remiantis jo forma bei kokybe, galima skirti X—XII m. e. a.

Piliakalnio chronologija. Peržvelgus Mažulonių piliakalnio archeologinę medžiagą, matyti, kad čia buvo atkasti du chronologiškai skirtingi kultūriniai sluoksniai.

Ankstyvesniajam kultūriniam sluoksniui tenka priskirti lipdytinę brūkšniuotu bei juodos spalvos nulygintu, dažnai blizgančiu paviršiumi keramiką, akmeninių trinamųjų girny viršutinąją dalį, iš šerno ilties padarytą pakabutį ir molinį plokščią apskritą tinklo svorelį su skylute pakraštyje. Remiantis šia medžiaga, tenka manyti, kad piliakalnis buvo gyvenamas jau pirmaisiais mūsų eros šimtmečiais ir I-jo m. e. tūkstantmečio viduryje. Plačiau apibūdinti šio laikotarpio kultūrinį sluoksnį dėl negausių radinių bei nepakankamo tuometinio tyrinėjimų lygio yra sunku. Greičiausiai maždaug apie I-jo m. e. tūkstantmečio vidurį jau buvo apgyventa ir piliakalnio šiaurinė bei šiaur rytinė papėdė, kurioje dabar yra aptinkama vėlyvesnės lipdytinės brūkšniuotu paviršiumi ar juodos, dažnai blizgančiu paviršiumi keramikos¹⁴⁴. Galimas dalykas, kad maždaug tuo laiku, t. y. apie III—V a.

¹⁴⁴ IEM — 1958 m. žvalgomosios archeologinės ekspedicijos medžiaga.

aplank piliakalnį buvo supiltas nedidelis, apie 1,5—2 m aukščio pylimas, kurio viršuje greičiausiai dar buvo medinė, akmenimis sustiprinta užtvara.

Kaip rodo radinių apžvalga, medžiagos, priklausančios I-jo m. e. tūkstantmečio antrajai pusei, piliakalnyje neaptikta. Su panašiu reiškiniu dažnai yra susiduriama ir kituose Lietuvos piliakalniuose, pavyzdžiui, Vozgėliuose, Lavariškėse, Berzgainiuose, Nemenčinėje ir kitur. Nors šis reiškinys galutinai dar neišaiškintas, tačiau manoma, kad daugelis piliakalnių I-jo m. e. tūkstantmečio viduryje, ypač išaugus žemdirbystės vaidmeniui, buvo apleidžiami.

Tiktai IX—XII a., kaip rodo daugelis piliakalnyje rastųjų dirbinių, jame vėl, lyg ir iš naujo, įsikūrė gyventojai. Jis buvo sutvirtintas stipriu ir sprendžiant iš pylimo kultūrinio sluoksnio storio, vietomis iki 5—6 m aukščio pylimu¹⁴⁵, kurio vidinėje pusėje aikštelės pakraščiais buvo pristatyta arti vienas kito visa eilė nedidelių medinių pastatų, kurių dauguma buvo ūkinės paskirties. Tai rodo ir tas faktas, kad nė viename iš V. Kaširskio aptiktų piliakalnyje pastatų nebuvo rasta židinio, molio, tinko ar krosnies liekanų. Juose aptikti dirbiniai — grūdai bei kiti namų apyvokos daiktai¹⁴⁶ — labai primena klėčių inventorių. Remiantis tokiais radiniais, kaip geležiniai plačiaašmeniai kirviai, geležinis su dantukais piautuvus, geležinės balno kilpos, žiestoji keramika ir kt., minėtus pastatus tenka skirti X—XII m. e. a.

Įdomiai piliakalnyje buvo išdėstyti pastatai. Jie gana tankiai stovėjo aikštelės pakraščiuose, iš dalies įkasti į pylimą. Dėl to buvo labiau sustiprintas pylimas, ir kartu pasidarė didesnis laisvas kiemas, kur pavojaus metu galėjo subėgti ir artimesnių apylinkių gyventojai su visa savo manta ir gyvuliais.

Kadangi Mažulonių piliakalnis iš visų Lietuvoje tyrinėtų piliakalnių yra toliausiai į rytus, tai jo medžiaga yra labai svarbi ir dėl to, kad ji galutinai sugriauna L. Kžyvickio paskelbtąją teoriją, kad rytinėje Lietuvos dalyje ilgą laiką klestėjusi akmenis amžiaus kultūra¹⁴⁷.

Piliakalnyje rastasis geležinis piautuvus su dantukais, geležinio dalgio fragmentai, gausus įvairių grūdų kiekis bei naminių gyvulių kaulai rodo aukštą tuometinį žemdirbystės bei gyvulininkystės išsivystymo laipsnį. Stikliniai karoliai, stiklinio žiedo fragmentas, šiferiniai verpsteliai bei žalvarinis kryželio formos pakabutis rodo, jog X—XII m. e. a. piliakalnio gyventojai palaikė tiesioginius ar netiesioginius ryšius su rytų slavų žemėmis. Piliakalnyje rasta geležinė balno kilpa su plokščiu ovalo formos, pasidabruotu lankeliu bei gintaro žaliavos gabalėlis rodo, jog piliakalnio gyventojai palaikė ryšius ir su to meto vidurinės ar net vakarinės Lietuvos dalies gyventojais.

Sprendžiant iš rastųjų importuotų dirbinių, taip pat puošnių balno kilpų bei kitų prabangos dalykų, galima teigti, kad IX—XII a. piliakalnis priklausė kažkokiam lietuvių feodalui, kur greičiausiai stovėjo jo medinė, įtvirtinta pilaitė.

Kada šis piliakalnis buvo galutinai apleistas, sunku tiksliai pasakyti. Kadangi dauguma jame rastųjų dirbinių yra iš IX—XII a., galima spėti, kad minėtoji pilaitė buvo sudeginta XII a. pabaigoje ar XIII a. pačioje pradžioje.

Kelia neaiškumų piliakalnyje rastieji trys griautiniai palaidojimai. Visi jie buvo aptikti piliakalnio šiaurvakarinėje dalyje, iš dalies jau pylime.

¹⁴⁵ Dabar pylimo aukštis nuo aikštelės paviršiaus siekia tiktai iki 1,5—2 m.

¹⁴⁶ K. K. Чербуленас, Развитие литовского народного деревянного зодчества и его основные черты. — Краткие сообщения Института этнографии, 12, 69—70 (1950).

¹⁴⁷ Л. Крживицкий, Последние моменты неолитической эпохи в Литве. — Сборник в честь 70-летия проф. Дм. Н. Анучина, 301—318, Москва, 1913.

Jokių įkapių juose nerasta, išskyrus dvi žalvarines, aukščiau minėtas mažas apyrankėles, gulėjusias prie vaiko griaučių. Mirusysis gulėjo ant šono, suriestas. Nenormali griaučių padėtis ir tai, kad prie jų nebuvo įkapių, rodo, kad šie žmonės greičiausiai žuvo pilies sunaikinimo metu, tuo labiau, kad prie vaiko griaučių rastųjų apyrankių chronologija, atrodo, sutampa su paskutiniu šios pilaitės gyvavimo laikotarpiu — XII—XIII m. e. a.

Nors Mažulonių piliakalnio medžiaga, gauta 1907—1908 m. tyrinėjimų metu, yra gana įdomi ir svarbi, ypač IX—XII m. e. a. rytinės Lietuvos dalies rajonų gyventojų materialinės kultūros pažinimui, tačiau nedidelė tyrinėjimų apimtis bei nepilnutiniai jų duomenys neleidžia padaryti išsamesnių išvadų. Tiksliai papildžius šią medžiagą nauja, gauta, sistemingai tyrinėjant šį piliakalnį bei jo gyvenvietę, galima būtų žymiai daugiau sužinoti apie to meto Lietuvos gyventojus.

PUNIOS PILIAKALNIO (JIEZNO RAJ.) 1958—1959 m. TYRINĖJIMŲ REZULTATAI

R. VOLKAITE-KULIKAUSKIENĖ

Paminklo vieta ir stovis. Punios piliakalnis įrengtas masyviame kranto iškyšulyje, Nemuno ir Punelės upių santakoje. Nemunas skalauja šiaurinę piliakalnio dalį, o šiuo metu nedidelis Punelės upelis juosia pietinę ir vakarinę piliakalnio dalį, įtekėdamas į Nemuną šiaurvakarinėje piliakalnio pusėje. Tuo būdu kalnas natūraliomis gamtos kliūtimis apsaugotas iš trijų pusių, kurių saugumą dar padidina aukšti ir statūs šlaitai. Ypač statūs šlaitai pietinėje ir šiaurinėje dalyje, kur jie sudaro 78—80° kritimo kampą. Vakarinis šlaitas nuožulnesnis, be to, jame yra lyg terasa, užimanti apie 600 m² plotą.

Rytinėje pusėje kalnas susilieja su aplinkiniu terenu. Todėl, rengiant piliakalnį, rytinėje dalyje kranto iškyšulys nuo likusių laukų buvo atskirtas giliu grioviu ir didžiuliu pylimu (1 pav.). Pylimas, kuris šiuo metu yra 75 m ilgio, 34 m pločio ir 6 m aukščio, palaipsniui žemėja pietų kryptimi. Arčiau šiaurinės pusės skersai pylimą eina tarsi perkasas, dalijantis jį į dvi dalis: šiaurinę ir pietinę. Šiaurinė pylimo dalis yra aukšto nupiauto kūgio formos, jo viršuje yra 6 m ilgio ir maždaug tokio pat pločio aikštelė. Pietinė pylimo dalis ištytsusi šiaurės—pietų link. Ši pylimo dalis smarkiai deformuota, kadangi ilgą laiką jo viršus buvo ariamas. Šios pusės pylimo paviršius baigiasi 23 m ilgio ir 10 m pločio nuožulnia aikštele.

Piliakalnio aikštelė yra lygi, netaisyklingo trikampio formos, nutįsusi iš rytų į vakarus ir turi 155 m ilgio. Jos pakraščiai šiaurinėje ir ypač pietinėje dalyje tarsi iškraipyti nuo nuolatinio šlaitų griuvimo. Plačiausioje vietoje, arčiau pylimo, aikštelė yra 84 m pločio, tačiau piliakalnio naudojimo metu ji, matyt, buvo žymiai platesnė. Tai rodo apgriuvę aikštelės pakraščiai ir šlaitai. Šlaitai griūva nuo nuolatinių Nemuno ir Punelės potvynių¹, tuo labiau, kad kranto iškyšulys, kuriame įrengtas piliakalnis, susidaręs iš smėlingos žemės.

Piliakalnio aikštelė visai atvira ir lygi, kadangi ilgą laiką ji buvo ariama. Pylimo šlaitai ir piliakalnio šlaitų dalys, ypač pietvakarinis ir šiaurinis šlaitas, apaugę krūmais ir medžiais.

Už pylimo ir griovio rytinėje piliakalnio dalyje, matyt, buvo didžiulė gyvenvietė, kuri ryškiai pastebima iš čia esančio kultūrinio sluoksnio, kurio pačiame paviršiuje randama puodų šukių bei plytų fragmentų. Gyvenvietė buvo užėmusi didžiulę teritoriją iki pat stačių Punelės šlaitų. Rytų kryptimi ji nusidriekusi iki dabartinio Punios miestelio pirmųjų sodybų. Kitoje Nemuno pusėje stūkso garsus Punios šilas, o pietinėje dalyje, už Punelės, plyti sodybos ir dirbami laukai.

¹ Piliakalniui nuo griuvimo apsaugoti Gamtos apsaugos komiteto iniciatyva 1958 m. rudenį Punelės vaga buvo nukreipta labiau į pietus.