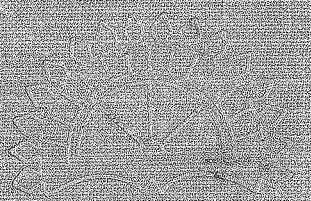


IŠ
LIETUVIŲ
KULTŪROS
ISTORIJOS



III

LIETUVOS TSR MOKSLŲ AKADEMIJA
ISTORIJOS INSTITUTAS

JŠ
LIETUVIŲ
KULTŪROS
ISTORIJOS

III



2238

SIMNO MIESTO
BIBLIOTEKA

VALSTYBINĖ POLITINĖS IR MOKSLINĖS LITERATŪROS LEIDYKLA
VILNIUS — 1961

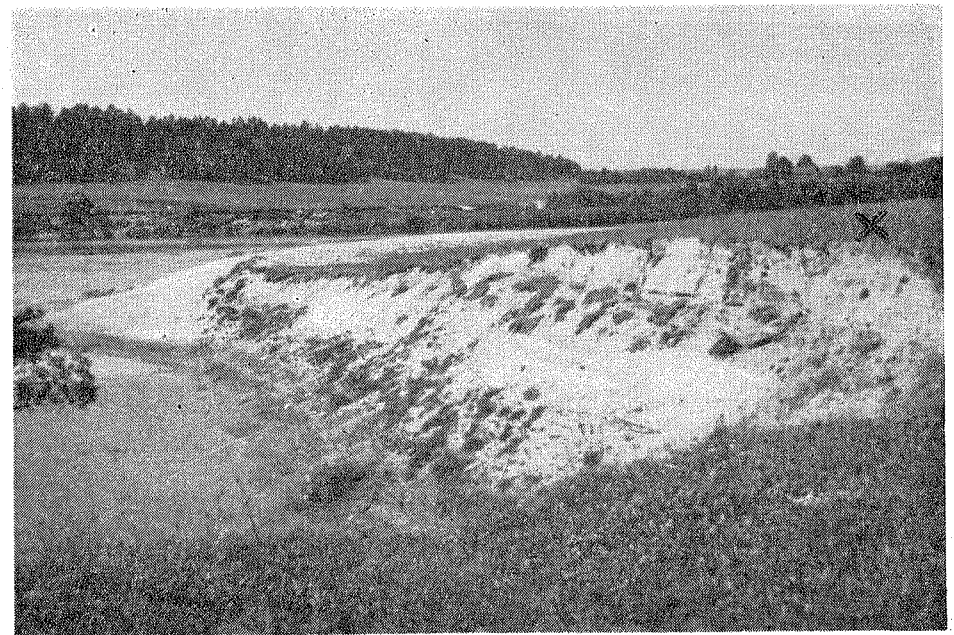
REDAKCINĖ KOLEGIJA:

*Istorijos mokslų kandidatas J. JURGINIS,
Istorijos mokslų kandidatas P. KULIKAUSKAS,
Istorijos mokslų kandidatė A. VYSNIAUSKAITĖ
(atsak. redaktorė),
Lietuvos TSR MA akademikas J. ŽIUGŽDA
(vyriaus. redaktorius)*

ANKSTYVOJO GELEŽIES AMŽIAUS LAPAINIOS PUODŽIAI

R. JABLONSKYTĖ-RIMANTIENĖ

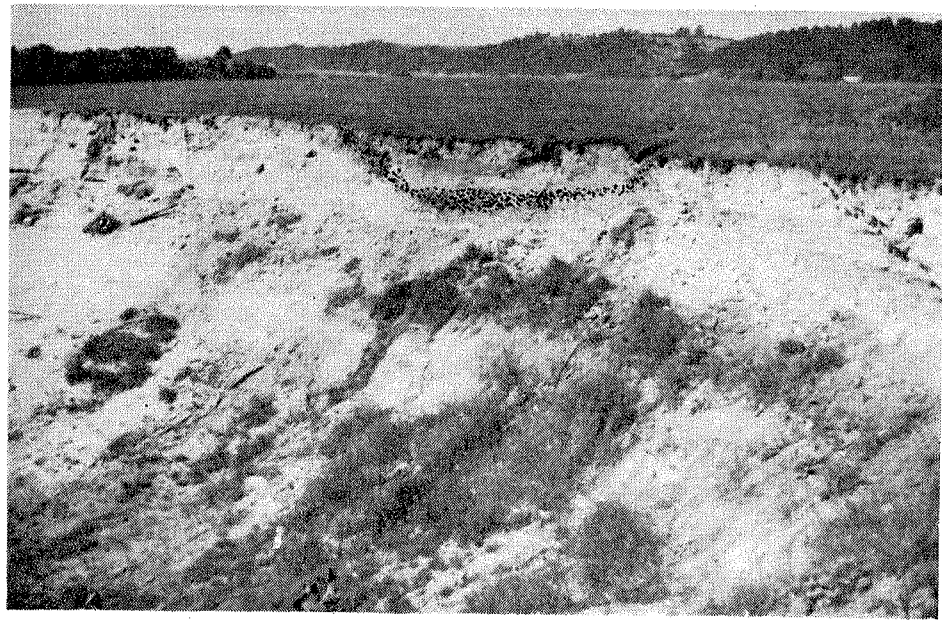
Tyrinėjant statomosios Kauno hidroelektrinės užliejamųjų plotų akmenų amžiaus stovyklas, 1958 m. teko apžiūrėti Palapainio upelio krantus, naujai paplautus didžiulio pavasario potvynio. Visai netoli žiočių



I pav. Palapainio ir Nemuno santaka. Kryžiu pažymėta kasinėtoji vieta

(I pav.) Lapainios kaimui, Darsūniškio apyl., priklausančiose žemėse, dešiniojo skardžio viršuje, pastebėtas juodas sluoksnis ir iš jo ištrupėję, apdegę akmenys bei puodų šukės (2 pav.). Nulyginus apgriuvusį šlaitą (piūvis A—B), paaiškėjo, kad juodasis sluoksnis eina dešimties metrų ilgio plotu. Sluoksnis galuose suplonėja ir visai išnyksta, o viduryje siekia 20—25 cm storio. Jame labai daug anglių ir suodžių, įvairiose jo vietose rasta deginto granito trupinių, o keliose vietose — keli apdegę akmenys. Kultūrinio sluoksnio spalva visame plote nesiskiria.

Po juoduoju sluoksniu prasideda smėlis su plonais molio tarp sluoksniais, kurių pirmasis, 5—20 cm storio, per duobės vidurį siekia kultūrinio sluoksnio dugną. Apie 3,25 m nuo velėnos paviršiaus prasideda stambaus graužo sluoksnis — senasis upės dugnas.



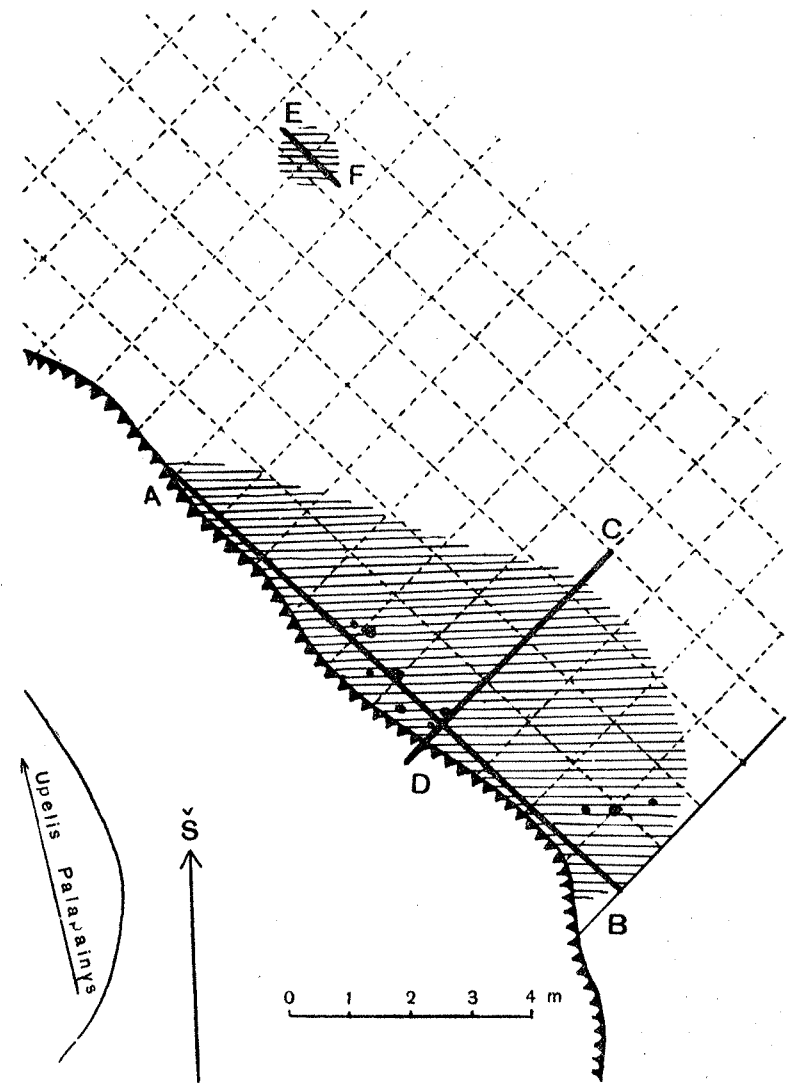
2 pav. Apgriuvęs Palapainio krantas su kultūrinio sluoksnio žymėmis

Atkasus visą plotą, paaiškėjo, kad tai būta ovalinės, apie 10 m ilgio ir greičiausiai 5 m pločio įdubos (3 pav.). Ją visą dengė juodasis sluoksnis (4, 5 pav.). Vidurinėje dalyje pastebėtas 20–30 cm storio pereiginis šviesesnės pilkos spalvos su nežymia baltžemio priemaiša sluoksnis. Šiame sluoksnyje irgi kai kur pasitaikė tų pačių puodų šukių, kaip ir juodajame. Matyt, ši įduba ilgesnį laiką buvo palikta atvira ir nenaudojama. Tuo metu ir susidarė šis sluoksnis, į kurį iš apatiniojo įsimaišė ir šukių. Baltžemis rodo duobę buvus apaugusią medžiais. Virš šio sluoksnio per visą plotą ėjo seno rudo dirvožemio sluoksnis, kuris užpildė tik įdubą ir storėjo rytų link. Šis sluoksnis, o vakariniame gale senasis dirvožemis per eina į velėną. Aplink šią duobę nepastebėta jokių pastato sienų ar šiaip kultūrinių pėdsakų.

4,6 m į šiaurę nuo vakarinio didžiosios duobės galo rasta antra daug mažesnė duobutė (6 pav.). Jos gylis 90 cm nuo žemės paviršiaus, o skersmuo viršutinėje dalyje — 80 cm. Viršutinę duobės dalį dengė senasis dirvožemis, kuris aplinkui yra vos 10–20 cm storio, o ties duobės viduriu siekia 50 cm. Kultūrinis duobės sluoksnis yra 40 cm storio. Jame rasta perskeltų ir apdegusių granitinių akmenų, tačiau jie buvo netvarkingai išmėtyti. Kultūrinis sluoksnis tamsios spalvos, jame rasta nemaža gana stambių anglių, tačiau jos nesudarė tokio ištisai juodo suodžių-anglių sluoksnio kaip didžiojoje duobėje. Duobutėje, be tokios pat keramikos kaip ir didžiojoje duobėje, rasta dar gyvulių kaulų.

Ištyrus abiejų duobių kultūrinio sluoksnio sudėtį (kultūrinio sluoksnio sudėtį ištyrė biologijos mokslų kand. E. Šimkūnaitė), paaiškėjo, kad sluoksnį sudarė pelenų gurvoliai ir anglys. Pelenų gurvoliai buvo pilki, smarkiai apzulintu paviršiumi, gana stiprūs. Didžiąją gurvolių dalį sudaro labai smulkus smėlis, sucementuotas nedideliu kiekiu pelenų ir labai smulkiais kalkingais kaulų trupiniais. Anglys — pušies medienos, labai kietos, stipriai mineralizuotos, menkai paišinančios, juodu blizgančiu lūžiu. At-

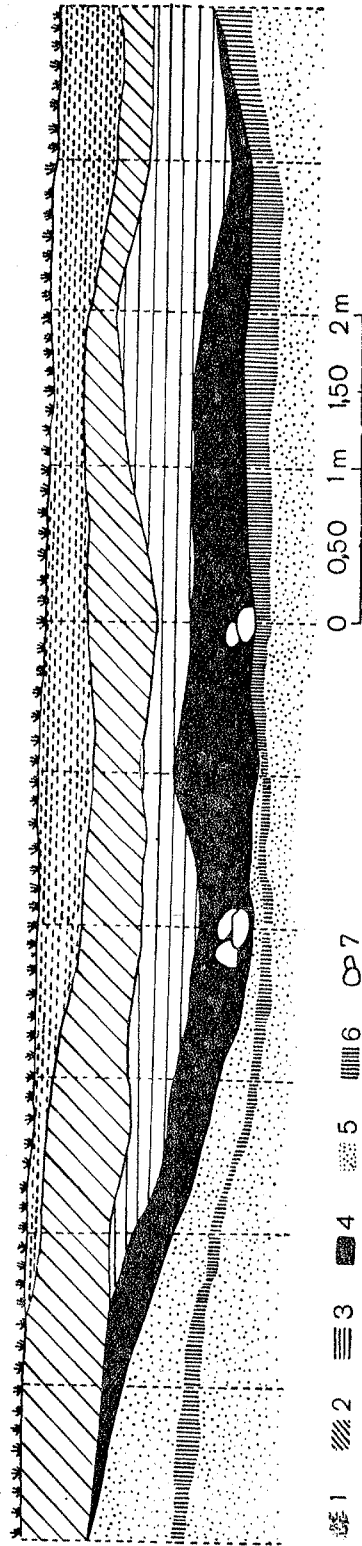
skirų gabalų atsparumas spaudimui nevienodas — vienu skaidulos laikosi stipriai, kitų lyg meceruotos. Matyt, kuriai naudota ir žali medžiai, ir sausuo-liai. Sprendžiant iš rėvių lankų, būta ir didelių medžių — daugiau negu 1 m skersmens; greičiausiai tai jau ne kirstiniai, o vėtralaužiai ar išvartos.



3 pav. Lapainios ankstyvojo geležies amžiaus alkviets tyrinėtasis plotas

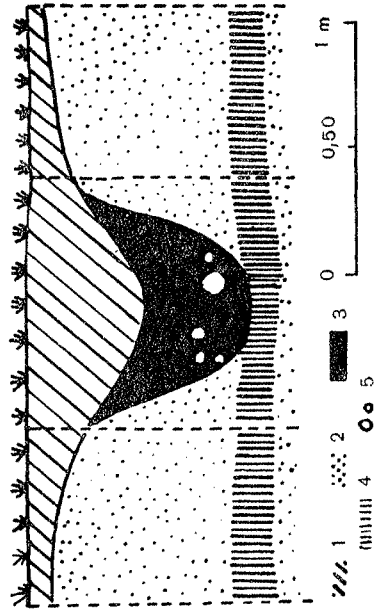
Būta ir apipuvusių kelmų, pavyzdžiui, viename minkštame gabale gerai matyti sukūpėjusių sakų lizdas ir vikšrų išvarpytas takas.

Kam galėjo būti naudojamos šios duobės? Nėra jokios abejonės, kad tai ne gyvenamųjų pastatų (žeminių) liekanos, nes, pirma, aplink duobes nėra jokio kultūrinio sluoksnio, vadinasi, duobės buvo ne gyvenvietėje. Antra, duobių sienelės yra labai nuolaidžios (kone piltuvėlio pavidalo), nėra lygios aslos plotelio. Trečia, duobėse visa medžiaga taip smarkiai



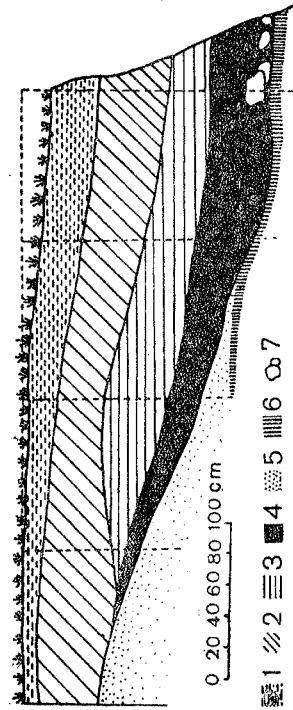
4 pav. Didžiosios duobės išilginis pjūvis A—B:

1 — velėna ir naujasis dirvožemis, 2 — senasis dirvožemis, 3 — pereiginis sluoksnis, 4 — kultūrinis sluoksnis, 5 — smėlis-žemė, 6 — molis, 7 — akmenys



6 pav. Mažiosios duobės pjūvis E—F:

1 — velėna ir senasis dirvožemis, 2 — smėlis-žemė, 3 — kultūrinis sluoksnis, 4 — molis, 5 — akmenys



5 pav. Didžiosios duobės skersinis pjūvis C—D:

1 — velėna ir naujasis dirvožemis, 2 — senasis dirvožemis, 3 — pereiginis sluoksnis, 4 — kultūrinis sluoksnis, 5 — smėlis-žemė, 6 — molis, 7 — akmenys

perdegusi, jog atrodo, kad čia galėjo būti labai ilgą laiką kūrenama arba net ir ištisą parą palaikoma ugnis. Be to, sluoksnis dengia visą duobės vidų, nėra atskiros židinio vietos.

Iš viso to atrodo, kad čia turėjo būti ne kas kita kaip *alkvietė*, įrengta toliau nuo gyvenvietės. Į ją, matyt, žmonės susirinkdavo tik apeigų atlikti, todėl aplinkui ir nesusidarė jokio kultūrinio sluoksnio. Aukojami, matyt, buvo gyvulių ir žvėrių mėsos gabalai, gal ir šiaip kokie nors kiti maisto gaminiai, kurie būdavo atsinešami puoduose ir sudeginami kartu su jais.

[domu pastebėti, kad abiejose duobėse rastieji puodai šiek tiek skiriasi. Nors jų ir forma, ir molio sudėtis maždaug tokia pati, tačiau aiškiai matyti, kad jie ne vieno puodžiaus darbas. Greičiausiai šioje alkvietėje atskiros šeimos ar giminės bus turėjusios savo aukurus. Artimiausia gyvenvietė, kurios gyventojai galėjo ateiti čia aukoti, galėjo būti visai netoliese prie Nemuno, kitapus Palapainio upelio, kur vandens išgraužoje randama tokio pat tipo puodų šukių (Lapainia VIII), o gal čia žmonės atplaukdavo ir iš kitos Nemuno pusės — iš Guogų ar Bačkininkėlių piliakalnių. Šių gyvenviečių apatiniųjų sluoksnių radiniai taip pat visai atitinka Lapainios duobių puodų šukes.

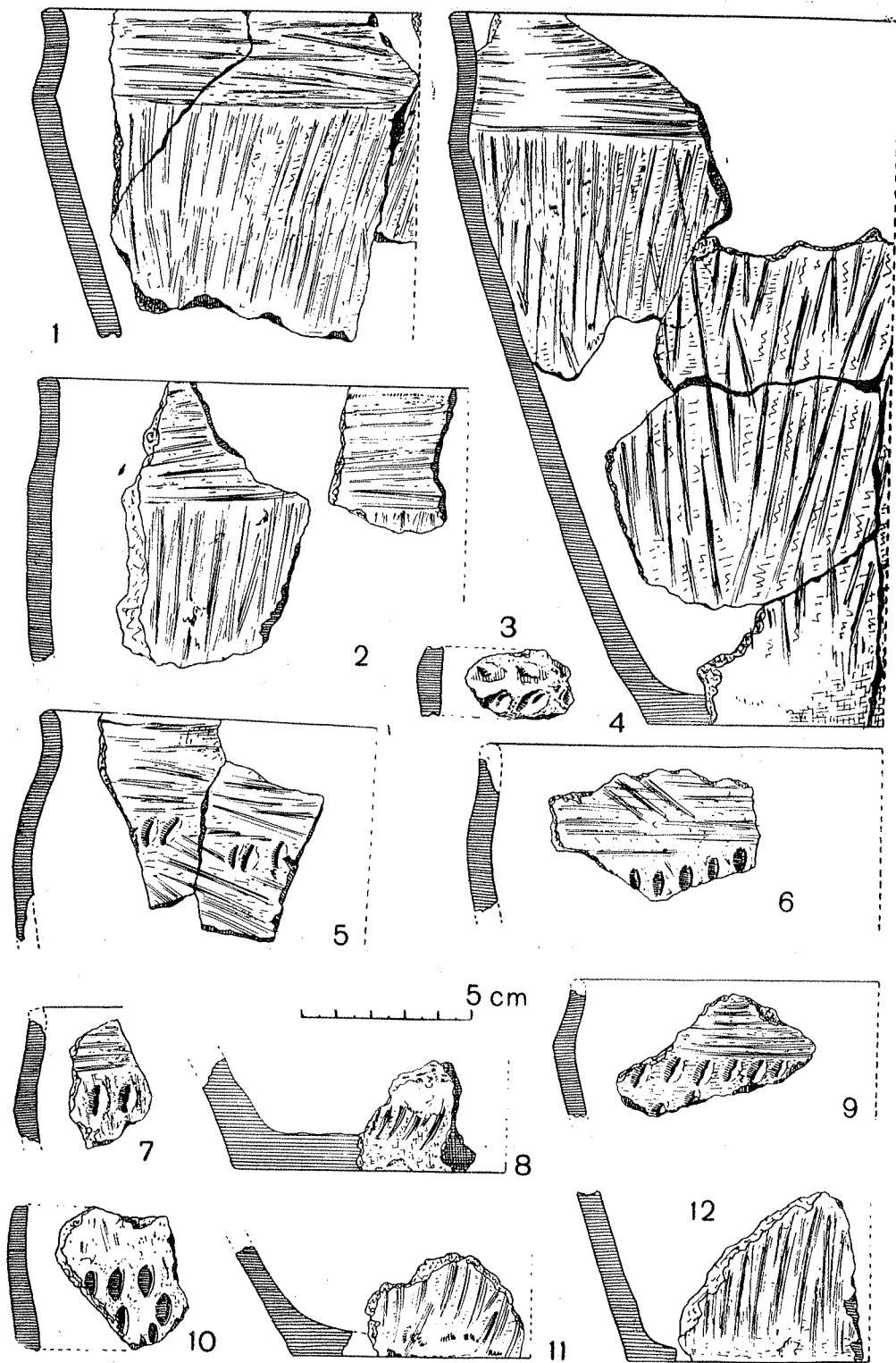
Svarbiausieji abiejų duobių **radiniai** yra daugybė įvairaus dydžio puodų šukių. Kai kurios šukės buvo tų pačių puodų, ir buvo galima bent iš dalies juos atstatyti, kitiems puodams trūko didelių gabalų, tad teko surasti jų dalių vietą, apskaičiuojant skersmenį. Kadangi puodai lipdyti rankomis, galėjo būti ir tam tikrų netikslumų, tačiau palyginti visi puodai gana taisyklingi. Sudėčius sutampančias šukes ir atskyrus nė vienai grupei netinkančias, išryškėjo, kad didžiojoje duobėje turėjo būti apie 70 puodų, o mažojoje — 10 puodų liekanos.

Nors puodų paviršiaus apdaila įvairi, tačiau visi puodai yra vieno tipo, daugiau ar mažiau nutolstantys nuo pagrindinio. Tai yra į viršų plėtėjantys kibirėlio formos puodai staigiai užkirstais peteliais ir susmaugtu kakleliu. Iš jų išsiskiria tik vienas mažytis puodelis (8 pav., 2).

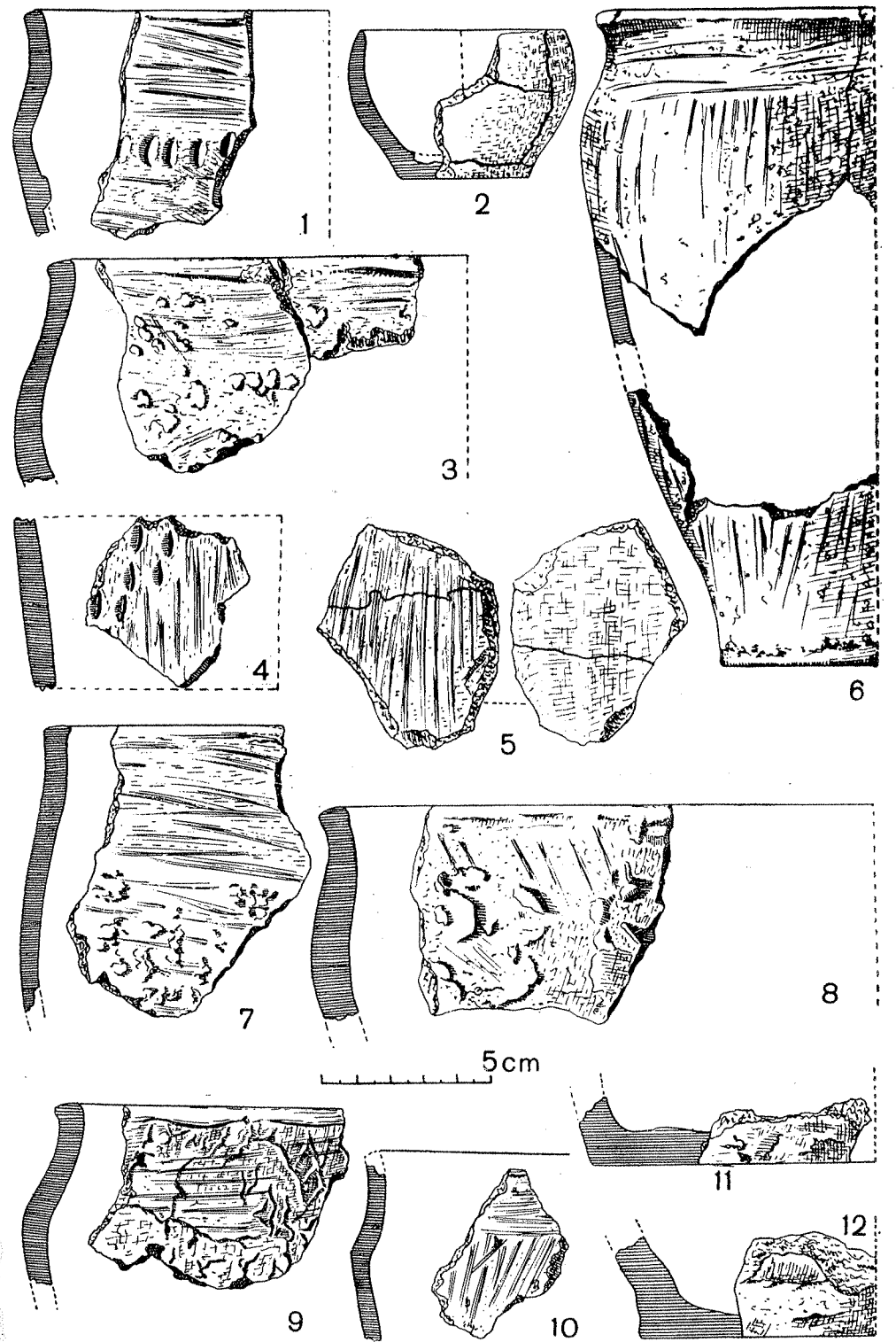
Ryškiausias yra brūkšniuotas puodas (7 pav., 4), kurio rasta daug sutampančių dugno ir šonų šukių, taip pat didžiuliai gabalai viršutinės puodo dalies. Jo skersmuo viršuje — 27 cm, o dugnelyje — 14 cm, puodo aukštis turėjo būti apie 21 cm. Iš kitų šukių galima apskaičiuoti, kad čia buvo net iki 30 ar kiek daugiau centimetrų skersmens puodų; dažniausiai sutinkami 24—26 cm skersmens puodai, o iš jų mažiausieji būna 18 cm skersmens. Nors yra išlikę nemaža dugnelių dalių, tačiau retai pavyksta sutaisyti šonines šukes su dugninėmis, juo labiau, kad dugneliai labai vienodi. Kaip matyti iš jų skersmens ir šonų pakrypimo kampo, dugneliai buvo labai siauri, jų skersmuo retai prašoka 14 cm (7 pav., 8, 11, 12). Kiek savitiškesnis puodelis rastas mažojoje duobėje (8 pav., 6), jis buvo apie 19 ar 20 cm aukščio, siauras, jo viršutinė anga — tik 17 cm skersmens.

Brūkšniuotųjų puodelių petelių briauna paprastai neryški. Dalis jų papuošta įgnybimais. Dažniausiai tai į vieną pusę atgręžtos nagų įspaudos (8 pav., 1), bet pasitaiko ir keliomis eilėmis išdėstytų (7 pav., 9, 10) arba toje pat eilėje tik po kelis sugrupuotų įgnybimų (7 pav., 5). Ant vienos šukelės matyti eilutė dvigubų įgnybimų (7 pav. 3). Iš kai kurių šukių atrodo, kad čia buvo sudaryti tokių įgnybimų raštai (7 pav., 10; 8 pav., 4).

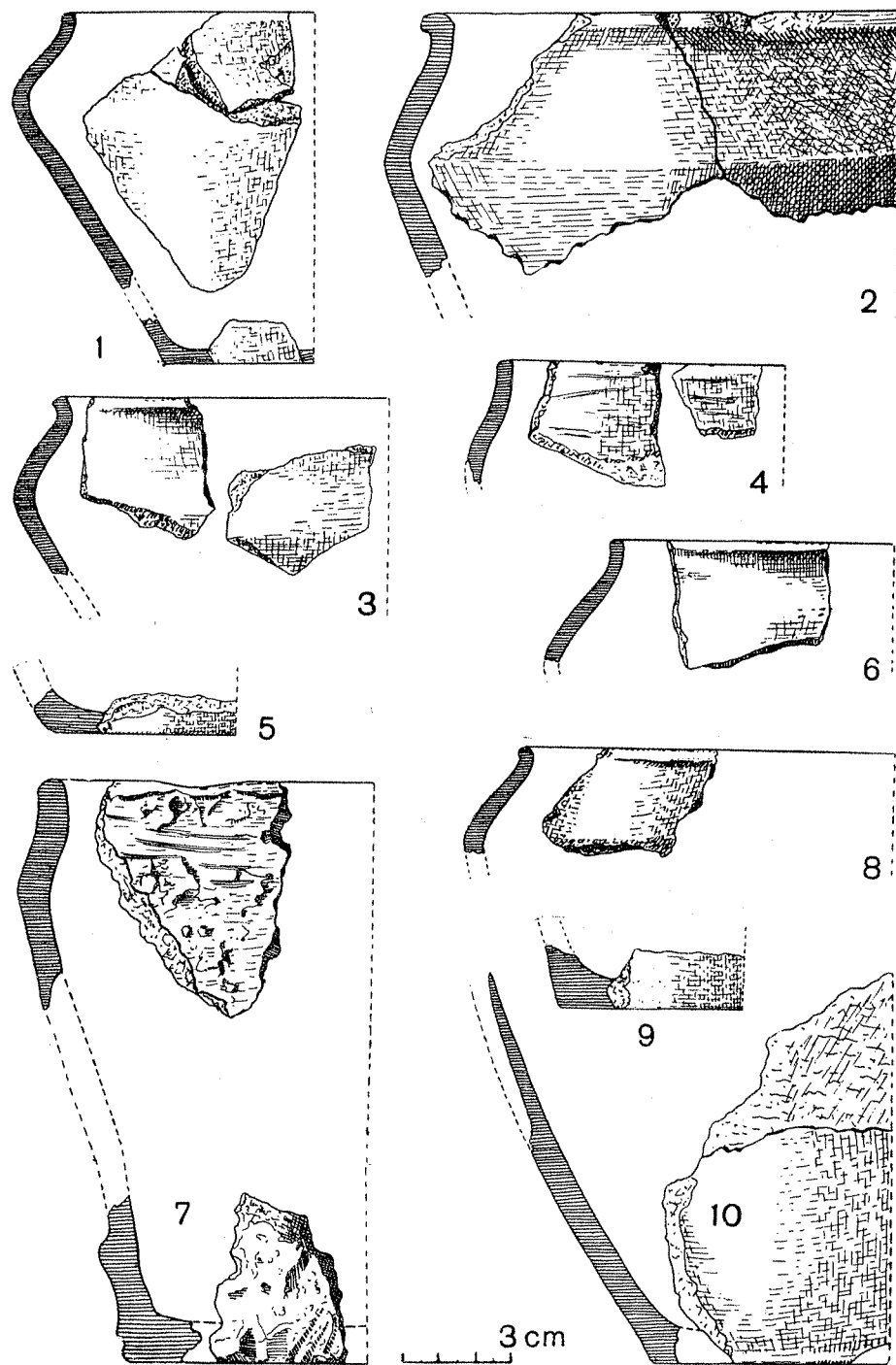
Antrąją grupę sudaro visu kuo labai panašūs puodai, tik virš jų brūkšniuoto paviršiaus yra antras — grublėtas paviršius. Grublėtumas kartais labai nežymus (8 pav., 7), o kartais aptaškyta labai stambiais grumstais (8 pav., 8, 9). Grublėti puodai dažniausiai yra dideli, plačiu viršum, iki 30—33 cm skersmens anga. Dugneliai labai siauri — 14—17 cm skersmens (8 pav., 11, 12). Tikrai mažojoje duobėje rastas grublėtas puodas (9 pav., 7), kurio išlikusios dugnelio ir pakraščio dalys rodo, kad čia buvo siauras,



7 pav. Brūkšniuotoji keramika



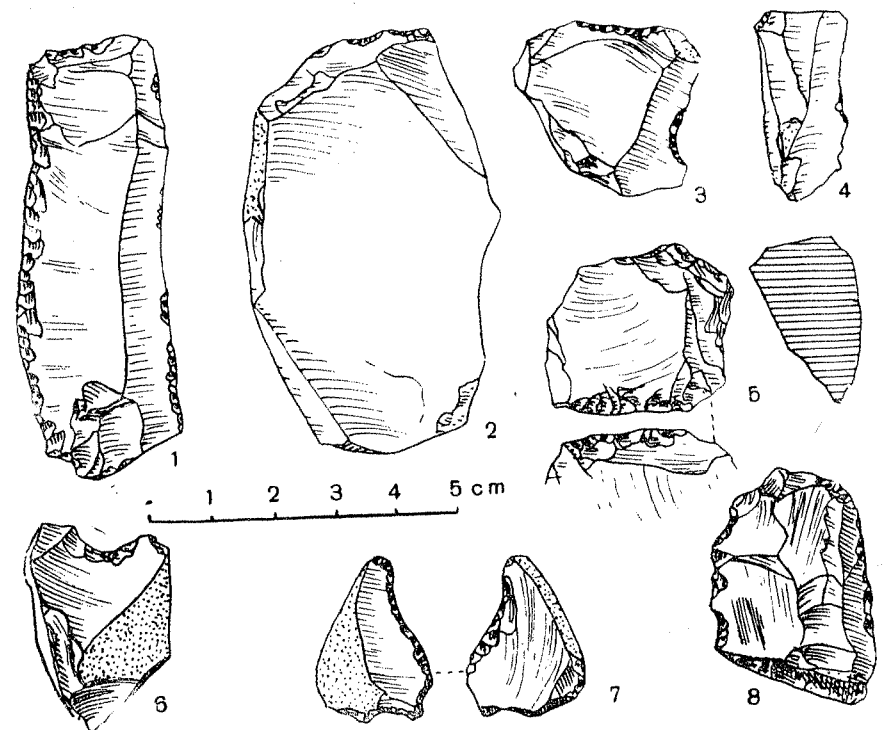
8 pav. Brūkšniuotoji ir grubieji keramika



9 pav. Glūdintoji ir grublėtoji keramika

aukštas (apie 16 cm) puodelis, daug kuo primenantis tos pačios duobelės brūkšniuotą puoduką (8 pav., 6).

Trečiasis paviršiaus apdailos atžvilgiu puodų tipas yra puodai ir puodeliai glūdintu paviršiumi. Jie dažniausiai būna juodos spalvos, nedideli,



10 pav. Didžiojoje duobėje rasti titnago dirbiniai

jų angos skersmuo nuo 14 iki 20 cm. Mažiausias puodelis, kurį pavyko atstatyti, yra 9,5 cm aukščio, o jo dugnelis tik 8 cm skersmens. Visi kiti rasti juodųjų puodų dugneliai (9 pav., 5, 9) yra irgi ne daugiau kaip 10 cm skersmens, todėl aišku, kad jie buvo tokios pat formos, kaip ir mažasis. Šalia juodųjų didžiojoje duobėje rasta kiek ir geltonos spalvos to paties tipo šukių (9 pav., 8).

Mažojoje duobėje rasta keletas didelių glūdintų puodų gabalų. Pavyko sulipdyti beveik pusę pakraščio vieno juodos spalvos puodo viršutinės dalies. Puodo anga buvo 26 cm skersmens (9 pav., 2). Šio puodo dugnas, matyt, irgi buvo smarkiai siaurėjantis. Antro, gelsvos spalvos, puodo yra išlikusi didelė dugno dalis (9 pav., 10); dugnas buvęs 13 cm skersmens, iš sienelių pasvirimo kampo matyti, kad jo anga turėjusi būti ne ką mažesnė už juodojo.

Siek tiek skiriasi didžiojoje duobėje rasta mažo, ropelės formos, lygiu, tačiau niekaip neapdailintu paviršiumi ir neatriestu krašteliu puodelio dalis (8 pav., 2).

Be to, didžiojoje duobėje rasti 45 skelto titnago gabalėliai, iš kurių 13 buvo retušuoti. Visi jie jau nebeturi gražių akmens ar žalvario amžiaus formų, tačiau buvo apdirbti ir naudojami. Paminėtina plati ir stora skeltė su kraštiniu retušu (10 pav., 1), rasta prie pat apdegusiųjų akmenų. Be jos,

yra dar keletas neretušotų arba labai mažai retušotų skelčių (10 pav., 4), keletas nuoskalų šiek tiek paretušotais pakraščiais, tartum gremžtukų (10 pav., 2, 3), yra aiškių gramdukų (10 pav., 6), tačiau didžiumą sudaro įvairūs muštukai ir skeltukai (10 pav., 5, 7, 8), dažniausiai jau daug naudoti.

Be to, didžiojoje duobėje rasta šiek tiek apdegusio molio apkrato gabalėlių, tačiau nerasta jokio sveiko kaulo, tik labai daug smulkių kaulų kruopelių. Tuo tarpu mažojoje duobėje rasta suskaldytų žvėrių kaulų. Kaulo Veterinarijos akademijoje nustatyta, kad tai buvo stirnino ir šerno kaulai¹.

Šių duobių radiniai duoda daug medžiagos puodų technologijai išaiškinti. Visų rastųjų puodų molyje gausu grūsto granito ir kalkakmenio priemaišų. Iš pradžių buvo išplojama apskrita plokštelė dugneliui. Kad jis neprikibtų prie pastovėlio, ant kurio buvo lipdoma, pastovėlis dažniausiai būdavo pabarstomas smėlio arba grūsto granito trupinėliais, todėl randami dugneliai būna vienodai kruopėti, nepriklausomai nuo puodo paviršiaus apdailos. Kadangi dažniausiai dugnelis randamas atitrūkęs visai arti krašto, tai atrodo, kad jis buvo lipdomas beveik be pakraštėlių arba tik su nežymiais pakraščiais.

Puodų šonai buvo gaminami iš molio juostų. Pirmoji juosta buvo lipdoma iš vidaus pusės, išorėje sujungiant ir tik nežymiai papildant plonu molio voleliu. Molio juostų plotis matyti iš kai kurių blogiau užlygintų šukių, o be to, iš puodų, suskilusių kaip tik tokiomis juostomis (7 pav., 1 ir 4). Tos juostos buvo dedamos ne įvijiškai, bet kiekviena eilė atskirai buvo sujungiamą toje pačioje linijoje, todėl dažnai randame puodus, sutrūkusius išilgai vienoje linijoje (7 pav., 4). Paprastai buvo naudojamos maždaug 6 cm pločio juostos, viršutiniame ir apatiniame krašte nuplonintos ir uždėtos dažniausiai viena ant kitos taip, kad viršutinioji išorėje užeitų ant apatiniosios. Tuo būdu juostos 1,2–2 cm pločiu dengia viena kitą. Šitai labai gerai matyti iš kai kurių skersai sutrūkusių šukių (7 pav., 5; 8 pav., 1, 5; 9 pav., 10).

Visų puodų paviršius yra koku nors būdu apdailintas. Aiškiai matyti, kad tai daryta ne grožio sumetimais. Dažnai manoma, kad grublėti ar brūkšniuoti puodai buvo daromi, norint geriau išlaikyti juos rankose. Kitų tyrinėtojų nuomone, nelygumu buvo norima padidinti puodo paviršius, kad tuo būdu jis geriau įkaistų. Tačiau kodėl gi šalia anų turime ir tokio pat dydžio ir greičiausiai tos pat paskirties puodų glūdintu paviršiumi? Taigi, matyt, brūkšniuotumas vidinėje puodo pusėje neturi jokios prasmės. Iš tikrųjų vienintelis vienokio ar kitokio paviršiaus apdailinimo tikslas buvo padaryti puodą kuo mažiau pralaidų vandeniui. Pridėjus į molį daug grūsto granito priemaišų, puodas rečiau sprogsta degamas, tačiau pasidaro akytesnis. Todėl ir pati pirminė paviršiaus apdaila — brūkšniuotumas — buvo daromas, norint užglaistyti iš paviršiaus tarpus tarp granito kruopelių. Aptrinant puodo paviršius iš abiejų pusių žole ar į ją panašiu daiktu, į viršų iškyla riebesnio molio sluoksnelis, kuris užglaišto skylutes. Tokia paviršiaus apdaila yra labai sena; ji aptinkama jau akmens amžiaus puoduose (tiek su šukiniu, tiek su virveliniu ornamentu).

Tačiau tokia apdaila senosios keramikos kūrėjų, matyt, nepatenkino. Todėl, kaip atrodo iš dažnai randamų plonai nuskilusių brūkšniuotų puodų paviršiaus sluoksnelių, jau žalvario amžiuje imta ta pačia žolės grižte prieš puodo degimą ištepti jo paviršius atskiru riebaus molio sluoksneliu.

Didelis šuolis puodų gamyboje buvo padarytas greičiausiai antrojoje žalvario amžiaus pusėje, kai atsiradusias akutes imta užglaistyti, jau puo-

¹ Lapainios tyrinėjimų dienoraščiai ir radiniai — KVIM.

dą išdegtus. Lapainios puodų gamyboje šis metodas jau naudojamas visuotinai.

Lapainioje rasta nemaža grublėtų puodų šukių atšokusiu paviršiumi. Pastebėta, kad, nusilupus grublėtajam paviršiui, kuris apdegtas gelsva spalva, pasirodo brūkšniuotas paviršius, apdegtas raudonai. Vadinasi, puodas brūkšniuotu paviršiumi pirma buvo išdegtas, o paskui aptaškytas riebiu skystu moliu ir degtas antrą kartą. Tuo būdu stipriau išdegti tegalėjo vidinis sluoksnis, ir toks puodas vandenį mažiau praleisdavo. Tokį pat tikslą turėjo ir kitokia puodų paviršiaus apdaila. Dažnai randama ir juodų glūdintu paviršiumi šukių su nuskilusia paviršiaus žievele, kuri atrodo lyg būtų atskirai uždėta. Vienoje kitoje gelsvu lygintu paviršiumi šukėje matyti, kad po gelsvuotu paviršiumi yra rusvai apdegęs paviršius. Vadinasi, ir šie puodai dukart degti, antrą kartą apglaisčius ir nuglūdinus plonu riebaus molio sluoksneliu. Todėl visi šio laikotarpio puodai yra tokie kieti, kad net skamba.

Tačiau juodieji puodai galėjo būti ir kiek kitokios gamybos. Pirmiausia, jiems naudotas ne raudonas molis, o šlynas su gausia kalkių priemaiša. Jų šukėse matyti ne deginto granito trupinėliai, o smulkūs kalkakmenio grūdėliai. Tačiau ir tokios sudėties puodas išdegtas būna geltonos arba raudonos spalvos. J. V. Stankevič² nuomone, senojoje Ladogoje rastoji keramika yra juoda todėl, kad molis buvęs užmaišytas su kažkokiomis organinėmis medžiagomis, greičiausiai gyvulių srutomis, ir neaukštos degimo temperatūros neužteko šioms priemaišoms mineralizuoti. Gal būt, plačiojoje juodųjų puodų paplitimo teritorijoje galėjo būti vartotas ir toks metodas, bet vargu, ar jis buvo naudojamas mūsų puodų gamyboje. Sprendžiant iš kitų Lapainios puodų, ir šių puodų paviršius turėjo būti kuo nors apdailinamas, o ne į molį dedama papildomų medžiagų, tuo labiau, kad šukės piūvis atrodo visai kitaip negu paviršius, blizgesys matyti tik paviršiuje. Todėl reikėtų manyti, kad ir ši keramika, kaip ir aukščiau minėtosios, jau išdegtą buvo padengiama koku nors angobo (plono molio sluoksnelio, dedamo vietoj glazūros, prieš degant puodą) pirmtaku.

Dabartiniai rytinės Lietuvos dalies puodžiai savo namų reikalams įvairius juodpuodžius ir čerpes (Tauragnų, Molėtų apylinkėse) gamina visai panašiu būdu, kaip kad buvo padaryti aprašytieji Lapainios puodai, tik jie naudoja žiedžiamąjį, nors ir labai primityvų ratą. Kertojos k., Inturkės apyl., kolūkietė O. Ilgevičienė 1958 m. rodė savo prieš aštuonerius metus gamintus puodus, kurių paviršius labai primena glūdintųjų juodųjų puodų paviršius. Puodams ji vartoja šlyną, į kurį tam tikra kultuve primuša ugnyje sutrupinto granito. Ji puodus lipdo iš atskirų juostų gabalų, užleisdama vienos juostos kraštą ant kitos, paskui džiovina ir apvožtus dega duonkepėje krosnyje. Iš krosnies ištraukti puodai būna raudonos spalvos. Jie karšti merkami į skystą duonos tešlą, ir puodai, kurie taip pamerkti sprogsta, išmetami, o kurie išsilaiko, gali būti ilgai naudojami ir nebepraleidžia vandens: miltuose esantis kazeinas užlipdo plyšiukus ir prikepa paviršiuje, suteikdamas puodui juodą blizgesį. Gal būt, panašų metodą naudojo ir senieji Lapainios gyventojai, merkdami karštą puodą į kokią nors skystą tešlą arba aptepdami jį kokia nors augaline ar gyvulinė medžiaga.

Sprendžiant šio tipo puodų kilmės ir laikotarpio klausimus, svarbu kreipti dėmesį į abu dalykus — tiek puodų paviršiaus apdailą, tiek puodų formą.

² Я. В. Станкевич, Керамика нижнего горизонта старой Ладоги. — Советская Археология, 14, 205 (1950).

Neskaitant mažojo puodelio (8 pav., 2), čia sutikome, kaip minėta, tik vienintelę daugiau ar mažiau ryškią puodo formą — į viršų staigiai ar iš lėto plėtėjantis kibirėlio pavidalo puodas ryškiau ar ne taip ryškiai užkirstais peteliais ir kiek susmaugtu kakleliu. Tai yra pagrindinis vidurinės Lietuvos ir vidurinės Baltarusijos dalies³ brūkšniuotosios keramikos puodo tipas, paplitęs į rytus iki Berezinos upės. Jeigu šio tipo puodų sutinkama ir žymiai didesniame plote, tai šalia jų kitur pasitaiko ir įvairių kitokio tipo puodų, o vien tik mūsų aprašytasis tipas sutinkamas gana nedidelėje teritorijoje. Į pietus nuo šios vidurio srities paplitusi pietinio tipo brūkšniuotoji keramika, kurią sutinkame šiaurinėje Pripetės baseino dalyje, pagal Dnieprą ir Sožę. Čia būdingi dubenys, išsipūtę, kartais beveik rutulio formos puodai susmaugtu kakleliu; svarbiausias jų požymis yra į išorę atriestas, o ne į vidų įtrauktas, kaip vidurio srityje, kaklelis.

Į šiaurę nuo vidurio srities šalia tokių pačių, kaip ir vidurio srityje, aptinkamų brūkšniuotų puodų randama stačiomis ar beveik stačiomis sienelėmis puodų be kaklelio. Jų randama šiaurinėje Baltarusijos piliakalniuose, rytinėje Latvijoje ir šiaurinėje Lietuvos dalies ankstyvuose piliakalniuose (Velykuškis).

Tuo būdu visame brūkšniuotosios keramikos masyve ši vidurio sritis sudaro tam tikrą vienetą, kurį galėtume laikyti etninės srities požymiu. Tačiau ir joje išsiskiria atskiros grupės, kurių vakarinėje (Lietuvoje, taip pat vidurinėje Latvijoje ir Estijoje) pasirodo grublėta keramika, o rytinėje (Baltarusijoje) yra daugybė ankstyvų piliakalnių, kuriuose randama vien brūkšniuotoji aprašytojo tipo keramika.

Grublėtosios keramikos Baltarusijos vidurinėje dalyje nėra: jos rytinė riba siekia maždaug Naručio ežerą⁴. Keramikos grublėtumas sietinas su baltiškosios teritorijos pietų ir vakarų sritimis bei jų kaimynais. Vienokiu ar kitokiu būdu grublėtų puodų rasta Poliesėje⁵ ir Lenkijoje⁶, Prūsijoje ir Pamaryje⁷. Į šiaurę nuo Lietuvos jų sutinkama to paties tipo ankstyvojo geležies amžiaus Latvijos⁸ ir Estijos⁹ gyvenvietėse.

O tuo tarpu glūdintoji, ypač juodoji, keramika pažįstama visuose Vidurio Rusijos piliakalniuose, tačiau jos, palyginus su kitomis keramikos rūšimis, paprastai randama nedaug, nors ji paplitusi labai plačiai. Ji ypač būdinga laidojimo laukų kultūrai, bet jos aptinkama ir Djakovo tipo piliakalniuose, senuosiuose Pskovo piliakalnio sluoksniuose, Smolensko srityje. Tačiau čia susiduriame su tokiau pat reiškiniu, kaip ir brūkšniuotoje keramikoje, būtent — skiriasi tik puodų forma. Pavyzdžiui, laidojimo laukų kultūroje aptinkame dubenų¹⁰, kurių vidurio srityje visai nėra, šalia labai panašių į vidurio srities puodus. Vadinasi, svarbiausia aplinkybė yra ta, kad Lapainioje, kaip ir visoje vidurio srityje, rastieji glūdintu paviršiumi puodai yra tokios pačios formos, kaip ir brūkšniuotieji bei grublėtieji; taigi juos tenka priskirti tai pačiai kultūros grupei ir neteisinga būtų juos sieti su kitomis kultūromis (pavyzdžiui, laidojimo laukų).

³ A. Ф. Митрофанов, К истории населения средней Белоруссии в эпоху раннего железа. Автореферат диссертации, Ленинград, 1955.

⁴ Baltarusių archeologo A. Mitrofanovo teigimu, panašių į grublėtąją keramiką kruopėtų puodų rasta apie 40 km į pietus nuo Minsko, tačiau jie šiai teritorijai nebūdingi.

⁵ Ю. В. Кухаренко, Отчет об археологической разведке на территории припятского Палеся в 1955 г. Ракраштіс ВТSR МА Istorijos institute.

⁶ J. Kostrzewski, Wielkopolska w pradziejach, pav. 333, Warszawa—Wroclaw, 1955.

⁷ Ten pat, pav. 247.

⁸ V. Ginters, Beiträge zur vorrömischen Eisenzeit Lettlands.— Congressus Secundus Archaeologorum Balticorum, 149—162, lent. IV, Ryga, 1931.

⁹ A. К. Вассар, Укрепленное поселение Асва на острове Сааремаа. — Muistsed asulad ja linnused, 1, 113—133. Tallinn, 1955.

¹⁰ Ю. В. Кухаренко, Могилиник полей погребений в верхнем Приднепровье. — КСИМК, 53, 80—85, pav. 36 ir 37 (1954).

Visuose kaimyniniuose kraštuose šių tipų (brūkšniuotosios ir glūdintosios) keramikos randame žemutiniuose — ankstyvojo geležies amžiaus — piliakalnių sluoksniuose. Baltarusijoje, sprendžiant pagal pastarojo metodo tyrinėjimus¹¹, minėtojo tipo ir formos brūkšniuotoji keramika pasirodo jau VII a. pr. m. e., ir ji gaminama iki III m. e. a., o gal ir kiek vėliau. Nors yra puodų, kurių formos nesiskiria nei ankstyvajame, nei vėlyvajame laikotarpyje, tačiau pastebėta, kad briaunos papuošimas vien įgnybimais randamas pačiuose žemutiniuose sluoksniuose, o mūsų eros puodų papuošimai dažniausiai jau įvairesni — duobutės būna apskritos, ovalinės, keturkampės, kvadratinės ir rombinės. Pasitaiko puodų, papuoštų įraižomis viršutinėje dalyje. Glūdintoji keramika aptinkama paprastai tik žemutiniuose Baltarusijos piliakalnių sluoksniuose. Tai dažniausiai maži puodeliai, su 12—13 cm skersmens anga. Ankstyvoji keramika Baltarusijoje gerai datuota pagal nemažą kiekį vidurinio La Teno tipo segių ir kitų būdingų ankstyvojo geležies amžiaus dirbinių.

Latvijoje ir Estijoje yra ankstyvojo geležies amžiaus piliakalnių, atvirų sodybvičių ir net kapų su šia keramika; visuose juose nerasta jokių mūsų erai būdingų radinių¹². Labai panašūs į Lapainios radinius yra, pavyzdžiui, Plūdonių, Bauskės raj., kasinėjimų duomenys. Čia rasta tokių pat šukių, kaip Lapainioje, panašiomis jų radimo aplinkybėmis — suodžių pilnoje duobelėje, kuri laikoma lengvo pastato liekanomis¹³. Estijoje yra gerai datuotų šio tipo keramikos radinių, kurie rasti su būdingais ankstyvojo geležies amžiaus dirbiniais¹⁴.

Atsižvelgiant į geriau datuojamus kaimyninių kraštų radinius ir į tas aplinkybes, kad Lapainioje aptiktos gana primityvių paupių sodybų liekanos, gana aukštai nuo dabartinio vandens paviršiaus, taip pat tai, kad čia titnago dirbinių dar neišstūmė geležis, reikėtų Lapainios radinius skirti ankstyvajam geležies amžiui. Sunku patikėti, kad mūsų eroje, kada taip plačiai jau buvo naudojama geležis, alkoje jos nė pėdsako nebūtų išlikę.

Aplink Lapainią, Nemuno pakrantėse, šio tipo sodybų yra gana daug. Čia pat Lapainioje, kitapus Palapainio upelio, Nemuno pakrantėje potvynio metu buvo išgriauta panaši sodybvietė (nors joje rasta ir šiek tiek vėlyvesnės keramikos)¹⁵. Einant Nemunu aukštyn, rastos dar tokios sodybvietės, kaip Margarava, Geruliai, Vanagai, Žvyrynai, Žemaitkiemis ir kt., kurių didžiąją radinių dalį sudaro ankstyvojo geležies amžiaus pabaigos radiniai¹⁶. Visos jos labai arti vandens ir todėl smarkiai nukentėjo nuo 1958 m. pavasario potvynio. Tam pačiam ankstyvajam geležies amžiui tektų priskirti ir tokius piliakalnius (ar bent žemutiniuosius jų sluoksnius), kaip Bačkinkėlių¹⁷, nes nėra jokių duomenų, leidžiančių juos datuoti mūsų era.

Tuo būdu Lapainios duobės ir jų keramika yra vienas iš būdingųjų vidurinės Lietuvos dalies ankstyvojo geležies amžiaus paminklų.

¹¹ A. P. Митрофанов, К истории населения...

¹² V. Ginters, Beiträge..., 149—162.

¹³ V. Ginters, Kadas nežinamas senas kultūras pedas Lielupes krastos.— Senatne un māksla, 1, 73—76, pav. 12 (1940).

¹⁴ A. K. Вассар, Укрепленное поселение...

¹⁵ Lapainia VIII. Radiniai — KVIM.

¹⁶ Radiniai — KVIM, pristatyti Kauno VII vidurinės mokyklos mokinių.

¹⁷ O. Navickaitė, Bačkinkėlių piliakalnis.— ILKI, 2, 103—118.