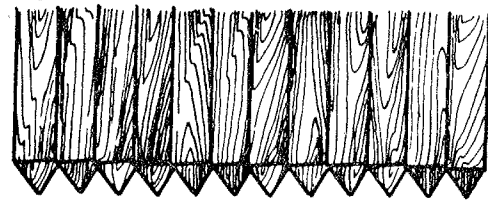


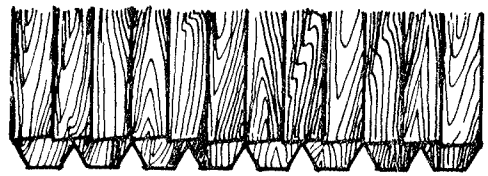
meistrus mokytis, tačiau daugiausia šio amato išmokdavo patys, dirbdami prie statybų.

Statyba paprastai buvo pradedama anksti pavasarį ir užtrukdavo iki šienapiūtės, mat, tuo metu būdavo laisvesnio laiko.

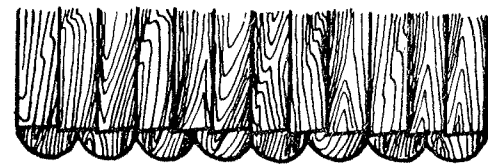
Iki I-jo pasaulinio karo vyravo paprotys, kad, statant pastatus, keletą dienų arba ir visą statymo laiką talkininkaudavo kaimynai. Kai statydavosi



a



b



c

24 pav. Skiedrinių stogų apačios: a, b — Sateikių Rūdaičių k., c — Stirbaičių k.

Surentus sienas ir pakėlus gegnes, buvo daromos *kazilinės*. Darbininkai iškeldavo virš gegnių aukštą kartį, kurios viršuje būdavo prikaltas kryžiokas. Ant jo būdavo pakabinamas iš medžio lapų (jei lapų nebūdavo — iš kadagių) supintas vainikas ir iš medžio nutašytas sūris bei meistro įrankiai — kampainis ir kirvis.

Paskui darbininkai pakilodavo meistrą, o šis turėdavo «ant kazilinių pundyti». Seimininkas irgi pastatydavo butelį degtinės, prie kurios šeimininkė duodavo geresnės užkandos — mėsos, sūrio, sviesto, pyrago.

Persikrausčius į naują trobą gyventi, būdavo keliamos įkurtuvės, į kurias buvo kviečiami kaimynai, artimesni giminės, meistras ir kt.

Gyvenamojo namo apsaugai nuo gaivališių nelaimių buvo griebiamasi įvairių burtų bei prietarų. Apsisaugoti nuo perkūno XIX a. religingi valstiečiai iš karklo padarydavo nedidelį kryželį ir prikaldavo jį viršum išorinių durų lauko pusėje. Tam pat tikslui po pastogėmis būdavo prikaišiojama «šventintų» verbių, o kambariuose po balkiais užkišama vadinamosios «šventos Agotos» duonos. Be to, ant pamatinių sienų sukirpimo būdavo dedamas kryželis, padarytas iš graudulinės žvakės, arba tuo metu vartojama moneta. Iš tikrųjų, griauinant senuosius pastatus, dažnai randama vaško gabalėlių, verbių, monetų.

talkininkavęs kaimynas, tai jam į pagalbą ateidavo pirmasis, ir taip būdavo atsiteisiama. Darbininkus prie statybos samdydavosi tik naujai atsikėlusieji, kurie dar nebuvo susipažinę su kaimynais.

Po I-jo pasaulinio karo meistras jau dirbdavo su savo darbininkais (iki šešių), su kuriais kilnodavosi iš vietos į vietą. Tokie darbininkai buvo įpratę prie statybų, tad darbas eidavo greit. Meistrams ir darbininkams būdavo atlyginama pinigais.

Stogą — šiaudinių ir skiedrinių — dažniausiai klojo šiame darbe išspecializavęs valstietis — klotėjas.

Sienoms suręsti ir gegnėms pakelti meistras turėdavo šiuos įrankius: kirvį, piuklą, kalną, grąžtą, lygę (*liūdę, gruntoogę*), geležinį skriestuvą (*cirkelį*), 2,1 m ilgio medinę liniuotę (*sieksnį*), kampainį (*vinkelį*), pieštuką.

LIETUVIŲ VALSTIEČIŲ ŪKINIAI PASTATAI

Iz. BUTKEVICIUS

Lietuvių valstiečių ūkinių pastatų klausimu šiuo metu jau sukaupta nemažas kiekis medžiagos. Ekspedicijų metu ją rinko Lietuvos TSR MA Istorijos instituto Archeologijos-etnografijos sektorius, Istorijos-etnografijos muziejus, Kauno Valstybinis Dailės muziejus, Kauno Politechnikos instituto architektai. Monografinių darbų ir net atskirų straipsnių apie ūkinius pastatus nėra, nors jie ir liečiami darbuose, skirtuose gyvenamųjų namų tyrinėjimui. Šio straipsnio tikslas yra nustatyti lietuvių valstiečių ūkinių pastatų pagrindinius tipus, būdingus atskiroms Lietuvos etnografinėms sritims, panagrinti jų teritorinį išplitimą, atsiradimo bei nykimo laikotarpį ir priežastis, apibūdinti jų paskirtį ir reikšmę liaudies gyvenime.

Valstiečių sodybose XIX—XX a. dažniausiai pasitaiko šie ūkiniai pastatai: klėtis, tvartas, kluonas ir pirtis. Šalia jų yra ir mažesnės reikšmės ūkinių pastatų, kaip daržinės — šienai, «vazaunės» — įvairiems ūkio padargams, sklepai-rūsiai — bulvėms, stoginės — malkoms laikyti, ubladė — duonai kepti (Zemaitijoje), žardinės — linams, žirniams džiovinti, rūkyklos ir kt. Šie smulkesnieji ūkiniai pastatėliai buvo statomi ne visoje Lietuvos TSR teritorijoje, o tik atskirose vietovėse. Šiuo metu jie dar nėra pakankamai ištirti.

Ūkiniai pastatai yra atsiradę vėliau už gyvenamuosius namus. Jie neretai daugiau ar mažiau buvo pagalbiniai gyvenamojo namo pastatai, tačiau visų pirma jie buvo skirti valstiečių ūkiniam gyvenimui.

Klėtis. Greta gyvenamojo namo labai svarbų vaidmenį valstiečių gyvenime vaidina klėtis. Ji skirta iškultiems grūdams, miltams bei kitoms žemės ūkio gėrybėms ir mantai laikyti. Neretai kai kurios klėčių patalpos buvo naudojamos miegoti.

Šis pastatas literatūroje ir gyvojoje kalboje vadinamas dviem terminais: klėtimi ir svirnu.

Seniausios žinios apie lietuvių giminių klėtis yra iš XII a. Lenkų kronikininkas Jonas Kadlubekas, pasakodamas, kaip Kazimieras Teisingasis 1192 m. užpuolė jotvingius, sako, jog lenkai deginę kaimus ir svirnius su javais¹.

Išsamesni klėčių aprašymai turimi iš XVI a.² 1595 m. Henenbergeris, aprašydamas Prūsijos lietuvių sodybą, greta daugelio kitų pastatų mini klėtį. Jis sako, kad lietuvių kiemuose kiekviena vedusi pora turi atskirą namelį (t. y. klėtį), skirtą miegoti³. Panašiai, tik kiek plačiau, apie klėtį rašo Pretorius (XVII a.)⁴.

¹ LIS, 1, 27.

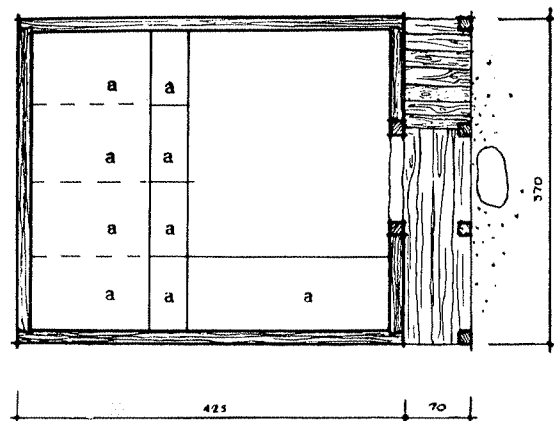
² JLZ, 217—228.

³ F. Tetzner, Klete und Swirne, 5, Leipzig. Korektūra yra Lietuvos TSR MA Lietuvių kalbos ir literatūros instituto bibliotekoje.

⁴ Ten pat, 4.

XIX a. pirmojoje pusėje Daukantas pateikia smulkų žemaitiškos klėties aprašymą, nurodo jos paskirtį ir išvardija visus klėtyje laikomus daiktus⁵.

Sprendžiant iš klėties aprašymų bei dabartinių pavyzdžių, galima daryti išvadą, jog istorijos eigoje klėtis, palyginus su kitais valstiečio pastatais, mažiausiai keitėsi, išsirus šimtmečius išlaikydama tą pačią formą ir planą.

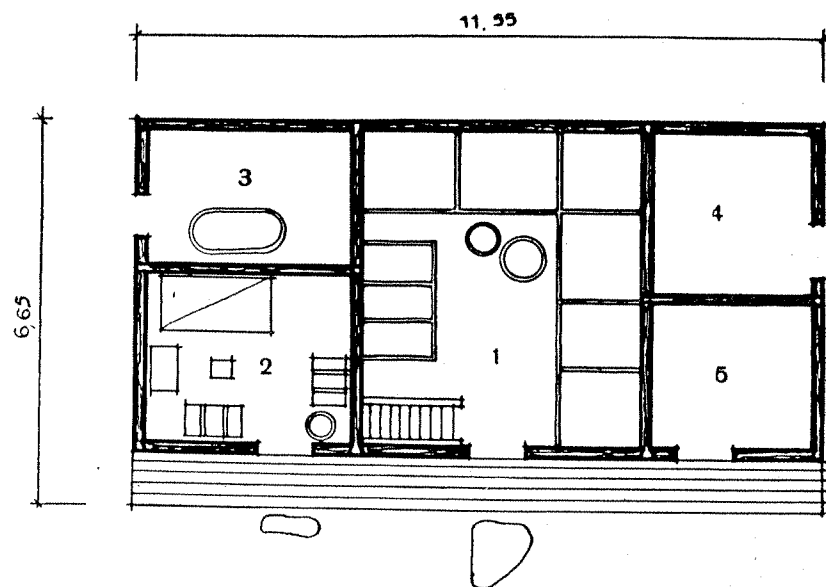


1 pav. Aukštaičių klėties planas: a — aruodai
Eišiškių raj., Lieponių k.

Pagal išplanavimą ir išorinę formą Lietuvos TSR teritorijoje XIX—XX a. išsiskiria du klėčių tipai: aukštaičių ir žemaičių.

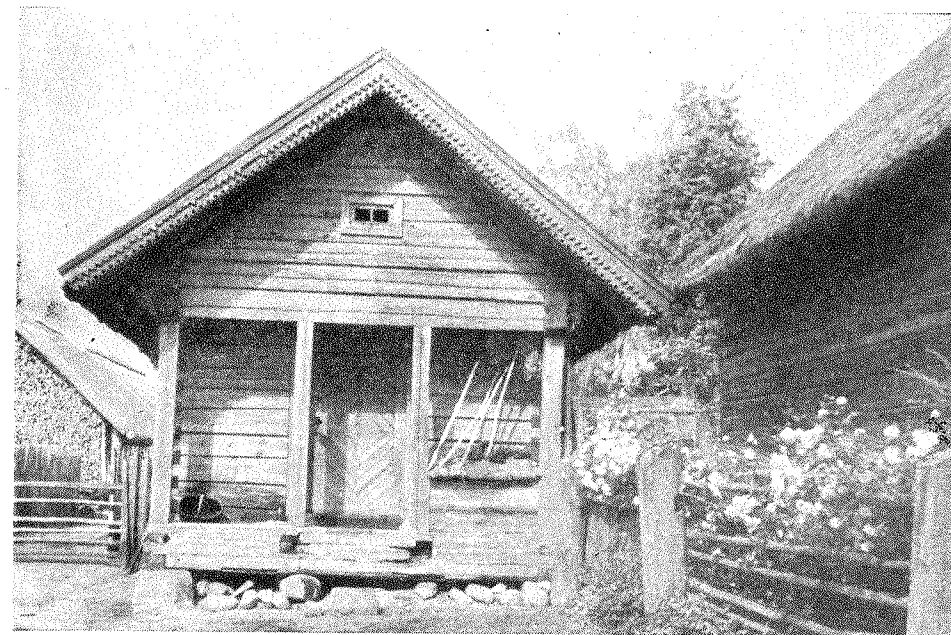
Aukštaičių klėtyse dažniausiai yra viena, dvi, rečiau trys patalpos (1 pav.). Žemaičių klėtys turi iki šešių ir net daugiau patalpų (2 pav.). Klėčių vystymuisi ir atskirųjų tipų susidarymui didžiausios įtakos turėjo ekonominis valstiečių pajėgumas, jų tradicijos ir papročiai.

Vienos patalpos klėtis tenka laikyti seniausiomis. Jos yra beveik kvadratinės arba šiek tiek išėsto keturkampio formos. Senųjų klėčių įėjimas iš galo, vėlesniųjų iš šono. Viduje aruodai išdėstyti priešais duris. Patalpa be langų, neretai be lubų. Stogas keturšlaitis arba dvišlaitis, dažniausiai šiaudinis. Prie įėjimo yra prie-



2 pav. Žemaičių klėties planas: 1 — grūdinė klėtis, 2 — špikeris, 3 — mėsinė kamara, 4 ir 5 — kambaros

Kretingos raj., Vėlaičių k.



3 pav. Klėtis

Eišiškių raj., Lieponių k.

klėtis. Tokioje klėtyje laikomi grūdai, maisto atsargos, namų apyvokos daiktai (3 pav.).

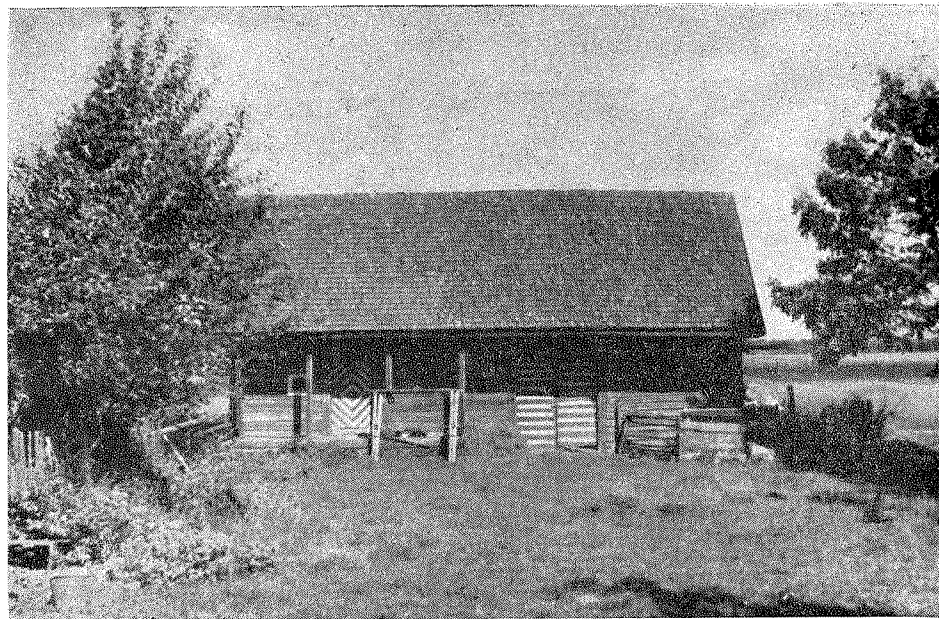
Vienos patalpos klėtys yra paplitusios visoje rytų ir pietryčių Lietuvoje. Saugumo nuo gaisro sumetimais pietryčių Lietuvos klėtys dengiamos «skliautais», «valais», t. y. virš gegnių išilgai stogo dedami atitinkamo storumo rąstai ir ant jų dengiamas stogas (4 pav.).



4 pav. Svirnas

Salčininkų raj., Rimašių k.

⁵ S. Daukantas, Lietuvių būdas, 39, Kaunas, 1935.



5 pav. Klėtis su vazaune (ratine)
Ramygalos raj., Alančių k.

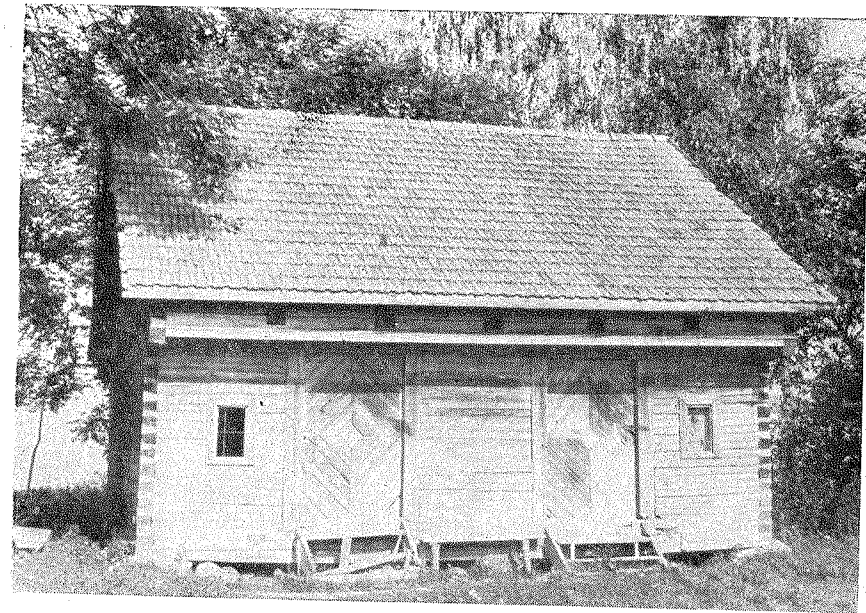
Rytų Lietuvos labiau pasiturinčių valstiečių sodybose kartais aptinkamos dvi klėtys: vienoje jų laikomi grūdai, kitoje — manta, namų apyvokos daiktai, dažnai joje miegama.

Aukštesnį klėčių išsivystymo etapą rodo dviejų patalpų klėtis. Jos planą sudaro išstėtas keturkampis, perdalytas į dvi vienodo dydžio patalpas. Į kiekvieną patalpą yra atskiras šoninis įėjimas su prie jo esančiu prieklėčiu. Sienos apvalių arba tašytų rąstų, stogai pusvalminiai arba dvišlaičiai, stogas dengtas šiaudais arba skiedromis. Pagal paskirtį viena patalpa vadinama «grūdine», antra — «gerąja klėtimi», arba «drabužine». Pastarosios išorė išsiskiria iš kitų klėties patalpų durų ir prieklėčio puošnumu. Kartais antroji klėties patalpa turi ratinės («vazaunės») paskirtį (5 pav.).

Dviejų patalpų klėtys labiausiai buvo paplitusios šiaurės rytų bei vidurio Lietuvoje ir iš dalies Užnemunėje (6 pav.).

Aukščiausią išsivystymo laipsnį pasiekė trijų ir daugiau patalpų klėtys. Šio tipo klėtys dažniausiai randamos buvusiuose vidutinių valstiečių ir buožių ūkiuose Žemaitijoje, iš dalies Užnemunėje, rečiau rytų Lietuvoje. Jų planas sudėtingas, asimetriškas, įėjimas iš šono ir iš galo (7 pav.). Durų tiek, kiek patalpų. Viena arba dvi patalpos su aruodais naudojamos grūdams laikyti (grūdinės klėtys). Trečioje patalpoje, vadinamoje «mėsine kamara», laikoma mėsa, lašiniai, dešros. Ketvirtoji patalpa žemaičių vadinama «špikeriu». Tai geroji klėtis, kurioje laikomas mergaičių kraitis, skrynios, drabužiai. Joje miega kas nors iš valstiečio šeimos narių, dažniausiai dukterys. Žemaičių buožių klėtyse galima rasti dar dvi patalpas, kurios buvo skirtos samdiniam miegoti — tai vadinamosios berno ir mergos kameros.

Žemaičių klėtys nuo aukštaičių skiriasi ir savo išorine forma. Jos žymiai masyvesnės, būtent, ilgesnės ir platesnės, stogas dažniausiai keturšlaitis arba pusvalminis, šiaudinis (8 pav.).



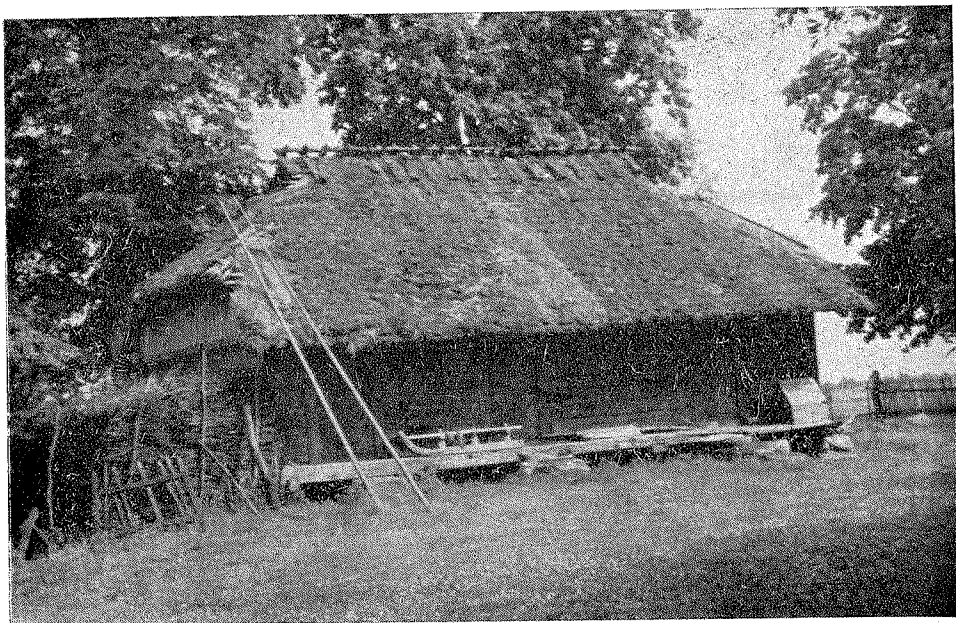
6 pav. Užnemuniečių svirnas
Kapsuko raj., Marčiukinės k.

Visų tipų klėčių sudėtinė dalis yra prieklėtis. Prieklėčių vieta visuomet priklausoma nuo klėties plano, ypač nuo įėjimo į klėtį padėties. Prieklėtis ne tik apsaugo įėjimą, bet ir puošia klėtį. Jame sukonzentruoti visi pagražinimo elementai. Puošnumu pasižymi kiaurapiūvio rašto balkonėlis, profiliuotos kolonėlės. Gausu dekoratyviškumo pradų ir klėčių duryse, kurios dažniausiai yra dvigubos: viršuje sukalamos antros lentos taip, kad susidaro



7 pav. Žemaičių klėtis su durimis galiniame fasade

Kretingos raj., Zūtautų k.



8 pav. Žemaičių klėtis

Krelingos raj., Banaičių k.

geometrinis ornamentas, panašus į aštuonyčio audinio raštą. Be to, gerosios klėties durys neretai būdavo dažomos.

Konstruktiniu atžvilgiu klėtys nesiskiria nuo gyvenamojo namo. Jos kaip ir gyvenamasis namas statomos iš gulsčiai dedamų apvalių arba taisyčių rąstų vainikų, kampuose suręstų į šasparas. Sienų rąstai stori, sienos lentomis neapmuštos. Stogo konstrukcija gegninė; stogas dažniausiai šiaudinis, rečiau skiedrų ar čerpių; stogo forma keturšlaitė, pusvalminė, trišlaitė, dvišlaitė.

Visos klėtys yra statomos ant didelių, pamatuose nesurištų lauko akmenų arba medinių kaladžių (žemaičių vadinamos «kūlės»), kad klėties grindys būtų pakiliau nuo žemės ir grūdai negautų drėgmės. Klėčių grindys būna iš storų lentų ir gana stipriai įtaisytos. Po jomis apsaugai pridedama akmenų, sudaužytų puodų ir stiklų šukių.

Klėčių durys pasižymi masyvumu, stiprumu. Jos visuomet atidaromos į vidaus pusę, kad, reikalui esant, galima būtų jas užremti iš vidaus. Didelį vaidmenį klėtyse vaidina sklėsčiai ir užraktai. Seniausi sklėsčiai buvo mediniai, vėliau geležiniai. Jų formų įvairumas rodo liaudies meistrų ir kalvių kūrybingumą.

Klėtys visoje Tarybų Lietuvos teritorijoje buvo statomos priešais gyvenamąjį namą ir arti jo, kad iš jo langų būtų matomos klėties durys. Šį reiškinį valstiečiai aiškina taip: «Klėties durys turi būti matomos iš trobos langų, kad vagys negalėtų pro jas įsilaužti ir bernai pas mergas neitų»⁶. Tuo pačiu tikslu dažnai prie klėties pririšamas šuo. Tarpas tarp gyvenamojo namo ir klėties sudaro gerąjį kiemą.

Su klėtimi yra susiję nemaža liaudies tradicijų. Gerosios klėtys, arba žemaičių «špikeriai», buvo naudojami ne vien miegoti ir kračiams bei drabužiams laikyti, bet tam tikrą vaidmenį vaidino vestuvinių apeigų metu.

⁶ AES 49 (12), Kapsuko raj., Gustaičių k. 1954.

Brandtas, 1673 m. rašydamas apie lietuvių papročius, pažymi, kad marti- nuotaka, atvažiavusi į jaunojo sodybą, yra atvežama prie klėties, kur ji turi labai vikriai išsokti iš vežimo ir įbėgti klėtin⁷. Pretorijus pažymi, kad pas lietuvius jaunavedžiai pirmąją naktį miega klėtyse⁸. Klėtyse dalis vestuvinių apeigų vykdavo net ir pastaraisiais laikais: čia buvo rengiama jaunoji «šliūban važiuoti», čia dažnai būdavo sutinkami po jungtvių grįžę jaunavedžiai ir čia pirmąją naktį su atitinkamomis apeigomis jie būdavo guldomi, o rytą keliami, iš klėties su apeigomis būdavo paimamas jaunosios krautis.

Lietuvių valstiečių klėtys dažnai minimos ir tautosakoje, ypač liaudies dainose. Dainose klėtis vaizduojama daugiausia kaip jaunos mergelės būstas. Klėtyje ji verpia, audžia, rėžo plonas drobeles, siuva, džiaugiasi ir liūdi. Klėties paskirtis ir jos vaidmuo gyvenime ryškiai vaizduojamas ir pasakose.

Tvartai. Į tvartą pastatą lietuvių liaudies architektūros tyrinėtojai iki šiolei nėra kreipę dėmesio. Negausu apie juos žinių ir istoriniuose dokumentuose. XVI a. dvarų inventoriuose pastatas gyvuliams laikyti vadinamas «namu», «numu» arba «vieža»⁹. XVII—XIX a. autoriai, kaip Lepneris, Pretorijus, Becenbergeris, Tėcneris, rašydami apie lietuvių pastatus, pamini ir patalpas gyvuliams laikyti, vadindami jas: tvartu, staldu, kūte, gurbu. Kiek plačiau tvartą aprašo Simonas Daukantas¹⁰.

Visi ankstesnieji tvartų aprašymai neleidžia atkurti išsamios tvartų vystymosi raidos. XVI a. dokumentuose minimieji «noms», «vieža» greičiausiai ir bus buvę ankstyviausi pastatai gyvuliams laikyti. Jie buvo stačiakampio plano, su atskiromis patalpomis arkliams, karvėms ir smulkesniems gyvuliams. Šių pastatų viename gale dažnai dar gyvendavo žmonės, nors tuo pačiu metu jau minimi ir atskiri gyvenamieji namai, vadinamosios trobos¹¹. Nuo XVI a. antrosios pusės labiau pasiturinčių Lietuvos valstiečių sodybose pradeda atsirasti keturlinkii tvartai su diendaržiu viduryje. Apie tai galima spręsti iš 1562 m. Žemaitijos valsčių revizoriaus Jokūbo Laškausko įrašo Karšuvos valsčiaus inventoriuje. Jis valstiečius ragina galvijus laikyti ne namuose, o įrengti jiems gerai aptvertus diendaržius, kaip kad daroma Podliašėje...¹²

Šis dokumentas rodo, kad iki XVI a. lietuvių sodybose keturlinkų tvartų dar nebuvo. Jie ėmė atsirasti tik XVI a., keturkampį kiemą apstatant tvartais ir daržinėmis. Paplitus keturlinkiams tvartams, namai neteko savo buvusios paskirties, ir juose imta laikyti vien smulkiuosius gyvulius. Greičiausiai iš namų ėmė vystytis paprasti stačiakampio plano tvartai.

XIX—XX a. Lietuvos teritorijoje aptinkame keletą tvartų tipų. Vieni sudėtingiausių buvo jau minėti tvartai «U» arba «L» raidės, o kartais net uždaro keturkampio formos. Šio tipo tvartų trys vidaus sienos sudaro uždarą kiemą — *diendaržį* (žemaitiškai — *laidarą*), į kurį patenkama tik pro vienerius vartus (9 pav.). Diendaržyje vasaros metu laikomi gyvuliai. Nepaisant to, kad diendaržis dažnai būdavo išgrįstas akmenimis, jis retai kada būdavo sausas: jame telkšodavo nuo trijų stogo šlaitų subėgęs vanduo. Diendaržinės sistemos tvartai pasižymi patalpų gausumu. Kartais jų esti nuo 9 iki 12. Atskiros patalpos būna arkliams, jauniems kumeliams, karvėms, veršiuokams, kiaulėms, avims. Dviejose patalpose laikomas gyvuliams pašaras (10 pav.). Diendaržiniai tvartai buvo išplitę išimtinai buožiniuose ir vidurinių valstiečių ūkiuose Žemaitijoje, vidurio ir šiaurės rytų Lietuvoje.

⁷ F. Tetzner, Klete und Swirne, 3.

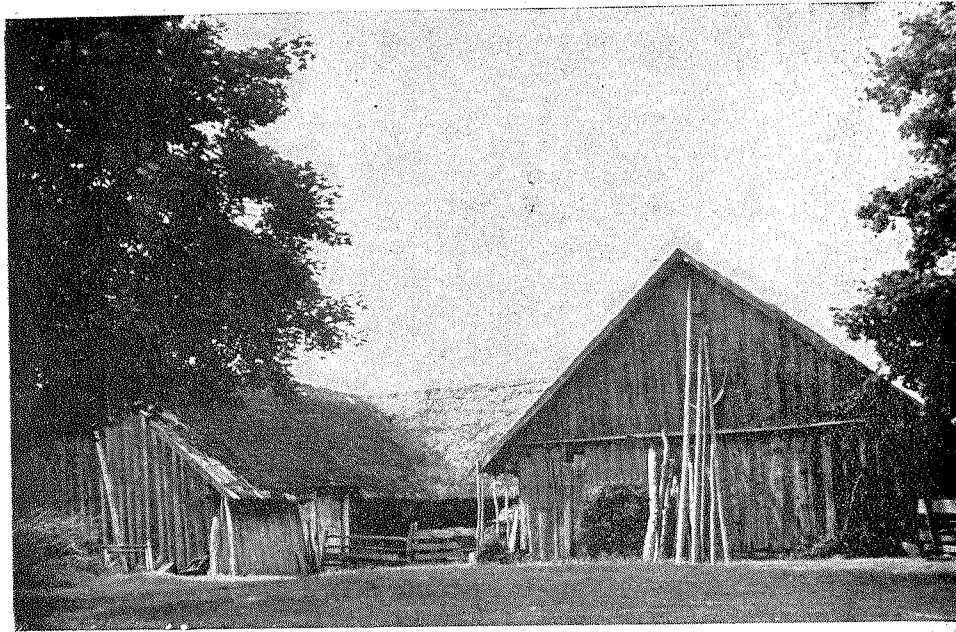
⁸ M. Praetorius, Deliciae Prussicae oder Preussische Schaubühne, 31, Berlin, 1871.

⁹ JLZ, 129.

¹⁰ S. Daukantas, Lietuvių būdas, 38.

¹¹ JLZ, 130.

¹² LIS, 1, 179.



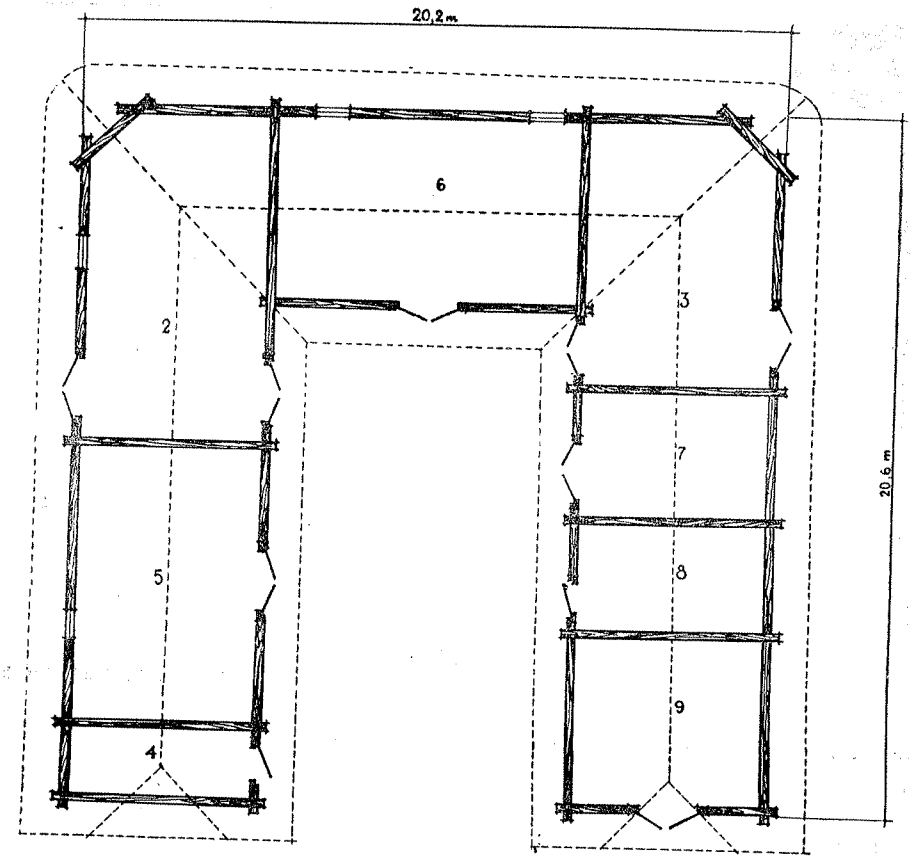
9 pav. «U» raidės formos tvartas Varnių raj., Gegužkalnio k.

XIX a. pabaigoje diendaržinės sistemos tvartai ima nykti, jų vietoje paplinta išstęsto keturkampio tvartai, kurių pagrindinės patalpos yra šios: arklių tvartas, karvių tvartas, tvarteliai kiaulėms (11 pav.). Prie tvarto iš abiejų galų pristatomos daržinės, kurių vienoje laikomas pašaras karvėms, kitoje — arkliams. Išstęsto keturkampio tvartų durys yra viename šone, su plačiomis pastogėmis. Šis tvartų tipas yra paplitęs visoje Lietuvos TSR teritorijoje (12 pav.).

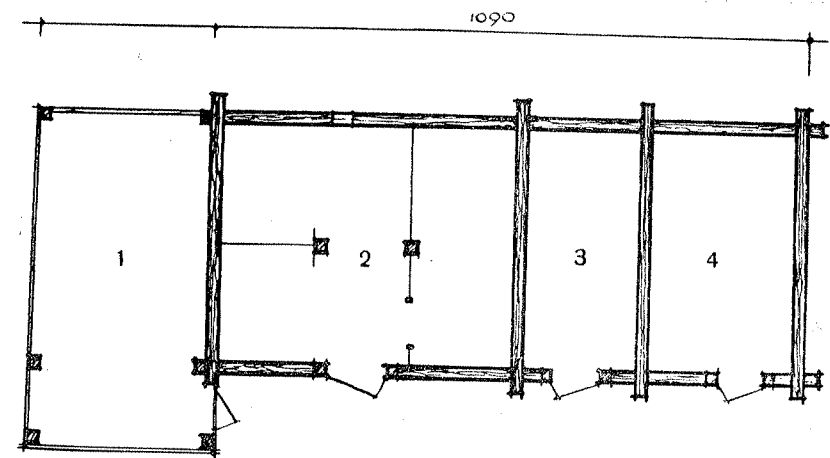
XX a. pradžioje atsiranda naujas tvartų tipas, taip pat stačiakampio plano su ant viršaus užvažiuoti skirtu tilteliu (13 pav.). Tokių tvartų daržinės esti ne galuose, o viename šone. Tilteliai daromi dažniausiai akmeniniai, surišti cemento ir žvyro mišiniu. Tokių tvartų statybai, kad tiltelis nebūtų per daug status, visuomet yra panaudojamas reljefas. Šio tipo tvartai dažniausiai būna plytiniai arba moliniai (14 pav.). Jų lubos esti labai stiprios, kad būtų galima, su prikrautu vežimu ant jų užvažiauvus, išversti sieną į daržinę.

Visų minėtųjų tipų tvartams būdingi aukšti pamatai, kurie dažniausiai mūrijami iš akmenų, suriščių cemento, kalkių ir žvyro mišiniu. Aukšti pamatai apsaugo sienas nuo puvimo. Tvartų sienos dažniausiai iš apvalių arba lašytų rąstų, galuose suleistų į sąsparas. Sienos jungiamos šulais. Senesni tvartai aklina užkaltų lubų neturi. Vietoj lubų uždedamos kartys, ant kurių kraunamas šienas arba šiaudai. Stogai daugiausia šiaudiniai, keturšlaičiai (15 pav.); dvišlaičiais čerpiniiais arba skiedriniais stogais esti tikrai kai kurie XX a. statyti tvartai. Karvių ir arklių tvartų durys plačios, dviverinės, kad mėšlavežio metu būtų galima į tvartus laisvai įvažiuoti su vežimais. Senosios statybos tvartuose langų beveik nėra, o jei ir yra, tai mažyčiai. Po plačiomis tvartų pastogėmis užpakaliniame šone sudedami rąstai bei kita statybinė medžiaga, o kartais sukraunamos malkos.

Tvartų vidaus įrengimas nesudėtingas: viename pasienyje būdavo įtaisytos edžios pašarui įdėti su tiek angų, kiek buvo arklių, kitame ant paaukš-

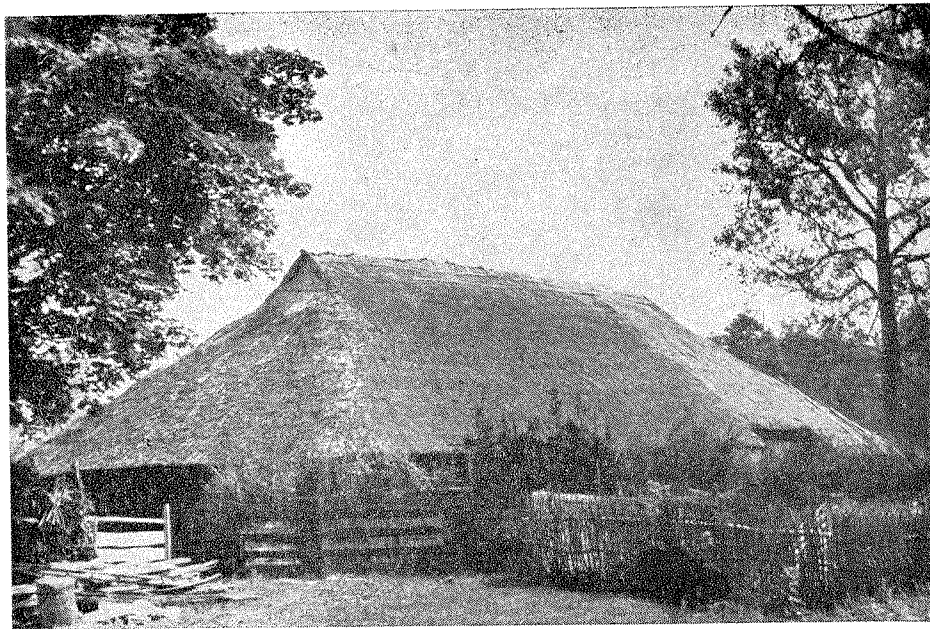


10 pav. «U» raidės formos tvarto planas: 1 — diendaržis, 2 — daržinė, 3 — daržinė, 4 — patalpa kumeliukams, jaunų kumelių patalpa, 5 — arklių tvartas, 6 — karvių tvartas, 7 — kiaulininkas, 8 — kiaulininkas, 9 — avininkas Salantų raj., Šateikių Pūdaičių k.



11 pav. Tvarto planas: 1 — daržinė, 2 — karvių tvartas, 3 — kiaulių tvartas, 4 — arklių tvartas

Trakų raj., Klepočių k.



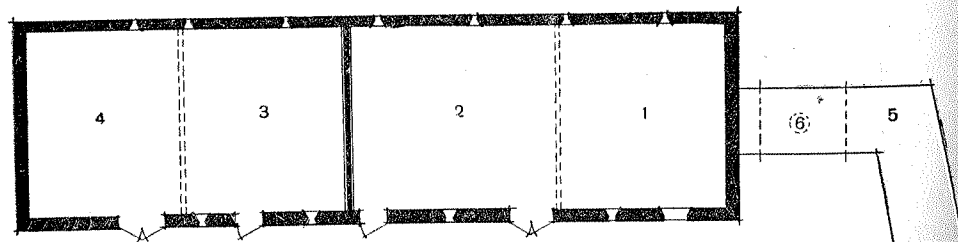
12 pav. Tvirtas

Kretingos raj., Smilksčių k.

tinimų pritaistas lovy vandeniui, pelams bei avižoms. Arkliai paprastai po tvartą vaikščiodavo laisvai. Karvės buvo rišamos pasieniais, dažniausiai sugrupavus poromis, kad tarp jų būtų galima pastatyti ėdžias. Kartais prie didesnių ėdžių buvo rišamos net 4 karvės. Iki XX a. ėdžios karvės nebuvo naudojamos: pašaras būdavo dedamas tiesiog ant žemės. Avims atitinkamai aukštyje taip pat įtaisomos iš kartelių ėdžios. Arčiau prie įėjimo durų ar vartelių būdavo kiaulių loviai ėdalui.

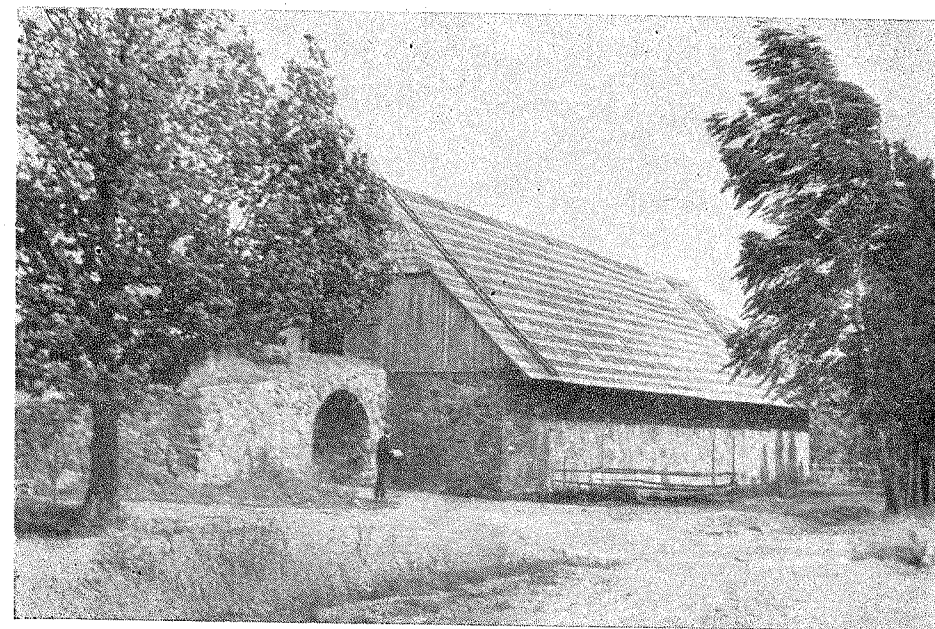
Nors bendras pastato terminas — «tvartas» žinomas visoje Lietuvoje, tačiau žemaičiai jį dar vadina «staldu», vidurio Lietuvoje — «kūtėmis». Be to, Žemaitijoje skirtingos paskirties tvartų patalpos turi savus pavadinimus, pavyzdžiui, patalpa, kurioje laikomi arkliai, vadinama staine, karvių patalpa — kūte, avių patalpa — gurbu, patalpa kiaulėms — migiu. Apie Panevėžį, Ramygalą, Troškūnus karvių patalpa vadinama namu.

XX a. pirmajame ketvirtyje atskiros rūšies gyvuliams buožiniuose ūkiuose pradėdami statyti atskiri tvartai: kiaulidės, avidės, vištidės. Karvės ir arkliai buvo laikomi viename pastate.



13 pav. Tvirtas planas su tilteliu užvažiuoti ant viršaus: 1 — karvių tvirtas, 2 — avių tvirtas, 3 — arklių tvirtas, 4 — padarginė, 5 — kelias užvažiuoti ant tvarto, 6 — tunelis pravažiavimui

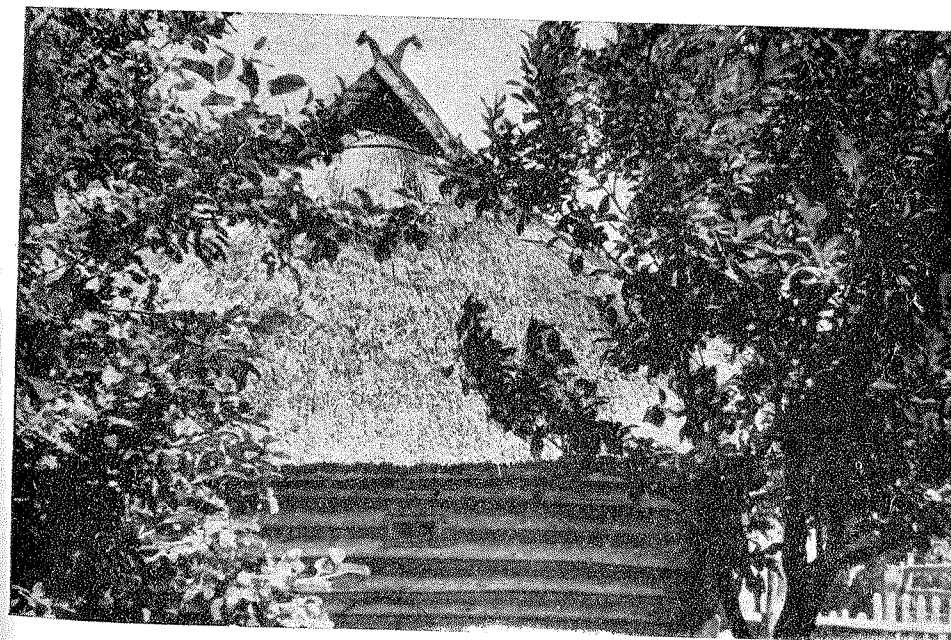
Mažeikių raj., Kukių k.



14 pav. Tvirtai su tilteliu užvažiuoti ant viršaus

Mažeikių raj., Kukių k.

Tvirtai dažniausiai stovi šiek tiek toliau nuo gyvenamojo namo; jų kryptis priklausomai nuo pačios vietovės ir gyvenamojo namo krypties yra įvairi. Kartais tvirtai nuo gyvenamojo namo yra atitveriami tvora, kad prie gyvenamojo namo neitų gyvuliai. Tokiu būdu, prie gyvenamojo namo susidaro švarusis kiemas, o prie tvartų grupuojamas antrasis, ūkinis kiemas.



15 pav. Tvirtas «stainės» galas

Dotnuvos raj., Pigainių k.

XIX a. ir XX a. pradžioje lietuvių valstiečių buityje pagal tradiciją buvo išsilaikę gana daug papročių, burtų ir prietarų, susijusių su gyvulininkyste, su tvartais bei jų statymu. Tvartuose pavasarį būdavo atliekamos gyvulių pirmą kartą išginimo į ganyklą apeigos, karvių vainikavimas ir kt. Statant tvartus, į jų pamatus būdavo dedamas šermukšnio ar iveros medžio gabalėlis, gyvulių plaukai ir pan. Visais minėtais papročiais ir prietarais siekta vieno tikslo — kad gyvuliai būtų sveiki ir gražūs, gerai augtų, o karvės duotų daug pieno.

Kluonas. Ryšium su žemdirbystės išsivystymu atsirado reikalas turėti patalpas nuvalytiems javams sukrauti, džiovinti, iškulti. Šią paskirtį atliko kluonas.

Kluono prototipu yra buvusi lygi ir kieta aikštelė, kurioje buvo kuliami javai. Charuzinas rašo, jog vietomis, pavyzdžiui, Minsko gubernijoje, kluonu vadinama aikštelė, kurioje kuliami javai. Vadinasi, čia kluono terminas vartojamas savo pirmykšte prasme¹³. Panašiai ir kai kuriose Lietuvos vietovėse kluonu vadinama priešais šį pastatą esanti aikštelė.

Drėgnos Lietuvos TSR klimatinės sąlygos vertė valstiečius kluonus statyti su jaujomis (žemaičių «pirtis», «duoba»). Jauja buvo įjungiamą į bendrą kluono kompleksą. Tai buvo atskira patalpa su krosnimi, naudojama javams džiovinti. Jaujoje javai būdavo sudedami prieš pat kūlimą. Pirmiausia būdavo pakuriama krosnis, išdžiovinami javai ir tik tada jie kuliami. Į jaują džiovinant sutilpdavo net keturi vieninkiai vežimai javų. Ji dažniausiai būdavo kluono centre arba kuriame nors viename jo gale, maždaug 6×6 m dydžio, 3,5 m aukščio, su lubomis. Lubų viršus dažniausiai buvo iškrėstas moliu. Viename jaujos kampe stovėjo masyvi krosnis, kurios anga dažniausiai buvo atsukta į jaujos durelių pusę.

Jauja ypač buvo reikalinga valstiečiams baudžiavos metu, kadangi tada valstiečiai, eidami dvarui baudžiavą 5—6 dienas per savaitę, savo javus nuo laukų galėjo nuimti tik naktį arba lietingomis dienomis, ir todėl juos būtinais reikėjo kaip nors išdžiovinti. Be to, javus džiovinti reikėjo ir todėl, kad javai buvo kuliami kultuvais. Kluonai su jaujomis Lietuvoje buvo statomi jau XVI a.¹⁴. Tačiau kluonus su jaujomis galėjo turėti ne visi, o tik labiau pasiturintys valstiečiai; neturtingi valstiečiai dažniausiai naudodavosi keliese vienu bendru kluonu.

XIX a. antrojoje pusėje, paplitus kuliamosioms mašinoms, nyko javų kūlimas kultuvais, ir suvežtų javų specialiai džiovinti jau neberekėjo. Kartu, nebetekusios savo pirmykštės reikšmės, iš kluonų ėmė nykti ir jaujos. XX a. kluonai naudojami javams sukrauti, kulti, be to, juose laikomi šiaudai bei žemės ūkio inventorius. Kiek ilgiau jaujos išliko žemaičių kluonuose, nes čia jos dar buvo naudojamos minamiems linams džiovinti.

XIX—XX a. Lietuvoje aptinkami du pagrindiniai kluonų tipai: aukštaičių ir žemaičių.

Aukštaičių kluonų tipas aptinkamas rytų ir pietryčių Lietuvoje. Šiam kluonų tipui būdingas platus, bet neilgas korpusas, labai aukštas keturšlaitis, o kartais dvišlaitis stogas; įvažiavimas iš galo (16 pav.). XX a. aukštaičių kluonuose jaujos jau išnykusios. Aukštaičių kluonų sienos iš apvalių rąstų, neaukštos, suręstos į sąsparas; jų santykis su stogu 1:2. Jų vidaus planas labai paprastas. Išilgai kluono centre yra lygus, moliu išplūktas padas, ant kurio kuliami javai, šiaip padas stovi tuščias arba jame laikomi ratai, rogės. Abiejuose pado šonuose yra šalinės, nuo pado atitvertos maždaug vieno metro aukščio tvorele; šalinėse kraunami javai, šiaudai, kartais pelai, šienas (17 pav.).

¹³ A. Харузин, Словянское жилище, 90, Вильна, 1907.

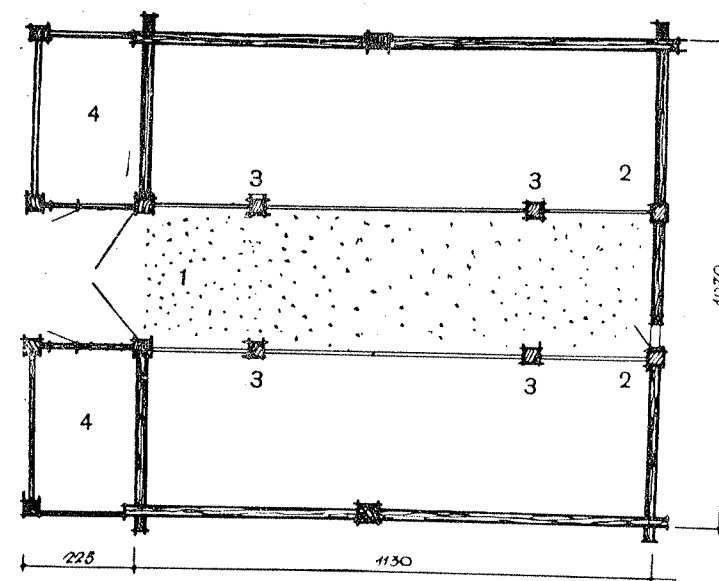
¹⁴ JLZ, 79.



16 pav. Kluonas

Ziežmarių raj., Pridotkų k.

Kluonai su įvažiavimu iš galo dažnai turi gana erdvius prieklojimus, kuriuose laikomi ratai, rogės ir įvairūs kiti ūkio reikmenys bei darbo įrankiai. Kluonuose su įvažiavimu iš galo skliautai kartais visai atidengti, kartais virš durų yra nedidelis stogelis. Tuo atveju, kai kluonų stogai keturšlaitiai, stoge virš durų padaryta iškarpa, kad būtų galima į kluoną įvažiuoti su pilnu vežimu.



17 pav. Aukštaitiško kluono planas: 1 — grendymas, 2 — šalinės, 3 — pėdžios, 4 — pašiurės

Trakų raj., Klepočių k.



18 pav. Žemaitiškas kluonas

Skuido raj., Tėvelių k.

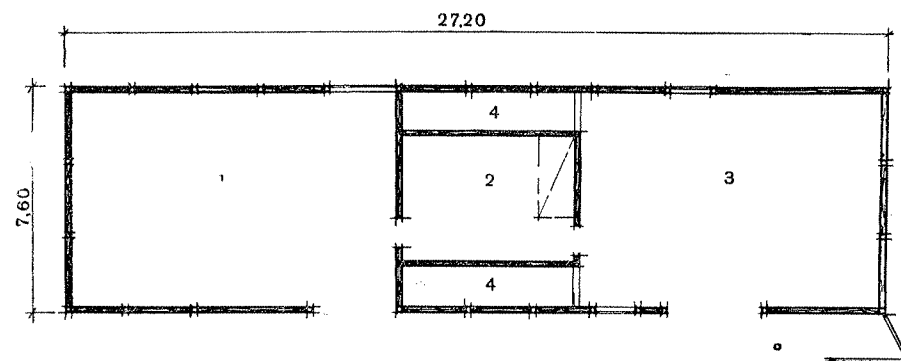
Aukštaičių tipo kluono stogo konstrukcija gana sudėtinga, praėjusi ilgą išsivystymo kelią. Seniausia kluonų stogų konstrukcija yra pėdžių konstrukcija (gailinė), kai visas stogo svoris gula ant dviejų į žemę įkastų pėdžių (stulpų). Viršuje ant jų uždėtas išilginis rąstas, o ant jo užkabintos gegnės. Toliau pėdžių konstrukcijos kluonų stogai vystėsi dvejopai. Vienu atveju centrinės pėdžios neišnyksta, o sutrumpėja maždaug dviem trečdaliais, jų pamatas atskiriamas nuo žemės ir atremiamas į skersines sijas, kurios galais įtvirtintos į išilginius rąstus, užkeltus ant dviejų besiremiančių į žemę stulpų eilių. Šioje konstrukcijoje gegnės turi jau tris atramos taškus (*gailinį, ilginį* ir *viršutinį* sienų vainiką), palaikančius didelį stogo svorį. Antrasis pėdžių konstrukcijos stogo variantas skiriasi tuo, kad neturi centrinių sutrumpėjusių pėdžių ir ant jų gulinčio gailinio. Čia gegnės turi tik du atramos taškus: vieną šono išilginiame ir vieną sienos rąste. Viršuje jos tarp savęs sunertos. Tokios konstrukcijos stogų aukštaičių tipo kluonuose galima rasti ir dabar.

Antrajam, žemaičių kluonų tipui būdingos šios savybės: vienas ar du šoniniai įvažiavimai, plačios pastogės, jauja ir keletas kitų atskirų patalpų; korpusas ilgesnis už aukštaitiškojo tipo, bet siauresnis (18 pav.). Daugelis žemaičių kluoną vadina «jauja», «jaus», o šiaurės vakarų žemaičiai — «reja». Terminu «jauja» arba «reja» žemaičiai supranta po vienu stogu esančius šiuos pastatus: klojimą, daržinę šiaudams, pirtį džiovinimui, peludę ir kt. Žemaičių tipo kluonai buvo statomi vakarinėje Lietuvos TSR dalyje iki Nevėžio upės.

Žemaičių kluonų stogai dažniausiai keturšlaičiai, šiaudiniai, gegnės konstrukcijos. Gegnės remiasi ant dvigubo viršutinio sienų vainiko, vadinamo «murliotiniu». Planas labai sudėtingas. Pagrindinę žemaičių kluono dalį sudaro jauja (žemaičių vadinama «pirtimi», «duoba»). Ji dažniausiai būna kluono centrinėje dalyje arba viename kuriame nors gale. Jaujoje buvo džiovinami javai, dabartiniu metu joje žemaičiai džiovina linus mynimui.

Viename arba abiejuose jos šonuose yra patalpos pelams laikyti — peludės, kurių ilgis atitinka jaujos ilgį, plotis užima tarpą nuo jaujos šoninės sienos iki kluono išorinės šoninės sienos (19 pav.).

Pagrindinė žemaitiškojo kluono patalpa yra klojimas, kuris užima vieną kluono galą iki jaujos. Klojimo asla išplūkta moliu. Klojimas be lubų. Jame kuliami javai, minami linai. Kadangi klojimas buvo didelė ir erdvi patalpa, tai į jį prieš kuliant būdavo sudedami javai, o iškultieji valomi. Klojime būdavo atliekami ir įvairūs darbai, susiję su linų pluošto apdirbimu (linų šukavimas, galvėlių kūlimas, linų mynimas, plakimas ir t. t.). Ryšium su klojime atliekamais darbais, jame laikomi ir tiems darbams reikalingi įran-



19 pav. Žemaitiško kluono planas: 1 — klojimas, 2 — pirtis, 3 — trisienis, 4 — peludės

Skuido raj., Tėvelių k.

kiai: kultuvai, kuliamoji mašina, arpas, vėtyklės, linų pluošto apdirbimo įrankiai ir t. t. Žiemos metu klojime laikomi ratai, rogės bei kiti kasdieniame gyvenime naudojami ūkio reikmenys.

Kitą kluono dalį antroje jaujos pusėje užima taip pat didelė patalpa, vadinama daržine, trisieniu arba «vazaune». Joje sukraunami suvežti iš laukų javai, linai. Žiemą čia laikomi įvairūs žemės ūkio padargai, įrankiai ir šiaip įvairūs reikmenys. Daržinės sienos ne visada yra sureštos iš gulstinių rąstų. Kartais ji apkalta tik lentomis, o rąstines sienas turi tik klojimas ir jauja.

Žemaitiškiems kluonams yra būdingas virš durų gana masyvus stogas, paremtas stulpeliais (*palagas, palaks, padanga, prieklojimis*). Tai tam tikras kluono prieangis, kuriame lengvai gali tilpti pilnas vežimas. Palagas naudojamas javams vėtyti, nes į jį patenka stipresnis vėjas. Be to, žemaičių kluonams būdinga ir aplink visą klojimą einanti plati pastogė, čia valstiečiai taip pat susidėdavo įvairius žemės ūkio reikmenis.

Visai skirtingi yra Užnemunės valstiečių kluonai, iš dalies primenantieji daržines. Būdingas užnemuniečių kluonų požymis — tai mašinbūdės (*šopos, maniežinės*) prie pagrindinio kluono fasado. Mašinbūdės dažniausiai rąstinių sienų neturi, kartais sienos užkaltos statmenai lentomis, jų stogas paremtas ant stulpelių. Užnemuniečių kluonų stogai dvišlaičiai, šiaudiniai ar skiedriniai, įvažiavimas iš šono (20 pav.).

Visoje Lietuvoje kluonai buvo statomi toliau nuo kitų pastatų, svarbiausia norint apsaugoti juos nuo gaisrų, kurie seniau dažnai kildavo iš kluonuose buvusių jaujų. Net ir valakų reformos nuostatuose (XVI a.) buvo nurodoma, kad kluonas su jauja turi būti statomas kitoje gatvės pusėje, atski-



20 pav. Užnemuniečių kluonas
Kapsuko raj., Netičkampio k.

rai nuo kitų pastatų¹⁵. Vėliau, nykstant arba išnykus jaujoms, kluonas vis vien buvo išskiriamas iš kitų pastatų ir statomas senoje tradicinėje vietoje (21 pav.). Aukštaičių ir žemaičių kluonai buvo atskiriami nuo ūkinio kiemo dar ir dėl to, kad prie jo atėję gyvuliai nepešiotų pastogėse kūlimui sukrautų javų. Aplink kluoną, išskirtą iš bendro pastatų komplekso, būdavo aikštelė — kluoniena. Kluonai kaimuose sudaro ištisą sieną, lyg ir uždaro kaimą



21 pav. Kluono vieta sodyboje
Eišiškių raj., Daržininkų k.

¹⁵ K. Чербуленас, Развитие Литовского народного деревянного зодчества и его основные черты. — Краткие сообщения Института этнографии, 12 (1950).



22 pav. Kluonų eilė
Rodūnės raj., Senųjų Smilginių k. (Baltarusijos TSR)

(22 pav.). Tik užnemuniečių kluonai stovi bendrame sodybos komplekse priešais gyvenamąjį namą, apie 50—80 m nuo jo.

Kluono terminas mūsų tautosakoje retai teminimas, tačiau senosios jaujos pasitaiko labai plačiai, ypač pasakose. Daugiausia jos simbolizuoja velnių buveinę.

XX a. kluonai dėl savo erdvumo įgavo papildomą paskirtį: juose vasaros metu dažnai būdavo pravedamos įvairios kaimo kultūrinės-masinės priemonės: rengiami vaidinimai, vakarai, keliamos vestuvių puotos, skaitomos paskaitos ir pan.

Pirtis. Prie ūkininkų pastatų priskiriama ir pirtis. Nors žodį «pirtis» visi lietuviai gerai pažįsta, bet ne visi vienodai jį supranta; aukštaičių ir dzūkų pirtis yra išimtinai maudytis skirta patalpa, žemaičiai, kaip minėta, pirtimi vadina jaują kluone, o pastatą, kuriame prausiasi, vadina «perene». Etimologiškai pirtis yra jungtina su veiksmoždžiu «perti», t. y. mušti, kulti, vanoti, maudyti¹⁶. Taigi pirtis pirmiausia yra pėrimosi, vanojimosi, maudyimosi vieta, ir tą pirminę žodžio «pirtis» reikšmę kaip tik geriausiai yra išlaikę rytų aukštaičiai.

Pirtys minimos Lietuvoje jau XVI a. inventoriuose¹⁷. XIX amžiaus lietuvių pirtis plačiai apibūdina S. Daukantas¹⁸. Iš ankstesnių pirties aprašymų ir iš dabartinių pirties pavyzdžių galima spręsti, jog jos ištisus šimtmečius beveik nesikeitė.

Pirtys labiausiai paplitusios rytinėje ir pietryčių Lietuvos TSR dalyje. Čia jas turi beveik kiekvienas arba kas antras valstietis. Rečiau pirties pasitaiko Žemaitijoje ir Užnemunėje. Užnemunėje pirtys išnyko dėl Prūsijos valdžios draudimo statyti pirtis, siekiant apsaugoti valstiečių sodybas nuo gaisro. Senų žmonių teigimu, prieš 70—100 metų Žemaitijoje pirties būvė

¹⁶ GK, 2, 74 (1934).

¹⁷ JLZ, 168.

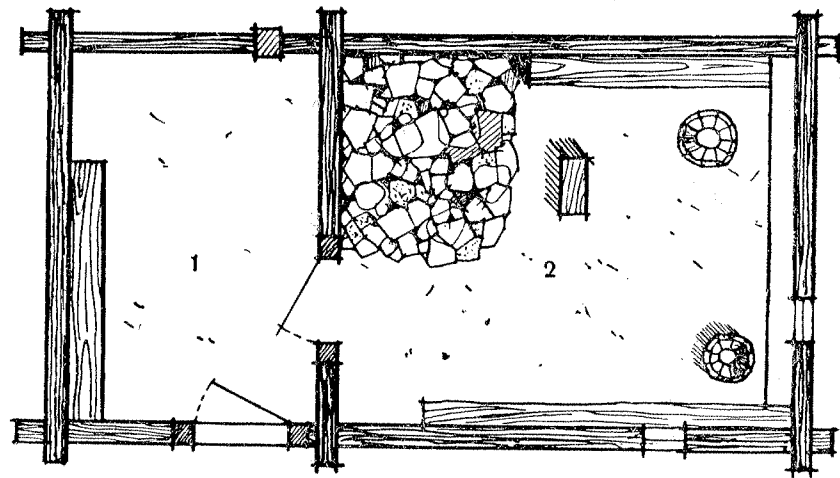
¹⁸ S. Daukantas, Lietuvių būdas, 44.

daugiau negu dabar. Buvusiuose Platelių, Ilakių, Sedos valsčiuose mažesniuose kaimuose buvo po 2—4 pirtis, didesniuose po 4—6 pirtis¹⁹.

Tuo tarpu šiaurės Lietuvoje, pavyzdžiui, Biržų apylinkėse pirtis turi maždaug kas antras kiemas. Vietovėse, kuriose pirčių nėra, žmonės prausiasi į virtuvę ar į kaminą įnešose rėkose arba kubiluose.

Būdinga tai, kad pirtys visuomet išskiriamos iš bendro sodybos pastatų komplekso. Jos dažniausiai statomos toliau nuo kitų pastatų, arčiau upelio, ežero ar kūdrės, kad būtų lengviau prisinešti vandens ir, kilus gaisrui, mažiau būtų pavojaus kitiems pastatams.

Pirtis tiek vidaus išplanavimu, tiek savo išorine forma nepasižymi sudėtingumu; dažniausiai ji esti iš dviejų patalpų — priepirties ir pirties (23 pav.).



23 pav. Pirties planas: 1 — priepirtis, 2 — pirtis
Trakų raj., Vaikštenių k.

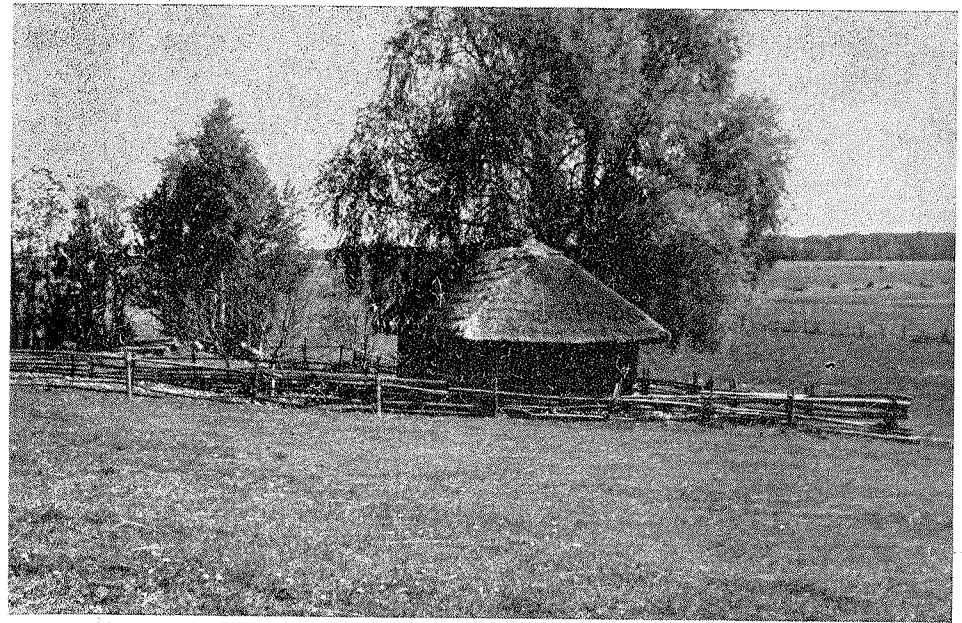
o kartais net iš vienos patalpos. Sienos sustatytos iš apvalių netašytų sienojų, suręstų į sąsparas, stogas keturšlaitis arba dvišlaitis, dažniausiai šiaudinis, rečiau skiedrų. Pirtys, kad būtų lengviau jas prikūrenti, paprastai būna nedidelės, nuo 5×3 m iki 3×2 m (24 pav.).

Maždaug trečdajį viso pirties pastato užima priepirtis. Jis naudojamas nusirengtiems drabužiams susidėti. Drabužiams pasikabinti į sienas įkalti vageliai, o pasidžiauti įtaisyta kartis. Priepirtis be lubų, jame esąs langelis neįstiklintas. Priepirtyje yra dvi durys: vienos veda į lauką, kitos į pirtį. Kartais priepirtis naudojamas ir kitiems tikslams. Aukštaičiai priepirtyje mina linus, kai kuriose vietose jame laikomas alus, gira, rauginama sula.

Svarbiausia šio pastato patalpa — tai pati pirtis, kurioje šildomas vanduo, maudomasi, skalbiami drabužiai. Pirties patalpa pastatyta sandariai, ji visuomet su lubomis, turi medines grindis arba kietai moliu išpluktą aslą. Pirtyje yra dažniausiai vienas mažas įstiklintas langelis.

Pagrindinis pirties vidaus įrenginys yra krosnis, stovinti kampe prie įėjimo. Primityviškiausia krosnis yra sukrauta iš lauko akmenų. Jos pagrindą sudaro suremti didesni akmenys, ant viršaus storai apkrauti mažesniais, rūpesniais ir visai mažais akmenukais. Kad krosnies akmenys nebyrėtų ir ji pati neiširtų, iš aslos pusės įkalami kuolai ir už jų užkišama lenta. Šalia krosnies stovi kubilas su vandeniu. Vanduo šildomas metant į kubilą įkaitintus akmenis. Garas pirtin paduodamas, pilant ant krosnies vandenį. Dūmams iš krosnies išeiti vietoj kamino yra pro sto-

¹⁹ GK, 2—4, 470 (1936).



24 pav. Pirtis

Ignalinos raj., Guntauninkų k.

gą išvesta iš lentų skylė, vadinama *aulu*, arba tiesiog lubose padaryta užšaukama skylė — *aukštinis*.

Molio plūktos arba mūrinės krosnys pirtyse atsiranda tik XX a. pradžioje. Jos šiek tiek pratęsto keturkampio formos, pakuriamos iš galo, su viršuje įtaisytomis skylėmis šildomo vandens katilams uždėti.

Kai kuriose Lietuvos TSR vietovėse aptinkama ir kitaip įrengtų krosnių. Kartais krosnis naudojama vandeniui šildyti. Vanduo taip pat šildomas šalia krosnies stovintiame kubile, tik šiuo atveju iš kubilo į krosnį yra nuvestas vamzdis, kurio vienas galas uždaras. Šildomasis krosnyje vamzdžio galas pirmiausiai įkaitina jame esantį vandenį, o šis maišydamasis įkaitina vandenį kubile. Molinės bei plytų krosnys kamino taip pat neturi. Dūmai išeina pro duris ir aukštini.

Priešais krosnį, galinėje pirties sienoje, maždaug 1,5 m aukščio nuo žemės, įtaisyti plautai. Nuo plautų viršaus iki lubų yra tiek vietos, kad vyras galėtų ant jų laisvai sėdėti. Pagal šonines pirties sienas padaromi žemi suoliai besiprausiantiems atsistoti.

Pirtyje yra sudėti visi reikmenys, reikalingi maudymuisi bei krosnies kūrenimui: kampe arčiau krosnies stovi medinis žarsteklis (*kačerga*) žarijoms išmaišyti, replės akmenims į vandenį dėti, kaušas arba skardinė vandeniui pilstyti į kubiliukus, 5—6 kibirų talpos kubiliukas šaltam vandeniui laikyti, kartais pirtyje stovi kastuvai anglims sukasti, įkaitusiems akmenims į vandenį dėti arba ant krosnies viršaus mesti. Pagal paprotį kiekvienas, eidamas pirtin, turi atsinešti naują beržinę vantą ir šarmo galvai trinkti. Vantos sumerkiamos į vandenį, kad lapai ilgiau laikytųsi ir būtų minkštesnės vanotės.

Pirtis kūrenama vidutiniškai kas dvi savaitės; jeigu pirtis statyta keleto kaimynų bendrai, tai būna atveju, kad ji kūrenama kas savaitę. Dažniausiai kūrenama šeštadieniais, prieš šventes, atlikus talką, baigus mėšlavežį, susirgus ir pan. Kurui paprastai vartojami žabai, nes jų liepsna įsiskverbia į krosnies plyšius ir tuo būdu labiau įkaitina krosnį. Kūrenama ir malkomis bei durpėmis.

Pirtis yra susijusi su įvairiausiais liaudies papročiais ir tradicijomis. Pagal nusistovėjusią tradiciją į pirtį pirmieji maudytis eina vyrai, po jų moterys, nes karštesnę pirtį geriau perneša vyrai. Pirtyje pirmenybė teikiama vyresniesiems ir kūrentojui. Karšta, daug šilumos turinti pirtis laikoma «gera pirtimi», o jei šilumos maža, kūrentojas baramas, išvadinamas šykštuoliu. Atsisveikinant sakoma: «Dėkui už šilumą», arba «Dėkui, sveiki, iškūrenę». . . Iš pirties, užsimetę drabužius, visi bėga namo tekini, neretai basi. Parėjęs namo, kiekvienas pasako: «Dėkui už šilumą». Namiškiai atsako: «Ant sveikatos», arba «Labai prašom». Grįžus iš pirties, geriama, jeigu yra, alaus, gijos arba burokų rūgštis iš kubiliuko, valgoma duona su druska, užsigėriant šaltu vandeniu, kartais, sugaravus pirtyje galvai, valgoma ir žalių kopūstų.

Pirtis būdavo labai branginama; ji turėjo reikšmės ne tik sveikatos, bet ir visuomeniniu atžvilgiu; ji ilgai išlaikė kai kuriuos senovės tikėjimo pėdsakus ir daugybę prietarų. Pirtyje buvo slepiamos knygos spaudos draudimo laikais, rekrutai, karo metu — maistas, grūdai. Čia senesnieji susirinkę pasakodavo jaunimui prisiminimus iš baudžiavos laikų ir kt.

Pirtys buvo naudojamos ir valstiečių gydymo reikalams: čia bobutės masažudavo sodžiaus moteris, gydydavo vyrus nuo gumbų, trūkio, reumatizmo, dantų skaudėjimo, nuo niežų, kartais pirtyse moterys gimdydavo. Pirtyse būdavo atliekami visokie užkalbėjimai, bürimai. Be to, kai kurie valstiečiai pirtyje rūkė mėsą, džiovino odas ir pan.

Pirtis yra vienas tų pastatų, kurie dažniausiai minimi mūsų liaudies tautosakoje, ypač pasakose.

Dabartiniu metu ryšium su kolūkinės santvarkos pergale Tarybų Lietuvos kaime ir gamybinės bazės pakitimu ūkiniai lietuvių valstiečių pastatai įgauna iš dalies kitas formas ir skirtingą panaudojimo pobūdį. Jie iš dalies nustoja pirmykštės savo paskirties ir reikšmės, įgauna kitas formas ar net kitą paskirtį ir pereina į kolūkio gamybinio sektoriaus žinią.

Vienas svarbiausių ūkinių pastatų, buvusių individualaus valstiečio ūkyje, — kluonas pereina į kolūkio nuosavybę. Dalis kluonų perkeliama į kolūkio gamybinį sektorių, kur jie paverčiami sandėliais, daržinėmis, garažais, o kita dalis kluonų (ypač gatviniuose kaimuose) paliekama senoje vietoje, bet taip pat panaudojama kolūkio reikalams.

Didesnes valstiečių klėtis ir tvartus dažniausiai panaudoja kolūkis visuomeniniams reikalams, o kitą dalį šių pastatų naudoja patys kolūkiečiai savo pagalbinio ūkio reikalams.

Pirtys ir visi kiti smulkesnieji senieji pastatai, kaip ir anksčiau, naudojami kolūkiečių šeimos reikalams.

LIETUVIŲ VALSTIEČIŲ MAISTAS XIX a. ANTROJOJE PUSĖJE — XX a. PRADŽIOJE

V. MILIUS

Maistas yra pagrindinė žmonių gyvavimo reikmė, todėl jo produktų gamyba, perdirbimas ir paties maisto paruošimas žmogaus veikloje užima vieną pirmųjų vietų. Maisto sudėtis, jo paruošimo būdai visų pirma yra ūkinės žmogaus veiklos atspindys ir priklauso tiek nuo gamybos būdo, tiek nuo gamybinių jėgų ir gamybinių santykių. Maistas priklauso ir nuo pagrindinių gyventojų užsiėmimų, ypač nuo tų, kurie betarpiškai teikia maisto produktus, ir nuo geografinių sąlygų, iš dalies apsprendžiančių ir gyventojų verslus, ir nuo socialinės vieno ar kito visuomenės sluoksnio padėties, nes klasinėje visuomenėje ne visi gyventojų sluoksniai turi vienodą galimybę naudotis visomis žmonijos kultūros gėrybėmis, jų tarpe ir laimėjimais maisto produktų gamybos srityje.

Maisto gamyba yra viena tų materialinės kultūros sričių, kuri labiausiai susijusi su liaudies buitimi. Čia įeina įvairūs maisto produktų paruošimo būdai, jų laikymas, paties maisto paruošimas, kasdieninis ir šventinis jo vartojimas. Kasdieninio maisto vartojimas lietuvių valstiečiuose buvo susijęs su atliekamais darbais ir dalijo dienos darbą į tris dalis. Tokiu būdu, tyrinėjant valstiečių maistą, iš dalies galima pažinti ir jų buitį.

Per ilgus amžius lietuvių liaudis kūrė įvairius maisto produktų perdirbimo ir pačių valgių paruošimo būdus, ir ši patirtis buvo perduodama iš kartos į kartą.

Vystantis gamybinėms jėgoms, kylant liaudies ekonominiam ir kultūriniam lygiui, kinta maisto produktų rūšys, sukuriama nauji patiekalai, o kai kurie seni, primityvūs išnyksta (taip Lietuvoje pastaraisiais dešimtmečiais išnyko kai kurie pasninko valgiai). Iš dalies maistas keičiasi ir įvairiais metų laikais.

Naujų maisto produktų bei patiekalų pasirodymui valstiečių buityje turėjo reikšmės ir miestas. Ypač tai pasireiškė XIX a. antrojoje pusėje ir XX amžiuje, kada valstiečiai išėjo iš feodaliniams laikams būdingo ūkinio ir buitinio uždarumo, kada jie plačiau įsitraukė į prekybą apyvartą. Paprastai naujovės pirmiausia pasirodydavo pasiturinčiųjų valstiečių tarpe.

Daugelis valgių yra populiarūs visoje Lietuvoje, tačiau yra nemaža ir tokių, kurie būdingi vienai ar kitai etnografinėi sričiai. Tokie sritiniai ypatumai ryškiai pastebimi dar ir šiandieninėje valstiečių buityje. Iš dalies juos galima paaiškinti gamtinėmis sąlygomis, pavyzdžiui, smėlingose žemėse auginama nemaža grikių, juodžemio dirvose — kviečių. Tačiau yra tokių sritinių ypatumų, kuriuos galima paaiškinti tik senomis liaudies tradicijomis.