

## PLATELIŲ APYLINKIŲ GYVENAMIEJI NAMAI

V. MILIUS

Platelių apylinkėse iki pastarųjų laikų išliko daug senų sodybų bei paskirų pastatų. Antra vertus, pastaraisiais dešimtmečiais buvo statomi ir nauji pastatai, pritaikyti pasikeitusioms valstiečių gyvenimo sąlygoms.

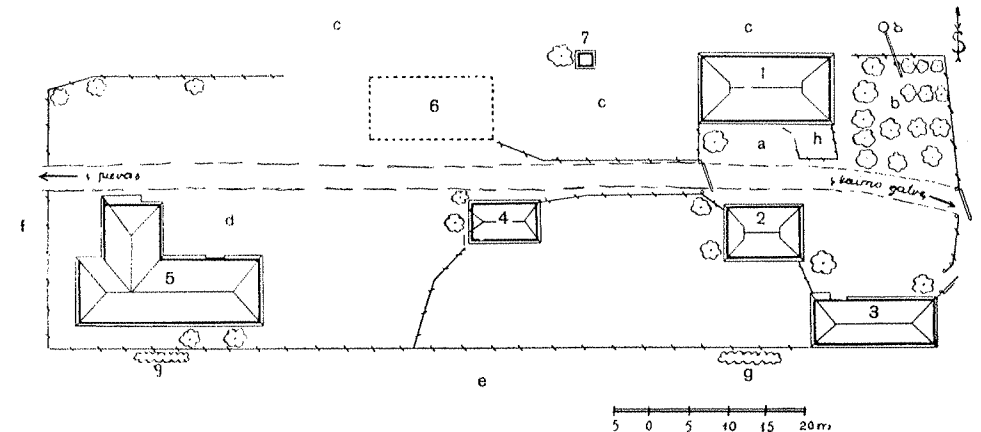
Platelių apylinkių liaudies architektūra nemažai tyrinėta ir buržuaziniiais laikais, ir tarybiniais metais. Prieš Didįjį Tėvynės karą čia medžiagą rinko Kauno Valstybinio M. K. Čiurlionio vardo dailės muziejus, Siaulių «Aušros» muziejus, po karo — Kauno Politechnikos institutas. Minėtose įstaigose susikauptė nemaža aprašomosios medžiagos, brėžinių ir nuotraukų apie tradicinius šių apylinkių gyvenamuosius ir ūkinius pastatus. Pasitaikydavo atvejų, kad medžiaga jau buvo dubliuojama. 1950 m. liepos mėn. Platelių apylinkėse medžiagą apie gyvenamuosius ir ūkinius pastatus rinko ir šių eilučių autorius. Jo surinktąją medžiagą sudaro sodybų, gyvenamųjų ir ūkinių pastatų aprašai ir planų brėžiniai, architektūrinių detalių bei puošybos piešiniai, nuotraukos.

Tačiau iki šiol aukščiau minėtų įstaigų apylinkėse surinktos medžiagos nedaug tėra paskelbta, ji buvo panaudojama tik viso krašto liaudies architektūrą liečiančiuose darbuose. Kad surinktoji medžiaga pasidarytų prieinama lietuvių liaudies architektūros tyrinėtojams, autorius apibendrina ir pateikia dalį savo surinktos medžiagos, liečiančios gyvenamuosius namus. Turėdami paskirų vietovių aprašymus, tyrinėtojai galės žymiai detalčiau nušviesti lietuvių liaudies architektūros raidą bei išryškinti jos sritinius ypatumus.

Teritorijos atžvilgiu šiame straipsnyje pateikiamoji medžiaga apima buv. Platelių valsčių. Jam priklausė 9 apylinkės: Babrungėnai, Dovainiai, Ginteliškė, Mačiūčiai, Notėnai, Plateliai, Stirbaičiai, Šateikiai ir Virkšai. Lietuvos TSR Aukščiausiosios Tarybos Prezidiumo Įsaku dėl Lietuvos TSR administracinio-teritorinio padalijimo 1950 m. šios apylinkės priskirtos prie Salantų rajono, išskyrus arčiau Plungės esančias Babrungėnų ir Stirbaičių apylinkes, kurios priskirtos prie Plungės rajono. Laikotarpio atžvilgiu pateikiamoji medžiaga apima XIX amžiuje ir XX amžiaus pirmaisiais keturis dešimtmečiais statytus namus.

**Gyvenamasis namas sodybos komplekse.** Gyvenamasis namas yra centrinis pastatas, pagal kurį derinami ir kiti pastatai. Šiuo metu išlikusių tradicinių sodybų pastatai daugiausia statyti XIX a. antrojoje pusėje. Tačiau pastatų išplanavimo tvarka pagal tradiciją išliko iš ankstesnių laikų, nes žemaičių valstiečiai savo ūkių stengdavosi nesmulkinti, ir sodybos ilgus laikus išbūdavo tose pat vietose, perstatant iš naujo tik paskirus pastatus. Valstiečio pastatų skaičius ir jų dydis priklausė nuo turimos žemės kiekio. Senosios sodybos pasižymi pastatų gausumu ir didumu. XIX a. valakiniuose

ūkiuose, turėjusiuose 20 ir daugiau *ha* žemės, buvo nuo 5 iki 7 pastatų. Toks pastatų skaičius buvo ir dar didesniuose ūkiuose, tik tada jie buvo erdvesni. Kai kada pastatų skaičius siekdavo iki aštuonių. Valstiečių ūkiuose, turėjusiuose nuo 15 iki 20 *ha* žemės, būdavo nuo 3 iki 5 pastatų, mažžemių ūkiuose — tik dvejetas — gyvenamasis namas ir tvartas, o bežemiai valstiečiai būdavo apgyvendinami viename pasiturinčiųjų valstiečių gyvenamojo namo kambaryje.



1 pav. Sodybos planas: 1 — troba, 2 — klėtis, 3 — tvartai, 4 — kiaulininkas, 5 — jauja, 6 — buvusi stoginė ir tvartai arkliams, 7 — išvietė, 8 — šulinys; a — kiemas, b — sodas, c — daržai, d — žardiena, e — kaimyno laukas, f — laukas, g — apynojai, h — gėlių darželis

Šateikių Rūdaičių k.

Pastatų išdėstymo tvarka priklausė nuo to, kur buvo sodyba — kaime ar vienkiemyje, nes Platelių apylinkėse XIX a. ir ankstesniais laikais buvo abu gyvenviečių tipai. Palyginus su rytinių Lietuvos TSR rajonų kaimais, kur pastatai sugrūsti vienas šalia kito, žemaičių sodybos žymiai erdvesnės. Gatvėkaimyje gyvenę valstiečiai, taikydami prie stačiakampio sodybinio režio ir jį kertančio kelio, pastatus sustatydavo išilgai režio dviem eilėmis. Tokiu būdu, sodybos susidarydavo išstėtos, per jų vidurį eidavo keliukas iš kaimo gatvės į laukus. Tipinga gatvėkaimio sodyba galima laikyti P. Latako (Šateikių Rūdaičių k.) sodybą (1 pav.). Kiek atokiau nuo kaimo gatvės galu į ją atkreiptas gyvenamasis namas, prieš jį stovi klėtis, už klėties tvartai. Šie trys pastatai sudaro gerąjį kiemą. Už jų į laukų pusę yra nedideli darželiai, o toliau kiti ūkiniai pastatai — kiaulininkas, stoginė su arklių tvartu ir kluonas, arba žemaičių vadinama *jauja*. Visi pastatai sustatyti lygiagrečiai režiu.

Vienkieminės sodybos dažniausiai yra atstu nuo vieškelio, į sodybą veda keletis. Platelių apylinkių vienkieminės sodybos turi du kiemus: gerąjį, tarp trobos ir klėties, ir ūkiškąjį, vadinamą *žardiena*, esantį tarp tvartų, jaujos ir kitų ūkinių pastatų. Geriausia vieta sodyboje buvo parenkama gyvenamajam namui, kuris dažniausiai galais atkreiptas iš rytų į vakarus. Nuo namo gerosios pusės už keliolikos ar keliasdešimties metrų yra pagrindiniu ar galiniu fasadu į ją atkreipta klėtis. Šis kiemas švariai užlaikomas, apaugęs žalia veja, tik nuo namo durų spinduliais išsiskleidžia takeliai į klėtį bei kitus ūkinius pastatus. Apie žardieną grupuojasi tvartai, jauja ir kiti ūkiniai pastatai. Didesnėse sodybose būdavo du, kartais ir trys tvartai: vienas kiaulėms ir paukščiams (*kiaulininkas*), kitas raguočiams, arkliams ir

avims. Netoli jaujos dar pasitaiko *žardinė*, skirta vasarajui bei šiaip pašarui džiovinti. Toliausiame sodybos pakraštyje yra pirtis. Vienkieminėse sodybose pastatai apie šiuos du kiemus sustatyti laisvai, taikantis prie reljefo.

Kartais pasitaikydavo, kad vienoje sodyboje gyvendavo du vedę broliai, kurie iš tėvų paveldėtą žemę buvo pasidaliję. Tokiu atveju ūkinius pastatus statydavosi kiekvienas brolis atskirai, o tik gyvenamąjį namą ir klėtį pasiskirstydavo patalpomis.

Prie didesnio kelio stovinčiose vienkieminėse sodybose pastatų išdėstymas derinamas su keliu. Pats sodybinis sklypas tada yra keturkampės formos. Pastatai, esą prie vieškelio, sustatyti galais į kelią: vienoje trobos pusėje yra gerasis kiemas ir klėtis, kitoje — ūkiškieji pastatai. Iš vieškelio yra du įvažiavimai: vienas į gerąjį, kitas į ūkinį kiemą (Notėnų k. J. Vaitelės sodyba). Vidutinių valstiečių sodybose, dažniausiai susidedančiose iš trijų pastatų, irgi esti du tradiciniai kiemai: centre yra troba, vienoje jos pusėje klėtis, kitoje — tvartai su daržine. Dar paprastesnės yra senosios mažžemių sodybos, kuriose yra tik dvejetas pastatų — troba ir tvartas su daržine, kurie stovi lygiagrečiai vienas prieš kitą (Šateikių Rūdaičių k., P. Liaučio sodyba).

Sodybose, statytose po I-jo pasaulinio karo, pastatai sugrupuoti apie vieną keturkampį kiemą. Jei sodyba yra netoli vieškelio, gyvenamasis namas statomas arčiausiai prie kelio ir geruoju fasadu atkreipiamas į jį. Jis statomas truputį atokiau nuo kelio, susidaręs plotas paskiriamas gerajam kiemui. Vidutinių ir mažžemių valstiečių sodybose tvartai sujungiami su daržine ir statomi kitoje ūkinio kiemo pusėje lygiagrečiai su gyvenamuoju namu arba kiemo šone 90° kampu su ja. Jei sodyboje yra pora ūkinių pastatų — tvartai ir jauja (žinoma, jau be *duobos*), tai jauja statoma kitame kiemo krašte, o tarp jų viename kiemo pakraštyje tvartai, kitame — *numalis*, arba *ubladė*, kurioje įrengiamas duonkepis (Zobielių k. J. Sakalausko sodyba).

Tiek senosiose, tiek naujosiose valstiečių sodybose sėjami gėlių darželiai. Dažniausiai darželiai įrengiami prie trobos galo, jei ji nukreipta galu į gatvę, arba kieme, prie gerosios pusės. Gėlių lyselės (*geldelės*, *lovelės*) yra kvadratų, rombų, trikampių, apskritimų ir kt. figūrų junginiai. Lyselės prisodintos jurginų, vilkadalgijų, radastų, būtinausių lietuvių darželių gėlių — rūtų ir kt. Kartais auga ir keletas rabarbarų. Kai kada lyselės apdėliotos akmenukais. Prie trobos sienos stovi suolelis. Darželis aptvertas neaukšta žiogrių ar statine tvorele, prie kurios prisiglaudę erškėtrožių, putelių ir jazminų krūmai.

**Statybinė medžiaga.** Pagrindinė statybinė medžiaga — medis. Sienoms naudojami egliniai, pušiniai ir ažuoliniai sienojai. Dažniausiai naudojama eglė, kuri šių apylinkių miškuose labiausiai paplitusi.

Iki šių dienų yra išlikusių senovinių ūkinių pastatų (tvartų, jaujų), statytų iš apvalių rąstų. Nuo jų buvo nulupama tik žievė. Senųjų pastatų sienojai tiek trobose, tiek ūkiniuose pastatuose pasižymi storumu. Pasitaiko pastatų, kurių apatiniai sienojai yra net 30—40 cm skersmens. Išlikusiuose senosiuose trobesiuose sienojai nutašyti kirviu. Buvo nutašomi tik rąstų šonai, nes medžio šonuose daugiau sulčių, nuo kurių rąstai greičiau trūnija, o mediena apie šerdį sausesnė. Be to, sienoms rėsti sienojai dar buvo daromi, skeliant medį išilgai pusiau, o kitus šonus nutašant. XVIII—XIX a. rąstai būdavo piaunami išilginiu piuklu. XX a. statytų pastatų sienojai ir lentos pauti mašinomis (*zeimariais*).

Senieji Platelių apylinkių pastatai dengti išimtinai šiaudiniais stogais. Stogams dengti (*kloti*) šiaudai buvo krečiami. Tam reikalui rugiai vieną parą buvo džiovinami duoboje, paskui suklojami jaujos asloje dviem eilėm

varpomis į vidurį. Prieš kuliant pėdų ryšiai buvo nuimami. Javai buvo kuliami spragilais. Darant ilginis stogams dengti, šiaudai buvo renkami į pėdus, ražais mušami į aslą, kad lygiai susidėtų, ir šiaudiniais ryšiais rišami į didelius pėdus, vadinamus *kūliais*. Ilginiais gerai klotas stogas laikydavo net 20 metų. Šio šimtmečio trečiajame dešimtmetyje ilginis daryti buvo pradėtos naudoti specialios mašinos — *kretarnės*. Jos buvo sukamos maniežu (*ruzvelkiu*) dviem arkliais. Kretarnes pasidarydavo patys valstiečiai. Keliuose kaimuose buvo viena kretarnė, kurią prireikus valstiečiai pasiskolindavo.

Pačioje šio amžiaus pradžioje Platelių apylinkėse stogus imta dengti skiedromis (*skiedromis*). Pirmosios skiedradrožės mašinos atrodė taip. Ant keturkampio pagrindo buvo nejudamai pritvirtinamas 3,5 m skersmens ratas, viduryje į žemę įkalama medinė ašis, prie kurios pritašomas dišlius. Dišliuje buvo įtvirtintas geležinis peilis. Ant medinio rato buvo lygiais tarpais pritvirtinami 8 blukiai, iš kurių buvo drožiamos skiedros. Dišlių sukdamo vienas arklys. Piaunant reikėjo dviejų žmonių: vienas arklį varydavo, kitas eidavo paskui dišlių ir rinkdavo nupiautas skiedras. Jos buvo drožiamos iš eglės, pušies, alksnio ar epušės; stogas ilgiau laikydavo, klotas eglinėmis ar pušinėmis skiedromis.

Medinė buvo ir smulkesnė statybinė medžiaga. Pavyzdžiui, grebėstai buvo iš karčių. Šiaudai prie grebėstų buvo pritvirtinami žilvičiais (*vytimis*), o grebėstai prie kazlių ir gyvenamųjų namų bei klėčių grindų lentos — medinėmis vinimis. Visų pastatų sklėsčiai taip pat buvo mediniai.

Pastatų pamatams buvo vartojami paprasti laukų akmenys. Tik vėliau akmenis trobų pamatams imta skaldyti.

Trobų priemenių ir jaujų asloms išplūkti buvo naudojamas molis. Juo buvo iškrečiami pastatų pamatai tarp akmenų bei kaminai. Prireikus kiekvienas valstietis pasigamindavo nedegtų plytų. Gaminant daugiau plytų, «vapna» buvo išminama arkliu; gaminant mažiau, išmindavo pora žmonių. Minant buvo primaišoma spalių, o jų neturint — miežinių pelų. Išminkyta «vapna» buvo dedama ant stalo, medinėmis formomis padaromos plytos ir plokščiomis pusėmis išklojamos ant žemės džiovinti. Po keleto dienų jos buvo apverčiamos ant kito šono, dar po keleto — «statomos į klėtkes»: šešios plytos po porą sukraunamos viena ant kitos. Esant gražiam orui, per savaitę jos išdžiūdavo ir tikdavo statybai<sup>1</sup>. Tokios plytos buvo naudojamos priemenės kaminų sienoms, duonkepiams, trobų pertvaroms, esančioms prie krosnių, retkarčiais tvartų sienoms.

Po I-jo pasaulinio karo krosnis virtuvėse ir kaminus viršum lubų imta daryti iš degtų plytų. Tada plačiau imta vartoti ir cementą trobų pamatams surišti; nors nežymiai, bet pradėjo atsirasti trobų su čerpių bei skardos stogais.

Geležies senojoje statyboje nedaug tebuvo naudojama. Ji buvo naudojama paskirų dalių sujungimams duryse, langinėse ir kai kuriuose užraktuose. Reikiamas statyboje dalis nukaldavo kaimo kalviai.

**Trobų išplanavimas.** Išplanavimo atžvilgiu visi tradiciniai Platelių apylinkių gyvenamieji namai<sup>2</sup> yra dviem galais. Centre yra dvi priemenės ir kaminas, viename gale — gyvenamieji kambariai, kitame — kamaros.

<sup>1</sup> Lietuvos TSR MA Istorijos instituto 1957 m. etnografinės ekspedicijos metu nedegtų plytų dirbimas duonkepių ir šildomųjų krosnių apačioms užfiksuotas Kretingos raj., Sen. Impilties k. AES 71 (17).

<sup>2</sup> Gyvenamasis namas Platelių apylinkių tarpe vadinamas tik *troba*. Terminas «namai» daugiskaitine forma vartojamas platesne prasme. Pavyzdžiui, esant kur nors kitur, toliau, sakoma «eiti į namus», t. y. į savo sodybą, o esant kieme, sakoma «eiti į trobą», t. y. į gyvenamąjį namą.

Senieji valakinių ūkių gyvenamieji namai pasižymi patalpų gausumu, jų skaičius dažnai siekia iki dešimties. Tokių namų ilgis paprastai yra 18 m, plotis 8 m. Abiejų išilginių sienų viduryje yra durys, vedančios į priemenes, kurios turi net šešis pavadinimus: *priemenė, priesiednius, priesienis, siednelius, siedniukas, siednius*. Toje pat troboje priemenės gali turėti skirtingus pavadinimus: prastojoje pusėje esanti vadinama priemene, gerojoje pusėje — siedniū ar iš jo išvestiniais žodžiais. Priemenės asla plūkta moliu, lubos yra ne visada. Čia pastatytos kopėčios užlipti ant aukšto arba įtaisyti laiptai. Iš inventoriaus tėra indauja, kokią nors seną skrynją, statinės, seniau stovėdavo girnos.

Troboje yra kaminas, kuriame vasarą gaminamas maistas. Kaminas įrengiamas tokiu būdu. Priemenėje prie sienų pastatomi keturi stulpai, kurių aukštis lygus pastato sienų aukščiui. Ant jų uždedami keturi balkiai. Iš jų kerčių iki stogo šelmens iškeliamos į viršų gegnės (*kazilai*), kurios apačioje įleistos į balkiuose iškaltas skylės, o viršuje sujungiamos keturiais keturkampiais rąsteliais arba lentelėmis. Lygiagrečiai su gegnėmis išklojamos kartelės, kurios viduryje dar sutvirtinamos horizontaliomis kartelėmis. Taip padaryti kamino griaučiai. Kamino pagrindas yra kubo formos, jo sienos daromos iš nedegtų plytų. Viršutinėje siaurėjančioje dalyje kartelės horizontaliai išpinamos lazdynais ar karklais, prikremiamos molio, kurį mediniais kirviais suplūkia du žmonės: vienas plūkia iš išorinės, kitas iš vidinės kamino pusės. Naujesniuose namuose kamino viršutinė dalis daroma iš nedegtų plytų. Viršutinės dalies viduryje perkišama viena ar kelios kartys lašiniams ir dešroms sukabinti rūkant. Į viršutinę kamino dalį suvedami ir gretimų kambarių dūmtraukiai. Šie dūmtraukiai kartais išvedami virš lubų maždaug 0,5 m aukščio kaminiukais. Pro juos išėję dūmai išsisklaido ant trobos viršaus.

Kamine yra dvejios durys į abi priemenes. Rečiau pasitaiko ir trečios, vedančios stačiai į virtuvę ar net kamara.

Kamino asla plūkta moliu. Viename jos kampe ar net visame krašte yra apie 20 cm aukščio iš akmenų sukrauta ir moliu išplūkta ugnivietė. Kamino kraštas apkrautas kiek didesniais akmenimis. Jame vasarą verdamas valgis žmonėms ir jovalas gyvuliams. Katilui pakabinti įtaisytas vąšas (*oršas*) su kabliu apatinėje dalyje. Jis medinis arba iš stambios geležinės grandinės, pritaisytas prie balkio, kuris pertiestas trobos lubų aukštyje. Vąšą galima kiek reikiant pakelti ar nuleisti. Be to, mažesniems katilams ir keptuvėms pastatyti yra geležinis trikojis. Visas kamino įrengimas paveldėtas iš senojo namo.

Pasitaiko kamino kampe ir *duonkepis*. Kartais pats duonkepis yra prastajame trobos gale, tarp priešininės ir kamaros, o tik jo anga išeina į kamina. Jei kamino troboje nėra, tai duonkepis pastatomas atskirai kieme nūmalyje, arba ubladėje.

Kamino pasieniuose sukrauti įvairūs namų apyvokos daiktai: kubilai, statinės, krežiai, kibirai, slėgtuvai sūriams slėgti. Ant sienų sukabinėtos tarkos, druskinė, samčiai, grandyklė katilui išgrandyti, pritaisyta mažutė lentynėlė muilui. Duonkepis irgi apkrautas visokiais daiktais. Po I-jo pasaulinio karo senajame kamine imta statyti tokį pat mūrį valgiui ruošti, kaip ir virtuvėje. Tokiu atveju vąšas iš kamino būdavo visai pašalinamas.

Iš *užduralio* (prastosios namų pusės) įžengę į priemenę, vienoje ar kitoje pusėje randame duris į virtuvę (*užpečinę*). Rečiau ji dar vadinama *šeimynine* arba *stovimąja troba*. Čia vyksta visas kasdieninis šeimos gyvenimas: ruošiamas maistas, išskyrus vasaros metą, valgoma, vakarojama, kas nors iš šeimos narių miega, jei yra vietos, audžiant pastatomos staklės.

Virtuvėje prie priemenės sienos yra degtų plytų *mūris* su žiedais; jo anga visada atkreipta į priemenės durų pusę. Viršum jo palubėje iš plonų len-

telių įtaisomas *garvilkis* garams išleisti. Tam tikslui lubose išpiauta skylė, užstumiama lentele. Dūmai iš mūrio eina pro šildomąją krosnį, kuri yra gana siaura ir užima sienos dalį iki durų, vedančių į gerąją trobą. Kartais ji atskirai apšildoma iš virtuvės pusės.

Iš baldų virtuvėje yra viena, rečiau dvi paprastai aptaisytos lovos. Pasienuose sustatyti suolai, prie išorinės sienos stovi stalas, keletas paprastų kėdžių. Prie priemenės durų kampe yra indams spinta ar lentyna. Jei reikalinga, virtuvėje pastatomas ir lopšys.

Iš virtuvės patenkame į *špižarnę*. Jos paskirtis dvejopa. Jei yra vaikų, jie čia miega. Šiaip ji naudojama sandėliuku maisto produktams laikyti. Kartais čia iškastas nedidelis rūsys (*sklepas*) bulvėms ir daržovėms laikyti. Ant lentynų sudedami sūriai.

Lygiagrečiai su virtuve ir užimanti tokį pat plotą yra *geroji troba*, vadinama dar *antrąja troba*, arba tiesiog *troba*. Virtuvė ir geroji troba yra pačios didžiausios gyvenamųjų namų patalpos. Į gerąją trobą įeinama ir iš virtuvės, ir iš priemenės. Čia miega kas nors iš šeimos narių, čia priimamas svečias, vyksta vaisės. Šioje patalpoje yra patys gerieji baldai. Gerojoje troboje yra viena ar dvi gražiai paklotos lovos su keletu pagalvių. Prie išorinės sienos pastatytas ilgas suolas, prie jo gražus stalas, apie kurį keletas krėslų su atkaltėmis. Stalas visada apdengtas balta namine staltiese; vasarą ant jo įmerkta gėlių. Netoli priemenės durų — spinta drabužiams (*šėpas*). Prie šildomosios krosnies stovi kanapa (*tapšanas*), o pati krosnis — kalkėmis baltai nudažyta. Prie sienos yra didelis pastatomas ar pakabinamas laikrodys, netoli jo rankšluostinėje pakabintas rankšluostis. Be to, kabo keletas spausdintų religinio turinio paveikslų, paveikslėlių bei šeimyninių fonuotraukų. Ant langų sustatytos kambarinės gėlės.

Iš gerosios trobos durys veda į *alkierių*. Šis kambarys tokio pat dydžio kaip ir špižarnė. Baldų jame nedaug: gražiai paklota lova, stalas ar staliukas, kartais spinta drabužiams. Čia pernakinamas svečias. Geroji troba ir alkierius laikomi didesnėje pagarboje negu kiti kambariai, jie visada švarūs. Į juos įeinant, nusiaunamos klumpės ir paliekamos užduryje. Vaikams šiuose kambariuose neleidžiama lakstyti.

Iš gerosios priemenės priešais gerąją trobą yra *priešininkė*, skirta gyventi seniems tėvams karšinėms, perdavus ūkį vedusiems vaikams, dažniausiai vyriausiam sūnui. Jei karšinėčių nebebūdavo, čia būdavo įleidžiami įnami. Kadangi karšinėčiai valgį gamindavo atskirai, čia irgi įtaisytas mūris. Priešininkėje turi sufilpti visas karšinėčių ar įnamių turtas, tad joje gana ankštoka. Priešininkėje įrengtas ir nedidelis rūsys.

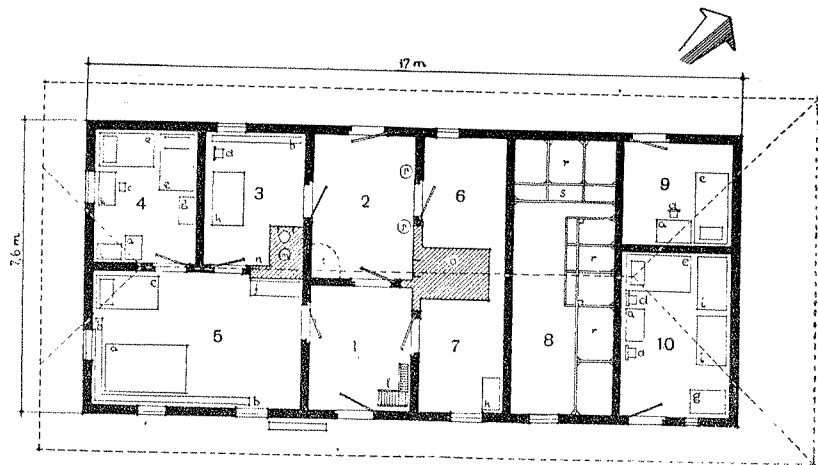
Iš paprastosios priemenės yra įėjimas ir į *pieninę-mėsinę kamarėlę*, kuri yra lygiagrečiai su priešininke. Čia stovi pieno puodynės, seperatorius, sviestamušė, vonia mėsai sūdyti, palubėje kabo lašiniai.

Antrajame gyvenamųjų namų gale yra dvi trys *kamaros*, skirtos samdinams — vaikams, mergoms, piemenims — miegoti. Į kiekvieną kamara yra atskiras įėjimas šoninėse sienose. Jei yra trys kamaros, tai į vidurinę įėjimas iš galo. Kamarų inventorius negausus ir labai paprastas: lova, staliukas, senas krėslas. Nedidelę skrynją drabužiams ir smulkiems daiktams susidėti samdinys atsiveždavo su savim, o viršutinius drabužius sukabindavo ant sienų. Miegodavo čia ir šeiminių vaikų. Kartais kurioje nors kamaroje būdavo laikomos kiaulės ar vištos; jei buvo laikomos vištos, tai ji buvo vadinama *vištininku*.

Vidutinių valstiečių ūkiuose, turinčiuose apie 15—18 ha žemės, trobų išplanavimas kiek kitoks (2 pav.). Virtuvė kartu su alkierium čia teuzima tiek vietos, kiek visa geroji troba. Jei patalpų skaičius ir pasiekdavo iki 8 ar 10, tai todėl, kad į gyvenamuosius namus buvo įjungiami ūkinės paskirties (klė-

ties) patalpos. Tokiu atveju sodyboje nebūdavo atskiros klėties<sup>3</sup>. Klėtys buvo už priešininkės, kur stambesniųjų valstiečių trobose būdavo kamara. Dar mažesniuose ūkiuose (apie 15 ha dydžio) nebėra alkieriaus, špižarnės, o pieninė-mėsinė kamarėlė atskiriama iš priemenės.

Klėtys įtaisytos trobose, eina per visą jos plotį. Įėjimas — iš gerojo kiemo pusės. Jose įtaisytos miegos grūdams supilti. Miegos padalytos į 7–8, o mažazemių valstiečių trobose — į tris skyrius. Apatinė miegų lenta prikalta ne kartu su kitomis, o keliasdešimt centimetrų nuo jų, kad per apačią būtų



2 pav. Trobos planas: 1 — priesienis, 2 — kuknė, 3 — užpečinė, 4 — alkierius, 5 — šeimininė, 6 — pieninė, 7 — priešininkė, 8 — klėtis, 9 — kamara, 10 — špiquierius; a — stalai, b — suolai, c — kėdės, d — krasės, e — lovos, f — tapšanas, g — skrynios, h — spintos indams, i — spintos drabužiams, k — siuvamoji mašina, l — laiptai, m — mūris, n — pečius, o — duonkepis, p — statinės, r — miegos, s — priemiegiai, t — ugniavietė

Gilaičių k.

galima semti grūdus. Tai vadinamieji *priemiegiai*. Jei jų nėra, 20 cm virš miegų prikalta lenta, kad, ant jos pasilipus, galima būtų pasiekti miegų dugną. Be to, klėtyje laikomas duonkubilis (*minkytuvis*) duonai įmaišyti, kubilai, bačkos, rėčiai ir kiti rakandai. Palubėje ant pakabintos lentos laikomi duonos kepalai.

Kita iš klėties paimta patalpa vidutinių valstiečių trobose yra *špiquierius*, kuriame laikomos kraičio skrynios, spintos drabužiams, lova, stalas, viena kita kėdė. Čia laikomi išėiginiai drabužiai, miega kas nors iš šeimos narių.

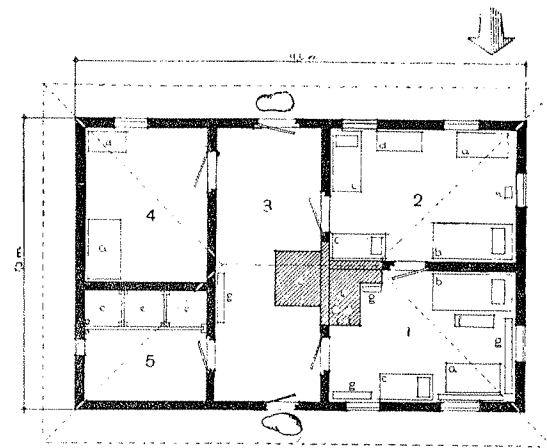
XIX a. mažazemio valstiečio, turėjusio apie 5 ha žemės, gyvenamuosiuose namuose buvo 5 patalpos (3 pav.). Tokių gyvenamųjų namų ilgis 11,5 m, plotis 7,5 m. Priemenėje yra duonkepis, suolas indams sudėti, nes vasarą prie duonkepio verdama. Po kopėčiomis kampe įtaisyta pora laktų vištoms tupėti. Kadangi gyvenamųjų patalpų nedaug, tai visi virtuvės ir gerosios trobos pasieniai apstatyti lovomis, suolais, stalais, skrynjomis. Antrasis trobos galas naudojamas maisto produktams laikyti: priešininkėje laikomos bulvės, klėtyje — grūdai, pienas ir kiti produktai.

Zymiai pasikeitė statybos pobūdis ir patalpų išplanavimas po I-jo pasaulinio karo. Tipingu to laikotarpio statybos pavyzdžiu galima laikyti M. Rūgi-

<sup>3</sup> Vienoje senoje Kazio Žilinsko sodyboje Stirbaičių k. (pastatai statyti XIX a. viduryje 15 ha ūkyje) klėtis grūdams yra troboje, o atskirai stovi nedidelė dviejų patalpų klėtis, kurioje miega dalis šeimos narių, laikomi drabužiai ir šiaip seni daiktai.

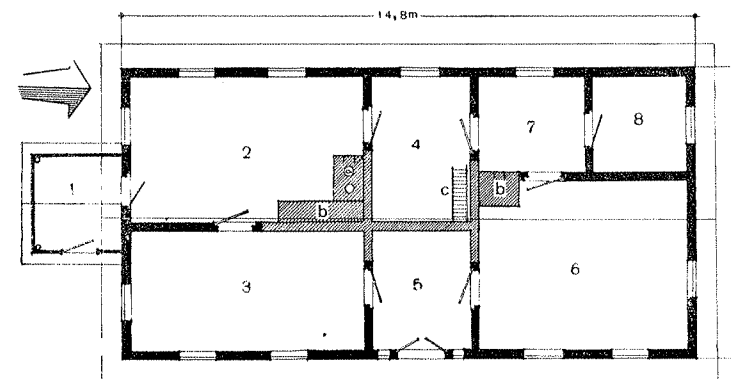
nienės gyvenamąjį namą Šateikių Rūdaičių k., statytą 1930 m. (4 ir 12 pav.). Dideliame Šateikių Rūdaičių k. tokių trobų buvo pastatyta keletas. Tuo metu ir stambesniųjų ūkių namuose sumažėja patalpų skaičius, atkrinta kamara. Sumažėja priemenių plotas, špižarnė perkeliama į gerąją priemenę. Išnyksta priemenėje buvęs didysis kaminas ir paprastasis įėjimas padaromas namo gale tiesiog į virtuvę. Dėl to prie šio įėjimo tenka pristatyti paprastas gonkeles. Žodžiu, pakinta namo galų funkcijos: prastasis galas, senuosiuose namuose buvęs kamara, sandėlinėmis patalpomis ir turėjęs langus tik priešininkėje, naujosiose trobose, panaikinus kamara ir iš visų pusių įdėjus langus, padalijamas į mažus miegamuosius (*alkierėlius*) ir didelę *salę*, skirtą iškilmingesniems atvejams. Pastarajai patalpai net pavadinimas perimtas iš miesto. Tokios trobos ilgis apie 15 m, plotis 7,5 m.

Buržuazinės Lietuvos laikotarpiu statytų mažazemių valstiečių gyvenamųjų namų išplanavimas mažiau tepakito. Namai išliko dviejų galų: viduryje dvi priemenės, viename gale virtuvė, arba šeimininė, ir geroji troba,



3 pav. Trobos planas: 1 — stovimoji troba, 2 — antroji troba, 3 — priemenė, 4 — priešininkė, 5 — klėtis; a — stalai, b — lovos, c — vaikų lovelės, d — skrynios, e — miegos, f — kopėčios (drobynos), g — suolai, n — krasė, l — duonkepis, k — mūris, m — lopšys

Šateikių Rūdaičių k.



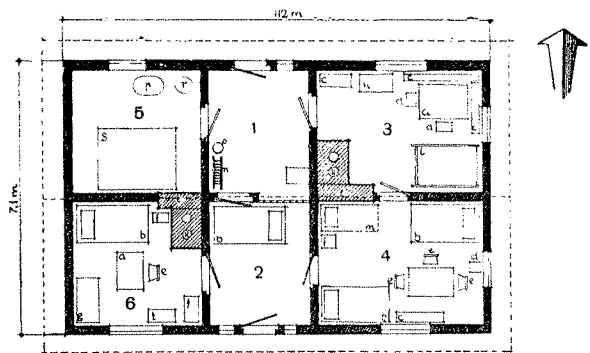
4 pav. Trobos planas: 1 — gonkelės, 2 — stovimoji troba, 3 — geroji troba, 4 — špižarnė, 5 — siednelius, 6 — salė, 7–8 — alkierėliai; a — mūris, b — pečiai, c — laiptai (trepės)

Šateikių Rūdaičių k.

kitame priešininkė ir sandėliukas, vadinamas *prastąja priešininke* (5 pav.). Įdomu, kad 1940 m. statytose trobose pagal tradiciją priešininkė įrengta tokiu pat tikslu kaip ir anksčiau. Joje kaip ir gyvenamajame gale yra toks pat mūris valgiui gaminti ir krosnis apšildyti. Statydami namus, šeimininkai sakė, kad šį kambarį ruošią savo senatvei, nes vaikams paaugus jiems čia reikės kraustyti. 1950 m. priešininkėje miegojo vaikai. Tokios mažazemių valstiečių trobos ilgis 11 m, plotis 7 m.

Pastaraisiais dešimtmečiais pasikeitė ir kambarių išvaizda. Ant langų atsirado pirktinės užuolaidos. Gerųjų patalpų status ir stalius imta apdėlioti siuvinėtais takeliais; ypač jų gausu tuose namuose, kur yra merginų.

**Gyvenamųjų namų konstrukcija.** XVIII a. pabaigoje ir XIX a. statytuose namuose pamatų šiuo metu beveik nematyti. Po apatiniu vainiku padėtieji



5 pav. Trobos planas: 1 — priemenė, 2 — siednius, 3 — šeimininė, 4 — geroji troba, 5 — prastoji priešinė, 6 — geroji priešinė; a — stalai, b — lovos, c — suolai, d — kėdėlės, e — krasės, f — skrynios, g — drabužių spinta, h — spintelė indams (šėpelis), i — staklės, k — mūriai, l — pečiai, m — tapšanas, n — laiptai (trepės), o — bačka, p — «vana» mėšai laikyti, r — kubilas kopūstams, s — rūsys, t — siuvamoji mašina

Lygių k.

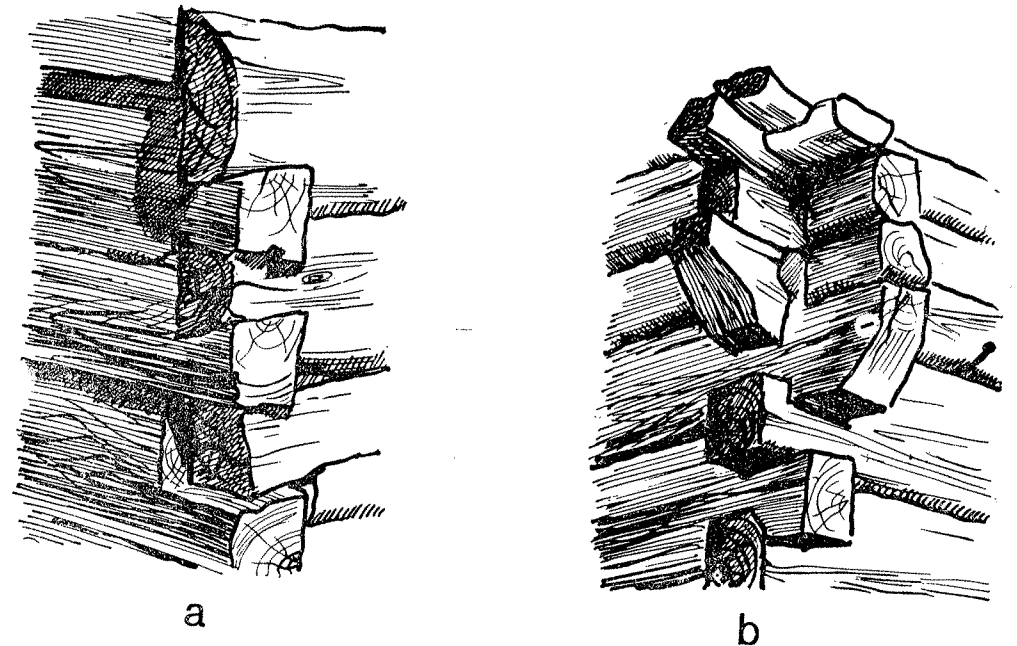
atsukti į lauko arba ir į vidaus pusę; kartais to paties pastato vienoje dalyje jie atsukti į vieną pusę, kitoje į kitą. Be to, tame pat name gali būti gerajame gale keturkampiai tašyti rąstai, o prastajame gale — apvalūs. Pamatiniai sienojai paprastai esti storesni už kitus. Vainikų skaičius sienoje nevienodas, net viename pastate jis gali būti skirtingas; tai priklauso nuo sienojų storumo.

Jei nebeužtenka rąsto ilgio, tenka sudurti kelis. Yra keletas sienojų sudūrimo būdų. Seniausias būdas, aptinkamas ir apvalių rąstų sienose, vadinamas *paprastu sudūrimu*. Čia rąstų galai perskeliama pusiau ir išsikišimais dedami vienas ant kito, paskui vertikaliai perkalamas medine vinimi. Kitas būdas — *verstas sudūrimas*. Jis panašus į pirmąjį, tik rąstų galai nutašomi ne lygiai, o į galus storėjančiai. Trečias būdas yra *spyninis sudūrimas*: rąstų galuose padaromos užkarpos, kurios sukabinamos, o į susidariusį tuščią tarpą viduryje horizontaliai perkalamas medinis kylys. Ketvirtas yra *lygusis sudūrimas*: vieno rąsto gale padaromas vertikalus griovelis, kitame rąste paliekamas išsikišęs galas, kuris įleidžiamas į griovelį ir keliose vietose perkalamas medinėmis vinimis.

Pertvarų sienos su išorinėmis sujungiamos dvejopu būdu: 1) išorinės sienos vidaus pusėje iškertamas griovelis (*poza*), o pertvaros sienos rąstuose padaromi išsikišę galai, 2) pertvaros sienos rąstų galai keturkampiškaip aptašomi ir įleidžiami į išorinėse sienose iškirstus lizdus. Sienojų tarpai dėl šilumos visada priklojami samanų (*kiminų*), o iš vidaus pusės užglaiostomi moliu.

Trobų kertės sukerpamos kirviu lygiai į raktą (6 pav., a), tačiau 2—4 viršutinių vainikų galai yra išsikišę ir sukerpami vadinamosiomis *sukabintomis kertėmis*: jų apatinėse pusėse padarytos iškarpos, kurios užsikabina į apačioje gulintį rąstus (6 pav., b).

Ir senieji platiškių gyvenamieji namai buvo apmušami lentomis. Tai daro pastatą atsparesnį ir šiltesnį. Iš pradžių buvo apmušama tik stačiai, o nuo šio amžiaus pradžios pasirodė horizontalus apmušimas. Apmušant stačiai, pirma segamos plačiosios lentos (*pieros*), o ant jų sudūrimo — siaurosios lentelės (*antpieriiai*). Sienų apmušimas lentomis vadinama *pierijimu*. Ne visada lentomis apmušamos visos keturios senujų namų sienos, kartais pasitaiko apmuštas tik gerasis galas. Šio šimtmečio pradžioje pradėta ligi langų apačios apkalti stačiomis lentomis, o aukščiau — gulsčiomis. Apa-



6 pav. Trobos kerčių sujungimas: a — apatiniai vainikai, b — viršutiniai vainikai

Sateikių Rūdaičių k.

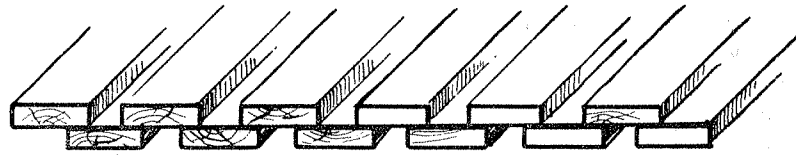
čioje, o jei apmušama gulsčiais, tai ir langų apačios lygyje nuožulniai prikalamos lentos vandeniui nubėgti.

Senuosiuose namuose dalies patalpų asla plūkta moliu, o kai kuriuose kambariuose įdėtos medinės grindys. Asla yra vienoje ar abiejose priemenėse, kartais virtuvėje. Per ilgą laiką ji paprastai pasidaro duobėta. Grindys visada yra įdėtos geresniuose kambariuose — gerojoje troboje, alkieriuje, špižarnėje, priešinėje ir miegamosiose kamarose. Grindų lentos prikaltos storomis medinėmis keturkampėmis ( $2 \times 2$  cm) arba geležinėmis vinimis. Skylės medinėms vinims įkalti buvo išgręžiamos grąžtu.

Lubos irgi yra ne visose patalpose, jų paprastai nėra vienoje ar abiejose priemenėse. Lentos eglinės arba pušinės. Senosiose trobose lubų (taip pat ir grindų) lentos nutašytos kirviu, tačiau gana lygiai. Lubos sudėtos virš skersbalkių, kurie yra kvadratinio skerspjūvio. Lubos sukaltos dviem būdais: paprastesniuose kambariuose lentos dedamos viena šalia kitos, geresniuose, kur reikia išlaikyti šilumą (virtuvėje, gerojoje troboje, alkieriuje, špižarnėje ir priešinėje), dviem eilėmis (7 pav.). Priešinėje lubos dėl šilumos kartais apmušamos popieriu. Užpečinėje po dviem balkiais prikalta lenta, vadinama *lentyna*, ant kurios laikomi įvairūs smulkūs dalykėliai, o žiemą ir duonos kepalai.

Lubos apipilamos spaliais. Tačiau senuosiuose namuose jos išklotos samanomis ir apipiltos smėlio ar žemių sluoksniu. Iki I-jo pasaulinio karo ant aukšto žiemą būdavo suleidžiamos vištos. Šiaip čia sukraunami įvairūs seni ir nebenaudojami daiktai.

Durys daromos iš eglinių ar pušinių lentų. Lentų sukavimo atžvilgiu aptinkame tris durų rūšis. Paprasčiausios yra ištisinės durys, sukaltos iš vertikalių lentų. Iš vidaus pusės lentos dviejose vietose sujungtos medinėmis



7 pav. Dvigubos lubos

juostomis ir geležiniais kaimo kalvio darbo vyriais. Ištisinių durų lentos arba lygiai sukalamos, arba *špuntuojamos*, būtent, vienos lentos šone padaroma poza, kitoje išsikišimas, ir jos suleidžiamos viena į kitą. Senųjų namų durys atskirai įdėto slenkščio ir viršutinės staktos neturi: apačioje slenkštį atstoja pamatinis, viršuje — sienojus. Vėliau imta daryti ir viršutinę staktą: jos galuose kalta buvo iškalamos skylės, į kurias įleidžiami šoninėse staktose padaryti išsikišimai. Ištisinės durys yra užduralio pusėje, virtuvėje, kamine bei kamarose.

Dvigubos durys sukaltos iš dviejų lentų sluoksnių. Vienas sluoksnis sukaltas iš vertikalių lentų, o jų geroji pusė iškalinėta įvairiai sukomponuotomis nedidelėmis lentelėmis. Tokios durys tvirtos ir gerai laiko šilumą. Jos yra gerojoje priemenėje, gerojoje troboje.

Nuo šio šimtmečio pradžios paplito vadinamosios *filinginės durys*, nors jos pasirodė jau praėjusiame šimtmetyje. Čia stačiakampės lentelės išdėstytos horizontaliai ir vertikaliai įvairiai jas komponuojant. Antruoju ir trečiuoju atveju durų staktos lauko pusėje dažniausiai apkalamos lentomis.

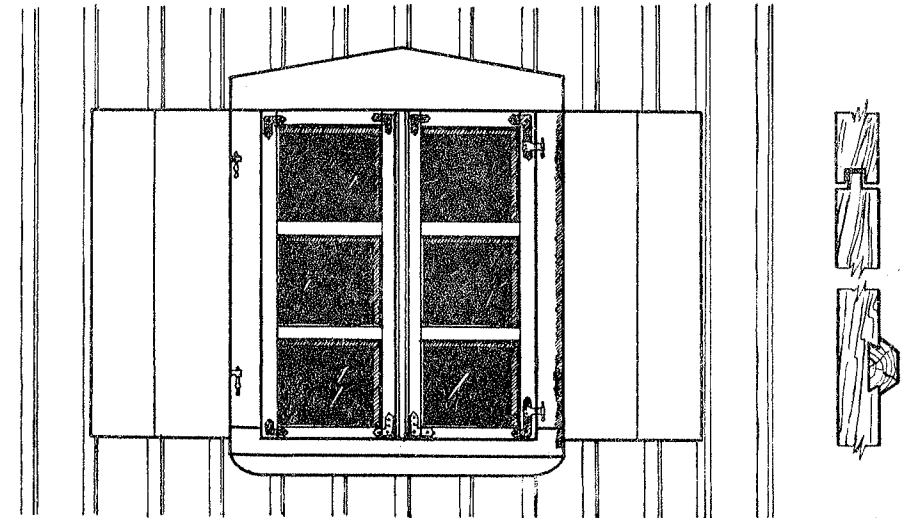
Durų plotis yra nuo 0,82 iki 1 m, aukštis nuo 1,56 iki 2 m. Senesniųjų namų durys esti žemesnės, naujesniųjų — aukštesnės. Išorinės durys visada atidaromos į vidaus pusę. Prieš jas padėta vienas ar pora didelių akmenų.

Senųjų gyvenamųjų namų langai staktų irgi neturėjo. Sienos buvo statomos iki langams reikiamo aukščio, paskui buvo išpiaunamos angos, sienojų galuose kaltais iškertamos pozos ir į jas lygiai su sienojų galais įdedami keturkampiai medžio gabalai. Įdėjus palanges, prie sienojų galų buvo prikalamos lentos ir įstatomi langų rėmai. Vėliau staktos pradėtos kitaip daryti: jos apačioje įleidžiamos į sienojų, o viršuje į *perlaidinį* (sienojų, esantį lango viršuje). Iš vidaus ir lauko pusės langų kraštai buvo apkalami lentomis (*apletūromis*). Senųjų namų langai ne visada esti atidaromi. Jie dalijami į šešias, rečiau aštuonias dalis, vadinamas *rūtais*. Senieji langai beveik kvadratiniai, tačiau tokių jau labai retai tėra išlikę. Paprastai langai yra 0,8 m pločio, 0,96 m aukščio arba 0,7 m pločio, 1 m aukščio.

Langinės (*langinyčios*) esti ne visada. Jos pusiauverinės, sukaltos iš kelių vertikalių lentų, sujungtų skersiniais kaip ir duryse (8 pav.). Kai kada žiemos metu langai iš lauko pusės užleidžiami iš šiaudų padarytomis uždangomis. Dieną jos susukamos, padedamos ant sienose įkaltų medinių kuoliukų ir prikabinamos mediniu kabliu. Langus turi virtuvė, špižarnė, geroji troba, alkierius ir priešinė, kitose patalpose jų nėra. Priemenė apšviečiama ne-

dideliais per du rąstus iškirstais rombo formos langeliais, kurie iš lauko pusės irgi apsegti lentelėmis (9 pav.).

Buržuazijos valdymo metais statytų namų apšvietimas žymiai geresnis. Gerajame namo gale visada yra po du langus šoninėse ir po du galinėje sienoje. Kitame gale jų skaičius skirtingas: didesnių namų šoninėse sienose yra



0 10 20 30 40 50 60 cm

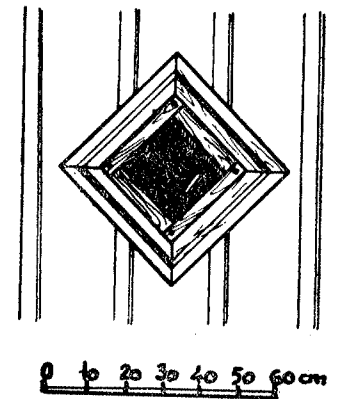
8 pav. Langas su langinėmis

Godelių k.

po du langus, mažesnių — po vieną, gale po du arba ir visai nėra. Naujųjų langų plotis 0,84 m, aukštis 1,2 m; kartais plotis siekia 1,45 m, tada aukštis — 1,26 m. Priemenės irgi geriau apšviečiamos šalia durų esančiais siaurais ir aukštais langeliais arba įstiklinta viršutine durų dalimi.

Stogų konstrukcija Platelių apylinkėse yra gegninė. Tačiau senosiose trobose gegnės (*kazilai*) įtaisytos ne į viršutinį vainiką, o į vadinamuosius *kazelkėlius*, kurie uždėti ant išsikišusių viršutinio vainiko bei skersbalkių galų. Įleisti jie į iškirstus lizdus ir prikalti mediniais kuoliukais. Gegnės dedamos į kazelkėliuose iškirstas skylės ir užkalamos kyliais. Senuosiuose pastatuose grebėstai (*lotai*) irgi prikalti medinėmis vinimis. Sukalus grebėstus, nuo apačios varpomis į viršų imamas kloti šiaudinis stogas. Apatinė eilė klojama ne palaidais ilginiais, o surišus juos kūleliais. Jais apžargdoma virš grebėstų esanti kartis (*klostis*). Aukščiau šiaudai prispaudžiami klostimis ir pririšami žilvičiais. Senų šiaudinių stogų šelmenys apipilami spaliais ar apkraunami plokščiais akmenimis, kad vėjas ne taip greit juos nudraskytų.

Stogai aptinkami trijų formų. Seniausias yra keturšlaitis stogas (10 pav.). Jie esti tik



9 pav. Priemenės langelis Plateliai



10 pav. Troba iš gerojo kiemo pusės

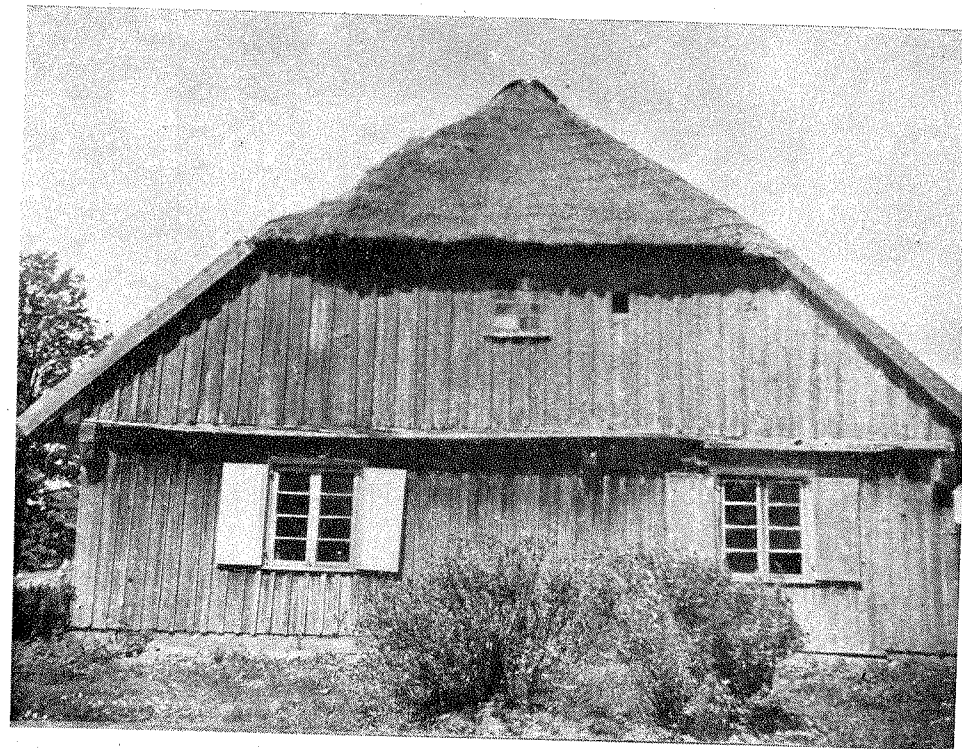
Medsėdžių k.

šiaudais dengtuose pastatuose. Beveik visi keturšlaičiai stogai turi nedidelius čiukurus dūmams išeiti ir šviesai ant aukšto patekti. Naujesnė forma yra *laužti*, arba *puslaužiai*, stogai: jie maždaug trečdaly nuo stogo viršaus laužti (11 pav.). Apačioje susidaro trapecinės formos skliautai. Labai retais atvejais laužtas stogas turi čiukuriukus. Tarp šių dviejų stogo formų susidarė pereinamoji forma: vienas galas yra su keturšlaičiu stogu, kitas su laužtu. Jei namas stovi galų į gatvę, laužtasis galas atkreiptas į ją. Senųjų stogų šlaitai gana nuožulnūs, turi dideles pastoges. Po jomis užduralio pusėje sukraunami šakaliai, virbai, pakabinami mestuvai. Naujausia stogo forma, pasirodžiusi ir įsivyravusi šio šimtmečio pradžioje, yra dvišlaitis stogas (12 pav.).

Viršum stogo riogso vienas ar pora kaminų (*cilindrių*) — senuosiuose namuose — vienas, naujuosiuose — pora. Senieji kaminai, esą ant šiaudinių stogų, yra dideli, sukalti iš medinių lentelių, su dvišlaičiu ar keturšlaičiu, taip pat iš lentelių sukaltu stogeliu (13 pav.). Naujieji kaminai sukrauti iš degtų plytų.

Susidarius skliautams, juose imta dėti langus. Iš pradžių buvo įdedamas tik vienas nedidelis langelis, vėliau pradėta dėti po vieną ar du langus, vieno dydžio su kitais trobos langais. Be to, skliautų kampuose dar padaroma po nedidelį trikampį langelį.

Skliautai kaip ir sienos buvo apmušami pieromis ir antpieriais, jie kalami ant kraštutinių gegnių ir jiems prikalti padarytų griaučių. Skliauto apačioje nuožulniai prisegama lenta — *padalka*, kad vanduo nuo skliautų netekėtų ant sienų. Tuo pat tikslu naujuosiuose namuose ant šoninių sienų iškištų viršutinių sienų galų pritaishama po rąstą ir ant jų prikalamos skliautų lentos. Tokiu būdu, skliautai yra išsikišę per vieno rąsto storį.



11 pav. Trobos galas

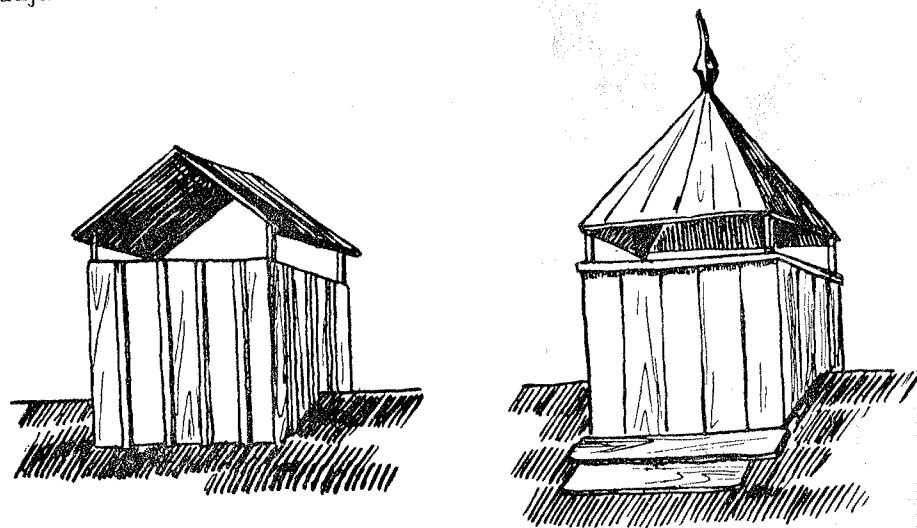
Stirbaitių k.



12 pav. Troba

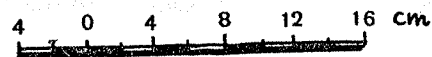
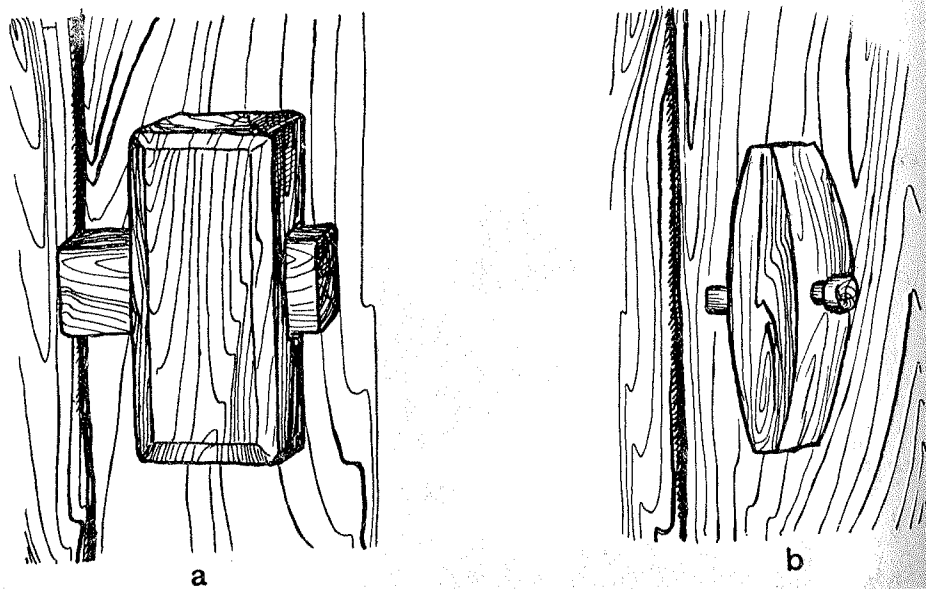
Sateikių Rūdaičių k.

Pradėjus statyti pusiau arba ir visai atvirus skliautus, stogų kraštus reikėjo apsaugoti nuo vėjų. Tam tikslui prie jų imta segti lentas. Tokios lentelės jau buvo ir keturšlaičių stogų čiukuruose, jos buvo vadinamos *lėkiais*. Naujai atsiradusias lentas imta vadinti *palėkiais*.



13 pav. Mediniai kaminai

**Apsaugos priemonės.** Senųjų žmonių pasakojimais, XIX a. visokių užraktų buvo naudojama mažiau. Priemenėse ir kamarose buvo mediniai skląščiai, prikalti prie staktų. Skląščiai yra dvejopi — sukamieji ir stumiamieji.



14 pav. Trobos durų skląščiai: a — Godelių k., b — Dovainių k.

Sukamieji skląščiai įtaisyti ant medinės ašies (14 pav., a). Norint, kad iš lauko pusės skląstis negalėtų lengvai atsisklęsti, viename skląščio gale ir sienoje padaromos skylės, kurios užsklendus užkišamos geležėle. Stumiamieji skląščiai įtaisyti tarp vienos ar dviejų kaladėlių (14 pav., b). Skląščiu, įtaisytu vienoje kaladėlėje, užstumiamas tik iš vidaus pusės. Kad skląstis neiškristų iš kaladėlės, vienas jos galas yra platesnis arba į ją įkalama pora vinučių. Norint užsklęsti stumiamuoju skląščiu iš lauko pusės, jis įtaisomas tarp dviejų kaladėlių, viršuje su ranteliais. Jis atidaromas geležiniu, kaimo kalvėje kaltu raktu, kurio vienas galas perskeltas ir jame įtaisytas liežuvėlis, o kitas užsibaigia žiedu. Iš lauko pusės įkišus raktą, liežuvėlis nukrenta į skląščio griovelius, ir, sukiniant raktą, pamažu atidaroma. Kartais skylė raktui įkišti užmaskuojama: ant jos užkalamas antpieris, kuris apačioje sukiniėjasi ant vinies. Užsikabinti iš vidaus vartojami geležiniai kabliukai. Šiaip durims uždaryti vartojamos geležinės *klemkos*. Naujuosiuose namuose naudojami tik pirktiniai užraktai.

**Remontas.** Supuvus pastatų pamatiniams sienojams, susmegus į žemę akmenims, supuvus sienojams po palangėmis (prakiurus palangėms), būdavo kviečiamas meistras sverti pastatą. Geresnieji meistrai tam tikslui turėjo specialius *domkratus*, o kiti sverdavo svirtimis. Tokiu būdu remontuojant pastatą, pirmiausia domkratu ar svirtimi būdavo pakeliama viena pastato pusė, paskui ji paremiama storomis kartimis, atremiant jas į durų ir langų viršų, išimami supuvę sienojai ir sudedami nauji. Reikalui esant, tokiu būdu būdavo pakeičiama ir visa sienos dalis.

**Gyvenamųjų namų puošyba.** Senuosiuose pastatuose su keturšlaičiais stogais ir didelėmis pastogėmis ornamentikai vietos nebuvo. Ji labiau paplito tada, kai, panaikinus baudžiavą, pagerėjo gyvenimo sąlygos, patobulėjo darbo įrankiai, o tuo pačiu ir statybos technika. XIX a. pabaigoje paplito ir gonkos. Atsiradus skliautams, buvo galima išpuošti skliautus, sumažėjus pastogėms ir paaukštėjus sienoms, buvo galima puošti langų ir durų viršų. Gausiau puošybos buvo pasiturinčiųjų valstiečių namuose. Papuošti namą pageidavo pats šeimininkas, kai kada jis net ir pavyzdį nurodydavo, pasakydamas, kur ir kaip jis matęs papuoštą namą ir kad jis taip pat pageidauja papuošti. Šiaip ornamento motyvų parinkimas priklausė nuo paties meistro.

Platelių apylinkių kaip ir visos lietuvių liaudies architektūros puošyba yra neatskirta nuo konstruktyvinių dalių — puošiami skersbalkių galai, skliautai, palėkiai ir pan. Puošyba neperdėta, nenustelbta konstruktyvinių dalių, o prie jų priderinama. Palyginus su rytų Lietuva, Platelių apylinkėse ornamentikos aptinkama mažiau.

Vienu pirmųjų lietuvių liaudies statybos puošybos bandymu laikomas išsikišusių skersbalkių profiliavimas<sup>4</sup>. Platelių apylinkėse šis profiliavimas



15 pav. Skersbalkių profiliavimas

padarytas kirviu; tatai aiškiai matyti iš atlikimo technikos. Aptašomi skersbalkių galų kampai, apačioje padaromi iškirtimai, kampas nuapvalinamas (15 pav.). Profiliavimas randamas beveik visuose senuosiuose namuose, dažniausiai gerojoje, rečiau užduralio pusėje.

<sup>4</sup> К. К. Чербуленас, Развитие литовского народного деревянного зодчества и его основные черты. — Краткие сообщения Института этнографии, 12, 68, М.—Л. (1950).



Iš viso pastato dalių labiausiai buvo puošiamas prieangis, arba gonkos. Jos dažniausiai esti naujuosiuose namuose, miesteliuose bei prie jų esančiose sodybose. Platelių apylinkėje kai kurie valstiečiai skiria prieangį nuo gonkų: *prieangis* yra keturiais stulpeliais, iki pusės apsegtas lentomis, atviras, o *gonkos* — įstiklintos, su durimis. Prie didesniųjų namų pasitaiko prie-



16 pav. Gonkos

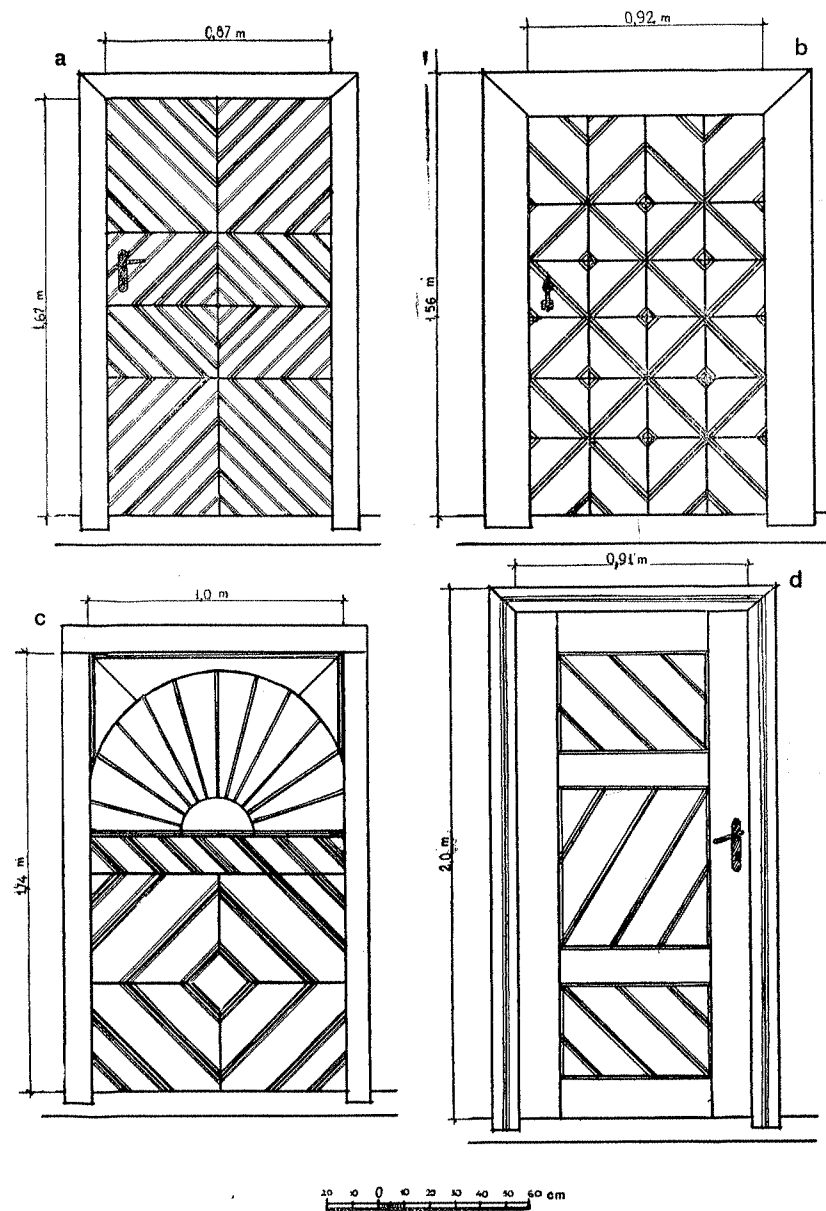
Notėnų k.

angis prastoje pusėje, gonkos — gerojoje (16 pav.). Gonkos apsaugo įėjimą nuo kritulių, vėjų, savo puošyba pagražina visą pastatą. Jos turi dvišlaitį skiedrinį stogelį, kuris pakišamas po trobos stogu arba įjungiamas į jį; pastaruoju atveju abiejų stogų apačios yra vienodame lygyje. Stiklai sudedami į smulkiai įvairiomis formomis sudalytus rėmus. Gonkos turi grindis, šonuose po nejudomą suoliuką. Čia kartais vasarą buvo padedamas stalas ir valgoma. Be to, vasaros šventadieniais čia susėdama pasišnekučiuoti.

Prieš Didįjį Tėvynės karą statytuose pasiturinčiųjų ir iš dalies vidutinių valstiečių gyvenamuosiuose namuose miestų įtakoje pasirodė verandos ir balkonai. Jiems reikėjo baliustradų. Baliustradų lentelės sukamos viena greta kitos arba atstu ir profiliuojamos, išpiaustant jų šonuose stambesnius ar smulkesnius lankelius.

Iš trejų durų puošybos atžvilgiu įdomiausios yra dvigubosios. Jų lentelės daromos įvairių formų: trikampės, stačiakampės, trapecinės, lygiagrečios ir kt.; kraštuose, kartais ir viduryje, išobliuojami grioveliai. Sukalant lentelės, jos įvairiai sukomponuojamos: į stačią ar apverstą eglutę, nuožulnius dryžius, kvadratų ir eglutės junginius ir pan. (17 pav., a, b). Vienas

iš mėgstamiausių motyvų yra rombai, kurių vienoje duryse esti nuo vieno iki trijų. Dvarvietės k. P. Gelžinio troboje aptiktos 1888 m. darytos durys, papuoštos saulės motyvu: apatinėje dalyje lentelės išdėstytos rombu, virš

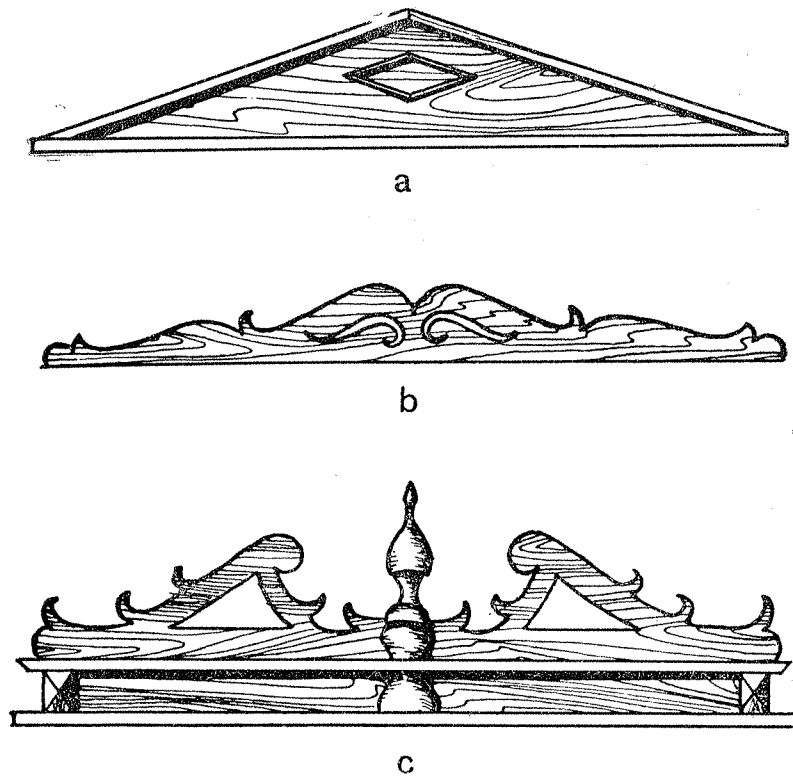


17 pav. Trobos durys: a — Dovainių k. (1905), b — Godelių k., c — Dvarvietės k. ir d — Beržoro k.

jų eina eilutė įstrižių lentelių, o viršuje užsibaigia saule su spinduliais (17 pav., c). Filiginių durų lentelės kraštuose įrėmintos ir padalytos į tris ar keturis laukus (17 pav., d).

Langai puošiami viršuje prikaland profiliuotą antlangę. Paprasčiausia iš jų yra frontonėlio forma (18 pav., a). Tačiau dažniausiai antlangę išpiaustoma

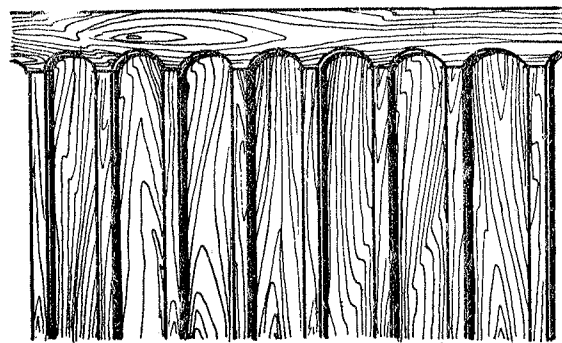
banguotai; tokiu atveju viduryje ji yra platesnė, o į kraštus siaurėja (18 pav., *b, c*). Vidurys gali būti užakcentuojamas, įdedant ištekintą papuošalą (šis motyvas paimtas iš tokiu būdu prieš keliasdešimt metų puošty baldų — drabužių spintų, lovų). Pagaliau antlangė daroma iš dviejų dalių: apatinė da-



18 pav. Antlangės: *a* — Užpelkių k., *b* — Stirbaičių k., *c* — Beržoro k.

lis lygi, o ant jos uždėta profiliuota lenta. Antlangių puošime naudojama ir kiaurapiūvė technika.

Sienų plokštumas pajvairina apmušimas lentomis. Antprie ir jų viršuje prikaltos profiliuotos lentos sudaro lyg smulkutes arkas (19 pav.). Trobos kertės irgi apkalamos lentomis, o ant jų dar prisegamos rombų arba rozetės formų lentelės (20 pav.).



19 pav. Apmuštos sienos dalis  
Sateikių Rūdaičių k.

Skliauto lentos sukalamos vertikaliai arba jo plotą suskaidant ir apkalant įvairiomis kryptimis. Naujosiose trobose skliautų apatinė dalis ligi langų apačios dažnai būna apmušta lentomis vertikaliai, o aukščiau — horizontaliai. Skliauto apačioje esančios lentos (*padalkos*) kraštas išpiaustomas puslankiais nu-

piautomis viršūnėmis, į vidų lenktais lankeliais arba lelijų motyvais (21 pav., *a, b, c*). Tačiau dažniausiai išpiaustinėjamos pačios skliauto lentų apačios — danteliais, šešiakampiais (21 pav., *d, e*). Pastarasis puošimo būdas gana paprastas — tik nutašomi ar nupiaustomi lentų galai, dėl to ornamentai yra kampuoti. Sudėtingesnis pagražinimo būdas yra tada, kai lentų galai išpiaustomi lenktomis linijomis, dažniausiai lelijos motyvais (21 pav., *f*).

Daugiausia puošybos motyvų aptinkama skliautų ir gonkų vėjalentėse (*palėkiuose*). Kartais tos pat trobos vieno skliauto palėkiuose yra vienoki ornamentai, antro — kitoki. Jei palėkiai ornamentuoti, tai tie patys motyvai nebekartojami gonkų puošime. Be to, meistrai vengdavo tame pačiame pastate maišyti įvairius ornamentus: jei kurioje nors dalyje jie lankstyti, tai kitoje nedarydavo kampuotų. Palėkiuose nuo paprastų puslankių, dantelių, kai išpiaustomas tik lentos kraštas, ilgainiui įsiskverbiama į lentos vidurį ir pereinama prie kiaurapiūvės technikos (22 pav., *a, b, c, d, e*).

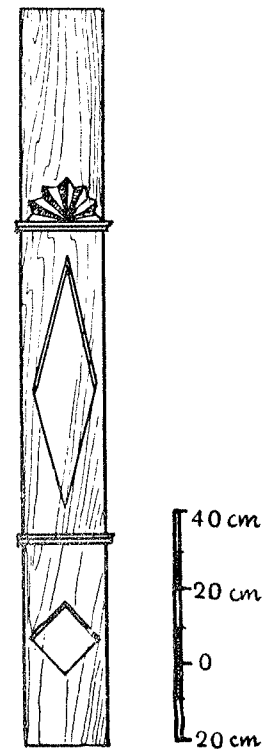
Vienas iš mėgstamiausių motyvų ir čia yra lėlija su dviem ar trimis lapeliais. Ornamentuoti palėkiai lyg vainikai apjuosia skliautų ar gonkų frontoną. Rečiau išpiaustyta apatiniu kraštu lenta prisegama trobos ar gonkų pastogėje (22 pav., *f, g, h*).

Virš palėkių iškyla *lėkiai*, kurie skirtini prie seniausių ornamentų. Jau keturšlaičiuose stoguose čiurkams apsaugoti buvo prisegamos lentelės. Jos buvo išsikišusiais galais, išprofiluotos kirviu (23 pav., *a*). Lėkiai išliko ir dvišlaičiuose stoguose, tik pakitus stogo formai, pakito ir ornamento forma. Be to, keturšlaičiuose stoguose lėkiai, turėję praktiškos reikšmės, dabar virto tik puošybinio elementu. Lėkiai abiejuose trobos galuose esti vienodi, tačiau, jei motyvas yra turtingas, tai lėkis daromas tik gerajame gale. Lėkius paprastai uždėdavo pats meistras savo iniciatyva. Dvišlaičių stogų lėkiai būna gana įvairūs. Paprasčiausias lėkis esti tada, kai palėkių susikirtime prisegama pailga, į viršų smailėjanti lentelė (23 pav., *b*). Jei ši lentelė didesnė, ji atsiremia į prie palėkių prisegtą horizontalią lentelę, kuri, savo ruožtu, gali sudaryti ornamentą. Pasitaiko, nors retai, lėkių, viršuje užsibaigiančių paukščių motyvu (23 pav., *c*). Geras meistras lėkius papuošia sudėtingais ornamentais iš geometrinių ir augalinių motyvų junginio (23 pav., *d, e*).

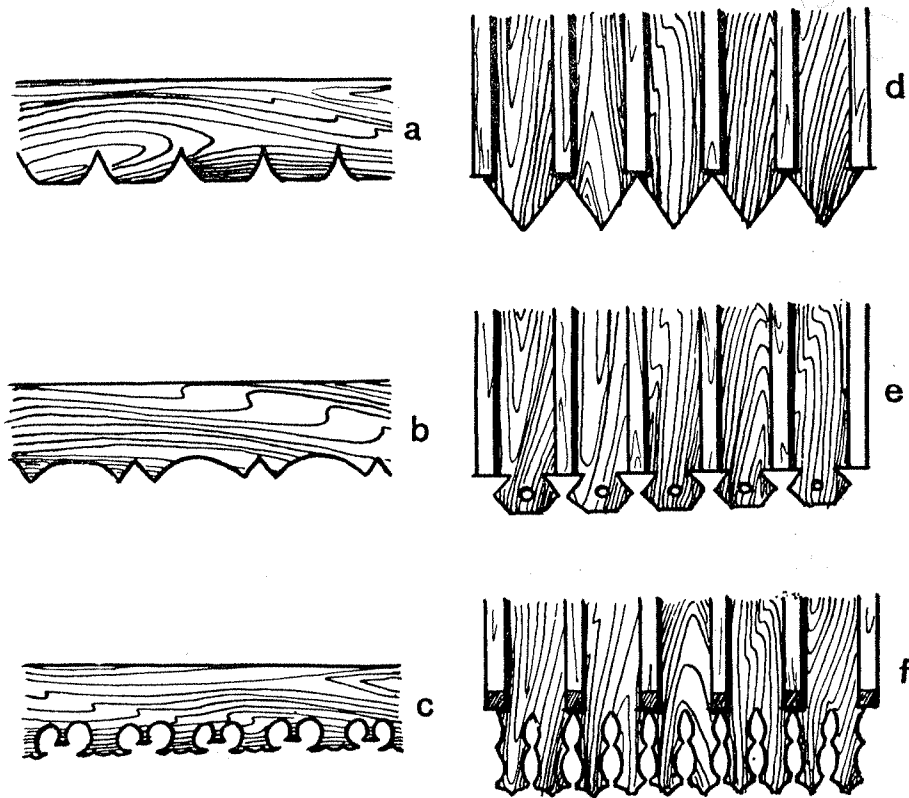
Skiedrinių stogų apačios puošiamos, po apatine skiedrų eile prisegant plokščių lentelių ar tų pačių skiedrų, kurios išpiaustytos danteliais, trapecijomis, puslankiais (24 pav.).

Platelių apylinkių namai bemaž nedažomi, o jei dažomi, tai daugiau naujieji. Dažomos tik kai kurios trobos dalys: durys — šviesiai rudai, rudai, durų staktos — rudai, langų rėmai — baltai, šviesiai rudai, langinės — baltai, šviesiai rudai. Kai kada baltai nudažomi gonkų ornamentai. Vidaus sienos, jei tinkuotos, išdažomos baltai, o senųjų namų gerieji kambariai iškljuojami tapetais.

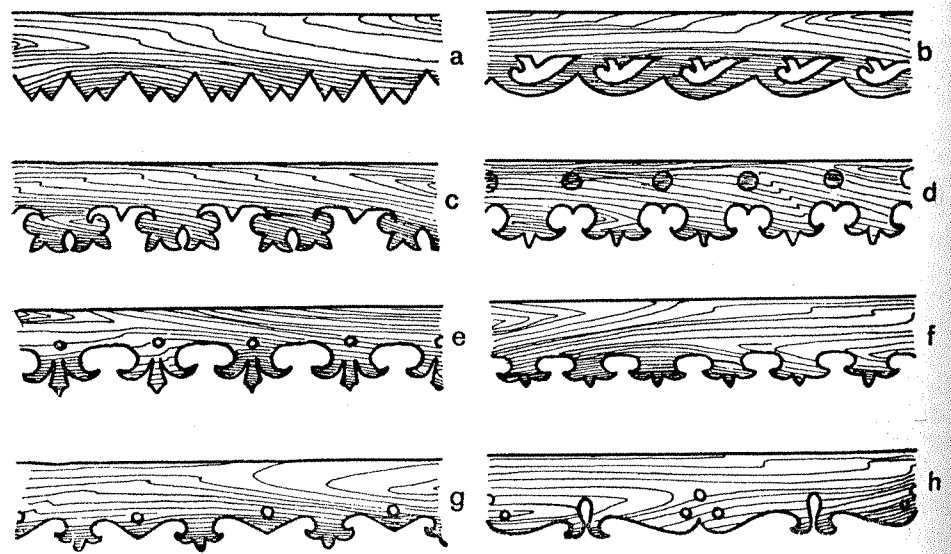
**Statytojai ir statybos papročiai.** Pastatų statytojai (*meistrai*) Platelių apylinkėse buvo dvejopi: vieni tik sienas surėsdavo ir gegnes pakeldavo, kiti sudėdavo langus, duris, grindis ir lubas. Buvo ir tokių meistrų, kurie patys viską atlikdavo. Valstiečiai, norėdami išmokti «meistrystės», eidavo pas kitus



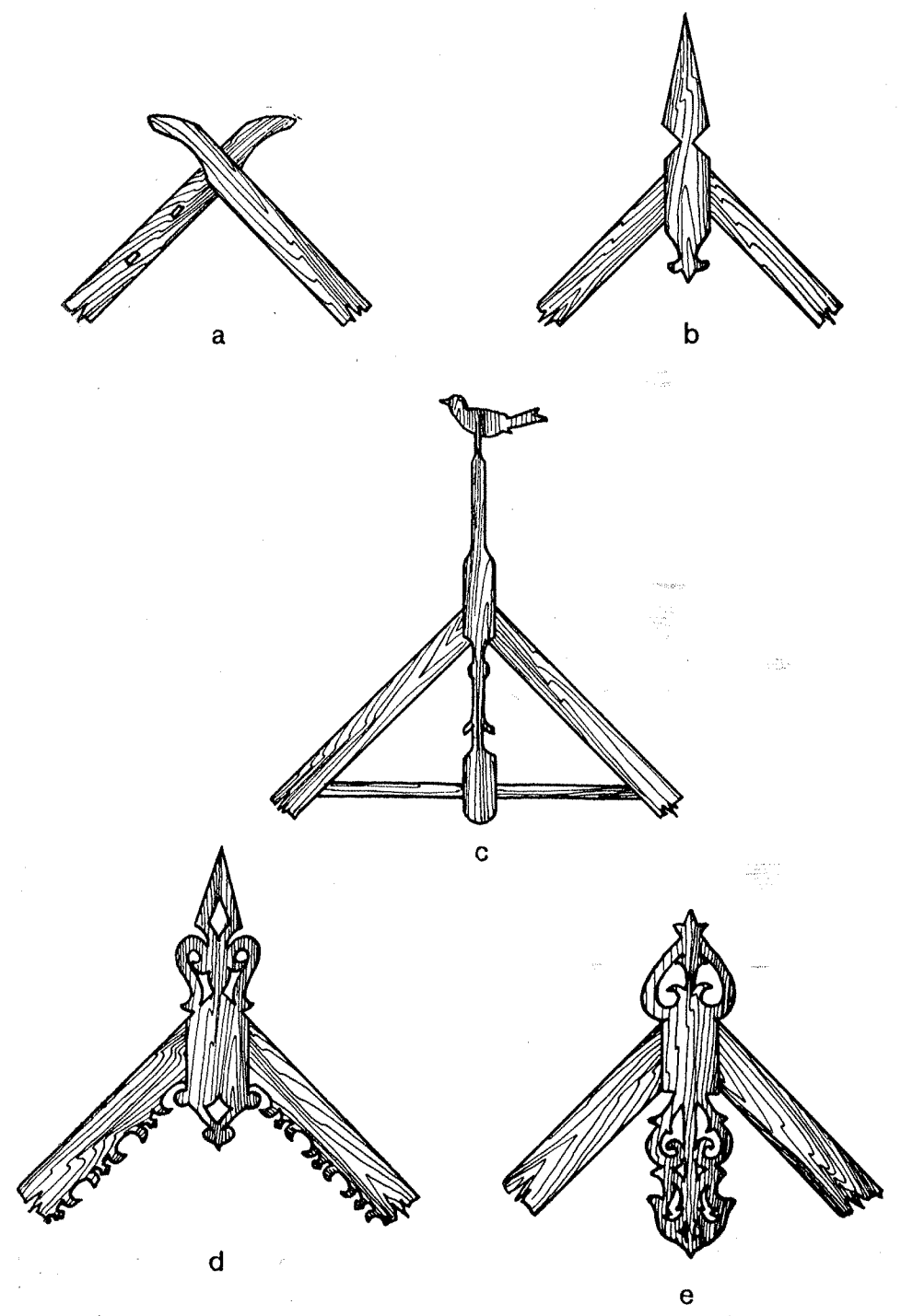
20 pav. Trobos kertės  
lenta  
Kadaičių k. (1921 m.)



21 pav. Trobos skliautų apačios (padalkos): a, b, c — Notėnų k., d — Plateliai, e — Šateikiai, f — Stirbaičių k.



22 pav. a, b, c — gonkų vėjalentės (Atlaužų k., Stirbaičių k. (1920 m.), Dvarvietės k.), d, e — skliautų vėjalentės (Notėnų k.), f, g — gonkų pastogės lentos (Atlaužų k., Beržoro k.), h — trobos pastogės lenta (Plateliai)

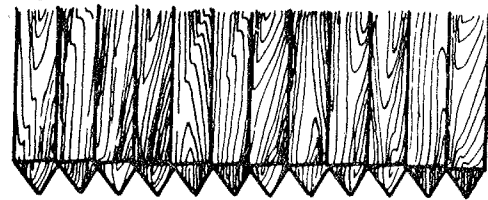


23 pav. Lėkiai: a — Gilaičių k., b — Užpelkių k. (1933 m.), c — Dovainių k. (1932 m.), d — Plateliai, e — Zobielių k.

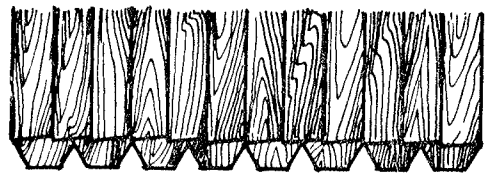
meistrus mokytis, tačiau daugiausia šio amato išmokdavo patys, dirbdami prie statybų.

Statyba paprastai buvo pradedama anksti pavasarį ir užtrukdavo iki šienapiūtės, mat, tuo metu būdavo laisvesnio laiko.

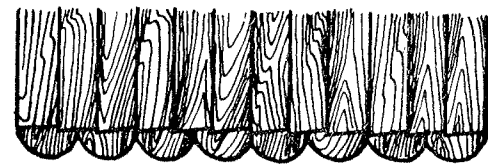
Iki I-jo pasaulinio karo vyravo paprotys, kad, statant pastatus, keletą dienų arba ir visą statymo laiką talkininkaudavo kaimynai. Kai statydavosi



a



b



c

24 pav. Skiedrinių stogų apačios: a, b — Sateikių Rūdaičių k., c — Stirbaičių k.

Surentus sienas ir pakėlus gegnes, buvo daromos *kazilinės*. Darbininkai iškeldavo virš gegnių aukštą kartį, kurios viršuje būdavo prikaltas kryžiokas. Ant jo būdavo pakabinamas iš medžio lapų (jei lapų nebūdavo — iš kadagių) supintas vainikas ir iš medžio nutašytas sūris bei meistro įrankiai — kampainis ir kirvis.

Paskui darbininkai pakilodavo meistrą, o šis turėdavo «ant kazilinių pundyti». Seimininkas irgi pastatydavo butelį degtinės, prie kurios šeimininkė duodavo geresnės užkandos — mėsos, sūrio, sviesto, pyrago.

Persikrausčius į naują trobą gyventi, būdavo keliamos įkurtuvės, į kurias buvo kviečiami kaimynai, artimesni giminės, meistras ir kt.

Gyvenamojo namo apsaugai nuo gaivališių nelaimių buvo griebiamasi įvairių burtų bei prietarų. Apsisaugoti nuo perkūno XIX a. religingi valstiečiai iš karklo padarydavo nedidelį kryželį ir prikaldavo jį viršum išorinių durų lauko pusėje. Tam pat tikslui po pastogėmis būdavo prikaišiojama «šventintų» verbių, o kambariuose po balkiais užkišama vadinamosios «šventos Agotos» duonos. Be to, ant pamatinių sienų sukirpimo būdavo dedamas kryželis, padarytas iš graudulinės žvakės, arba tuo metu vartojama moneta. Iš tikrųjų, griauinant senuosius pastatus, dažnai randama vaško gabalėlių, verbių, monetų.

talkininkavęs kaimynas, tai jam į pagalbą ateidavo pirmasis, ir taip būdavo atsiteisiama. Darbininkus prie statybos samdydavosi tik naujai atsikėlusieji, kurie dar nebuvo susipažinę su kaimynais.

Po I-jo pasaulinio karo meistrai jau dirbdavo su savo darbininkais (iki šešių), su kuriais kilnodavosi iš vietos į vietą. Tokie darbininkai buvo įpratę prie statybų, tad darbas eidavo greit. Meistrams ir darbininkams būdavo atlyginama pinigais.

Stogą — šiaudinių ir skiedrinių — dažniausiai klojo šiame darbe išspecializavęs valstietis — klotėjas.

Sienoms suręsti ir gegnėms pakelti meistras turėdavo šiuos įrankius: kirvį, piuklą, kalną, grąžtą, lygę (*liūdę, gruntoogę*), geležinį skriestuvą (*cirkelį*), 2,1 m ilgio medinę liniuotę (*sieksnį*), kampainį (*vinkelį*), pieštuką.

## LIETUVIŲ VALSTIEČIŲ ŪKINIAI PASTATAI

Iz. BUTKEVICIUS

Lietuvių valstiečių ūkinių pastatų klausimu šiuo metu jau sukaupta nemažas kiekis medžiagos. Ekspedicijų metu ją rinko Lietuvos TSR MA Istorijos instituto Archeologijos-etnografijos sektorius, Istorijos-etnografijos muziejus, Kauno Valstybinis Dailės muziejus, Kauno Politechnikos instituto architektai. Monografinių darbų ir net atskirų straipsnių apie ūkinius pastatus nėra, nors jie ir liečiami darbuose, skirtuose gyvenamųjų namų tyrinėjimui. Šio straipsnio tikslas yra nustatyti lietuvių valstiečių ūkinių pastatų pagrindinius tipus, būdingus atskiroms Lietuvos etnografinėms sritims, panagrinti jų teritorinį išplitimą, atsiradimo bei nykimo laikotarpį ir priežastis, apibūdinti jų paskirtį ir reikšmę liaudies gyvenime.

Valstiečių sodybose XIX—XX a. dažniausiai pasitaiko šie ūkiniai pastatai: klėtis, tvartas, kluonas ir pirtis. Šalia jų yra ir mažesnės reikšmės ūkinių pastatų, kaip daržinės — šienai, «vazaunės» — įvairiems ūkio padargams, sklepai-rūsiai — bulvėms, stoginės — malkoms laikyti, ubladė — duonai kepti (Zemaitijoje), žardinės — linams, žirniams džiovinti, rūkyklos ir kt. Šie smulkesnieji ūkiniai pastatėliai buvo statomi ne visoje Lietuvos TSR teritorijoje, o tik atskirose vietovėse. Šiuo metu jie dar nėra pakankamai ištirti.

Ūkiniai pastatai yra atsiradę vėliau už gyvenamuosius namus. Jie neretai daugiau ar mažiau buvo pagalbiniai gyvenamojo namo pastatai, tačiau visų pirma jie buvo skirti valstiečių ūkiniam gyvenimui.

**Klėtis.** Greta gyvenamojo namo labai svarbų vaidmenį valstiečių gyvenime vaidina klėtis. Ji skirta iškultiems grūdams, miltams bei kitoms žemės ūkio gėrybėms ir mantai laikyti. Neretai kai kurios klėčių patalpos buvo naudojamos miegoti.

Šis pastatas literatūroje ir gyvojoje kalboje vadinamas dviem terminais: klėtimi ir svirnu.

Seniausios žinios apie lietuvių giminių klėtis yra iš XII a. Lenkų kronikininkas Jonas Kadlubekas, pasakodamas, kaip Kazimieras Teisingasis 1192 m. užpuolė jotvingius, sako, jog lenkai deginę kaimus ir svirnius su javais<sup>1</sup>.

Išsamesni klėčių aprašymai turimi iš XVI a.<sup>2</sup> 1595 m. Henenbergeris, aprašydamas Prūsijos lietuvių sodybą, greta daugelio kitų pastatų mini klėtį. Jis sako, kad lietuvių kiemuose kiekviena vedusi pora turi atskirą namelį (t. y. klėtį), skirtą miegoti<sup>3</sup>. Panašiai, tik kiek plačiau, apie klėtį rašo Pretorius (XVII a.)<sup>4</sup>.

<sup>1</sup> LIS, 1, 27.

<sup>2</sup> JLZ, 217—228.

<sup>3</sup> F. Tetzner, Klete und Swirne, 5, Leipzig. Korektūra yra Lietuvos TSR MA Lietuvių kalbos ir literatūros instituto bibliotekoje.

<sup>4</sup> Ten pat, 4.