

tarsi užpintas ir yra žymiai storesnis. Visas audinio gabaliukas privertas nedidelių apvalios žalvarinės vielos grandelių.

Kitas mažesnis audinio gabaliukas, taip pat privertas apvalios žalvarinės vielos grandelių, yra rastas III perkasoje, kv. C—12.

Siraičių kapinyne rastos kelios nedidelės puodų šukelės (kapai Nr. 4, 12). Puodai, atrodo, buvo lipdyti rankomis. Išlikusios šukelės yra maždaug 1 cm storio, tamsiai pilkos arba rusvos spalvos. Molis geros kokybės su smulkaus žvyro priemaiša. Sukių paviršiuje matyti ilgi, reti štrichai.

Siraičių kapinyno laidosena ir įkapės rodo, kad šiame kapinyne mirusieji buvo laidoti plokštiniuose kapuose deginti ir nedeginti. Degintinius kapus pagal rastąsias įkapes galima priskirti maždaug X—XII a., griautinį kapą pagal rastuosius dirbinius tenka datuoti XII—XIII a.

Kapinyno medžiaga rodo, kad tiek laidosena, tiek įkapėmis jis neišsiskiria iš kitų to paties laikotarpio vakarų Lietuvos TSR teritorijos kapinynų. Nepaisant to, jo tyrinėjimai papildo jau turimą vakarų Lietuvos archeologinę medžiagą ir yra vienintelis ligi šiol tyrinėtas centrinės Žemaitijos kapinynas.

Siraičių kapinynas ir aukščiau minėtas, kad ir kiek ankstesnio laikotarpio, Siraičių lobis yra svarbus Lietuvos archeologijos paminklas, paliktas tikriausiai buvusių Džiugo piliakalnio gyventojų.

## SIAULIŲ MIESTO ARCHEOLOGINIAI PAMINKLAI

J. NAUDUZAS

Siaulių vardas rašytiniuose šaltiniuose pirmą kartą minimas XIII—XIV a. Vienur trumpai paminima «Siaulių žemės» ir nurodoma tų žemių sienos, kitur kalbama apie Padubysio (Bubių?) pilį Siaulių žemėse<sup>1</sup>. Iš šių trumpų rašytinių šaltinių žinių matyti, kad XIII—XIV a. Siauliai jau buvo didesnis centras-gyvenvietė, iš kurio buvo valdomos tam tikros žemės. Ši gyvenvietė kartu buvo stiprus pasipriešinimo centras prieš kalavijuočių veržimąsi į Lietuvos gilumą. Čia 1236 m. įvyko žinomas Saulės (Siaulių) mūšis.

Negausias rašytinių šaltinių žinias apie ankstyvąjį Siaulių gyvenimo laikotarpį papildo archeologiniai paminklai su juose randamais radiniais. Tiesa, miesto teritorijoje buvę archeologiniai paminklai ilgainiui buvo visiškai sunaikinti. Dauguma Siaulių «Aušros» Istorijos-etnografijos muziejuje surinktų radinių yra atsitiktiniai, neturį nei platesnių paaiškinimų, nei tikslesnių metrikų, tačiau, nepaisant to, jie vis dėlto padeda atskleisti kai kuriuos Siaulių miesto teritorijos praeities puslapius.

Vienas seniausių Siaulių miesto teritorijoje buvusių archeologinių paminklų yra plokštinis kapinynas, aptiktas 1936 m. Vilniaus gatvėje Nr. 289. Šio kapinyno radiniai datuoti VIII—X a. Iš kapinyno aprašymo spaudoje matyti, kad ten buvo atkasti 3 ar 4 palaidojimai<sup>2</sup>. Kitas maždaug vienalaikis su pirmuoju plokštinis kapinynas buvo aptiktas 1948 m. Lazdynų gatvėje<sup>3</sup>. Šie kapinynai rodo, kad Siaulių miesto teritorijoje jau VIII—X a. gyventa žmonių. Greičiausiai dabartinėje Siaulių miesto teritorijoje buvo keletas gyvenviečių, kurių kiekviena turėjo savo kapinyną. Dauguma Siaulių miesto ir artimų apylinkių archeologinių paminklų priklauso m. e. antrajam tūkstantmečiui. Miesto teritorijoje yra buvę trys plokštiniai kapinynai, vienas ar du piliakalniai ir dvi ar trys kūrgrindos.

Vienas labiausiai šiauliečiams žinomų archeologinių paminklų yra Salduvės kalnas, esąs rytiniame miesto pakraštyje. Šis kalnas neabejotinai yra buvęs piliakalnis. Kalno šlaitai yra stačiai nukasti. Iš pietų pusės piliakalnį nuo likusios aukštumos skiria iškasta gili ir plati dauba. Nedidelės kalno aikštelės pakraščiais dar dabar galima įžiūrėti pylimo liekanas.

Padavimai sako, kad Salduvės kalne buvusi pastatyta medinė pilis. 1957 m. pavasarį su miesto vidurinių mokyklų kraštotyrininkais nuodugniai apžiūrėjus kalno paviršių ir išrausęs po karo likusiuose apkasuose esančias laisvas žemes, čia nerasta piliakalniams būdingų radinių: puodų šukių ir

<sup>1</sup> Hermann de Wartberge, Cronicon Livoniae, Scriptorum rerum prussicarum, 2, 78; A. Bielenstein, Die Grenzen des lettischen Volksstammes und der lettischen Sprache, 118, Petersburg, 1892.

<sup>2</sup> Lietuvos Aidas, 43 (1936).

<sup>3</sup> Iš šio kapinyno į SAM yra patekęs ietigalis ir plačiagalvis kalavijas.

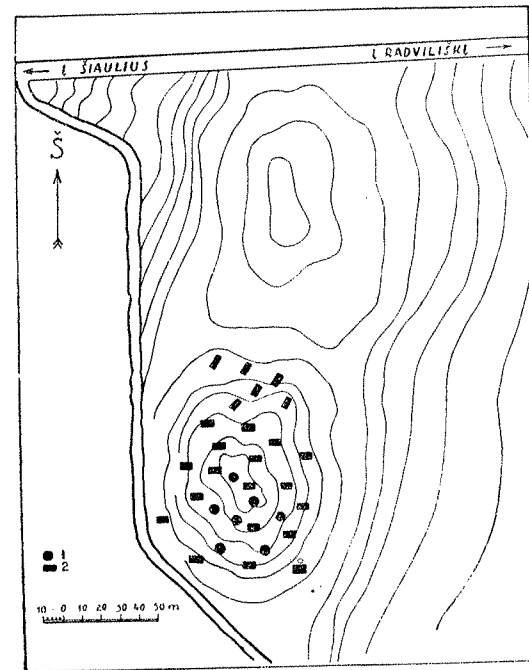
gyvulių kaulų. Tuo tarpu netolimo Bubių piliakalnio paviršiuje tokių radinių aptinkama labai daug. Salduvės kalno papėdėje tebuvo surastos trys labai vėlyvos molinio puodo šukelės. Remiantis tuo, galima spėti, kad Salduvės kalnas yra buvęs piliakalnis-slėptuvė, į kuri subėgdavo slėptis apylinkės gyventojai pavojaus metu.

Salduvės piliakalniu-slėptuve naudojosi gana plačios apylinkės gyventojai. Į kalną per balas veda kūlgrindos. Viena iš jų eina nuo Aleksandrijos plytinės, kita nuo Malavėnų k., o trečioji yra kažkur tarp Ginkūnų ir Telšos ežero.

Pirmoji kūlgrinda ir dabar gerai matoma. Ji yra padaryta iš šalia vienas kito suklotų ir akmenimis prislėgtų rąstų. Kūlgrindos plotis 4–5 m, ilgis apie 200 m. Antroji kūlgrinda įrengta taip pat kaip ir pirmoji, tik ji yra žymiai ilgesnė. Trečiosios kūlgrindos dabartiniu metu surasti nepavyko. Ji žinoma iš žmonių pasakojimų.

Kūlgrindos, vedančios į Salduvės kalną, rodo, jog jis savo laiku buvo reikšmingas aplinkiniams gyventojams. Galimas dalykas, kad jomis ne kartą į Salduvę bėgo slėptis kalavijuočių išgąsdinti apylinkės gyventojai.

Netoli Salduvės kalno yra senas Žuvininkų kaimas. Senieji žmonės pasakoja, jog šiame kaime kadaise gyvenę žvejai. Į vakarus, kitoje ežero pusėje, ant kalnelio buvęs Šiaulių kaimas, kuriame gyvenę kareiviai-šauliai. Iš šio kaimo ilgainiui ir išaugę dabartiniai Šauliai.

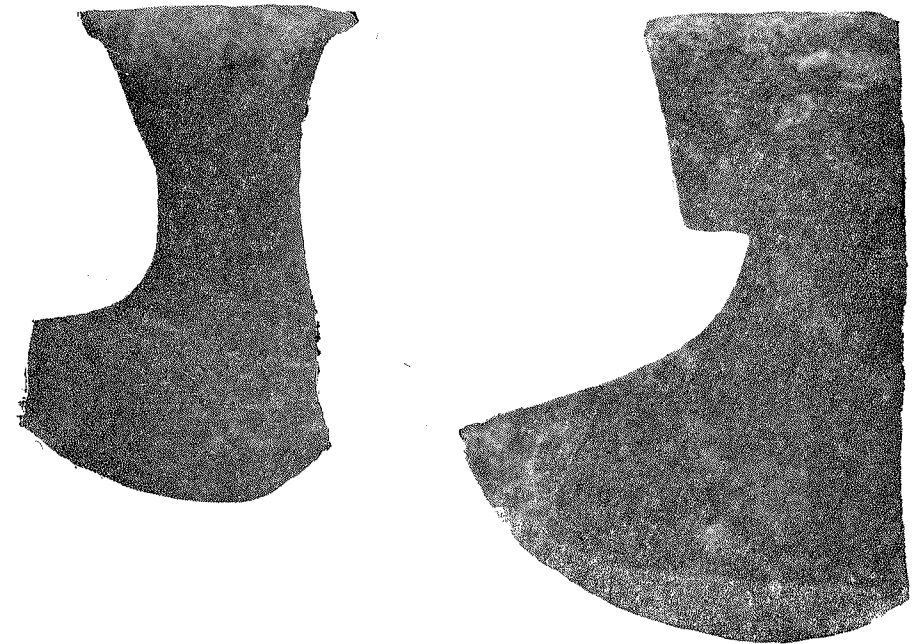


1 pav. Lepšių senkapio situacinis planas: 1 — degintiniai, 2 — griautiniai palaidojimai

Apie Šiaulių miesto kūrimosi laikotarpio gyventojus itin apščiai duomenų teikia senkapiai. Miesto kūrimosi laikotarpiui priklauso du plokštiniai kapinynai. Vienas iš jų yra Komunarų ir Gluosnių gatvių sankryžoje, o kitas dešinėje pusėje kelio Šiauliai—Radviliškis, Lepšių kaimo teritorijoje, maždaug už kilometro į pietus nuo Salduvės kalno.

Remiantis senelių pasakojimais, Lepšių kaimas yra buvęs visiškai netoli Aleksandrijos dvaro, maždaug toje vietoje, kur dabar yra Aleksandrijos plytinė. Kaimo gyventojai labai nepatikę dvaro savininkui Zubovui. Dvarininkas įsakęs jiems išsikraustyti į miestą arba į dvaro žemių pakraštį. Dalis gyventojų išsikėlė arčiau miesto, į tą vietą, kur dabar yra Lepšių kaimas. Besistatydami trobesius naujoje vietoje, jie iškasdavę žmonių kaulų ir rasdavę įvairių radinių. Atrodo, kad dalis tų radinių pateko vėlesniam Aleksandrijos dvaro savininkui, o šis padovanojo juos Šiaulių «Aušros» muziejui.

Muziejaus fonduose dalies archeologinių radinių<sup>4</sup> radimo vieta nurodoma Aleksandrijos dvaras. Šių radinių amžius atitinka Lepšių kaimo amžiui. Apklaussinėjus vietos gyventojus ir senus muziejininkus, pasirodė, kad niekas buvusio Aleksandrijos dvaro teritorijoje kito senkapio nežino. Matyt, miniemieji Aleksandrijos dvaro radiniai bus iš to paties Lepšių kaimo.



2 pav. Lepšių senkapyje rasti plačiaašmeniai kirviai

1937—1938 m. žiemą Lepšių kaimo senkapio vietoje buvo parinkta vieta naujoms miesto kapinėms, ir buvo pradėti teritorijos lyginimo darbai. Bekasant žemes, čia buvo atkasta daug žmonių kaulų ir surasta nemaža radinių. Teritorijos lyginimo darbai vyko žiemos metu, todėl daug radinių išsibarstė kartu su sušalusiomis žemėmis, nes darbininkai, dirbę akordiniu būdu, į juos nekreipė dėmesio. Tuometinio muziejaus bendradarbiai pasitenkino atsitiktinių radinių surinkimu ir nuodugnesnių tyrinėjimų nevykdė.

Kapinyną ir jo radinius liečianti dokumentacija labai menka. Yra sudarytas kapinyno situacinis planas (1 pav.), kuriame įrašytos kelios pastabos apie kapinyną, ir sudaryta radinių kartoteka. Kartotekoje yra pažymėta, su kokiais radiniais rastas aprašytasis radinys.

Iš užrašo kapinyno situaciniame plane<sup>5</sup> matyti, kad, lyginant žemės paviršių, daugiau negu 1 ha plote buvo atkasta keli šimtai palaidojimų ir surinkta apie 70 radinių<sup>6</sup>. Pietinėje kapinyno dalyje tarp griautinių palaidojimų buvo surasta degintinių palaidojimų, o vakarinėje dalyje prie griaučių jokių radinių nerasta. Stebėjimų dalyviai mano, kad vakarinėje kapinyno dalyje buvę palaidoti 1831 m. sukilimo dalyviai.

Sprendžiant iš muziejaus archeologinių radinių kartotekos aprašymų, kapinyno darbų stebėtojams pavyko kelių pavienių palaidojimų radinius surinkti kiek pilniau.

<sup>4</sup> Inv. Nr. 443—467.

<sup>5</sup> ŠAM archyvas.

<sup>6</sup> SAM 1426—1495.

Remiantis kartotekos duomenimis, kapo Nr. 17 inventorių sudarė: geležinis peilis, smiltaininis verpstukas, žalvarinis kryžminis smeigtukas su grandinėle ir su dvišakiu pakabučiu jos gale.

Kape Nr. 2 rasta: geležinis peilis, žalvarinis apkalas, panašus į peilio makšties galą, ir apkaustytas lokio nagas-amuletas (žr. 6 pav., 6).

Kape Nr. 3 buvo surasta: geležinis peilis, juostinis žiedas ir pasaginė segė rutuliniais galais, panaši į aguonines seges.

Kape Nr. 4 surasta: du geležiniai pentiniai su ant ilgų spyglių besisukančiomis žvaigždutėmis, apkaustytas lokio nagas ir penkios Vytauto laikų monetos.

Kape Nr. 5 rasta: geležinis peilis su žalvarine makštimi ir pasaginė segė aguoniniais galais.

Daugelį Lepšių senkapio radinių surinko darbininkai, todėl nustatyti kapų inventorių visiems palaidojimams neįmanoma. Daugiausia yra surinkta papuošalų, žymiai mažiau darbo įrankių ir ginklų.

Darbo įrankių grupei tenka priskirti keturis kirvius. Jie visi plačiaašmeniniai pentiniai, du su kamputomis, kiti du su apvaliomis pentimis (2 pav.). Visų keturių kirvių ašmenys platūs ir smarkiai išlenkti. Savo matmenimis ir formomis (ilgis 18–20 cm, ašmenų plotis 13–15 cm) jie visiškai panašūs į mūsų dienų kirvius.

Be abejonės, darbo įrankių grupei priklauso ir devyni peiliai bei trys žalvariniai jų makščių apkalai. Peilių geležčių ilgis 15–20 cm, plotis 1,5–3 cm. Peilių kriaunos, kaip rodo išlikusios jų dalys, daugiausia yra buvusios medinės, pritvirtinamos metalinėmis kniedėmis arba stačiai įkalant į medį peilio įtvarinę dalį. Vieno peilio suskilusios kriaunos buvo sutvirtintos karnomis. Kartu su peiliais rastosios makštys rodo, kad peiliai buvo nešiojami žalvarinėse ornamentuotose makštyse. Tarp darbo įrankių dar pamintini iš smiltainio akmens padarytas verpstukas ir geležinis skiltuvas.

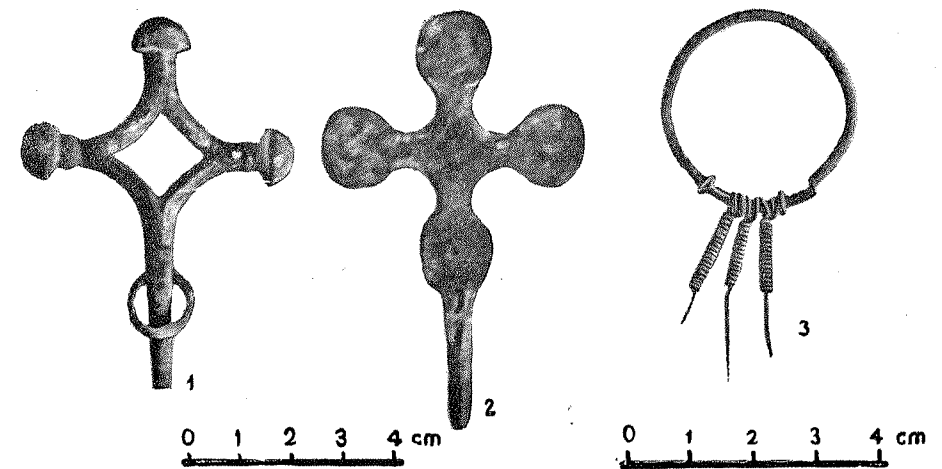


3 pav. Lepšių senkapyje rasti ietigaliai

<sup>7</sup> Aprašomieji kapai kartotekoje nėra numeruoti, kapų numeracija sąlyginė.

Ginklų grupei tenka priskirti šešis ietigalius, smogiamąjį peilį ir kalaviją. Ietigaliai palyginti neilgi—14–24 cm, su trumpomis įmovomis (3 pav.). Ietigalių plunksnos siauros ir plokščios, tik dviejose yra kiek ryškiau įžiūrimas rombinis piūvis. Smogiamasis peilis panašus į šautuvų durtuvus. Įdomesnis yra kalavijas. Masyvi jo kryžma ir sunkus svarstis rankenos gale primena vadinamuosius vikinginius kalavijus.

Papuošalų yra žymiai daugiau ir įvairesnių. Iš galvos papuošalų terasti du antsmilkiniai, padaryti iš plonos žalvarinės vielos lankelių. Prie vieno antsmilkinio lankelio pritvirtinta iš žalvarinės vielos susukta ąselė, į kurią



4 pav. Lepšių senkapyje rasti papuošalai: 1 — kiaurakryžmis smeigtukas, 2 — kryžminis smeigtukas, 3 — antsmilkinis

įkabinti du cilindriniai pakabučiai. Antrojo antsmilkinio lankelyje įkabintos trys plonesnės vietoje apvyniotos vielės (4 pav., 3).

Lepšių kapinyne surastų smeigtukų tarpe yra vienas kiaurakryžmis. Dviejų kryžminių smeigtukų galvutės ornamentuotos plona sidabro plokštele su iškiliais kugeliais kryžmų galuose (4 pav., 1, 2).

Kapinyne rasta net aštuoniolika segių (5 pav.). Daugiausia iš jų yra pasaginių, gyvuliniais galais. Kitų segių grupių rasta mažesniais kiekiais. Po vieną pasaginių segių rasta aguoniniais, konusiniais, vyniotais galais (5 pav., 3). Be šių, dar rasta viena lankinės segės kojėlė.

Karolių surinkta viena apvara. Ji sudaryta iš stiklinių karoliukų, žalvarinių įvijėlių ir žalvarinio ažūrinio pakabučio.

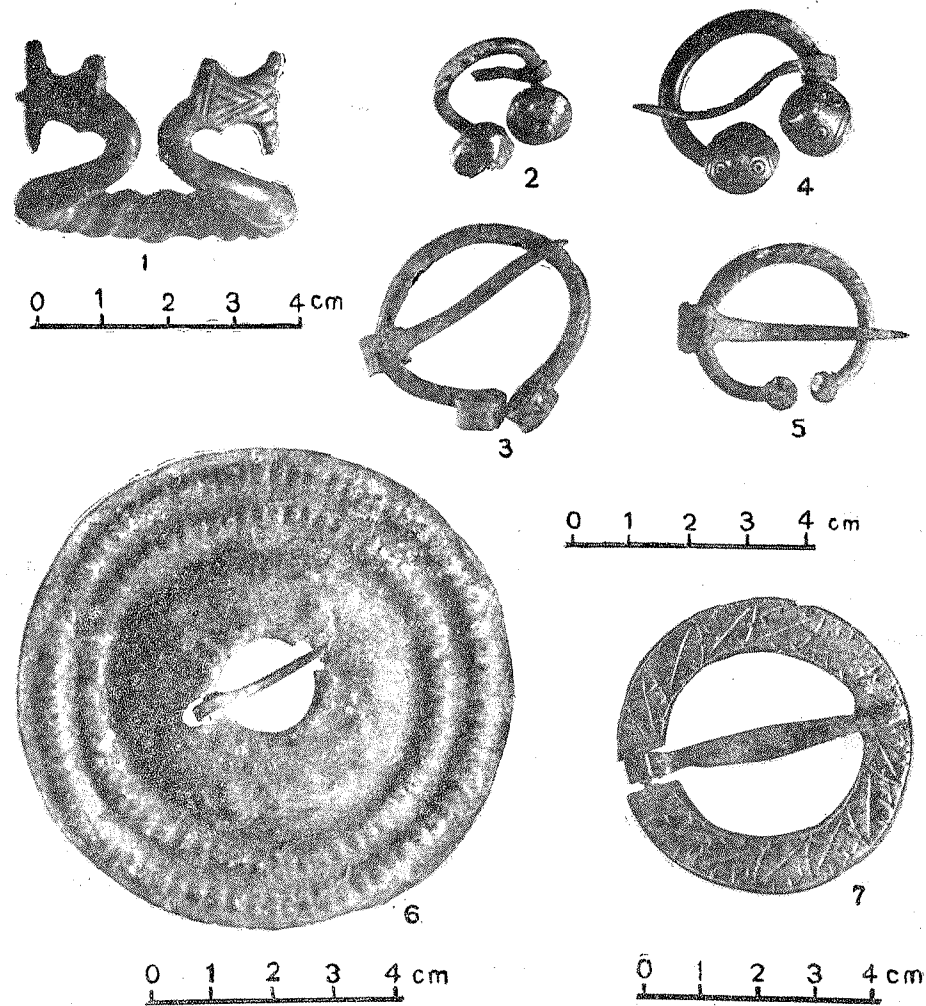
Senkapyje rasta gana daug ir įvairių pakabučių: rombinės formos, kryžminių ir mažų skambučių pavidalo. Iš skardelių padarytieji pakabučiai ornamentuoti brūkšneliais ir iššampuotais kugeliais. Prie pakabučių grupės tenka priskirti ir apkaustytus lokio nagus bei rakto formos amuletus (6 pav.).

Niekuo nesiskiria nuo šiandieninių senkapyje rastosios diržų sagtys.

Lepšių senkapyje rasta net devyniolika žiedų (7 pav.). Du žiedai pintiniai iš žalvarinės vielos su praplatintu priekiu, vienas pintinis sidabrinis, devyni žiedai su praplatintais priekiais ir užsikeičiančiais galais. Penki iš jų padaryti iš vielos, žiedų priekiai pastorinti ir tordiruoti. Vienas žiedas yra buvęs su stikline akimi. Likusieji žiedai juostiniai, panašūs į dabartinius. Prie aprangos dalykų reikia priskirti du pentinus su didelėmis ir aštriomis žvaigždutėmis (8 pav.). Čia suminėti radiniai tikriausiai sudaro tik labai mažą dalį buvusiojo senkapio radinių. Kai kurie radiniai, pavyzdžiui, kiaurakryžminis smeigtukas, pasaginės segės aguoniniais ir konusiniais galais,

rodo, kad žmonės čia buvo laidojami jau nuo VIII—X šimtmečių, o monetos rodo, jog žmonės čia buvo laidojami iki XIX a. Dauguma Lepšių senkapio radinių datuoti XIV—XVI a.

Siaulių mieste yra dar vienas XIV—XVI a. senkapis. Bandomieji tyrimai šiame kapinyne buvo vykdomi 1954 m. rudenį.



5 pav. Lepšių senkapyje rastosios segės: 1 — pasaginė segė gyvuliniais galais, 2, 4 — pasaginės segės aguoniniais galais, 3 — pasaginė segė vyniotais galais, 5 — pasaginė segė su apskritomis buoželėmis, 6 — apskritinė plokštelinė segė, 7 — žiedinė segė-sagtis

Tyrinėtas kapinynas yra aptiktas Komunarų gatvėje Nr. 89. Šioje vietoje dar pirmojo pasaulinio karo metu buvo iškasama žmonių kaulų ir įvairių radinių. 1950—1954 m. laikotarpiu šiame plote buvo pradėta statyti individualinius namus. Kasant jiems pamatus, buvo iškasama daug žmonių kaulų ir radinių. 1954 m. rudenį Siaulių «Aušros» etnografinio muziejaus čia atliko bandomojo pobūdžio tyrimus, kurių metu buvo ištyrinėtas 6×4 m plotas. Jame buvo surasti aštuoni palaidojimai.

Kape Nr. 1 buvo rastas vaiko palaidojimas (9 pav.). Griaučiai gulėjo pietvakarių kryptimi, kaulai buvo labai sutrūniję. Kaklo srityje rastas pa-

kabutis-skambutis, dešinėje krūtinės pusėje — didelė, 10 cm skersmens žalvarinė plokštelinė segė, o ties juosmeniu — geležinis peilis.

Už 40—60 cm, lygiagrečiai su pirmuoju palaidojimu, buvo atkastas kapas Nr. 2. Šiame kape buvo palaidotas vyras. Prie dešiniojo jo petikaulio rastas žalvarinis pakabutis-skambutis, ties juosmeniu — geležinė sagtis, krūtinės srityje — geležinė pasaginė segė, ant dubens kaulų — geležinis peilis.

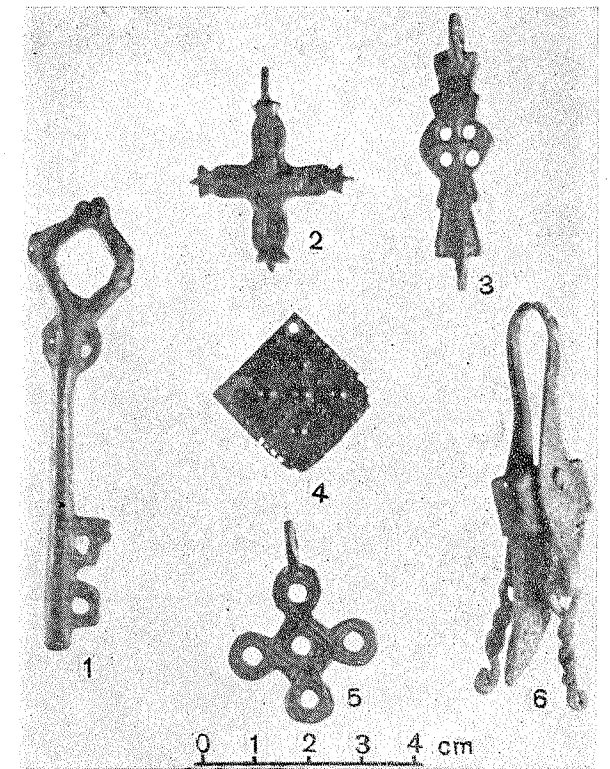
Lygiagrečiai su pirmaisiais dviem kapais, vienas metras nuo antrojo kabo, rastas trečias kapas. Jame virš griaučių aptiktas 1—2 cm storio sutrūnijusio medžio sluoksnis. Prie griaučių dešinėsios rankos alkūnės rastas ietigalis, peilis ir pentinis plačiašmenis kirvis. Tarp kojų blauzdikaulių rasta žalvarinė sagtis ir geležinis skiltuvas (10 pav.).

Toje pačioje palaidojimų eilėje rastas ir dvigubas kapas Nr. 4—5. Iš palaidojimo šonų ir vieno galo aptikta sunykusio skobtinio karsto likučiai. Atpreparavus kapą, paaiškėjo, kad šiame kape būta dviejų palaidojimų. Sprendžiant iš kaulų smulkumo, griaučiai priklauso vaikams. Iš kaulų padėties matyti, kad palaidojimai yra buvę perkasti. Tarp griaučių buvo surasta Lietuvos didžiojo kunigaikščio Vytauto laikų moneta, du peiliukai, apkaustytas lokio nagas, apskritinė žvaigždutės formos segė, du antsmilkiniai, rombo formos pakabutis ir žalvarinis žiedas.

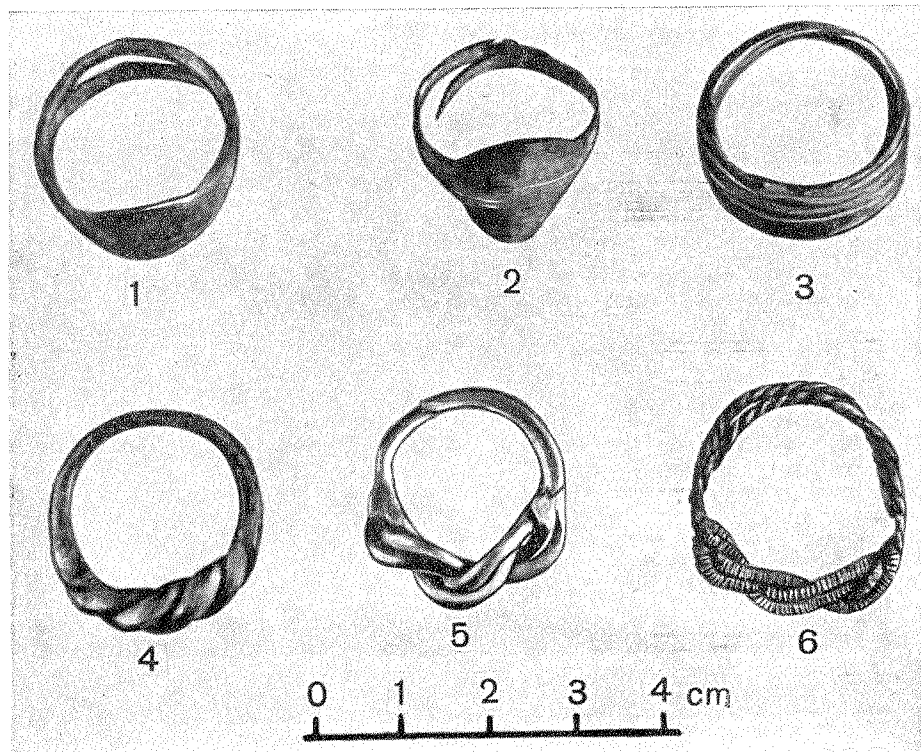
Paskutinis palaidojimų eilėje buvo kapas Nr. 6. Šio palaidojimo griaučiai išlikę labai gerai. Prie žandikaulio ir čiurnio kaulų surasti du peiliai, ties juosmeniu — du žalvariniai žiedai ir skiltuvas.

Kita palaidojimų eilė, matyt, yra į pietvakarius nuo antrosios, maždaug 1—1,5 m nuo pirmosios. Vykdam tyrimus, antroje eilėje tebuvo atkasti tik du palaidojimai: kapas Nr. 7 ir Nr. 8 (11 pav.).

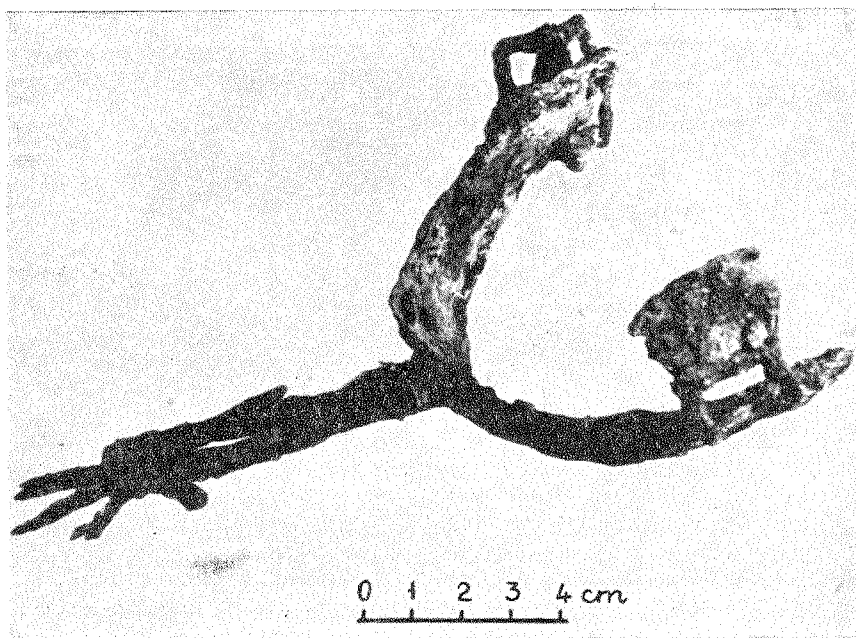
Kape Nr. 8 labai gausu radinių. Jame griaučiai, skirtingai nuo visų kitų palaidojimų, gulėjo šiaurės rytų kryptimi. Sprendžiant iš griaučių ir kape rastųjų įkapių, čia buvo palaidota moteris. Virš ir šalia griaučių pastebėta medžio puvėsių sluoksniai. Griaučiai krūtinės srityje labai suspausti, matyt, mirusioji buvo palaidota skobtiniame karste. Kaklo srityje rasta išbarslytų karolių (12 pav.). Jie sudaryti iš pragręžtų sraigių kiautelių su vietomis įterptais iš sidabrinių monetų padarytais pakabučiais. Dešinėje krūtinės pusėje rasta net trys segės: vytinė pasaginė, pasaginė gyvuliniais galais (13 pav., 3) ir plokštelinė apskritinė (13 pav., 5). Ant kairiosios



6 pav. Lepšių senkapio radiniai: 1 — žalvarinis raktelis, 2 — žalvarinis kryžiukas-pakabutis, 3 — azūrinis pakabutis, 4 — rombo formos pakabutis, 5 — azūrinis pakabutis, 6 — apkaustytas lokio nagas



7 pav. Lepšių senkapyje rasti žiedai: 1, 2, 3 — praplatinta priekine dalimi, 4, 5, 6 — pinta priekine dalimi



8 pav. Pentinas iš Lepšių senkapiro

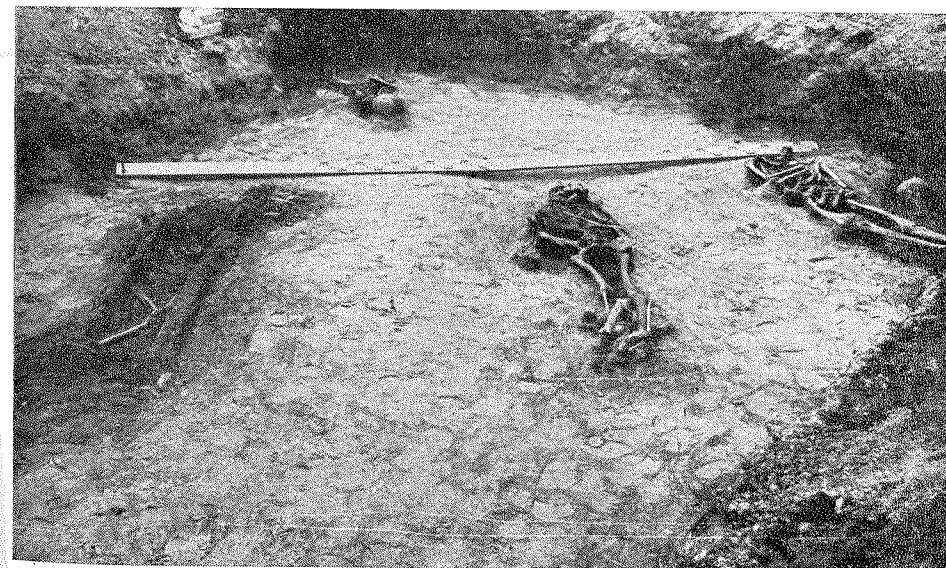


9 pav. Šiaulių senkapiro (Komunary g. Nr. 89) kapas Nr. 1

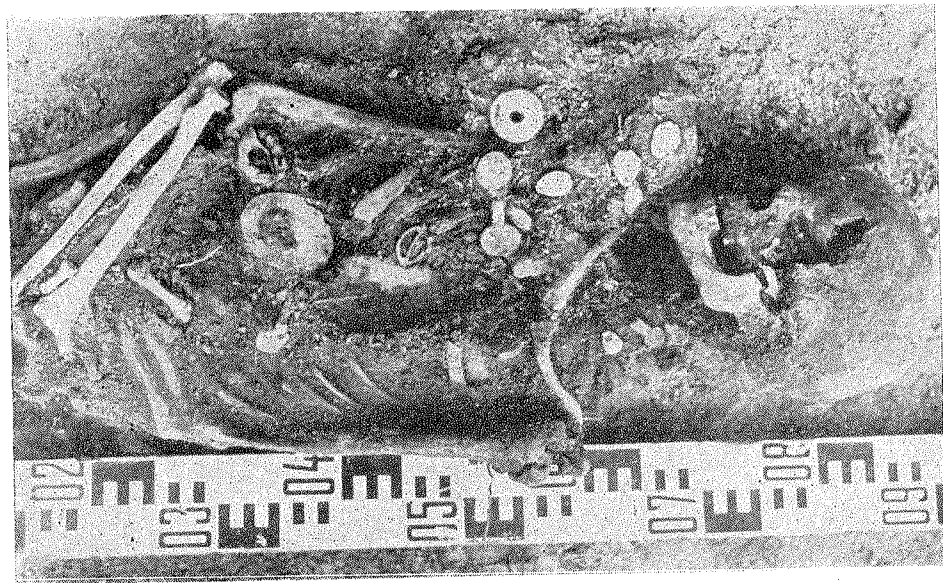
rankos piršto užmautas juostinis žiedas (13 pav., 4). Ties dešiniuoju petim gulėjo kalkakmenio verpstukas (13 pav., 1), o po kairiosios rankos kaulais — adata.

Kapinyne Komunary gatvėje Nr. 89 radiniai, sprendžiant iš rastųjų kunigaikščio Vytauto laikų monetų, datuoti XIV a. pabaiga—XV a. pradžia. Daugelis radinių savo formomis atitinka Lepšių kaimo senkapiro radinius.

Abu šie kapinytai rodo, kad Šiaulių gyventojai XIV—XV a. dar buvo išlaikę senas laidojimo tradicijas ir savo mirusiesiems į kapą dar dėdavo darbo įrankius, ginklus ir papuošalus. Matyt, gyventojai dar tebesilaikė



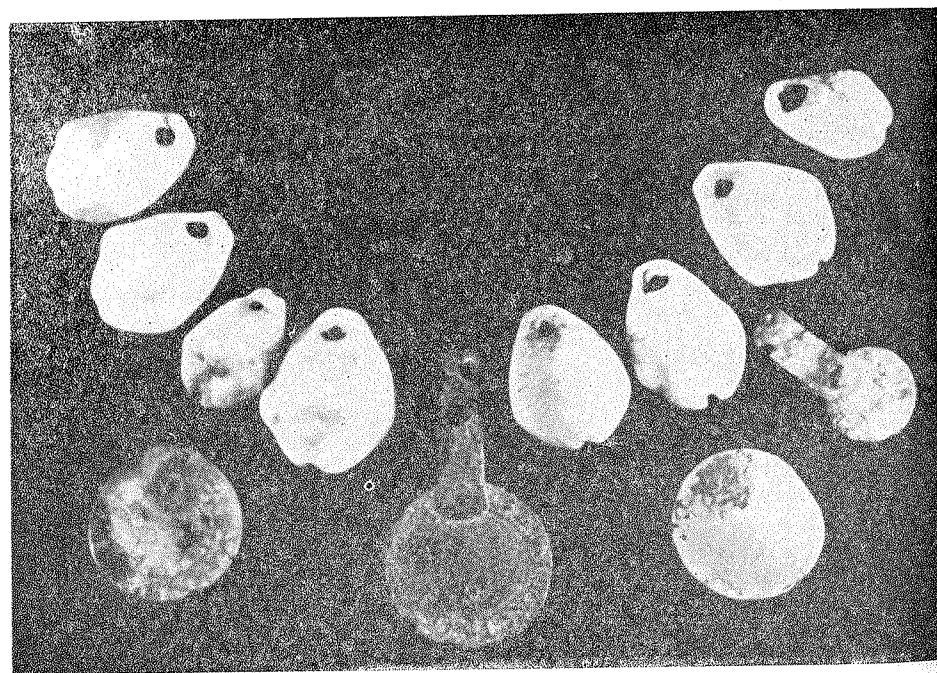
10 pav. Šiaulių senkapiro bendras perkamos vaizdas



11 pav. Moters kapo Nr. 8 bendras vaizdas

pagoniškos religijos, nepaisant to, kad kalavijuočiai jau išstisus du šimtmečius čia ugnimi ir kalaviju platino krikščionybę. Lepšių senkapyje rastos XVI—XVII a. monetos ir kiti radiniai rodo, kad dar ir XVIII a. buvo išlikę senųjų laidojimo tradicijų liekanų.

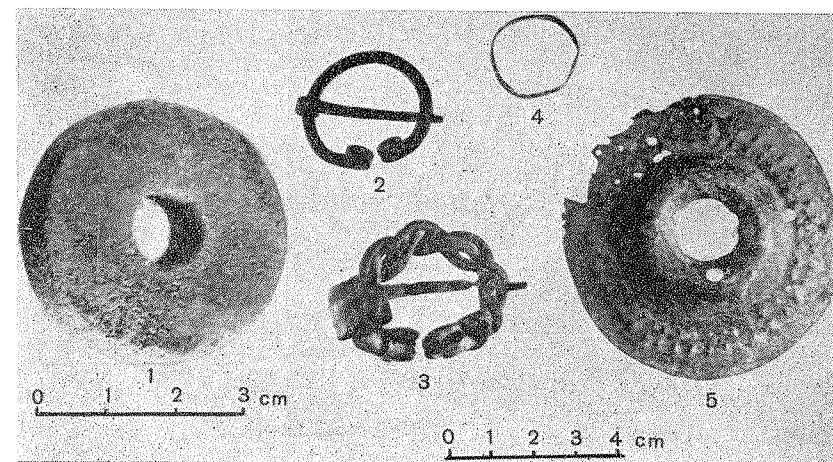
Komunary gatvės kapinyno radinių analizės rodo, kad moters palaidojimo karoliai-sraigų kiauteliai yra ne vietinės kilmės, o atvežti iš Viduržemio jūros pakraščių. Ne vietinės yra ir monetos, iš kurių padaryti paka-



12 pav. Karoliai-sraigų kiauteliai ir monetų pakabučiai. Kapas Nr. 8

bučiai karoliams pajvairinti. Šie radiniai rodo, kad XIV—XV a. šiauriečiai turėjo palaikyti prekybinius ryšius su tolimais kraštais.

Siaulių miesto vėlyvųjų kapinynų tyrinėjimai rodo, jog šių kapinynų radiniai yra gausūs ir įvairūs. Tokių kapinynų tyrinėjimas gali duoti daug



13 pav. Kapo Nr. 8 įkapės: 1 — kaikakmenio verpstukas, 2 — pasaginė segė vyniotais galais, 3 — pasaginė segė gyvuliniais galais, pintu lankeliu, 4 — žiedas, 5 — apskritinė plokštelinė segė

medžiagos XIII—XVI a. žmonių aprangos, darbo įrankių, ginklų ir laidojimo tradicijų kitėjimui pažinti. Rastųjų monetų studijos padėtų nustatyti šios teritorijos senų laikų ekonominius ryšius su kitais kraštais.