

Panašių brūkšnelių šlampu ornamentuotos keramikos fragmentų rasta Dusetų rajono Vozgėlių ir Velykuškio piliakalniuose. Yra duomenų, kad taip ornamentuotos keramikos rasta ankstyvame Petrašiūnų piliakalnyje, Dusetų raj. Sios keramikos datavimas iki šiol dar nėra galutinai paaiškėjęs.

Kalbant apie puodų ornamentą, negalima nepaminti, jog tokiu brūkšnelių šlampu buvo papuošti trys aukščiau minėti verpstukai (3 pav., 1, 2).

Taigi, Juodonių gyvenvietės tyrinėjimai, nors buvo vykdomi nedidele apimtimi, davė tokių retų radinių, kaip kaplys, kaulinės šukos, žalvarinis kaklo papuošalas. Čia buvo rasta radinių, kurie pirmą kartą aptinkami Lietuvos archeologinėje medžiagoje, būtent, neaiškios paskirties rago dirbinys ir dalis keramikos.

Susipažinus su Juodonių gyvenvietės kultūriniu sluoksniu ir jame rasta dirbiniais, iškyla jos datavimo klausimas. Šį klausimą išspręsti sunkina ta aplinkybė, kad tyrinėjimai buvo bandomojo pobūdžio ir buvo atidengta tik nedidelė gyvenvietės dalis. Nepaisant to, rastoji medžiaga duoda duomenų nustatyti apytikrą paminklo chronologiją.

Kaip buvo nurodyta, gyvenvietėje labai negausu kaulinių įrankių; išskyrus galastuvus, kitų akmeninių dirbinių nėra; visiškai nerasta brūkšniuotosios keramikos, o šie radiniai yra ypač būdingi m. e. I tūkstantmečio pradžios Lietuvos piliakalniams²¹.

Vietoj to, Juodonių gyvenvietėje gausu grublėtosios keramikos, kuri būdinga Lietuvos piliakalniams bei gyvenvietėms ypač nuo III—IV a. iki VII—VIII a.²² Taip pat čia rastas I tūkstantmečio viduriui būdingas kaklo papuošalas su pakabučiais, VII—VIII a. ramentiniai smeigtukai ir kt.

Taigi, daugelis 1958 metais rastų dirbinių leidžia Juodonių gyvenvietę skirti V—VIII a. Yra pagrindo manyti, kad čia bus aptikta ir žymiai ankstyvesnių dirbinių. Tačiau tas faktas, kad nemažą viršutiniojo gyvenvietės sluoksnio radinių procentą sudaro žiestoji keramika, rodo, jog čia gyventa ir vėliau, būtent X—XII a.

Tolesni gyvenvietės bei piliakalnio platesnio masto tyrinėjimai papildys turimą medžiagą ir duos tikslesnių duomenų šio paminklo chronologijai bei jo vietai kitų Lietuvos TSR archeologinių paminklų tarpe nustatyti.

²¹ A. Tautavičius, Rytų Lietuva..., 72—93.

²² Ten pat, 102—105.

DIRŽIŲ KAPINYNAS

O. NAVICKAITĖ

Diržių kapinynas yra Linkuvos rajono Bardiškių apylinkės Karolio Poželos vardo kolūkyje. Jis yra įrengtas nežymioje natūralioje kalvoje, dešinėje Linkuvos—Žeimelio kelio pusėje. Pro kapinyną iš pietų ir pietryčių pusės teka Berštelio upelis (1 pav.).

Kapinynas dabartiniu metu yra smarkiai suardytas. Iš jo nuolatos imamas žvyras, todėl yra susidariusios dvi didžiulės 50×25 m dydžio duobės. Pačiame kapinyno centre pastatyta Diržių septynmetė mokykla ir prie jos įrengtos sporto aikštelės. Be to, didelė jo dalis suardyta ariant lauką, kasant bulviarūsius, statant gyvenamus ir ūkinius pastatus bei apsodinant medžiais mokyklos sklypą. Kapinynas, sprendžiant iš vietinių žmonių pasakojimų, užėmęs maždaug 2 ha žemės plotą.

Statant mokyklą bei vykdamas įvairius žemės judinimo darbus, vietiniai gyventojai nuolatos rasdavo žmonių kaulų ir įvairių geležinių bei žalvarinių dirbinių. Randamomis senienomis iki šiolei niekas nesidomėjo ir todėl jos, nepatekusios į muziejų rinkinius, išsimetė. Dalis šių dirbinių, ypač geležinių, kalvėse buvo perdirbtos ir panaudotos įvairiems ūkio reikmenims.

Apie šio kapinyno buvimą bei jo ardymą buvo sužinota tik 1957 m. rudenį. Ryšium su tuo tais pačiais metais buvo atlikti bandomieji jo kasinėjimai¹.

Kasinėjimus vykdė Lietuvos TSR Mokslų akademijos Istorijos instituto aspirantė O. Navickaitė ir Istorijos-etnografijos muziejaus bendradarbis V. Urbanavičius.

Tyrinėjimų metu, atsižvelgiant į kapinyno ardymą, buvo stengtasi iširti tą jo dalį, kuriai grėsė galutinis sunaikinimas. Buvo kasamos 6 perkastos: trys žvyroduobės rytiniame ir pietiniame pakraštyje ir trys pietinėje kapinyno dalyje, kurioje buvo numatyta įrengti teniso aikštelės. Perkastų dydis 10×4 m (tiksliai viena I perkasa turėjo 12 m ilgio).

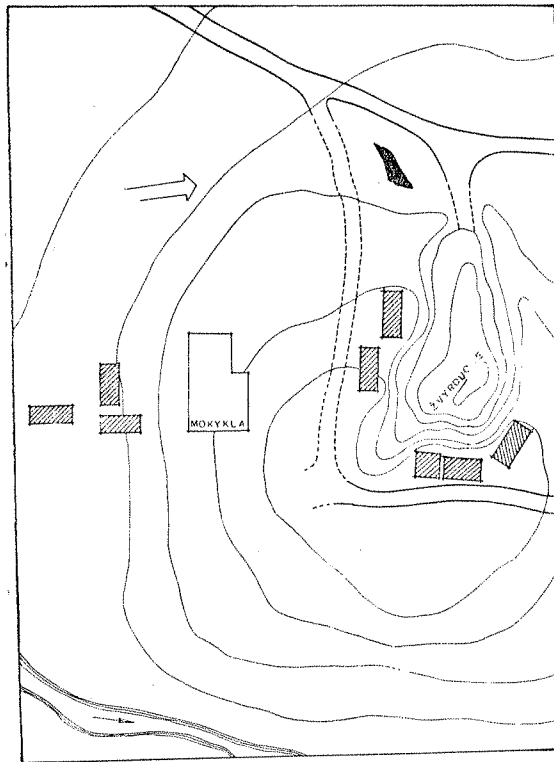
Šiose perkasose buvo atidengti 9 griautiniai žmonių kapai: du su įkapėmis, kiti be įkapių.

Suardytas kapas Nr. 1 buvo aptiktas žvyroduobės rytiniame pakraštyje, I perkasoje, 30 cm gylyje nuo žemės paviršiaus. Iš kaulų paminėtina tiksliai mirusiojo kaukolė ir rankų kaulų dalis. Kaukolė gulėjo šiaurės rytų kryptimi. Įkapių prie mirusiojo nerasta, tačiau, sprendžiant iš pažaliavusių rankų kaulų, matyti, kad mirusysis buvęs palaidotas su žalvariniais daiktais.

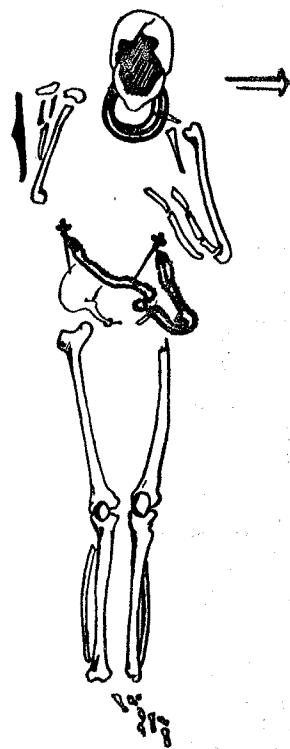
Geriausiai išlikęs kapas Nr. 2. Jis buvo aptiktas 35 cm gylyje, 60 cm į šiaurę nuo kapo Nr. 1. Mirusysis čia buvo palaidotas 170 cm ilgio ir 70 cm pločio duobėje, kuri iš aplinkinio graužo išsiskyrė tamsesne žeme. Griaučiai gerai išsilikę. Iš griaučių padėties matyti, kad mirusysis buvo palaidotas

¹ Tyrinėjimų dienoraštis yra MAII, o radiniai — IEM.

aukštiekninkas, galva į vakarus, lygiagrečiai ištiestomis ir per pėdas sukryžiuotomis kojomis. Rankos sulenktos smailiu kampu ir sudėtos ant krūtinės taip, kad pirštų kaulai siekia smakrą (2 pav.). Sprendžiant iš įkapių, atrodo, kad čia buvo palaidota moteris. Jai ant kaklo buvo uždėtos trys žalvarinės užkeistais ramentiniais galais antkaklės; ant krūtinės — du žalvariniai kryž-



1 pav. Kapinyno situacijos planas



2 pav. Kapas Nr. 2

miniai smeigtukai. Vienas jų buvo prie dešinėsios rankos alkūnės kaulo ir gulėjo tiesiai galvute į kaukolės pusę, antrasis buvo žemiau kairiosios rankos alkūnės kaulo ir gulėjo įstrižai ta pačia kryptimi. Abu šie smeigtukai prie sąselės turėjo po vieną pritvirtintą pusbėnelio formos pakabutį ir buvo sujungti dviem gana ilgomis žalvarinėmis grandinėlėmis. Grandinėlių ilgis 90 cm. Smeigtukai ir pakabėlės buvo padengti sidabru ir ornamentuoti metaloplastiniu būdu (3 pav.).

Prie dešinėsios rankos alkūnės kaulo iš išorinės pusės koteliu į viršų ir ašmenimis į griaučių pusę gulėjo 16 cm ilgio geležinis lenkta viršūne peiliukas. Žemiau dubens kaulų pastebėta 2 cm skersmens plona geležinė grandėlė. Prie peilio įkotės išlikę medinio koto fragmentų.

Pakėlus griaučius, jokių kitų radinių bei organinės medžiagos liekanų nepastebėta.

Apardytas kapas Nr. 3 buvo atidengtas pietinėje žvyruobės pusėje, II perkasoje. Tarp išlikusių griaučių pažymėtini stuburo, dubens ir kojų kaulai. Mirusysis čia buvo palaidotas 30 cm gylyje nuo žemės paviršiaus, aukštiekninkas, pietvakarių kryptimi, 225° kampu, ištiestomis ir per kelius suglaustomis kojomis (4 pav.). Rankų kaulai suardyti ir pažaliavę, matyt, nuo buvusių žalvarinių dirbinių. Įkapių dalis, atrodo, taip pat ne pirminėje

padėtyje. Tai rodo galvos srityje į žemę įsmeigtas geležinis įmovinis rombine plunksna ietigalis. Jo visas ilgis 17 cm, plunksnos — 7 cm. Ant išlikusio rankos kaulo buvo žalvarinė juostinė trikampio skersinio piūvio apyrankė, ornamentuota aplink einančiais grioveliais, o iškilimai tarp jų — skersiniais ranteliais (5 pav.). Ant dubens kaulo gulėjo geležinio tiesia nugarėle peiliuko fragmentas. Prie kairiosios kojos blauzdikaulio buvo rasta kažkokio geležinio, sunykusio, neišskios paskirties dirbinio fragmentas.

Nuimant griaučius, dar buvo rasta trys geležinės ylos fragmentai.

Šis kapas išsiskiria iš kitų tuo, kad mirusiojo galvos srityje ir iš abipus kojų buvo padėta po vieną 20×20 cm dydžio akmenį. Tai retas reiškinys šiaurinėje Lietuvoje, jis daugiausia būdingas centrinei Lietuvai.

Kiti šeši kapai rasti be įkapių. Jie visi buvo atidengti kapinyno pietinėje dalyje, tai yra kitoje, negu pirmieji kapai, mokyklos pusėje. Iš III ir IV perkasoje atidengtų kapų matyti, kad mirusieji čia buvo laidoti eilėmis, 60—70 cm atstumu vienas nuo kito, šiaurės vakarų 300—330° kryptimi, aukštiekninki, ištiestomis kojomis ir ant krūtinės sudėtomis rankomis. Rankų padėtis beveik visuose kapuose vienoda, būtent, viena sulenkta smailiu, o kita stačiu kampu.

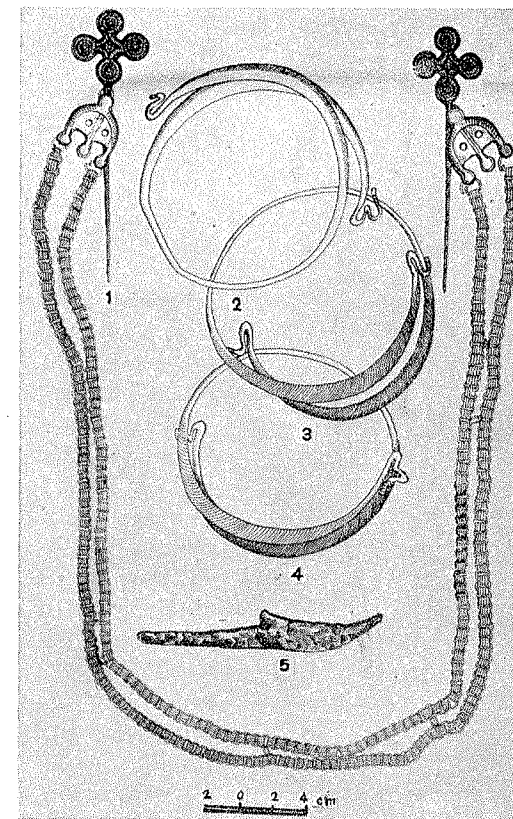
Dalis šių kapų taip pat aparadyta. Be to, šalia gerai išlikusių bei apardytų kapų, visose tyrinėtose perkasoje buvo aptikta pavienių suardytų žmonių, daugiausia jų galūnių, kaulų.

Aukščiau aprašytieji kapai rodo, jog dalis mirusiųjų čia buvo laidota su įkapėmis: darbo įrankiais, ginklais ir papuošalais. Dideliu radinių gausumu bei jų formų įvairumu kapinynas nepasižymėjo, tačiau jie yra nauji ir literatūroje neskelbti. Kad susidarytų pilnesnis įkapių vaizdas, apibūdinsime ir iš vietinių gyventojų gautus bei atsitiktinai šio kapinyno teritorijoje surinktus daiktus.

Visus šio kapinyno dirbinius galima suskirstyti į tris pagrindines grupes: darbo įrankius, ginklus ir papuošalus.

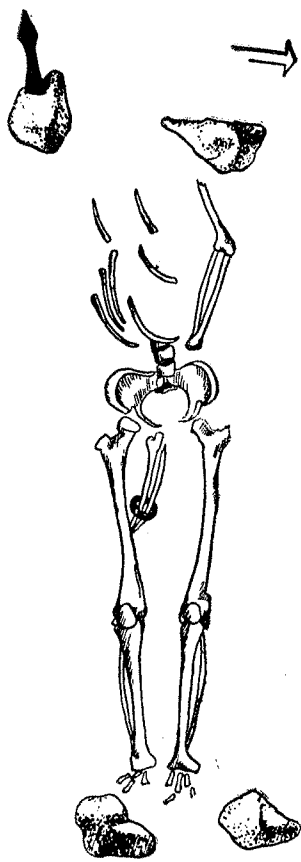
Darbo įrankių kapinyne rastą labai nedaug. Tai geležiniai lenkta viršūne ir tiesia nugarėle peiliai, kurie kartais dar yra vadinami dalgelėmis, ir geležinės ylos.

Geležinių lenkta viršūne peilių rasta tik du, vienas kape Nr. 2 ir vienas atsitiktinis, gautas iš vietinių gyventojų. Jie yra nedideli, 17 ir 21 cm ilgio (3 pav., 5; 6 pav., 1). Tokie peiliai yra būdingi šiaurinei Lietuvai,



3 pav. Kapo Nr. 2 radiniai: 1 — žalvariniai kryžminiai smeigtukai, sujungti grandinėlių eilėmis, 2, 3, 4 — žalvarinės užkeistais ramentiniais galais antkaklės, 5 — geležinis lenkta viršūne peiliukas

ypač jų nemažai rasta Linksmučiuose, Pakruojo raj.², vienas žinomas iš Paluknio, Tytuvėnų raj.³ ir trys iš 1949 m. tyrinėto Degėsių kapinyno⁴. Vidurio ir rytų Lietuvoje rasti lenkti peiliai yra kiek skirtingos formos, jų iš-



4 pav. Kapas Nr. 3

lenkti daugiau patys ašmenys ir kotelis, o ne viršūnė. Identiškių peilių nemažai rasta ir kaimyninėje Latvijoje, ypač Zemgaloje ir Latgaloje⁵. Chronologiniu atžvilgiu lenkta viršūnė peiliai priklauso I mūsų eros tūkstantmečio antrajai pusei.

Šalia minėtų lenkta viršūnė peilių, atsitiktinai rastas ir vienas tiesia nugarėle geležinis peiliukas, kuris savo forma neišsiskiria iš kitų geležies amžiaus peiliukų (6 pav., 2).

Prie darbo įrankių priklauso ir kape Nr. 3 rasta geležinės ylos dalis.

Be darbo įrankių, kapinyne surasta ir ginklų — ietigalių, tačiau labai nedaug, vos trys egzemplioriai. Vienas jų rastas kape Nr. 3, du gauti iš vietinių gyventojų. Ietigaliai pagal įtvėrimą į kotą skiriami į dvi grupes: įmovinius ir įtvėriamuosius.

Įmoviniai ietigaliai rasti du: vienas kape Nr. 3, kitas atsitiktinai. Ietigalis iš kape Nr. 3 turėjo 17 cm ilgio ir 7 cm rombo formos plunksną (5 pav., 3). Jo įmova gana plati — 2,8 cm skersmens. Įmovoje dar žymu buvusio medinio koto liekanų.

Paralelių šiam ietigaliui daugiausia rasta šiaurinėje ir rytinėje Lietuvoje bei gretimuose Baltarusijos TSR rajonuose⁶.

Skirtingos nuo aprašytojo ietigalio formos yra antrasis įmovinis ietigalis. Jis vietoj rombinės plunksnos turi profiliuotą (6 pav., 4). Visas ietigalio ilgis — 28 cm, plunksnos — 18 cm, įmova — 10 cm. Plunksnos plotis profiliuotoje dalyje — 4,5 cm, neprofiluotoje — 2,5 cm. Įmova skersmuo — 3 cm.

Profiluotieji ietigaliai, kaip ir su rombine plunksna, daugiausia buvo aptikti rytų, šiaurės ir iš dalies vidurio Lietuvoje⁷. Jie taip pat pažįstami ir

² R. Volkaitė-Kulikauskienė, Linksmučių (Pakruojo raj., Šiaulių sr.) kapinyno 1948 m. tyrinėjimų duomenys. — Lietuvos istorijos instituto darbai, 1, 306—307, Vilnius, 1951. Peiliukai yra IEM.

³ T. Dowgird, Melžyn-kapas pod Jasnogórką. Odbitka z Pamiątnika Fizyograficznego, 6, lent. IV: 7, Warszawa, 1886.

⁴ IEM.

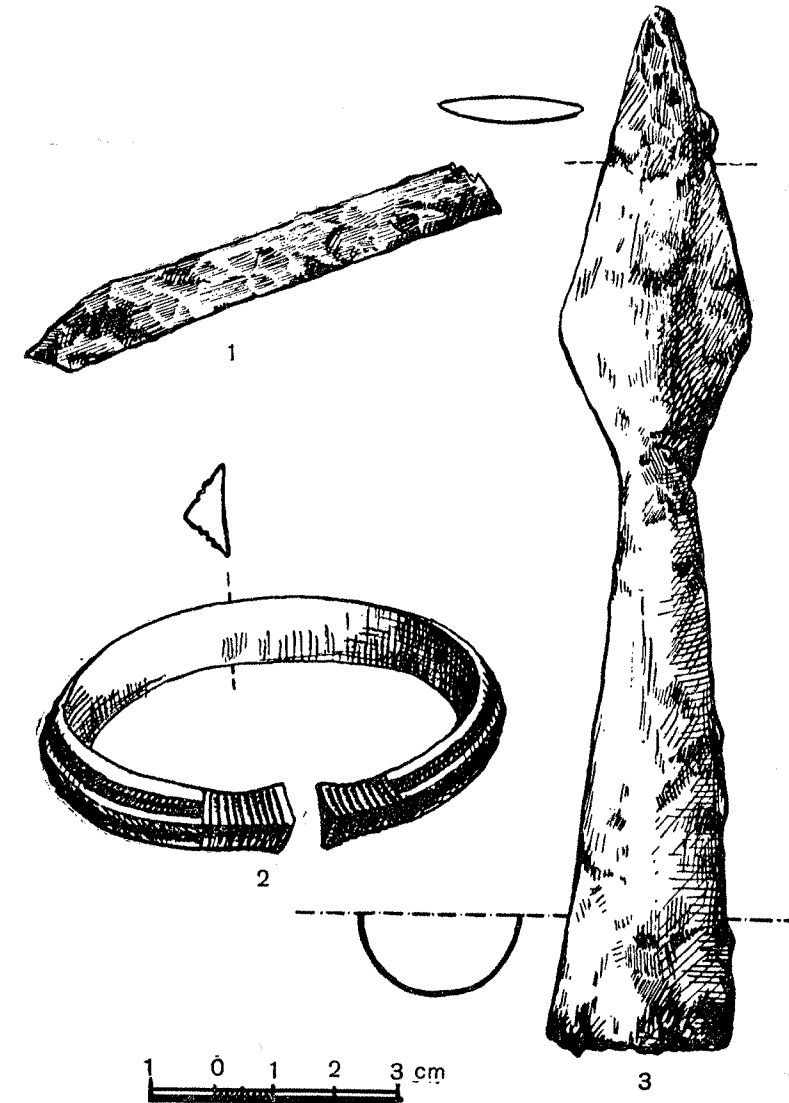
⁵ H. Moora, Die Eisenzeit in Lettland bis etwa 500 Nr. Chr., 2, lent. XXXII: 1—3, Tartu—Dorpat, 1939; H. Moora, Pirmatnējā kopienas iekārta un agrā feodalā sabiedrība Latvijas PSR teritorijā, 105, lent. 68: 1, Rīga, 1952.

⁶ Junkilai, Jonišķio raj. (SAM inv. Nr. 647: 9); Jonelaičiai, Šiaulių raj. (SAM inv. Nr. 349); Ivaškai, Jonišķio raj. (SAM inv. Nr. 1547); Linksmučiai, Pakruojo raj. (IEM); Popai, Trakų raj. (Trakų Kraštotyros muziejus). Be to, žr. A. Tautavičius, Rytų Lietuva pirmajame mūsų eros tūkstantmetyje. Disertacijos rankraštis yra MAI, 203, 3 išnaša, Vilnius, 1954.

⁷ Eiguliai, Kauno raj. (KVDM); Gibaičiai, Šiaulių raj. — Šiaulių Metraštis, 4, 9, pav. 8, 9 (1933); Linkaičiai, Jonišķio raj. (SAM); Linksmučiai, Pakruojo raj. (IEM). Rytų Lietuvoje radimo vietas žr. A. Tautavičius, Rytų Lietuva..., 203, 7 išnaša.

kaimyniniuose kraštuose: Latvijoje⁸, Estijoje⁹, buvusių Rytprūsių srityje¹⁰ ir Baltarusijos TSR teritorijoje¹¹.

Prie antrosios grupės ietigalių priklauso vienas vietinių gyventojų rastas ietigalis. Jis buvo su pailgo lauro lapo formos plunksna ir ilga smaila į kotą įtvėriamąja dalimi (6 pav., 3). Visas ietigalio ilgis 27 cm, plunksnos — 17 cm.



5 pav. Kape Nr. 3 radiniai: 1 — geležinio peiliuko dalis, 2 — žalvarinė juostinė apyrankė, 3 — geležinis įmovinis rombine plunksna ietigalis

⁸ H. Moora, Die Eisenzeit..., 518—519, lent. XXXVIII: 6, 7; Latviešu kultūra senatnē, lent. XVI: 1, XIX: 6, Rīga, 1937.

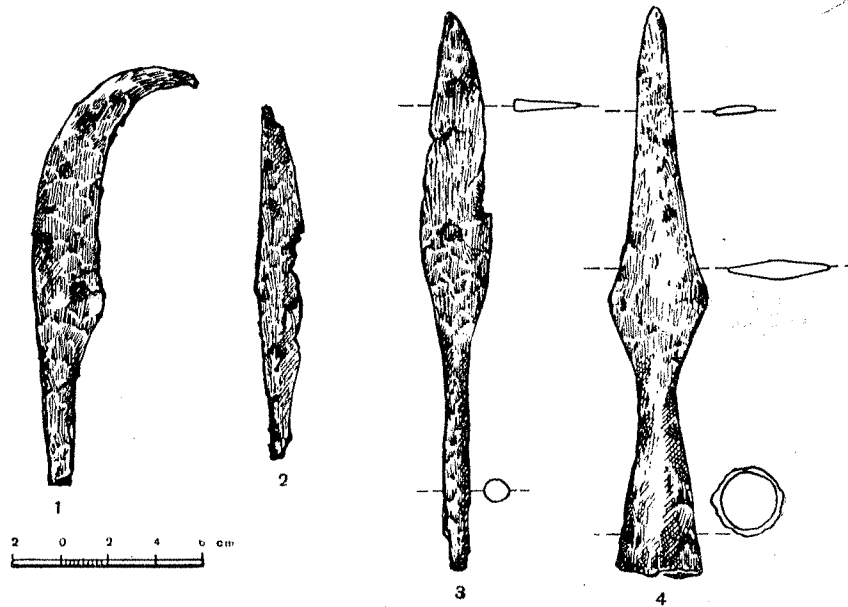
⁹ Ten pat.

¹⁰ Ten pat.

¹¹ A. Tautavičius, Rytų Lietuva..., 203.

Šios grupės ietigalių Lietuvoje iki šiol daugiausia turima iš 1948—1949 m. Linksmučių kapinyno tyrinėjimų¹². Jų rasta ir kituose šiaurės bei rytų Lietuvos laidojimo paminkluose¹³. Šie ietigaliai gausiai paplitę kaimyninėje Latvijoje, ypač Latgaloje¹⁴.

Diržių kapinyno įmoviniai ir įtvėriamieji ietigaliai chronologiniu atžvilgiu yra vienalaikiai. Jie, remiantis kitose Lietuvos, taip pat ir kaimyninės



6 pav. Atsitiktiniai radiniai: 1 — geležinis lenkta viršūne peiliukas, 2 — geležinis tiesia nugarėle peiliukas, 3 — geležinis įtvėriamasis ietigalis, 4 — geležinis įmovinis profiliuota plunksna ietigalis

Latvijos vietovėse rasta tokios pat formos ietigaliais, greičiausiai priklauso pirmojo mūsų eros tūkstantmečio antrajai pusei.

Šalia darbo įrankių ir ginklų, šiek tiek gausesnę dirbinių grupę sudaro papuošalai: antkaklės, smeigtukai ir apyrankės.

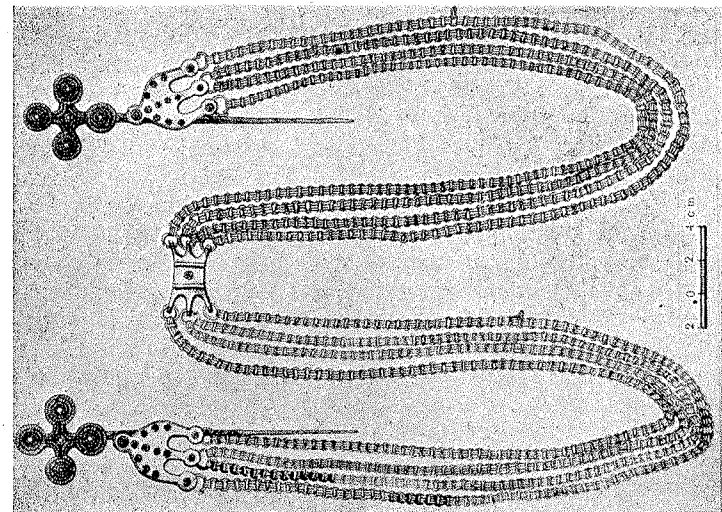
Antkaklių iš viso kapinyne rasta 6 egzemplioriai: trys kape Nr. 2 ir trys gautos iš vietinių gyventojų. Jos visos yra vienodos, užkeistais ramentiniais galais (3 pav., 2, 4; 7 pav., 4). Tarp jų skirtumas tik tas, kad vieny ramento pavidalo kilpelės mažesnės, kitų didesnės. Skersmuo taip pat nevienodas — nuo 13 iki 15 cm. Šių antkaklių lankeliai yra apvalaus skersinio piūvio ir į galus nežymiai storėja. Storėjantieji galai ornamentuoti įstrižiniais ranteliais. Antkaklės daugiausia paplitusios šiaurės ir vidurio Lietuvoje. Vakarų Lietuvoje kol kas jų nežinoma tik iš Ginteliškės, Salantų raj., plokštinio kapinyno. Jos datuotos IX—X a.

Prie papuošalų priklauso smeigtukai. Jų iš viso rasta keturi, du kape Nr. 2 ir du atsitiktiniai. Tai yra žalvariniai kryžminiai smeigtukai. Dvie-

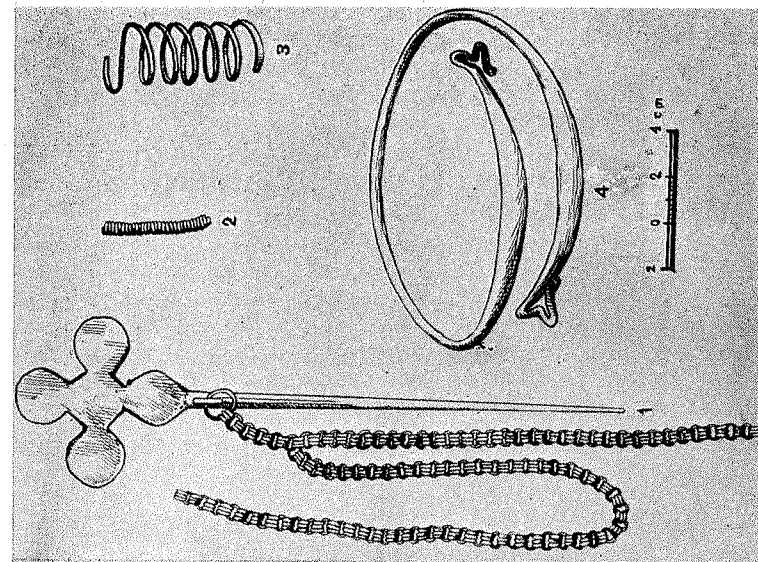
¹² Žr. R. Volkaitė-Kulikauskienė, Linksmučių (Pakruojo raj., Šiaulių sr.)..., 300—301.

¹³ Degėšiai, Pasvalio raj. (IEM); Jauneikiai, Joniškio raj. [GK, 3—4, 166, pav. 9 (1934)]; Lieporiai, Šiaulių raj. [GK, 1, 37 (1934)]; Linksmučiai, Pakruojo raj. (IEM); Počkaluvka, Nemenčinės raj. (IEM).

¹⁴ Latviešu kultūra senatnē, lent. XXXIV: 7 ir L: 4; H. Moora, Pirmetnējā..., 105, pav. 68: 4; Нукшинский могильник. — Материалы и исследования по археологии Латвийской ССР, 1, lent. X: 1—4; XVII: 3, Рига, 1957.



8 pav. Du žalvariniai kryžminiai smeigtukai, sujungti grandinėmis



7 pav. Atsitiktiniai radiniai: 1 — žalvarinis kryžminis smeigtukas, 2 — žalvarinė įvijė, 3 — žalvarinis įvijinis žiedas, 4 — žalvarinė užkeistais ramentiniais galais antkaklė

jų iš jų ilgis po 17 *cm*, kitų dviejų po 18 *cm*. Šių smeigtukų galvutes sudaro keturios apskritos plokštelės galuose. Jos buvo padengtos sidabro plokštele ir aplink ornamentuotos penkiais koncentriniais ratais. Šie smeigtukai įdomūs tuo, kad jie yra sujungti grandinėlių eilėmis, kurios prie smeigtukų pritvirtintos pusrutulio formos pakabučiais. Pakabučiai taip pat buvo kloti sidabru ir ornamentuoti metaloplastiniu būdu.

Smeigtukai, rasti kape Nr. 2, sujungti dviem 90 *cm* ilgio žalvarinių grandinėlių eilėmis (3 pav., 1), o atsitiktinai gauti turi tris grandinėlių eiles, kurios ties viduriu dar yra sujungtos keturkampe plokštele (8 pav.).

Panašūs grandinėlių eilėmis sujungti kryžminiai smeigtukai yra rasti Papilėje, Šiaulių raj.¹⁵, ir Prysmančiuose, Kretingos raj.¹⁶. Tokių kryžminių smeigtukų pavienių egzempliorių rasta ir kituose šiaurės bei vakarų Lietuvos kapinyuose¹⁷. Jie taip pat pažįstami ir kaimyninėje Latvijoje¹⁸.

Iš Diržių kapinyne rastų įkapių dar pažymėtina žalvarinė juostinė trikampio skersinio pūvio, 6,5 *cm* skersmens apyrankė, rasta kape Nr. 3 (5 pav., 2). Ji ornamentuota aplink einančiais negiliais grioveliais, o iškilimai tarp jų — skersiniais ranteliais. Patys galai nežymiai įsmaugti ir ornamentuoti tik skersiniais ranteliais. Ši apyrankė, palyginus su kitu Diržių kapinyne inventoriumi, yra ankstyvesnė ir priklauso pirmojo mūsų eros tūkstantmečio pirmajai pusei.

Panašių apyrankių daugiausia rasta vakarų Lietuvoje bei Latvijoje — Kurše.

Apžvelgus kapinyne laidoseną bei jame surastas įkapes, matyti, kad Diržių kapinyne chronologiniu atžvilgiu užėmė gana ilgą laikotarpį: visą pirmąjį mūsų eros tūkstantmetį ir antrojo tūkstantmečio pradžią. Tam pačiam laikotarpiui, be abejonės, priklauso ir kapai be įkapių, atidengti kapinyne pietinėje pusėje. Be to, kapinyne savo laidojimo forma bei medžiaga yra būdingas šiaurinei Lietuvos TSR teritorijos daliai, todėl jo tyrinėjimai suteikė naujų duomenų apie šią mažai tyrinėtą sritį. Šioje srityje kol kas teturime ištirtus tikrai Linksmučių, Pakruojo raj., Degėsių, Pasvalio raj., kapinyne bei 1881 m. Tado Daugirdo kasinėtą Paluknio (Jasnagurkos), Tytuvėnų raj., plokštinių kapinyne. Iš minėtų kapinyne matyti, kad I tūkstantmečio antrojoje pusėje bei II tūkstantmečio pradžioje šiaurės Lietuvoje egzistavo griautinis laidojimo būdas, kai tuo tarpu kitose Lietuvos vietose tuo metu jau buvo praktikuojamas lavonų deginimas.

Diržių kapinyne, kaip ir kiti šiaurinės Lietuvos laidojimo paminklai, turi taip pat nemažą giminingų bruožų su kaimyninės Latvijos, ypač Žemgalos kapinyne, laidosena ir medžiagine kultūra.

¹⁵ Senovė, 4, pav. 91 (1938).

¹⁶ Senovė, 1, 63 (1935).

¹⁷ Degėšiai, Pasvalio raj. (IEM); Ginteliškė, Salantų raj. (IEM); Kartena (Senovė, 1, 68); Klaišiai, Kretingos raj. (Senovė, 1, 107); Laiviai, Salantų raj. (IEM); Lieporiai, Šiaulių raj. [GK, 1, 37—38, pav. 1, 2 (1934)]; Linksmėnai, Joniškio raj. (SAM); Linksmučiai, Pakruojo raj. (IEM); Luknė, Skuodo raj. (Senovė, 1, 107); Prysmančiai, Kretingos raj. (Senovė, 1, 19, lent. III: 3, 4); Slėpsniai, Joniškio raj. (SAM); Stačiūnai, Šiaulių raj. (SAM); Sukionys, Šiaulių raj. (SAM).

¹⁸ Katalog der Ausstellung zum X archeologischen Kongress in Riga, lent. 13: 19, Riga, 1896.

SIRAIČIŲ X—XII a. SENKAPIS

E. BUTENIENĖ

Siraičių kapinyne yra Telšių rajone Anulėnų tarybinio ūkio Siraičių skyriaus teritorijoje.

Kapinyne yra maždaug 200 *m* į pietų rytus nuo Džiugo piliakalnio, pakilioje apie 0,5 *ha* ploto kalvelėje. Kalvelės šiauriniu ir vakariniu pakraščiu teka Durbinio upelis. Kapinyne yra Durbinio upelio dešiniajame krante. Iš rytų pro jį eina kelias Telšiai—Alsėdžiai, o pietryčių pusėje, tarsi kalvos tęsinyje, už poros šimtų metrų yra kiti Siraičių kapeliai, kuriuose dar stovi kryžiai (1 pav.).

Iki šiol archeologinėje literatūroje buvo žinomas tik Džiugo piliakalnis, kurį žmonės vadina tiesiog Džiugo kalnu ir laiko karžygio Džiugo kapu. Apie šį piliakalnį rašė jau XIX a. pirmojoje pusėje L. Jucevičius¹, apie jį rašė J. Perkovskis² ir kt.

Piliakalnis buvo archeologų netyrinėtas, tik įvairių aukso ieškotojų gerokai iškasinėtas duobėmis, nes piliakalnis savo gražia išvaizda ir legendomis patraukė ne vieną lobių ieškotoją. Čia XX a. pradžioje buvo rastas lobis, kuris pateko į M. Brenšteino rankas³. Lobi sudarė kalavijas su rankenos skersiniu, 16 žalvarinių pasaginių segių, žalvarinė juostinė apyrankė, 3 žalvariniai žiedai, 5 žalvariniai diržo skirstikliai, 2 žalvarinės diržų sagtys, geležinis pentinas, žalvarinės svarstyklėlės be lėkščių, žalvarinis svorelis ir keli kitų papuošalų fragmentai⁴.

1948 m. Džiugo piliakalnį tyrinėjo Lietuvos TSR MA Istorijos instituto žvalgomoji archeologinė ekspedicija⁵.

Džiugo piliakalnis yra prie pat vieškelio Telšiai—Alsėdžiai, kairėje kelio pusėje, apie 3 *km* nuo Telšių miesto. Jis yra maždaug 12 *m* aukščio, o iš pietų pusės yra supiltas 6 *m* aukščio pylimas. Piliakalnio viršuje yra pailga 48 *m* ilgio ir 20 *m* pločio aikštelė.

Siraičių kapinyne nebuvo žinomas iki paskutinio meto. Jis aptiktas, kai, ariant kalvelę, buvo rasti pavieniai radiniai, kurie pateko į Telšių Kraštotyros muziejų. Muziejaus darbuotojai 1956 m. pavasarį čia surinko keliolika žalvarinių papuošalų tiesiog dirvos paviršiuje.

Šiaurinėje kapinyne kalvos dalyje pagal visą šiaurinį šlaitą dar anksčiau buvo iškasta apie 15 *m* pločio žvyro duobė. Vietos gyventojai tvirtina, kad, kasant žvyrą, jokių kapų žymių ar paskirų radinių nerasta.

¹ L. A. Jucewicz, Wspomnienia Zmudzi, 67, Wilno, 1842.

² J. Perkowski, Senovės galdynės pėdsakai Telšių apskrityje. — GK, 2, 112—114 (1934).

³ M. Brenstein, Skarb Bronzowy znaleziony we wsi Syrajcie, w powiecie i parafii telszewskiej na Zmudzi, Materiały antropologiczno-archeologiczne i etnograficzne, 6, 45—50, lent. XVI—XVIII, Krakowa, 1903; J. Perkowski, Senovės galdynės pėdsakai Telšių apylinkėje. — GK, 3—4, 160 (1934).

⁴ Radiniai yra IEM.

⁵ Medžiaga yra MAII.