

džioklę Rudnios gyventojams turėjo žvejyba. Buvo žvejojama kauliniais žeberklais su įstatytais titnaginėmis skeltelėmis. Šiam reikalui galėjo būti naudojami ir kauliniai meškerių kabliukai⁴³.

Kaulinių dirbinių Rudnios akmens amžiaus stovyklose nerasta, tačiau, kad jų būta, rodo rėžtukai ir gramdukai, kurie galėjo būti naudojami ir apdorojant strėlių kotelius bei kitus iškilus daiktus.

Maistą senieji Rudnios gyventojai turėjo gamintis atviruose židiniuose. Tokių židinių yra rasta Versminio upelio I stovykloje, Varėnos raj., Veršvų, Eigulių, Kauno raj., stovyklose. Sumedžiota žvėriena, sugauta žuvis, ypač mezolito laikotarpiu, kol dar nebuvo pažįstami moliniai puodai, buvo kepama židinių anglyse arba pamauta ant iešmo. Išmokus gamintis molinius puodus (neolito laikotarpiu), maistas galėjo būti ne tik kepamas, bet ir verdamas. Šalia mėsos ir žuvų, nemažą reikšmę turėjo ir augalinis maistas, pavyzdžiui, uogos, grybai.

Kokio dydžio ir formų galėjo būti senųjų Rudnios gyventojų puodai, kol kas, nesant tikslių duomenų, sunku pasakyti. Iš V. Šukevičiaus Merkio upės baseine akmens amžiaus stovyklose surinktų puodų šukių nustatyta, kad puodai yra buvę moliniai su smėlio arba žvyro priemaiša, blogai degti, gana storomis sienelėmis, rusvai pilkos spalvos. Jų paviršius puoštas duobutėmis, įkartomis, šukiniu ir virveliniu ornamentu⁴⁴. Panašių puodų šukių yra rasta Versminio upelio I stovykloje ir Kuršių Neringoje.

Nėra žinoma, kokie buvo Rudnios akmens amžiaus gyventojų būstai, tačiau iš turimų duomenų, pavyzdžiui, Samantonių stovykloje užtiktos pusiau žeminės, Versminio upelio I stovykloje palapinių pėdsakų, galima spėlioti, kad ir Rudnios gyventojai vasaras praleisdavo palapinėse, sutvirtintose kartimis ir apdengtose gyvulių odomis, o žiemą gyvendavo pusiau žeminėse. Neolito laikotarpiu, kai žmonės išmoko plauti ir šlifuoti akmenį, buvo pradėti gaminti žymiai patvaresni akmeniniai kirviai. Kartu su tuo atsirado galimybė susiręsti tvirtesnius ir patogesnius būstus. Tobulėjant darbo technikai, kilo ir tuometinių žmonių gerbūvis, kartu vystėsi gyvulininkystė ir žemdirbystė.

⁴³ Toks kabliukas yra rastas Jaro ežere, buv. Svėdasų vlsč., Rokiškio ap. — Senovė, 4, lent. II: 1, pav. 5 (1938).

⁴⁴ Wandalin Szukiewicz, Poszukiwania archeologiczne... — Swiatowit, 3, 29, lent. X.

BAČKININKĖLIŲ PILIAKALNIS

O. NAVICKAITE

Bačkininkėlių piliakalnis (Pakuonio apyl., Prienų raj.) yra 18 km į šiaurės rytus nuo Prienų, kairiajame Nemuno upės krante, priešais Darsūniškio miestelį. Jis įrengtas žemiau pirminių Nemuno slėnio krantų, atskiroje natūralioje kalvoje, kuri iš visų pusių gerai saugoma gamtinių kliūčių. Piliakalnį iš šiaurės rytų pusės supa gilus ir platus griovys, už kurio tęsiasi kalvos, iš šiaurės ir šiaurės vakarų pusės — senieji gana statūs Nemuno krantai, o iš pietų ir pietryčių pusės — Nemuno slėnys. 600—800 m už slėnio teka Nemunas.

Pats piliakalnis yra nedidelis, pailgo apvalinio formos, be jokių žymių pylimų bei sutvirtinimų, gana stačiais šlaitais (1 pav.). Ypač statūs jo šlaitai nuo griovio, t. y. iš šiaurės rytų pusės. Čia jie siekia apie 20 m aukščio. Apskritos formos 20×15 m dydžio aikštelė nežymiai aukštėja į vakarų pusę. Sprendžiant iš piliakalnio dydžio, jis priklauso nedidelių, vadinamųjų miniatūrinių piliakalnių grupei.

Piliakalnis Didžiojo Tėvynės karo metais buvo smarkiai apnaikintas, iškasinėtas apkasais ir duobėmis. Be to, jis visas apaugęs medžiais ir krūmais.

Pietrytinėje ir pietinėje piliakalnio papėdės pusėje yra gyvenvietė, kuri iš aplinkinių žemės plotų išsiskiria juodos spalvos žeme. Jos paviršiuje pastebėta smulkių grublėtu ir brūkšniuotu paviršiumi puodų šukių.

Bačkininkėlių piliakalnis pirmą kartą buvo aplankytas 1953 m. Lietuvos TSR Mokslų akademijos Istorijos instituto archeologinės žvalgomosios ekspedicijos metu¹. Atsižvelgiant į tai, kad piliakalnis įeina į užliejamąjį Kauno hidroelektrinės statybos rajoną, jis buvo numatytas ištirti. Tyrinėjimus vykdė Lietuvos TSR Mokslų akademijos Istorijos institutas².

Tyrinėjimų metu buvo atidengta visa 20×15 m dydžio piliakalnio aikštelė ir ištirta 650 m² buvusios gyvenvietės.

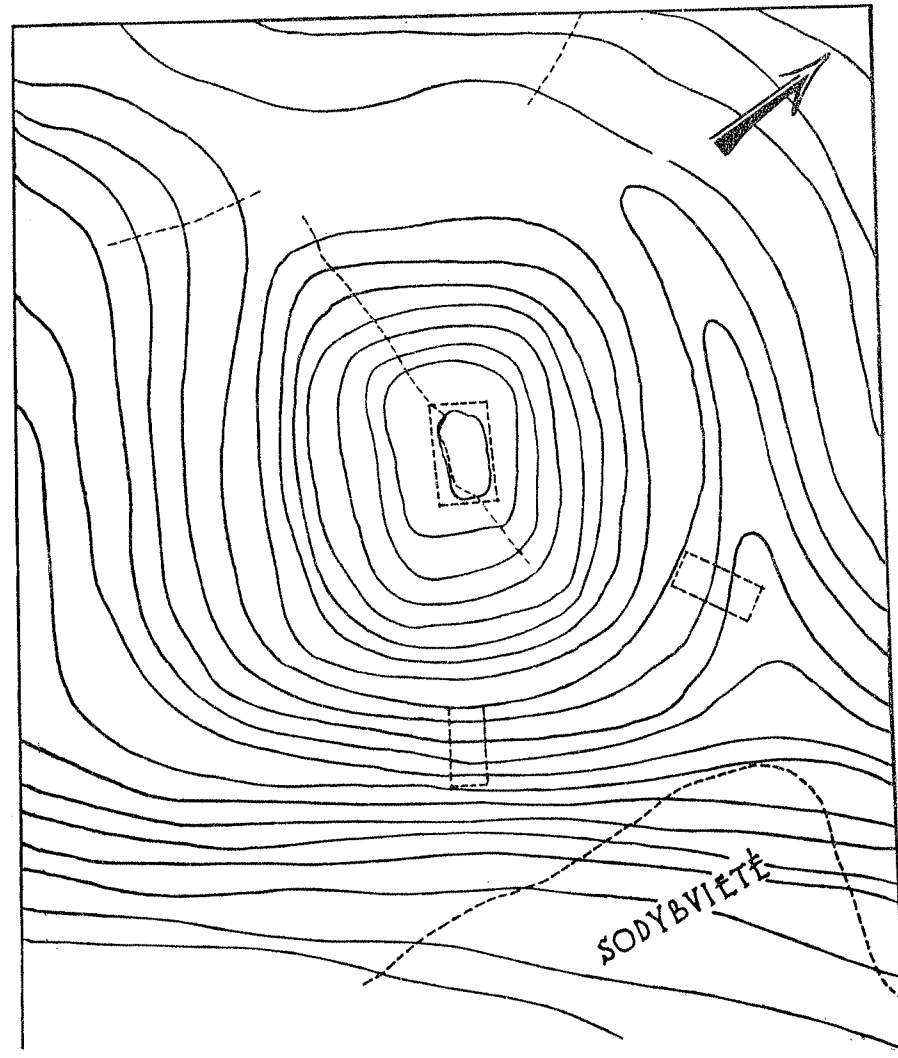
Aikštelėje yra susidaręs iki 120—125 cm storio kultūrinis sluoksnis, kuris šiame piliakalnyje yra kiek skirtingos struktūros, negu kituose tyrinėtuose Lietuvos piliakalniuose. Kultūrinio sluoksnio žemė čia nėra tamsi, o turi tiksliai pilką atspalvį. Bačkininkėlių piliakalnyje išsiskiria tarsi du kultūriniai sluoksniai, perskirti 10—15 cm storio balto smėlio tarp sluoksniu. Viršutinis sluoksnis yra 50—60 cm storio, apatinis — 60—65 cm. Viršutiniam sluoksniui daugiau būdinga grublėtoji, o apatiniam — brūkšniuotoji keramika.

Aikštelėje aptikti keli akmenų grindiniai, degusių ir anglių liekanų, molio bei tinko gabalų, molinė asla, duobių liekanų ir kt.

¹ Ekspedicijos dienoraštis yra MAII.

² Tyrinėjimų dienoraščiai, planai ir nuotraukos yra MAII, o radiniai — IEM.

35 cm gylyje aikštelės vakariniame gale (kv. 16, 17, 18 — AB) aptikto akmenų grindinio viršutinę dalį sudarė tarsi trys atskiros akmenų krūvelės, jos užėmė $2,75 \times 3$ m dydžio plotą (2 pav.). Akmenys (15×10 , 10×8 cm dydžio) buvo sukrauti gana tankiai vienas prie kito, trimis eilėmis. Apati-

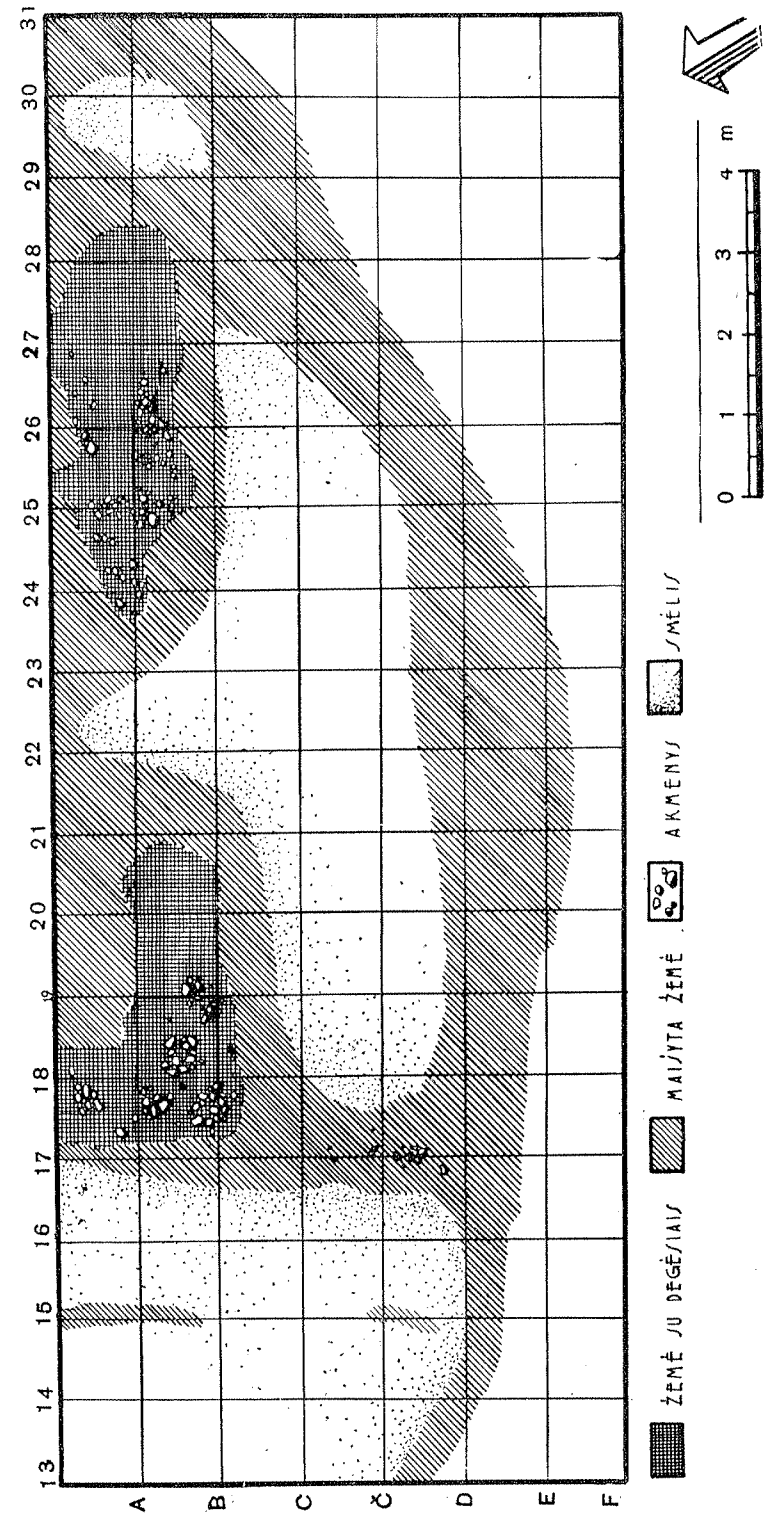


M 1 : 500
h = 1 mtr.

1 pav. Piliakalnio planas

nėse dviejose eilėse jie sudarė ne atskiras krūveles, o ištisinį grindinį. Jų didelė dalis apdegusi ir suskeldėjusi. Be to, tarp šių akmenų buvo pastebėtas gausus degėsių ir anglių kiekis, taip pat pavienių puodų šukių, daugiausia grublėtu paviršiumi, ir pavienių smulkių gyvulių kauliukų.

Panašus $2,1 \times 1,9$ m dydžio akmenų grindinys su degėsių ir anglių liekanomis buvo atidengtas ir rytiniame aikštelės gale (kv. 23, 24, 25 — AB), $3,75$ m nuotolyje nuo pirmojo.



2 pav. Akmenų grindiniai piliakalnio aikštelėje 35 cm gylyje

Gana tankus 3,75 m ilgio, 3,4 m pločio akmenų grindinys 80 cm gylyje atidengtas aikštelės šiaurinėje pusėje (kv. 20, 21, 22, 23 — ABCD). Grindinys sukrautas iš nedidelių 15×10, 10×10 cm dydžio lauko akmenų. Tarp akmenų pastebėta degėsių, angliukų, pavienių puodų šukių bei molio gabalų. Degėsių ir anglių, palyginus su viršutiniais akmenų grindiniais, čia rasta daug mažiau.

Pavienių nedidelių akmenų grindinėlių aptikta ir kitose aikštelės vietose, įvairiame gylyje.

Viršutiniai akmenų grindiniai, prie kurių aptikta degėsių bei anglių, reikia manyti, yra buvusių židinių liekanos. Atsekti šios židinių formos nepavyko, nes jie buvo suardyti. Apatinius akmenų grindinius tektų siedinti su buvusio pastato liekanomis. Tai rodo ir juose rasti molio bei smulkaus tinko gabaliukai.

Be akmenų grindinių, aikštelės centre 120 cm gylyje buvo atidengta molio plūktas asla ir aplink ją ratu išsidėsčiusios tamsios spalvos nedidelės 20—30 cm skersmens ir tokio pat gylio dėmės (3 pav.). Atstumas tarp jų — 60—70 cm. Dugno link jos siaurėjo. Galutinai šias dėmes ištyrus, paaiškėjo, kad čia yra buvusių statmenai sukaltų stulpų vietos. Be to, prie kai kurių tokių stulpų vietų buvo pastebėta po vieną, o vietomis net ir po tris žymiai mažesnes, 10—12 cm skersmens dėmeles, tai greičiausiai buvusių kuolų žymės. Aplink minėtą plūktą aslą ir buvusias stulpų vietas ratu ėjo ir akmenų grindinys. Jis buvo 90—100 cm pločio. Akmenų grindinio trūko tik šiauriniame šone.

Iš atidengtos aslos stulpų vietų bei akmeninių grindinių išsidėstymo matyti, kad piliakalnio egzistavimo pradžioje aikštelės centre yra stovėjęs antžeminis ovalo formos 6×4 m dydžio pastatas. Įėjimas į jį buvo iš vakarų pusės. Arčiau įėjimo, pastato viduje, yra buvęs atviras židinys. Židinį sudarė 50 cm skersmens ir 15 cm gylio duobė, išgrįsta akmenimis. Duobėje aptiktas gausus degėsių kiekis.

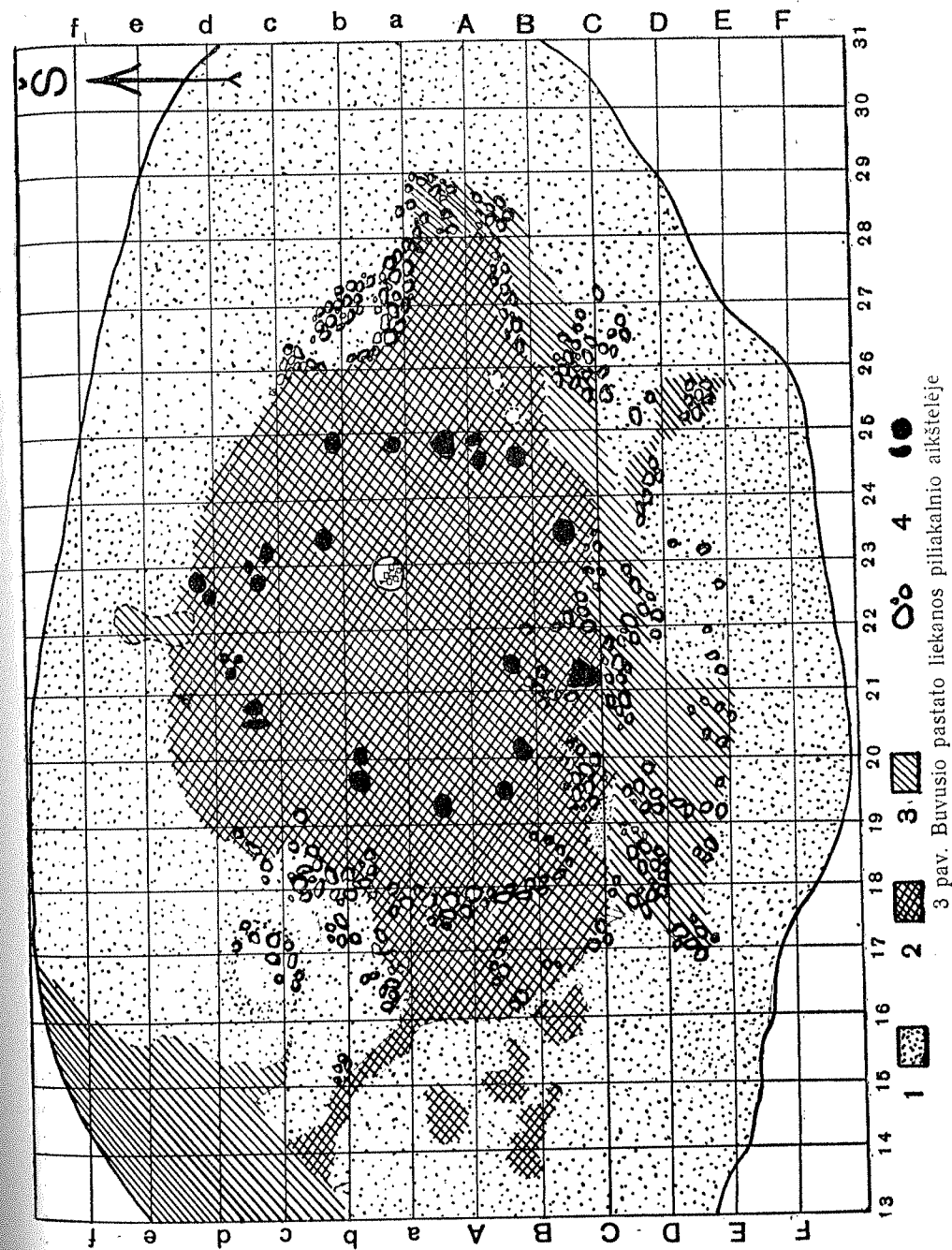
Pastato pagrindinę konstrukciją sudarė statmenai į žemę įkalti stulpai, kurių dalis dar buvo sutvirtinta nestorais, gana giliai į žemę sukaltais kuolais. Tarpai tarp stulpų — sienos greičiausiai buvo iš mažesnių rąstelių arba net šakų bei žabų, kurie buvo apkrėsti moliu. Statybai, atrodo, buvo naudojamas ir tinkas. Tai rodo nedideli tinko gabalai, kuriuose atsispaudę žabų — vytelių formos. Išlikę prie pastato akmenys bei jų grindiniai taip pat yra statybinės medžiagos liekanos.

Tokios formos pastatas kol kas tyrinėtuose Lietuvos piliakalniuose aptiktas pirmą kartą.

Tyrinėjant piliakalnio aikštelę, dirbinių rasta nedaug: vienos geležinės ylos fragmentas ir 123 molinės puodų šukės, kurios priklausė grublėtajai ir brūkšniuotajai keramikai. Grublėtoji keramika, kaip jau buvo minėta, labiau būdinga viršutiniam sluoksniui, o brūkšniuotoji — apatiniam. Iš to galima daryti išvadą, kad apatinio kultūrinio sluoksnio pastatas priklausė pirmajam piliakalnio egzistavimo laikotarpiui, greičiausiai mūsų eros pradžiai, o viršutiniame sluoksnyje aptikti akmenų židiniai — vėlesniam laikotarpiui, maždaug pirmojo m. e. tūkstantmečio viduriui.

Tyrinėjant piliakalnio aikštelę, buvo iškastos dvi nedidelės 6×2 m dydžio bandomojo pobūdžio perkasos rytiniame ir pietiniame piliakalnio šlaite. Jose taip pat rastas pilkos spalvos 25—30 cm storio kultūrinis žemės sluoksnis. Jame, kaip ir aikštelėje, rasta brūkšniuotu ir grublėtu paviršiumi puodų šukių.

Visa tai rodo, kad piliakalnis nėra turėjęs žymių sutvirtinimų. Iš vakarų pusės yra buvęs neaukštas pylimas, kuris greičiausiai ilgainiui nuslinko į šlaitą. Kad tokio pylimo būta, rodo vakariniame aikštelės gale (kv. 14, 15 ir iš dalies 16) balto smėlio sluoksnis, kuris tęsiasi nuo žemės paviršiaus iki



3 pav. Buvusio pastato liekanos piliakalnio aikštelėje

pat pagrindo. Kad šis smėlis yra buvęs supiltas, rodo jame surasti smulkūs keramikos fragmentai.

Lygiagrečiai buvo vykdomi kasinėjimai ir buvusioje gyvenvietėje. Gyvenvietė, kaip minėta, buvo piliakalnio pietinėje ir pietrytinėje papėdėje ir užėmė apie 1 ha žemės plotą. Čia terenas nežymiai nuolaidėja Nemuno link. Dėl tokio tereno nuolaidumo dalis kultūrinio sluoksnio, ypač iš pietinės, aukštesniosios gyvenvietės pusės, yra vandens nunešta, be to, smarkiai apardyta ariant lauką.

Gyvenvietė, kaip ir piliakalnis, iš visų pusių buvo saugoma natūralių gamtinių kliūčių — senųjų Nemuno krantų.

Gyvenvietėje tyrinėjimų metu buvo atidengti 6 atskiri plotai³, iš viso 650 m². Visoje tyrinėtoje gyvenvietėje nuo pat žemės paviršiaus pastebėtas ryškiai juodos spalvos kultūrinis žemės sluoksnis su žymiomis degėsių ir keramikos liekanomis. Kultūrinio sluoksnio dydis nevienodas: vietomis jis siekė nuo 60 iki 120 cm storio. Jis buvo plonesnis aukštesnėje, vakarinėje gyvenvietės pusėje, o storesnis pietrytinėje.

Didžiausias ištirtas plotas buvo I-sis, pietrytinėje piliakalnio papėdėje. Jau jo paviršius išsiskyrė tamsesne juodos spalvos žeme. Čia kultūrinis sluoksnis siekė iki 120 cm storio. Viršutinė jo dalis buvo susidariusi iš labai juodos, purios žemės, kuri į apačią šviesėjo. Apatinis žemės sluoksnis nuo 60—70 cm gylio buvo tikrai pilkšvo atspalvio.

Visame ištirtame plote surinkta gana daug puodų šukių. Visa čia rastoji keramika be išimties yra lipdytinė, grublėtu, brūkšniuotu ir lygiu paviršiumi. Grublėtoji keramika kaip ir piliakalnyje daugiau yra būdinga viršutiniam sluoksniui, brūkšniuotoji — apatiniame. Be to, apatinio sluoksnio dugne vyravo plona brūkšniuota keramika, profiliuotoje dalyje puošta gnaibytiniu raštu.

Be pavienių puodų šukių, įvairiuose gyliuose rasta ir puodų šukių lizdų. Tokių geriau išlikusių šukių lizdų buvo pastebėta apatiniame kultūriniame sluoksnyje. Vienas didesnis puodų šukių lizdas buvo aptiktas jau 125 cm gylyje (kv. 6—K). Jį sudarė trijų atskirų brūkšniuotu paviršiumi puodų šukės.

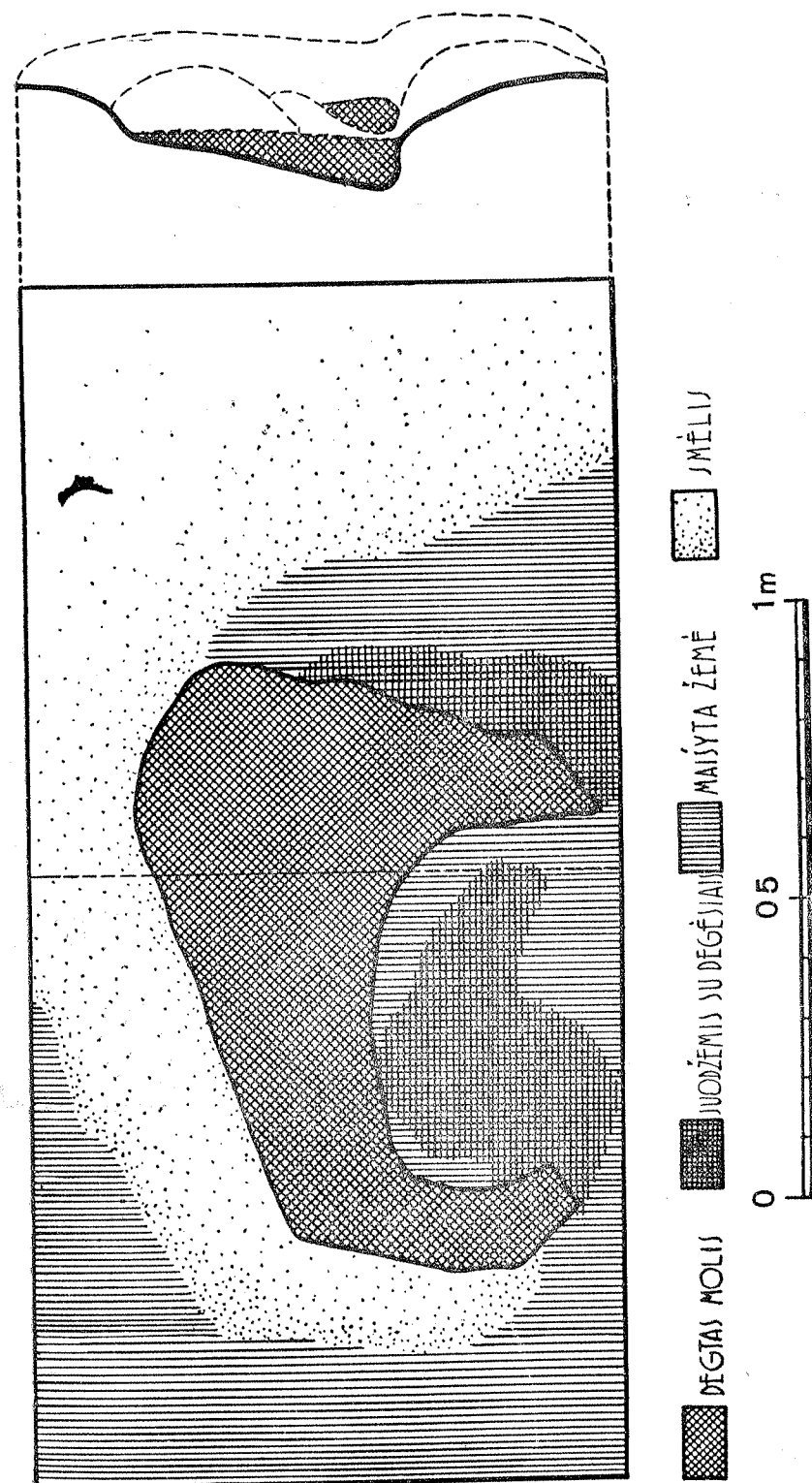
Įdomesnis šio ploto radinys yra 90 cm ilgio ir 20—50 cm pločio apdegusio molio krūvelė. Aptikta ji buvo 125 cm gylyje (kv. 5, 6—K, I). Molis buvo išsidėstęs tarsi puslankiu (4 pav.). Atrodo, kad tai buvęs židinyš, nors savo forma primena ir metalui lydyti krosnelę.

Apatiniame šviesesniame kultūriniame sluoksnyje, 80—90 cm gylyje išryškėjo keturios didelės apvalios duobės; jos išsiskyrė labai tamsia juoda žeme. Šių duobių skersmuo nuo 50 iki 120 cm, gylis, skaitant nuo žemės paviršiaus, 140—160 cm. Radinių, išskyrus vieną kitą keramikos fragmentą duobėje Nr. 3, nerasta. Duobėje Nr. 3 buvo du akmenys ir 22 puodo šukės brūkšniuotu paviršiumi.

Be keramikos, šiame plote rastas vienas molinis dvigubo nupiauto kūgio verpstelis.

II ploto tyrinėjimai buvo pradėti 1956 m., bet galutinai užbaigti tik 1957 m. Čia, nuėmus velėną, ploto šiaurinėje dalyje buvo atidengtas pailgo stačiakampio formos skaldytų apdegusių akmenų, 450 cm ilgio, 90 cm pločio grindinys (5 pav.). Akmenys jame krauti standžiai, 4—5 eilėmis vieni ant kitų. Tarp jų rasta degėsių, taip pat puodų šukių. Be to, tarp akmenų pastebėta nemaža visiškai smulkiai sutrupėjusių akmenukų. Grindinio akmenų dydis: 30×35, 25×20, 20×15, 15×15, 10×10 cm ir pan. Didesni akmenys buvo sukrauti grindinio šiauriniame gale, mažesni — pietiniame. Prie šio grindinio vakarinio šono ir šiaurinio galo pastebėtos penkios nedid-

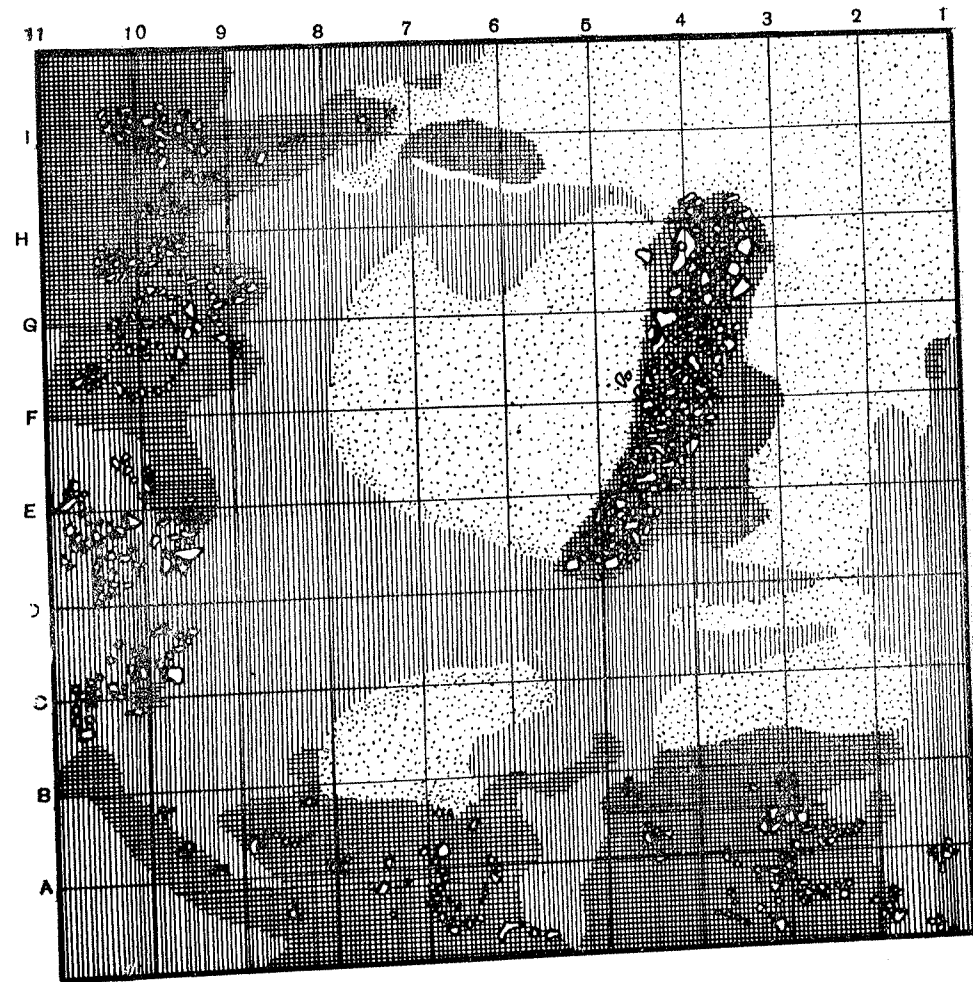
³ Pietinėje dalyje ištirti keturi plotai: II, III, IV, VI, o pietrytinėje — du: I ir V. I plotas ir II-jo dalis buvo tyrinėta 1956 m., o kiti 1957 m.



4 pav. Krosnelės liekanos

delės apvalios 20—25 cm skersmens duobutės, greičiausiai buvusių stulpų vietos.

110 cm į pietus nuo skaldytų akmenų grindinio, 45 cm gylyje (kv. H—8) buvo atidengtas puslankiu sukrautas, 50 cm skersmens apdegusių akmenų grindinėlis. Tai greičiausiai buvęs židinyš. Akmenys šio židinio pietinėje



JUODŽEMIS
 JUODINA ŽEMĖ
 SMĖLIS



5 pav. Akmenų grindiniai gyvenvietės II plote

pusėje buvo sukrauti dviem eilėmis. Akmenų dydis — 15×20, 15×10 cm. Žemė tarp jų labai juoda, susimaišiusi su degėsiais ir anglimis. Žemėje tarp akmenų buvo rasti ir keli fragmentai puodų šukių grublėtu paviršiumi bei gyvulių kaulų. Po akmenimis iki 110 cm gylio buvo juoda žemė su smul-

kiais suskeldėjusiais akmenukais, keramikos, tinko ir gyvulių kaulų liekanomis. Tinko gabalai po akmenimis sudarė ištisą sluoksnį, prie kurio pastebėta degto raudono molio gabalų.

Padarius šio grindinio skersinį pjūvį, nustatyta, kad židiniui buvo panaudota anksčiau iškasta duobė, tiksliau sakant, jos viršutinė dalis. Tai matyti iš atskirų sluoksnių išsidėstymo. Viršutinį 25—30 cm storio sluoksnį sudarė puslankiu sudėti akmenys, tinko sluoksnis, perdegusi juoda su degėsiais ir anglimis maišyta žemė bei grublėtu paviršiumi puodų šukės. Tinko sluoksnis greičiausiai sudarė židinio pamatą. Po tinku ėjo nežymus tamsios, o po juo 5 cm storio pilkos žemės sluoksnelis, dar giliau vėl tęsėsi 30 cm storio juodos žemės sluoksnelis. Joje rasta nemaža gana didelių brūkšniuotu paviršiumi puodų šukių. Be jų, čia aptikta ir keturi fragmentai grublėtosios keramikos.

Sprendžiant iš čia rastų šukių, jų ornamento ir kiekio, susidaro įspūdis, kad ios priklausė keletui atskirų didelių puodų. Reikia manyti, kad jie čia buvę sustatyti anksčiau, negu viršuje sukrauti akmenys bei tinko gabalai, ir kad židinį sudarė viršutinėje duobės dalyje ištisas sluoksnis tinko ir ant jo puslankiu sukrauti akmenys. Židinyš ir prie jo esantis akmenų grindinys greičiausiai buvo to paties pastato.

Akmenų grindiniai buvo atidengti ir kitoje ploto dalyje, būtent pietiniame ir pietrytiniame jo šone, tik čia jie buvo žymiai didesni ir padrikesni. Vienas jų (kv. 1, 2, 3, 4 — ABCD) buvo išsidėstęs tarsi keturkampiu Grindinio plotas 400×340 cm. Jį sudarė nedideli taip pat suskaldyti akmenukai. Po jais buvo ištisas smulkų tinko bei degto molio gabalų sluoksnelis. Dauguma tinko gabalų turėjo buvusių vytelių žymes. Prie tinko taip pat koncentravosi nemaža smulkios keramikos brūkšniuotu ir ypač grublėtu paviršiumi.

Žymiai tankesnis akmenų grindinys buvo ploto vakarinėje dalyje (kv. 8, 9, 10 — F, G, H, J). Jis pasirodė 40 cm gylyje ir tęsėsi iki 100—120 cm. Jis buvo sukrautas keliomis eilėmis. Tankumu ypač pasižymėjo grindinio vakarinis galas. Jis čia sudarė tarsi atskirą keturkampio formos krūsnį. Akmenys nevienodo dydžio, viršūie mažesni — 10×15, 20×10 cm, apačioje didesni — 35×35, 25×30, 25×25 cm. Pats grindinys viršuje užėmė 390×300 cm, o apačioje — 120×130 cm. Žemė grindinio viršuje tamsios spalvos, puri, o apačioje ruda ir labai kieta.

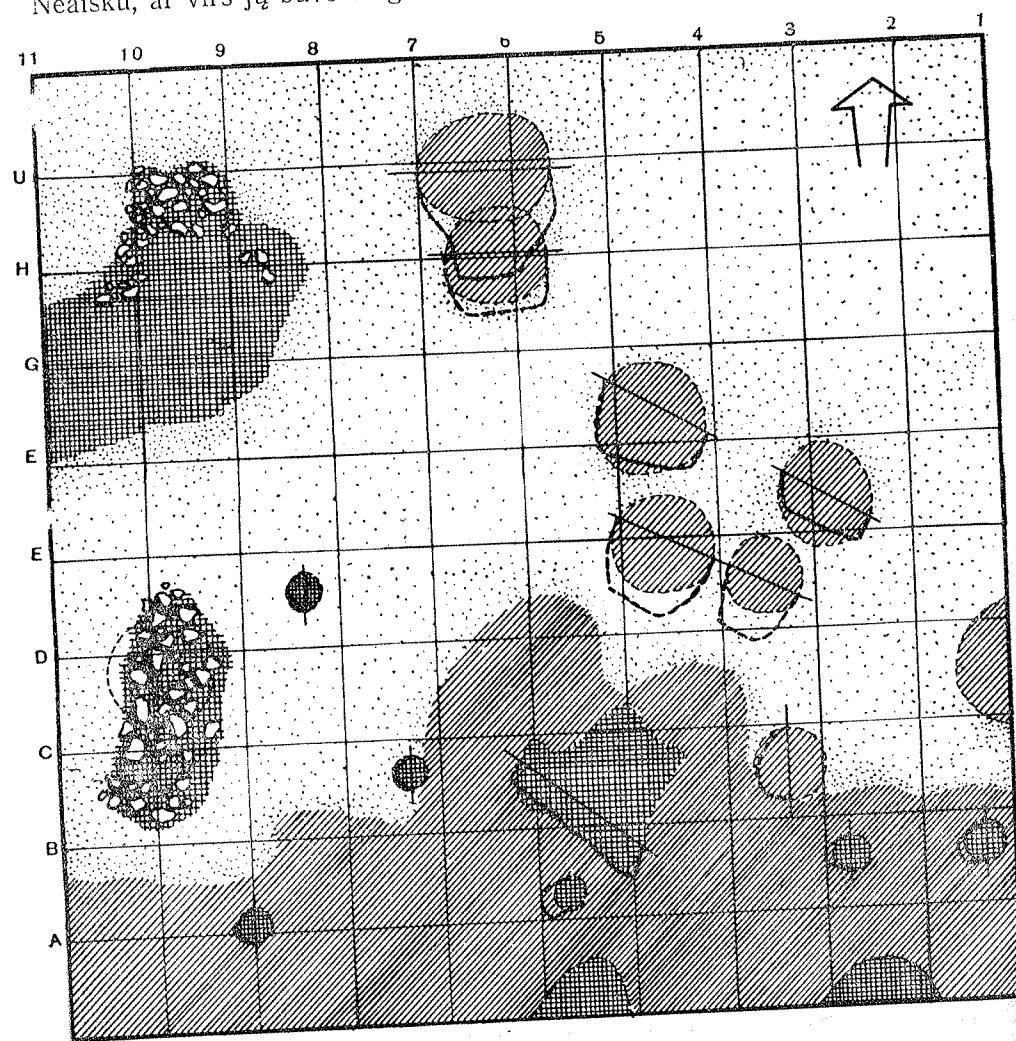
Panašus savo konstrukcija ir forma akmenų grindinys buvo atidengtas ir tyrinėjame V plote.

Prie akmenų grindinių II plote buvo atidengta 12 nedidelių, 20—30 cm skersmens, apvalių dėmelių, buvusių stulpų vietų, išsidėsčiusių viena tiesia linija.

Akmenų grindiniai, molio bei tinko gabalai ir prie jų išpreparuotos duobutės leidžia manyti, kad čia yra buvusių pastatų liekanos. Sprendžiant iš grindinių, kad ir nelabai aiškiaus išsidėstymo bei prie jų esančių duobučių, atrodo, kad pastatai čia buvę ne ovaliniai, kaip piliakalnio aikštelėje, o keturkampio formos.

Kitų plotų tyrinėjimai žymesnių rezultatų nedavė. Juose taip pat rasta keramikos bei gyvulių kaulų liekanų ir nemaža apvalių didelių duobių. Neskaitant II plote aptiktų duobių, daugiausia jų atidengta III ir IV plote (6 pav.). Iš viso atidengta 20 duobių. Piūvyje šios duobės yra stačiomis sienelėmis, kartais net kiek platiomis gilyn. Jų dugnai lygūs. Gylis nuo žemės paviršiaus — 140—160 cm, skersmuo — 80—120 cm. Visos buvo pripildytos labai tamsios juodos žemės, kartais su šviesesnio smėlio tarp sluoksniais. Radiniais šios duobės nepasižymėjo, daugiausia jos buvo visiškai tuščios, tik tai kai kuriose tarp juodos žemės buvo rasta smulkų gyvulių kauliukų bei keramikos fragmentų.

Šių duobių paskirtis nėra visiškai aiški. Manoma, kad tai yra buvusios ūkinės duobės, kuriose vietiniai gyventojai laikė maisto atsargas. Taip pat nepasisekė nustatyti, ar jos buvo iškastos pastatų viduje ar šalia pastatų. Neaišku, ar virš jų buvo stogelis, ar ne.

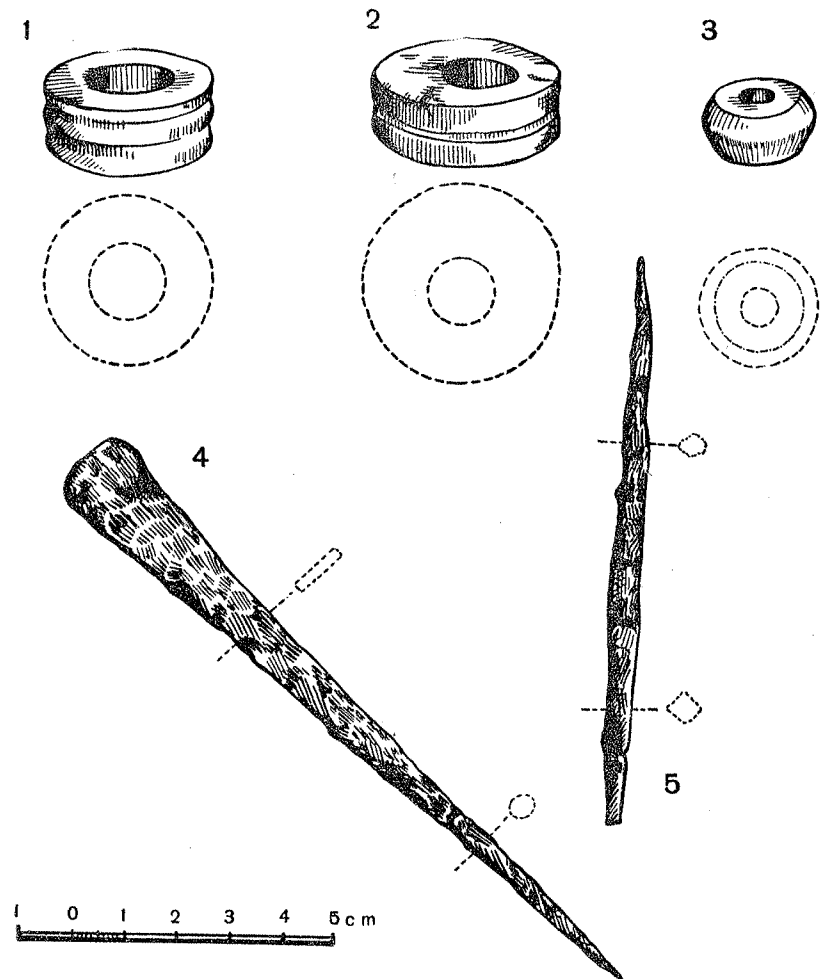


6 pav. Ūkinės duobės gyvenvietės II plote

Iš storo tamsios žemės kultūrinio sluoksnio, kuriame gausiai aptikta keramikos, gyvulių kaulų, ūkinių duobių, akmenų grindinių — židinių liekanų ir kt., nustatyta, kad pagrindinės sodybos buvo ne piliakalnyje, o jo papėdėje. Kultūriniame sluoksnyje tiek piliakalnyje, tiek ir gyvenvietėje, išskyrus keramiką ir gyvulių kaulus, radinių rasta labai nedaug. Piliakalnio aikšte-

lėje terasta vienos geležinės ylos fragmentas, gyvenvietėje viena 12 cm ilgio geležinė yla, 12 cm ilgio geležinis kaltelis, molinio tiglio dalis ir trys moliniai verpsteliai (7 pav., 1—3). Du iš jų buvo ritinio, o vienas nupiauto kūgio formos.

Be šių dirbinių gyvenvietėje rasta nemaža puodų šukių (2000). Piliakalnio aikštelėje jų rasta labai nedaug (123).



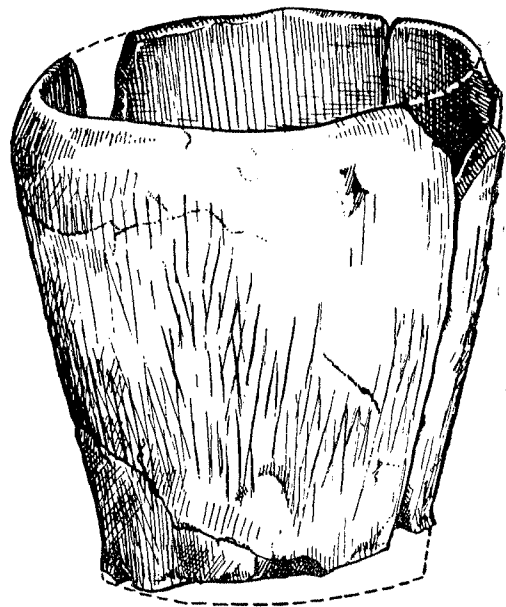
7 pav. Piliakalnyje ir gyvenvietėje rasti dirbiniai:
1—3— moliniai verpsteliai, 4— geležinis kaltelis, 5— geležinė yla

Bačkininkėlių piliakalnio ir prie jo buvusios gyvenvietės keramika lipdyta rankomis. Molio sudėtyje dar gausu žvyro priemaišų. Puodai buvo gerai išdegti. Rastoji keramika daugiausia yra brūkšniuotu ir grublėtu paviršiumi, šiek tiek rasta keramikos ir lygiu paviršiumi.

Brūkšniuotos keramikos puodai buvo pilkai rausvos arba gelsvos spalvos, plonomis sienelėmis ir daugiausia į kibirą panašios formos su nežymiai profiliuotais šonais petelių srityje (8 pav.). Be šių, dar buvo vadinamųjų aštriabriaunių puodų. Dydžio atžvilgiu šie puodai taip pat nevienodi. Vieni jų buvo nedideli, vos kelių centimetrų skersmens ir 10—15 cm aukščio, o kiti 30—35 cm aukščio ir 15—20 cm skersmens. Vienas toks nedidelis suskilęs

stačiomis sienelėmis puodukas buvo rastas II plote, duobėje Nr. 12, o I plote, 120 cm gylyje (kv. 6—K) buvo aptikta didelių puodų.

Ornamentikos atžvilgiu puodai taip pat labai nevienodi. Vieni ornamentuoti vertikaliais brūkšniais, kiti horizontaliais, dar kiti įstrižiniais arba net šių brūkšnių kombinacijomis (9 pav., 3). Dažniausiai prie angos jie ornamentuoti horizontaliais, o šonai vertikaliais arba įstrižiniais brūkšniais. Kai kurie keramikos egzemplioriai prie angos ornamentuoti horizontaliais brūkšniais, petelių srityje — gnaibytiniu raštu — dviem arba viena eile duobučių ar net trikampiukų, o puodo šonai — vertikaliais arba įstrižiniais brūkšniais (9 pav., 1, 2, 5). Puodams su gnaibytiniu raštu būdinga tai, kad jie buvę dideli ir aptikti pačioje kultūrinio sluoksnio apačioje, 100—120 cm gylyje, tuo tarpu kiti brūkšniuoti puodai tokiu didumu nepasižymėjo.



8 pav. Brūkšniuotas puodas, rastas piliakalnio gyvenvietės II plote

mūsų eros šimtmečiams, be abejo, priklauso ir kita brūkšniuotoji keramika.

Brūkšniuotoji keramika paplitusi gana plačiai. Daugiausia ji koncentruojasi šiaurės rytų ir rytų Lietuvoje⁵. Nemaža jos rasta, tyrinėjant Nemenčinės piliakalnį ir Nemuno pakrantėse esančius piliakalnius⁶ bei 1953, 1954 ir 1955 m. vykdytos žvalgomosios archeologinės ekspedicijos lankytuose piliakalniuose ir gyvenvietėse⁷.

Brūkšniuotoji keramika būdinga ne tik mūsų krašto teritorijai, bet ir visai teritorijai tarp Dniepro bei Sožės ir Berezinos bei Pripetės iki Nemuno vidurio⁸. Jos taip pat rasta ir Latvijos teritorijoje⁹.

⁴ A. Tautavičius, Rytų Lietuva mūsų eros pirmajame tūkstantmetyje. Disertacijos rankraštis yra MAI, 102, Vilnius, 1953; А. Ф. Митрофанов, К истории населения средней Белоруссии в эпоху раннего железа. — Автореферат диссертации, 9—10, Ленинград, 1955.

⁵ A. Tautavičius, Rytų Lietuva... 99.

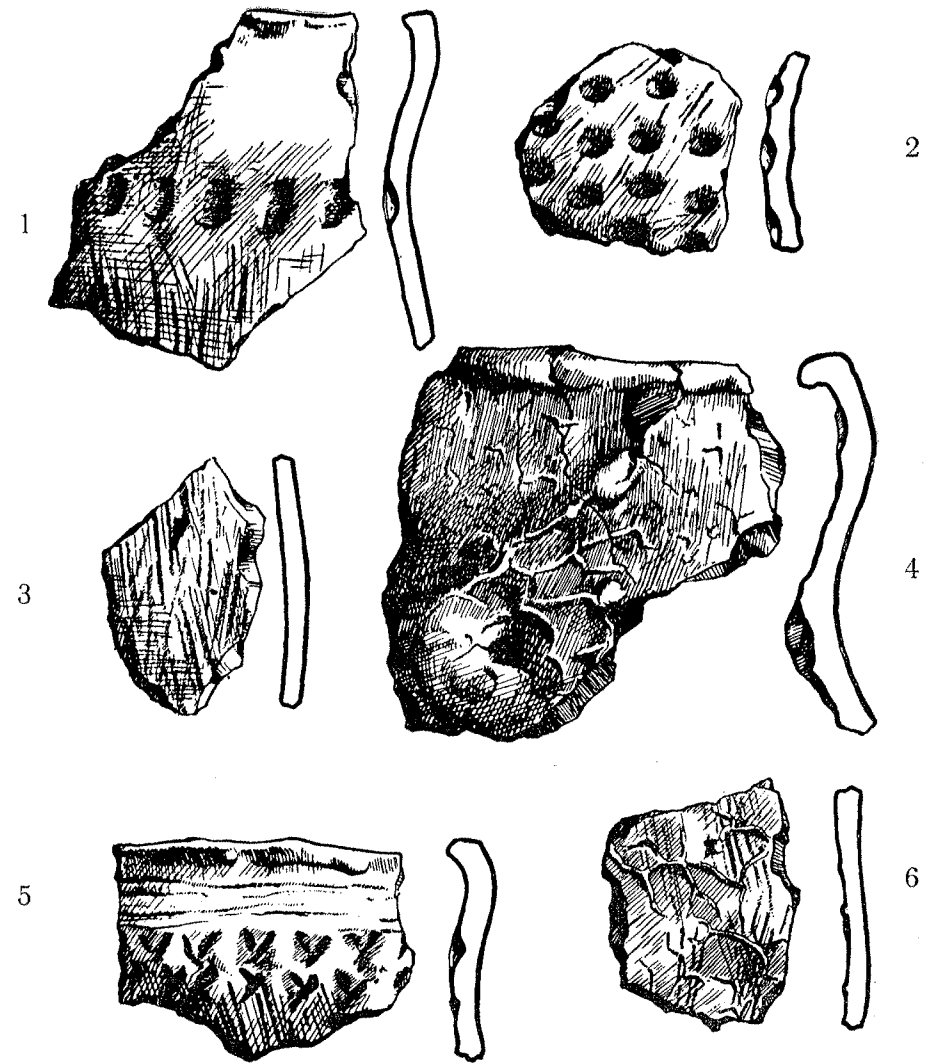
⁶ Guogai, Kauno raj. (tyrinėti MAI, 1955—1956 m.); Žiegždriai, Kauno raj. (tyrinėti VVU AEK, 1956 m.); Migonys, Jiezno raj. (tyrinėti VVU AEK 1954, 1955 ir 1957 m.) ir kt.

⁷ Ekspedicijų dienoraščiai yra MAI, o radiniai — IEM.

⁸ П. Н. Третьяков, Восточно-славянские племена, 92, Москва, 1953.

⁹ X. A. Моора, Памятники позднего неолита и ранней эпохи металла в Прибалтике. — КСИМК, 48, 21, Москва (1952).

Be brūkšniuotosios keramikos, dar didesnis kiekis surasta puodų šukių grublėtu paviršiumi (9 pav., 4, 6). Šiai keramikai būdingos žymiai storesnės sienelės negu keramikai brūkšniuotu paviršiumi. Ji dėl to dar kartais vadinama grublėtąja storasiene keramika. Grublėtu paviršiumi gerai išlikusių puodų nerasta, todėl jų formą atstatyti tegalima tik iš paskirų šukių bei jų lizdų ir naudojantis palyginamąja medžiaga. Daugelis šios rūšies puodų



9 pav. Piliakalnio ir gyvenvietės keramika

buvę gana dideli, stačiomis sienelėmis. Savo forma jie primena šiandieninius gėlių vazonus. Be to, rasta dar kelių taip pat gana didelių puodų šukių, kurios rodo, kad dalis puodų buvę pūstais šonais arba net aštriabriauniai, kaip ir brūkšniuoti puodai. Vieno tokio aštriabriaunio puodo šukės buvo rastos 32 cm gylyje, III plote, duobėje Nr. 2.

V plote, 20 cm gylyje rasta apatinė storasienio puodo pusė. Dugno skersmuo 28 cm. Sienelės labai storos, iki 1 cm. Puodo vidus buvęs pripildytas molio, kuris greičiausiai bus buvęs atsineštas kietų puodų gamybai.

Ne visų puodų ornamentas vienodas: vieni jų gana stambiai grublėti, kitų ornamentas vos žymus. Be to, dalyje puodų šukių po grublėtumu dar matyti brūkšniai (9 pav., 6). Brūkšniuota dažnai būna ir antroji puodų pusė. Šių puodų spalva kaip ir brūkšniuotų pilkai rausva arba pilkai gelsva.

Palyginus grublėtąją ir brūkšniuotąją keramiką skaičiaus atžvilgiu, vėrauja grublėtoji. Jos ypatingai daug rasta viršutiniame kultūriniame sluoksnyje.

Kadangi grublėtoji keramika daugiausia buvo viršutiniame sluoksnyje, ją tektų laikyti truputį vėlesne už brūkšniuotąją. Ši keramika, atsižvelgiant į ankstesnius piliakalnių tyrinėjimus¹⁰, greičiausiai siekia pirmojo mūsų eros tūkstantmečio vidurį. Šiam laikotarpiui būdingos grublėtosios keramikos yra rasta Lavariškėse, Jiezno raj.¹¹, Migonyse, Jiezno raj.¹², Guoguose, Kauno raj.¹³, ir kitur.

Grublėtoji keramika Lietuvos TSR teritorijoje labai paplitusi. Ji daugiausia koncentruojasi pietiniuose ir pietvakariniuose Lietuvos TSR rajonuose, ypač daug jos pastebėta Užnemunės piliakalniuose¹⁴, nors pavienių egzempliorių aptikta ir šiaurės bei vakarų Lietuvoje. Pavyzdžiui, 1948 m. žvalgiatorių aptikta ir šiaurės bei vakarų Lietuvoje. Pavyzdžiui, 1948 m. žvalgiatorių aptikta ir šiaurės bei vakarų Lietuvoje. Pavyzdžiui, 1948 m. žvalgiatorių aptikta ir šiaurės bei vakarų Lietuvoje. Pavyzdžiui, 1948 m. žvalgiatorių aptikta ir šiaurės bei vakarų Lietuvoje.

Trečiajai Bačkininkėliuose rastos keramikos grupei skirtina lygiu glūdintu paviršiumi keramika. Jos rasta labai nedaug. Ši keramika pasižymi itin gera kokybe: labai gerai išdegta, sienelės plonos. Jos paviršius lygus, tamsios spalvos, o vidus kiek pilkšvesnis. Vieno tokio puoduko dalis buvo rasta II plote, 80 cm gylyje (kv. 5—A). Tai buvęs nedidelis aštriabriaunis 16 cm aukščio puodukas.

Lygiu glūdintu paviršiumi keramika ne tik Bačkininkėliuose, bet ir apskritai Lietuvos piliakalniuose retas radinys. Jos pavienių egzempliorių rasta Aukštadvaryje, Jiezno raj.¹⁷, Migonyse, Jiezno raj.¹⁸, viena šukelė Dovainonyse, Kaišiadorių raj.¹⁹.

Panašios keramikos lygiu glūdintu paviršiumi, be Lietuvos TSR teritorijos, yra rasta Kaliningrado srityje, buv. senovės prūsų teritorijoje²⁰, kur, atrodo, ir reikėtų ieškoti artimiausių paralelių. Išoriniu atžvilgiu ji turi tam tikro panašumo su vadinamąja «laidojimo laukų» kultūros keramika, kuri buvo labiausiai išplitusi aukštutiniame Padniepryje bei Padniestryje²¹.

Atsižvelgiant į šios keramikos radimo aplinkybes, ji laikytina vienalaikė su brūkšniuotąja ir grublėtąja keramika ir greičiausiai priklausė pirmojo mūsų eros tūkstantmečio pirmajai pusei bei jo viduriui.

¹⁰ A. Tautavičius, Rytų Lietuva..., 105.

¹¹ Tyrinėjimų dienoraščiai — MAII.

¹² Tyrinėjimų dienoraščiai — VVU AEK.

¹³ Tyrinėjimų dienoraščiai — MAII.

¹⁴ Ekspedicijos dienoraščiai — MAII.

¹⁵ X. A. Моора, Памятники позднего неолита..., 20—22.

¹⁶ А. Ф. Митрофанов, К истории..., 10—15.

¹⁷ Tyrinėjimų dienoraščiai — MAII.

¹⁸ Tyrinėjimų dienoraščiai — VVU AEK.

¹⁹ Tyrinėjimų dienoraščiai — MAII.

²⁰ Ф. Д. Гуревич, К истории древних пруссов в I тысячелетии н. э., — KSIIMK, 70, 41, раv. II, Москва (1957).

²¹ А. А. Спицын, Поля погребальных урн. — Советская Археология, 10, 53—57. Москва (1948); Б. А. Рыбаков, Ремесло древней Руси, 44, Москва, 1948.

Kultūriniame sluoksnyje taip pat rasta ir šiek tiek gyvulių kaulų fragmentų. Juos ištyręs Estijos TSR Mokslų akademijos Zoologijos ir botanikos instituto bendradarbis biologijos mokslų kandidatas K. Paaveris priėjo išvados, kad Bačkininkėliuose rastieji kaulai priklauso naminiams ir laukiniams gyvuliams. Vėrauja naminiai gyvuliai: stambūs raguočiai, naminės kiaulės, arkliai, ožkos, avys ir šuo. Šalia naminių gyvulių kaulų, nemažą dalį sudaro ir laukinių. Iš jų paminėtini: kilnūs elniai, šernai, stumbras, lūšis, stirna, kiaunė, kiškis ir kt. Iš surastų gyvulių kaulų galima daryti išvadą, kad Bačkininkėlių piliakalnio gyventojai, be savo pagrindinių užsienių, dar plačiai vertėsi medžiokle. Medžioklė jiems buvo ne tik pagalbiniu maisto šaltiniu, bet ir verslas. Pavyzdžiui, kiaunės buvo neabejotinai medžiojamos tik dėl savo kailio brangumo, nes kiaunės kaulai medžiojamų gyvulių tarpe yra retas radinys Lietuvos piliakalniuose. Tiriant kaulus, jų tarpe buvo rasti žuvies šamo stuburo slanksteliai. Tai rodo, kad čia tuo metu buvo verčiamasi ir žvejyba.

Zemiau pateikiami kaulų tyrimo rezultatai (pagal K. Paaverio sudarytas lenteles).

PILIAKALNIO AIKSTELĖJE RASTIEJI KAULAI 1 lentelė

Rūšis	Kaulų kiekis		Minimalus vieneto skaičius	
	Skaičius	%	Skaičius	%
Avys ir ožkos	3	27,3	1	12,5
Naminės kiaulės	2	18,2	1	12,5
Kilnūs elniai	2	18,2	2	25,0
Šuo	1	9,1	1	12,5
Kiaunė	1	9,1	1	12,5
Stumbras (?)	1	9,1	1	12,5
Lūšis	1	9,1	1	12,5
Iš viso žinduolių:	11	100	8	100

GYVENVIETĖJE RASTIEJI KAULAI 2 lentelė

Rūšis	Kaulų kiekis		Minimalus vienetų skaičius	
	Skaičius	%	Skaičius	%
Stambūs raguočiai	10	28,6	3	18,8
Naminės kiaulės	9	25,7	2	12,5
Šernai	4	11,4	2	12,5
Kilnieji elniai	4	11,4	2	12,5
Stirnos	4	11,4	4	25,0
Arkliai	2	5,7	1	6,2
Stumbrai	1	2,9	1	6,2
Kiškiai	1	2,9	1	6,2
Iš viso žinduolių:	35	100	16	100
Samas	1	—	—	—

Bačkininkėlių piliakalnio tyrinėjimų apžvalga rodo, jog piliakalnis skirtingas pirmojo mūsų eros tūkstantmečio pirmajai pusei, todėl negalima sutikti su P. Tarasenos teigimu, kad Bačkininkėlių piliakalnis atsiradęs II—III m. e. a. ir buvo naudotas net iki IX—X a.²² Duomenų šio piliakalnio chronologijai pratęsti iki II tūkstantmečio pradžios tyrinėjimai nedavė.

Sprendžiant iš negausaus kiekio buitinio inventoriaus, reikia manyti, kad piliakalnis buvo apleistas palaiptu. Buvę jo gyventojai visą savo inventorių pamažu perkėlė į kitą gyvenvietę.

Dėl paties piliakalnio paskirties sunku ką nors tikslesnio pasakyti. Aikštelėje atidengtas pastatas rodo, kad piliakalnis galėjo būti gyvenamas. Tačiau šis pastatas buvo nedidelis, vos 6×4 m, tad jis negalėjo sutalpinti didesnio būrio žmonių. Be to, jeigu būtų buvę jame gyvenama pastoviai ilgesnį laiką, piliakalnio aikštelėje kaip ir gyvenvietėje būtų susidaręs žymiai tamsesnis kultūrinis žemės sluoksnis.

Nerasta piliakalnyje ir buitinio inventoriaus, kuris yra būdingas sodybvietinio tipo piliakalnimams. Visa tai rodytų, kad Bačkininkėlių gyventojai gyveno papėdėje esančioje gyvenvietėje, o piliakalnis greičiausiai tarnavo pasislėpimo arba net ir gynimosi tikslams.

Bačkininkėlių piliakalnis savo forma ir medžiaga yra labai panašus į Kauno hidroelektrinės statybos rajone tyrinėtus piliakalnius ir įeina į bendrą ankstyvųjų nedidelių piliakalnių grupę, išsidėsčiusią Nemuno pakrantėse.

²² P. Tarasenko, Lietuvos piliakalniai, 48, Vilnius, 1956.

ZIEGŽDRIŲ PILIAKALNIS

D. PETRAUSKAITE

Vilniaus Valstybinio V. Kapsuko vardo universiteto Archeologijos-etnografijos katedra, įsijungusi į Lietuvos TSR Mokslų akademijos Istorijos instituto vykdomą Kauno HES rajone esančių archeologinių paminklų tyrinėjimą, 1956 m. liepos mėn. ištyrė Ziegždrių piliakalnį ir patikrino Mozūrų griautinį plokštinį kapinyną (abu paminklai Samylų apylinkėje) bei Ziegždrių degintinį plokštinį kapinyną (Palemono apylinkėje)¹.

Ziegždrių piliakalnį pirmą kartą aplankė ir preliminarinius duomenis apie jį surinko Kauno HES rajone dirbusi Lietuvos TSR MA Istorijos instituto žvalgomoji archeologinė ekspedicija 1953 m.²

Piliakalnis yra kairiajame Nemuno krante, maždaug 285 m į pietus nuo Nemuno, tarp dviejų kalvų. Viena iš jų yra 80 m nuo piliakalnio į pietvakarius, kita — 63 m pietryčių link.

Iš vakarų ir šiaurės vakarų piliakalnį supa krūmokšniais apaugęs griovys, už kurio į šiaurę Nemuno link eina 30—35 m pločio pelkė. Panaši, tik kiek mažesnė pelkė yra piliakalnio pietvakarių papėdėje. Į rytus ir į šiaurės rytus nuo piliakalnio eina dirbami laukai (1 pav.).

Ziegždrių piliakalnis labai nedidelis. Pietvakarinėje jo dalyje yra tarsi pakopa (2,55 m aukščio), virš kurios jis pakyla ir baigiasi lygia, kiek pailgos formos viršūne. Pats piliakalnis blogai išlikęs, smarkiai apardytas. Atrodo, kad dalis jo aikštelės yra nuslinkusi į šlaito pietvakarių pusę, nes čia piliakalnio šlaitas yra žymiai nuolaidesnis.

Piliakalnio pietvakarių šlaitas neapaugęs medžiais, o kiti šlaitai, ypač šiaurinis ir rytinis, yra gana statūs ir apaugę medžiais (2 pav.). Stačiausias yra šiaurinis šlaitas. Jo aukštis siekia 16 m. Piliakalnio aikštelė nedidelė, 110—125 m², medžiais neapaugusi, netaisyklingos, kiek pailgos formos.

Aiškių gyvenvietės pėdsakų piliakalnio papėdėje nebuvo pastebėta. Gyvenvietė galėjo būti pietrytinėje piliakalnio papėdėje, nes šioje jo dalyje žemės paviršius yra kiek pakilesnėje vietoje. Čia žvalgomosios ekspedicijos metu 30 m skersmens plote buvo rastos kelios puodų šukės nežymiai grublėtu paviršiumi³.

Pradedant tyrinėjimą, iš pradžių buvo atidengta geriausiai išlikusi rytinė piliakalnio aikštelės dalis (I plotas), kuri užėmė 30 m² plotą.

Tik nuėmus velėną, prasidėjo tamsiai pilkos spalvos kultūrinis sluoksnis, kuriame buvo surasta puodų šukių grublėtu bei brūkšniuotu paviršiumi.

¹ Tyrinėjimų dienoraščiai yra VVU AEK, o radiniai — IEM.

² Dienoraštis yra MAII.

³ Ten pat.