

SENIAUSIEJI KURŠIŲ NERINGOS GYVENTOJAI

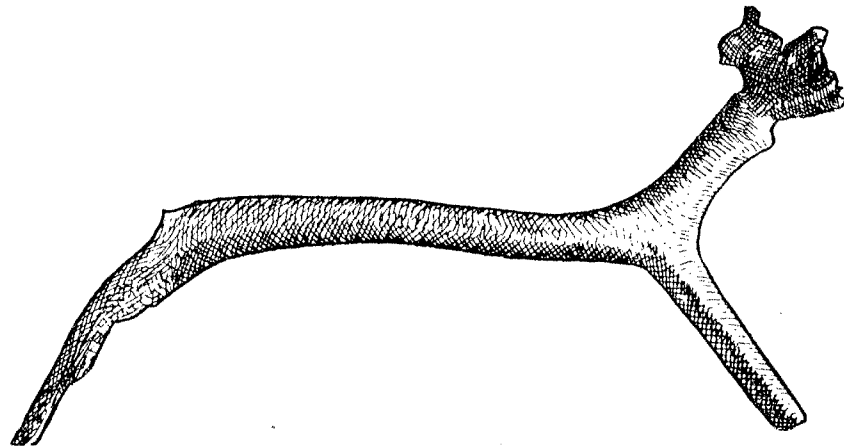
P. KULIKAUSKAS

Seniausiąją Kuršių Neringos gyventojų istoriją nušviečia archeologijos mokslo duomenys. Visur, kur tiksliai senovėje gyveno žmonės, jie paliko savo gyvenimo pėdsakų. Tai rodo išlikę iki mūsų dienų įvairūs daiktiniai paminklai, kaip darbo įrankiai, buitiniai reikmenys, gyvenvietės, kapinynai ir kt. Šie archeologų tyrinėjami senovės gyventojų medžiaginės kultūros likučiai yra pagrindinis šaltinis patiems ankstyviesiems istorijos laikams pažinti.

Senųjų darbo įrankių reikšmę istorijos mokslui ryškiai yra užakcentavęs K. Marksas, sakydamas: «Tokią pat svarbą, kokią kaulų liekanų sandara turi išnykusių gyvulių rūšių organizacijai tirti, darbo priemonių liekanos turi išnykusioms visuomeninėms ekonominėms formacijoms tirti»¹.

Nemaža archeologinių paminklų yra išlikę ir Kuršių Neringoje. Daug jų yra padengta storu pustomo smėlio sluoksniu. Kartais juos vėjas nupusto, o po kurio laiko vėl užpusto. Archeologai daug metų stebėjo ir tyrinėjo Kuršių Neringos archeologinius paminklus. Iki mūsų dienų dėl to susikaupė nemaža archeologinės medžiagos, leidžiančios išskirti pagrindinius Neringos gyvenimo laikotarpius².

Turima archeologinė medžiaga leidžia spėti, kad seniausieji Neringos žmonių gyvenimo pėdsakai siekia akmens amžių.



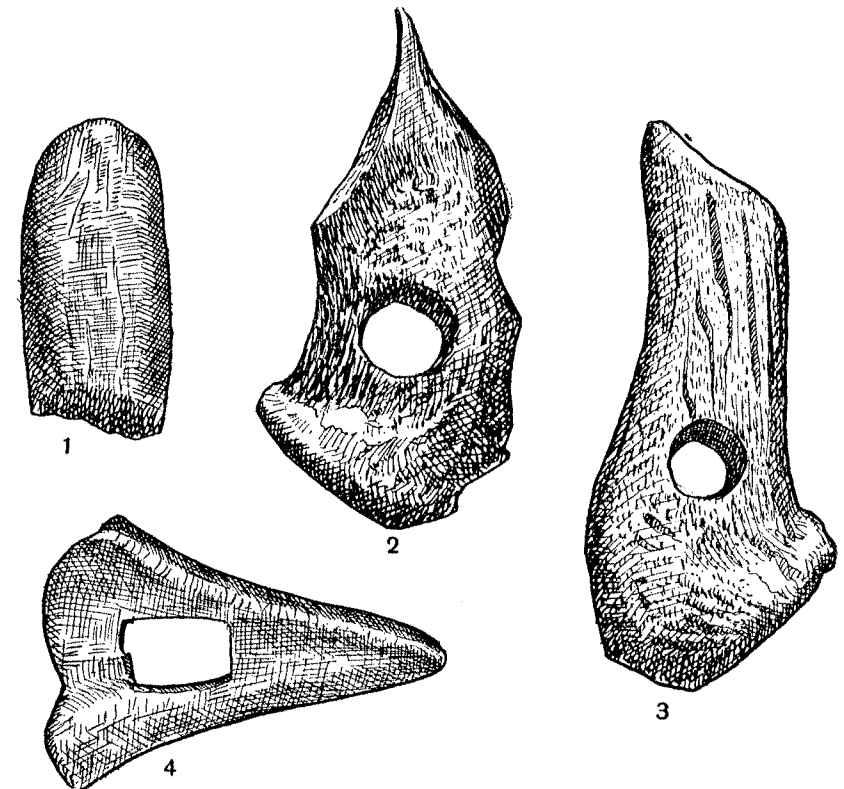
1 pav. Šiaurės elnio ragai

Rasytė. Pagal K. Engeli

¹ K. Marksas, Kapitalas, 1, 164, Vilnius, 1957.

² A. Bezenberger, Die Kurische Nehrung und ihre Bewohner, Stuttgart, 1889; C. Engel, Zur Vorgeschichte der Kurischen Nehrung. — Mannus, 8, Ergänzungsband, Leipzig, 1931.

Į Neringą pirmieji žmonės galėjo užklysti jau ir subarktinio klimato laikotarpiu, kuris truko iki IX tūkstantmečio pr. m. e. Apie tai sprendžiame iš rastų šiaurės elnio ragų prie Rasytės (1 pav.) ir iš kai kurių ankstyvų archeologinių dirbinių, aptiktų netoli Neringos. Antai, buv. Labguvos apskrityje, Papelkių kaimo apylinkėse buvo rasti šiaurės elnio ragai su aiškėmis



2 pav. Kaulo ir rago radiniai: 1 — Klaipėda, 2, 3, 4 — Kuršių Neringa
Pagal K. Engeli

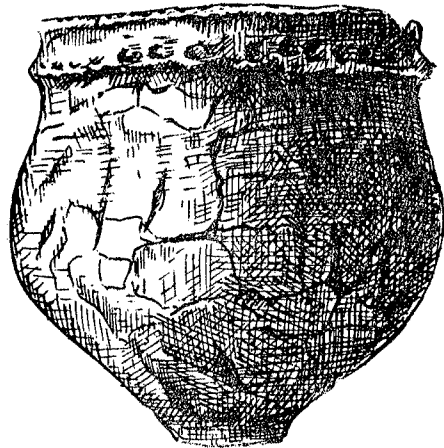
pliaustymo žymėmis, žiedadulkių analizės būdu datuoti apie 14 000 m. pr. m. e.³ Be to, Klaipėdos apylinkėse Kalniškių vietovėje (buv. Bachmane) yra rasti 5 strėlių antgaliai, padaryti iš šiaurės elnio ragų, datuoti tarp 8500 ir 8100 m. pr. m. e.⁴ Kad mezolite, t. y. viduriniame akmens amžiuje (IX—V t. pr. m. e.), galėjo į Neringą atklysti žmonės, rodo ir kiti Klaipėdos (Labguvos) ir Kaliningrado apylinkėse rasti rago ir kaulo dirbiniai. Be minėtųjų radinių, Neringoje yra rasta nemaža ir raginių kirvių bei kaplių, kurie pagal savo formą paprastai yra skiriami viduriniam akmens amžiaus laikotarpiui. Prie tokių ankstyvųjų dirbinių galima būtų skirti prie Pilkopių rastą raginį kirvį ir raginį kirvį su išpliaustyta keturkampe skylė, kurio tiksli radimo vieta nežinoma (2 pav., 4).

Neabejotinai gyveno žmonės Neringoje neolite arba naujajame akmens amžiuje (IV—II t. pr. m. e. pradžia). Ypač intensyviai Neringa buvo apgyvendinta neolito pabaigoje. Tai rodo gausiai aptikti išlikę to meto žmonių

³ H. Gross, Auf den Spuren der Steinzeitjäger vor 8000 bis 20.000 Jahren in Altpreussen. — Altpreussen, Jhrg. 2, 4, 156, Königsberg (1937).

⁴ H. Gross, Die Bedeutung des Renttierjäger=fundes von Bachmann, Kreis Memel. — Altpreussen, Jhrg. 4, 3, 65 (1939).

medžiaginės kultūros paminklai ar jų liekanos, kaip gyvenvietės, palaidojimai, paskiri darbo įrankiai ir kiti radiniai. Neolito laikotarpio gyvenvietės atpažįstame iš jose likusių akmenų, degėsių, puodų šukių, gyvulių kaulų, akmeninių kirvių, titnaginių strėlių antgalių, nuoskalų ir kt. Neolitinėms gyvenvietėms ypač būdingos buvusių židinių liekanos ir gausiai išsimėčiusios puodų šukės bei sveikesnės atskirų puodų dalys (žr. 3, 5, 6 pav.).



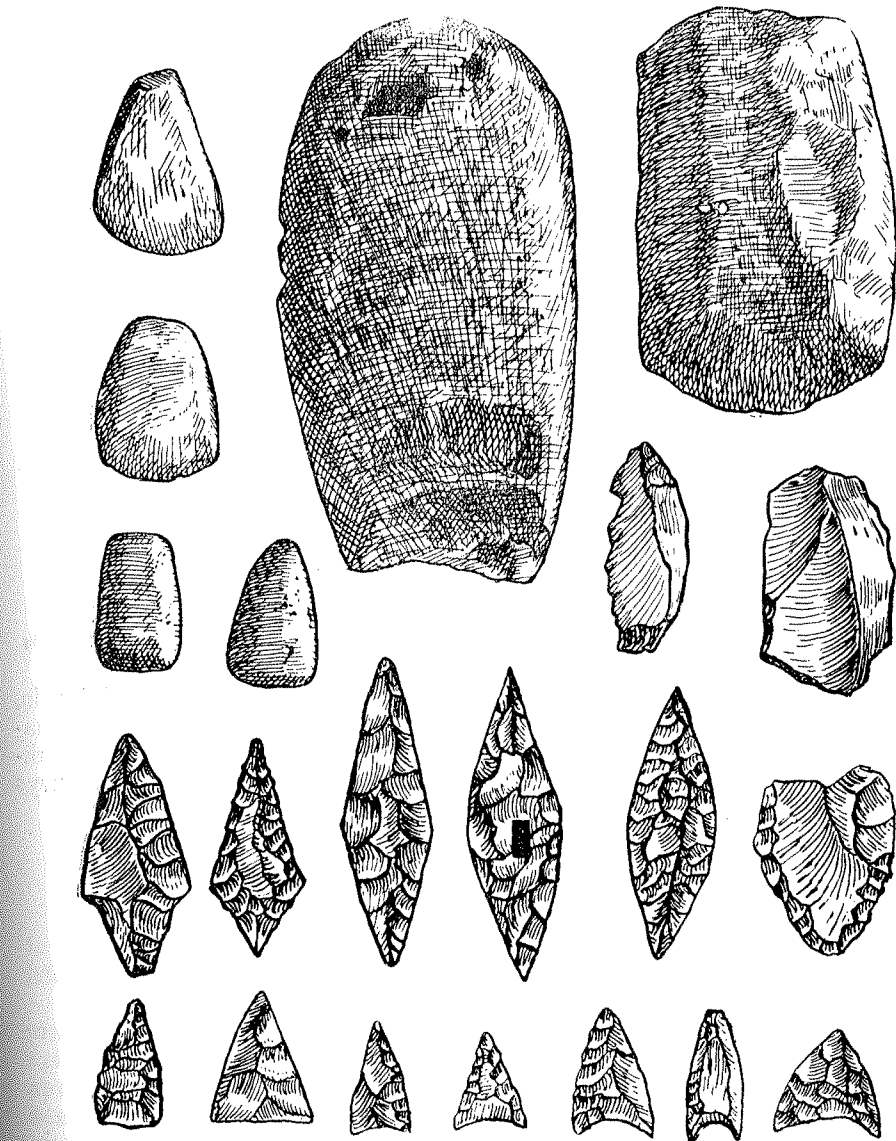
3 pav. Duobėtosios-dantytosios keramikos kultūros puodas
Kuršių Neringa. Pagal V. Gertę

Šimtmečių eigoje buvusios gyvenvietės ne kartą buvo užpustytos ir vėl atpustytos, todėl nenuostabu, kad iki mūsų dienų teišliko tik menkos jų žymės. Tačiau gyvenviečių tyrinėjimai parodė, kad neolite Neringoje gyventa gana didelio gyventojų skaičiaus. Juos čia viliojo ne vien gamtos grožis, kurį taip mėgo senovės žmogus, bet ir labai palankios pragyvenimo sąlygos. Neolito pabaigoje klimatas buvo dar šiltas ir drėgnas. Atlantinio klimato metu vasaros būdavo 2—3 savaitėmis ilgesnės negu mūsų dienomis. Vidutinė metų temperatūra buvusi taip pat 2,5° šiltesnė negu mūsų dienų. Šitokio švelnaus klimato sąlygomis buvo išplitę lapuočių medžių miškai, kuriuose augo ąžuolai, klevai ir kt. Keliaujant po Neringą, dažnai galima pamatyti atpustytas tamsios žemės dėmes. Tai ir yra ne kas kita, kaip buvęs senojo miško paviršius. Buvusio senojo miško paviršiuje yra aptinkamos neolitinė gyvenviečių liekanos. Tokių gyvenviečių Neringoje dar XIX a. antrojoje pusėje buvo užregistruota apie šimtą. Jos nutolusios viena nuo kitos nedideliais atstumais. Jeigu prisiminsime, kad pati Neringa tėra vos 98 km ilgio ir nuo 1,5 iki 3 km pločio, tai toks neolitinė gyvenviečių pėsakų gausumas rodo, kad Neringa tuomet buvo gana tankiai gyvenama. Nors ne visiems laikotarpiams pažinti turime vienodai duomenų, tačiau, remdamiesi turimais archeologiniais paminklais ir rašytiniais šaltiniais, galime tvirtinti, kad Neringa gana tirštai buvo gyvenama iki XVII—XVIII a., ir ji virto dykuma XVIII amžiuje, kada po Septynerių metų karo buvo iškirsti joje buvę miškai. Išnaikinus miškus, Neringoje įsiviešpatavo vėjas ir smėlis. Vėjo gainiojamas smėlis pridengė neolitinio laikotarpio ir vėlesnių periodų žmonių gyvenimo pėsakus, o XVIII a. užpustė ir 7 kaimus. Todėl XIX a. vidurio keliautojai dažnai Neringą vadindavo dykuma.

Neringos egzotika traukė daugelio kartų keliautojus, mokslininkus, žvejus, medžiotojus, komersantus ir kt. Jie domėjosi vietos gyventojų kalba, papročiais, gyvenimo būdu, jų įvairiais prisiminimais, pasakomis, padavimais. Pradėta domėtis Neringos praeitimi ir jos gyventojų istorija. Jau XIX a. antrojoje pusėje Neringa archeologiniu atžvilgiu buvo gana gerai ištirta. Archeologai nustatė, kad neolite — priešingai negu mūsų dienomis — Neringoje žvejų gyvenvietės spietėsi ne Kuršių marių pakraštyje, o kopų vakarinėje papėdėje, bet vis dėlto arčiau prie marių negu prie jūros. Tokia neolitinė gyvenviečių topografija rodo, kad ir to meto žmonių gyvenime didžiausią vaidmenį vaidino marios, o atvira jūra dar naudotasi ribotai.

Neringoje rastoji neolitinė medžiaga rodo, kad ir čia kaip kitur pagrindiniai darbo įrankiai buvo gaminami iš akmenų, kaulo ir medžio. Gamybių jėgų išsivystymo atžvilgiu Neringos gyventojai buvo tokio pat lygio kaip ir kitos to meto šiaurės ir rytų Europos gentys.

Neringoje yra rasta akmeninių darbo ir kovos kirvių, plaktukų ir kt. (4 pav.). Jie šlifavimo ir grėžimo technikos būdu gaminami iš vietinio akmenų rūšių — diorito, granito, titnago. Akmeninių dirbinių savo metu Neringoje būdavo aptinkama gana dažnai. Tai rodo žymus akmeninių kirvukų kiekis, sukauptas XIX a. pabaigoje buv. Karaliaučiaus Fizikos-ekonomikos draugijos rinkiniuose. Draugijos rinkiniuose turėta daugiau kaip 130 akmeninių kirvukų. Savaime suprantama, kad dalis Neringoje rastų dirbinių buvo susikaupusi ir kituose rinkiniuose, dalis jų žuvo, dalis tebėra užpustyti.

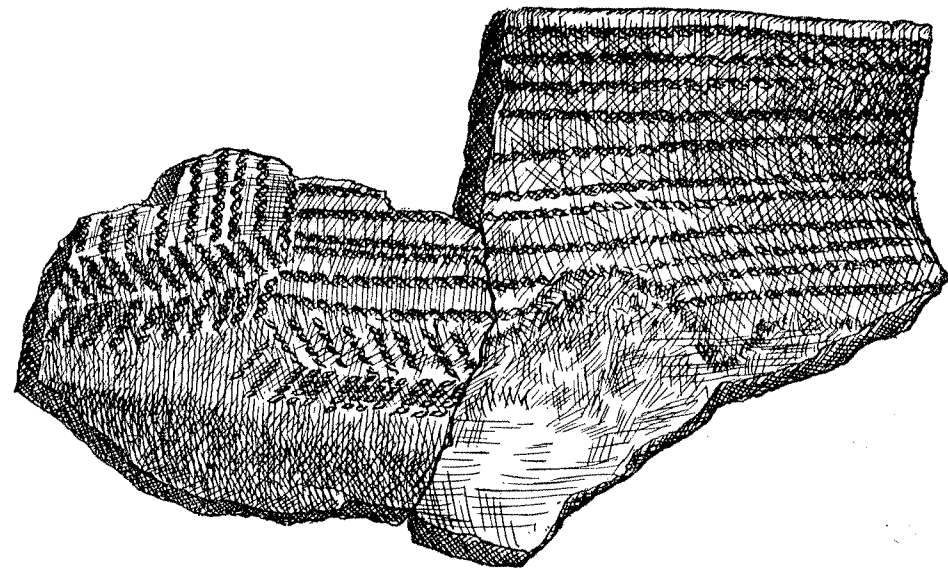


4 pav. Akmenų kirvukai, titnaginiai peiliukai-skeltės ir titnaginės strėlės
Kuršių Neringa. Pagal K. Engelį

Neringoje rasti akmeniniai dirbiniai savo forma ir technika niekuo nesiskiria nuo artimiausioje kaimynystėje rastų panašių dirbinių. Daugelio akmeninių kirvių žymės rodo, kad jie buvo naudojami darbui.

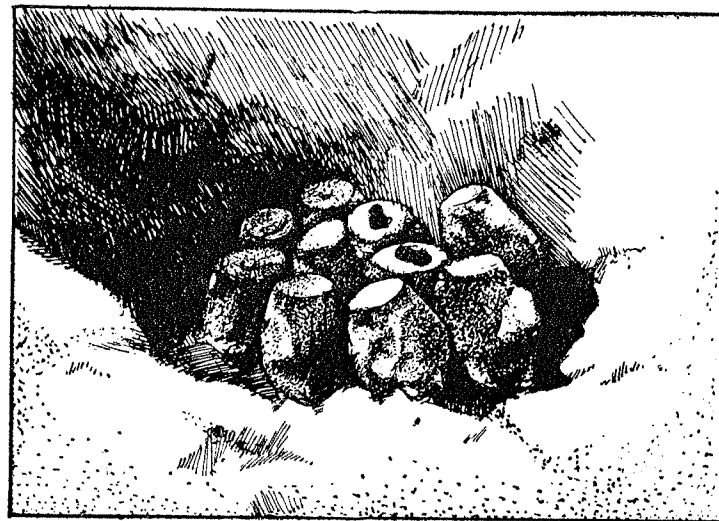
Kad akmuo buvo apdirbamas vietoje, rodo rastos akmeninių kirvukų išgrąžos, taip pat titnago skalda. Pastarosios aptikta labai daug.

Rastieji neolitiniai dirbiniai siedinami su medžiokle ir žvejyba. Neringos gyventojų tarpe jau ir neolite ypač didelį vaidmenį turėjo vaidinti žvejyba. Tai rodo Neringoje aptikti tinklų svoreliai ir žuvų žvynai bei kaulai. Pasta-



5 pav. Virvelinės keramikos ir laivinių kovos kirvių kultūros puodo šukė
Kuršių Neringa. Iš IEM rinkinių

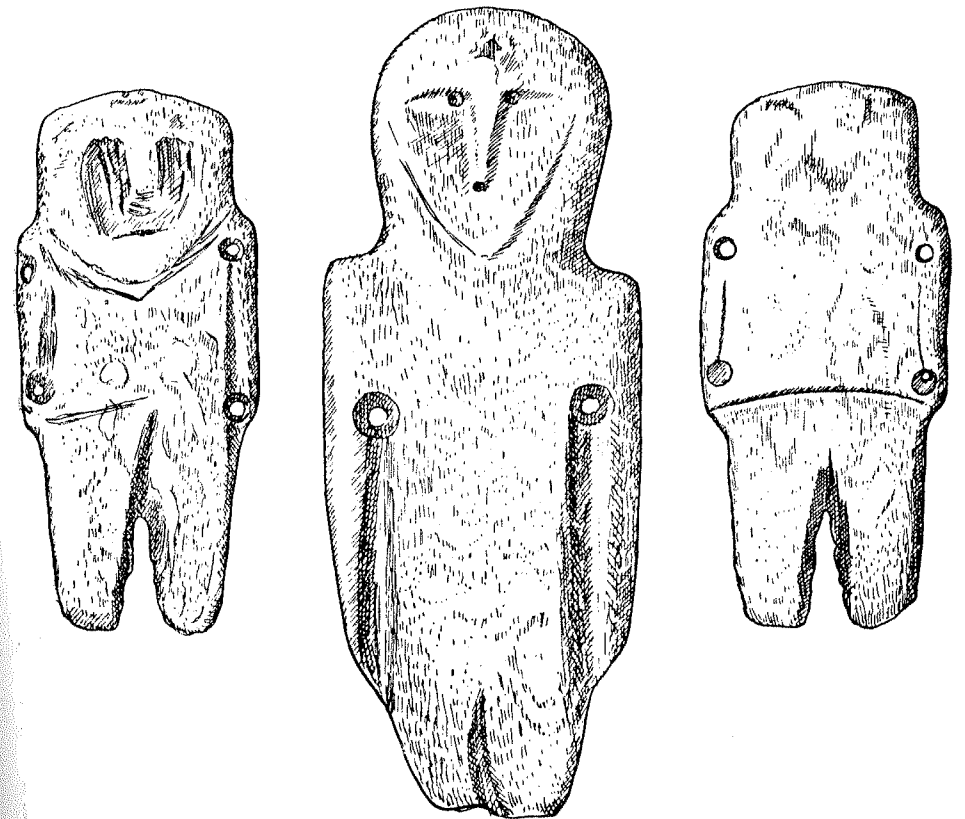
ryjų daug rasta buvusių židinių vietose. Rastieji žuvų žvynai ir kaulai rodo, kad ypatingai buvo mėgstamos lašišos ir ešeriai. Žuvis sudarydavo pagrindinį to meto Neringos gyventojų maistą. Žuvis buvo gaudomos žeberklais, specialiomis užtvaramis ir tinklais. Visai galimas dalykas, kad žuvis



6 pav. Vėjo atpustyti puodai iš Liepų kalno
Pilkopiai. Pagal K. Engelį

buvo mainomos su kitais pajūrio gyventojais į įvairius produktus, kaip grūdus ir pan.

To meto žmonių ūkyje didžiulį vaidmenį vaidino ir medžioklė. Svarbiausias medžioklės įrankis buvo lankas ir strėlė. Strėlių antgaliai buvo gaminami iš titnago ir kaulo. Kaulinės strėlės iki mūsų dienų retai teišliko. Ras-



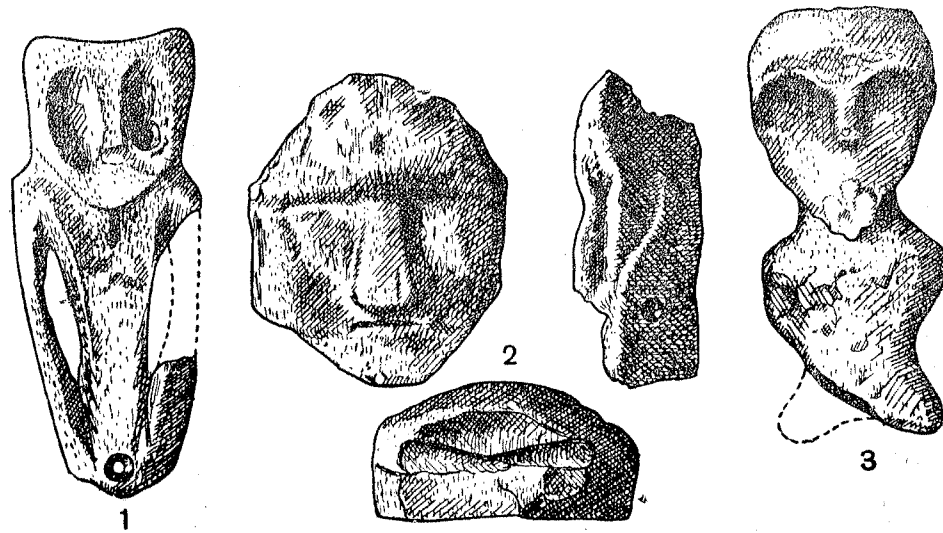
7 pav. gintarinės žmonių figūrėlės
Juodkrantė. Pagal R. Klebsą

ta palyginti daug titnaginių strėlių antgalių. Neringoje aptikta ir titnaginių trikampio, rombo ir širdies formos strėlių antgalių (4 pav.).

Ypač dažnai buvo medžiojamas jūros šuo. Jo kaulų aptinkama beveik visose to meto žmonių gyvenvietėse. Noriai buvo medžiojamas briedis, bebras ir lapė. Iš pragręžtų sumedžiotų gyvulių dantų buvo sudaromos kaklo apvaros. Jos buvo dėvimos karolių vietoje. Be to, toks dėvėjimo būdas buvo susijęs ir su medžioklės magija bei burtais. Plačiai buvo dėvimi ir įvairūs gintaro nėriniai, kaip karoliai, pakabučiai ir kt. (7—12 pav.). Tai patiriame iš turtingo įvairių gintaro dirbinių lobio, rasto 1889—1891 m. prie Juodkrantės⁵. Lobia sudėtyje buvo daug apskritų ir cilindrinų karolių, kirvukų formos ir kitokių pakabučių, gintarinių ragų ir kt. (10—12 pav.). Lobyje rastieji dirbiniai buvo gaminami iš rusvo ir gelsvo gintaro. Jie padaryti šlifavimo ir grėžimo būdu. Dalis dirbinių yra ornamentuoti. Antai, daugelio dirbinių pakraščiai ar briaunos yra iškarpytos, kitų paviršius puoštas smul-

⁵ R. Klebs, Zur Bernsteinschmuck der Steinzeit, Königsberg, 1882.

kių duobučių ar taškų eilėmis (12 pav.). Ypač įdomios yra lobyje rastosios gintarinės žmonių ir gyvulių figūrėlės (7–9 pav.). Juodkrantės lobyje rasta 5 žmonių ir viena gyvulio figūrėlė. Iš viso Neringoje buvo rastos 8 figūrėlės. Juodkrantėje rastosios žmonių figūrėlės kiek skirtingos. Viena jų yra padaryta iš gana didelio plokščio gintaro gabalo. Joje žmogus pavaizduotas labai schematiškai: keliais įrežtais grioveliais atskirtas veidas nuo liemens, kiek gilesniais grioveliais atskirtos rankos. Akys ir burna irgi pa-



8 pav. Gintarinės žmonių figūrėlės

Juodkrantė. Pagal R. Klebsą

žymėta grioveliais. Kojos viena nuo kitos atskirtos perpiova. Brūkšneliu pažymėta vieta, kur baigiasi lienuo. Figūrėlės pečių ir rankų plaštakų vietoje kiaurai išgręžtos skylutės (7 pav.).

Kita figūrėlė vaizduoja tik žmogaus galvą ir dalį liemens. Galvos forma apvalesnė, nosis iškili, žandai pagilinti. Figūrėlė per liemenį įsmaugta, ji greičiausiai vaizduoja moterį (8 pav., 3).

Gana įdomi figūrėlė, kurioje žmogus panašus į tupinčią pelėdą. Žandai pagilinti ir plokšti, rankos nuo liemens atskirtos pailgomis kiauromis išpiovomis (8 pav., 1).

Vienoje figūrėlėje turime pavaizduotą žmogaus galvą ir veidą (8 pav., 2). Tai figūrėlė, kurioje geriausiai pavaizduotas žmogaus veidas. Būdingos veido žymės pavaizduotos atitinkamų vietų (burnos ir t. t.) pagiliniu ar iškilimais (nosis). Tiesiais ilgais brūkšneliais pažymėtos akys. Panašios yra ir kitos figūrėlės (7 pav., vidurinė, ir 9 pav.).

Figūrėlėje, kurioje pavaizduota gyvulio galva ir ilgas kaklas, sunku beapžinti, kuris gyvulys čia norėta nupiešti. Vieni tyrinėtojai joje nori matyti šunį, kiti arklį, dar kiti briedį ar avį (10 pav.).

Juodkrantėje rastos žmonių ir gyvulių figūrėlės yra seniausieji Lietuvoje rasti plastinio meno paminklai. Tokios figūrėlės siedinamos su tuomet egzistavusiu protėvių kultu ir greičiausiai buvo nešiojamos kaip amuletai.

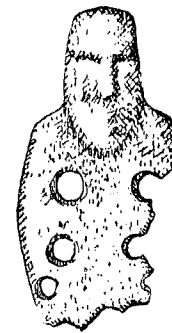
Panašių gintarinių dirbinių, kaip segių, karolių, pakabučių, aptikta, be Neringos, ir Palangoje, Lūžijos miške, ir toli už Lietuvos ribų, kaip Baltarusijos TSR ir buv. Novgorodo gubernijoje bei kt. Platus Baltijos pajūrio gintaro dirbinių paplitimas naujajame akmens amžiuje rodo buvusius tarp-

gentinius mainus, kurie ypatingai svarbų vaidmenį vaidino plintant gamyboje metalo dirbiniais.

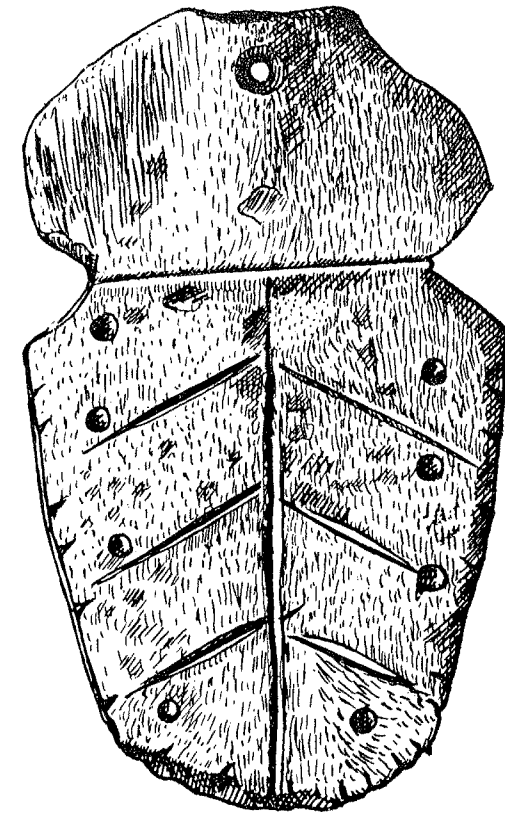
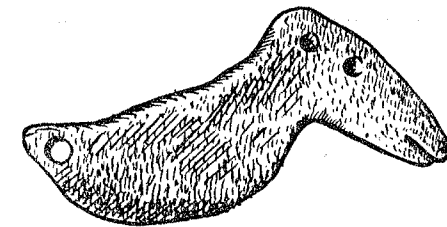
Salia žvejybos ir medžioklės, Neringos gyventojai neolite vertėsi taip pat ir gyvulininkyste. Tai rodo gyvenvietėse gausiai randami naminių gyvulių, kaip šuns ir galvijų, kaulai. Neringos gyventojai tuo metu jau turėjo ir prijaukintą arklį, tačiau naminio arklio kaulų Neringos neolitinėse gyvenvietėse dar labai maža teaptikta.

Neolito laikotarpio Neringos gyventojams turėjo būti pažįstama ir daržinė žemdirbystė. Tai rodo rasti raginiai ir akmeniniai kapliai, grūdų atspaudai puodų šukėse, akmeniniai trintuvai ir akmeninės trinamosios gornos. Iš puodų šukėse aptiktų grūdų atspaudų nustatyta, kad tuomet buvo auginami kviečiai ir miežiai.

To meto Neringos gyventojai jau gyveno iš medžių statytuose pastatuose. Gyvenamasis pastatas yra buvęs keturkampio plano su atviru židiniu patalpos viduryje, dvišlaičiu stogu ir kartais net kelių patalpų. Duomenų apie to meto pastatus davė Gdansko (Dancigo), Žucevo vietovėje tyrinėtose neolitinėse gyvenvietėse.



9 pav. Gintarinė žmogaus figūrėlė
Juodkrantė.
Pagal R. Klebsą

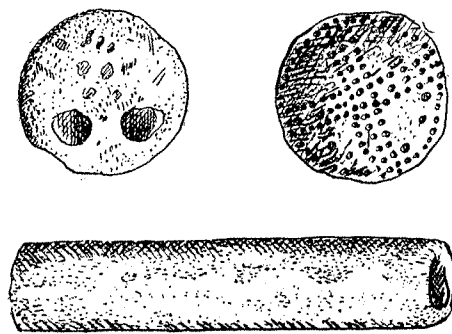


10 pav. Gintarinė gyvulio figūrėlė ir gintarinis amuletas, vaizduojąs vabalą
Juodkrantė. Pagal R. Klebsą

Neolito laikotarpio Neringos gyventojų dvasinę kultūrą pažįstame iš iki mūsų dienų išlikusių palaidojimų. To meto gyventojai savo mirusiuosius laidojo nedegintus, duobėse. Mirusysis buvo laidojamas sulenktomis ir pritrauktomis prie krūtinės kojomis ar ištiestoje padėtyje. Mirusiesiems į kapą buvo dedama akmeninių kovos kirvių, kaulo ir titnago dirbinių, puodų, gintaro. Neringoje neolitinėse palaidojimų aptikta Juodkrantės apylinkėse,

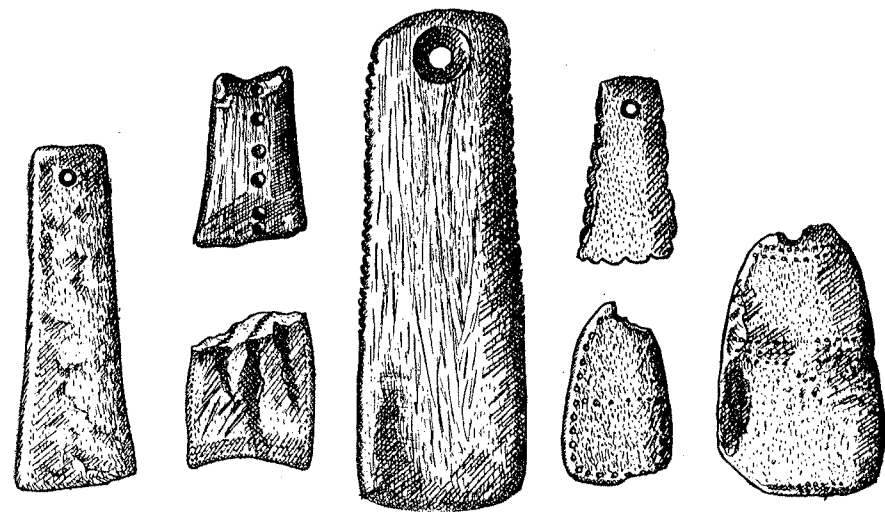
prie Rasytės ir Dumšeliuose. Galimas dalykas, kad dalis Neringoje aptiktų akmeninių kirvių yra atsiradę iš to meto palaidojimų. Kadangi smėlėtoje žemėje organinė medžiaga blogai išlieka, tai vėjo išpūstyti griaučiai sunyko, ir išliko tik iš atsparios medžiagos kape buvusios įkapės. Išlikusių griaučių liekanos parodė, kad neolite čia gyventa ilgagalvio žmogaus.

Neringoje rasta neolitinė medžiaga yra įterpiama į vadinamosios laivinių kovos kirvių ir virvelinės keramikos kultūros rėmus. Ši kultūra savo pavadinimą gavo pagal tai, kad puodų paviršius buvo puošiamas virvutės išpūdais (5 pav.), o kovos kirvių forma panaši į laivelį. Ši kultūra buvo paplitusi dideliuose vidurio, rytų ir pietų Europos plotuose. Atskirose teritorijose išryškėja tam tikri skirtingi jos elementai. Šie skirtingumai bandomi siedinti su atskirais gentiniais junginiais. Rytų Pabaltijyje virvelinės keramikos ir laivinių kovos kirvių kultūros atstovais yra laikomi lietuvių-latvių, arba baltų, protėviai. Archeologų tarpe yra paplitusi pažiūra, kad II tūkstantmečio pr. m. e. pradžioje baltų protėviai atėjo į Pabaltijį nuo Oderio ir Vis-



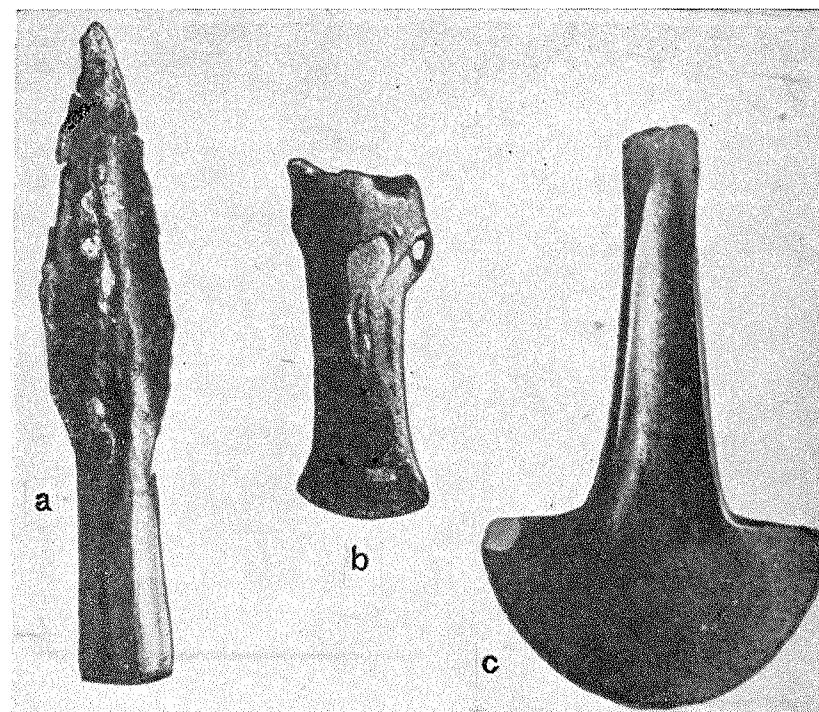
11 pav. Gintarinė saga ir karolis
Juodkrantė. Pagal R. Klebsą

los baseino ir buvo pasistūmėję žymiai toliau į šiaurę. To meto baltų protėviai bus gyvenę dabartinės Estijos ir net pietvakarių Suomijos srityse, kur jie susidūrė su finų-ugrų giminėmis. Ryškiau baltiškiosios kultūros sritis jau išsiskiria II tūkstantmečio pr. m. e. viduryje, vadinamajame žalva-

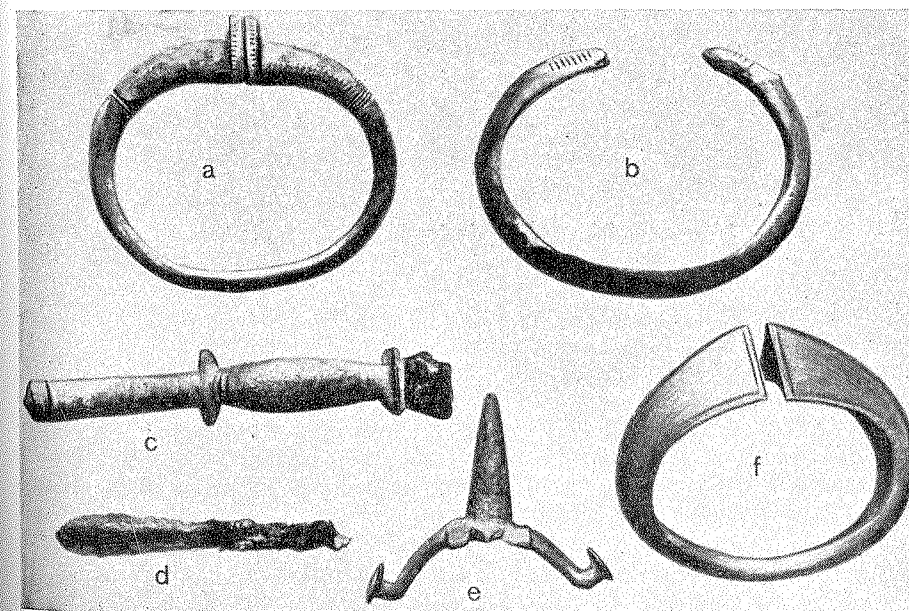


12 pav. Gintariniai kabučiai-amuletai
Juodkrantė. Pagal R. Klebsą

rio, arba bronzos, amžiuje. Žalvario amžius Lietuvoje yra buvęs maždaug nuo XVI iki V šimtmečio pr. m. e., tačiau Neringoje tyrinėtų archeologinių paminklų iš šio laikotarpio neturime. Neturime jų ir iš vadinamojo ankstyvojo geležies amžiaus (V šimt. pr. m. e. — mūsų eros pradžia). Vis dėlto yra rasta paskirų dirbinių, kurie rodo, kad ir tuo metu Neringa buvo gyve-



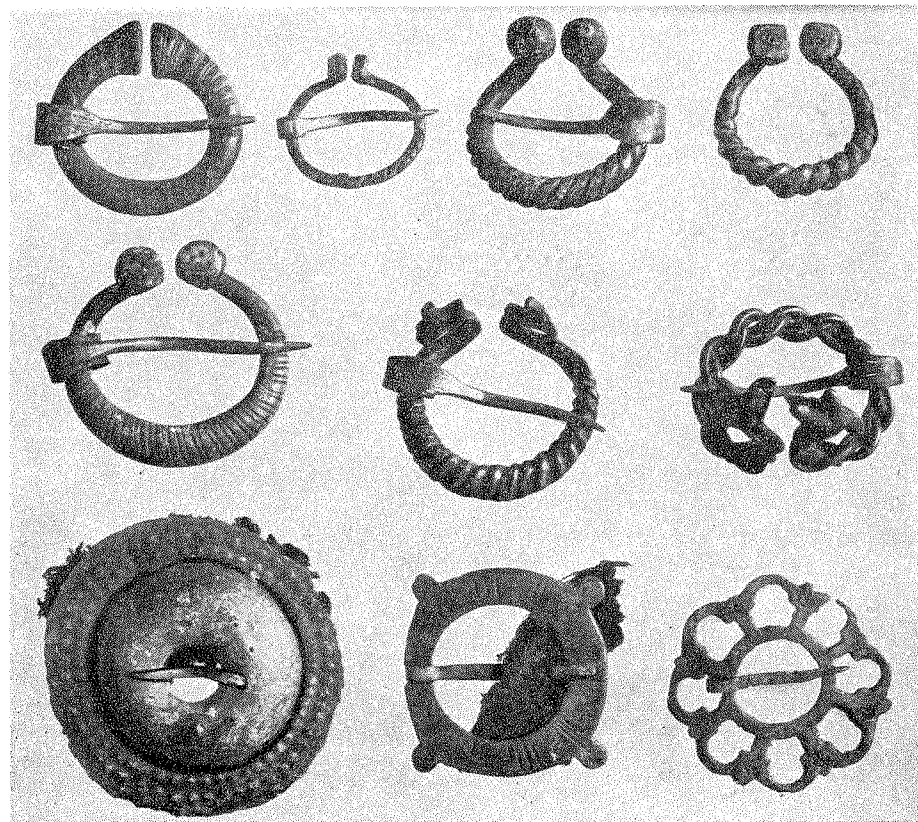
13 pav. Žalvario amžiaus dirbiniai: *a* — ietigalis (Juodkrantė), *b* — įmovinis kirvukas (Nida), *c* — baltiškasis atkraštinis kirvis (Pilkopiai)
Pagal K. Engeli



14 pav. Įvairių laikotarpių žalvariniai papuošalai ir kitų dirbinių: *a* — pastorintais galais apyrankė (IX a., Pervalka), *b* — gyvuliniais galais apyrankė (IX—X a., Pilkopiai), *c* — lankinės ilgakojės segės kojėlė (VII—VIII a., Pervalka), *d* — akinė segė (II a.), *e* — pentinas (II a.), Kuršių Neringa, *f* — paplatintais tuščiaviduriais galais apyrankė (VII—VIII a., Pervalka)

Pagal K. Engeli

nama. Tik to meto paminklai, būvę arčiau paviršiaus, greičiausiai sunyko. Iš Neringoje rastųjų žalvario ir ankstyvojo geležies amžiaus paskirų dirbinių galima būtų paminėti baltiškąjį žalvarinį atkraštinį kirvį (13 pav., *c*), rastą prie Pilkopių, žalvarinį ietigalį (13 pav., *a*), rastą kiek į šiaurę nuo Juodkrantės, žalvarinį įmovinį kirvį (13 pav., *b*), rastą prie Nidos, ir pagaliau gubės kaklo formos smeigtuką, kurio tiksli radimo vieta nežinoma. Be to,



15 pav. Įvairios pasaginės ir apskritinės segės
Kuncai. Pagal K. Engelį

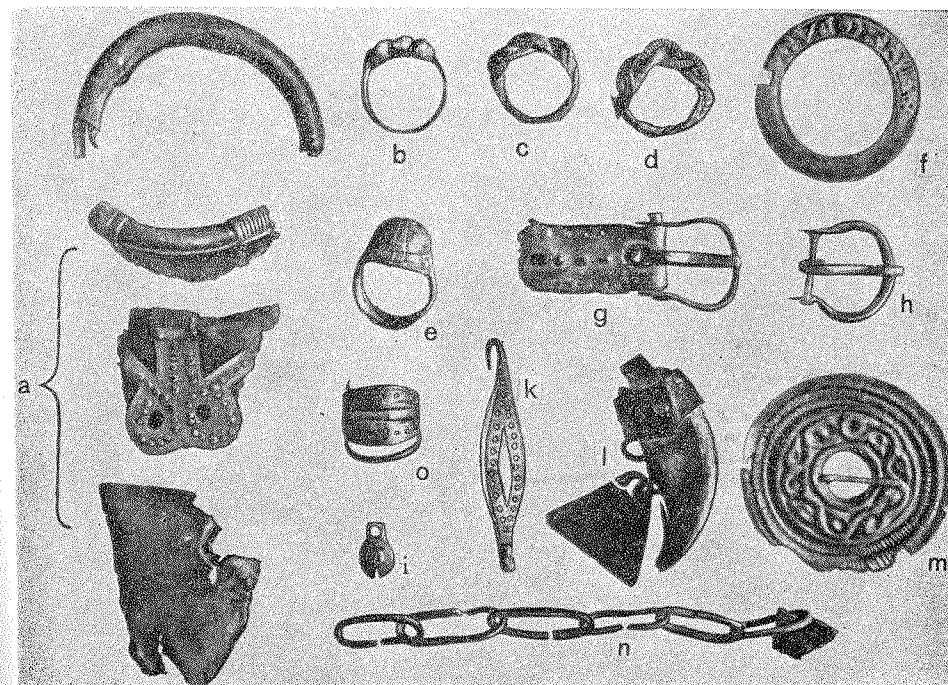
minėtam laikotarpiui priklauso ir dalis juodos spalvos keramikos, aptinkamos buvusių gyvenviečių vietose.

Negausi yra Neringoje surinkta archeologinė medžiaga iš I—IV a. ir vėlesniųjų laikotarpių. Iš I—IV a. geriausiai yra žinomas kapinynas, aptiktas tarp Šarkuvos ir Kuncų⁶ vietovių. Čia yra rasta keramikos liekanų ir žalvarinė akinė segė (14 pav., *d*). Kapinynas ilgainiui buvo išpustytas, ir jo tyrinėjimai žymesnių rezultatų nedavė. Iš paskirų kitų šio laikotarpio dirbinių galima būtų nurodyti žalvarinį pentiną (14 pav., *e*). Jo tiksli radimo vieta nežinoma. Pagal formą jis, be abejo, priklauso pirmiesiems mūsų eros šimtmečiams. Pentino lankelis trumpas, į galus siaurėjantis, galai atversti į išorę ir baigiasi sagos formos galvutėmis. Pentino lankelio viduryje yra gana ilgas, kūgio formos spyglys. Tokie pentinai prie kojos būdavo pririšami dirželiais ar virvutėmis. Panašių pentinų randama ir kitur tyrinėtuose to meto kapinyuose.

⁶ Literatūroje vokiečių kalba Kuncai vadinami Stangenvaľdu.

Prie Šarkuvos turėjęs būti ir kitas panašus kapinynas. Jis jau buvo baigiamas išpustyti XVIII a. Knygoje «Erleuterten Preussen» (III t., 545 psl., 1775 m.) rašoma, kad į šiaurę nuo Sarkau randamos urnos, gintaro verpstukai, žalvario ir geležies dirbiniai⁷.

Iš I m. e. tūkstantmečio antrosios pusės ir II tūkstantmečio pradžios archeologams nežinomi tik pavieniai dirbiniai, kaip apyrankės, geležiniai ietigaliai ir kt. Antai, prie Pervalkos buvo rasta žalvarinė ilgakoje segė lie-



16 pav. Įvairūs dirbiniai: *a* — geriamojo rago apkalai, *b, c, d, e, o* — žiedai, *f, m* — segės, *g, h* — diržo sagtys, *i* — skambalėlis, *k* — kabutis, *l* — apkaustytas lokio nagas-amuletas, *n* — grandinė

Visi dirbiniai, išskyrus *k* ir *o*, kurių tiksli radimo vieta nežinoma, yra iš Kuncų. Pagal K. Engelį

tine užkaba, datuojama VII—VIII a. (14 pav., *c*). Juodkrantėje rasta žalvarinių apyrankių pastorintais ir paplatintais galais iš IX a. (14 pav., *f*) ir kt. Iš kiek vėlesnio laikotarpio (IX—X a.) galima paminėti žalvarinę gyvuliniais galais apyrankę, surastą prie Pilkopių (14 pav., *b*). Be to, daug žalvarinių pasaginių segių, skirtinų XI—XIII a., rasta Juodkrantės, Pervalkos, Šarkuvos ir Kuncų apylinkėse (15 pav.).

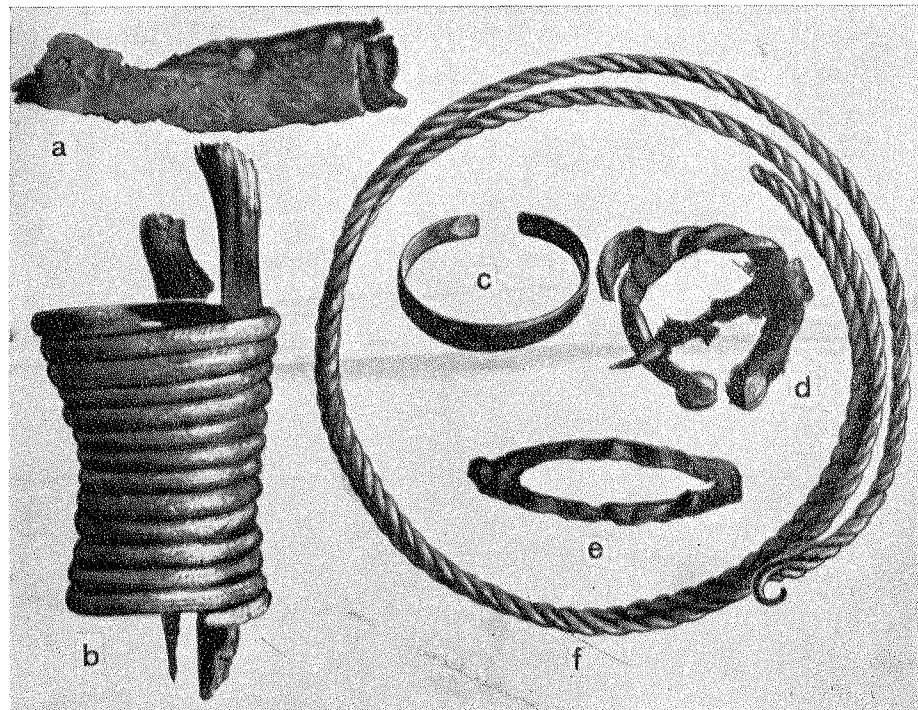
Neringoje aptikta ir brangiųjų metalų dirbinių. Iš tokių radinių galima būtų nurodyti du sidabrinis ilguosius, aptiktus XIX a. pradžioje prie Rasytės. Tokie sidabriniai ilgieji plačiai žinomi buv. Didžiosios Lietuvos Kunigaikštystės teritorijoje⁸.

Neringoje gausiai aptikta XIV—XV a. archeologinių paminklų. Įdomus XIV a. kapinynas prie Kuncų. Kapinyną XIX a. viduryje tyrinėjo daugelis

⁷ C. Engel, Zur Vorgeschichte der Kurischen Nehrung, 108.

⁸ G. B. Fiodorovas, Lobių su Lietuvos lydiniais ir monetomis topografija. — Lietuvos Istorijos instituto darbai, 1, 1950.

tyrinėtojų. Jis yra į pietus nuo Rasytės⁹. Čia buvo išlikusios nedidelės kapinaitės, užėmusios apie 30×40 m plotą. Mirusieji šiame kapinyne jau buvo laidoti nedeginti, mediniuose karstuose. Medinių karstų pėdsakai kasinėjimų metu buvo lengvai atskiriami iš tamsesnės žemės kontūrų, pačių medinių karstų liekanų ir aplink kapą gulėjusių geležinių vinių. Mirusieji buvo laidojami su išėiginiais drabužiais, paguldyti ant nugaros, ištiestomis kojomis ir sukryžiuotomis rankomis. Apie drabužius liudija rasti



17 pav. Įvairūs dirbiniai: *a* — peilio makšties liekanos, *b* — įvijinė apyrankė su raiškų kaulų fragmentais, *c* — juostinė apyrankė, *d* — pasaginė daugiakampėmis galvutėmis segė su audinio liekanomis, *e* — skiltuvai, *f* — vytinė antkaklė

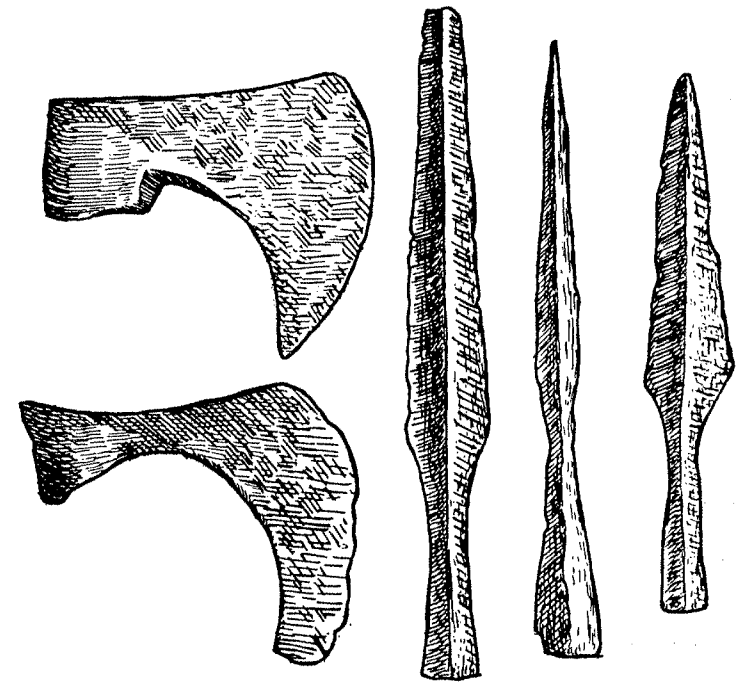
Kuncai. Pagal K. Engelį

vilnonio ir lininio drabužio fragmentai. Drabužiai buvo puošiami žalvarinėmis įvijomis ir kitais papuošalais. Ypač turėjo būti puošnūs diržai—juostos, austi iš spalvotų vilnonių siūlų, puošti žalvarinėmis sagtimis, stiklo ir gintaro karoliais. Rasta ir odinių diržų liekanų. Odiniai diržai buvo puošiami žalvarinėmis skardelėmis, plėkštelėmis ir kt.

Nors tuo metu prūsai ir vakarinius lietuvius jau buvo užkariavę Kryžiuočių ordinas, tačiau Kuncų kapinyne dar galima atsekti buvus pagonišųjų laidojimo papročių tradicijų. Prieš vokiečių ordinui užkariaujant prūsus, prūsai, kaip ir kitos lietuvių gentys, savo mirusiuosius degindavo. Tai mes žinome iš daugelio tyrinėtų to meto archeologinių paminklų ir rašytinių šaltinių. Christburgo sutartyje, sudarytoje tarp vokiečių ordino ir prūsų 1249 m., prūsai pasižada savo mirusiųjų nedeginti. Nepaisydami visų draudimų, XIII a. prūsai savo mirusiuosius daugiausia dar degindavo. Pagoniškosios laidojimo tradicijos Kuncų kapinyne atsekamos ir iš mirusiųjų lai-

⁹ P. Schifferdecker, Der Begräbnisplatz bei Stangenwalde. — Schriften der Physikalisch-ökonomischen Gesellschaft, 12, 42 ir kt., Königsberg, 1872.

dojimo krypties bei ugnies deginimo. Čia dar buvo gyvas pagoniškas prūsų paprotys laidoti mirusiuosius galvomis į šiaurės rytus arba į šiaurės vakarus bei pietryčius, o ne rytų-vakarų kryptimi, kaip kad darydavo to meto krikščionys. Be to, Kuncų kapinyne, laidojant mirusiuosius, buvo uždegami laidojimo laužai. Tai rodo čia aptikti degėsiai. Pagal senovinį paprotį mirusiesiems į karstą buvo dedama įvairių įkapių, kaip segių, apyrankių, žiedų, antkaklių, kirvių, ietigalių ir kt. (15—19 pav.). Įkapių tarpe jau aptinkama ir



18. pav. Du geležiniai plačiaašmeniai pentiniai kirviai ir trys ietigaliai Kuncai. Pagal K. Engelį

ordino meistrų darytų papuošalų. Iš tokių, pavyzdžiui, būtų galima paminėti seges su lotyniškais užrašais: *Amor vincit* arba *Ave Maria* (16 pav., *f*), geležinius kovos kirvius (18 pav.), keturkampes geležines strėles ir kt. Tačiau kapuose dar rasta ir tokių dirbinių, kaip skiltuvai, verpsteliai, tinklų svoreliai, geriamųjų ragų apkalai ir kt. Paminėtini prie kai kurių mirusiųjų rasti aukso ir sidabro žiedai.

Mirusųjų garbei buvo keliamos puotos. Tai liudija ne tik rašytiniai šaltiniai, bet ir Kuncų kapinyne aptikta degėsių pripildyta duobė, kurioje rasta įvairių gyvulių kaulų. Matyt, būta ir gyvulių aukojimų.

Neringoje panašūs kapinynai yra buvę prie Latanvaldės, Koralenbergo, Rasytės. Dar vėlesnių laikų kapinynai yra žinomi prie Pilkopių ir Preilos. Juose rasta XVI—XVII a. danų, švedų ir kitų kraštų monetų.

Be archeologinių paminklų, apie Neringą turime ir kai kurių rašytinių šaltinių, bet jie jau liečia laikus, neįeinančius į archeologinių tyrinėjimų rėmus.