

## SENOVĖS LIETUVIŲ SIDABRINIAI PAPUOŠALAI

L. NAKAITE

Pirmaisiais mūsų eros amžiais Lietuvos TSR teritorijoje gyvenę žmonės greta geležies ir žalvario pradėjo naudoti naują metalą — sidabrą. Iš jo buvo gaminami papuošalai. Šiame straipsnyje bus apžvelgiami sidabriniai papuošalai, naudoti Lietuvos teritorijoje iki XIII m. e. a.

Apie sidabrinis papuošalus iki šiol tėra rašęs tik E. Volteris. Jis aprašė kelis sidabrinis papuošalus, buvusius Kauno miesto muziejuje<sup>1</sup>.

Šiam straipsniui naudotasi medžiaga, esančia Vilniaus Istorijos-etnografijos muziejuje, Kauno Valstybiniame M. K. Čiurlionio vardo Dailės muziejuje, taip pat Šiaulių «Aušros» etnografiniame muziejuje. Šiuose muziejuose esantys sidabriniai papuošalai daugiausia yra atsitiktiniai radiniai. Dalis jų yra iš tyrinėtų laidojimo paminklų, keletas rasti lobiuose.

Visus sidabrinis papuošalus pagal jų paskirtį skirstome į keturias pagrindines grupes: 1. antkaklės, 2. segės, 3. apyrankės, 4. žiedus ir smulkesnių papuošalų grupę.

Sidabriniai papuošalai formos atžvilgiu labai artimi tokiems pat žalvariniams papuošalams, randamiems Lietuvos archeologiniuose paminkluose, todėl sidabriniai papuošalai datuojami tuo pačiu laikotarpiu, kaip ir panašių formų žalvariniai papuošalai.

**Antkaklės.** Antkaklės sudaro didžiausią sidabrinis papuošalų dalį. Jos buvo vienas mėgiamiausių tiek lietuvių moterų, tiek ir vyrų papuošalų. Sidabrinės antkaklės savo forma, galų užbaigimu yra labai įvairios. Visas jas galima suskirstyti į 3 stambias grupes: 1. antkaklės, kurių lankelio vienas galas baigiasi kabliuku, o kitas kilpele, 2. antkaklės užkeistais pastorintais galais, 3. vytinės ir pintinės antkaklės.

*Antkaklės, kurių lankelio vienas galas baigiasi kabliuku, o kitas kilpele.* Šios grupės sidabrinės antkaklės pagal galų užbaigimą galima suskirstyti į 6 pogrupes.

Ankstyviausios iš jų yra antkaklės plonėjančiais, truputį viela apvyniotais galais. Joms būdingas lygus, apvalaus skersinio piūvio, į galus plonėjantis lankelis. Galai truputį apvyniojami viela, kuri lieka, padarius kabliuką ir kilpelę. Kai kurios iš šios pogrūpės antkaklių apvyniojimo galuose neturi.

Šios pogrūpės sidabrinis antkaklių yra rasta 8 egzemplioriai<sup>2</sup>. Visos jos nedidelės. Mažiausia antkaklė, 13 cm skersmens, rasta Pašušvyje, didžiausia, 18 cm skersmens, aptikta Veršvuose.

<sup>1</sup> E. Volteris, Die Silbersachen des Stadtmuseum in Kaunas. — Congressus secundus archeologorum Balticorum, 267—268, Rigae, 1931.

<sup>2</sup> Radimo vietos: Pašušvys, Dotnuvos raj. (KVDM 715:57 ir IEM); Veršvai, Kauno m. (KVDM 1590:1302 ir 1590:468); Skineikiai, Dusetų raj. (KVDM 1232:9); Upytė, Panevėžio raj. (KVDM 1231:1); Dubysos krante (KVDM 749:32); Vilniaus gub. (KVDM 751:15).

Nemaža randama ir žalvarinių tokios pat formos antkaklių<sup>3</sup>. Jos buvo paplitusios nuo pietinės ir vidurinės Rusijos iki Reino krantų, nuo Juodosios jūros ir Dono sričių iki Skandinavijos<sup>4</sup>. Žymaus estų archeologo H. Mooros nuomone, tokios sidabrinės antkaklės į Rytų Pabaltijį (kartu ir į Lietuvą) pateko iš Padnieprio<sup>5</sup>. Lietuvoje tokios sidabrinės antkaklės buvo nešiojamos IV—V a.<sup>6</sup>

Sidabrinės antkaklės apvaliu lankeliu su kilpele bei kabliuku galuose davė pradžią įvairiems antkaklių variantams. Vienu iš jų tenka laikyti antkaklės išilgai facetuotu lankeliu su kabliuku ir kilpele galuose. Šių antkaklių galai kaip ir pirmosios pogrūpės suplonėję ir apvynioti kelis kartus viela. Žinomi du tokių antkaklių egzemplioriai<sup>7</sup>. Jų skersmuo siekia 19—20 cm. Šios antkaklės į Lietuvą greičiausiai yra patekusios iš centrinės Rusijos, nes Okos baseine ir pietų Rusijoje toks facetavimas yra dažnas reiškinys.

H. Mooros nuomone, šitoks facetavimas yra perimtas iš Kaukaze aptinkamų auksinių apyrankių; jis antkaklės facetuotu lankeliu datuoja maždaug 500 m.<sup>8</sup>

Atskirą variantą sudaro antkaklės suktiniu lankeliu su kabliuku ir kilpele galuose. Jų lankelis yra susuktas, o patys galai palikti nesukti, suploninti, apvalaus arba daugiakampio skersinio piūvio. Kartais ir šių antkaklių galai yra šiek tiek apvynioti viela, pavyzdžiui, antkaklės iš Pašušvio<sup>9</sup>, Panevėžiuo<sup>10</sup>. Tačiau daugiausia tokių antkaklių galai jau neapvynioti<sup>11</sup>. Vėlesnių šios pogrūpės antkaklių pats lankelis yra rombinio skersinio piūvio, jo vidurys likęs nesusuktas, tuo tarpu šonuose lankelis yra susuktas, o patys galai palikti nesusukti ir užsibaigia kabliukais. Vidurinė rombinio piūvio lankelio dalis paprastai būna ornamentuota akytėmis arba įkartomis, kaip pavyzdžiui, Kurtuvėnuose, Šiaulių raj.<sup>12</sup>, rasta toji antkaklė, ar neornamentuota, pavyzdžiui, Šapnagių, Šiaulių raj., rasta antkaklė<sup>13</sup>. Šios pogrūpės antkaklių skersmuo svyruoja nuo 13 iki 19 cm, vėlesniųjų — nuo 13,5 iki 28 cm. Tokių antkaklių yra rasta ir kaimyninėje Latvijoje<sup>14</sup>.

Tokių formų antkaklės Lietuvoje pasirodo VI—VIII a. ir jos ypač paplinta IX a., o X a. jau pradeda nykti.

Panašios į pirmąsias dvi pogrūpes yra žieduotosios antkaklės, kurių viela apvynioti yra ne tik lankelio galai, bet ir šonai. Apvyniotoji lankelio dalis papuošiama uždėtais profiliuotais žiedeliais. Šių antkaklių galai taip pat baigiasi kabliuku ir kilpele. Tokių sidabrinis antkaklių

<sup>3</sup> Pagrindines radimo vietas žr. — Senovė, 4, 255—256, Kaunas (1938).

<sup>4</sup> H. Moora, Die Eisenzeit in Lettland, 308, Tartu, 1938.

<sup>5</sup> Ten pat, 308—322.

<sup>6</sup> R. Kulikauskienė Upytėje rasta sidabrinė antkaklė datuoja IV a. pabaiga, antkaklė iš Veršvų — V a., žr. — R. Volkaitė-Kulikauskienė, Klasinės visuomenės susidarymas Lietuvoje. — Vilniaus Valstybinio V. Kapsuko vardo u-to Istorijos-filologijos fakulteto mokslo darbai, 1, 124—125, Vilnius, 1955.

<sup>7</sup> Radimo vietos: Juostininkų k., Troškūnų raj. (KVDM 1524:1), kita greičiausiai bus iš Užpalių, kur XIX a. viduryje atliko kasinėjimus Pranas Vitčinskis, dabar ji IEM.

<sup>8</sup> H. Moora, Die Eisenzeit..., 318.

<sup>9</sup> KVDM 715:37, dvi IEM — 3657 ir 3652.

<sup>10</sup> KVDM 699:12.

<sup>11</sup> Radimo vietos: Draustinės k., Dotnuvos raj. (KVDM 721:1); Rukuižių k., Žagarės raj. (KVDM 1685:14); Šaukotas, Radviliškio raj. (KVDM 762:1); Pašušvys, Dotnuvos raj. (IEM 3620).

<sup>12</sup> SAM 374.

<sup>13</sup> SAM 427.

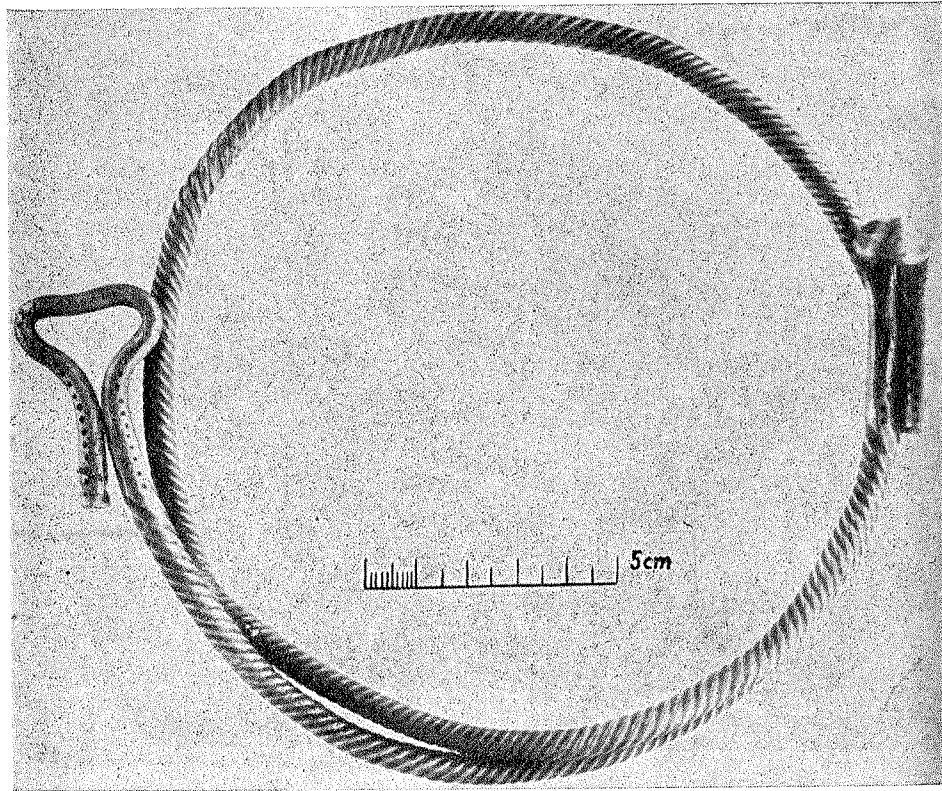
<sup>14</sup> Latviešu kultūra senatnē, lent. XXVII:2; XLI:3; Rīga, 1937.

Lietuvoje rasta trys<sup>15</sup>; jos randamos IV—V a. kapuose. Latvijoje taip pat rasta panašių sidabrinių antkaklių<sup>16</sup>.

Panašios į žieduotąsias yra keturios sidabrinės antkaklės, rastos Reketės kapinyne, Salantų raj.<sup>17</sup>. Jų viela apvynioti galai kiek storėja, bet be žiedelių. Atrodo, kad jos yra kiek vėlesnės, nes Reketės kapinyno medžiaga yra iš V a. pabaigos.

Šaukštinių antkaklių galai, panašiai kaip žieduotųjų antkaklių, yra apvynioti viela ir dažnai puošti žiedeliais. Vienas šių antkaklių galas baigiasi kabliuku, o kitas panašia į šaukštelį kilpele. Šaukšteliai dažniausiai esti su 4 ar 5 pakopėlėmis, kurios kartais puoštos įkartomis. Kartais pakopėlių nėra, tik šaukštelio pakraščiai ornamentuoti įkartomis.

Sios antkaklės buvo paplitusios beveik išimtinai tik lietuvių genčių gyventuose plotuose. Lietuvoje žinomos 32 vietovės<sup>18</sup>, kuriose rasta šaukštinių antkaklių. Iš jų 4 sidabrinės<sup>19</sup>.



1 pav. Antkaklė balneliniais galais  
Rokiškio ap. (KVDM 1404:2)

<sup>15</sup> Radimo vietos: Paežeriai, Skaudvilės raj. (KVDM 969:1); Stačiūnai, Pakruojo raj. (SAM 494); Sernai, Klaipėdos raj. [Sitzungsberichte der Altertumsgesellschaft Prussia, 17, 141, Königsberg (1892)].

<sup>16</sup> Latviešu kultūra senatnē, lent. XVII:3, Rīga, 1937.

<sup>17</sup> KVDM 1671:180, 55, 31, 181.

<sup>18</sup> Jų rasta Bokšiuose, Alytaus raj. (antkaklė Leningrade, Valst. Ermitaže) bei 1957 m. viena rasta Seiliūnų k., Noragėlių apyl., Lazdijų raj. (IEM) ir kt.

<sup>19</sup> Radimo vietos: Piktogalis, Ramygalos raj. (KVDM 1383:1); Veršvai, Kauno m. (KVDM 1590:520); Upytė, Panevėžio raj. (KVDM 1231:15); Pašėtė, Kėdainių raj. (KVDM 679:1).

Keletas šaukštinių antkaklių rasta kaimyninėse teritorijose, pavyzdžiui, Bendiglatukuose (Sovetsko raj.), Miškiniavoje (Latvijos TSR), viena sidabrinė jotvingių gyventame plote Plocišno apylinkėse, Horodiščėje (buv. Sutojų v., Sebežo apskr.), Zaborcuose (buv. Vitebsko gub.). Matyt, į šias vietoves antkaklės bus patekusios mainų ar kuriuo kitu būdu, o jų gamybos centras yra buvęs Lietuvoje, kur jų daugiausia rasta.

Pagal dabar turimus duomenis šaukštinių antkaklės buvo pradėtos nešioti apie 300 m. ir išsilaikė iki VI a.<sup>20</sup>

Paskutinis šios grupės variantas yra antkaklės balneliniais galais (1 pav.). Pastarosios taip pat yra išsivysčiusios iš antkaklių su kabliuku ir kilpele galuose. Nuo kitų šios grupės antkaklių jos skiriasi užkeistais galais. Antkaklės yra padarytos iš apvalios vielos, kuri į galus kiek storėja. Vienas lankelio galas baigiasi balno formos kabliuku, o kitas — rammento formos kilpele. Ankstyviausių balnelinių antkaklių galai būna apvynioti viela.

Balnelinės antkaklės buvo pradėtos nešioti VI a. ir išsilaikė iki XI—XII a. Ypač jos buvo paplitusios šiaurės ir rytų Lietuvoje bei kaimyninėje Latvijoje.

Sidabrinių antkaklių balneliniais galais Lietuvoje rasta šešios. Visos jos teritoriniu atžvilgiu priklauso šiaurės Lietuvai<sup>21</sup>.

Kai kurių sidabrinių antkaklių, pavyzdžiui, rastosios Rokiškio apylinkėje, lankeliai yra susukti. Be to, šios antkaklės kilpelė ir kabliukas papuošti įmuštų duobučių eile. Kitų, pavyzdžiui, Stačiūnuose rastos antkaklės, lankelis yra apvalaus piūvio, į galus kiek sustorėjęs, užkeisti galai papuošti imituojant vijimą. Ši antkaklė datuojama IX—X a. Tam pačiam laikotarpiui tektų skirti ir kitas sidabrinės balneliniais galais antkakles, nes visų jų galai jau yra pastorinti ir neapvynioti viela.

**Antkaklės užkeistais pastorintais galais.** Antros stambesnės antkaklių grupės bendra savybė yra galų pastorinimas ir užkeitimas. Galai būna apvalaus, kampuoto piūvio, pergniaužti ir pan.

Antkaklės užkeistais apvaliais pastorintais galais (2 pav.) iš pradžių buvo gana paprastos. Lankelis buvo apvalaus skersinio piūvio, galai tik pastorinti ir beveik neužkeisti. Vėliau šių antkaklių pastorintoji dalis prie pat galų vėl plonėja ir užkeičiama jau daugiau. Vėlyviausių šios pogrupės antkaklių užkeisti pastorinti galai lyg išmaugiami.

Tokios formos antkaklės pažįstamos ne tik Lietuvoje, bet ir Latvijoje, Estijoje<sup>22</sup>, taip pat Skandinavijoje, šiaurės Vokietijoje<sup>23</sup>. Jos pradėtos nešioti V—VI a. ir išsilaikė iki I m. e. tūkstantmečio pabaigos.

Sidabrinių šios pogrupės antkaklių rasta penkios<sup>24</sup>. Nagrinėjant šių antkaklių formą, galima pastebėti, kad jų vystymosi raida panaši į žalvarinių.

Antkaklė, rasta Drobūkščiuose, yra tik storėjančiais, apvaliais galais; vėlesnių, rastų Uogučiuose, Buriškėse, pastorinimas į pačius galus pradeda plonėti, ir galai jau daugiau užkeičiami. Dar vėlesnių šios pogrupės antkaklių užkeičiamoji dalis pastorėjusi, bet į galus suplonėjusi, ir patys galai įgavę trimito pavidalą (Stačiūnuose rasta antkaklė). Sidabrinių antkaklių

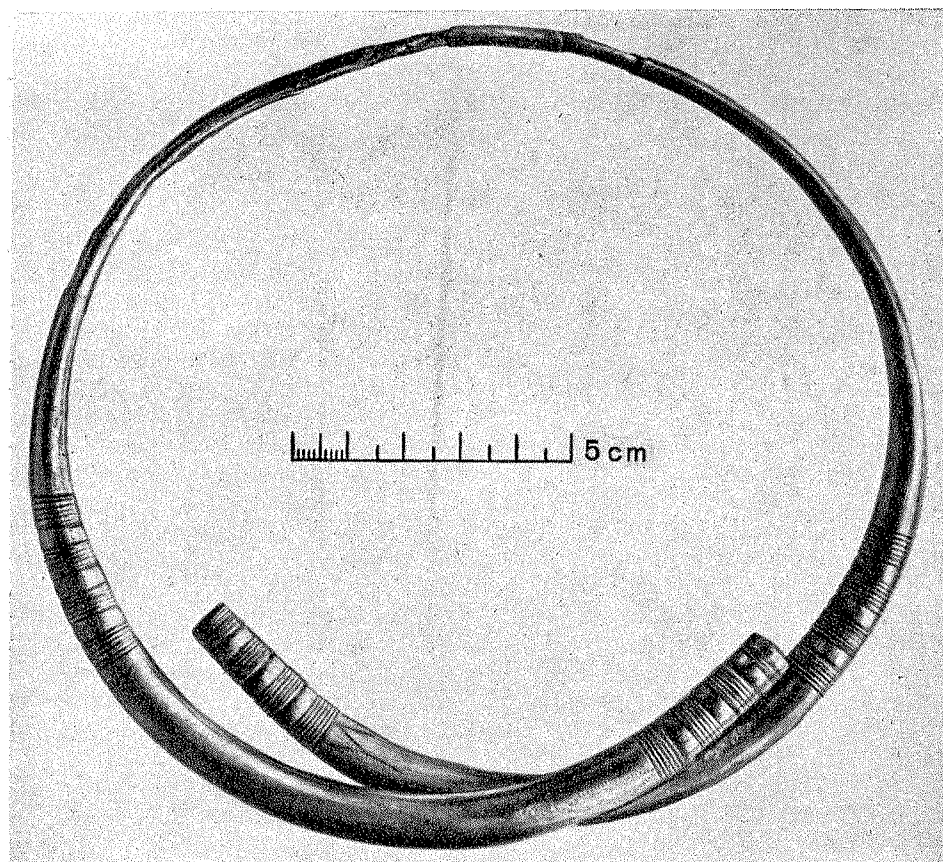
<sup>20</sup> Senovė, 4, 221, Kaunas (1938).

<sup>21</sup> Radimo vietos: dvi rastos Baublių ir Judriūnų k. apylinkėse, Rokiškio raj. (KVDM 1090:1,2); Stačiūnuose, Pakruojo raj., Rokiškio apyl. (KVDM 1404:2); dvi Migonyse, Pasvalio raj. (Lietuvos TSR istorija, 1, 34, Vilnius, 1957).

<sup>22</sup> R. Volkaitė-Kulikauskienė, Medžiaginė kultūra..., 35.

<sup>23</sup> Senovė, 4, 256, Kaunas (1938).

<sup>24</sup> Radimo vietos: Uogučiai, Salantų raj. [Senovė, 4, pav. 57:2 (1938)]; Drobūkščiai, Varnių raj. (KVDM 1396:1); Buriškiai, Akmenės raj. (KVDM 676); Stačiūnai, Pakruojo raj.; Dubysos krante (KVDM 743:1).



2 pav. Antkaklė užkeistais apvaliais pastorintais galais  
Nuo Dubysos kranto (KVDM 743: 1)

pastorintoji dalis dar puošiama skersinių brūkšnelių 3 grupėmis (Drobūškiai), pusrėmens formos duobutėmis ir skersiniais brūkšneliais (Uogučiai). Antkaklė iš Stačiūnų sustorėjimo pradžioje ir pabaigoje pagražinta gilių skersinių griovelių grupėmis ir šalia jų ant pastorintų antkaklės dalių einančiomis keltomis duobučių ir taškučių eilėmis.

Antkaklės iš Stačiūnų, nuo Dubysos kranto tektų skirti I tūkstantmečio pabaigai — IX—X a., kitos trys yra ankstyvesnės, jos priklauso VI—VIII a.

Sidabrinių antkaklių pastorintais suktais užkeistais galais Lietuvoje terasta tik viena<sup>25</sup>, tuo tarpu žalvarinių tokių antkaklių Rytų Pabaltijoje, taip pat ir Lietuvoje, randama gana dažnai. Nors jos pasirodo kiek anksčiau<sup>26</sup>, tačiau daugiausia randamos ankstyvojo feodalizmo laikotarpio archeologinėse iškasenose. Rastosios šios pogrupės sidabrinės antkaklės lankelio vidurys yra apvalaus skersinio piūvio, į galus viela išplota keturkampiška ir susukta, o patys galiukai palikti nesukti, keturkampio skersinio piūvio. Galų dvi priešakinės pusės yra ornamentuotos taškučių, trikampių bei rombų eilutėmis.

Sidabrinę antkaklę, atsižvelgiant į ornamentą bei kitus šapnagiuose rastus sidabrinius papuošalus, kaip masyvią lankinę aguoninę segę, sukti-

<sup>25</sup> Radimo vieta: Šapnagai, Šiaulių raj. (SAM 430).

<sup>26</sup> R. Volkaitė-Kulikauskienė, Linksmučių (Pakruojo raj., Šiaulių sr.) kapinyno 1948 m. tyrinėjimų duomenys. — Lietuvos Istorijos instituto darbai, 1, 293—294, 1951.

niu lankeliu antkaklę, kurios vidurys rombinio skerspiūvio, o plonėjantieji galai turi kabliuką ir kilpelę, tenka skirti ankstyvojo feodalizmo laikotarpiui.

Savitą antkaklių pastorintais galais variantą sudaro antkaklės pergniauztiniai galais. Tokių sidabrinių antkaklių rasta septynios<sup>27</sup>. Žalvarinių šio varianto antkaklių nerasta. Visų šių antkaklių lankelio užpakalinė dalis būna iš plonos apvalaus piūvio vielos, o šonai, galai yra masyvūs, pergniauzti, sudarą lyg rombus, kurių būna iki šešių. Jos yra ne liedintos, o nukaltos. Kaip papuošalas jos nepasižymi skonin-gumu, yra sunkios, masyvios, ne-ornamentuotos, tarsi neišbaigtos. Ypač masyvi antkaklė rasta Rokiškio apylinkėje. Ji svėrė 856,5 g, jos galų plotis siekė 6,6 cm, tuo tarpu kai kitų antkaklių buvo tik 2,1 cm pločio.

Antkaklės pergniauztiniais galais yra būdingos Rytų Pabaltijos kraštams. Rasta jų ir Latvijoje<sup>28</sup>, ir Estijoje<sup>29</sup>. Jos priskiriamos VI—VII a.<sup>30</sup>.

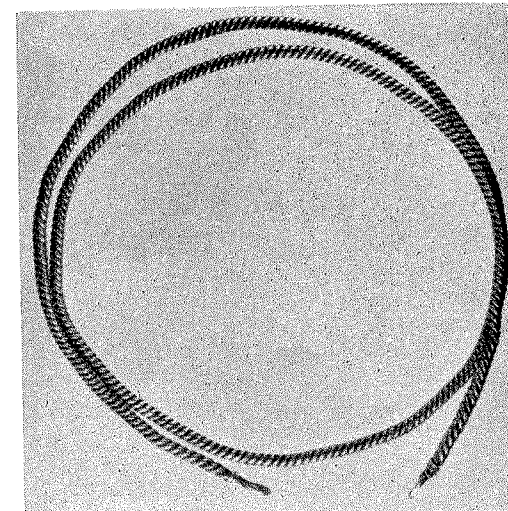
Artimos pastarosioms yra antkaklės raupliniais galais. Šitokių sidabrinių antkaklių rasta 2 egzemplioriai<sup>31</sup>. Jų galai yra kiek pastorinti ir užkeisti, iš vidaus pusės jos yra lygiu paviršiumi, išorinė pusė rauplėta. Jos jau nėra tokios masyvios kaip antkaklės pergniauztiniais galais, pavyzdžiui, rastoji Akmenėje sveria tik 174,5 g.

Sidabrinės raupliniais galais antkaklės buvo nešiojamos ir Latvijoje<sup>32</sup> bei Estijoje<sup>33</sup>.

Šios pogrupės antkaklės skiriamos tam pačiam laikotarpiui kaip ir antkaklės pergniauztiniais galais.

*Vytinės ir pintinės antkaklės.* Paskutinę sidabrinių antkaklių grupę sudaro vytinės ir pintinės antkaklės. Jų turime žymiai mažiau negu pirmųjų dviejų grupių. Šių antkaklių taip pat skiriame kelias pogrupes.

Sidabrinės vytinės antkaklės užkeistais galais žinomos dvi<sup>34</sup>. Jos abi vytos iš trijų sidabrinių vielų, galai abiejų užsikeičia, tačiau užsibaigia skirtingai. Mosėdyje rastosios antkaklės galuose viena iš vielų palikta ilgesnė ir truputį užlenkta. Labai graži antkaklė rasta Nedaukių kaime (3 pav.). Ji vyta iš geros kokybės trijų sidabrinių vielų, kurių viena galuose palikta ilgesnė ir iš jos padaryta po kilpelę. Todėl šią antkaklę



3 pav. Vytinė antkaklė kilpiniais galais  
Nedaukių k., Pakruojo raj. (SAM 474)

<sup>27</sup> Radimo vietos: trys Pašušvyje, Dotnuvos raj. (KVDM 1129: 1, 715: 70; viena IEM 3619), trys Draustinės k., Dotnuvos raj. (KVDM 721: 2, 3, 5) ir viena Rokiškio ap. (KVDM 1404: 1).

<sup>28</sup> Latviešu kultūra senatnē, lent. XXIV: 2, Rīga, 1937.

<sup>29</sup> H. Moora, Die Eisenzeit..., 343—344.

<sup>30</sup> Senovė, 4, 257, Kaunas (1938).

<sup>31</sup> Radimo vietos: Pašušvy, Kėdainių raj. (IEM 3637), Akmenė, Tytuvėnų raj. (KVDM 1301).

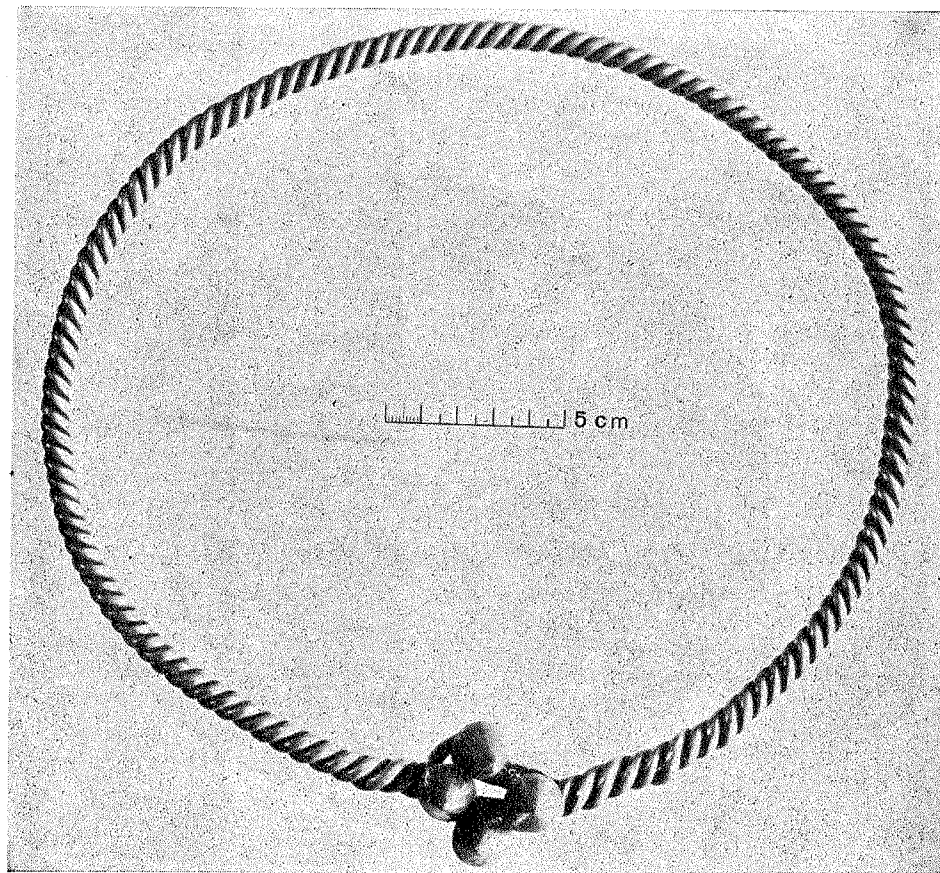
<sup>32</sup> Latviešu kultūra senatnē, lent. XXX: 2, Rīga, 1937.

<sup>33</sup> H. Moora, Die Vorzeit Estlands, 31, Tartu, 1932; R. Hausman, Der Depotfund von Dorpat. — Baltische Studien zur Archäologie und Geschichte, lent. XV, Rīga, 1914.

<sup>34</sup> Radimo vietos: Mosėdis, Skuodo raj. (piešinys MAII), Nedaukių k., Pakruojo raj. (SAM 474).

galima vadinti vytine kilpiniais užkeistais galais. Kilpelės paplotos ir papuoštos įmuštais apskritimėliais. Antkaklei panaudota 130 cm ilgio iš sidabrinių vielų suvyta virvė, todėl ant kaklo ją tekdavo du kartus apsukti aplink. Tuo atžvilgiu ji jau primena įvijines antkakles.

Vytinės antkaklės kilpiniais galais buvo pažįstamos jau pirmaisiais mūsų eros amžiais, tik jos buvo daromos iš žalvario. Ankstyvųjų vytinių antkaklių



4 pav. Vytinė antkaklė kūginiais galais  
Dvarčėnai, Daugų raj. (KVDM 756)

galai buvo užbaigiami kilpelėmis iš visų trijų vielų. Jų lankeliai daug trumpesni, todėl galai ne tik neužsikeičia, bet net per kelis ar keliolika centimetrų nesueina.

IX—XI a. taip pat buvo nešiojamos vytinės antkaklės kilpiniais galais arba su kilpele ir kabliuku galuose. Tik jos, panašiai kaip aprašyta sidabrinė antkaklė iš Nedaukių, yra su užkeistais galais, kurie baigiasi tik iš vienos vielos padarytomis kilpelėmis, arba vienas jų galas su kilpele, o kitas su kabliuku.

Vytinės antkaklės kilpiniais užkeistais galais IX—XII a. buvo labiausiai paplitusi antkaklių forma visuose baltų gyvenamuose plotuose, todėl ir abi minėtosios sidabrinės antkaklės tenka skirti I tūkstantmečio pabaigai ir II tūkstantmečio pradžiai.

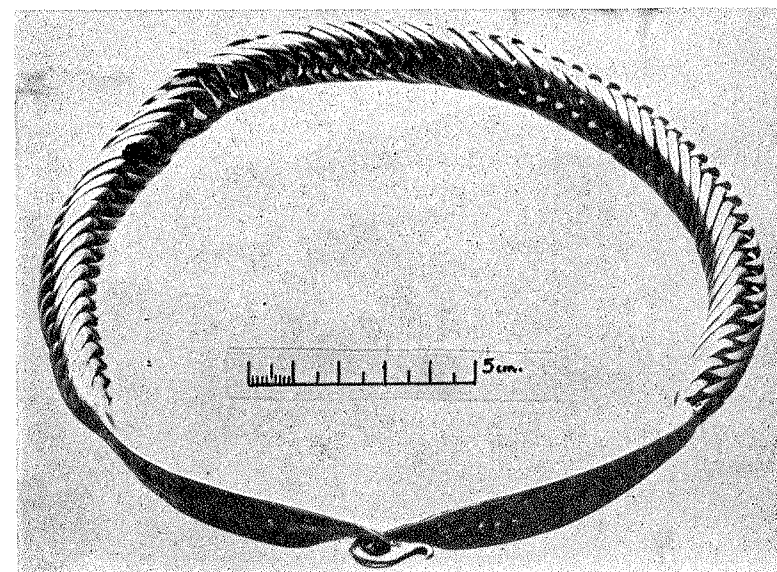
Vytinės antkaklės kūginiais galais (4 pav.). Žalvarinių šių antkaklių Lietuvoje aptinkama gana gausiai, ypač rytinėje ir šiau-

rinėje jos dalyje, tuo tarpu sidabrinė težinoma viena<sup>35</sup>. Ji kaip ir žalvarinės yra vyta iš trijų vielų. Viename lankelio gale visos trys vielos užbaigtos kūgeliais, o kitame gale dviejų kraštinių vielų galai išploti į plokšteles, o trečioji, vidurinė, viela baigiasi kūgeliu.

Sios formos antkaklės taip pat buvo pažįstamos Latvijoje; Estijoje jų dar nerasta.

Vytinės antkaklės kūginiais galais daugiausia paplitusios m. e. antrojo tūkstantmečio pradžioje.

Nuo kitų vytinių antkaklių labai skiriasi antkaklės dvigubu lankeliu, kurių rasta trys<sup>36</sup>. Jų lankelio užpakalinė dalis yra sudaryta



5 pav. Pintinė antkaklė  
Radimo vieta nežinoma (KVDM 1134 : 1)

iš dviejų plokščių vielų, kurios kartais būna trikampio piūvio (Pašušvys). Į galus vielos plonėja ir baigiasi apvalaus piūvio vielomis, kurios suvejamoms. Viename antkaklės gale iš abiejų vielų galų padaryta širdies formos kilpelė, o kitame gale abi vielos baigiasi kabliukais.

Pašušvio kapinyne rasta daugiau panašių žalvarinių antkaklių, be to, pavienių jų egzempliorių aptikta ir vakarinėje Lietuvos dalyje<sup>37</sup>. Pašušvio kapinyne rasta daugiausia medžiagos iš V—VIII a., tai antkaklės pergniauztiniais galais, storagalės apyrankės, lankinės segės trikampe kojele, segės lenktine kojele ir kt. Be to, viena tokia žalvarinė antkaklė rasta vakarų Lietuvoje tame pat kape kaip ir ilgakojė lankinė segė, todėl ir sidabrinės antkaklės dvigubu lankeliu ir vytais galais tenka skirti VI—VIII a.

Vėlyviausios antkaklės, nešiotos lietuvių, yra pintinės, kurios kartais taip pat būna sidabrinės (5 pav.). Jų bendras bruožas yra tas, kad lankelis supinamas dažnai iš didesnio plonų vielų skaičiaus, o galai užbaigiami arba pailgomis ornamentuotomis plokštelėmis ir užkeičiami, arba

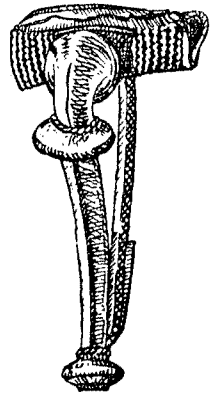
<sup>35</sup> Rasta Dvarčėnuose, Daugų raj. (KVDM 756).

<sup>36</sup> Radimo vietos: Pašušvys, Dotnuvos raj. (IEM), ir dvi rastos vakarų Lietuvoje ties Vilkyškiais [žr. — Sitzungsberichte der Altertumsgesellschaft Prussia, 21, 144, Königsberg (1900)].

<sup>37</sup> Žr. Sitzungsberichte der Altertumsgesellschaft Prussia, 21, 143, pav. 58, Königsberg (1900).

nedidelėmis plokštelėmis su kabliukais galuose. Pavyzdžiui, E. Tyškevičiaus aprašytos sidabrinės antkaklės iš Veliunos<sup>38</sup> supintas lankelis buvo trikampio skersinio piūvio. Jos galai baigėsi nedidelėmis plokštelėmis, papuoštomis linijomis, kurios sudarė rombus. Plokštelių galai buvo užbaigti kabliukais<sup>39</sup>. Pintinės antkaklės būdingos XIII—XIV a.

**Segės.** Kitą didelę sidabrinų papuošalų grupę sudaro segės. Iš pradžių sidabrinų segių buvo nedaug, bet savo forma jos jau skyrėsi viena nuo kitos. Besivystant gamybinėms jėgoms, šalyje gausėjo sidabro, kartu plito sidabriniai papuošalai, jų tarpe ir segės. Susidaro tam tikros sidabrinų segių grupės, besiskiriančios savo išorine forma. Tokių grupių galima išskirti penkias.



6 pav. Smarkiai profiliuota segė  
Kuršių k., Tytuvėnų raj.  
(KVDM 656 : 1)

Pati ankstyvoji yra *smarkiai profiliuota segė*<sup>40</sup>, rasta Kuršių kaime, Tytuvėnų raj. (6 pav.). Iš šono žiūrint, matyti, kad segė turi smarkiai išlenktą liemenėlį. Dėl šios ypatybės tokios segės ir vadinamos profiliuotomis. Segės kojelė baigiasi profiliuota buožele, kuri nuo kojelės atskirta aukštu skydeliu. Toks pat skydelis puošia segės liemenėlį.

Žalvarinės smarkiai profiliuotos segės randamos centrinės ir vakarinės Lietuvos II—III a. plokštiniuose kapinyuose ir pilkapiuose, taip pat Latvijoje<sup>41</sup>. Tuo remiantis sidabrinę smarkiai profiliuotą segę iš Kuršių tenka datuoti II—III a. Tai ankstyviausias dabar žinomas sidabrinis papuošalas iš Lietuvos TSR teritorijos. Mūsų respublikos archeologai šią segę laiko importuota iš Romos provincijų.

Vienintelė sidabrinė *apskritinė segė* yra rasta Noriūšių pilkapiuose, Kelmės raj.<sup>42</sup>. Ši segė papuošta viduryje įdėta 4 cm skersmens auksine plokštele. Segė buvo rasta moters kape greta kitų žalvarinių papuošalų: antkaklės kūginiais galais, žiedinio smeigtuko. Sprendžiant pagal kitus kartu rastus papuošalus, sidabrinė apskritinė segė yra iš IV m. e. a. Kartu ji yra ankstyviausias auksu puoštas dirbinytas Lietuvos archeologinėje medžiagoje.

Nuo I m. e. tūkstantmečio vidurio, matyt, pagausėjus sidabro, randame jau ne pavienes, bet po keletą vienos ir tos pačios grupės sidabrinų segių. Viena iš tokių grupių yra *lankinės segės*. Savo formomis lankinės segės yra skirtingos, todėl jas suskirstome į keletą pogrupių.

Lankinės segės lenkta kojelė — tai paprasčiausios iš visų lankinių sidabrinų segių. Jų kojelės galas yra užlenkiamas apačioje, tuo sudarant užkabą segės adatai. Lankinės segės lenkta kojelė dažniausiai gaminamos iš žalvario ir randamos V—VI a. kapinyuose<sup>43</sup>.

Iki šiol rasta šešios sidabrinės tokios segės<sup>44</sup>. Jų kojelė dažniausiai ornamentuota skersiniais brūkšneliais. Segės liemenėlis prie įvijos irgi būna puoštas įrėžtais brūkšneliais. Šitos sidabrinės segės beveik visos vienodo

<sup>38</sup> E. Tyszkiewicz, Badania archeologiczne, lent. V, pav. 3, Wilno, 1850.  
<sup>39</sup> Visai panaši antkaklė yra IEM, tik jos radimo vieta nežinoma. Gal būt, tai ta pati antkaklė. Dvi sidabrinės antkaklės iš nežinomų radimo vietų yra KVDM 1134 : 1 ir 1134 : 2  
<sup>40</sup> KVDM 656 : 1.  
<sup>41</sup> H. Moora, Die Eisenzeit..., 65.  
<sup>42</sup> KVDM 644 : 4.  
<sup>43</sup> Radimo vietas žr. — Senovė, 4, 241, Kaunas (1938).  
<sup>44</sup> Radimo vietas: Veršvai, Kauno raj. (KVDM 1590 : 1583); Panemunė (KVDM 897 : 4); Pašušvys, Dotnuvos raj. (IEM); Polianai, Vilniaus raj. [(žr. Труды Виленского отделения Московского предварительного комитета Вильна. 130 (1893)] ir dvielių segių fragmentai iš nežinomų vietovių (viena — IEM, kita — KVDM).

dydžio ir yra nuo 7 cm iki 8,8 cm aukščio. Jos skiriamos tam pačiam laikotarpiui kaip ir žalvarinės, t. y. V—VI m. e. a.

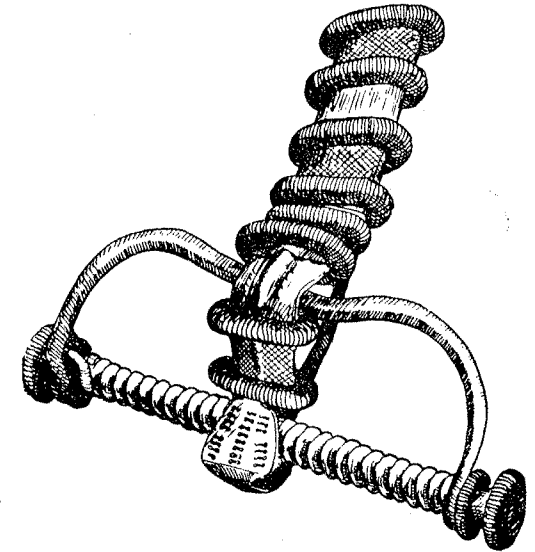
Lankinės žieduotosios segės (7 pav.) yra viena plačiausiai vartotų lankinių segių formų. Jos yra tokios pat kaip lankinės segės lenkta kojelė, tik papuoštos žiedeliais, uždėtais ant kojelės ir liemenėlio. Randamos jos tiek Lietuvoje, tiek ir buv. Rytprūsijoje<sup>45</sup>, Latvijoje, Estijoje, Suomijoje<sup>46</sup>. Daugiausia jos datuojamos V—VI a., bet masyvesnės, platesnėmis kojelėmis, su didesniu žiedelių kiekiu nešiojamos iki VIII a. pabaigos ir IX a.<sup>47</sup>.

Sidabrinų šios rūšies segių rasta septynios<sup>48</sup>. Segių liemenėlis gana plokščias, pagražintas išilginiais grioveliais. Ant liemenėlio ir kojelės uždėdami aštuoni žiedeliai, o tarp jų paprastai keturiose vietose įdedamos plokštelės, ornamentuotos tinkliniu raštu. Segės įvijos galai baigiasi dviem vienodais žiedeliais. Sidabrinės segės, atsižvelgiant į jų plokštumą, tektų skirti antrajai šio laikotarpio pusei, kada buvo paplitusios žieduotosios segės, t. y. jau ankstyvojo feodalizmo pradžia. Tik Reketėje rastoji segė yra ankstyvesnė, datuojama V a. pabaiga.

Sklitakojės segės yra viena iš lankinių segių grupių (8 pav.). Taip jos pavadintos todėl, kad jų kojelė yra sklito formos. Jos Lietuvoje randamos gana retai, dažniau aptinkamos Latvijos TSR teritorijoje<sup>49</sup>. Datuojamos VII a.<sup>50</sup>.

Sidabrinės tokios segės žinomos tik dvi<sup>51</sup>. Segių įvija baigiasi dviem žiedeliais. Įvijos lankelis yra lyg facetuotas. Kojelė savo pradžioje ir gale ornamentuojama išilginiais brūkšniais, tarp kurių eina zigzaginė linija. Jas taip pat tenka datuoti VII a.

Lankinės agūninės segės (9 pav.) buvo mėgstamas visame Rytų Pabaltijyje papuošalas, pasirodęs VIII a. pabaigoje ir išsilaikęs iki I m. e. t. pabaigos<sup>52</sup>. Šioms segėms būdinga tai, kad įvijos galai baigiasi agūnos pavidalo galvutėmis. Segių liemenėlis, kojelė bei įvijos lankelis yra gana platus, žemo trikampio piūvio. Liemenėlis labai mažai išlenktas.

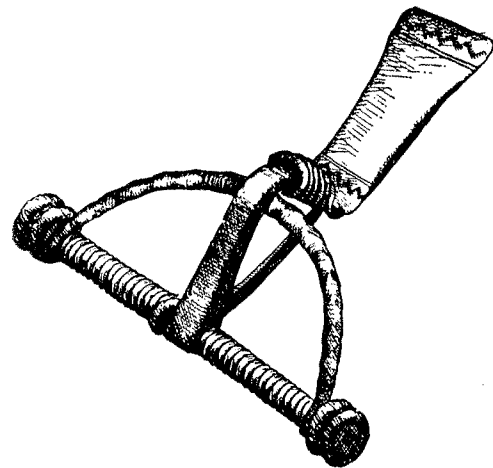


7 pav. Lankinė žieduotoji segė  
Padovinio piliakalnis, Kapsuko raj. (IEM)

<sup>45</sup> Congressus secundus archeologorum Balticorum, 322, Rigae, 1931.  
<sup>46</sup> H. Moora, Die Eisenzeit..., 138—140.  
<sup>47</sup> R. Volkaitė-Kulikauskienė, Medžiaginė kultūra..., 64  
<sup>48</sup> Radimo vietas: Pašušvys, Dotnuvos raj. (IEM 3820 ir 3760); Trivalakiai, Linkuvos raj. (KVDM 738 : 1); Veršvai, Kauno m. (KVDM 1590 : 438); Reketė, Salantų raj. (KVDM 1671 : 119); Upytė, Panevėžio raj. (KVDM 984 : 3); Padovinio piliakalnis, Kapsuko raj. (IEM).  
<sup>49</sup> Latviešu kultūra senatnē, lent. XXVIII : 7, Rīga, 1937.  
<sup>50</sup> Senovė, 4, 261, Kaunas (1938).  
<sup>51</sup> Radimo vietas: Linksmučiai, Pakruojo raj. (IEM); Kiauleikiai, Kretingos raj. (IEM).  
<sup>52</sup> R. Volkaitė-Kulikauskienė, Linksmučių (Pakruojo raj. Šiaulių sr.) kapinyno..., 295.

Sitokių sidabrinųjų segių yra žinomos keturios<sup>53</sup>. Segių liemuo ir įvijis lankelis ornamentuoti skersiniais brūkšneliais. Be to, liemuo viename ar kitame gale turi lyg gyvulio auseles. Visos segės gana didelės. Pavyzdžiui, segė iš Šapnagių yra 27 cm ilgio.

Pasaginės segės yra būdingiausia segių forma IX—XII a. visoje rytų ir šiaurės Europoje. Jos randamos ne tik Pabaltijyje, bet ir rytų Vokietijoje, Lenkijoje, Skandinavijoje, iš dalies Suomijoje, Rusijoje iki Okos. Lietuvoje, ypač vakarinėje ir centrinėje dalyje, šios segės buvo labai mėgstamos, todėl jos aptinkamos dideliais kiekiais. Pasagines seges sudaro pasagos formos lankelis, ant kurio uždėtas liežuvėlis-užsegamoji adata. Pasagos galai užbaigiami labai įvairiai.



8 pav. Lankinė skliutakojė segė  
Linksmučiai, Pakruojo raj. (IEM 2945)

Šalia žalvarinių, rasta ir 13 sidabrinųjų pasaginių segių. Jas pagal pasagos galų užbaigimą galima suskirstyti į tris pogrupes: a) atvyniotais galais, b) kampuotais galais, c) gyvuliniais galais.

Pasaginių atvyniotais galais segių žinoma tik viena<sup>54</sup>. Jos lankelis yra susuktas, o galai atvynioti į viršų, taip kad susidaro lyg cilindrelis. Tokios pasaginės segės skiriamos X—XI a.<sup>55</sup>

Pasaginės sidabrinės segės kampuotais galais taip pat dar negausios — žinomi du egzemplioriai (10 pav., 3)<sup>56</sup>. Prysmančiuose rastos segės lankelis yra pusiau apvalaus piūvio, o Graužiuose rastosios segės lankelis vytas iš dviejų vielų ir apvajotas plona vyta vielute. Be to, jos daugiakampiai galai palei kraštus ornamentuoti įkartomis, o viduryje yra įmuštos penkios akytės. Užsegamosios adatos-liežuvėlio plačioji dalis taip pat ornamentuota įmuštais trikampaiais, kurių viduryje yra po tris iškilūs taškučius.

Abi seges tektų datuoti XII a. Šiuo laikotarpiu datuojamas Graužių kapinyno palaidojimas, kuriame buvo rasta segė kampuotais galais greta sidabrinio lydinio, žalvarinių svorelių, sidabrinės pasaginės segės gyvuliniais galais<sup>57</sup> ir sidabrinės juostinės apyrankės siaurėjančiais galais (žr. 10 pav.).

Daug gausesnės yra pasaginės sidabrinės segės gyvulinėmis galvutėmis (10 pav., 2)<sup>58</sup>. Visų jų lankelis yra arba vytas, arba suktas, o galai užbaigti

<sup>53</sup> Radimo vietos: Šapnagai, Šiaulių raj. (SAM 438); Juškonių k., Pakruojo raj. (SAM 1171); viena rasta Kelmės apylinkėje (SAM 1931) ir vienos radimo vieta nežinoma (KVDM 1516).

<sup>54</sup> Radimo vieta: Svėkšna, Priekulės raj. (IEM).

<sup>55</sup> R. Volkaitė-Kulikauskienė, Medžiaginė kultūra... 68.

<sup>56</sup> Radimo vietos: Graužiai, Kėdainių raj. (KVDM 1329:8); Prysmančiai, Kretingos raj. [Senovė, 1, 39, Kaunas (1935)].

<sup>57</sup> R. Volkaitė-Kulikauskienė, Klasinės visuomenės susidarymas Lietuvoje, 135.

<sup>58</sup> Radimo vietos: Zvalgotė, Žagarės raj. (SAM 667); Ringuvėnai, Kuršėnų raj. (KVDM 932:19); buv. Panevėžio apskr. (KVDM 911); Pagiriai, Ramygalos raj. (KVDM 798); Svėkšna, Priekulės raj. (IEM); Graužiai, Kėdainių raj. (KVDM 1329:9); Kurklinišiai, Kavarsko raj. (dvi — IEM 5392:79, 82); Geliogaliai, Kavarsko raj. [dvi — žr. Prussia, 29, 79—87, Königsberg (1931)].

stilizuotomis gyvulio galvutėmis. Užsegamosios adatos-liežuvėlio plačioji dalis dažnai ornamentuojama. Paprastai jos būna rūpestingai atliktos. Jos datuojamos XII—XIII a.<sup>59</sup>

Paskutinę sidabrinųjų segių grupę sudaro plokštelinės apskritinės segės. Iš viso jų rasta penkios ir visos Geliogalių lobyje (XIII a.)<sup>60</sup>. Jos yra apskritos, nedidelės, iki 4 cm skersmens. Datuotinos ne ankstesniu laikotarpiu kaip XIII a.

Tokios segės, kaip rodo kapinynų ir lobių radiniai, plačiai buvo naudojamos XIII—XV a. visoje Lietuvoje, taip pat kaimyninėje Latvijoje. Ten jos išsilaikė beveik iki mūsų dienų<sup>61</sup>.

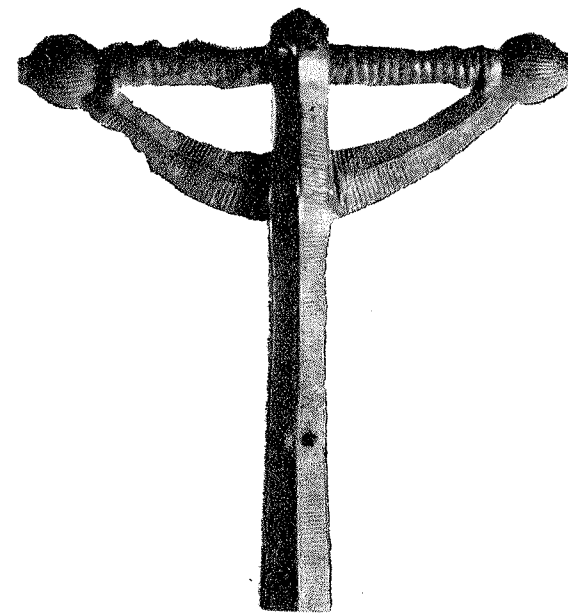
**Apyrankės.** Apyrankės nėra tokios gausios, kaip antkaklės ar segės. Iš viso dabar žinomos 23 sidabrinės apyrankės. Visas jas galima suskirstyti į tris grupes: 1. storagalės, 2. juostinės, 3. apyrankės vytu lankeliu.

**Storagalės apyrankės** sudaro didžiausią sidabrinųjų apyrankių grupę (11 pav.). Jų iš viso rasta 16 egzempliorių<sup>62</sup>. Apyrankių lankelio vidurys būna apvalaus skersinio piūvio, o galai storeja ir būna apvalaus arba kampuoto skersinio piūvio. Apyrankės galų pastorinimo pradžia yra puošiama skersinių brūkšnelių ar taškučių grupėmis, briaunelės kartais ornamentuojamos įkartomis (Veršvai) arba smulkių taškučių eilute, o patys galai — akyčių skersine eile (Pašušvys). Kartais pasitaiko ir visai neornamentuotų storagalė apyrankių (Pašušvys). Kai kurios šių apyrankių iš vidaus pusės kiek paplojamos.

Storagalės apyrankės buvo paplitusios didžiuliuose plotuose — nuo pietinės Rusijos iki Belgijos ir Skandinavijos<sup>63</sup>.

Storagalės apyrankės datuojamos V—VI a.<sup>64</sup>, nors jų rasta ir iš VII a.

**Juostinės apyrankės.** Sidabrinės juostinės apyrankės yra žinomos tik trys<sup>65</sup>. Nors visos apyrankės yra smailėjančiais galais, tačiau viena nuo kitos skiriasi. Apyrankė iš Velykuškių yra su briaunele per vidurį, jos galai kiek siaurėja, o paviršius papuoštas akyčių eile. Graužių siaurėjan-



9 pav. Lankinė aguoninė segė  
Šapnagai, Šiaulių raj. (SAM 438)

<sup>59</sup> Geliogalių lobyje, Kavarsko raj., Graužių kapinyno medžiaga, Kėdainių raj.

<sup>60</sup> Prussia, 29, 79—87, Königsberg (1931).

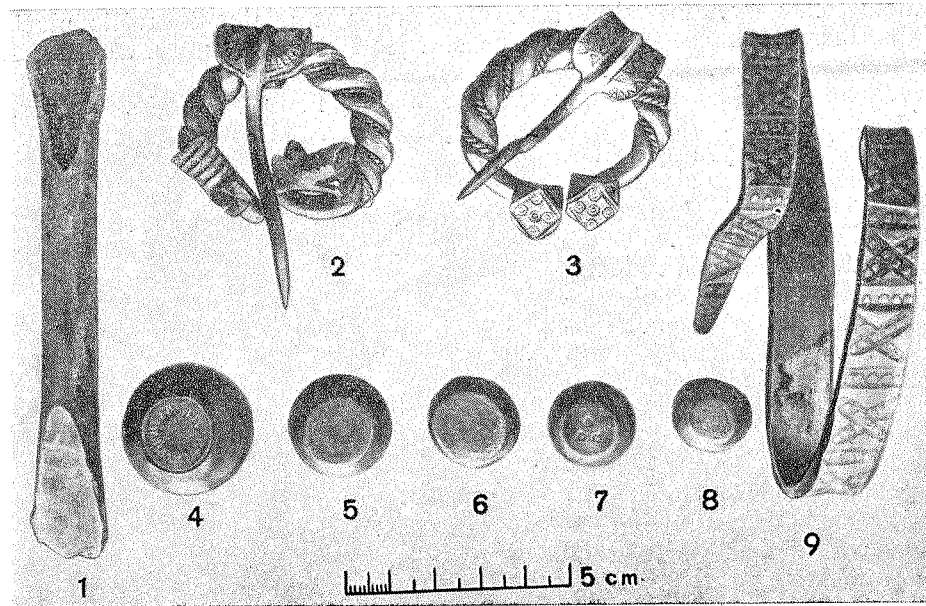
<sup>61</sup> Latviešu kultūra senatnē, Rīga, 1937.

<sup>62</sup> Radimo vietos: 9 Pašušvyje, Dotnuvos raj. (viena KVDM 715:69 ir 8 — IEM 3743, 3731, 3704, 3703, 3793, 3814, 3815, 3631); 2 Veršvuose, Kauno m. (KVDM 1590:1303 ir 1304); Venslaviškių k., Panevėžio raj. (KVDM 987); buv. Vilniaus gub. (KVDM 751:8); viena iš nežinomų vietos (KVDM 1673); Pamusis, Daugų raj. (IEM); Dvelaičiai, Zagarės raj. (SAM 400).

<sup>63</sup> H. Moora, Die Eisenzeit... 430.

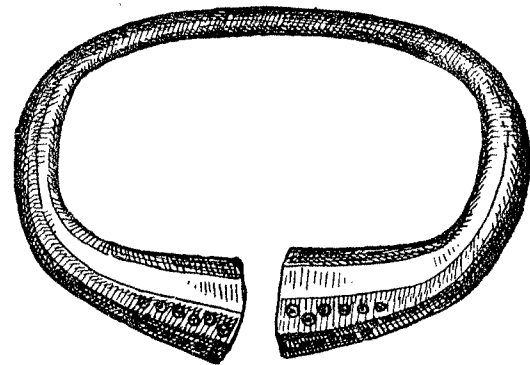
<sup>64</sup> Senovė, 4, 268, Kaunas (1938); H. Moora, Die Eisenzeit... 430.

<sup>65</sup> Radimo vietos: Velykuškės, Dusetų raj. (KVDM 973:39); kita iš nežinomų vietos (SAM 1017); Graužiai, Kėdainių raj. (žr. R. Volkaitė-Kulikauskienė, Klasinės visuomenės susidarymas Lietuvoje, 136, pav. 7:9).



10 pav. Grauziai (Kėdainių raj.) kapas Nr. 53: 1 — sidabro lydinys; 2 — sidabrinė segė gyvulinėmis galvutėmis (KVDM 1329:9); 3 — sidabrinė pasaginė segė kampuotais galais (KVDM 1329:8); 4, 5, 6, 7, 8 — žalvariniai svoreliai; 9 — sidabrinė juostinė apyrankė (KVDM 1329:6)

čiais galais juostelė primena apyrankę, kurios paviršius papuoštas kryželių ir lazdelių formos įmuštu ornamentu (10 pav., 9). Skirtinga apyrankė yra iš nežinomos radimo vietos. Jos juostinis lankelis į galus siaurėja ir tampa apvalaus skersinio piūvio, o patys galai baigiasi nedideliais kugeliais.



11 pav. Storalgė apyrankė Pašušvys, Dotnuvos raj. (IEM 3631)

Sias apyrankes tektų datuoti XI—XII a., nes iš ankstyvesnių laikotarpių neturime nė žalvarinių apyrankių smailėjančiais galais. Anksčiau buvo mėgstamos kitokių formų juostinės apyrankės: nuapvalintais, kiek nesusieinančiais galais, smaugtais galais, ornamentuotais sieteliniais raštu, juostinės apyrankės kiek plėtėjančiais galais ir pan.

*Apyrankės vytu lankeliu.* Labai gražių formų šios grupės sidabrinių apyrankių du egzemplioriai yra Šiaulių «Aušros» etnografiniame muziejuje iš nežinomų radimo vietų<sup>66</sup> (12 pav.). Dvi rastos ir Geliogalių lobyje<sup>67</sup>.

Visos apyrankės vytos iš trijų vielų; jų galai užbaigiami dvejopai. Šiaulių «Aušros» muziejuje esančių abiejų apyrankių vielos galuose išplojamos ir

<sup>66</sup> SAM 1016.

<sup>67</sup> Prussia, 29, 79—87, Königsberg (1931).

priešakinėje pusėje uždedama po apvalią plokštelę, apie kurią eina iš smulkių vielučių vytas žiedelis.

Geliogalių loby apyrankių galai yra suliedinti, apvaiaus skersinio piūvio ir smailėjantys.

Apyrankes vytu lankeliu tektų datuoti XII—XIII a.<sup>68</sup>. Tam laikotarpiui būdingos ir pasaginės segės vytiniu arba pintiniu lankeliu; tada pasirodo ir antkaklės pintiniu lankeliu, ir žiedai su pinta priešakine dalimi.

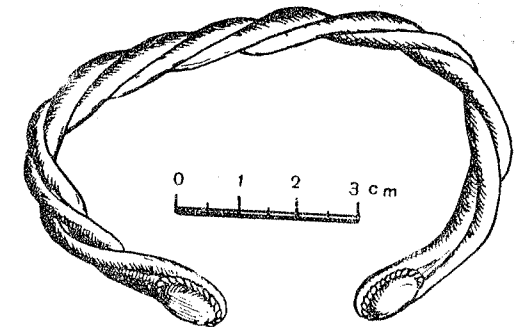
*Žiedai.* Paskutinę stambesnę sidabrinių papuošalų grupę sudaro žiedai. Žiedai pradeda plačiau nešioti tik ankstyvojo feodalizmo metu. Ankstyvesniais šimtmečiais jie buvo žymiai paprastesni ir mažiau mėgstami. Dažniausiai tada vietoj žiedų buvo nešiojamos nedidelės žalvarinės įvijos. IX—XIII a. žiedai jau imami vartoti žymiai įvairesni. Šalia žalvarinių žiedų, šiuo laikotarpiu gausiau paplinta ir sidabriniai. Lietuvos archeologinėje medžiagoje esamus sidabrinčius žiedus galima suskirstyti į 4 grupes: 1. juostiniai, 2. žiedai išplota priešakine dalimi, 3. žiedai pastorinta priešakine dalimi, 4. įvijiniai žiedai.

*Juostiniai žiedai.* Jie labai paprasti, padaryti iš siauros sidabrinės juostelės. Yra žinomi trys tokie žiedai<sup>69</sup>. Daugirdavoje rastas žiedas buvo ornamentuotas žaibiniu zigzagu, kitų paviršius — visai lygus.

Juostinį žiedelį iš Lauksvidžių galima datuoti pirmaisiais mūsų eros amžiais, nes žalvariniai panašūs žiedeliai skiriami II—III a. Kiek vėlyvesni, skirtingi pirmojo tūkstantmečio m. e. viduriui, yra kiti du juostiniai sidabriniai žiedai, ypač kad vienas jų buvo rastas kartu su lankine sege lenkta kojele.

*Žiedai išplota priešakine dalimi.* Šios grupės sidabrinių žiedų yra žinomi šeši<sup>70</sup>. Žiedų galai kiek užsikeičia, o praplatintoji priešakinė dalis įvairiai ornamentuota. Ornamentą sudaro įkirsti brūkšneliai, taškučiai. Praplatintoji dalis kartais siekia daugiau kaip 2 cm, užpakalinė žiedo dalis yra tik 0,5 cm pločio. Ypač rūpestingai pagamintas žiedas, rastas Svėkšnoje (13 pav.). Jo išplota priešakinė dalis yra ovalo formos (2,5 cm pločio), viduriu eina išilginė iškili briaunelė, abipus kurios išsidėstęs trikampių ir akycių ornamentas. Galai nuo išplotos dalies siaurėja iki 0,6 cm pločio, toliau jie susukami, užkeičiami ir atvedami į priešakį abipus išplotos dalies.

Žiedai išplota priešakine dalimi buvo nešiojami ir kaimyninėse šalyse — Latvijoje<sup>71</sup>, Estijoje<sup>72</sup>. Tokie sidabriniai žiedai Lietuvoje randami ankstyvojo feodalizmo antrojoje pusėje.



12 pav. Apyrankė vytu lankeliu Radimo vieta nežinoma (SAM 1016)

<sup>68</sup> Geliogalių lobis yra iš XII a. pab.—XIII a.

<sup>69</sup> Radimo vietos: Lauksvidžiai, Vilkijos raj. (KVDM 654:2); Daugirdavos k., Raseinių raj. (KVDM 1084:6); Polianai, Vilniaus apskr. (žr. Труды Виленского отделения Московского предварительного комитета Вильна, 130(1830).

<sup>70</sup> Radimo vietos: Paulaičiai, Priekulės raj. (KVDM 836:109); Ringuvėnai, Kuršėnų raj. (KVDM 932:43); Užgervių k., Šiaulių apskr. (KVDM 1118:2); Svėkšna, Priekulės raj. (du IEM); Sernai, Klaipėdos raj. (žr. Sitzungsberichte der Altertumsgesellschaft Prussia, 17, lent. IX: 11, Königsberg (1892).

<sup>71</sup> Latviešu kultūra senatnē, lent. XLIII: 5, Rīga, 1937.

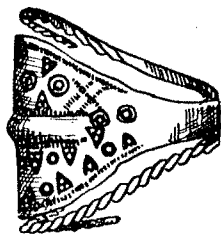
<sup>72</sup> H. Moora, Die Vorzeit Estlands, pav. 52, Tartu, 1932.

*Ziedai pastorinta priešakine dalimi.* Šių sidabrinių žiedų priešakinė pastorinta dalis būna arba vyta, arba pinta. Galai kiek užkeisti. Sidabrinių žiedų vyta pastorinta dalimi terasta vienas<sup>73</sup>, pinta priešakine dalimi yra penki<sup>74</sup>.

Supintoji dalis būna iš trijų vielų, kurios į galus suliedinamos, ir galai kiek užkeičiami. Kartais pynimas dar apvajojamas plonute vielute (Paulaičiai).

Sios formos žiedai būdingi antrojo tūkstantmečio pradžiai.

*Įvijiniai žiedai* (14 pav.). Sidabrinių įvijinių žiedų žinome tris. Visi jie rasti Švėkšnoje<sup>75</sup>. Tai žiedai, padaryti iš 0,5 cm pločio juostelės, suvytos į dvi



13 pav. Žiedas išplota priešakine dalimi  
Švėkšna, Priekulės raj.  
(IEM)



14 pav. Įvijinis žiedas  
Švėkšna, Priekulės raj.  
(IEM)

ar tris apvijas. Juostelė ornamentuota taškučiais, kurie eina juostelės pakraščiais, ir trikampių štampu. Toks ornamentas yra būdingas ankstyvojo feodalizmo laikotarpiui<sup>76</sup>.

Šie žiedai turėtų priklausyti IX—XII a., nes jie rasti Švėkšnos kapinyne kartu su pasaginėmis segėmis, vytinėmis antkaklėmis kilpiniais galais ir kita tam laikotarpiui būdinga medžiaga.

**Kiti sidabriniai papuošalai.** Be šių keturių pagrindinių papuošalų grupių, sidabras buvo naudojamas ir kitiems papuošalams. Pavyzdžiui, Veršvuose<sup>77</sup> buvo rastas kaklo papuošalas — apvara, sudaryta iš 59 sidabrinių kibirėlio formos pakabučių.

Sudėtingas ir brangus kaklo papuošalas buvo rastas Geliogalių lobyje, kuris datuojamas ne ankstesniu laikotarpiu kaip XIII a.<sup>78</sup>. Papuošalą sudaro sidabrinis pakabutis, į kurį įdėtas brangakmenis, trys sidabriniai karoliai, puošti filigranu, penki rozetės formos pakabučiai, prie kurių buvo prikabinata dar po tris karolėlius iš sidabrinės skardos.

Rasta nemaža pavienių sidabrinių įvijų<sup>79</sup>, kurios yra arba apvarų dalys, arba naudojamos vietoj pakabučių. Jų paviršius kartais ornamentuotas brūkšneliais.

Linksmučių<sup>80</sup>, Boravo<sup>81</sup> kapinyuose buvo rasta nedidelių plokštelių, kurios turėjo puošti drabužį, nes vienos skardelės apačioje (iš Boravo pilka-

<sup>73</sup> Radimo vieta: Paulaičiai, Priekulės raj. (IEM).

<sup>74</sup> Radimo vietos: Paulaičiai, Priekulės raj. (IEM); Geibonių k. (KVDM 1019); Aukštalukniai, Kėdainių raj. (SAM 925); Aleksandrija, Šiaulių raj. (SAM 453); Panemunė (KVDM 897: 1).

<sup>75</sup> Visi yra IEM.

<sup>76</sup> R. Volkaitė-Kulikauskienė, Medžiaginė kultūra..., 101.

<sup>77</sup> KVDM 1590: 538.

<sup>78</sup> Prussia, 29, 79—87, Königsberg (1931).

<sup>79</sup> KVDM 751: 16; 831: 19; Sernai [žr. Sitzungsberichte der Altertumsgesellschaft Prussia, 17, 141, Königsberg (1892)].

<sup>80</sup> Linksmučių kapinyno tyrinėjimo dienoraščiai yra MAII.

<sup>81</sup> Труды IX археологического съезда в Вильне 1893 г., 2, 157, Москва, 1897.

pių) išlikę audinio likučių. Sidabrinėmis įvijelėmis, pakabučiais buvo puošiamos kepuraitės.

Be to, Lietuvos archeologinėje medžiagoje, pradedant pirmojo tūkstantmečio m. e. viduriu, aptinkama nemaža žalvarinių papuošalų, kurių paviršius būdavo padengiamas plonomis sidabro plokštelėmis. Tokiu būdu buvo puošiamos įvairių formų segės, smeigtukų galvutės, pakabučiai. Dažnai sidabro plokštelės būdavo ornamentuojamos, nors yra papuošalų, padengtų lygiomis, neornamentuotomis plokštelėmis.

Plonomis sidabro plokštelėmis padengti žalvariniai dirbiniai rodo, kad sidabro į kraštą patekdavo labai nedaug, jis buvo mėgstamas ir branginamas. Todėl, negalint pasigaminti stambesnių sidabrinių papuošalų, buvo stengiamasi bent visą ar dalį papuošalo paviršiaus padengti sidabru. Būdinga, kad sidabras ilgainiui imtas naudoti ne tik papuošalams, bet ir buitiniams daiktams.

Turtingi asmenys pradeda naudoti sidabru papuoštus ginklus, raitelio aprangą, kamanas. Lietuvos kapinyuose, ypač iš m. e. pirmojo tūkstantmečio antrosios pusės ir ankstyvojo feodalizmo laikotarpio, randama sidabrinėmis plokštelėmis, apkalėliais padengtų diržų<sup>82</sup>, kartais su sidabrinėmis sagtimis<sup>83</sup>, aptinkama sidabru puoštomis rankenomis kalavijų<sup>84</sup>, geriamųjų ragų<sup>85</sup>.

Pirmojo tūkstantmečio m. e. pabaigos ir antrojo tūkstantmečio pradžios žirgų kapuose randama sidabru puoštų žąslų<sup>86</sup>, balno kilpų<sup>87</sup>, kamanų apkaustėlių<sup>88</sup>.

\* \* \*

Apžvelgus Lietuvoje rastus sidabrinis papuošalus, galima padaryti šias išvadas:

1. Ankstyviausias Lietuvoje žinomas sidabrinis dirbinys yra smarkiai profiliuota segė iš Kuršių k., Tytuvėnų raj. Ji datuojama II a. pabaiga—III a. pradžia. Vadinasi, šį laikotarpį tenka laikyti sidabro pasirodymo pradžia mūsų krašte.

2. Sidabras ilgą laiką buvo naudojamas tik papuošalų gamyboje. Peržiūrėtoje archeologinėje medžiagoje rasta 145 sidabriniai papuošalai, kurių tarpe yra 63 antkaklės, 39 segės, 23 apyrankės, 18 žiedų bei 2 kaklo papuošalai. Be to, yra įvijų, pakabučių, kuriuos tenka laikyti stambesnių papuošalų dalimi.

<sup>82</sup> Radimo vietos: Kiauleikiai, Kretingos raj.; Ginteliškė, Salantų raj.; Nausodis, Plungės raj. (Tyrinėjimų dienoraščiai KVDM ir MAII); Prysmančiai, Kretingos raj. [žr. Senovė, 1, 25, Kaunas (1935)]; Veršvai, Kauno m. (KVDM 1590: 392).

<sup>83</sup> Viena — KVDM 16: 22; kita žr. Труды IX археологического съезда в Вильне 1893 г., 2, 155, Москва, 1897. Vilniaus gub. — KVDM 751: 20.

<sup>84</sup> Radimo vietos: Viešvilė, Jurbarko raj. [du — žr. Senovė, 4, pav. 94, Kaunas (1938)]; Ginteliškė, Salantų raj. (Tyrinėjimų dienoraščiai KVDM); Žvirbliai prie N. Vilnios [žr. Prehistoria ziem Polskich. — Encyklopedia Polska, 4, lent. 100: 20; Kraków, 1939—1948].

<sup>85</sup> Pašušvys, Dotnuvos raj. (KVDM 1129: 15).

<sup>86</sup> Radimo vietos: Rimaičiai, Pakapiai [žr. Senovė, 4, pav. 84, Kaunas (1938)]; KVDM 990: 8, 9.

<sup>87</sup> Radimo vietos: Paulaičiai [žr. Senovė, 4, pav. 74, Kaunas (1938)]; Kajėnai [žr. Р. Куликаускене, Погребения с конями у древних литовцев. — Советская Археология, 17, 220, Москва (1953); Veršvai (KVDM ekspozicijoje); Rimaičiai (KVDM 990: 11); Grauziai [žr. Senovė, 4, 288 (1938)]; Ginteliškė, Salantų raj. (Tyrinėjimų dienoraščiai KVDM).

<sup>88</sup> Radimo vietos: Kiauleikiai, Pakapiai, Rimaičiai, Grauziai, Veršvai. — Tyrinėjimų dienoraščiai — KVDM.



Sidabras buvo naudojamas ir padengti iš kitų metalų pagamintų papuošalų paviršiui, taip pat papuošti raitelio bei žirgo aprangai, geriamiesiems ragams.

3. Jei pirmaisiais mūsų eros amžiais sidabrinių papuošalų randama nedaug, daugiau tik pavieniai egzemplioriai, tai nuo pirmojo tūkstantmečio vidurio jų skaičius vis didėja.

Sidabrinių papuošalų gausėjimas Lietuvoje II—XIII a.

Papuošalo pavadinimas	Bendras skaičius	II—IV a.	V—VIII a.	IX—XIII a.
Antkaklės . . . . .	63	6	36	20
Segės . . . . .	39	2	8	29
Apyrankės . . . . .	23	—	16	7
Žiedai . . . . .	18	1	2	15
Apvaros . . . . .	2	—	1	1
Viso . . . . .	145	9	63	72

Iš pateiktos lentelės matome, kad jei iš II—IV a. sidabrinių papuošalų yra tik devyni, tai V—VIII a. jų jau tenka net 63. Ypač ryškiai matyti, kaip gausėjo sidabriniai papuošalai, iš vartotų segių: I—IV a. jų skiriama 2, iš V—VIII a. yra jau 8, o iš IX—XIII a. net 29 segės.

4. Iš kur į Lietuvą buvo tiekiamas sidabro žaliava, tebėra galutinai neiširta. Remiantis kai kuriais viduriniam Padniepriui būdingais sidabriniais papuošalais, randamais Lietuvoje ir kitų Pabaltijo respublikų teritorijoje, manoma, kad dalis sidabro į mūsų kraštą pateko mainų keliu iš slavų genčių, gyvenusių viduriniame Padnieprieje<sup>89</sup>.

5. Daugelis sidabrinių papuošalų buvo gaminami vietinių amatininkų ir buvo tokios pat formos, kaip plačiai krašte paplitę žalvariniai papuošalai. Tik kai kuriems sidabriniais papuošalams, kaip, pavyzdžiui, antkaklėms pergniaužtiniais galais, nėra atitikmenų žalvarinių papuošalų tarpe.

6. Palyginus vienodos formos sidabrinis ir žalvarinis papuošalus, matyti, kad sidabrinis dirbiniams buvo skiriama daugiau dėmesio. Jie buvo gaminami rūpestingiau, jų formos buvo labiau išbaigtos. Didžioji jų dauguma ornamentuoti taškučiais, akytėmis, trikampėliais, rombais, skersiniais brūkšneliais ir pan.

7. Kai kuriems papuošalams sunaudotas nemažas kiekis sidabro. Antai, Rokiškio apylinkėse rasta antkaklė pergniaužtiniais galais svėrė 859,5 g, Ne-daukiuose rastoji antkaklė buvo padaryta iš 130 cm ilgio suvytos vielos, iankinė segė aguoniniais galais iš Šapnagių buvo 27 cm ilgio. Masyvūs, dideli sidabriniai papuošalai būdingi m. e. pirmojo tūkstantmečio antrajai pusei ir antrojo tūkstantmečio pradžiai.

8. Atsitiktinai rastuosius sidabrinis papuošalus, gal būt, galima laikyti kilusiais iš lobių. Kalbamuju laikotarpiu mūsų krašte težinomi tik du lobiai su sidabriniais papuošalais (Migonų ir Geliogalių). Tuo tarpu kaimyninėse šalyse, kaip Latvijoje, Estijoje, tokių lobių aptinkama daugiau<sup>90</sup>.

9. Sidabrinių papuošalų paprastai randama turtinguose įkapių kapuose. Antai, Upytės (Panevėžio raj.) kape Nr. 7 buvo turtingas dvigubas palaidojimas, datuojamas IV a. pabaiga. Prie dešiniojo skeleto buvo daug pa-

puošalų: ant kaklo sidabrinė šaukštinė antkaklė, dešinėje krūtinės pusėje žalvarinė apskritinė segė, prie kurios pritvirtintos keturios grandinėls su kabučiais galuose, ant abiejų rankų užmauta po 6 žalvarines apyrankes. Mirusioji turėjo prijuostę, nes yra išlikusi jos kraštą puošusių žalvarinių įvijų eilė. Prie antrojo skeleto nerasta jokių įkapių. Matyt, greta turtingos moters čia, gal būt, palaiduotas jos tarnas<sup>91</sup>. Kiti Upytės kapai įkapių gausumu nepasižymi.

Ypač ryškus turtinės nelygybės atspindys pastebimas Veršvų kapinyno medžiagoje. Kape Nr. 98, datuojamame V a., rastos labai gausios įkapės: mirusiojo kaklą puošė sidabrinė antkaklė plonėjančiais galais su kabliuku ir kilpele, ant rankų — dvi sidabrinės storagalės apyrankės, krūtinės srityje buvo du kryžminiai smeigtukai, kurių galvutės dengtos sidabru. Prie smeigtukų buvo dengti sidabru pusbūnelio formos pakabučiai, prie kurių pritvirtinta abu smeigtukus jungianti žalvarinė grandinė. Ant piršto buvo žalvarinis žiedas<sup>92</sup>.

Kai kurie sidabriniai papuošalai yra labai masyvūs. Didelis sidabro kiekis, įdėtas į papuošalą, turėjo rodyti jo savininko turtinę padėtį, ypač turint galvoje, kad sidabras buvo įvežamas ir jį įsigyti tegalėjo tik turtingieji. Vadinasi, sidabrinės įkapės padeda išskirti labiau pasiturinčių bendruomenės narių kapus.

Sidabrinių papuošalų lobiai taip pat rodo vykusį tuo metu Lietuvos gyventojų tarpe turtinį susiskaldymą, nes patys lobiai yra atskiro žmogaus ar šeimos surinktas turtas, dėl kokių nors aplinkybių užkastas į žemę.

<sup>91</sup> R. Volkaitė-Kulikauskienė, Klasinės visuomenės susidarymas Lietuvoje. — Vilniaus Valstybinio V. Kapsuko vardo universiteto Istorijos-filologijos fakulteto mokslo darbai, 1, 124, Vilnius, 1955.

<sup>92</sup> Tyrinėjimų dienoraščiai yra KVDM.

<sup>89</sup> H. Moora, Die Vorzeit Estlands, 52, Tartu, 1932; Lietuvos TSR istorija, 1, 27, Vilnius, 1957.

<sup>90</sup> R. Hausman, Der Depofund von Dorpat; Der Silberfund von Mehntack in Lettland. — Baltische Studien zur Archäologie und Geschichte, 97—116, 158—167, Berlin, 1914; H. Moora, Die Vorzeit Estlands, 67.