

SENOVĖS LIETUVIŲ MOTERŲ GALVOS DANGA IR JOS PAPUOŠALAI

R. VOLKAITE-KULIKAUSKIENĖ

Pastaruoju metu, suintensyvėjus archeologiniams tyrinėjimams, susikaupė nemaža medžiagos, įgalinančios atskleisti vieną būdingą reiškinį senovės lietuvių gyvenime, būtent jų nešiotus galvos apdangalus, tiksliau — šios dangos papuošalus, pasižyminčius nepaprastu savitumu bei originalumu. Galvos danga ir jos papuošalai sudaro vieną labai svarbią drabužių dalį, todėl gilesnis jų paanalizavimas ir pažinimas gali labai daug padėti sprendžiant nemažą istorinių problemų. Šios rūšies radiniai yra ypač svarbus šaltinis sprendžiant etninius klausimus, nes, kaip gerai žinoma, atskirų genčių bei tautybių drabužiai ir jų papuošalai yra skirtingi.

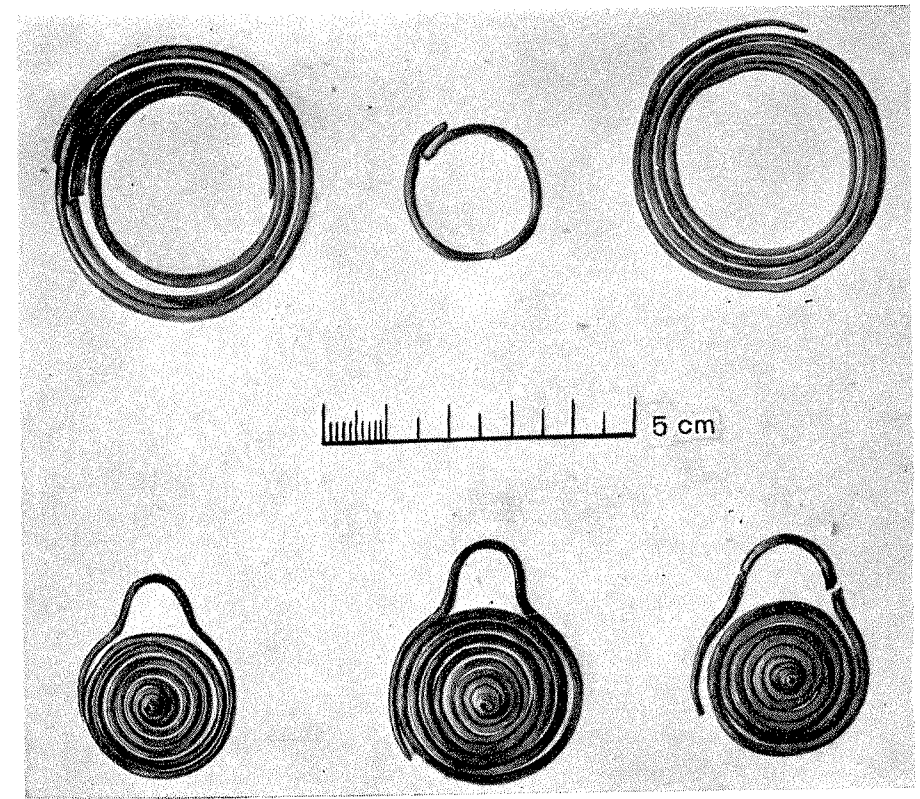
Pagrindinius duomenis apie senovės lietuvių galvos dangą ir jos papuošalus davė laidojimo paminklų tyrinėjimai, tačiau pastaruoju metu šios rūšies radinių aptikta ir piliakalniuose. Šiuo metu, remiantis surastaisiais galvos papuošalais, galima jau gana tiksliai rekonstruoti nešiotus galvos apdangalus, ypač kad kai kurie jų, būdami ištisai arba didele dalimi padengti metalu, palyginti gerai užsikonservavo iki mūsų dienų. Tuo būdu, iš kai kurių išlikusių audinių fragmentų galima nustatyti jų kokybę, o iš papuošalų išsidėstymo galvos srityje — net galvos apdangalo formą. Turime duomenys tuo tarpu daugiausia liečia moters galvos dangą.

Patys senieji duomenys apie galvos dangos papuošalus yra iš I tūkstantmečio pr. m. e. vidurio. 1940 m. tyrinėjant Kurmaičių pilkapius (Kretingos raj.), viename jų, būtent pilkapyje A, griautiniame kape Nr. 7 buvo rasti būdingi papuošalai, kuriuos sudarė du žalvarinės vielos įvijiniai antsmilkiniai, gulėję smilkinių srityje, ir trys žalvarinės sraiginės įvijinės sąsukos, gulėjusios kaktos srityje (1 pav.). Prie kokio galvos apdangalo jie buvo pritvirtinti, tiksliai nusakyti negalima, nes paties apdangalo neišlikė nė mažiausio fragmento. Vis dėlto, remiantis papuošalų padėtimi kape ir ypač vėlyvesniais radiniais, apie kuriuos bus kalbama toliau, galima manyti, kad mirusiajai buvo uždėta gaubta kepurėlė, prie kurios šonuose buvo pritvirtinta po vieną antsmilkinį, o priešakinę kepurėlės dalį kaktos srityje turėjusios puošti minėtos žalvarinės sraiginės įvijinės sąsukos.

Nuo pirmųjų mūsų eros amžių apie galvos dangą ir jos papuošalus turime žymiai gausesnių ir konkretesnių duomenų. Ypač dėmesio verta yra galvos danga, kuri buvo ištisai ar bent didesne dalimi papuošta žalvariu.

Skyrium tenka aptarti galvos apdangalą, atidengtą tuose pačiuose Kurmaičiuose. 1951 m. čia buvo tyrinėtas II—III m. e. a. plokštinis kapinynas, gulėjęs į šiaurę nuo minėtųjų ankstyvųjų I tūkstantmečiu pr. m. e. datuojamų pilkapių. Griautiniame moters kape Nr. 22 rastos nepaprastai gausios įkarpės. Mirusiosios kaklas buvo papuoštas dviem žalvarinėmis antkaklėmis pumpuriniais galais ir stiklinių, iš vidaus paaukuotų, karolių aparėlė. Palaidinė buvusi susegta dviem žalvarinėmis skydelinėmis segėmis, o viršutinis drabužis — statinaitės formos smeigtukais, sujungtais tarpusavyje grandinėle. Rankos buvusios papuoštos žalvarinėmis masyviomis akinėmis apy-

rankėmis ir įvijiniais žiedais. Tokiais pat žiedais buvo papuošti net kojų pirštai. Tačiau ypač puošnus turėjęs būti galvos apdangalas. Tyrinėjimų metu visa priešakinė kaukolės dalis iki viršugalvio buvo padengta žalvarinėmis keturkampėmis sankabėlėmis, prie kurių vietomis buvo išlikę užsikonservavusio audinio likučių. Sankabėlės buvo įsegtos į audinį, užlenkiant iš apatinės pusės jų galus. Pačios sankabėlės yra buvusios dvejopo dydžio: pagrindinę masę sudarė mažesnės, apie 0,5 cm dydžio, sankabėlės, tačiau, be jų,



1 pav. Įvijiniai antsmilkiniai ir sraiginės kilpinės įvijios
Kurmaičiai, Kretingos raj., pilkapis A, kapas Nr. 7

pačiu apdangalo viduriu ėjo dvi eilės dvigubai didesnių ir skirtingai ornamentuotų sankabėlių, sudarančių tarsi juostą (2 pav.). Be to, pavienės ir atskiros sankabėlės dar buvo aptinkamos abiejose kaukolės pusėse ir ėjo per kapą apie 70 cm ilgio juosta. Iš šių sankabėlių padėties kape atrodo, kad galvos apdangalą sudarė vilnonis audinys, laisvai krentantis ant pečių. Jo buvusi papuošta ne tik priešakinė dalis, bet ir krentančio ant pečių audinio pakraščiai. Pats apdangalas buvo prisegtas prie plaukų žalvarine skydeline sege, prie kurios tyrinėjimo metu buvo pastebėta užsikonservavusių plaukų liekanų¹.

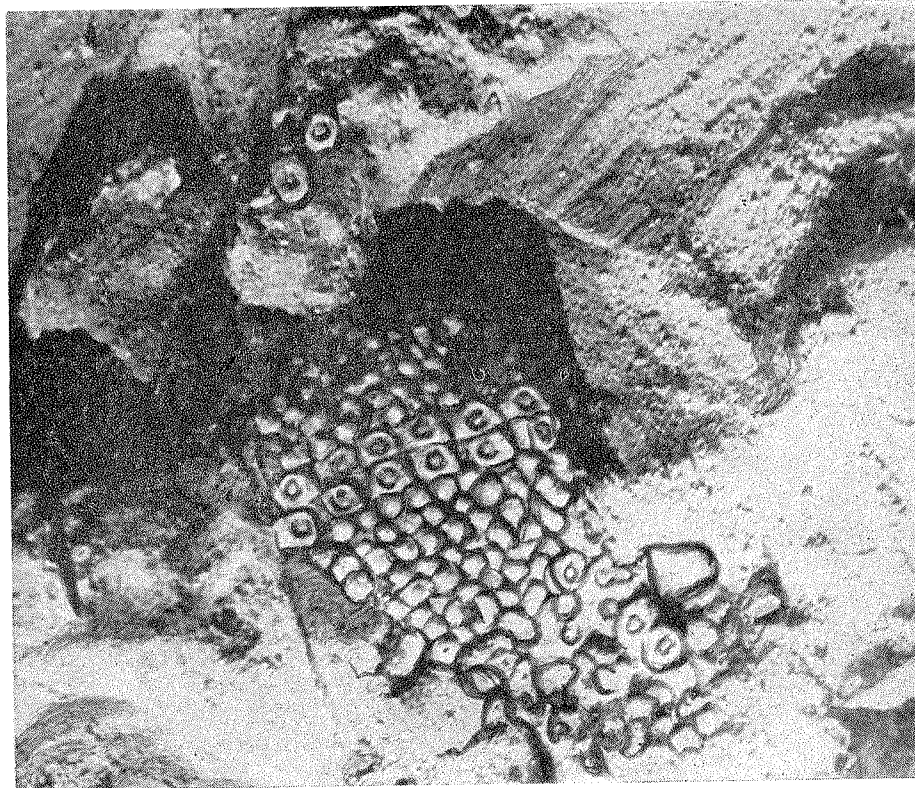
Turtingą kapo inventorių papildė dar keli žalvariniai papuošalai, įdėti į beržo tošies dėžutę, pastatytą mirusiajai gale galvos. Dėžutėje gulėjo antkaklė pumpuriniais galais, dvi antkaklės trimitiniais galais ir masyvi akinė

¹ Žr. šios galvos dangos rekonstrukciją leidinyje «Lietuvių liaudies menas. Senovės lietuvių papuošalai», 1, 120, Vilnius, 1958.

apyrankė. Be to, tarp šių papuošalų buvo surastas labai gerai užsikonservavęs vilnonių siūlų kamuolėlis, taip pat įdėtas mirusiajai į kapą.

Visas kapas pagal surastąsias įkapes gerai datuojamas II m. e. a. pabaiga.

Tuo pačiu laikotarpiu gali būti datuojami Sargėnuose (Kaunas) griautiniame moters kape Nr. 153² išlikę žymesni galvos dangos fragmentai su pritvirtintais papuošalais. Tyrinėjimų metu kaukolės srityje buvo aptikta daug žalvarinių sankabėlių ir vilnonio audinio liekanos. Tik iš sankabėlių



2 pav. Galvos dangos liekanos
Kurmaičiai, Kretingos raj., kapas Nr. 22

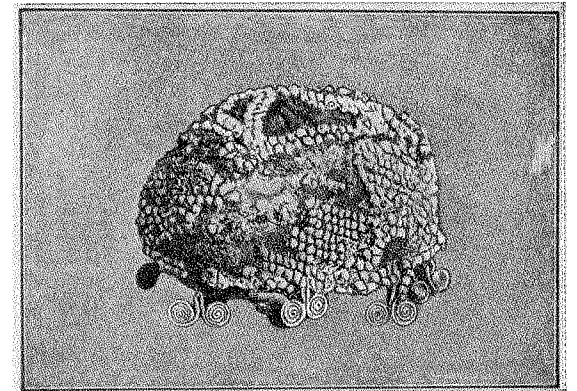
padėties kape ir iš likusių vilnonio audinio fragmentų atrodo, kad čia būta vilnonės gaubtos kepurėlės, papuoštos iš žalvarinių sankabėlių sudarytu kryžminiu raštu (dviem juostomis, susikertančiomis viršugalvyje). Kepurėlė buvo surasta su kitomis, gerai datuojamomis įkapėmis, kaip žalvarine antkakle trimitiniais galais, masyviomis apyrankėmis, puoštomis akiniu raštu, ir kitais II a. pabaigos—III a. pradžios papuošalais.

Kad pirmaisiais mūsų eros amžiais Lietuvoje plačiai turėjo būti nešiojamos kepurėlės, kartais labai turtingai puoštos žalvariu, matome iš Šernų kapinyno (Klaipėdos raj.) tyrinėjimų³. Viename jaunos mergaitės kape buvo rastos gausios ir labai puošnios galvos dangos liekanos. Iš tų liekanų nesunku nustatyti, kad mirusiajai buvo uždėta vilnonė gaubta kepurėlė,

² Sargėnų (Kaunas) plokštinio kapinyno 1939 m. tyrinėjimų dienoraštis yra KVDM.

³ A. Bezenberger, Litauische Gräberfelder. I. Das Gräberfeld bei Schernen (Kr. Memel). — Sitzungsberichte der Altertumsgesellschaft Prussia, 17, 141—168, lent. XII, Königsberg, 1892; Alt-Preussen, Vierteljahresschrift für Vorgeschichte und Volkskunde, 4, 116—120 (1939).

kurios visas paviršius buvo papuoštas įtvirtintomis į audinį sankabėlėmis,ėjusiomis tvarkingomis trikampėmis eilėmis. Pačiame viršuje kepurėlė papuošta kryžminiu raštu, sudarytu iš dviejų sankabėlių eilių. Be to, visas kepurėlės pakraštyje papuoštas žalvariniais dvigubų įvijinių sąsukų pakabučiais (3 pav.). Šernų kepurėlė yra kiek vėlyvesnė už minėtą Sargėnų kepurėlę. Pagal kitus kape surastus papuošalus — žieduotąsias antkakles, rožetinių smeigtuką, įvijinę apyrankę ir kt. — ji gali būti datuojama IV m. e. a.



3 pav. Kepurėlė
Sernai, Klaipėdos raj.

Tai būdingiausi pirmųjų mūsų eros amžių egzemplioriai, davę konkrečių duomenų apie galvos dangos formą, medžiagos kokybę, taip pat puošimo būdą. Tačiau to paties laikotarpio griautiniuose kapuose prie kaukolių labai dažnai randame tik žalvarinius papuošalus, tuo tarpu kai pati galvos danga esti visai sunykusi. Pavyzdžiui, daugelyje Sargėnų kapų (Nr. 115, 206 ir kt.) kaukolės srityje rasta žalvarinių įvijinių karolių, žalvarinių plokštelių ir kitų papuošalų, kokių nors būdu puošusių galvos dangą. Tačiau iš tokių atskirų detalių pasakyti ką nors konkretesnio apie pačią galvos dangą negalima.

Ypač būdingi griautiniuose kapuose kaukolės srityje randami papuošalai — antsmilkiniai. Šiuo terminu jie vadinami dėl to, kad tyrinėjimų metu šie papuošalai paprastai aptinkami prie smilkinių abiejose kaukolės pusėse. Ankstyviausi antsmilkiniai, aptikti Lietuvos teritorijoje, yra iš I tūkstantmečio pr. m. e. vidurio (Kurmaičiai, žr. 30 psl.)⁴, tačiau ypač jie buvo pamėgti nuo II m. e. a. ir nešioti iki VI m. e. a. imtinai. Pasirodę prieš mūsų erą vakariniuose Lietuvos rajonuose, antsmilkiniai pirmaisiais mūsų eros amžiais labiausiai paplito vidurio, rytų ir pietryčių rajonuose.

Antsmilkiniai — vienas būdingiausių senųjų lietuvių genčių moters galvos dangos papuošalų — gana įvairūs savo formomis. Formų įvairumą visų pirma apsprendė chronologinis skirtumas tarp atskirų antsmilkininių grupių, be to, ir gentiniai savitumai.

Didžiausią ir pačią ankstyvąją antsmilkininių grupę sudaro žalvariniai įvijiniai antsmilkiniai. Daugiausia jie padaryti iš apvalios 2—3 mm storio vielos, kietai susuktos keliomis įvijomis (4 pav.). Vidutinis jų skersmuo 4,5—5 cm, tačiau šios rūšies antsmilkininių pasitaiko net 10 cm skersmens. Įvijiniai antsmilkiniai yra gausiausia ir labiausiai mėgstama antsmilkininių grupė. Lig šiol jų surasta daugiau kaip 100 egzempliorių. Vien Sargėnų kapinyne jų buvo aptikta apie 90 vienetų⁵. Be Sargėnų, jie dar yra žinomi iš Veršvų kapinyno (Kaunas)⁶, be to, pavienių egzempliorių rasta Paštovoje (Vilkijos raj.)⁷ bei Jagminiškėse (Tytuvėnų raj.)⁸. Pastaruo-

⁴ Panašiai ar net kiek ankstyvesniu laikotarpiu turėtų būti datuojamas įvijinis antsmilkinis, surastas prie Šilutės, žr. Festschrift zum 25 jährigen Jubiläum der Altertumsgesellschaft Insterburg, 6, sąs. 9, Insterburg (1905).

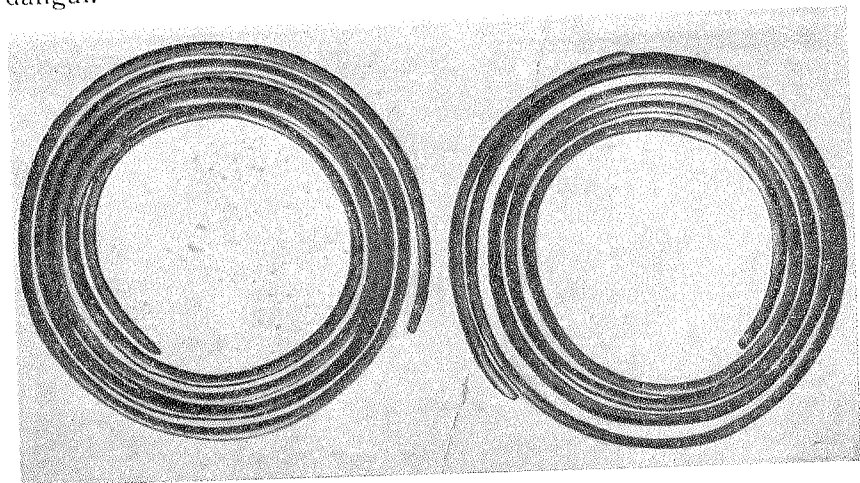
⁵ 1938—1941 metų Sargėnų kapinyno tyrinėjimų dienoraščiai yra KVDM.

⁶ 1938—1939 metų Veršvų plokštinio kapinyno tyrinėjimų dienoraštis yra KVDM.

⁷ Antsmilkiniai yra KVDM 657 (3—4).

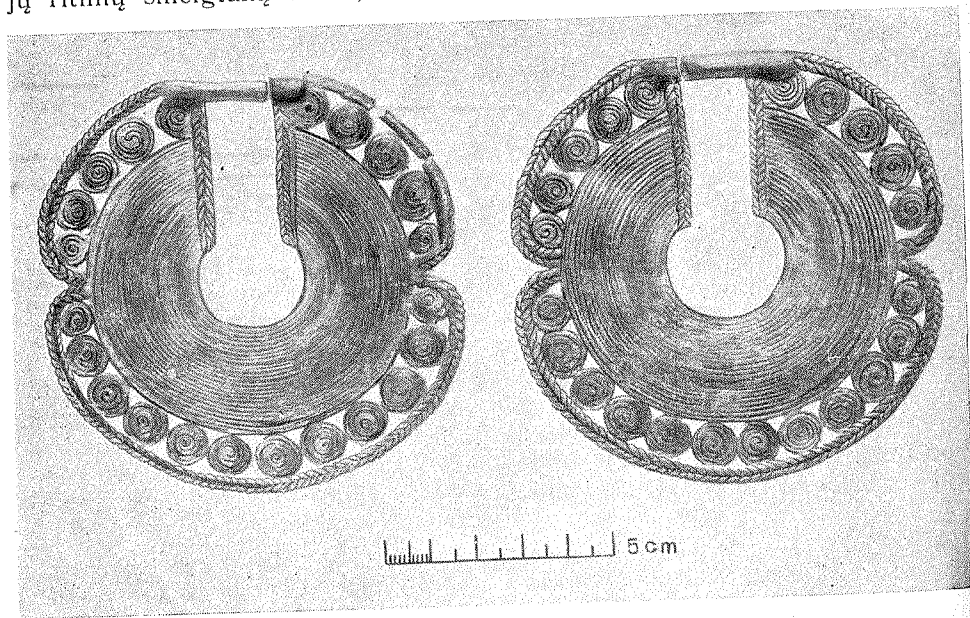
⁸ M. Makarenko, Zabytki przedhistoryczne gub. Kowienskiej. — Kwartalnik Litewski, 2, lent. V (1910).

ju metu du žalvariniai įvijiniai antsmilkiniai buvo rasti Nemenčinės piliakalnyje, tyrinėjant žemutinį kultūrinį sluoksnį⁹. Pastarieji antsmilkiniai pasižymi neįprastu mažumu: jie sudaryti iš šešių labai plonytės vielos (1,2 mm) įvijų ir yra 3,1 cm skersmens. Greičiausiai jie priklausė vaiko galvos dangai.



4 pav. Įvijiniai antsmilkiniai
Sargėnai, Kauno m., kapas Nr. 13

Šių antsmilkinių datavimas nesukelia jokių sunkumų. Sprendžiant iš įkapių, randamų kapuose drauge su šiais antsmilkiniais, kaip antkaklių trimintiniais galais, masyvių akutėmis puoštų apyrankių, akinių segių, ankstyvųjų ritinių smeigtukų ir kt., žalvariniai įvijiniai antsmilkiniai centrinėje

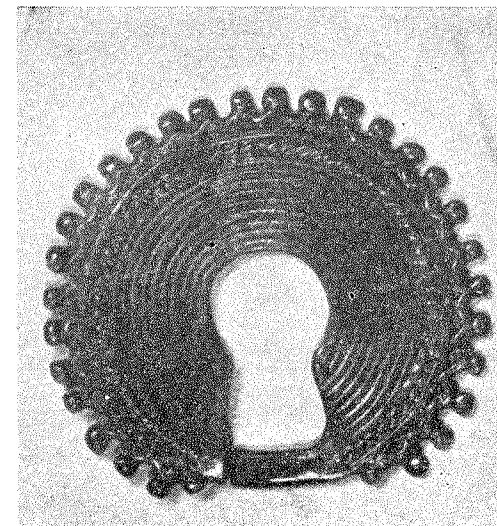


5 pav. Plokšteliniai antsmilkiniai
Pajuostė prie Raguvos

⁹ 1952—1954 metų Nemenčinės piliakalnio tyrinėjimų dienoraštis yra MAI.

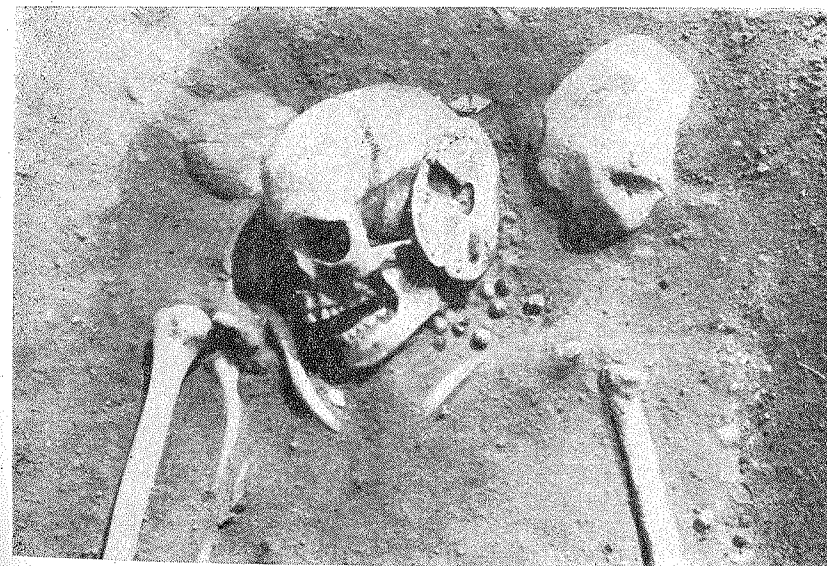
Lietuvoje labiausiai buvo paplitę II m. e. a. antroje pusėje ir III m. e. a. pradžioje.

Antrąją antsmilkinių grupę sudaro žalvariniai plokšteliniai antsmilkiniai. Šie antsmilkiniai jau yra liedinti. Jie taip pat apskriti, plokšti, su rakto formos išpiova viduryje. Išpiova antsmilkinio pakraštyje baigiasi užkaba. Plokšteliniai antsmilkiniai pasižymi didumu ir puošnumu. Vidutinis šių antsmilkinių skersmuo — 9—12 cm ir tik vienas antsmilkinis, būtent Nemenčinės piliakalnio žemutiniame kultūriniame sluoksnyje, buvo rastas labai mažo skersmens (5×4,6 cm), jis priklausė greičiausiai vaikui. Visų šių antsmilkinių paviršių dengia koncentriniai grioveliai, o pats pakraštys paprastai būna ažūrinis, užbaigtas tarsi dviguba virvute (5 pav.). Vienu atveju ažūrinį raštą sudaro zigzagas, kitu atveju sraiginiai apskritimėliai. Nemenčinėje surastasis antsmilkinis nėra puoštas ažūrinio raštu, visą jo pakraštį puošia tarsi nedidelės smulkios ataugėlės (6 pav.).



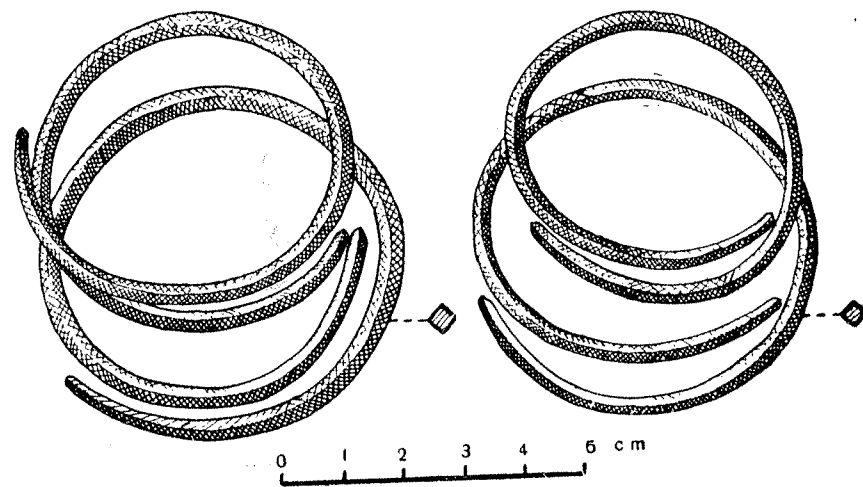
6 pav. Plokštelinis antsmilkinis
Nemenčinė

Šios rūšies antsmilkiniai paplitę taip pat daugiausia centrinėje Lietuvoje. Kai kuriais atvejais jie surasti net drauge su įvijiniais antsmilkiniais tuose pačiuose kapinyuose. Pavyzdžiui, plokštelinių antsmilkinių yra aptikta minėtame S a r g ė n ų kapinyne; jame, kaip matėme, buvo rastas didžiausias įvijinių antsmilkinių skaičius. Čia kape Nr. 153 prie griaučių iš abiejų kaukolės pusių buvo aptikti



7 pav. Plokšteliniai antsmilkiniai moters kape Nr. 153
Sargėnai, Kauno m.

du didžiuliai puošnūs plokšteliniai antsmilkiniai (7 pav.). Be jų, kaukolės apačioje po pakaušiu gulėjo dar du žalvariniai trikampės formos pakabučiai, suverti ant žalvarinės grandinės, priklausę greičiausiai tai pačiai galvos dangai kaip ir antsmilkiniai. Be Sargėnų, tokių antsmilkinių yra rasta Pajuostėje (Troškūnų raj.)¹⁰, Pakalniškiuose (Panevėžio raj.)¹¹, Bajoriškiuose (Panevėžio raj.)¹² ir vienas plokštelinis antsmilkinis pastaruoju metu yra surastas rytų Lietuvoje, minėtame Nemenčinės piliakalnyje¹³.



8 pav. Ziedeliniai antsmilkiniai
Pakrauglė, Nemenčinės raj.

Plokšteliniai antsmilkiniai buvo nešiojami vienu ir tuo pačiu metu kaip ir įvijiniai. Pavyzdžiui, nurodytame Sargėnų kape Nr. 153 jie buvo surasti drauge su II a. pabaigos—III a. pradžios papuošalais, kaip antai: ritiniu smeigtuku, masyviomis akinėmis apyrankėmis bei brangia kaklo apvara, sudaryta iš emalės, stiklo bei žalvarinių karolių. Ši datavimą patvirtina ir Pakalniškiuose drauge su antsmilkiniais surastieji analogiški Sargėnų kapui papuošalai: ritinis smeigtukas, masyvi akinė apyrankė, antkaklė trimitiniais galais ir kt. Galimas dalykas, kad plokšteliniai antsmilkiniai, nešiojami tuo pačiu metu, taip pat toje pačioje teritorijoje kaip įvijiniai ir būdami daug puošnesni, atspindėjo jau atsirandančią turtinę nelygybę, juo labiau, kad minėtame Sargėnų kape jie surasti su turtingesnėmis ir gausesnėmis įkapėmis, palyginus su kitais kapais.

Paskutinę ir vėlyviausią chronologiniu atžvilgiu antsmilkinių grupę sudaro žiedeliniai antsmilkiniai, kurių išskirtini du pagrindiniai variantai, būtent: antsmilkiniai užkeistais galais ir antsmilkiniai su sraigine įvija viename gale.

Pirmojo varianto antsmilkiniai paprastai padaryti iš žalvarinės rombinio skersinio piūvio vielos, kurios užkeisti galai kartais nežymiai pastorinti (8 pav.). Jų dydis gana įvairus: žiedai, kurie dažnai po kelis būdavo pritvirtinami abiejose galvos pusėse smilkinių srityje, yra nuo 3,5—4 cm iki 7 cm

¹⁰ Antsmilkiniai yra KVDM 989 (13); žr. Senovė, 4, lent. XXIV, pav. 41.
¹¹ E. Majewski, Kurhany w Pakalniszkach w pow. Poniewieskim, zbadane przez M. Butymówną. — Światowit, 2, 92—103, Warszawa (1900); antsmilkiniai yra MAII.
¹² M. Makarenko, Zabytki..., lent. I.
¹³ 1952—1954 m. Nemenčinės piliakalnio tyrinėjimų dienoraštis yra MAII.

skersmens. Pavyzdžiui, Pakrauglėje (Nemenčinės raj.) griautiniame moters kape abiejose kaukolės pusėse buvo surasta po 3 tokius žalvarinius žiedelius užkeistais galais¹⁴.

Ziedeliniai antsmilkiniai užkeistais galais paplitę išimtinai rytiniuose Lietuvos rajonuose. Be surastųjų Pakraugėje, jie yra žinomi iš Alovės (Daugų raj.)¹⁵, Graužinių (Pabradės raj.)¹⁶, Kairėnų (N. Vilnios raj.)¹⁷, Kernavės (Sirvintų raj.)¹⁸, Lukšnėnų (Alytaus raj.)¹⁹, Migonių (Jiezno raj.)²⁰, Miežionių (Švenčionių raj.)²¹, Voropniškių (Nemenčinės raj.)²² ir kitų vietų (žr. antsmilkinių paplitimo žemėlapi, 51 psl.). Šios rūšies antsmilkinių 1957 m. buvo surasta Seiliūnuose (Lazdijų raj.), «Pergalės» kolūkio laukuose, bevežant graužą²³. Svarbu pažymėti, kad jie buvo surasti su šaukštinėmis antkaklėmis, rankogalinėmis gaubtomis apyrankėmis ir žalvariniais cilindriniais, išlikusiais nuo drabužių pakraščių papuošimo (9 pav.). Pakrauglėje ir Kairėnuose buvo surasti lygiai tokie patys papuošalai drauge su šios rūšies antsmilkiniais; pagal juos pastarieji gali būti datuojami IV m. e. a. ir V m. e. a. pradžia. Tuo būdu, čia mes turime ne tik galvos dangos papuošalą, bet ir būdingą moterų kostiumą, nešiotą rytinių ir pietrytinių Lietuvos sričių gyventojų IV a. pabaigoje—V a. pradžioje.

Tam pačiam žiedelių antsmilkinių užkeistais galais variantui tektų skirti 1957 m. Aukštadvario piliakalnyje surastą antsmilkinį²⁴. Jis skiriasi nuo aprašytųjų tuo, kad užkeisti jo galai yra kiek suplokštinti, užsmailinti ir papuošti eglutės raštu (10 pav.). Savo forma jie labai primena rytų Lietuvoje mėgtas antkakles plokščiais užkeistais galais, kurių pačios ankstyvosios formos pasirodė VII—VIII a., bet ypač buvo nešiojamos I m. e. tūkstantmečio pabaigoje ir II tūkstantmečio pradžioje. Piliakalnis dar tik pradėtas tyrinėti, atskiri kultūriniai sluoksniai dar nėra datuoti, tačiau, sprendžiant iš antsmilkinio formos, jį tektų laikyti vėlyviausiu iš šiuo metu turimų žiedelių antsmilkinių užkeistais galais, bent ne ankstyvesniu, kaip iš VI—VII m. e. a. Tiesa, Stakuose (Šalčininkų raj.)²⁵, pilkapyje Nr. 8, degintiniame moters kape, datuojamame I m. e. tūkstantmečio pabaiga, yra rastas antsmilkinis užkeistais galais. Tačiau šis antsmilkinis kiek skiriasi savo forma; visų pirma, jis visai plokščias, nedidelio skersmens (apie 4 cm), jo užkeisti galai smailėja ir susukti į sraiginę įviją²⁶. Būta abejonių dėl jo vietinės kilmės, juo labiau, kad jis rastas drauge su filigraninio karoliuko fragmentu bei smulkiais gelsvais karoliukais, labai mėgtais rytinių slavų, kurios tuo metu galvos dangą taip pat puošė antsmilkiniais. Tačiau tai gali būti antsmilkinių užkeistais galais vėlyviausias variantas, nešiotas tuo metu

¹⁴ H. i W. Holubowiczowie, Wykopalska na Wilenszczyznie w latach 1938 i 1939, 7, Wilno, 1940. Radiniai yra IEM.

¹⁵ Radiniai yra IEM.

¹⁶ LTSR Kultūros ministerijos Paminklų apsaugos inspekcijos archyvas.

¹⁷ Kairėnų kapinyno kasinėjimų dienoraščiai yra MAII, radiniai — IEM.

¹⁸ Antsmilkiniai yra Kernavės kraštotyros muziejuje.

¹⁹ Ten pat, inv. nr. 759—760.

²⁰ Migonių archeologinių paminklų tyrinėjimų dienoraščiai yra VVU AEK, Radiniai yra IEM. Be to, žr. R. Volkaitė-Kulikauskienė, Migonių archeologiniai paminklai. — Iš lietuvių kultūros istorijos, 1, 62, pav. 19, Vilnius, 1958.

²¹ Ф. В. Покровский, К исследованию курганов и городищ на восточной окраине современной Литвы. — Труды IX-ого археологического съезда в Вильне 1893, 2, 181, Москва, 1897.

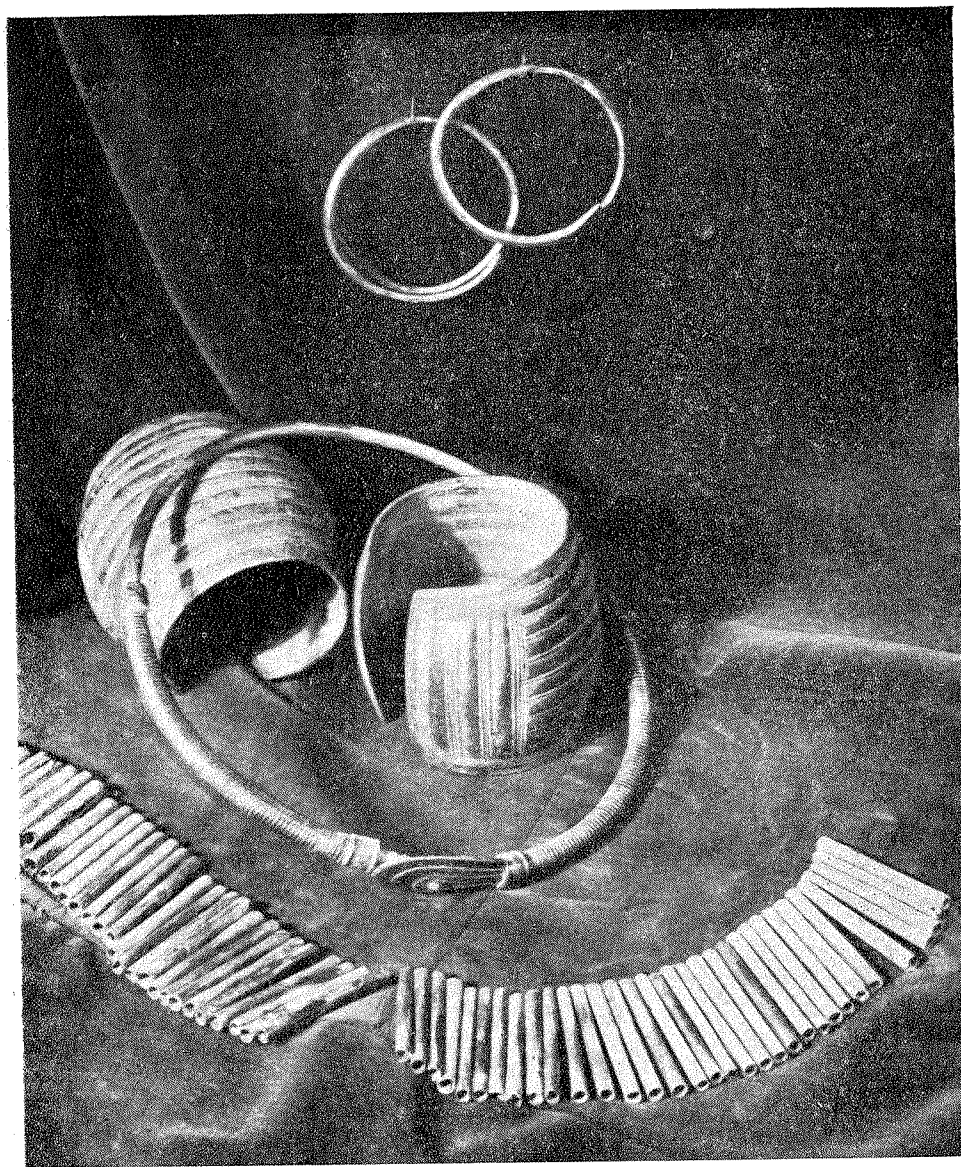
²² Antsmilkiniai yra KVDM.

²³ Seiliūnų kapinyno aplankymo ir bandomųjų kasinėjimų dienoraštis yra MAII, radiniai — IEM.

²⁴ 1957 m. Aukštadvario piliakalnio tyrinėjimų dienoraštis yra MAII.

²⁵ Stakų pilkapyje tyrinėjimų dienoraštis yra MAII, radiniai — IEM.

²⁶ Analogiškas antsmilkinis yra žinomas iš Belmonto pilkapių (BTSR); žr. Ф. В. Покровский, Курганы на границе современной Литвы и Белорусии. — Труды IX Археологического съезда в Вильне, 1, 183, pav. 56, Москва, 1895.



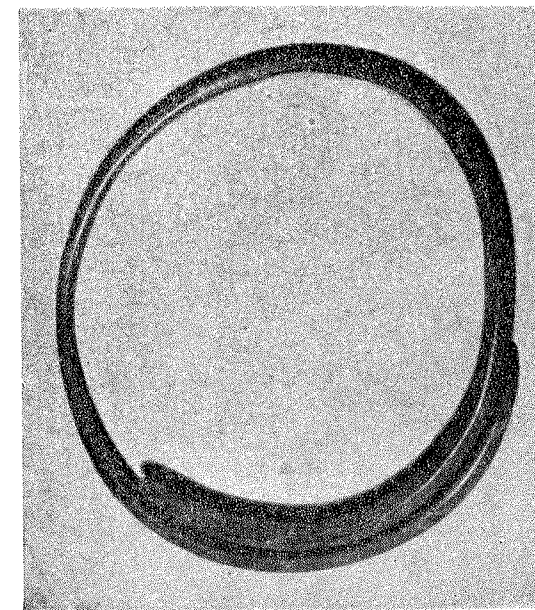
9 pav. Moters papuošalai

Seiliūnai, Lazdijų raj.

pačių rytinių Lietuvos gyventojų. Atsakyti į šį klausimą tiesiog ir galutinai dėl palyginamosios medžiagos stokos tuo tarpu negalima, juo labiau, kad nuo I m. e. tūkstantmečio antrosios pusės rytų Lietuvoje įsivyrėja mirusiųjų deginimo paprotys ir to meto įkapės būna randamos labai blogame stovyje arba jų visai nėra.

Antsmilkiniai su sraigine įvija gale sudaro antrą žiedelinių antsmilkininių variantą. Jie yra išlenkti iš apskritos 0,2–0,3 cm storio vielos. Šių antsmilkininių skersmuo labai įvairus, tačiau daugiausia svyruoja tarp 5–8 cm. Vienas jų galas baigiasi sraigine įvija, susukta vidaus link, tuo tarpu kai antras galas užsmailintas. Toks galų užbaigimas yra būdingas didesniems žiedams. Mažesnių žiedų galai paprastai abu užsmailinti ir kiek užkeisti

(11 pav.). Bendras jų bruožas su pirmuoju žiedelinių antsmilkininių variantu yra tas, kad šie žiedai prie galvos dangos būdavo pritvirtinami taip pat po kelis iš abiejų kaktos pusių. Dažniausiai jie būdavo pritvirtinami mažėjančia tvarka. Tuo gali būti paaiškinamas atskirų žiedų skersmens įvairumas. Apie jų nešiojimą sužinome iš Eikotiškio (Zarasų raj.) kapinyno tyrinėjimų. Viename apardytame griautiniame moters kape prie sukiužusios kaukolės kairėje jos pusėje rastas antsmilkinis, sudarytas iš 4 nevienodo skersmens žiedų, iš kurių tik du didesnieji baigiasi sraigine įvija. Dešinėje pusėje tebuvo išlikęs tik vienas žiedas. Be minėtame kape rastųjų antsmilkininių, visame kapinyne buvo rasta dar 12 atskirų žiedų, priklausiusių keliems antsmilkininiams. Sprendžiant pagal kitus radinius, aptiktus tame kapinyne, kaip antkaklę aukštais kūginiais galais, lankinę segę žvaigždine kojele, emaliuotus pakabučius ir kt.²⁷, žiedelinius antsmilkininius sraigine įvija galima datuoti V m. e. a.



10 pav. Žiedelinis antsmilkinis

Aukštadvaris, Jiezno raj.

Eikotiškio kapinynas davė daugiausia šio varianto žiedelinių antsmilkininių, bet jis nėra vienintelis. Kauno Valstybiniame M. K. Čiurlionio vardo Dailės muziejuje yra keli tokie antsmilkiniai su sraigine įvija, rasti taip pat šiaurės rytų Lietuvoje, būtent, Dusetų apylinkėse²⁸ ir Rakėnuose prie Salako²⁹. Tiesa, tai pavieniai atsitiktiniai radiniai, tačiau jie rodo, jog šis žiedelinių antsmilkininių variantas labiausiai buvo mėgstamas šiaurės rytiečių.

Panašūs antsmilkiniai yra žinomi iš kelių lobių Kijevo srityje, iš kurių žymiausieji yra Martynovkos ir Malj Ržavec lobiai³⁰. Tik čia rastieji antsmilkiniai yra sidabriniai, visi žiedai vienodo dydžio, be to, sraigine įvija besibaigiant galai yra didesnio skersmens. B. A. Rybakovas juos datuoja V–VI m. e. a.³¹. Vadinasi, jie maždaug vienalaikiai su Eikotiškio antsmilkiniais. Didelis panašumas Eikotiškyje surastų antsmilkininių su Kijevo srityje rastaisiais antsmilkiniais gali būti aiškinamas šių sričių kultūrine sąveika.

Tam pačiam žiedinių antsmilkininių variantui tektų skirti antsmilkinį, rastą 1957 m. Aukštadvaryje, tyrinėjant piliakalnio papėdėje esančią gyvenvietę. Antsmilkinis susuktas iš apskritos žalvarinės 0,2 cm skersmens vielos. Vienas jo galas baigiasi taip pat sraigine įvija, tik susukta ne vidaus, bet išorės link. Kitas galas nulūžęs, tačiau greičiausiai yra buvęs užsmailintas (12 pav.). Lig šiol gyvenvietės tyrinėjimai daugiausia davė radinių iš

²⁷ Iš ardomo Eikotiškio kapinyno dalis radinių dar prieš Didįjį Tėvynės karą yra patekę į dabartinį Kauno M. K. Čiurlionio v. Dailės muziejų, jų tarpe emaliuoti pakabučiai [inv. nr. 661 (1–3)], keli antsmilkininių žiedai ir kt.

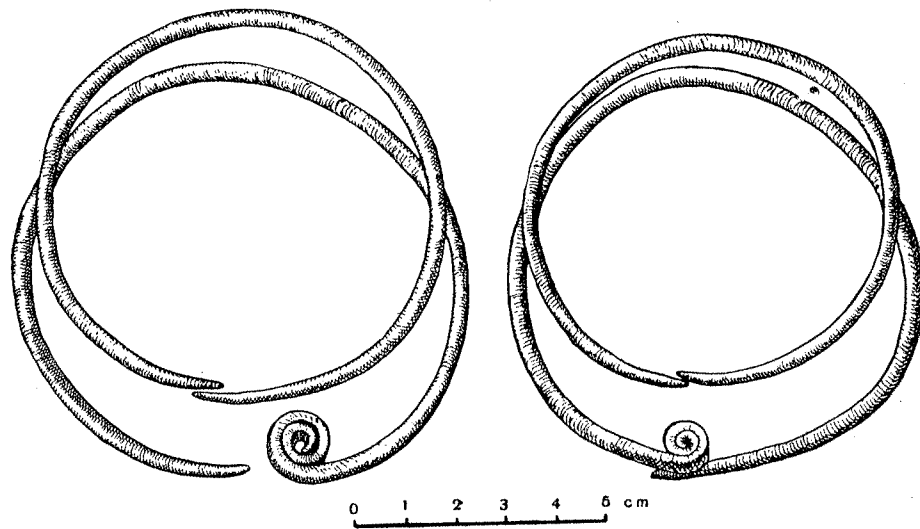
²⁸ KVDM 659 (2).

²⁹ KVDM 658 (5, 7–9, 11–13).

³⁰ Б. А. Рыбаков, Древние русы. — Советская Ахеология, 17, 81–83, pav. 18, 19.

³¹ Ten pat, 89.

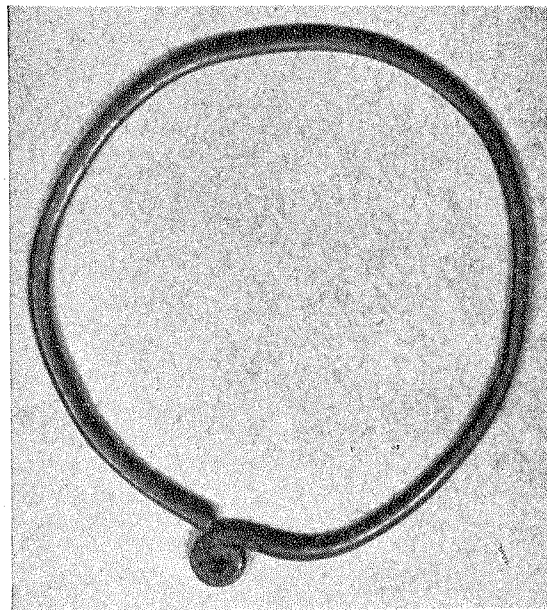
V—VII m. e. amžių (geležinis pautuvas atriesta viršūne, moliniai verpsteliai cilindriniai ir dvigubo nupiauto kūgio formų ir kt.), todėl ir rastąjį antsmilkinį tektų datuoti tuo pačiu laikotarpiu.



11 pav. Ziedeliniai antsmilkiniai

Eikotiškis, Zarasų raj.

Iš trumpos antsmilkinių apžvalgos matyti, kad jie buvo būdingas I m. e. tūkstantmečio pirmosios pusės lietuvių genčių galvos dangos papuošalas. Turimais duomenimis tuo metu jie paplitę išimtinai Lietuvos teritorijoje. Šių papuošalų tuo metu nepažįsta nei kaimyninės gentys. Jei kiti to meto papuošalai, pavyzdžiui, kai kurie antkaklių tipai, segės, smeigtukai, apyrankės ir kt., turi labai daug bendrų elementų visose baltų gentyse, tai antsmilkiniai lig šiol žinomi beveik išimtinai Lietuvoje. Tik vienintelis šios rūšies radinys (žalvariniai įvijiniai antsmilkiniai) yra žinomas iš kaimyninės Latvijos Lazdini vietovės³², kur greičiausiai šie antsmilkiniai bus patekę iš Lietuvos.

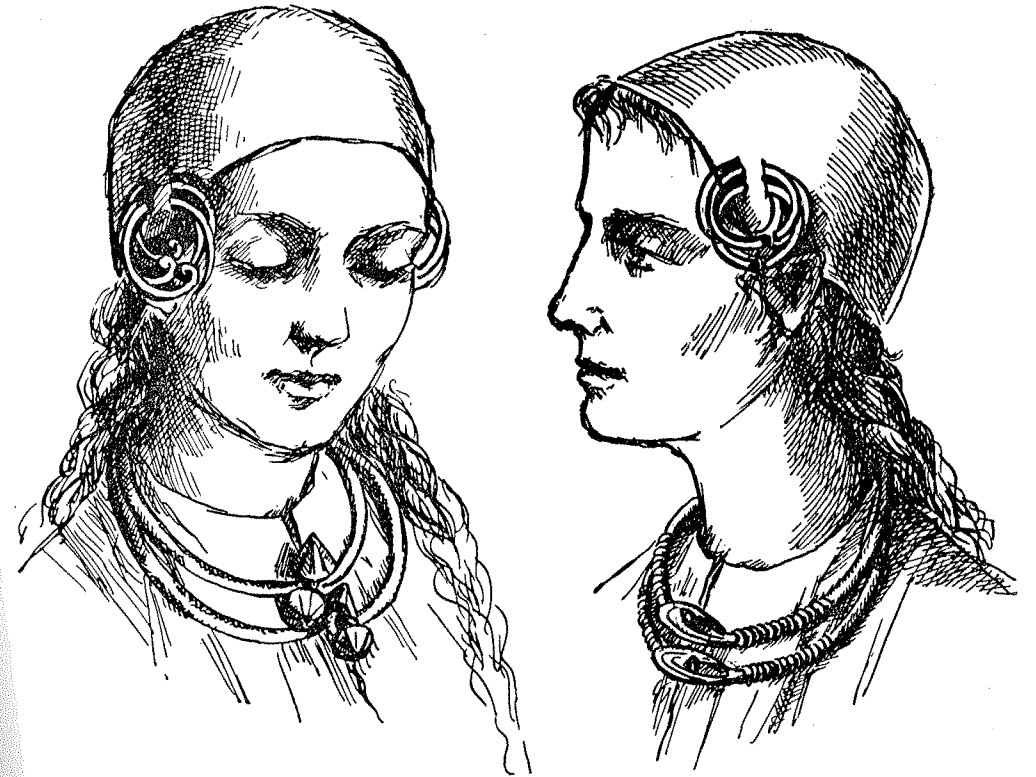


12 pav. Antsmilkinis sraigine įvija gale
Aukštadvaris, Jiezno raj.

Pačioje Lietuvoje antsmilkiniai paplitę dviejuose pagrindiniuose rajonuose, būtent: įvijiniai ir plokšteliniai — centrinėje Lietuvoje, o įvairių variantų ziedeliniai antsmilkiniai — išimtinai rytinėje ir pietrytinėje Lietuvos dalyje

³² H. Moora, Die Eisenzeit in Lettland bis etwa 500 n. Chr., 2, 472, pav. 70:2, Tartu, 1938.

(žr. 52 psl., 24 pav.). Be to, rytų Lietuvoje antsmilkiniai buvo nešiojami ilgesnį laiką negu centrinėje Lietuvoje. Pastebėtina, kad I tūkstantmečio antroje pusėje antsmilkinius, kaip galvos dangos papuošalus, pradeda nešioti ir rytinių slavų genčių moterys. I tūkstantmečio pabaigoje ir II tūkstantmečio pradžioje atskiros antsmilkinių rūšys yra viena iš žymių,



13 pav. Antsmilkinių nešiojimo būdas pagal Eikotiškio radinius. Rekonstrukcija

14 pav. Antsmilkinių nešiojimo būdas pagal Pakrauglės radinius. Rekonstrukcija

leidžiančių atsekti net atskirų senųjų rytų slavų gentinių junginių, kaip severianų, viatičių, radimičių, dregovičių ir kt., ribas. Tiesioginė rytų slavų kaimynystė su rytine Lietuva, tur būt, atsiliepė tam reiškiniui, jog čia ilgiau, negu kitose Lietuvos srityse, išliko paprotys galvos dangą puošti antsmilkiniais.

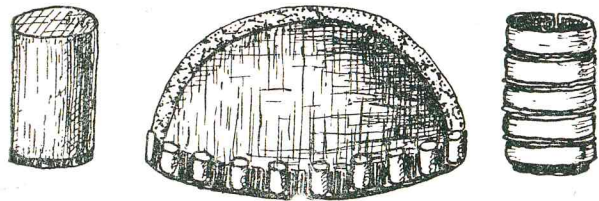
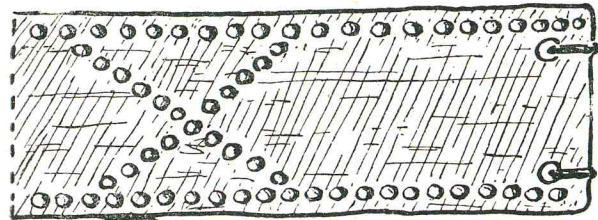
Antsmilkiniai būdavo pritvirtinami prie galvos dangos ir puošdavo jos pakraščius smilkinių srityje. Tai matome iš daugelio tyrinėtų kapų, kuriuose po antsmilkiniais rasta organinės medžiagos — audinio, odos, o kartais ir plaukų liekanų. Be to, labai dažnai tame pačiame kape drauge su antsmilkiniais prie kaukolės aptinkama smulkesnių papuošalų, įvairių pakabučių, įvijėlių, kurie taip pat, be abejonės, buvo pritvirtinami prie galvos dangos. Antsmilkiniai, galimas dalykas, būdavo tiesiog įsegami į audinį. Tai matyti iš galų užbaigimo: jie visada užsmailinti. Tur būt, neatsitiktinai ir plokšteliniuose antsmilkiniuose padarytoji išpiova baigiasi užkaba.

Tiesiogiai atsakyti į klausimą, prie kokios galvos dangos būdavo pritvirtinami antsmilkiniai, tuo tarpu neturime pakankamai duomenų. Reikia manyti, kad antsmilkiniai būdavo pritvirtinami prie kepurėlių (13, 14 pav.). Pagrindinis šios prielaidos motyvas yra tas, kad lig šiol Lietuvoje tyrinėtų

se kapuose rastoji geriau užsikonservavusi galvos danga daugiausia yra buvusios gaubtos kepurėlės, nešiotos ne tik mūsų eros pirmaisiais amžiais, bet ir I m. e. tūkstantmečio antrojoje pusėje bei II tūkstantmečio pradžioje.

Apie vėlyvesnes, geriau užsikonservavusias kepurėles su papuošalais daugiausia duomenų turime vėl iš vakarinių Lietuvos rajonų.

V a. pabaiga—VI a. pradžia datuojamos kepurėlės yra surastos L i n k ū n u o s e prie Sovetsko (buv. Tilžė), kapuose Nr. 201, 267, 272³³. Savo forma šios kepurėlės yra analogiškos Šernų kepurėlei, tik jų papuošimas yra skirtingas. Geriausiai rekonstruota kepurėlė yra iš kapo Nr. 272. Visu jos pakraščiu eina statmenai pritvirtintų žalvarinių cilindričių eilė. Be to, skersai visą kepurėlę pritvirtinta žalvarinės skardos juostelė, dalijanti ją į dvi dalis. Juostelė, savo ruožtu, dar ornamentuota įmuštų taškučių eilėmis (15 pav.).



15 pav. Kepurėlė ir jos papuošalai
Linkūnai prie Tilžės

raj.) ir Ginteliškės (Salantų raj.) kapinyuose surastųjų kepurėlių.

Daugiausia kepurėlių rasta Vėžaičių kapinyne: čia jų būta net 23-juose kapuose³⁴. Tyrinėtuose kapuose buvo aptikta gerai užsikonservavusių odinių ar medžiaginių kepurėlių liekanų, prie kai kurių kaukolių dar buvo pastebėta plaukų liekanų. Savo forma šios kepurėlės labai artimos Šernų ir Linkūnų kepurėlėms, jos skiriasi tik papuošalais ir puošimo būdu. Vėžaičių kepurėlės buvo puoštos ne tik žalvariu, bet ir sidabru. Ypač puošnios buvo kepuraitės, kurių patys pakraščiai buvo papuošti sidabriniais inksto pavidalo pakabučiais, nutolusiais vienas nuo kito per tam tikrą tarpą. Be pakraščių, šios kepurėlės dar buvo papuoštos ir kiek aukščiau, maždaug viduryje, apjuosus jas žalvarinių įvijų eile. Žalvarinės įvijos dažnai dar būdavo perskirtos žalvariniais pakabučiais, gintariniais arba žalvariniais karoliais ir pan. Pakabučiai įvairiai ornamentuoti (16 pav.). Visos šios kepurėlės daugiausia buvo rastos jaunų mergaičių kapuose. Pagal surastą kitą inventorių, kaip vytnes antkakles kilpiniais galais, tuščiavidures gaubtas apyrankes, lankines laiptelines seges, geriamųjų ragų apkaustymus ir kt., jos datuojamos VIII—IX m. e. amžiais³⁵.

Vėlyviausių aiškesnių kepurėlių žymių gauta iš Ginteliškės plokštinio kapinyno tyrinėjimų³⁶. Ypač įdomus nepaprastai turtingas vaiko kapas Nr. 7

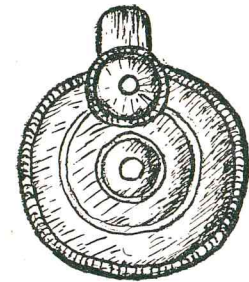
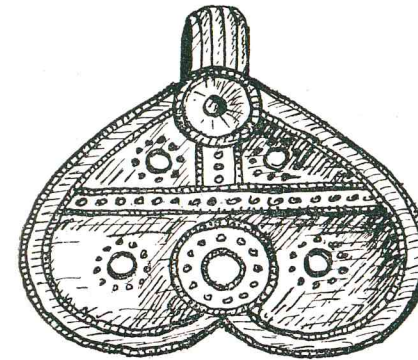
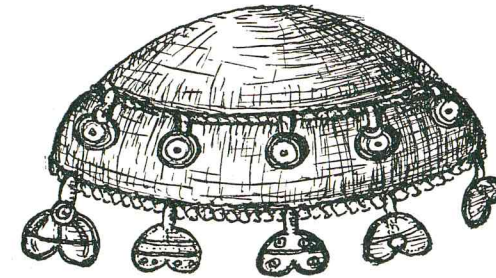
³³ Alt-Preussen, 4, 118—119 (1939).

³⁴ Ten pat, 119—120.

³⁵ Ten pat, 120.

³⁶ 1940 m. tyrinėjimų dienoraštis ir radiniai yra KVDM.

(17 pav.). Siame kape dėl papuošalų gausumo užsikonservavo daugiau audinio, ypač krūtinės srityje. Čia į audinį buvo įsegta net 11 žalvarinių pasaginių segių aguoniniais ir plokščiais galais. Ant kaklo buvusi uždėta žalvarinė įvijinė antkaklė, ant rankų — netaisyklingo skersinio piūvio apyrankės, labiausiai būdingos vakariniams Lietuvos rajonams, ir kt. Be kitų radinių tame kape pastebėti kepurėlių likučiai. Iš likusių audinio fragmentų konsta-



16 pav. Kepurėlė ir jos papuošalai

Vėžaičiai prie Silutės

tuota, kad kepurėlė buvusi vilnonė, įprastos apvalios formos. Visas jos pakraštys aplinkui buvo papuoštas žalvarinėmis įvijomis, pritvirtintomis taip, kad jos sudarė tarsi šachmatinį raštą (18 pav.). Pagal kapo inventorių kepurėlė datuojama X m. e. a.

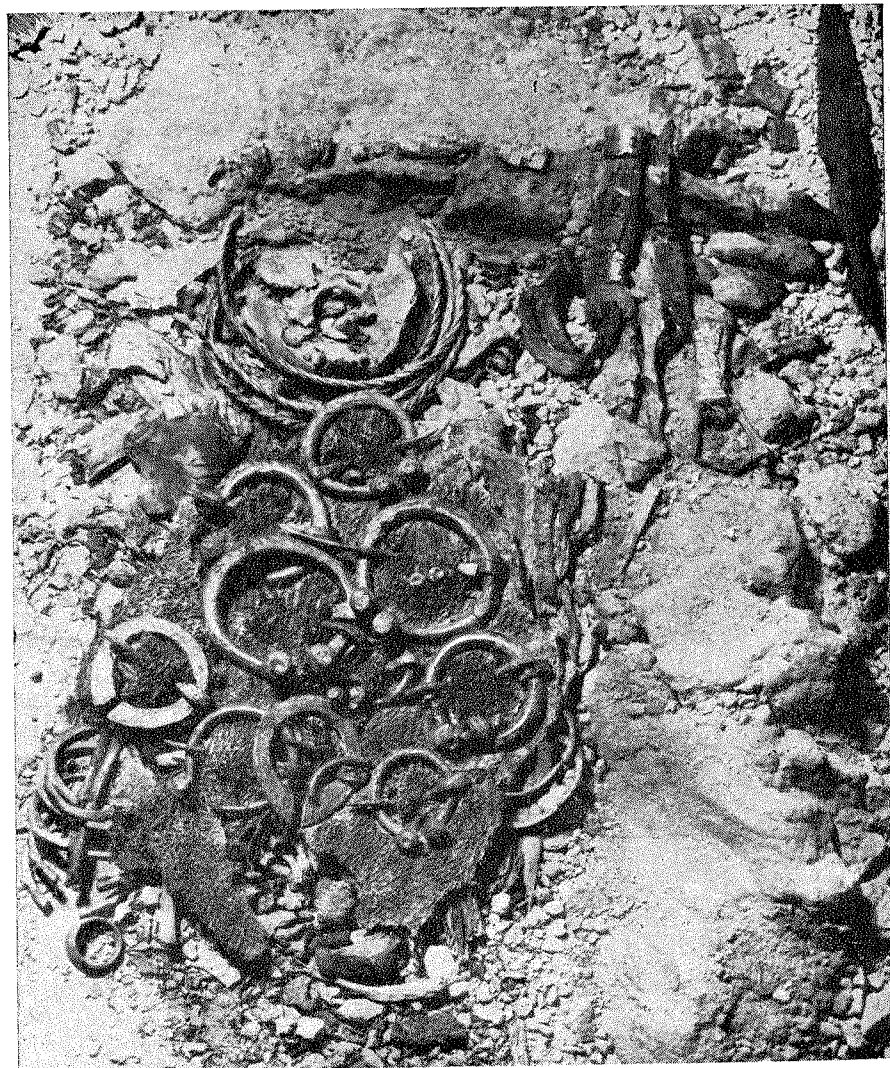
Greičiausiai kepurėlių papuošimo žymių buvo pastebėta ir Linksmučių kapinyno (Pakruojo raj.)³⁷ kai kuriuose kapuose. Antai, kapuose Nr. 20, 21, 22 buvo aptiktos pažaliavusios kaukolės, prie kurių vietomis buvo išlikę žalvarinių spurgelių arba žalvarinių įvijų. Moters kape Nr. 20 kaukolė buvo pažaliavusi aplink 8 cm juosta, vyrų kapuose (Nr. 21 ir 22) pažaliavimai pastebėti tik kaktos srityje. Galimas dalykas, kad moters kepurėlės buvo papuoštas visas pakraštys, o vyrų — tik priešakinė jos dalis³⁸. Minėtuose vyrų kapuose buvo aptiktas ir apavo papuošimas: žalvariniai spurgeliai, įvijos, prie kurių išlikę gausūs organinės medžiagos kiekiai. Tarp organinės medžiagos puvėsių buvo surasta žalvarinė sagtelė, ji greičiausiai likusi nuo apavo užsegimo.

³⁷ 1948—1949 metų Linksmučių kapinyno tyrinėjimų dienoraščiai yra MAII, radiniai — IEM.

³⁸ R. Volkaitė-Kulikauskienė, Linksmučių (Pakruojo raj., Siaulių srit.) kapinyno 1948 m. tyrinėjimų duomenys. — Lietuvos Istorijos instituto darbai, I, Vilnius, 1950.

Linksmučių kapai, kuriuose pastebėtos galvos dangos žymės, pagal kitus juose surastus radinius datuojami VIII a. pabaiga—IX a. pradžia³⁹.

Tuo būdu, peržvelgtieji duomenys rodo, kad I m. e. tūkstantmetyje Lietuvoje buvo mėgstamos nešioti turtingai ir įvairiai puoštos kepuraitės. Spur-



17 pav. Kapo Nr. 7 įkapės Ginteliškė, Salantų raj.

geliai-sankabėlės, įvijos, įvairūs pakabučiai, iš kurių ypač išsiskiria antsmilkiniai — mėgstamiausi kepurėlių ir jų pakraščių papuošalai.

Tačiau kepurėlės nebuvo vienintelė galvos dangos forma. Jau smulkiau aptartame Kurmaičių moters kape Nr. 22 (žr. 30—31 psl.) aptinkame skirtingą galvos dangą, laisvai krentančią ant pečių. Tuo tarpu neturime jokių konkrečių duomenų nei apie šios galvos dangos formą, nei apie tai, kaip ja būda-

³⁹ Ten pat, 312.

vo pridengiama galva. Viena tėra aišku, kad tai turėjęs būti ilgesnis audinys, kuris būdavo tam tikru būdu surišamas ar net susegamas specialiais smeigtais, apie kuriuos dar bus kalbama.

Greičiausiai su šia skirtinga galvos danga tenka siedinti ir atskirų galvos papuošalų rūšį, žinomą lig šiol beveik išimtinai iš kapinynų tyrinėjimų, būtent, apgalvius. Kai kuriais atvejais jais galėjo būti puošiamas kepurėlių pakraštys. Kad apgalvius tektų siedinti su skirtinga galvos danga, rodytų tas faktas, jog daugiausia jais buvo puošama tik priešakinė galvos dalis ir tik retesniais atvejais jie juosė galvą aplink.

Apgalviai Lietuvos archeologinėje medžiagoje yra žinomi nuo III—IV m. e. a. Ankstyviausių apgalvių rūšių turime iš Kurmaičių III—IV m. e. a. plokštinio kapinyno, kuriame dviejuose kapuose (Nr. 5 ir 8) buvo aptikti gana gerai išlikę šios rūšies papuošalai.

Kape Nr. 5 surastą apgalvį sudarė odinė juostelė, prie kurios buvo pritvirtintos dvi eilės keturkampių 1,2 cm dydžio žalvarinių skardelių, ornamentuotų metaloplastiniu būdu. Skardelės į odą buvo įsegtos dviem sankabėlėmis. Kiekvienoje tokioje skardelėje įmuštas apskritimas su keturiais taškais jo viduryje, sudarančiais tarsi rozetę. Viršutinėje eilėje tokių skardelių išliko 10, apatinėje — 13. Apgalvio fragmento ilgis 13 cm, plotis 2,5 cm. Pats apgalvis turėjęs būti kiek ilgėlesnis, pritvirtintas prie audinio ir puošiantis priešakinę galvos dangos dalį. Tai rodo ir toji aplinkybė, kad po oda buvo pastebėti audinio pėdsakai. Prie šio apgalvio kairėje kaukolės pusėje aptikti dar 3 gintariniai dvigubo nupiauto kūgio karoliai, perskirti nedidelėmis įvijomis. Galimas dalykas, kad ir ši nedidelė aparėlė priklausė prie galvos dangos papuošimo.

Be šių galvos papuošalų, kape buvo surasta: žalvarinė dėželinė antkaklė, dvi juostinės ir dvi įvijinės apyrankės, geležinis lazdelinis smeigtukas, smiltainio akmens verpstelis, geležinė yla, žalvarinis pincetas, molinis miniatiūrinis puodelis ir dvi Antonino Pijaus monetos. Pagal visas šias įkapes kapas datuojamas III—IV m. e. a.

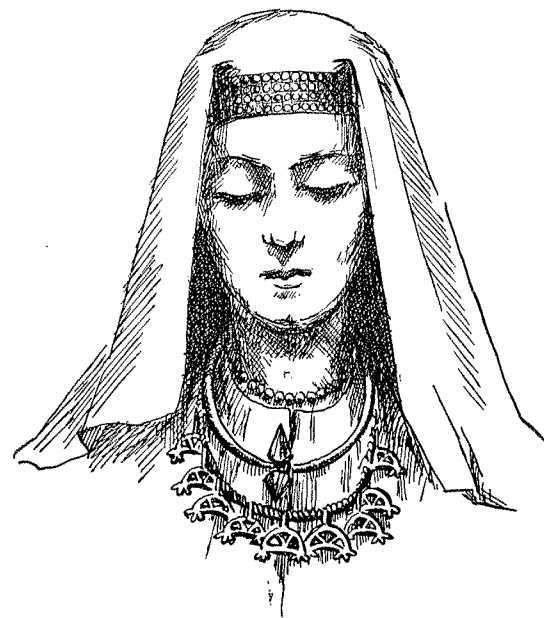
Kape Nr. 8 rastasis apgalvis buvo sudarytas iš 4 eilių žalvarinių tuščia-vidurių spurgelių, standžiai vienas šalia kito pritvirtintų prie odos dirželių. Dirželiai padaryti iš vientisos odinės juostos, supiaustytos į 4 išilgines juosteles. Pritvirtinant tokių apgalvį prie galvos dangos, atskiros juostelės vidurinėje dalyje galėdavo būti praskečiamos, tuo būdu papuošiant didesnę galvos dangos dalį. Apgalvio fragmento ilgis 12 cm. Be to, ir prie šio apgalvio



18 pav. Kapo Nr. 7 kepurėlės rekonstrukcija Ginteliškė, Salantų raj.

buvo surasti trys nedideli dvigubo nupiauto kūgio karoliai, iš kurių du buvo gintariniai, trečias stiklinis⁴⁰.

Sio kapo inventorius taip pat pasižymėjo gausumu: kaklo vietoje buvo surasta žalvarinė antkaklė kūginiais galais ir savotiška apvara, sudaryta



19 pav. Apgalvio dėvėjimo būdas. Rekonstrukcija Kurmaičiai, Kretingos raj.

Kauno⁴¹. Čia bent keliuose kapuose (Nr. 20, 28, 29, 30) rasta apgalvių, sudarytų iš mažų žalvarinių trikampės ir pusapvalios vielos 0,6 cm skersmens žiedelių, suvertų po tris ant storokos iš trijų pluoštų susuktos virvutės⁴². Tarp žiedelių grupių paliktas tokio pat pločio tuščias virvutės tarpas, niekuo jo nepadengiant. Galimas dalykas, kad kai kuriais atvejais tokie žiedeliai būdavo perskiriami įvijomis, kaip kad buvo pastebėta kape Nr. 29.

Tokių apgalvių kituose tyrinėtuose kapinyuose lig šiol nepastebėta. Pagal kitas drauge surastas įkapes, žalvarines juostines trikampio skersinio piūvio apyrankes, žalvarinę ilgakoję ankstyvą segę ir kt., šios rūšies apgalvių tekstų datuoti V—VI m. e. a.

Tačiau nuo I m. e. tūkstantmečio vidurio ir ypač jo antroje pusėje buvo labai pamėgti apgalviai, sudaryti iš 3—4 žalvarinių įvijų eilių, perskirtų lietinėmis įvairaus pločio ir ilgio skiriamosiomis plokštelėmis. Įvijos gana vienodos, maždaug 0,7 cm skersmens, susuktos daugiausia iš trikampės vielutės. Skiriamosios plokštelės paprastai turi nuo 2 iki 4 skylių, priklausomai nuo įvijų eilių skaičiaus. Žymesnių šios rūšies apgalvių fragmentų surasta minėtame Eigulių II kapinyne (kapo Nr. 40)⁴³ ir suardytame Pašūšvio kapinyne (Radviliškio raj.)⁴⁴, mažesnių šios rūšies apgalvių fragmentų

⁴⁰ Pr. Kulikauskas, Kurmaičių (Kretingos raj.) plokštinio kapinyto tyrinėjimai. — Lietuvos Istorijos instituto darbai, 1, 318, 324—325; kapinyto tyrinėjimo dienoraštis ir radiniai yra KVDM.

⁴¹ Senovė, 4, 70—79 (1938).

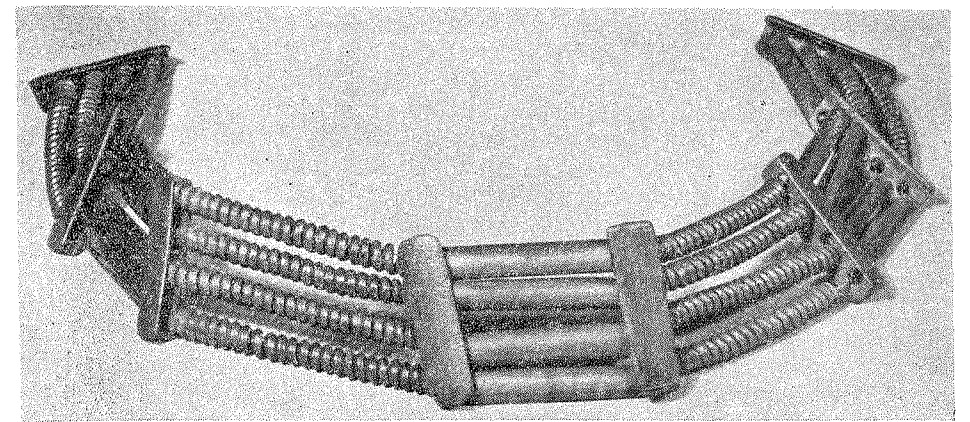
⁴² Ten pat, 74.

⁴³ Ten pat, 74, pav. 56: 8.

⁴⁴ Swiatowit, 6, lent. VIII; dalis radinių yra KVDM ir dalis — IEM.

yra žinoma iš daugelio vakarų, vidurio ir ypač vidurio-šiaurės Lietuvos vietų⁴⁵.

Kai kuriais atvejais, darant tokius apgalvius, įvijos būdavo pakeičiamos cilindriškais. Tai matome iš Pašūšvyje surasto apgalvio, kuriame pakaito-



20 pav. Apgalvis

Pašūšvys prie Krakų

mis buvo užmaunami žalvariniai cilindriškai ir žalvarinės įvijos, perskiriant juos skiriamosiomis plokštelėmis (20 pav.). Apgalvio išlikusi greičiausiai tik dalis. Jo ilgis 17,5 cm, skiriamųjų plokštelių dydis 3,6×1 cm, įvijų ir cilindriškų ilgis 4—5 cm.

Pašūšvio kapinyne buvo suardytas, ir mes nežinome, su kokiais kitais dirbiniais buvo surastas mūsų aprašytasis apgalvis bei kiti čia rastieji apgalvių fragmentai. Sprendžiant iš to, kad Pašūšvio kapinyne daugiausia rasta medžiagos iš VI—VIII m. e. amžių (lankinės segės trikampėmis kojėlėmis, lankinės ilgakojės segės, antkaklės dvigubu lankeliu ir kt.), tuo pačiu laikotarpiu tenka datuoti ir minėtą apgalvį. Tokie apgalviai ypač buvo paplitę I tūkstantmečio antroje pusėje, bet buvo nešiojami dar ir I m. e. tūkstantmečio pabaigoje ir II pradžioje, tik su tuo skirtumu, kad vėlyvesniųjų šios rūšies apgalvių skiriamosios plokštelės jau nebe lietinės, bet daugiausia sulenktos iš skardos. Būdingas pavyzdys — Lieporiuose (Šiaurės raj.) surastas apgalvis. Jis sudarytas iš 10 žalvarinių pasidabruotų plokštelių, sulenktų iš skardos ir perskirtų žalvarinėmis įvijėlėmis⁴⁶. Pagal kitus radinius — kryžminius smeigtukus, sujungtus tarpusavy grandinėlių eilėmis, rankogalines apyrankes trikampiui iškilimu per vidurį, — apgalvį galima datuoti IX—X m. e. a.

Apgalviai, sudaryti iš žalvarinių įvijų eilių ir skiriamųjų plokštelių, yra buvę bendras visų baltų genčių galvos papuošalas, tačiau ypač jie buvo mėgstami kaimyninėje Latgaloje⁴⁷. Čia taip pat jie pradėti nešioti I m. e. tūkstantmečio antroje pusėje, o labiausiai pamėgti II tūkstantmečio pradžioje.

Skyrium paminėtini apgalviai, sudaryti iš žalvarinių įvijų ir karolių. Vienas toks apgalvis buvo surastas Ginteliškėje (Salantų raj.) moters

⁴⁵ Smulkesnes radimo vietas žr. Senovė, 4, 81—82, 227 išnaša (1938).

⁴⁶ B. Tarvydas, Lieporių iškasenos. — GK, 1, 35—38 (1934).

⁴⁷ H. Moora, Die Eisenzeit in Lettland bis etwa 500 n. Chr., 2, 470—472; Latviešu Kultūra Senatnē, Rīga, 1937, lent. XXXIII ir LI; Материалы и исследования по археологии Латвийской ССР, 34, Рига, 1957.

kape Nr. 5⁴⁸. Apgalvis buvo sudarytas iš 6 eilių žalvarinių įvijų ir 5 eilių spalvotų (žalsvų, gelsvų, melsvų) karolių. Karoliai yra buvę pačiame apgalvio viduryje, atskirti nuo įvijų žalvarinėmis skiriamosiomis plokštelėmis su 6 skylutėmis. Atstumas tarp plokštelių — 5,5 cm.

Sis kapas pasižymėjo nepaprastu įkapių gausumu. Be minėto apgalvio, jame buvo surastos dvi žalvarinės vytinės antkaklės kilpiniais galais, tamsiai mėlyno stiklo rantytų karolių apvara, 4 žalvarinės segės (viena jų lankinė laiptelinė, kitos pasaginės), dvi žalvarinės įvijinės apyrankės, du žalvariniai įvijiniai žiedai, miniatiūriniai juostų vijimo įrankiai ir kt.

Pagal rastąsias įkapes apgalvį tektų datuoti X—XI m. e. a. Apgalvis gulėjo krūtinės srityje, kur jis arba nusmuko nuo galvos, arba buvo įdėtas į kapą. Pastaroji prielaida labiau įtikinanti dar ir dėl to, kad krūtinės srityje, be daugybės minėtų įkapių, buvo aptikti žymūs vytinių antkaklių fragmentai, išbarstytos įvijos ir kiti papuošalai, kurie aiškiai nepriklausė mirusiosios drabužiui, bet buvo įdėti į kapą skyrium, kaip papildomos įkapsės.

Pastebėtina, kad daugelyje to meto kapų labai dažnai aptinkama žalvarinių įvijų, sudarytų iš plonytės trikampės vielos. Įvija, matyt, buvo labai mėgstamas papuošalas; juo būdavo apsiuovami drabužių pakraščiai; iš įvijų būdavo suveriamos ištisos apvaros, puošiančios kaklą ar galvą. Turime atvejų, kada visas apgalvis būdavo sudaromas vien iš įvijų. Tokių egzempliorių yra rasta P r y š m a n č i ų kapinyne (Kretingos raj.). Čia įvijos buvo užmautos ant virvutės ir iš tokių kelių įvijų eilių padarytas apgalvis su nusvirusiais ant pečių galais, besibaigiančiais keturkampiais brankteliais⁴⁹. Nepaisant to, kad šis apgalvis sudaro tarsi vainiką, jis galėjo būti nešiojamas tik pritvirtintas prie galvos dangos, kuri koku nors būdu laisvai krito ant pečių. Tai rodo apgalvio užbaigimas: krentantys galai, užbaigti brankteliais, tegalėjo gulėti tik ant audinio.

Galimas dalykas, kad kai kuriais atvejais tokia galvos danga buvo prilaikoma apgalvio tik užpakalinėje galvos dalyje, pakaušio srityje. Šiuo atžvilgiu įdomių duomenų davė 1956—1957 m. tyrinėtasis S i r a i č i ų plokštinių kapinynas, esąs Džiugo kalno papėdėje (Telšių raj.)⁵⁰. Griautiniame apardytame kape Nr. 7(18), be daugelio įkapių (2 žalvariniai geriamųjų ragų apkalai, 2 plokšteliniai smeigtai, miniatiūriniai juostų vijimo įrankiai, pavieniai stiklo karoliai ir kt.), rastas originalus galvos papuošalas, kuris buvo sudarytas iš plonyčių žalvarinių vielučių ir ant jų užmautų stiklinių karoliukų. Ypač įdomi buvusi kape jo padėtis. Nepaisant to, kad kapas buvo apardytas, dalis griaučių ir papuošalų, įskaitant ir šį galvos papuošalą, gulėjo savo pirminėje padėtyje. Galvos papuošalas yra buvęs 23 cm ilgio, jis gulėjo galais į viršų, o gaubta dalimi lietė kapo dugną. Po šiuo papuošalu labai gausu audinio puvėsių.

Greičiausiai su galvos danga tenka siedinti ir čia pat galvos srityje surastas žalvarines įvijas, žalvarines grandeles ir plokštinius smeigtukus. tarp kurių pastebėta taip pat daug audinio puvėsių. Dalis šių radinių buvo išsibarstę ir gulėjo jau nebe pirminėje savo padėtyje, tačiau vienas smeigtų su apskrita iškarpytais pakraščiais galvute, matyt, buvo savo pirminėje padėtyje: jis gulėjo skersai kapo, maždaug kaukolės viršugalvio srityje. Greičiausiai šiuo smeigtu galvos danga buvo prisegta prie plaukų.

Sis savotiškas apgalvis nėra vienintelis. Daug geresniame stovyje buvo rastas analogiškas apgalvis Plungės raj. (21 pav.)⁵¹, tik labai gaila, kad šis radinys yra atsitiktinis ir smulkesnės jo radimo aplinkybės nėra žinomos.

⁴⁸ Kapinyno tyrinėjimų duomenys ir radiniai yra KVDM.

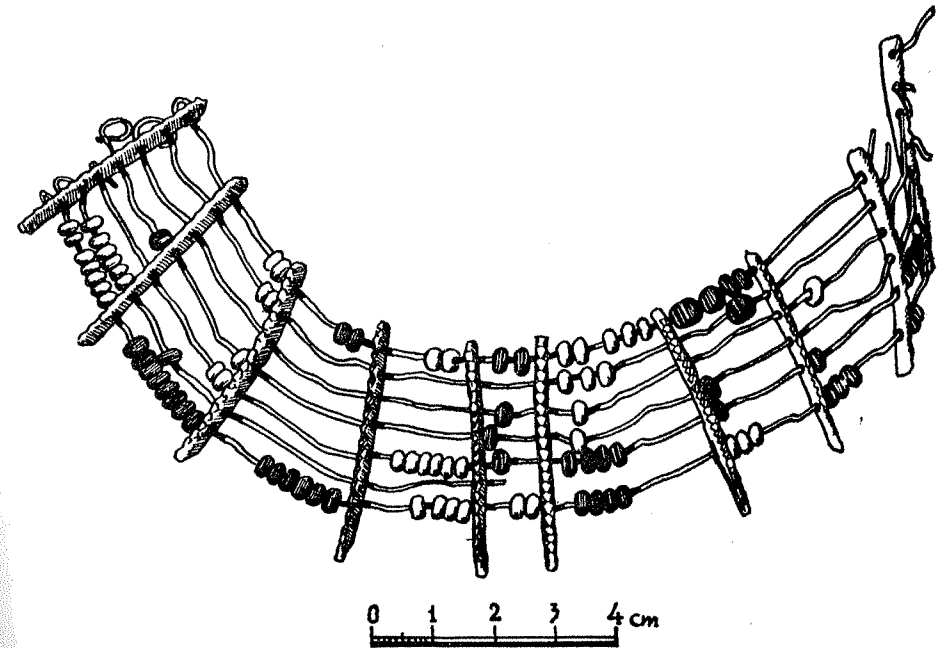
⁴⁹ Senovė, I, 62 (1935); radinys yra IEM.

⁵⁰ Tyrinėjimų dienoraščiai yra MAI, radiniai — Telšių Kraštotyros muziejuje.

⁵¹ Radinys yra Telšių Kraštotyros muziejuje.

Sprendžiant iš Siraičių kapinyno kape Nr. 7(18) rastų kitų jau išvardintų įkapių, šie apgalviai turėtų būti ne vėlesni kaip X—XI m. e. a.

Čia trumpai dar tenka sustoti ties originaliais smeigtais, kuriais galvos danga būdavo prisegama prie plaukų. Šie smeigtai visų pirmą praktikškos reikšmės, bet kartu jie puošė ir galvos dangą. Siraičių kape Nr. 7(18) rastieji smeigtai, siedintini su galvos danga, nėra vienintelis reiškinys. Antai, Kurmaičiuose moters kape Nr. 22 turtingai puoštas galvos apdangalas



21 pav. Apgalvis

Plungės raj.

viršugalvyje prie plaukų buvo prisegtas žalvarine skydeline sege (žr. 31 psl.). Tai pats ankstyviausias atvejis. Daugiausia duomenų apie smeigtus turime iš I m. e. tūkstantmečio pabaigos. Tyrinėjant jau minėtą Ginteliškės kapinyną, kape Nr. 14 mirusios moters kaukolės srityje aptiktas puošnus smeigtas. Jo galvutė tarsi rato formos, klota sidabru su keturiomis ataugėlėmis, užbaigtomis įstatyta tamsiai mėlyno stiklo akute (22 pav., c). Ant kaklo mirusiajai buvo uždėta antkaklė ramentiniais galais, pagal kurią smeigtas tiksliai gali būti datuojamas IX—X m. e. a. 1951 m. tęsiant L a i v i ų kapinyno tyrinėjimus, moters kape Nr. 155 buvo aptiktas lygiai toks pat smeigtas, gulėjęs skersai kapo viršugalvio srityje. Tokių puošnių ratelinių smeigtų yra dar surasta A n d u l i u o s e (Klaipėdos raj.)⁵², L i n k ū n u o s e prie Sovetsko (Tilžės)⁵³ bei P r y š m a n č i u o s e (Kretingos raj.)⁵⁴, kur jie buvo naudojami tam pačiam tikslui.

Tos pačios paskirties bus buvę ir smeigtai rombine galvute (22 pav., a), surasti L a i v i u o s e, L i n k ū n u o s e bei Vėžaičiuose (Šilutės raj.)⁵⁵, smeigtai keturlapio dobilo formos galvute bei smeigtai spiraliniu užbaigimu. Visi jie

⁵² W. Gaerte, Urgeschichte Ostpreussens, 317, pav. 257:1, Königsberg, 1929.

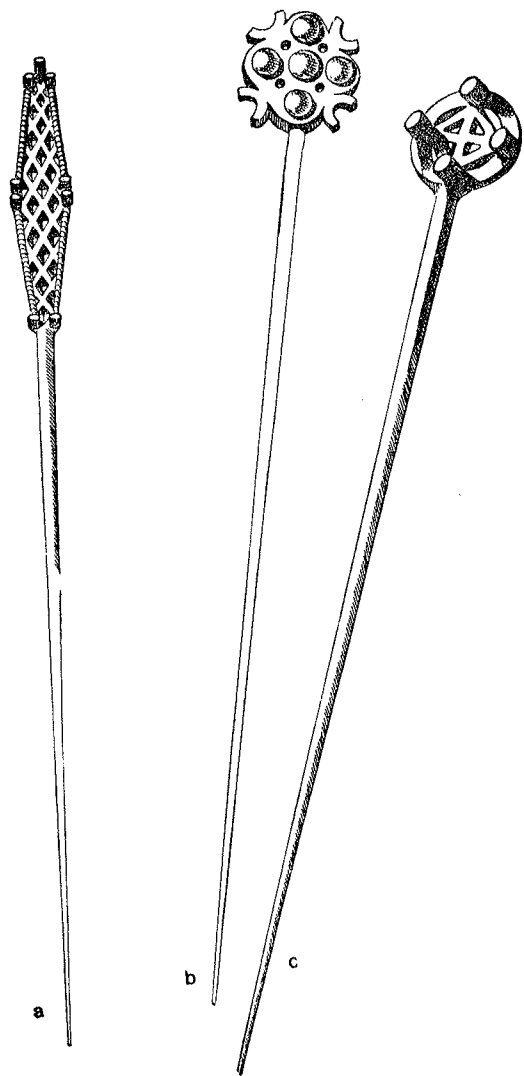
⁵³ Congressus secundus archeologorum Balticorum Rigae, 19—23.VIII.1930, 322, pav. 4; Rigae, 1931.

⁵⁴ Senovė, I, lent. III:2.

⁵⁵ W. Gaerte, Urgeschichte..., 318.

buvo paplitę vakariniuose Lietuvos rajonuose I m. e. tūkstantmečio pabaigoje bei II pradžioje ir paprastai žinomi plokštelinių smeigtų vardu (22 pav.).

Kad šių smeigtų buvo skirtinga paskirtis, negu smeigtų, nešiotų drabužių susėgimui I m. e. tūkstantmečio pabaigoje, visų pirma rodo jų padėtis kape (griautiniuose kapuose daugiausia randami kaukolės srityje), taip pat ir toji aplinkybė, kad smeigiamosios adatos viršutinėje dalyje jie neturi ąselės, su kuria prie smeigtų būdavo pritvirtinami įvairūs pakabučiai bei grandinelių eilės, būtinai šio laikotarpio smeigtų, vartotų drabužiams smeigti, priedai.



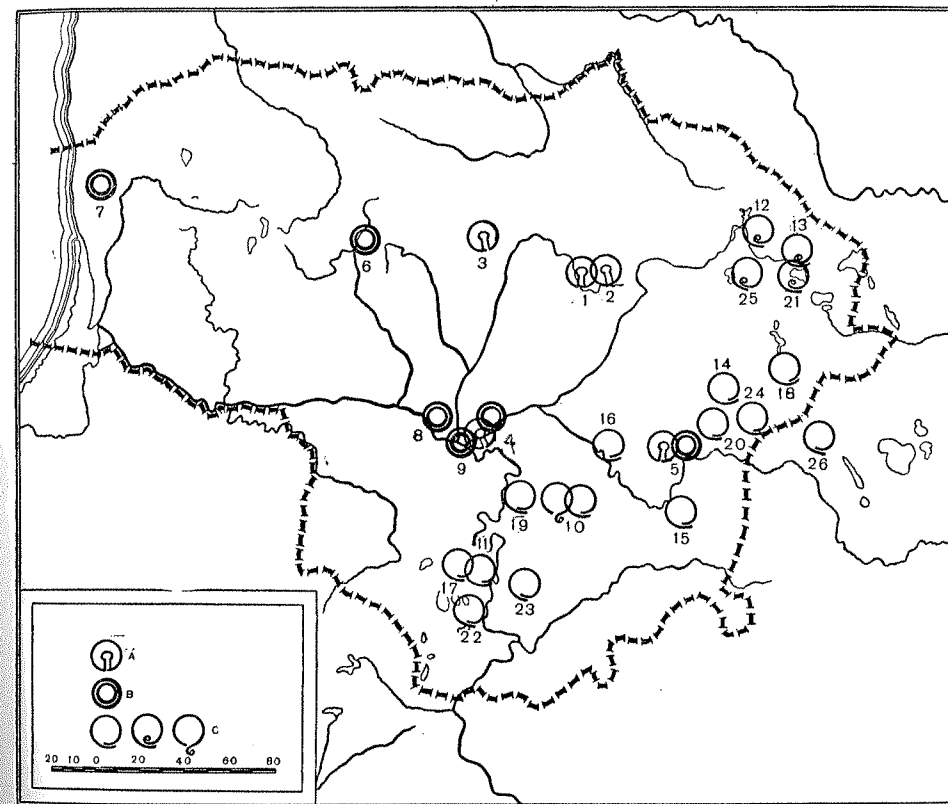
22 pav. Smeigtai, vartoti galvos dangai prisegti prie plaukų: a — rombine galvute, b — keturlapio dobilo ir c — rateline galvute

Laiviai, Salantų raj.

šiaurės Lietuvoje ilgesnį laiką mirusieji nedeginami, ir tik šios rūšies kapuose galima surasti daugiau ir geriau išlikusių papuošalų ar net užsikonservavusios galvos dangos fragmentų. Antra vertus, vakarų Lietuvoje būta papročio net į degintinius kapus dėti didelę dalį nedegintų įkapių, jų tarpe net drabužius.

Peržvelgę būdingiausius galvos dangos papuošalus, matome, kad tokie papuošalai kartais net su žymesniais užsikonservavusiais galvos dangos likučiais daugiausia mums pažįstami iš vakarų, vidurio ir vidurio-šiaurės Lietuvos. Šį reiškinį daugiausia apsprendė laidojimo papročių savitumai atskirose Lietuvos srityse. Pradedant I m. e. tūkstantmečio viduriu rytinėje Lietuvos dalyje išivyravę mirusiųjų deginimo paprotys, kuris čia praktikuojamas iki pat XIII a., o atskiri atvejai yra žinomi net iki XV a. imtinai. Vidurio Lietuvoje mirusiųjų deginimas pradedamas praktikuoti tuo pačiu metu, tačiau šalia jo dar iki VII m. e. a. mirusieji buvo laidojami ir nedeginti. Vėliausiai mirusieji pradėti deginti vakariniuose Lietuvos rajonuose, būtent, VIII a. pabaigoje—IX a. pradžioje, tačiau šalia degintinių kapų iki pat XII a. aptinkame dar ir nedegintinių kapų, nors pastarųjų skaičius nuolat mažėjo. Vidurio-šiaurės Lietuvoje esamais duomenimis mirusiųjų deginimas visai nebuvo praktikuojamas. Tuo būdu, vakarų, vidurio ir vidurio-

Rytų Lietuvos degintiniuose kapuose šios rūšies radinių beveik neaptinkama, dėl to rytų Lietuvoje galvos dangos papuošalai, ypač antsmilkiniai, daugiausia pažįstami tik iš IV—V m. e. a. griautinių kapų. Išivyravus mirusiųjų deginimo papročiu, šie papuošalai jau daugiau pradeda būti pažįstami iš piliakalnių tyrinėjimų. Tačiau aplamai rytinių Lietuvos rajonų galvos danga ir jos papuošalai iš I m. e. tūkstantmečio pabaigos ir II tūkstantme-



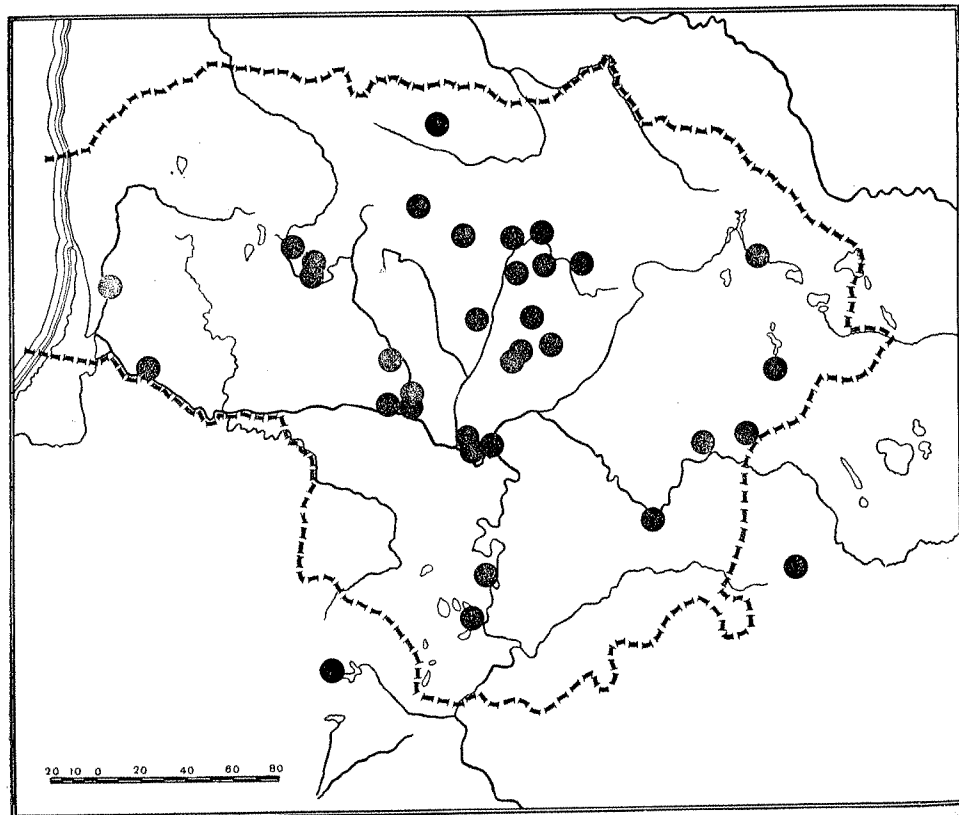
23 pav. Antsmilkinių paplitimo žemėlapis. A — Plokšteliniai antsmilkiniai: 1 — Bajoriškės, Panevėžio raj., 2 — Pajuostė, Troškūnų raj., 3 — Pakalniškiai, Panevėžio raj., 4 — Sargėnai, Kauno m., 5 — Nemenčinė. B — Įvijiniai antsmilkiniai: 6 — Jagminiškė, Tytuvėnų raj., 7 — Kurmaičiai, Kretingos raj., 8 — Paštuva, Vilkijos raj., 9 — Veršvai, Kauno m. C — Ziedinių antsmilkinių variantai: 10 — Aukštadvaris, Jiezno raj., 11 — Bakšiškės, Alytaus raj., 12 — Dusetų apylinkės, 13 — Eikotiškis, Zarasų raj., 14 — Grauziniai, Pabradės raj., 15 — Kairėnai prie Vilniaus, 16 — Kernavė, Sirvintų raj., 17 — Luksnėnai, Alytaus raj., 18 — Miežionys, Svenčionių raj., 19 — Migonys, Jiezno raj., 20 — Pakrauglė, Nemenčinės raj., 21 — Rakėnai, Dūkšto raj., 22 — Seiliūnai, Lazdijų raj., 23 — Slabadėlė, Daugų raj., 24 — Voropniškės, Nemenčinės raj., 25 — Zadavainiai, Dusetų raj., 26 — Ciornaja Luža, Svyrių raj. (Baltarusijos TSR)

čio pradžios lig šiol mums visai nežinomi. Vis dėlto paanalizuotoji medžiaga leidžia susidaryti bent apytikrą vaizdą, kokią galvos dangą nešiojo moterys Lietuvoje I-ame m. e. tūkstantmetyje ir II tūkstantmečio pradžioje.

Tuo metu moterys nešiojo dvejopą galvos dangą: 1. kepurėles, puoštas ištisai arba pakraščiais, ir 2. galvos dangą, laisvai krentančią ant pečių, gal būt, kiek primenančią dabartinį nuometą, puoštą įvairiausiais apgalviais daugiausia tik priešakinėje dalyje. Kai kuriais atvejais apgalviai šią dangą juosė aplink, o kartais ją prilaikė tik užpakalinėje dalyje.

Puošnius kepurėles daugiausia, tur būt, nešiojo jaunos mergaitės, o antros grupės galvos dangą greičiausiai nešiojo moterys. Ši prielaida gali būti remiama tuo, kad kepurėlės lig šiol turimais duomenimis daugiausia yra rastos jaunų mergaičių kapuose. Tiesa, iškasamieji griaučiai pas mus antropologiškai neištirti, ir mirusiųjų amžių apytiksliai yra nustatę archeologai.

Jeigu galvos danga buvo bendra visoms Lietuvos sritims, tai jos papuošalai, kaip matėme, gana įvairūs ir nevienodi. Galvos dangos papuošalus



24 pav. Sauskštinių antkaklių paplitimas

galima suskirstyti į dvi pagrindines grupes, būtent: 1. papuošalai, būdingi visoms baltų gentims; ypač tai liečia apgalvius, sudarytus iš įvijų ir skiriamųjų plokštelių, ir 2. papuošalai, būdingi tik lietuvių gentims. Pastaruosius sudarytų apgalviai, puošę tik priešakinę ar tik užpakalinę galvos dangos dalį, originalūs smeigtai galvos dangai pritvirtinti prie plaukų ir ypač labai įvairiai puoštos kepurėlės.

Antros grupės galvos dangos papuošalai siedintini su atskiromis Lietuvos sritimis. Jų sritiniai skirtumai greičiausiai atspindi gentinių junginių, labiausiai išryškėjusių pirmaisiais m. e. amžiais, savitumus.

Visų pirma ypač įdomios vakariniuose Lietuvos rajonuose paplitusios puošnios kepuraitės, kurių buvo puošiamas arba visas paviršius, arba patys pakraščiai. Šios kepurėlės labiausiai žinomos iš Klaipėdos, Kretingos, Salantų bei Šilutės rajonų, tačiau atskiri atvejai žinomi net iš Kauno raj., kuris būtų pats ryčiausias. Būdinga žymė vakariniams Lietuvos rajonams yra ir ta, kad daugeliu atvejų galvos danga būdavo pritvirtinama prie plaukų

sege arba smeigtu. Ypač buvo mėgstami tam tikslui naudoti įvairūs plokšteliniai smeigtai I m. e. tūkstantmečio pabaigoje ir II tūkstantmečio pradžioje. Šiai sričiai taip pat būdingi apgalviai, puošę galvos dangą tik priešakinėje (Kurmaičiai) ar tik užpakalinėje dalyje (Siraičiai).

Antrąją sritį labiausiai išryškina būdingi galvos dangos papuošalai — antsmilkiniai. Lig šiol turimais duomenimis šie papuošalai daugiausia buvo paplitę vidurio ir ypač rytų Lietuvoje (žr. 23 pav.). Toliausia vakaruose šių papuošalų riba yra Kauno, Vilkijos ir Tytuvėnų rajonai, išskyrus vienintelį atvejį iš I tūkstantmečio vidurio pr. m. e., žinomą vakarų Lietuvoje (Kurmaičiai), tačiau pirmaisiais mūsų eros amžiais jie čia visai nežinomi. Rytuose šie papuošalai buvo paplitę net iki Svyrių raj., dabartinėje Baltarusijos TSR teritorijoje, ir pietryčiuose siekė Daugų, Alytaus ir Lazdijų rajonus.

Tiesa, visoje šioje nurodytoje teritorijoje paplitę antsmilkiniai yra nevienalaikiai ir nevienarūšiai. Ankstyvesnieji įvijiniai ir plokšteliniai II—III m. e. a. antsmilkiniai labiausiai koncentruojasi vidurio Lietuvoje, ypač Kauno, Vilkijos, Panevėžio ir Troškūnų rajonuose. Visoje kitoje rytinėje ir pietrytinėje teritorijoje aptinkami vėlyvesni IV—V m. e. a. žiediniai antsmilkiniai (žr. 23 pav.). Pastebėtina, kad iš šios teritorijos mes neturime tyrinėtų laidojimo paminklų iš pačių pirmųjų mūsų eros amžių, todėl negalima kategoriškai tvirtinti, jog pačiuose rytiniuose Lietuvos rajonuose nebuvo nešioti plokšteliniai bei įvijiniai antsmilkiniai, juo labiau, kad tyrinėjant Nemenčinės piliakalnį, žemutiniame kultūrinio sluoksnio horizonte buvo aptikti plokšteliniai ir du įvijiniai antsmilkiniai gana ankstyvų formų. Antra vertus, žiediniai antsmilkiniai, taip mėgti rytiečių, faktiškai atspindi tolesnę įvijinių antsmilkininių raidą.

Tuo būdu, pagal galvos dangos puošimą antsmilkiniais pirmaisiais mūsų eros amžiais aiškiai išsiskiria vidurio, rytų ir pietrytinių Lietuvos rajonų sritis, priklausanti vienam stambiam etniniam junginiui, greičiausiai vėliau rašytiniuose šaltiniuose žinomam lietuvių, arba aukštaičių, vardu. Atskiri pačios antsmilkininių formos skirtumai siedintini su atskiromis šio junginio gentimis. Pagal plokštelinius ir įvijinius antsmilkininius ryškiausiai išsiskiria vakarinės šio junginio gentys, gyvenančios tarp Dubysos, Neries žemupio ir Nevėžio aukštupio.

Teritorija, kurioje galvos danga buvo puošiamas antsmilkiniais, sutampa su kito tik Lietuvai būdingo papuošalo — sauskštinių antkaklių — paplitimu (žr. 24 pav.). Sauskštinės antkaklės ir žiedeliniai antsmilkiniai, būdami vienalaikiai, dažnai randami viename ir tame pačiame kape (žr. 9 pav.). Tuo būdu, šie papuošalai buvo būdingi rytinėms gentims, kurios vėliau, I m. e. tūkstantmečio pabaigoje bei II pradžioje, sudarė besiformuojančios lietuvių tautybės branduolį; jos taip pat sudarė feodalinės Lietuvos valstybės pagrindą.

Vakarinė sritis iki Kauno rytuose priklausė antram stambiam gentiniam junginiui, vėliau rašytiniuose šaltiniuose žinomam žemaičių vardu. Ryškesni skirtumai, pastebimi pačiuose vakariniuose rajonuose, turėtų būti aiškinami vakarinių šio junginio genčių savitumais.