

ŚWIATOWIT

ROCZNIK

POŚWIĘCONY ARCHEOLOGII PRZEDDZIEJOWEJ

I B A D A N I O M

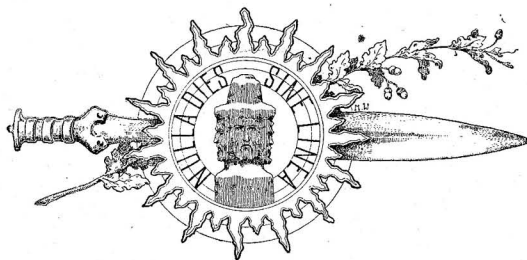
pierwotnej kultury polskiej i słowiańskiej

WYDAWANY STARANIEM

ERAZMA MAJEWSKIEGO.

Tom III. — 1901.

(59 ilustracji w tekście i XVI tablic).



WARSZAWA.

Skład Główny w Księgarni E. Wendego i S-ki, Krak.-Przedmieście № 9.

1901.

Cena rb. 2.

SPIS RZECZY.

	Str.
CZĘŚĆ PIERWSZA. Badania oryginalne.	
<i>Wandalin Szukiewicz.</i> Poszukiwania archeologiczne w powiatach Lidzkim i Trockim (gub. Wileńska)	3
<i>Fr. Tarczyński.</i> Groby rządowe kamienne w pow. Płockim	30
<i>Józef Kolski.</i> Kamień z „wanienką Matki Boskiej“	33
<i>Maryan Wawrzeniecki.</i> Ślady przeddziejowe w mieście Rawie (gub. Piotrkowska) i w najbliższej jego okolicy	42
<i>Stanisław Jarocki.</i> Kurhany i cmentarzyska w pow. Oszmiańskim, w gub. Wileńskiej	46
<i>Dr. Leon Rutkowski.</i> Szkielety i czaszki z cmentarzysk rządowych powiatów Płońskiego, Płockiego i Sierpskiego	49
<i>Erazm Majewski.</i> Zabytki przeddziejowe we wsi Janina w pow. Stopnickim	60
<i>S. J. Czarnowski.</i> Jaskinia Borsucza nad rzeką Prądnikiem	75
<i>Erazm Majewski.</i> Bronzy i kości ludzkie z grobu we wsi Koniuchy (pow. Wilkomierski)	85
<i>Jan Tur.</i> Opis kości ludzkich z grobu w Koniuchach	89
<i>Erazm Majewski.</i> Powiat Stopnicki pod względem przedhistorycznym	97

Korespondencya.

1. Fedorówka (Antoni Durzycki)	162
2. Kurhany, stare śmietniska, oraz cmentarze w widłach Niemna i Hańczy (Wacław Sieroszewski)	163
3. Wyjaśnienie (Marian Wawrzeniecki)	164
4. Wykopalisko w Kretkach (Zygmunt Gloger)	165
5. Wykopalisko z epoki „la Tène“ w Smardzewicach, pow. Opoczyńskim (Bronisław Aleksandrowicz)	166

CZĘŚĆ DRUGA. Przegląd archeologiczny.

Ludzkość w dobie przeddziejowej. Streszczenie dzieła Dr. Lubora Niederle'go p. t.: „Lidstvo v době předhistorické“ przez Ksaw. Chamca	171
Pierwsze pojawienie się żelaza. Mowa prof. Oskara Monteliusa ze Sztokholmu	200

O ukazaniu się Słowian w Niemczech. Przekład mowy prof. Rudolfa Virchowa, wygłoszonej na 31-m zgromadzeniu T-wa Antropologicznego w Halli nad Sałą d. 25 września 1900 r.	205
Materyały do mapy archeologicznej	217

ROZBIORY I SPRAWOZDANIA.

Montelius O. Die Chronologie der ältesten Bronzezeit in Norddeutschland und Skandinavien (E. Majewski)	219
Erckert von R. Wanderungen und Siedelungen der germanischen Stämme in Mittel-Europa von der ältesten Zeit bis auf Karl den Grossen (E. Majewski)	223
Kuzniecowa S. K. G. Ossowski. Esquisse biographique (20 novembre 1835 + 28 avril 1897) par Kouznieťsov. (H. Ł.)	226
„Gazeta Kaliska“ r. 1900 (VIII) (M. R. Witanowski)	227
Rzeczy archeologiczne w 25-ciu rocznikach „Tygodnika Piotrkowskiego“ (1873—1898) (M. R. Witanowski).	228

Z MUZEÓW.

Dwa dokumenty	229
Z powodu wykopalisk neolitycznych z ceramiką typu przedmiceńskiego (T. Wołkow. Paryż).	233
Ś. p. Franciszek Tarczyński (Wspomnienie pośmiertne)	237
Drobne wiadomości	239—243
Literatura ogólna. Ważniejsze prace z ostatniego dwulecia (r. 1899 i 1900)	244
Do Czytelników naszych	248
Skorowidz treści tomu III-go	251

SOMMAIRE.

I^{er} partie. Travaux originaux.

	Page
Wandalin Szukiewicz. Recherches archéologiques dans le distr. du Lida et Troki, gouv. Vilno	3
Fr. Tarczyński. Sepultures en rangées, à l'inhumation, dans le district de Płock	30
Joseph Kolski. Pierre druidique de Wrząca Warecka (distr. de Kalisz) . .	33
Marie Wawrzeniecki. Les restes préhistoriques à Rawa et ses environs . .	42
Stanislas Jarocki. Tumulis et sepultures préhist. dans le distr. Oszmiany .	46
Dr. L. Rutkowski. Les squelettes et les crânes des sepultures en rangées dans les distr. Płońsk, Płock et Sierpc	49
Erasme Majewski. Antiquités préhistoriques à Janina, distr. Stopnica . . .	60
S. J. Czarnowski. Caverne „Borsucza“ près Ojców	75
Erasme Majewski et Jean Tur. Objets en bronze et les ossements humaines de Koniuchy, du distr. Wilkomierz	85
Erasme Majewski. Antiquités préhistoriques du district Stopnica, gouv. Kielce (royaume de Pologne)	97

CORRESPONDENCE.

- 1) Antoni Durzycki, 2) Waclaw Sieroszewski, 3) Maryan Wawrzeniecki,
4) Zygmunt Gloger, 5) Bronislaw Aleksandrowicz 162—168

II^{dé} partie. Revue archéologique.

Matériaux pour la carte archéologique	217
Revue et critique	219—229
Musées	229—237
Nécrologie. François Tarczyński	237
Variétés	239
Bibliographie	244

drutu sporządzone. Drut nie okrągły, lecz w przekroju podobny do przekroju bransolety 9282.

Co do siekierki nr. 9292, nadmienię tylko, że jest cała gładzona, dług. 76 mm, szerokość ostrza 47 mm, szerokość półokrągło zakończony tylca 34 mm. Skała jeszcze niedeterminowana, drobnoziarnista, czarnozielona.

Erazm Majewski.

Opis kości ludzkich z grobu w Koniuchach.

Badania antropometryczne szczątków szkieletu żeńskiego, należących do zbiorów pana E. Majewskiego, prowadziłem w pracowni Zoologicznej Uniwersytetu w Warszawie, za pomocą znajdujących się tamże narzędzi, pochodzących z fabryki Mathieu w Paryżu. Przed wykonaniem pomiarów, a także i po ich ukończeniu, wszystkie narzędzia (cyrkle, podziałki), zostały sprawdzone dokładnie, to też dane cyfrowe, zapomocą nich otrzymane, można uważać za ustalone ściśle. Jedynie goniometr drewniany, modelu Broca, którym się posługiwałem, pozostawiał wiele do życzenia pod względem dokładności, to też kąta nim zmierzzonego (a równającego się 78°) nie podaję przy pomiarach poniższych. Nie określałem też pojemności czaszki, a to z braku odpowiednich narzędzi, wiadomo bowiem, jak trudnemi są do sprawdzenia dane przy pomiarze tym otrzymywane, a przy użyciu rozmaitych materiałów do napełniania czaszki (różny kaliber śrutu, groch, piasek i t. p.), otrzymuje się cyfry nader różne...

Szczałki ludzkie, które zostały mi doręczone przez p. E. Majewskiego, były następujące: czaszka, połowa żuchwy dolnej, obojczyk i połowa (niezupełna) miednicy.

Czaszka niewielka, sądząc z rozmiarów, niewystającej glabelli i ogólnego wyglądu, należała do osobnika płci żeńskiej. Barwa kości żółtawo-brunatna. Kość złuszcza się i silnie przylega do języka, w szczękę górnej zachowały się zęby: ze strony prawej 3 i 4 trzonowe, z lewej zaś 1, 3, 4 trzonowy i zębodół po 5 trzonowym. Stan kości i całej czaszki b. dobry: uległy zniszczeniu tylko wyrostki rylcowe (processus styloidei), oraz lewy wyrostek sutkowy (proc. mastoideus). Prócz tego braknie kości nosowych (oo. nasalia), i części prawego łuku licowego (arcus zygomaticus). Wogóle wszelkie nieliczne uszkodzenia znajdują się z prawej strony czaszki i kość od tej strony też przybrała barwę ciemniejszą, a w niektórych miejscach (np. w okolicy zniszczonego wyrostka sutkowego) zauważyć tu można ślady patyny, prawdopodobnie w skutek dłu-

giego stykania się z jakimś przedmiotem z brązu. Wszystko to razem, w braku dokładniejszych obserwacji przy rozkopywaniu grobu, pozwala przypuszczać, iż głowa trupa przylegała do dna grobu prawą swą stroną.

Waga czaszki = 592 gr.

Na czaszce tej były wzięte następujące pomiary:

Największa długość = 174 mm

„ szerokość = 128 mm

Wskaźnik szerokości czaszkowej = 73,5

Wysokość czaszki („Basion“—„Bregma“) = 129 mm

Największa szerokość potylicy (między „Asterion“) = 102 mm

Najmniejsza, czyli dolna szerokość czołowa = 96 mm

Największa, „ górna „ „ = 112 mm

Odległość pomiędzy szczytami wyrostków sutkowych = 98 mm

Długość otworu potylicowego = 38 mm

Szerokość „ „ = 28 mm

Średnica oczodołów poprzeczna (od „Dakryon“) = 36 mm

„ „ pionowa = 33 mm

Odległość oczodołów (między dwoma „Dakryon“) = 28,5 mm

Długość aperturæ pyriformis = 33 mm

Szerokość jej u podstawy = 24 mm *)

Największa szerokość twarzy (u dołu szwu licowego) = 96 mm

Odległość pomiędzy kolcem nosowym przednim i linią zębodo-
łów = 16 mm

Szerokość kości licowej w okolicy szwu = 21 mm

Linia profilu: od środka suturæ naso-frontalis do linii zębodo-
łów = 46 mm

Odległość otworów usznych („diamètre bi-auriculaire“) = 97 mm

Długość podniebienia = 41 mm

Szerokość „ „ = 33 mm

Wymiary długości (taśmą stalową, co jest szczególnie zalecanem przez Broca) wzięte były następujące:

Obwód poziomy („Circonférence horizontale“ Broca) = 495 mm

Krzywa środkowa („Courbe médiane antéro-postérieure“ Broca) =
= 360 mm

Linia naduszna poprzeczna („Courbe transversale sus-auriculaire“
Broca) = 280 mm

Linia nadoczodołowa („Ligne sus-orbitaire“ Broca) = 110 mm

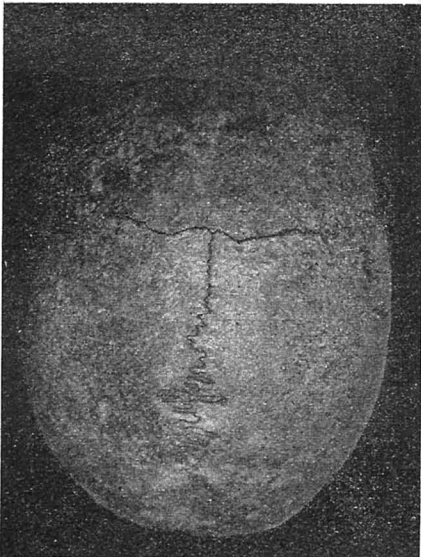
*) Wysokości otworu nosowego właściwego dla braku kości nosowych zmierzyć nie mogłem, podaję tu więc tylko odległość od suturæ naso-frontalis do spina nasalis anterior.

Zestawiając wymiary powyższe, dochodzimy do wniosku, że czaszka ta, wykazująca długogłowość (dolichocephalia), ani pod względem wymiarów, ani też konfiguracji ogólnej i szczegółowej nie przedstawia róż-

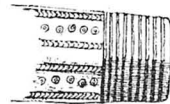


Rys. 41. Czaszka nr. 9289, z boku widziana.

nie wybitnych, w porównaniu z czaszkami dzisiejszemi. O ile zawidość szwów czaszkowych może stanowić o względnej wysokości rasy, to szwy



Rys. 42. Czaszka widziana z góry.



Rys. 37a.

Zakończenie bransolety nr. 9282.

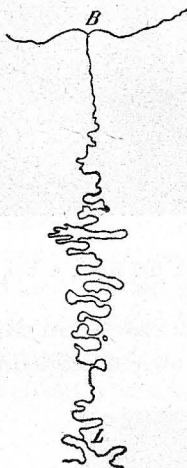


Rys. 38a.

Zakończenie bransolety nr. 9284.

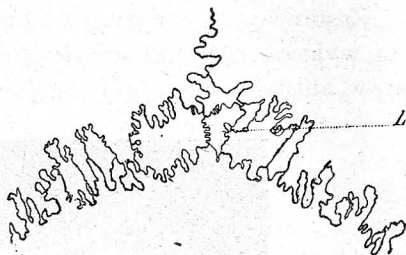
czaszki badanej są nader ciekawie: Szew wieńcowy, prosty przy „Bregma“ wikła się lekko ku dołowi, natomiast szew strzałkowy, również prosty w przedniej swej części, staje się nader zawiłym w kierunku potylicy, co widać na załączonym rysunku. Szwy w okolicy „Asterion,“ — słabe. Szew zaś obrąbkowy (sutura lambdoidea), przedstawia nader wysoki stopień zawiłości.

Pod „Lambda,“ w skutek silnego rozgałęzienia się szwów, wydzielają się dwie kostki duże i trzy małe, a na całym przebiegu szwu obrąbkowego, widzimy jeszcze kilka kostek drobnych. Załączony rysunek uwydatnia tę rzadko dającą się napotykać linię szwu obrąbkowego, stanowiącego najbardziej cieka-



Rys. 44. Szew strzałkowy.

B=Bregma. L=Lambda.



Rys. 43. Szew obrąbkowy.

wy szczegól całej czaszki pod względem anatomicznym.

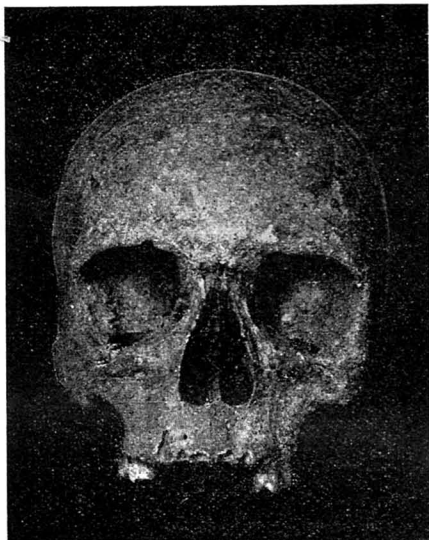
Zaznaczyć tu musimy jeszcze tylko lekką asymetrię czaszki, wyrażoną w silniejszym nieco rozwinięciu się ku dołowi prawej strony potylicy. Asymetria, widoczna na załączonej „norma basilaris“ i polegająca na pomieszczeniu kości twarzowych, nieco na prawo, względem linii potylicy, zdaje mi

się być wywołaną sztucznie przez ucisk mechaniczny czaszki w grobie, dzięki któremu wszystkie kości twarzowe przesunęły się nieco ku stronie prawej.

Z szczęki dolnej (żuchwy) pozostała połowa lewa z jednym zębem (3-ci trzonowy). Kość nader silnie, jak na szczękę żeńską, rozwinięta. Na krawędzi dolnej, widoczne silne ślady patyny od przedmiotu brązowego. Wyrostek dziobowaty (processus coronoideus) rozwinięty dość słabo, kołec brózdkowy wewnętrzny (spina mentalis interna), wyrażony bardzo wyraźnie. Odległość pomiędzy kątem żuchwy i punktem podbródka = 86 mm, kąt żuchwy = 123°.

Kierunek zębów trzonowych — pionowy, siekacze zaś, o ile można sądzić z zębodołów, były nieco pochylone ku przodowi.

Z kości pozostałych mamy obojezyk, lecz ze zniszczonymi końcami; silnie pokryty patyną brązową na powierzchni wewnętrznej, oraz prawą część miednicy z kośćmi: łonową, biodrową i częścią kulkowej, tak,



Rys. 45 (nr. 9289).



Rys. 46 (nr. 9289).

że otwór zasłoniony (foramen obturatum) jest niezupełny. Pomiary możliwe tu są następujące:

Wysokość kości biodrowych = 135 mm

Odległość od spojenia kości łonowych do krańca kości biodrowej w linii poziomej = 167 mm

Średnica okrągłej zupełnie panewki (acetabulum) = 47 mm.

Przy pracy niniejszej posługiwałem się „Antropologią“ Topinard'a „Instructions“ P. Broca, oraz „Systematische Kranimetrie“ v. Török'a. Za wzór do linii kranimetrycznych brałem czaszkę z oznaczeniami podług Broca, wyrobioną u Tramond'a, w Paryżu, a znajdującą się, w zbiorach gabinetu Zootomicznego.

Jan Tur.