

| | |
|-----------------------------|-----------------------------------------------|
| 3. meitėlių | 1559 m. 12—24 grašius, 1564 m. 16—24 grašius, |
| 4. aviną | „ 6 „ „ 6 „ |
| 5. žąsį | „ 1 „ „ 1 „ |
| 6. vištą | „ 1/2 „ „ 1/2 „ |
| 7. rugių silkinę statinę | „ 10 „ „ 8 „ |
| 8. avižų silkinę statinę | „ 6 „ „ 5 „ |

Tais laikais piūklais tebuvo piaunamos lentos, o sienų rąstai skliutuojami, t. y. aptašomi¹. Miško medžiagos tuo metu dar niekas netaupė. Galimas dalykas, skliutuoti rąstus specialiais plačiašmeniais kirviais, vadinamaisiais skliutais, buvo žymiai greičiau, sparčiau, negu rankiniu išilginiu piūklu.

Taigi dailidės savo darbe nuo seno vartojo daug ir įvairių įrankių, pradedant kirviais, skliutais, kaltais, grąžtais, skustuvais, veržlėmis, išilginiais bei skersiniais piūklais, varstotais, obliais ir baigiant svambalais, katapainiais, gulsčiukais, skriestuvais.

¹ JLZ, 1, 299 — 1764, Saločiai, Upytės p.; AVK, 35, 520 — 1788, Silelis, Veliuonos v.; JLZ, 1, 299 — 1799, Dvarvietė prie Saukoto.

LIETUVIŲ VALSTIEČIŲ ĮRENGINIAI MAISTUI GAMINTI

V. MILIUS

Lietuva teritorijos atžvilgiu palyginti nedidelė, tačiau jos liaudies kultūra pasireiškia gausiomis formomis, skirtingomis atskirose etnografinėse srityse. Šalia reiškinų, bendrų visos liaudies kultūrai, kai kurie jų būdingi tik vienai ar kiti etnografiniai sričiai. Plečiantis etnografiniams tyrinėjimams, stengiamasi išaiškinti tuos bendruosius ir sritinius liaudies kultūros ypatumus bei jų susidarymo priežastis. Tokie sritiniai ypatumai susidarė dėl keleto priežasčių: atskiros lietuvių gyvenamos teritorijos paskutiniųjų kelių šimtmečių laikotarpiu gyveno veikiamos skirtingų istorinių-ekonominių sąlygų, palaikė daugiau ar mažiau glaudžius santykius su kaimyninių tautų kultūra. Etnografams, turint pagrindinę medžiagą tyrinėjimams iš XIX a. antrosios pusės ir XX a., dažnai sunku būna išaiškinti sritinių ypatumų kilmę, laiką, kadangi jie dažniausiai yra susidarę žymiai senesniais laikais, o rašytiniuose šaltiniuose apie tai terandame tik užuominas. Tad pirmiausia stengiamasi suklasifikuoti pačius reiškinius, išskirti jų tipus ir nustatyti jų teritorinį paplitimą, tokiu būdu paruošiant dirvą gilesniems ir platesniems tyrinėjimams istorinėje lyginamojoje kelių kaimyninių tautų kultūrų plotmėje.

Vienas iš tokių lietuvių liaudies materialinės kultūros elementų, pasižymintį skirtingomis formomis, yra maistui gaminti vietų įrengimai: kaminas, pečius, duonkepis, plyta ir kt. Šitie įrenginiai, ypač senųjų gyvenamųjų namų tipuose, užimdavo centrinę vietą. Židinių liaudies butyje buvo re tik vieta maistui paruošti, bet kartu jis ir apšviestdavo, apšildydavo patalpą. Todėl vakarais apie jį susiburždavo vyrai ir moterys atlikti įvairių namų darbų. O lietuvių valstietės kasdieninėje butyje didelę laiką užimdavo maisto paruošimas šeimai, jovo — gyvuliams.

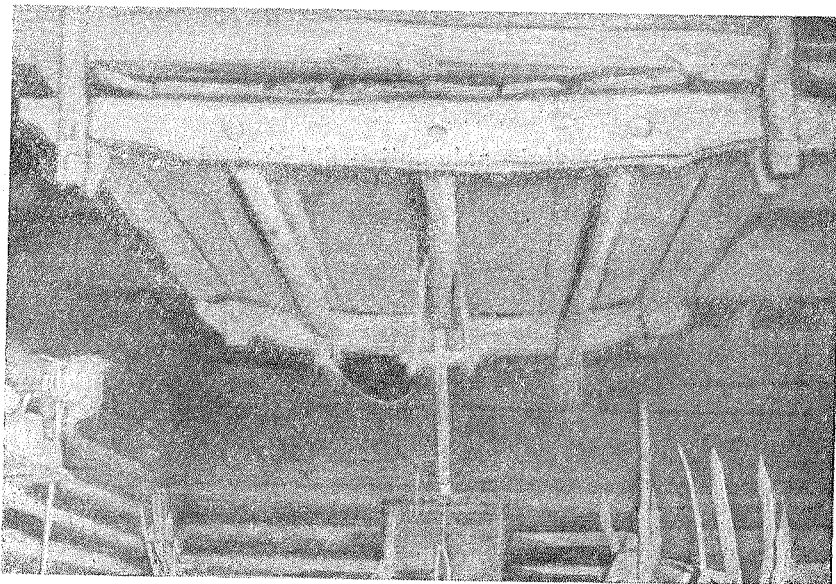
Maistui gaminti įvairių rūšių ir formų įrenginiai labai susiję su pačių gyvenamųjų namų vystymusi. Etnografai jau yra nustatę du pagrindinius lietuvių valstiečių tradicinių gyvenamųjų namų vystymosi kelius, būtent žemaičių ir aukštaičių¹. Žinoma, yra pereinamųjų formų, variantų, kurie etnografų toliau tyrinėjami. Kadangi kiekvienas iš minėtų tradicinių gyvenamųjų namų turi jam būdingus įrenginius maistui gaminti, todėl tiksliausia bus juos iš eilės peržvelgti.

Seniausias etnografams žinomas gyvenamojo būsto tipas Žemaitijoje ir lietuvių apgyventoje buvusiųjų Rytprūsių teritorijoje buvo *namas* (ankstesnėje literatūroje buvo vartojama tarminė jo forma — *numas*). XV—XVI a. jis teturėjo vieną didelę patalpą, kurioje sutildavo žmonės ir gyvuliai, o nuo XV a. antrosios pusės prie jo buvo pristatomos gyvuliams atskiros patalpos. Dionizo Poškos teigimu, XIX a. pradžioje tokių namų

¹ K. K. Чербуленас, Развитие литовского народного деревянного зодчества и его основные черты.— Краткие сообщения Института этнографии АН СССР, 12, 1950.

Zemaitijoje buvo išlikę keletas tūkstančių, tačiau toje pat sodyboje būdavo ir naujo tipo gyvenamas namas¹.

Šito namo viduryje buvo įrengtas ugniakuras, kuriame buvo keletas dalių. Žemėje buvo iškasta keturkampė ar apvali vienos pėdos gylio duobė — *pelenas*. Jos kraštai galėjo būti apkrauti akmenimis, ant kurių susėdavo žmonės, atlikdami namų darbus². Virš ugniavietės buvo įrengta tvirta *pakriautė*, arba *užlos*, skirtos apsaugoti pastatą nuo gaisro ir pakabinti vąšui. Apatinė pakriautės dalis buvo stačiakampės formos ir turėjo iki 3 m ilgio ir 2 m pločio. Pakriautės konstrukcija gana savotiška: įren-



1 pav. Namo (numo) pakriautė
Salantų raj. Sėlenių k., Juozo Salio

giama ji virš balkių, jungiančių išilgines namo sienas, tačiau pagrindas kabo po balkiais (1 pav.). Pakriautės pagrindas prie balkių pritvirtintas tokiu būdu: du storoki keturkampiai rąstai eina lygiagrečiai po balkiais ir laikosi tarp lanko formos medinių kilpų. Viršutinė pakriautės dalis išgaubtos formos, pinta iš vytelių ir iš apačios bei viršaus išplūkta molium. Didesniam saugumui nuo gaisro šiaudinio stogo apačia (namas lubų neturėjo) buvo išklajama eglų ar liepų mauknomis. Katilas kabėjo ant vąšo, kuris buvo pakabintas ant kartelės, esančios po pakriaute, arba buvo pritvirtintas prie sienos. Antrasis vąšas buvo padarytas iš trijų kartelių: viena kartis vertikaliai buvo pritaisyta prie sienos ant bėgūnų; iš jo viršutinės dalies horizontaliai išėjo antroji kartis, o jas sustiprindavo nuožulni trečioji. Ant vąšo buvo užmautas medinis *vąškaras* su geležiniu kabliu katilui pakabinti. Katilą pagal reikalą buvo galima pakelti ir nuleisti, o visą vąšą nusukti į vieną ar į kitą šoną.

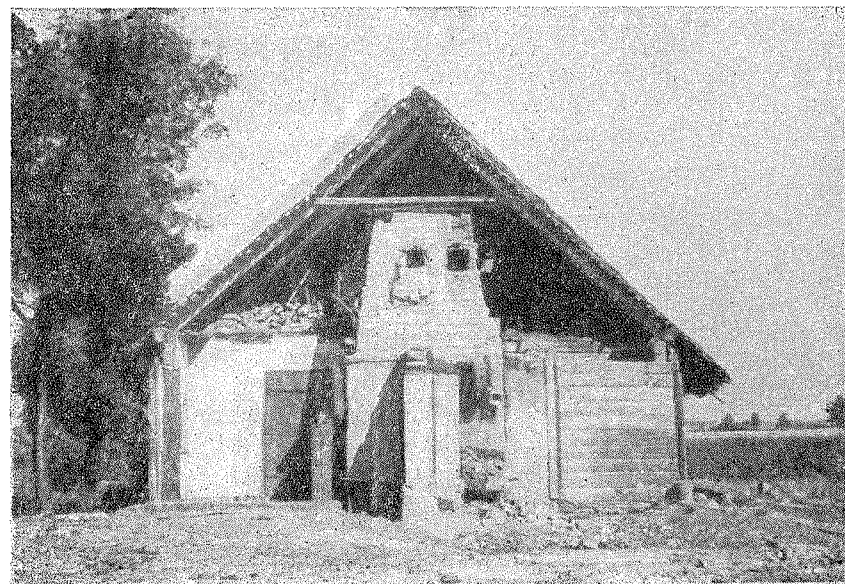
Senoviškieji namai, kaip retas reliktas, iki XX a. pradžios pasitaikydavo vakariniuose Žemaitijos rajonuose, tačiau buvo naudojami tik gyvuliams laikyti.

Tradiciniame žemaičių gyvenamojo namo tipe — *troboje*, egzistavusiame kartu su anksčiau minėtuoju namu, tačiau žymiai vėlesnės kilmės,

¹ D. Paszkiewicz, O numach. ..., 41—42.

² Ten pat.

buvo įrengtas *kaminas*, arba *kuknia* (2 pav.). Tokių kaminų šiuo metu dar aptinkama senosiose Žemaitijos sodybose. Tai masyvus įrenginys, esąs vidurinėje trobos dalyje — *priemenėje*. Kaminas įrengiamas priemenės centre, užima visą jos plotį, tuo dalydamas ją į dvi dalis. Pagrinde jis yra kvadrato formos, dažniausiai 4×4 m. Kamino sienos turi tokį pat aukštį kaip ir visos kitos namo sienos; suplūktos iš akmenų ir molio arba iš nedegty plytų, virš lubų palaipsniui susiaurėja ir ant stogo baigiasi lentelių ar degty plytų kaminuku. Kadangi kaminukas buvo gana didelis, tai apsaugai nuo kritulių ant jo buvo įtaisomas keturšlaitis ar dvišlaitis stogelis.



2 pav. Troba su kaminu (likusi nugriovus pusę pastato)
Skuodo raj. Mosėdis, Uršulės Leilionaitės

Viršutinės kamino dalies griaučiai buvo iš karčių, horizontaliai perpintų lazdynais ar karklais ir iš abiejų pusių aplipdytų molium. Į viršutinę kamino dalį buvo suvedami gretimų kambarių krosnių dūmtraukiai. Sviesa į kaminą įeidavo pro duris, kurių buvo dvejos, ir iš viršaus. Kamino asla visada būdavo plūkto molio.

Viename kamino kampe buvo įrengta ugniavietė: nedidelė paaukštinta plūkto molio aikštelė, kurios kraštai buvo apkraunami akmenimis. Vąšas buvo tokios pat konstrukcijos kaip ir senajame name: pakabinamas ant balkio arba pritvirtinamas prie sienos. Tačiau iki šių dienų išlikusiuose kaminuose vąšas retai bepasitaiko, nes čia buvo pastatyta plyta. Netoli nuo ugniavietės, sienoje buvo niša su keliomis lentynomis susidėti kai kuriems prie maisto paruošimo reikalingiems indams. Kitame kampe būdavo pastoviai įmūrytas didelis katilas jovalui virti ir baltiniams virinti. Valgį kamine virėdavo tik vasaros metu, kad virtuvė, kurioje paprastai miegodavo šeiminkai, būtų vėsi. Be to, kaminas buvo naudojamas mėsai, lašiniams ir dešroms rūkyti. Tuo tikslu viršutinėje jo dalyje buvo įtaisyta pora storų karčių.

Kartais ant trobos, kamino viršuje buvo įtaisytos duralės. Kamino vidaus sienos per ilgesnį laiką pasidarydavo spindinčiai juodos. Trobose, statytose XX a. pradžioje, kaminai jau labai retai bebūvo įrengiami.

Kaip jau minėta, tokie kaminai būdingi žemaičių troboms. XIX a. jie buvo žinomi ir šiaurinėje Užnemunės dalyje. Aukštaitijoje kaminai būdavo

sutinkami retai ir tai tik šiaurinėje jos dalyje, turtingesniųjų valstiečių gyvenamuosiuose namuose¹. Centrinės Lietuvos rajonuose (Šeduvos, Ramygalos, Troškūnų, Jonavos) kaminai pasitaikydavo, tačiau daug mažesni. Dideli kaminai čia tebūdavo dvaruose ir folvarkuose. Reikia manyti, kad Aukštaitijoje ir Užnemunėje kaminai-kuknios paplito iš Žemaitijos.

Užnemunėje buvo paplitę kaminai tik virš lubų ir didesniame plote negu kaminai per visą namo aukštį. Jie buvo vadinami tuo pačiu terminu. Tokie kaminai savo forma priminė didžiuosius kaminus, tik neturėjo pagrindo priemenėje. Dūmai į juos sueidavo iš kitų apšildymo įrenginių. Tokiuose kaminiuose buvo rūkoma mėsa, todėl ant aukšto buvo padarytos į juos įeiti medinės durys. Be to, mėsa rūkyti Užnemunės valstiečių sodybose buvo pastatomos specialios lentinės būdelės. Aukštaitijoje, kur nebuvo kaminių, lašiniai buvo rūkomi pirtyse, kurios čia labai paplitusios, o dzūkai visai lašinių nerūkydavo: įsūdydavo ir sukabindavo svirno palubėje, jei kas svirno neturėjo — ant pirkios aukšto.

Dažniau negu kaminas centrinės Lietuvos gyvenamuosiuose namuose (Jonavos raj.) XIX a. pasitaikydavo paprastesnis įrenginys, vadinamoji *katelnyčia*. Ji buvo įrengta priemenėje, prie kambaros sienos. Šis įrenginys buvo iš molio arba nedegtų plytų, maždaug lubų aukščio, lenktu iš molio viršumi, kad apsaugotų stogą nuo kibirkščių (priemenė lubų neturėjo). Kai kurios katelnyčios turėjo nedideles dureles, tokias, kad einant pro jas, reikėdavo pasilenkti. Katelnyčios apimtis maždaug 2×2 m. Katilas būdavo pakabinamas ant geležinio ar medinio *kablo* arba pastatomas ant geležinio *trikojo*². Krakų apylinkėse (Dotnuvos raj.) katelnyčia vadinosi *kurtiniu*³. Vasaros metu katelnyčioje buvo ruošiamas valgis, vengiant prirūkyti gryčią, kuri senaisiais laikais buvo dūminė. Be to, katelnyčioje buvo patogū virinti baltinius, virti alų, jovalą, nes čia buvo galima naudoti didelį katilą, kuris netilpdavo dūminiam pečiuje. Katelnyčios ėmė nykti kartu su dūminiais pečiais, kada visokių virimo darbus buvo patogū atlikti pačioje gryčioje. Katelnyčios baigė išnykti prieš I-jį pasaulinį karą. Tik retais atvejais jų išliko ir vėliau.

Aukštaitijai būdingas kitas gyvenamojo namo tipas — *pirkia*, kurią rašytiniai šaltiniai mini jau XVI—XVII a. Pirkioje buvo ir yra įrengiamas etnografinėje literatūroje vadinamas rusiškas pečius. Lietuvių liaudyje jis vadinamas paprastai *pečiumi*. Palyginus su kitais maistui gaminti įrenginiais, pečius buvo paplitęs didžiojoje Lietuvos dalyje. Pečius įrengiamas kairiajame ar dešiniajame kampe nuo įėjimo iš priemenės į kambarį, kuris, kaip ir visas pastatas, vadinamas *pirkia* ir yra pagrindinė patalpa, kurioje dirbama, valgoma ir miegama. Savo anga pečius atsuktas į duris, tai buvo racionaliausias būdas, kadangi praeityje iš *dūminės pirkios* (Aukštaitijoje), *grinčios*, *stubos* (Užnemunėje), *gryčios* (Vidurio Lietuvoje) dūmai trumpiausiu keliu galėjo išeiti į priemenę pro atviras duris ar virš durų iškirstą *aukštini*. Aukštinis galėjo būti įtašytas ir lubose, maždaug virš pečiaus angos; ir vienu, ir kitu atveju jis buvo užšaunamas lentele. Be to, taip atsukto pečiaus angą visada apšviesdavo priešais esąs langas.

Dūminė *pirkia* buvo tipingas rytų Lietuvos valstiečių feodalinio laikotarpio gyvenamasis namas. Pečius valstiečiai statydavosi patys, specialių mūrinių tuo laiku kaime dar nebuvo. Dūminių pirkių pečiai buvo dideli, kvadratinio plano ir užimdavo beveik ketvirtadalį pirkios ploto (3 pav.). Pečiaus pagrindą sudarė du keturkampių rąstų vainikai, virš kurių būdavo uždedamos storos skeltinės lentos. Ant šito pagrindo būdavo suplūkiama

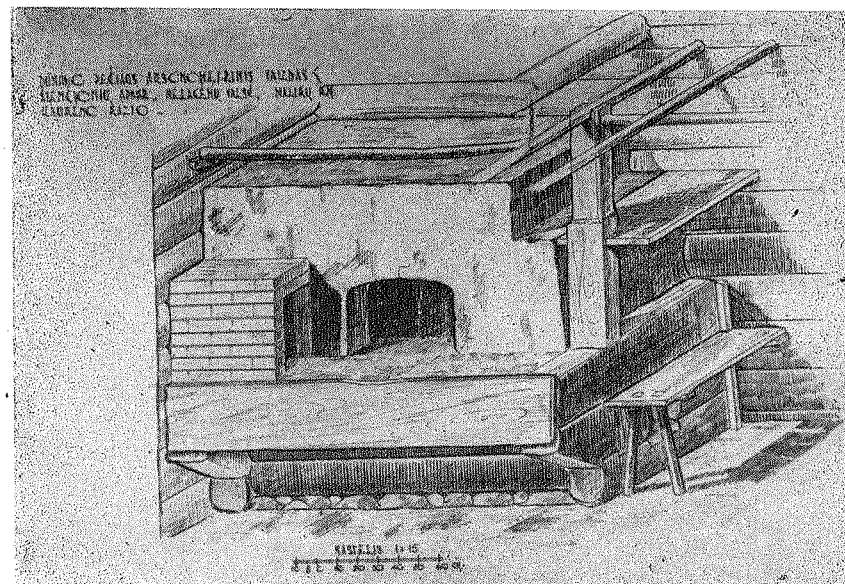
¹ В. С. Жиленас, Итоги этнографического изучения поселений и жилищ в северо-восточных районах Литовской ССР... 50.

² AES 32 (1), 1955.

³ KVDM Liaudies meno sk. archyvas, BI 6266.

molinė krosnis. Prie pečiaus šono buvo suolas, o korpuse — *puspečė*, kad patogiau būtų ant jo užlipti. Priekinė dalis irgi turėjo atsikišimą — *prieždą*, kuri buvo viename aukštyje su puspeče. Jų išorinė pusė buvo sutvirtinama stromomis lentomis. Anga uždaroma medine *pečiadangte*. Papečė buvo tuščia, čia žiemą buvo laikomos vištos; jos anga buvo uždaroma *varteliais*. Iki XX a. dūminės pirkios su plūktiniais pečiais išliko rytiniuose rajonuose tik kaip labai retos išimtyt vargingųjų valstiečių ar senelių namuose.

Vietoj plūktų pečių išplito nedegtų ar degtų plytų pečiai. Nuo XIX a. vidurio, kada paplito pečiai su kaminais, priekinė jų dalis įgavo priestatą



3 pav. Dūminės pirkios pečius
Ignalinos raj. Malikų k., Kazio Kaukėno

virš angos dūmams surinkti — *koptūra*. Iš koptūro buvo išvedamas *kaminas*, o koptūro priekyje ar šone pasirodė mažutės nišos smulkiems daiktams susidėti (4 pav.). Kaminas užstumiamas metaline *juška*¹. Kadangi Aukštaitijoje pečius yra pirkios kampe, o virš stogo kaminą reikia išvesti šelmenyje, tai kaminas tarp lubų ir šelmens eina nuožulniai. Šiuo atveju, kad tokia konstrukcija išsilaikytų, plytos mūrijamos ant lentos.

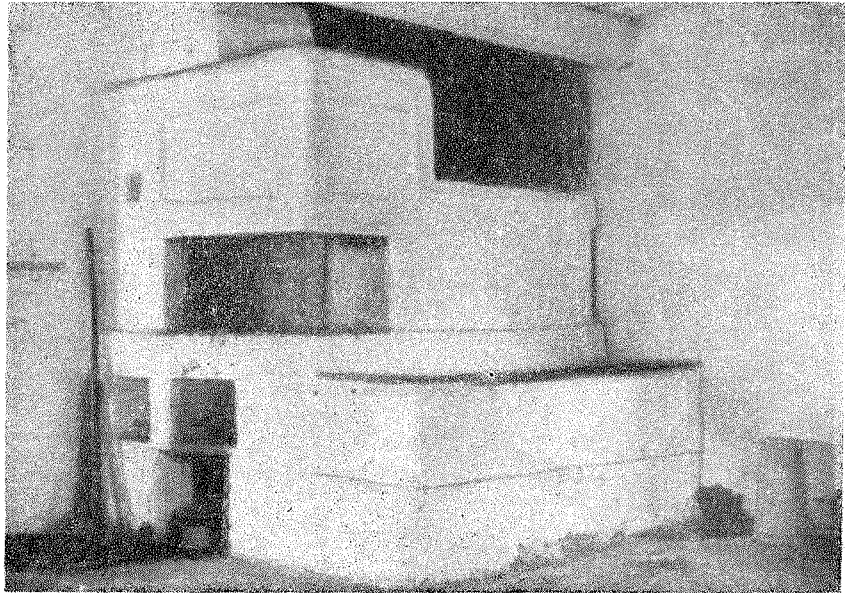
Jeigu minėtieji maistui gaminti įrenginiai buvo išplitę atskirose Lietuvos TSR dalyse ir siejasi su atitinkamomis etnografinėmis sritimis, tai *plytą* paplito visoje Lietuvos TSR teritorijoje.

Dabartinė kaime sutinkama miestietiško tipo plyta lietuvių liaudyje turi savo prototipą. XIX a. žemaičių troboje dar buvo toks įrenginys: netoli durų, vedančių į priemenę, prie sienos, iš nedegtų plytų ir molio buvo išmūrijamas maždaug 1 m³ lygiu paviršiumi paaukštėjimas, ant kurio buvo kūrenama ugnis. Šis įrenginys buvo vadinamas *kaminuku*². Jis būdavo įrengiamas lyg stalielis, vieną jo šoną pritvirtinant prie sienos, o kitą ant dviejų kojų. Tokiu atveju paviršius būdavo išklojamas plytų eile ir

¹ Pečiaus dalių bei kitų maistui gaminti įrenginių pavadinimų lietuvių liaudis turi žymiai daugiau. Siame straipsnyje pateikiami tik būdingiausi ir labiausiai paplitę terminai.

² J. Petrušis, Senoviška žemaičių troba.— GK, 1, 47 (1940) (Rietavo raj. Kvėdarnos apyl.); autoriaus 1950 m. užrašas Salantų raj. Užpelkių k.

apglaiستomas moliu¹. Verdama buvo katilą pasidėjus ant geležinių *pėdžių* arba pasikabinus ant mažo medinio vašo, pritvirtinto prie sienos. Katilo lankui užkabinti viršutinėje vašo dalyje buvo danteliai. Dūmai išeidavo pro palubėje įtaisytą *garinę*, arba *garvilkę*. Garinė būdavo išpinama iš vytelių ir iš abiejų pusių iškrečiama moliu; apatinė dalis buvo keturkampė ar apvali, į viršų susiaurėdavo ir išeidavo pro lubas truputį virš jų išsi-kišančia gerkle. Toliau dūmai išsisklaidydavo ant trobos ir išeidavo pro



4 pav. Pečius
Salčininkų raj. Kaziulių k., Juozo Banelio

čiukurus. Gerklė buvo užkemšama ant medinio koto iš skudurų padarytu kamuolio formos kamščiu. Užkišant gerklę, koto galas buvo atremiamas į durų staktoje įkaltą geležėlę.

Analogiškas įrenginys XIX a. buvo ir Užnemunės gyvenamųjų namų priemenėse, kur jis buvo vadinamas *kudmentu*, arba *kurmentu*. Dažniausiai jis buvo nejudomas, bet pasitaikydavo ir ant keturių kojelių kilnojamas. Katilas buvo kabinamas ant vaškaro. Tiek Žemaitijoje, tiek ir Užnemunėje tokių įrenginių iki šių dienų nebeiškilo, apie juos prisimena tik senieji žmonės. Šiose dviejose etnografinėse srityse praėjusiame šimtmetyje paplito plytos su *rinkiais* (*rinkėmis*), liaudyje vadinamos *kuknia*, *kuknele*, *mūraliu*, o Užnemunėje ir pietinėje Žemaitijos dalyje — *mašina*. Užnemunėje ir Žemaitijoje ir toliau išliko buvusioji garinė, tačiau ji buvo išplonų lentelių ir tarnavo tik garams išeiti. Žemaičių trobose tokios plytos buvo įrengiamos dvi: viena virtuvėje (*užpečinėje*), kita *priešininkėje*, esančioje antrame trobos gale ir skirtoje gyventi seniems tėvams, kai jie perduodavo ūkį vedusiam sūnui ar, rečiau, ištekėjusiai dukteriai, išsiimdavo sau išimtinę ir patys atskirai ruošdavosi maistą. Jeigu karšinių tėvų šeimoje nebuvo, tai priešininkėje gyvendavo įleisti įnamiai, už ką šie turėdavo padėti šeiminiškams vasaros darbų metu. Kaip minėta, dūmtraukiai iš plytų buvo suvedami į didįjį kaminą, tačiau senosiose trobose pasitaikydavo, kad jie virš lubų buvo išvedami tik apie pusę metro. Po I-jo pasaulinio karo administracija buvo įsakiusi apsaugai nuo gaisro iš-

¹ KVDM, BI 5936 (Salantų raj. Užpelkių k.).

vesti kaminus virš stogo, tad paskutiniai ankstesniųjų dūmtraukių likučiai išnyko.

Plytos Lietuvoje plito iš vakarinių rajonų į rytinius. Tai galima nustatyti pagal dabartinius jų pavyzdžius ir įvairių rajonų valstiečių pasakojimus. Rytiniuose rajonuose plytos pasirodė XX a. pradžioje, jų plitimas tebevyksta ir šiuo metu, o pačiuose rytiniuose ir pietrytiniuose rajonuose ir dabar galima rasti pirkių su vienu pečiumi, žinoma, jau nebe dūminiu.



5 pav. Pečius su plyta
Pandėlio raj. Ratkūnų k., Zakario

Plytos plito ir valstiečiams skirstantis į vienkiemius XIX a. antroje pusėje ir XX a. pirmoje pusėje, kadangi tokiais atvejais dažniausiai buvo statomi nauji pastatai, o perkeliant juos iš senųjų kaimaviečių, apšildymo sistema vis tiek būdavo naujai įrengiama, kartu įvedant ir ano meto patobulinimus. Rusiškieji pečiai ir toliau buvo statomi, tačiau jie susiaurėjo, nes ant jų jau nebuvo miegama. Plyta visada buvo įrengiama kartu su pečiumi. Buvo du plytos su pečiumi sujungimo būdai: ji buvo įrengiama prieždos vietoje (tokiu atveju papečės anga buvo perkeliama į pečiaus šoną) arba buvo pristatoma prie šono (5 pav.). Tačiau, ir pristatius plytą, ne iš karto viskas joje pradėdama virti: tradicija dar stipri, nors patys valstiečiai pripažįsta, kad maistas, paruoštas pečiuje, kvėpia dūmais, kadangi dūmai eina čia per puodus, sustatytus ant *pado*, arba *laito*, o ir malkų pečiui apkūrenti daugiau reikia. Pečiuje paprastai buvo gaminamas svarbiausias valgis — pusryčiai, o vasarą jo prieždos šone esančiame židinyje — ir vakarienė. Pastaruoju metu pastebima valstiečius atsisakant nuo maisto virimo pečiuje ir pereinant išimtinai prie plytos. Tai vyksta dėl dviejų priežasčių: laiko ir kuro ekonomijos.

Be pečiaus ir plytos, lietuvių valstiečių gyvenamuosiuose namuose pasitaiko dar ir šildomoji sienelė arba šildomoji krosnis (architektų dar vadinama stačiamalkiu pečiumi). Pirmoji būna konstrukciniu būdu sujungta su plyta, per joje esamas landas einą dūmai apšildo ir pačią sienelę. Šildomoji sienelė drauge ir pačią patalpą perskiria į dvi dalis. Iš pradžių likęs

tarapas būdavo užstatomas drabužių spinta, o praėjimas uždengiamas lovatiese, vėliau imta daryti lentinę pertvarą¹. Naujai atskirtoji, paprastai mažesnė, patalpa išimtinai skiriama miegoti. Prie šildomosios sienelės nuolat stovi suolas. Šildomoji sienelė yra stačiakampio plano, o šildomoji krosnis — kvadratinio plano, ji turi atskirą pakurą ir uždaramą nišą padėti norimam ilgiau išlaikyti šiltam maistui, džiovinti pirštinėms, kojinėms.

Nevienodos formos ir konstrukcijos Lietuvos kaime buvo ir pečiai duonai kepti. Aukštaitijoje duona buvo kepama tame pačiame rusiškojo tipo pečiuje, kuriame buvo verdamas ir valgis. Iš viso jo funkcijos aukštaičių valstiečių butyje buvo keleriopos: be maisto paruošimo, ant pečiaus dar miegodavo kas nors iš senesniųjų šeimos narių, ant pado, o taip pat pečiaus viršaus buvo džiovinami rankinėmis gėrnomis malti skirti grūdai, o papečėje žiemos metu buvo laikomos vištos.

Užnemunėje panašus įrenginys naudojamas duonai kepti ir vadinamas *krosnimi*, tuo tarpu kai kitose Lietuvos dalyse šiuo terminu pažymimas vien iš akmenų sukrautas pirties pečius. Užnemunėje krosnies korpusas stovi *šeimynstubėje*, o jos anga — virtuvėje. Užnemunės krosnims būdingas dar vienas bruožas, būtent, visu vieno šono ilgiu išmūrijamas suolelis atsėti, kurį apšildo juo einančios skylės. Kapsai šitokį šildomąjį suolelį vadina *suoliuku*, *pricu*, o zanavykai — *kakaliu*, *zelikiu*.

Nuo aukštaitiškojo savo forma ir konstrukcija žymiai skiriasi žemaitiškas pečius, kur jis vadinamas *duonkepiu*. Jei duonkepis yra gyvenamajame name, tai jo korpusas yra pastatytas prastajame jo gale, o anga išeina į didįjį kamina; kartais ir visas duonkepis gali būti kamine (naujesnėse tradicinėse trobose). Kiek siaurėjančiu į viršų korpusu Žemaitijos duonkepis primena jaujos krosnį. Konstrukcijos atžvilgiu jam būdinga viršutinė dalis, susidedanti iš dviejų sluoksnių, tarp kurių yra tarpai dūmams išeiti; tad čia dūmai iš pradžių patenka į pečiaus gale esančias skylės, išeina į viršutinę dalį ir pro dvi skylės (speltes), esančias virš angos, patenka į kamina.

Tarp vidutinių ir mažųjų Užnemunės ir pietinės Žemaitijos valstiečių XX a. pirmaisiais dešimtmečiais paplito kitas duonkepio variantas. Čia maistui gaminti skirtoje plytoje buvo įrengiama vieta ir duonai kepti. Tam tikslui plyta daroma didesnė negu paprastai, o jos apatinėje dalyje įrengiamas duonkepis. Toks duonkepis buvo pasirodęs ir centrinėje Lietuvoje, tačiau netrukus vėl išnyko, nes buvo nepatogus: anga buvo prie pat žemės, ir, kepama duona, šeiminkė buvo priversta labai lankstytis.

Vasaros metu maistas buvo ruošiamas kieme: puodai ar katilai buvo statomi ant akmenų, plytų, trikojo arba ant padarytos žemos plytos. Tose Žemaitijos sodybose, kur nėra kamino troboje, galima rasti atskirą nedidelį pastatėlį, vadinamą *numaliu*, arba *ublade*². Tarp dešimties kitų lietuvių sodybos pastatų ubladę aprašė ir S. Daukantas³. Ubladžių statymą Žemaitijoje reikia laikyti senos tradicijos liekana, kai sodyboje buvo nauja troba, o šalia dar egzistavo senasis namas. Tai rodo ir terminai: *numalis* — mažybinė forma nedideliam pastatėliui pažymėti, kilęs iš *numo*, o *ublade* buvo vadinama senojo namo pagrindinė dalis, kurioje buvo pakrautė. Ubladės ką kur Žemaitijoje buvo statomos ir XX a., nors nei savo išorine forma, nei statybinėmis konstrukcijomis jokio panašumo su senuoju namu jau nebeturėjo — išliko tik terminas ir statymo paprotys.

Kadangi etnografinėje literatūroje nėra nė vieno naujosios ubladės aprašymo, tai šia proga pateikiamas vienas jos pavyzdys, rastas Salantų raj. Rėžgalių k. valstiečio Kazio Stonkaus sodyboje (6 pav.). Ubladė, statyta II-jo pasaulinio karo metais, yra netoli gyvenamojo namo ir atsukta į jį savo įėjimu. Pastatėlio ilgis 4,7 m, plotis 3,5 m, sienų aukštis 2,2 m. Pama-

¹ Toks pirkios pertvėrimo procesas pastebimas Aukštaitijoje.

² Dėl ubladės ir kitų maisto paruošimo įrenginių terminų žr. K. Būga, Kalba ir senovė, 177—187.

³ Simanas Daukantas, Lietuvių būdas, 43.

tiniai rąstai padėti ant akmenų. Griaučiai iš nestorų rąstų, vertikaliai apmušti lentomis. Dvišlaitis stogas dengtas skiedromis (*skiedromis*). Asla plūktą iš molio, 10 cm pakilusį virš žemės. Durys, sukaltos iš vertikalių lentų, yra galinėje sienoje. Didžiąją ubladės dalį užima duonkepis. Jo pagrindas iš didelių akmenų, virš kurių eina eilė degių plytų. Šonai ir viršus plūkti iš molio tokiu būdu: iš lentų padaroma forma, kuri priplūkiama su spaliais maišyto molio; paskui iš oro pusės lentos nuimamos, o iš vidaus išdeginamos.



6 pav. Numalis, arba ubladė
Salantų raj. Rėžgalių k., Kazio Stonkaus

Dūmai išeina pro dvi speltes, esančias virš *pečangės*, kuri uždengiama skarda. Ubladėje kepama duona, vasarą verdamas valgis, o rudenį — jovalas. Be to, joje laikomi kai kurie namų apyvokos daiktai, naudojami gaminant maistą bei kepant duoną. Prie vieno ubladės šono padaryta 1,8 m pločio keturiais stulpeliais paremta *stoginė*, arba *nuolyda*, dengta skiedromis, skirta sudėti malkoms.

Nuo maisto paruošimo įrenginių formų priklauso ir namų apyvokos daiktų formos. Aukštaitikajame pečiuje valgiui virti vartojami dviejų formų indai: puodai, siaurėjančiu į apačią dugnu, ir *čigūnai* su dviem rankenėlėmis. Į pečių jie įkišami geležinėmis lenktomis *šakėmis*. Kad lengviau būtų įstumti puodus į pečių ir ne taip greit jie nudiltų, pasitaiko šakių, įtaisytų ant dviejų ratukų. Puodams kilnoti vartojamas ir paprastas drobės gabalas, turįs specialų pavadinimą — *puodkelė*. Kadangi keptuvė, vartojama pečiuje, neturi rankenos, tai ji kilnojama *čepela* (Varėnos raj.), arba *čepelnyku* (Svenčionių raj.). O keptuvę čia tenka dažnai vartoti aukštaitiškųjų pusryčių kasdieniniams didiesiems blynams kepti. Yra duomenų, kad lietuvių valstiečiai XIX a. valgiui virti vartojo namų darbo molinius puodus (jų forma buvo panaši į dabartinius fabrikinius, siaurėjančiu dugnu puodus) ir pailgas, aukštomis sienelėmis keptuves. Tokie puodai buvo atskiri rūgšties, atskiri prėskiems valgiams gaminti. Malkoms maišyti ir puodams pečiuje tvarkyti naudojama *kačerga*. Šakės, čepela ir kačerga — geležiniai įmoviniai prietaisai su mediniais kotais, visada stovi kampe prie pečiaus. Netoli

nuo pečiaus ant kaladės pastatytas arba ant grandinės pakabintas kibiras su vandeniu, šalia jo prie sienos ar durų staktos kabo puodukas. Visoje Lietuvoje vartojamos daugeliui tautų žinomos *pedžios*, *trikojis* (Zemaitijoje) arba *trinoška* — Aukštaitijoje. Būdingiausiu virtuvių indu Zemaitijoje reikia laikyti įvairaus dydžio ketaus katilus, kurie buvo patogiausi pakabinti, verdant ant vašo senosiose pakriautėse, o paskui ir kaminuose. Perėjo jie ir ant plytos. Kai kuriose Zemaitijos vietose ketaus katilai vadinami *variniais*, matyt, kada nors jie buvo gaminami iš vario.

Po I-jo pasaulinio karo kaimuose paplito įvairūs metaliniai emaliuoti, o vėliau ir aliuminiai indai, pritaikyti virimui ant plytų.

Kai kurie aukščiau išvardinti maisto paruošimo įrenginiai nesiriboja Lietuvos TSR teritorija. Zemaitiškasis kaminas su vašu ir kitais jo įrenginiais lygiai tiek pat būdingas ir vakarinės Latvijos TSR dalies tradiciniams gyvenamiesiems namams (ten jis vadinamas *dizais skurstenis*, *mantelskurstenis*¹). Įdomu pažymėti, kad kamino paplitimas Lietuvoje eina šiaurine jos dalimi beveik iki pat šiaurrytinių rajonų; tą patį reiškinį pastebime ir Latvijoje: ten jis būdingas Kuršui, bet nusitęsia iki pat pietrytinių rajonų, pavyzdžiui, dar galima rasti ir Aknystės rajone (čia jis vadinamas *skursteniu*). Kitas įrenginys, siejamas su Zemaitija su Kuršu, yra duonkepis, kuris sutampa išorinėmis formomis, konstrukcija ir vieta (korpusas kambaryje, o anga kamine). Zemaičių duonkepio speltės dūmams išeiti ten irgi vadinamos *speltes*. Tik pietiniame Kurše duonkepiams turi vieną lokalinį elementą: šonuose čia įmūrytos geltonos ar žalios spalvos puodukai, skirti padidinti šildomajam paviršiui.

Kamino ir duonkepio kilmę etnografams, tiriantiems lietuvių ir latvių gyvenamųjų namų istoriją, teks išaiškinti, pritraukiant ir kitų tautų palyginamąją medžiagą. Tikriausiai šiuos įrenginius reikia laikyti bendros kilmės, o ne skolintais vienais iš kitų. Kaminas buvo ne tik Zemaitijoje, Kurše, bet ir centrinėje Europoje: Čekijoje, šiaurinėje Slovakijoje, pietrytinėje Lenkijoje. Kol kas dar neaišku, yra ar ne tarp pabaltiškojo ir centrinės Europos kamino koks nors genetinis ryšys.

Aukštaitijos pirkių pečius savo konstrukcija ir plačiu buitiniu panaudojimu analogiškas rytinių slavų tautų pečiui, o patį terminą lietuviai yra pasiskolinę iš slavų. Šitokios formos pečių randame ir rytinėje Latvijoje — Latgaloje. Aukštaitiškojo tipo pečiaus pasirodymo laikas Lietuvoje dar nenustatytas. Visas aukštaičių ir baltarusių prie pečiaus vartojamų namų apyvokos daiktų kompleksas irgi bendras.

¹ Pora gyvenamųjų namų su kaminais yra atvežta į Latvių liaudies buities muziejų Rygoje. Zr. Valsts Brīvdabas muzejs, 22—25, 105—107, Rīga, 1950.

VALSTIEČIŲ SAUSUMOS SUSISIEKIMO PRIEMONĖS XIX—XX a.

S. BERNOTIENĖ

Tradicinių susisiekiimo priemonių raidos, jų sritinių ypatumų atsiradimo bei išnykimo priežasčių, tų ar kitų susisiekiimo priemonių ribų etnografinis ištyrimas gali daug patarnauti, sprendžiant lietuvių liaudies materialinės kultūros istorijos, etninės istorijos, jos kultūrinių ryšių su kaimyninėmis tautomis klausimus.

Lietuvių liaudies tradicinių sausumos susisiekiimo priemonių tyrimas juo labiau aktualus šiuo metu, kada kolūkiniame Tarybų Lietuvos kaime vis daugiau susisiekiimui naudojamos mašinos, kurios daugeliu atvejų jau spėjo pakeisti arklius. Dėl to, kalbėdami apie lietuvių liaudies tradicines sausumos susisiekiimo priemones, turime galvoje ikitarybinį laikotarpį, kada pagrindinis valstiečių susisiekiimas vyko arkliais.

Susiekiimas arkliais, atsižvelgiant į skirtingų priemonių bei pakinkymo būtų panaudojimą, buvo žiemos ir vasaros. Pagal savo paskirtį arklių susisiekiimo priemonės skirstomos į darbinės ir išėigines. Pakinktai kaip ir susisiekiimo priemonės taip pat skirstomi į darbinius ir išėiginius.

VASAROS SUSISIEKIMO PRIEMONĖS

Darbiniai ratai. Valstiečių sausumos susisiekiimo pagrindinė priemonė buvo ratai. Ratus randame minint jau XIII a. kronikose, kur nurodoma, kad jais vežama medžiaga pilių statybai, akmenys, žvyras, rąstai, o karo metu — ratuose vežami sužeistieji ir karo grobis. Ratai naudojami ir pirklių prekių pervežimui. XVI a. dokumentai liudija buvus Lietuvoje jau gana tobulą susisiekiimą ratais. Minimi baudžiauninkų valstiečių ratai ir puošnios dvarininkų karios. Pavyzdžiui, Gvagnini rašo, kad prūsų ratai lengvi, visiškai be geležies, suvaržomi mediniais kyliais arba surišami vycių rinkiais; tekiniai išlenkiami iš vieno medžio¹. Lietuvos Statutas tokius ratus vadina paprastais valstiečių ratais.

Baudžiaivos laikotarpiu valstiečiai turėjo atlikti dvarininkams daug įvairių baudžiavinių prievolių: vežti medžiagą statybai ar prie upių plukdymui, nuvežti dvarininko grūdus, linus ir kitas prekes į didžiuosius miestus — Vilnių, Kauną, Tilžę, Karaliaučių, Klaipėdą, Rygą, Liepoją. Tai rodo, kad to meto valstiečių ratai buvo pakankamai stiprūs.

Būdavo naudojama tiek vienas, tiek ir pora arklių. Lietuvos Statutas taip pat mini ir vienkinkius ir porinius ratus. Daugiau, reikia manyti, buvo naudojami vienkinkiai ratai. Atliekant įvairias prievoles dvarininkams, vežamasis kėkis priklausė nuo baudžiauninko ratų dydžio ir arklio gerumo: kuo geresnis arklys ir didesni bei stipresni ratai, tuo didesnis vežimas būdavo prikraunamas. Valstiečiai nebuvo suinteresuoti turėti stiprius didelius ratus, o atvirkščiai, ratus dirbdavo kuo mažesnius ir važiuodavo vienu

¹ A. Fischer, Etnografia dawnych Prusów, 20, Gdynia, 1937.