

KURŠIŲ NERINGOS ŽVEJŲ GYVENAMIEJI NAMAI

I. BUTKEVIČIUS

Kuršių Neringa — tai pusiasalio juosta tarp Kuršių marių ir Baltijos jūros. Mūsų respublikai priklauso šiaurinis tos juostos galas, apie 60 km ilgio. Lietuvai priklausančioje Kuršių Neringos teritorijoje yra penkios žvejų gyvenvietės: Nida, Preila, Pervalka, Juodkrantė ir Smiltynė; visos išsidėsčiusios Kuršių marių pakraštyje.

Šio darbo svarbiausias tikslas yra pateikti Kuršių Neringos žvejų gyvenamųjų namų analizę, atkreipiant dėmesį į jų planą ir išorinį apipavidalinimą; išryškinti kai kurias pačių gyvenviečių ypatybes.

Žvejų gyvenvietės. Kalbant apie Kuršių Neringos žvejų gyvenvietes, pirmiausia reikia pažymėti skirtingą jų išplanavimo pobūdį, priklausantį nuo vietovės bei reljefo ypatybių. Nidoje pagrindinė gatvė eina lygiagrečiai Kuršių marių pakrantės, sodybos išsidėsčiusios iš abiejų gatvės pusių. Be to, Nidoje yra dar trys mažesnės gatvelės, užstatytos iš abiejų pusių namais: tų gatvelių kryptis statmena pagrindinei gatvei. Panašus išplanavimas yra ir Juodkrantėje.

Preila ir Pervalka mažesnės gyvenvietės, todėl jų išplanavimas dar paprastesnis: Pervalkoje vienintelė gatvė eina lygiagrečiai Kuršių marių krantui, iš abiejų gatvės pusių — žvejų sodybos; Preiloje gatvė eina tik tarp sodybų ir miško.

Apskritai imant, visi Kuršių Neringos žvejų kaimai yra gatvinių tipo. Kaimą sudarantieji gyvenamieji ir ūkiniai pastatai yra prisišlieję prie vienos ar abiejų gatvės pusių. Rytinius kaimų pakraščius (Nidos net ir pietinį) skalauja marių vanduo, o vakaruose kaimus siekia pušynai su kopomis. Tuo būdu, susidaro įspūdis, kad žvejų kaimai yra įsprausti į siaurą 100—150 m juostą tarp Kuršių marių ir kopų.

Remiantis 1956 m. etnografiniais tyrinėjimais, nustatyta, kad Nemuno deltos žvejų kaimai: Mingė, Šyša ir Pakalnė (visi Šilutės raj.) taip pat priskirtini gatvinių kaimų tipui, tačiau jų gatvė, kuri skiria kaimą į dvi dalis, atstoja upė. Būdinga tai, kad šiuose kaimuose per upes tiltų visai nėra; susisiekimui naudojamos valtys.

Kuršių Neringos žvejų kaimams būdingas jūros pakraštyje išsitiesęs tinklų laukas, kur kiekviena sodyba pagal savo šeimos narių skaičių ir pajėgumą iki kolektyvizavimo turėjo plotą tinklams džiovinti. Visas laukas nusmaigstytas kuoleliais, tarp kurių lygiagrečiai su jūra eina tarsi gatvės praėjimai. Kiekvienai žvejo šeimai priklausė atitinkamas kuolų arba praėjimų skaičius, kuris paveldėjimo keliu pereidavo iš kartos į kartą. Tinklams kabinti kuolai buvo išraižyti atskirais šeimų ženklais arba raidėmis. Dabartiniu metu minėti tinklų laukai priklauso žvejų artelei, o praėjimai pakirstomi pagal brigadas.

Sodybos pastatai. Pagrindiniai žvejų pastatai sodyboje yra gyvenamasis namas ir tvartas. Sodybos plotas nėra griežtai apribotas; pastatai savo

ilgąją, ašimi stovi atkreipti į Kuršių marias, netoli nuo kranto. Dominuojantis visose žvejų sodybose yra gyvenamasis namas. Tradiciniai žvejų namai daugiausia atsukti galu į gatvę. Priešais gyvenamąjį namą arba vienoje linijoje su juo stovi tvartai, kurių viename gale įrengta atskira patalpa — kamara tinklams laikyti. Aplink namą yra daržai, paprastai aptverti senais nenaudojamais tinklais (1 pav.).

Nida, Preila ir Pervalka savo statybos pobūdžiu yra vieningos, tačiau Juodkrantė, būdama arčiau Klaipėdos, XX a. savo išvaizdą keitė pagal



1 pav. Gyvenamieji namai

Nida, E. Rademacherio

miesto poreikius. Joje dauguma namų — vilų tipo; tik tai pietinis žvejų gyvenamas Juodkrantės galas išlaikė tradicinių namų formas. Panašūs yra ir Nemuno deltos žvejų gyvenamieji namai.

Žvejų gyvenamieji namai turi savitą pobūdį tiek išorės, tiek plano atžvilgiu. Žvejų namų formavimuisi šiek tiek įtakos turėjo žemaičių ir vokiečių namai. Iš vokiečių žvejai pasisavino statybos techniką; iš žemaičių — kai kuriuos vidaus plano elementus, čiuokurinę stogo formą ir puošybinius elementus. Tačiau daugiausia žvejų namų planą ir išorinę puošybą apsprendė vietinės sąlygos. Savitas namų planas išaugo ir iš ekonominių sumetimų, susijusių su kaimų, kaip vasarviečių, funkcijomis, nes Kuršių Neringos žvejai dalį arba net ir visą gyvenamąjį namą vasaros metu išnuomodavo vasarotojams. Siekiant pritraukti pas save daugiau vasarotojų, namo išorė buvo puošiamą, vidus atitinkamai išplanuojamas. Ilgainiui tai virto tradicija. Kuršių Neringoje gyvenamųjų namų nuomojimo praktika tęsėsi iki pat II-jo pasaulinio karo. Pokariniu metu Kuršių Neringoje vasarotojų nebuvo, o išlikusiuose gyvenamuosiuose namuose apsigyveno naujai atsikėlusieji žvejų šeimos.

Gyvenamųjų namų išplanavimas ir panaudojimas. Žvejų tradicinių namų planas dažniausiai iš dviejų galų: šeimos ir svečių, kuriuos skiria namo centre skersai einąs neplatus (apie 2 m) koridorius.

Viename namo gale yra virtuvė ir trys kambariai, t. y. namo galas padalytas į 4 dalis. Analogiškai išplanuotas ir antrasis namo galas. Toks namo planas vadinamas «dviejų pilnų galų» planu. Jis randamas Nidoje,

Preiloje, Pervalkoje. Tačiau daugumos gyvenamųjų namų planai yra dviejų galų, kurių vienas nepilnas. Tuo atveju nepilnajame gale yra tik dvi patalpos, vadinamos kamaromis. Be minėtų, yra namų su vienu galu ir šalia jo koridoriumi. Šitokio plano namų žymiai mažiau.

Remiantis Lietuvos TSR Mokslių akademijos Istorijos instituto 1956 m. etnografinės ekspedicijos praveista Preilos ir Pervalkos kaimuose gyvenamųjų namų statistika, nustatyta, kad Preiloje iš 27 gyvenamųjų namų 19 namų yra tradicinio išplanavimo; jų tarpe 4 — dviem pilnais galais, 9 — dviem galais, kurių antrasis nepilnas, ir 6 — vienu galu. Kiti namai yra naujesni, statyti pagal Klaipėdos miesto Statybos valdybos projektus; Pervalkoje iš 21 gyvenamojo namo tradicinių yra 17; jų tarpe 2 — dviem pilnais galais, 14 — dviem galais su antru nepilnu galu ir vienas — vienu galu. Kiti 4 namai yra statyti pagal Klaipėdos miesto Statybos valdybos projektą.

Tradicinių gyvenamųjų namų aukštas gyventi nenaudojamas; ant jo dažniausiai sudedami seni nereikalingi daiktai, tinklai ir kt. Laiptai į aukštą yra koridoriuje, po jais padaromas sandėliukas.

Virtuvė paprastai yra arčiau koridoriaus. Tame kampe, kur virtuvė susisiekiama su visais kitais tame gale esančiais kambariais, stovi baltų glazūruotų koklių plyta su duonkepiu pečiuimi; prie lango priešais plytą visuomet stovi stalas. Šalia plytos būna baltai nudažytos lentynėlės arba bufetukai sudėti indams ir smulkiems virtuvės reikmenims. Už virtuvės yra gražiai sutvarkyta patalpa, kuršiškai vadinama *magia istuba* (mažoji stuba). Jos viduryje stovi stalas, apdengtas pirkutine staltiese, aplink jį kėdės, viename pasienyje lova, kurioje miega kas nors iš šeimos narių. Greta šios yra antras gražiai sutvarkytas kambarys, vadinamas *diža istuba* (didžioji stuba), nors didumo atžvilgiu jis vienodas su pirmuoju. Jo centre stovi stalas, apdengtas irgi pirkutine staltiese, aplink stalą kėdės. Viename pasienyje stovi lova, kitame — spinta drabužiams, kai kur dar yra bufetas arba komoda sudėti smulkesniems drabužiams bei audiniams. Mažoji ir didžioji istubos apšildomos kokliniais stačiamalkiais pečiais, kartais tik vienu stačiamalkiu, kuris pakuriamas iš mažosios istubos.

Ketvirtoji patalpa šiame gale yra *pristubė*. Ji yra greta virtuvės, tarp didžiosios istubos ir koridoriaus. *Pristubė* dažniausiai eina miegamojo funkcijas, todėl joje visuomet yra po dvi lovas. *Pristubė* apšildoma šildomąja sienele, kuri betarpiškai sujungta su virtuvės plyta.

Antrajame gale analogiškas išplanavimas yra tik namuose su dviem pilnais galais, tačiau daugumos namų, kurių antrasis galas nepilnas, būna tame gale tik dvi patalpos, vadinamos *kamaromis*; jos anksčiau vasaros metu būdavo išnuojamos vasarotojams, žiemą jose buvo laikomos bulvės ir kitos daržovės.

Dviejų pilnų galų namo pavyzdžiu galima imti J. Pileikio namą Nidoje; dviejų galų su antruoju nepilnu galu — Marijos Pičienės Nidoje; vieno galo — Henretės Sakutienės Preiloje (2, 3, 4 pav.).

Išplanavimo atžvilgiu nuo tradicinių namų skiriasi naujieji namai, pastatyti 1935—1944 m. laikotarpiu pagal Klaipėdos miesto Statybos valdybos projektus. Projektų pagrindu buvo paimti tradiciniai dviejų galų namai, padarant juose atitinkamus pakeitimus (5 pav.). Šiuose namuose koridorių jau neskyrė namo pusiau, o ėjo tikta: per pusę namo. Vienas namo galas buvo dalinamas ne į 4, bet į 3 dalis: virtuvę ir du kambarius, kurių vienas buvo didelis, užimęs tiek pat vietos, kiek visas kitas kambarys drauge su virtuve. Antrojo galo išplanavimas liko tradicinis. Laiptai į viršų dažniausiai buvo koridoriaus kampe. Viršuje įrengiamos mansardos; čia yra net 4 kambariai. Šio tipo namuose buvo maksimaliai išnaudojamas visas plotas, kad daugiau būtų galima patalpinti vasarotojų.

Vasaros metu žvejai neretai visą gyvenamąjį namą išnuomodavo vasarotojams, o paties žvejo šeima išeidavo gyventi į senąjį namą. Kartais šeima apsigyvendavo prie tvarto įrengtame sandėliuke.

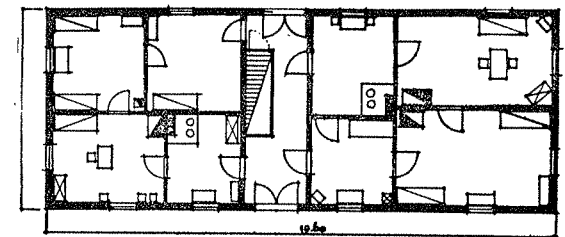
Tarybinės santvarkos metais, nebesant išnuojimo praktikos, gyvenamieji namai Kuršių Neringoje naudojami tik pačios žvejų šeimos reikams.

Vietinių žvejų šeimos dažniausiai užima visą namą. Pagrindiniai jų šeimos gyvenamieji kambariai yra pilnajame namo gale, o nepilnajame gale esančios dvi kambaros ir dabar naudojamos sandėliukais: vienoje jų sukrauti tinklai bei namų apyvokos daiktai, kitoje — maisto produktai ir daržovės.

Po karo be šeiminių likę gyvenamieji namai buvo atiduoti žvejų artelei ir juose apsigyveno po 2—3 atsikėlusiuji po karo žvejų šeimos. Šiuo atveju namas dažniausiai pasidalijamas tokiu būdu: dvi šeimos gyvena pilnajame, trečioji — nepilnajame namo gale. Tokiu būdu visoms šeimoms atitenka po du kambarius (6 pav.).

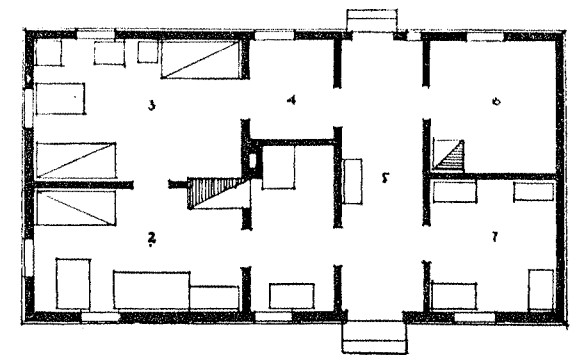
Kylant žvejų arteles narių ekonominei gerovei, keičiantis jų buitiniais bei kultūriniais poreikiams, keičiamas atskirų kambarių įrengimas, svarbiausia apšildymo sistema. Ryšium su tuo, kad viename name kartais laikinai gyvena po keletą šeimų, atitinkamai įrengiamos ir virtuvės. Buvusioji virtuvė ir už jos esąs kambarys atitenka vienai šeimai. Kitose patalpose įrengiamos naujos virtuvės, pastatant jose atskiras plytas.

Žvejų namų vidaus sienos ištinuotos ir išdažytos arba tapetuotos, lubos išdažytos baltai, grindys raudonai. Pagrindiniai gyvenamajame žvejų name baldai — lovos, spintos, stalai, bufetai, kėdės — dažniausiai yra fabrikinės gamybos. Būdinga, kad vietinių gyventojų namuose lovatiesės, staltiesės, užuolaidos, takeliai be



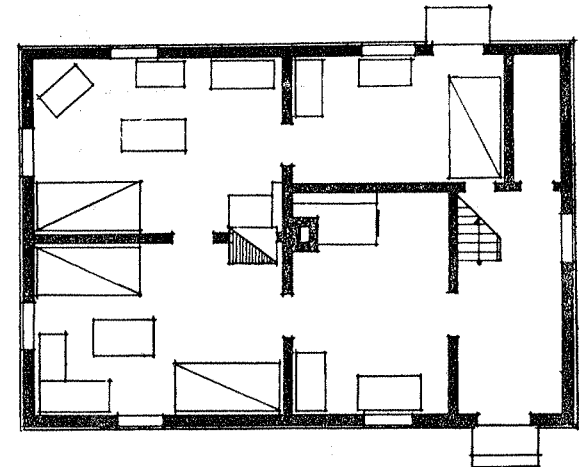
2 pav. Dviejų pilnų galų žvejo gyvenamojo namo planas

Nida, J. Pileikio



3 pav. Dviejų galų su vienu nepilnu gyvenamojo namo planas

Nida, M. Pyčienės



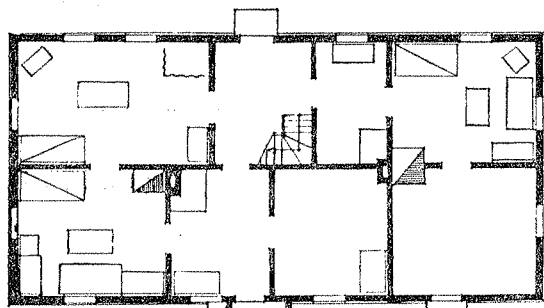
4 pav. Vieno galo gyvenamojo namo planas

Preila, H. Sakutienės

išimties yra pirktiniai. Namų darbo audiniai sutinkami labai retai. Taip yra todėl, kad Kuršių Neringos žvejų kaimuose namų audimo pramonė visiškai nebuvo vystoma.

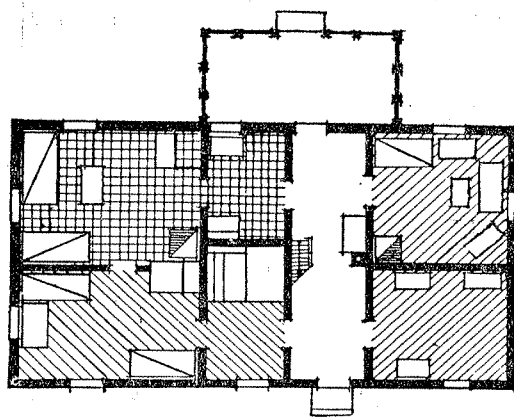
Balduose, o taip pat ir užtiesaluose vyrauja tamsiai žalia spalva. Be to, namų vidų puošia glazūruotų, dažniausiai tamsiai žalios arba rudos spalvos koklių pečiai. Vidaus durys dažytos baltai arba šviesiai mėlynai. Koridoriaus grindys ir laiptai į viršų dažyti ruda spalva.

Gyvenamųjų namų išorinė architektūra. Kuršių Neringos žvejų namai turi savitą bruožų ir išorinėje architektūroje. Žvejų gyvenamieji namai mediniai, statyti iš gulsčių keturkampių rąstų, kurie kampuose suleidžiami į *stulpą*. Tokia sienų statymo technika Lietuvoje sutinkama tik buvusiam Klaipėdos krašte, o labiausiai ji yra išplitusi Kaliningrado srityje. Namų sienos apmuštos vertikaliai arba horizontaliai einančiomis lentomis, nudažytos ruda spalva. Gyvenamieji namai dengiami čerpių arba nendrių stogu; stogo forma daugiausia dvišlaitė (7 pav.), tačiau senesniųjų namų stogai yra buvę laužti ketušlaičiai su čiukurais galuose (8 pav.). Namų su ketušlaičiu laužtu stogu yra tik Nidoje. Čerpių stogais namų daugiausia yra Nidoje, Preiloje ir Juodkrantėje, tuo tarpu Pervalkoje vyrauja nendrių stogai. 1956 metais, remiantis MA Istorijos instituto etnografinės ekspedicijos sudaryta statistika, Preiloje buvo 22 gyvenamieji namai čerpių ir 5 namai nendrių, vietinių žvejų tarpe vadinamų *triušų*, stogais; Pervalkoje — 14 gyvenamųjų namų nendrių stogais ir tik 4 namai čerpių stogais.



5 pav. Namų, statyto pagal Klaipėdos Statybos valdybos projektą, planas

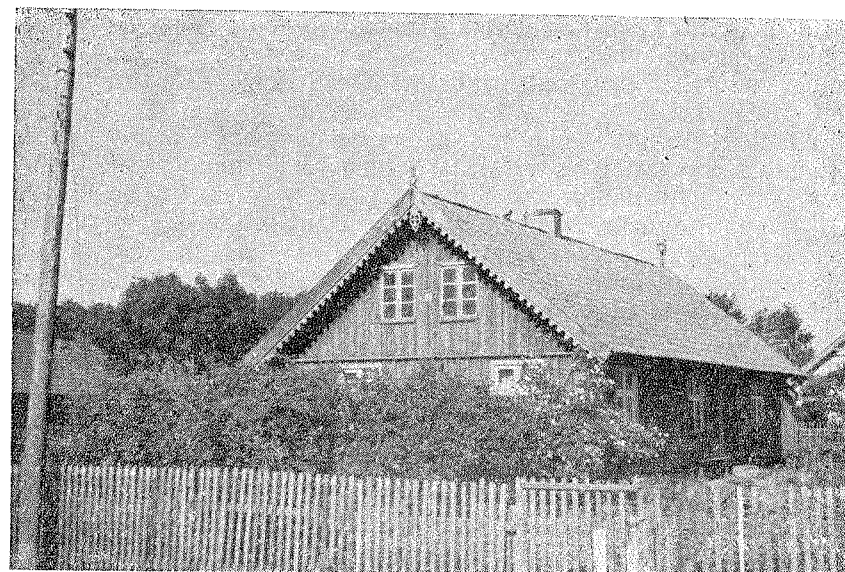
Preila, M. Kubiliaus



6 pav. Dviejų galų namo planas (dabar gyvenamas 3 šeimų)

Statybinė medžiaga — rąstai ir nendrės, buvo gabenama iš kitur, nes Neringoje miškas gana smulkus ir statybai netinkamas. Marių pakraštyje palei gyvenvietes menkai teauga ir nendrės, todėl nendrės buvo atvežamos iš kitos Kuršių marių pusės, o miško medžiaga iš Kintų miško (Šilutės raj.).

Stogų galai užkalami vėjalentėmis. Dvišlaičių stogų galuose susidariusios trikampės plokštumos frontonai užkalami vertikaliai lentomis su vertikaliomis juostelėmis, uždengiančiomis lentų siūles. Langų kiekviename namo šone dažniausiai būna po 3—4, galuose — po 2. Langai esti 3—4



7 pav. Gyvenamieji namai

Nida, M. Pyčienės



8 pav. Gyvenamieji namai laužtu čiukuriniu stogu

Nida, J. Pileikis

stiklų, dažniausiai su filinginėmis langinėmis. Durys į namą dažniausiai dvejios — iš abiejų jo šonų. Prie pagrindinio įėjimo pristatomos verandos tipo gonkelės. Jos neaukštos, bet plačios. Gonkelės uždaros ir įstiklintos, dvišlaičių stogeliu. Gonkelės verandų pobūdį įgavo ryšium su vasarotojų poreikiais — esant lauke blogam orui praleisti verandoje laiką. Tuo tikslu jose įrengti suolai ir jų vidus išdažytas. Kad į gonkelės-verandas patektų daugiau saulės šviesos, jos statomos pietiniame namo šone; kur namo kryptis nepatogi įrengti gonkelėms-verandoms pietų pusėje, jos įrengiamos vakariniame namo šone; jos visai nestatomos šiauriniame namo šone. Nidoje yra verandų, pristatytų prie galo tų namų, kurie ilgąja savo ašimi atsukti į pietus ir yra prie gatvės. Tuo atveju, kada gonkelės-verandos pristatytos namo gale, šoninis įėjimas būna tik vienas, nes antrąjį atstoja durys iš verandos. Galinės verandos esti paprastai namuose, statytuose pagal Klaipėdos miesto Statybos valdybos projektus.

Be minėtųjų, Nidoje yra suporintų tradicinio išplanavimo namų. Tokie namai nepilnaisiais galais suremiami vienas su kitu, jų stogai sujungiami. Stogų medžiaga ir ornamentika būna skirtinga. Suporinti namai turi atskirus įėjimus. Šio tipo namai atsirado šeimų skaldymosi išdavoje. Tuo metu, kai žvejo du sūnūs, sukūrę atskiras šeimas, pradėjo atskirai gyventi, reikėję turėti ir atskirą namą. Tame pačiame sklype vienoje linijoje su senuoju namu buvo pastatomas naujas, galu suremtas su pirmuoju. Vienam iš vaikų atitekdavo senasis namas, kitam — naujasis (pavyzdžiui, Rademacherio ir Engliano namai Nidoje).

Kuršių Neringos žvejai namų statybą meistrus kviesdavosi iš Kintų kaimo, Šilutės raj. Kintų meistrai statydavo namus ne tik Kuršių Neringos, bet ir Nemuno deltos žvejams. Todėl tiek išorine forma, tiek ir vidaus išplanavimu Kuršių Neringos žvejų namai panašūs į Nemuno deltos žvejų namus, tik Neringoje jie turtingiau ornamentuojami.

Gyvenamųjų namų ornamentika. Savo ornamentika Kuršių Neringos žvejų namai patraukia į save ypatingą dėmesį. Puošybiniai elementai daugiausia koncentruojami namo frontonuose. Frontonai, esant dvišlaičiams stogams, yra atidengti, todėl čia daugiausia laisvos vietos papuošimui. Patys frontonai, dažniausiai statmenai užkalti lentomis, sudaro statmenų juostų raštą. Pagrindiniai Kuršių Neringos žvejų namų puošybos elementai yra stogų galų lėkiai, arba arkliukai, ir ornamentuotos vėjalentės. Be to, labai įdomiai apipavidalinama čerpių stogo apačia. Panaudojus tik truputį išpaušytą lentą, sudaromas paprastas, bet gražus čerpių stogo karnizas. Taip pat įvairiai ornamentuojami (profiluojami) stogo gegnių galai ir juos dengianti lenta.

Iš visų Kuršių Neringos žvejų namų ornamentų turtingiausi ir įvairiausi yra lėkiai, arba arkliukai, vietos tarpe vadinami *geiveliais*.

Naujausioje literatūroje¹ lėkiai skirstomi į 3 pagrindines grupes: porinius, pavienius ir mišrius. Poriniai lėkiai susidaro, pratešiant vėjalentes ir jų galus atitinkamai išpauštant (9 pav., e); pavieniai lėkiai daromi iš atskirai prie stogo kraigo pritvirtintų lentų (9 pav., a, b, c, d); mišrūs lėkiai, kai sujungiami abudu pirmieji tipai (9 pav., f).

Kuršių Neringoje galima pamatyti visų trijų tipų lėkius. Nemaža būna mišriųjų lėkių, vaizduojančių žuvėdrų, briedžių ragų, pažabotų arklių galvų, povų galvų ir t. t. siluetus; tarp jų viduryje iškyla lėkis, ornamentuotas augaliniais motyvais: lelija, tulpė, stilizuoti paparčio, šermukšnio lapai ir t. t.

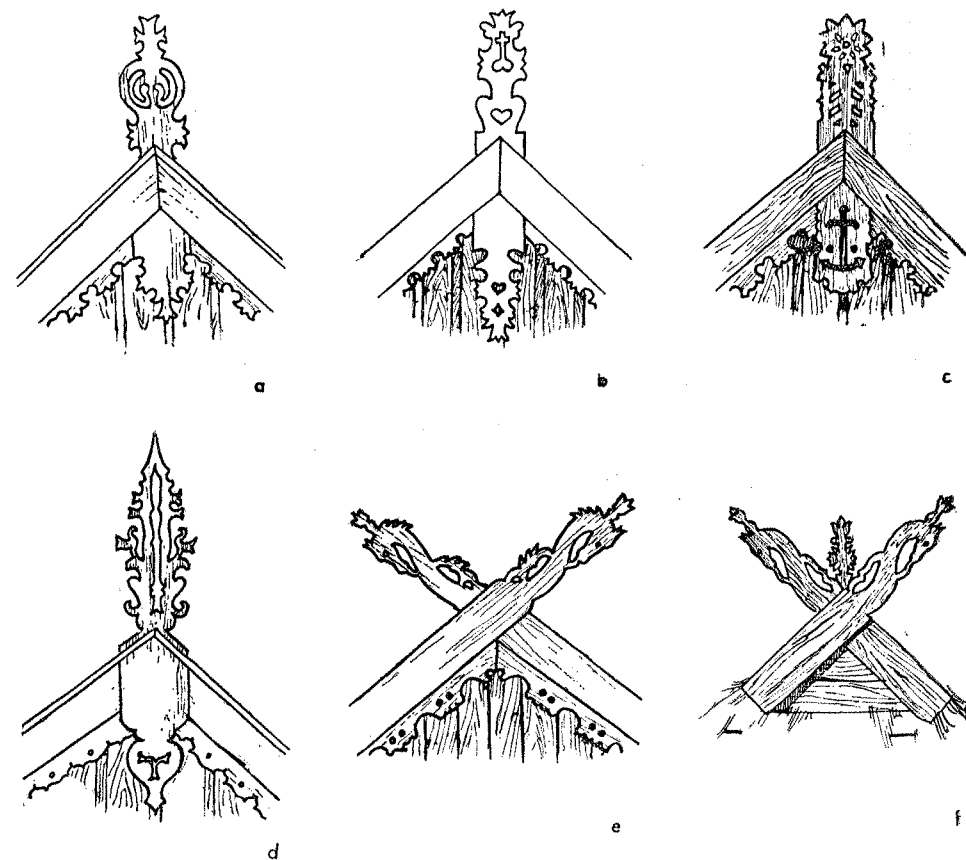
Poriniai ir mišrūs lėkiai dažniausiai esti ant laužtų keturšlaičių čiukurinių stogų. Antai, Nidoje J. Pileikio namo stogo galuose čiukurai užbaigiami stilizuotomis arklių galvomis (10 pav.).

¹ A. Spelskis, Miestų sodybinės statybos architektūra, 133, Vilnius, 1955.

Apskritai, iš porinių lėkių motyvų daugiausia yra paplitusios stilizuotos arklių galvos, iš čia lėkis gavo ir pavadinimą — *arkliukai*, *žirgeliai*. Tokių motyvų galima pamatyti ir ant žvejų ūkinių pastatų: tvartų, net svirnų (pavyzdžiui, Jurgaitienės svirnas Vorusnėje, Šilutės raj.).

Tenka pastebėti, kad arklių motyvas ant namų stogo galų pažįstamas ne vien Kuršių Neringos ir Nemuno deltos žvejams. Jis XIX a. plačiai buvo paplitęs Žemaitijoje ir iš dalies Užnemunėje.

Nykstant keturšlaičiams Lietuvos TSR pajūrio žvejų namų stogams ir jų vietoje vis labiau įsivyraujant dvišlaičiams, kraigų galai vis



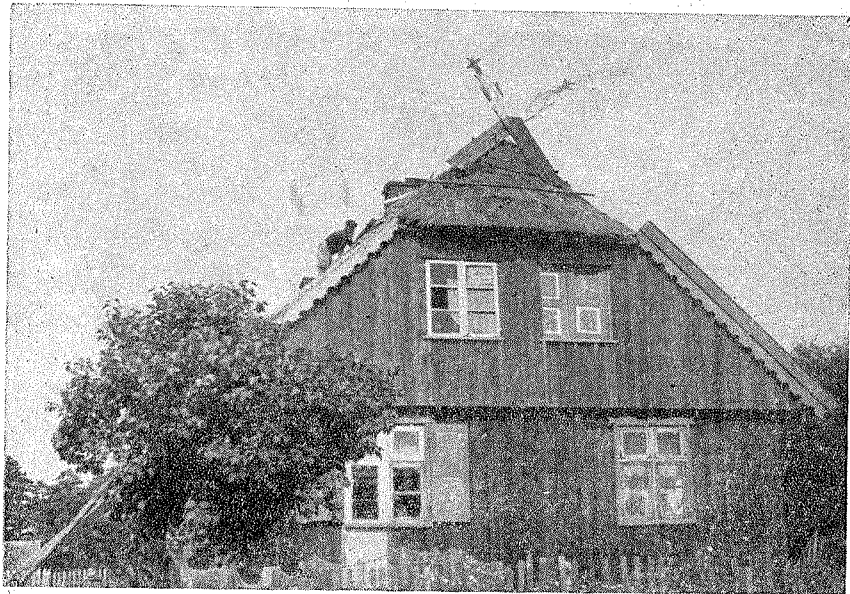
9 pav. Stogų lėkiai: a — pavienis (Preila), b ir c — pavieniai (Pervalka), d — pavienis (Nida), e — porinis (Nida), f — mišrus (Nida)

dažniau užbaigiami pavieniais lėkiais, vaizduojančiais įvairius minėtus augalus; įvedami lėkiai inkaro formos, o dažniausiai augaliniame lėkyje išpaušamas inkaras arba apatinėje lėkio dalyje įvedamas inkaro motyvas. Neretai lėkyje išpaušiami namo pastatymo metai ir savininko inicialai. Greta augalinių motyvų įvedami stilizuoti paukščiai, dažniausiai gervės, kartais net žuvis. Kuršių marių žvejai dažnai namų lėkius pakartodavo laivų viršustiebyje.

Lėkių motyvai be galo įvairūs, nesikartojantys, vaizdžiai pasakoja apie liaudies meistrų išradingumą, jų meninį skonį ir saiko pajautimą.

Kyla klausimas, iš kur stogo galų užbaigime galėjo atsirasti tokie turtingi ir įvairūs lėkiai? Čia reikėtų pažvelgti ir į lietuvių liaudies dvasinę kūrybą. Liaudies padavimuose arklių galvos pastoges gina nuo ligų,

skurdo, gaisro ir apskritai nuo viso pikto. Viena liaudies legenda pasakoja, kad piktosios dvasios, lėkdamos pro gyvenamą namą, tikrai užsuktų į jį, jeigu ne arklių galvos, ant kurių jos gali tiksliai nutūpti pailsėti, ir įeina tiksliai į tokius iš jų, kurie arklio galvų nesaugojami. K. Maklovskis arklio galvos motyvais stogų galų papuošimą siedina su senovės lietuvių pasaulėžiūra. Arklio, kaip saulės simbolio, kultas lietuviuose, minėto autoriaus nuomone, atsirado kelionių metu ir buvo taip stipriai įsigalėjęs, jog net XVII a. Instenburgo bažnyčios revizija nustatė, kad «lietuviuose prie vyrų



10 pav. Gyvenamųjų namų galinis fasadas

Nida, J. Piletkio

kapų statomos išpiautos arklio pavidalo, o prie moteriškų kapų — paukščio pavidalo lentos»¹.

Tos pačios nuomonės apie stogo lėkių arkliukų kilmę yra ir lietuvių liaudies meno tyrinėtojai J. Basanavičius² ir P. Galaunė³.

Be minėtų nuomonių, reikėtų iškelti dar vieną argumentą — tai liaudies ir liaudies meistrų grožio pajautimą. Užkalus stogo arba čiukuro galus vėjalentėmis, vėjalenčių susikryžiuojančius galus reikėjo arba nulyginti nupiaunant, arba juos palikti. Kad būtų gražiau, paliktuosius vėjalenčių galus meistras šiek tiek padrožinėdavo, iš ko ir susidarė porinių lėkių motyvai.

Pavieniai lėkiai yra žymiai vėlesnės kilmės; jiems pradžių davė poriniai lėkiai. Pavieniai lėkiai buvo daromi daugiausia dekoratyviniais tikslais. Kuršių Neringos žvejai, išnuomodami namus vasarotojams, būdavo suinteresuoti kuo daugiau jų patraukti pas save, ir tai atsiliepė išorinei namų puošybai, o tuo pačiu įvairiausių ir sudėtingiausių lėkių išlikimui.

Antras gana ryškus Kuršių Neringos žvejų namų puošybinis elementas yra pati vėjalentė. Vėjalentės randamos prie čiukurinių ir dvišlaičių namų stogų. Vėjalentės, kaip konstrukcinis namo elementas, sutvirtina stogo galų

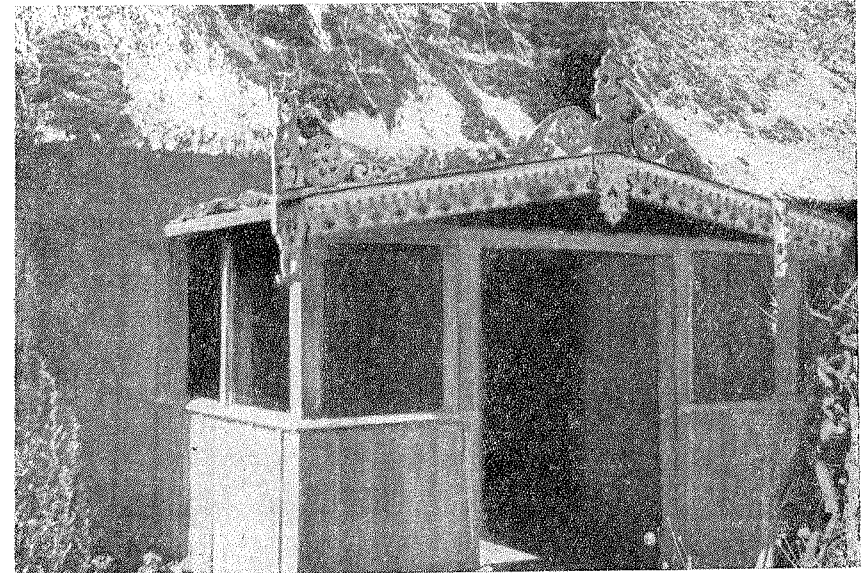
¹ K. Maklowski, *Sztuka ludowa Polsce*, 1, 102, Lwów, 1903.

² J. Basanavičius, *Lietuvių kryžiai*, 3, Vilnius, 1912.

³ P. Galaunė, *Lietuvių liaudies menas*, 101.

pakraščius, ir tuo atveju, kada namai yra galais atsukti į gatvę, jos puošiamos. Dažniausiai ornamentuojama apatinė vėjalentės dalis. Ornamentai naudojami geometriniai: dantukai, juostos, ir augaliniai: lelijų, tulpių ir kitų gėlių siluetai. Vėjalenčių ornamentai gana gausūs, bet niekada neperkrauti. Analogiškos vėjalentės būna ant gonkelių-verandų stogelio; čia esti ir toks pat lėkis. Gonkelių vėjalentės nuo frontono vėjalenčių skiriasi tuo, kad gonkelių vėjalenčių ir viršutinė dalis ornamentuojama kiaurapiūviu raštu (11 pav.).

Kitos Kuršių Neringos žvejų namų dalys neornamentuojamos. Jei aukštaičiai labai mėgsta turtingą langų ornamentiką, tai to negalima pasakyti



11 pav. Gyvenamųjų namų gonkelės

Silutės raj. Skirvytėlės k.

apie Kuršių Neringos žvejus. Langų ornamentikos čia visiškai nėra. Jos vietoje čia randame filingines langines ir duris, išsiskiriančias spalvomis iš rudai dažytų namo sienų. Langų rėmai ir langinių bei durų filingai dažomi balta arba šviesiai mėlyna spalva, langinių ir durų dugnas — žalia arba ruda spalva. Gonkelės-verandos dažniausiai dažytos mėlyna spalva, namų frontonai — rudai arba mėlynai. Spalvinami taip pat ir namo papuošimai. Lėkiai dažniausiai dažomi balta, mėlyna, žalia spalva. Vėjalenčių ornamentuoti apatinė dalis yra baltos arba šviesiai mėlynos spalvos, o pati vėjalentė žalia arba mėlyna. Spalvos dažniausiai nėra ryškios; jos pasižymi švelnumu — tai bruožas, būdingas lietuvių liaudies menui.

Turtinga namų ornamentika, vykusiai suderinta su spalvingumu, teikdavo žvejų namams ypatingą grožį ir patraukdavo akį ne vien atvykstančių vasarotojų, bet ir turistų, kurie ne kartą savo atsiminimuose teigiamai atsiliepdavo apie Kuršių Neringos žvejų namus.

Išdėstytoji medžiaga leidžia daryti šias išvadas:

1. Statybos konstrukcijos, išorinės formos ir plano atžvilgiu Kuršių Neringos žvejų namai lietuvių liaudies architektūroje sudaro atskirą grupę, į kurią įeina ir Nemuno deltos žvejų namai; matyt, panašios žvejų

gyvenimo sąlygos ir tie patys meistrai apšprendė vienodą statybos pobūdį.

2. Nors minėti namai turi gana gausiai savitų bruožų, dėl ko juos galima nagrinėti kaip atskirą grupę, tačiau jie nebuvo laisvi nuo žemaičių ir vokiečių statybos įtakos ir todėl neišsivystė į atskirą tipą, nes iš šalies paimtų formų gausumas viršijo savituosius bruožus.

3. Kuršių Neringos vietinių žvejų namų vidaus įrengimas ir sutvarkymas bei baldai rodo aukštą šio krašto liaudies materialinės kultūros lygį.

DAILIDĖS IR JŲ DARBO ĮRANKIAI

V. ZILENAS

Lietuvių liaudies tradicinė architektūra buvo perdėm medinė, išskyrus vakarinius Lietuvos TSR rajonus, kur žymi, nors anaipol nevyraujanti, pastatų dalis buvo mūrinė. Tačiau ir tie patys mūriniai trobesiai vis dėlto ne iš senų laikų. Ligi XVIII a. pabaigos Lietuvoje dauguma net kulto ir dvarų pastatų dar buvo mediniai.

Lietuvių liaudis savo trobesius statė iš spygliuočių medžių, kurių mėgiamiausia buvo pušis. Statybinis miškas buvo kertamas žiemą.

Nukirstiesiems statybiniams rąstams iš miško vežti buvo organizuojamos talkos. Į talką buvo kviečiami kaimynai ir giminės. Vyravo paprotys, kad kviečiamasis į talką negalėjo atsisakyti, o padegėliui į talką turėjo važiuoti kiekvienas, kuris tik buvo paprašytas. Atsisakyti buvo nepatogu ir nepadoru, o baudžiamos laikais net ir draudžiama¹.

Iš suvežtų rąstų statybinei medžiagai paruošti buvo samdomi specialūs darbininkai-piovėjai. Jie turėjo apipiauti sienojus, pripiauti lentų, prietašyti gegnių, grebėstų ir t. t. Statybinės medžiagos paruošėjai paprastai būdavo bežemiai arba mažazemiai valstiečiai. Jų darbo įrankiai buvo išilginiai piūklai, kirviai, lenkenos ir iki XIX a. vidurio sienojų tašymo plačiašmeniai kirviai, vadinami *skliutai*. Po pirmojo pasaulinio karo šių darbininkų vaidmuo ruošiant statybinę medžiagą žymiai sumažėjo, jų rankinius išilginius piūklus pradėjo keisti mechaninės lentpiuvės, tačiau anksčiau be jų valstiečiai apsieiti negalėjo. Mat, statomiems trobesiams dailidės turėjo gauti galutinai parengtą visą reikalingą medžiagą. Dailidės paprastai medžiagos neruošdavo, nes tikrų, sugebančių namus statyti dailidžių būdavo nedaug, vos 2—3 visame valsčiuje.

Dėl gero dailidės lietuvių valstiečiai dažnai net varžydavosi. Imti gerą specialistą buvo daug sumetimų. Geras, įgudęs dailidė ne tik gerai sujungdavo atskiras statomojo trobesio dalis, dailiai ir taisyklingai suleisdavo kampus, padarydavo žymiai patvaresnes konstrukcijas, bet ir patį pastatą pastatydavo patogesni, jaukesni gyventi ir gražesni pažiūrėti. O kiekvienas valstietis juk stengėsi savo ūkį geriau sutvarkyti.

Ryšium su tuo ir dailidės amatas buvo populiarus liaudies tarpe. Jis nuo senų laikų buvo liaudies gerbiamas. Dailidės amatas, tarnyba, buvo plačiai žinomas jau Lietuvos Didžiosios kunigaikštystės laikais. Dvarai ir miestai turėjo savo dailides. Jų pareiga buvo statyti dvarus, pilis, namus, tiltus ir įvairius kitus pastatus. Lietuviai dailidės vykdė statybinius darbus ne tik tų laikų etnografinėje Lietuvoje, bet ir toli už jos ribų. Jie buvo

¹ AVK 38, 158 — 1792, Tauragnai, Breslaujos p.; AVK, 38, 30 — 1796, Čedasai, Vilniaus p.; AVK, 38, 391 — 1798, Rekantiškės, Vilniaus p.