

bartiniai tradiciniai namai, buvo labiau išsivystę, turėjo kai kurias skirtingas konstrukcijas, savo formos atžvilgiu buvo labiau panašūs į kvadratą. Be pagrindinės namo patalpos, kurioje gyveno žemaičio šeima, ir namogalio, kuriame stovėjo gyvuliai, jis turėjo dar vieną papildomą patalpą, vadinamą lėpiu ar liptais<sup>1</sup>.

Lėpyje žemaičiai, grįžę iš kelionės, nusikinkydavo arkli, čia laikydavo pakabintus pakinktus, istumdavo vežimą, čia dažnai jie dirbdavo įvairius darbus, vasaros metu miegodavo šeiminkas, čia kartais stovėdavo skrynios, kėdės, čia buvo ruošiamas kiaulėms jovalas<sup>2</sup>. Šitokios patalpos aukštaičių name nebuvo. Geriausiai ją pažinojo šiaurės žemaičiai, tačiau XIX a. išlikusių žemaitiškų namų aprašymuose ji jau nebeminima.

Iš viso to galima padaryti tokias išvadas: 1. ligi XVI, o gal ir iki XVII a. vidurio egzistavo pirminis antžeminis senovinis lietuvių namo trobesys su atviru ugniakuru be krosnies visoje Lietuvoje, o ne tik Žemaitijoje, kaip ligšiol daugelis buvo linkę manyti; 2. senovinio lietuvių namo nykimo procesą paspartino socialiniai-ekonominiai Lietuvos gyvenimo faktoriai; 3. nykstant namui, formavosi medinių dvarelių ir dabartinių lietuvių liaudies tradicinių gyvenamųjų namų prototipai; 4. dabartinių lietuvių liaudies tradicinių gyvenamųjų namų prototipas užsimezgė ir išsivystė iš anksčiau buvusio negyvenamo pastato su duonkepe krosnimi; 5. senovinis namo tipas sunyko, o naujieji gyvenamieji namai vystėsi senovinio namo konstrukcijų pagrindu, išlaikydami savyje pagrindines žemaičių, aukštaičių ir užnemuniečių gyvenamųjų namų savybes.

<sup>1</sup> JLZ, I, 118, 119, 120, 121, 314, 332.

<sup>2</sup> JLZ, I, 120, 314.

## TRADICINIAI LIETUVIŲ VALSTIEČIŲ GYVENAMIEJI NAMAI

### I. BUTKEVIČIUS

Kiekvienai tautai atskirais jos istorinio išsivystymo laikotarpiais yra būdingi savi, specifinės formos gyvenamieji namai, susiję su konkrečiomis to meto gyvenimo sąlygomis. Todėl gyvenamasis namas yra vienas iš pagrindinių nacionalinės kultūros elementų, kuriame atsispindi liaudies skonis ir tradicijos, jos materialinės kultūros bei ekonominio gyvenimo lygis, socialiniai to meto santykiai.

Lietuvių valstiečių gyvenamieji namai formavosi konkrečiomis lietuvių tautos istorinėmis aplinkybėmis, veikiami visos eilės veiksnių. Gyvenamųjų namų tipų susiformavimas atskiruose teritoriniuose vienetuose vyko priklausomai nuo atitinkamų vietovių ekonominio lygio, socialinių santykių. Be to, namų tipų formavimąsi veikė geografinė aplinka ir etninės tradicijos.

Lietuvių valstiečių gyvenamieji namai ilgo istorinio vystymosi rezultate susiformavo į 3 atskirus tipus: 1) vakarinėje Lietuvoje — žemaičių *troba*, 2) rytinėje Lietuvoje — aukštaičių *pirkia* ir 3) Užnemunėje — *grinčia*, *pirkčia* (pas kapsus), *stubos* (pas zanavykus). Minėtus tris namų tipus etnografinėje literatūroje priimta vadinti tradiciniais lietuvių valstiečių gyvenamaisiais namais.

Tradiciniai lietuvių valstiečių namai sudaro daugumą viso dabartinių gyvenamųjų namų fondo, todėl čia bus atkreiptas dėmesys į jų panaudojimo pobūdį šiuo metu.

**Namų tipai, planas.** Tradiciniam žemaičių gyvenamajam namui *trobai* yra būdingi šie bruožai: sudėtingas planas; centre yra kaminas kartu su dviem priemenėmis, skiriamą namą į du galus; kiekvienas namo galas išilgine kapitaline siena padalijamas į atskiras patalpas. Namų galuose būna alkieriukai, kamaraitės. Patalpų skaičius name svyruoja nuo 5 iki 15. Dėl patalpų gausumo namo planas kartais tampa asimetrišku (4 pav., a).

Tradiciniai žemaičių gyvenamieji namai pasižymi išorinių formų masyvumu, ilgu ir plačiu korpusu, neaukštomis, statmenai lentomis apkaltomis sienomis; sienas dengia masyvus pusvalminis, rečiau keturšlaitis su čiukuru šiaudinis stogas. Prie pagrindinio fasado būna gonkelės. Virš stogo kaminas imituoja mažą namelį (1 pav.). Toks žemaičių namo tipas yra paplitęs vakarinėje Lietuvos TSR dalyje, maždaug iki Dubysos.

Žemaičių *troba*, kaip rodo dvarų inventoriai<sup>1</sup>, pradeda vystytis XVI a. pabaigoje. Žemaičių *trobos* prototipu buvo *namas* (tarmiškai *numas*). Namas buvo vienas pirmųjų antžeminių pastatų su atviru židiniu. Namas iki XVI a. buvo naudojamas kaip gyvenamoji ir drauge gyvuliams laikyti patalpa. Namų sienos buvo gulsčių apvalių rąstų, stogas keturšlaitis, šiaudinis, galuose su čiukurais. Nuo XVI a. pabaigos namas keičia savo paskirtį ir iš dalies formą. Jis lieka vasaros gyvenamąja patalpa, virtuve, sandėliu. Nuo

<sup>1</sup> JLZ, I, 129.

XVIII a. pradžios žmonės jame jau nebegyvena; jame išimtinai laikomi tik gyvuliai.

Žemaitijoje ir XX a. dar buvo galima rasti senųjų namų liekanų. Jie buvo jau mažesni už ankstesnius namus. Namai tarmiškai buvo vadinami numaliu. Jame buvo verdamas kiaulėms jovalas, žiemos metu



I pav. Gyvenamieji namai — «troba»  
Varnių raj. Padvarių k., Jono Petrulio

šildomas vanduo gyvuliams girdyti, vasaros metu verdamas valgis. Kartais numalis buvo sandėliu, jame buvo laikomos daržovės ir kt.

Jau XVI a. pabaigoje senuosius namus pradeda pakeisti nauji namai — trobos. Ankstyviausios trobos buvo statomos namo pavyzdžiu, todėl jos turi daug panašumo su senuoju namu. Trobų statyboje, ypač jų vidaus išplanavime, valstiečiai padarė atitinkamų patobulinimų.

Valstietis, norėdamas apsaugoti naują namą nuo gaisro, pradėjo namo centre esančią ugniavietę atitverti molio apdrėbtomis sienomis, kurios ėjo siaurėdamos nuo aslos iki čiukuro. Vienoje sienoje būdavo padaromas įėjimas prie ugniavietės. Tokiu būdu tradiciniame žemaičių name susidarė vienas esminių jo požymių — centre stovįs kaminas, kuris, kaip ir namo židinys, buvo naudojamas valgiui virti. Be to, kamine buvo įrengiamas duonkepis pečius, sudedamos džiovinti malkos. Svarbiausia kamino paskirtis — rūkyti bei laikyti mėsą.

Kadangi kaminas buvo atitvertas iš visų keturių pusių molio sienomis, tai kitų patalpų apšildyti jis negalėjo, todėl kurį laiką trobos patalpos buvo šaltos ir naudojamos tik tai svečiams priimti bei gyventi vasaros metu.

Vėliau, namą visiškai užleidus gyvuliams, perėita gyventi į trobas. Šilumos sumetimais troba buvo tobulinama, uždedant ant skersinių balkių lubas ir apšildymui statant molinius pečius. Kad dūmai neitų į trobą, tokių pečių angos dažniausiai būdavo kamine, rečiau priemenėje. Toks pečius būdavo naudojamas duonai kepti ir valgiui virti, tačiau pagrindinė virykla ir toliau liko kamino ugniakuras.

Seimai persikėlus nuolat gyventi į trobą, ji buvo padalinta į du galus; viename gale buvo *geroji troba*, kitame gale — *prastoji*. Gerąją ir prastąją

trobą skyrė namo centre stovįs *kaminas* ir šalia jo iš abiejų šonų esančios *priemenės*. Prastoji troba buvo naudojama kasdieniniam šeimos gyvenimui, geroji — svečiams. Geroji troba net žiemos metu buvo retai kūrenama; joje miegodavo atsitiktiniai svečiai ir suaugę šeiminių vaikai.

Tolesnis trobos plano vystymasis vyko abi trobas perdalijant išilgine kapitaline siena. Tuo būdu, troba, išsivysčiusi į du galus, toliau vystosi jau atskiruose galuose. Perskyrus išilgine kapitaline siena šeimos nuolat gyvenamąją trobos galą, prastoji troba, vidurio žemaičių vadinama *bakavąja*, šiaurės-vakarų žemaičių *užpečine*, užėmė tik to galo pusę, kita jos pusė atiteko gerąjai trobai.

Analogiškai perdalijus išilgine kapitaline siena kitą trobos galą, taip pat susidarė dvi pagrindinės patalpos: *priešininkė*, esanti prieš bakavąją, ir *pakajus*, *lunginė* arba net *kamara*, esanti priešais gerąją trobą.

Vėliau patalpų daugėjimas troboje vyksta, atskiriant nuo minėtųjų patalpų mažesnes patalpas: kamarėles, alkieriukus ir t. t. Žemaičiams ypač būdingi *alkieriukai*. Jie dažniausiai būna gerosios trobos gale ir naudojami svečiams priimti. Bakavosios gale, lygiagrečiai alkieriui, atsiranda maistui laikyti kamara, vadinama *špižarne*, o kartais — *pienine kamara*.

Tuo būdu, vieną žemaičių gyvenamojo namo galą sudaro prastoji bei geroji troba ir už jų esą alkieriukai ir kamaraitės.

Prastoji troba — bakavoji eina virtuvės ir darbo kambario funkcijas. Kartais joje ir miegama. Bakavoji dažniausiai negrįsta, jos asla plūkta moliu. Kampe prie įėjimo stovi valgiui virti plyta su šildomąja sienele, kuri apšildo ir greta esančią gerąją trobą. Pasienyje arčiau langų stovi stalas, šalia jo — masyvus suolas, kitame stalo šone — mažas suoliukas arba krės-lai. Žemaičių virtuvėms būdingas stalas su pastale, ant kurios kraitelėje padedamos bulvės prie sriubų (kopūstų, barščių). Pastalėje laikoma ir duona. Lygiagrečiai su stalu, prie vidaus išilginės sienos paprastai stovi lova, apdengta dažniausiai namų darbo languota lovatiese; prie šildomosios sienelės pastatytas mažas suoliukas.

Vienodą plotą su virtuve užima greta esanti geroji troba. Į ją yra du įėjimai: iš gerosios priemenės, vadinamojo *šieniaus*, ir iš virtuvės. Geroji troba išgrįsta lentomis, sienos tapetuotos. Viduryje stovi keturkampis stalas, uždengtas namų darbo staltiese, aplink jį kėdės. Prie sienos tarp dviejų langų stovi «sofa» arba «tapčanas». Prie išilginės vidaus sienos stovi lova, apdengta namų darbo raštuota lovatiese. Ji naudojama tik retais atvejais, daugiausia esant svečiui.

Namo gale už gerosios trobos esąs alkierius yra šeiminių miegamasis. Jis išgrįstas lentomis, sienos tapetuotos. Alkieriuje dažniausiai stovi dvi lovos, skrynia, spinta drabužiams.

Už bakavosios, greta alkieriaus esančioje špižarnėje laikomi maisto produktai: pienas, sviestas, sūriai, mėsa, dešros, kartais duona, indai ir net šaltas viralas.

Kitą gyvenamojo namo galą sudaro priešininkė, pakajus arba lunginė ir už jų alkieriukas ir kamaraitės. Kai kurioms patalpoms susiformuoti šiame namo gale turėjo įtakos žemaičių šeimos papročiai bei tradicijos. Mirus tėvui, ūkis paprastai atitekdavo jo vedusiam sūnui. Žemaitijoje našlei motinai tuo atveju būdavo iki pat mirties duodamas atskiras kambarys ir išlaikymas natūra. Tokiu būdu motina tarsi išeidavo iš sūnaus šeimos, nes gyvendavo ir maitindavosi atskirai. Dėl tokios tradicijos tarp gyvenamojo namo patalpų atsirado močios kambarys, vadinamas *priešininke*. Priešininkė kartu su už jos esančia kamara paprastai skiriama seniems tėvams gyventi. Lygiagrečiai su priešininke, kitoje namo pusėje esantis pakajus arba lunginė apšildomas drauge su priešininke šildomąja sienele, kuri pakuriama iš plytos, esančios virtuvėje. Patalpa *pakajus* dažniausiai būna tik pas

turtinguosius valstiečius. Jis panašiai sutvarkomas kaip geroji troba. Dažniausiai čia miega vienas kuris šeimos narių. Pakajuje taip pat paklojama svečiui miegoti. Mažiau pasiturinčių valstiečių ši patalpa buvo vadinama *lungine* ir turėjo kiek kitokią paskirtį, būtent, ji būdavo daugiau sandėliuku, joje buvo sudedami įvairūs «meistrystės» įrankiai.

Už pakajaus arba lunginės esančiame alkieriukyje buvo miegama vasaros metu, nes alkieriai ir kameros dažniausiai yra neapšildomi.

Toki tradicinio žemaičių gyvenamojo namo planą tenka laikyti labiausiai išsivysčiusiu namų planu. Jis vystėsi skirtingai nuo aukštaičių pirkios, būtent, dalijant vidaus patalpas į atskiras dalis.

Nevienodas patalpų skaičius didele dalimi priklausė nuo valstiečių ekonominio pajėgumo. Neturtingo valstiečio troboje patalpų būdavo mažiau, nes iš jos plano iškrisdavo alkieriukai ir kamaraitės, o centre esąs kamins būdavo mažesnis ir kartais net neskyrė priemenės į dvi atskiras patalpas, dažniausiai centre prisiglausdamas prie kurios nors skersinės kapitalinės sienos. Nuo ekonominio valstiečių pajėgumo priklausė ir namo dydis, todėl turtingesniųjų valstiečių namai buvo žymiai didesni, palyginus su neturtingųjų valstiečių namais.

Tradicinio žemaičių gyvenamojo namo išorinė forma ir vidaus planas turi panašumų su Latvijos TSR vakarinės dalies gyvenamaisiais namais. Vakarienių lietuvių ir latvių gyvenamųjų namų panašumas leidžia daryti išvadą apie jų kultūrinius ryšius. Tatai patvirtina ir visa eilė kitų materialinės kultūros reiškinių.

Visiškai skirtingą tipą sudaro rytų Lietuvos tradiciniai gyvenamieji namai. Tradicinį gyvenamąjį namą vakarų aukštaičiai vadina *gryčia*, rytų aukštaičiai — *pirkia*, o kai kuriose vietovėse, pavyzdžiui, apie Joniškį — *šlajus*, apie Kupiškį — *rūmas*. Nežiūrint minėtų skirtingų pavadinimų, namo tipas yra bendras visiems aukštaičiams, todėl tradicinis aukštaičių namas toliau bus vadinamas plačiausioje teritorijoje vartojamu terminu — *pirkia*.

Aukštaičių tradiciniam gyvenamajam namui yra būdingi šie požymiai: 1) plano atžvilgiu — visas namas dviem kapitalinėmis skersinėmis sienomis yra dalijamas į tris pagrindines dalis: *pirkią (gryčią)*, *priemenę* ir *seklyčią*, arba *kamarą* (4 pav., b); 2) išorinės formos atžvilgiu — pasižymi siauru ilgu korpusu, šiaudiniu dvišlaičiu, rečiau pusvalminiu, keturšlaičiu stogu, prie pagrindinio fasado yra gonkelės. Tradicinis aukštaičių gyvenamasis namas buvo statomas visoje rytų Lietuvos TSR teritorijoje iki Nevėžio, pietryčių Lietuvoje iki Nemuno vidurio.

Aukštaičių tradicinio namo prototipas buvo dūminė pirkia. Dūminės pirkios rytų Lietuvoje XVII a.—XIX a. pirmojoje pusėje buvo pagrindinis valstiečių gyvenamasis namas. Jos sienos buvo suręstos iš gulstinių apvalių rąstų į sąsparas, stogas šiaudinis keturšlaitis su čiukuru. Dūminė pirkia buvo iš dviejų patalpų: pirkios ir priemenės. Pirkia buvo su lubomis, joje buvo pečius be dūmtraukio; antroji patalpa — priemenė buvo be lubų, neapkūrenama. Pirkia ir priemenė buvo vienodo dydžio.

XIX a. viduryje, po baudžiavos panaikinimo, dūminėse pirkiose išvedami dūmtraukiai, paverčiant jas nedūminėmis. Tuo pačiu metu atsiranda ir trečioji patalpa.

Trečios patalpos aukštaičių pirkiose atsiradimas vyko dviem keliais: dalijant esamas patalpas ar pristatant naują.

Dalijant vidaus patalpas, buvo sumažinama ir atitveriamą priemenę, kurios atitvertasis galas sudarė kamarą. Tačiau dažniausiai trečioji patalpa atsiradavo prie buvusios pirkios su priemene pristatant vienodo didumo su pirkia kamarą. Tai, kad trečioji patalpa atsirado pristatymo keliu, matome iš pirkios sienose esamos šulų konstrukcijos. Tradicinį gyvenamąjį trijų pa-

talpų namą Rytų Lietuvoje statė įvairių sluoksnių valstiečiai: pradedant neturtingaisiais, baigiant buožėmis.

Tolesnis aukštaičių pirkios patalpų daugėjimas vyko pačios pirkios viduje. Kylant materialinei gerovei pobaudžiaviniu laikotarpiu, didėja ir patalpų skaičius pirkioje. Patalpų skaičiaus daugėjimas taip pat buvo susijęs ir su valstiečių šeimos kultūrinių poreikių augimu.

Vidutinieji valstiečiai vietoj kameros įsirengia seklyčią, t. y. švarų kambarį svečiams, o kamarą su visu jos inventoriu perkelia į dalį priemenės.



2 pav. Gyvenamieji namai — «pirkia»

Troškūrų raj. Užunevežio k., Izidoriaus Kizio

Vėliau seklyčia išilgine siena pertveriamą į dvi dalis. Naujai nuo seklyčios atitvertoji patalpa paprastai yra mažesnė už seklyčią ir naudojama miegoti. Kitame namo gale pirkia lieka nepakeista arba retkarčiais joje atitveriamas užkrosnis. Tokį patalpų išdėstymą tradiciniame aukštaičių name tektų laikyti pagrindiniu jo išsivystymo etapu. Tačiau buožių ir turtingesnių vidutinių valstiečių ūkiuose tradicinio aukštaičių gyvenamojo namo planas žengė dar vieną išsivystymo pakopą: dalimi iškreipiant pagrindinį trijų lygių dalių namo planą, buvo pereita prie kryžminės jo formos. Planas kryžminę formą įgavo tada, kai išsivysčiusiame aukštaičių pirkios plane priemenė ir ūkinė kamara turtingiesiems valstiečiams pasidarė per ankštos ir atsirado reikalas jas praplėsti. Ryšium su tuo skersinės kapitalinės sienos, skyrusios priemenę su kamara nuo gryčios ir seklyčios, buvo imtos pratęsti į abiejų namo puses. Kryžminio plano aukštaičių pirkioje vietoj vienos kameros kartais atsiranda dvi, arba susidaro net dvi priemenės iš abiejų šonų, tarp kurių viduryje yra kamara (4 pav., c). Kryžminio plano namai vadinami *kryžlaviniiais*; jie dažniausiai pasitaiko Kupiškio, Utenos, Rokišio rajonuose.

Svarbiausia tradicinio aukštaičių gyvenamojo namo dalis yra *pirkia (gryčia)*. Joje gaminamas valgis, valgoma, atliekami įvairūs namų darbai: audžiama, verpiama ir kt. Be to, pirkioje ir miegama. Pirkios asla dažniausiai plūkta moliu, sienos išlipdytos laikraščiais. Pirkioje būna 4—5 langai, todėl joje šviesos yra pakankamai. Sviesiausias būna užstalės kamapas, kuris, be to, laikomas garbingiausia vieta. Užtaisius audimą, paprastai

čia statomos staklės. Pirkioje pagal jos paskirtį ir atliekamus joje darbus yra atitinkami baldai bei vidaus įrengimas. Vienas svarbiausių pirkios įrenginių yra rusiškasis pečius, skirtas valgiui virti, kepti duoną, šildyti kambariui. Jis dažniausiai stovi kampe prie įėjimo taip, kad prieš jį esantis sienoje langas apšviestų jo angą. Diagonaliai priešingame kampe nuo pečiaus stovi pailgas stalas, už jo yra du nejudomieji suolai, priešais stalą



3 pav. Gyvenamieji namai — «stubos»  
Kapsuko raj. Kūlokų k., Jono Jokūbausko

pasienyje stovi lova. Smulkesnieji baldai — skrynios, spintelės maistui susidėti, krėslai — nusistovėjusios vietos neturi.

Seklyčia, esanti kitame namo gale, kasdieniniam gyvenimui nenaudojama. Joje priimami ir apgyvendinami atsitiktiniai svečiai, vasaros metu joje miega jaunesnieji šeimos nariai. Seklyčioje stovi stačiamalkis pečius, tačiau jis retai kada kuriamas. Seklyčia dažniausiai būna išgrįsta lentomis, sienos tinkuotos arba tapetuotos. Seklyčios centre stovi stalas, apdengtas namų darbo staltiese, aplink jį iš visų pusių stovi kėdės. Kiti seklyčioje esą baldai — lova, spinta, skrynios — dažniausiai išdėstomi pasieniais.

Kamara aukštaičių pirkiose esti sandėliuku. Joje sudedami maisto produktai ir namų apyvokos daiktai. Kartais kamaroje laikomos bulvės ir kitos daržovės. Kai kada kamara esti net mėsos rūkykla, todėl dažnai jos sienos aprūkusios dūmais. Kamaroje paprastai stovi rankinės garnos, todėl tokia kamara neretai buvo vadinama *maltuove*.

Tradicinio aukštaičių gyvenamojo namo kai kurie bruožai turi panašumo su rytinių kaimynų — slavų gyvenamaisiais namais, pavyzdžiui, gyvenamąjį namą į tris dalis dalija ir baltarusiai, rusai, ukrainiečiai, lenkai.

Trečią lietuvių valstiečių tradicinių gyvenamųjų namų tipą randame Užnemunėje. Buržuaziniai autoriai Užnemunės tradicinį gyvenamąjį namą laikė žemaičių ir aukštaičių tradicinių gyvenamųjų namų formų mišiniu. Nors Užnemunės valstiečių tradicinis gyvenamasis namas turi kai ką bendro su žemaičių ir aukštaičių namais, tačiau tarybinės santvarkos metais atliktų etnografinių tyrinėjimų duomenys parodė, kad Užnemunėje yra susiformavęs savitas tradicinio gyvenamojo namo tipas.

Užnemunės tradiciniam valstiečių gyvenamajam namui yra būdingi šie bruožai: planas — asimetrinis, namo centrą užima virtuvė su priekyje esančia priemene, viename namo gale yra darbo patalpa, rytinėje Užnemunės dalyje vadinama *pirkčia*, *grinčia*, vakarinėje — *stuba* (*šeimynstube*), kitame namo gale — švarioji patalpa, *seklyčia*, *stubelė* (zanavykuose), arba *seklyčia* (kapsuose). Kamino užuomazga užnemuniečių namuose yra, bet jis ne visiškai išsivystęs ir baigiasi ant namo lubų. Į gyvenamąjį namą yra du įėjimai: ūkinis įėjimas, vedąs į šeimynstubę, dažniausiai yra iš galo (4 pav., d). Išorinės formos atžvilgiu stuba pasižymi vidutinio pločio korpusu, aukštomis sienomis, apkaltomis vertikaliai, kartais horizontaliai lentomis, dvišlaičiu čerpių, šiaudų, rečiau skiedrų stogu. Prie pagrindinio įėjimo yra gonkelės. Toks namo tipas išlikęs Šakių, Kapsuko, Vilkaviškio, Kalvarijos, Kudirkos Naumiesčio, Kazlų Rūdos ir buv. Panemunės rajonuose.

Spėjama, kad Užnemunės valstiečių gyvenamojo namo išsivystymo kelias yra buvęs panašus į žemaičių tradicinių namų išsivystymo kelią. Tačiau šiuo klausimu kol kas stinga konkrečių duomenų.

Užnemunėje daugiausia buvo vidutinių valstiečių ūkių. Bežemiams valstiečiams — grytelninkams, kumečiams — prie buožinių ūkių buvo statomi atskiri namai, vadinami *buteliais* arba *kumetbučiais*, dažniausiai iš keturių patalpų su koridoriumi centre; šiuose namuose būdavo apgyvendinama po keletą bežemių šeimų.

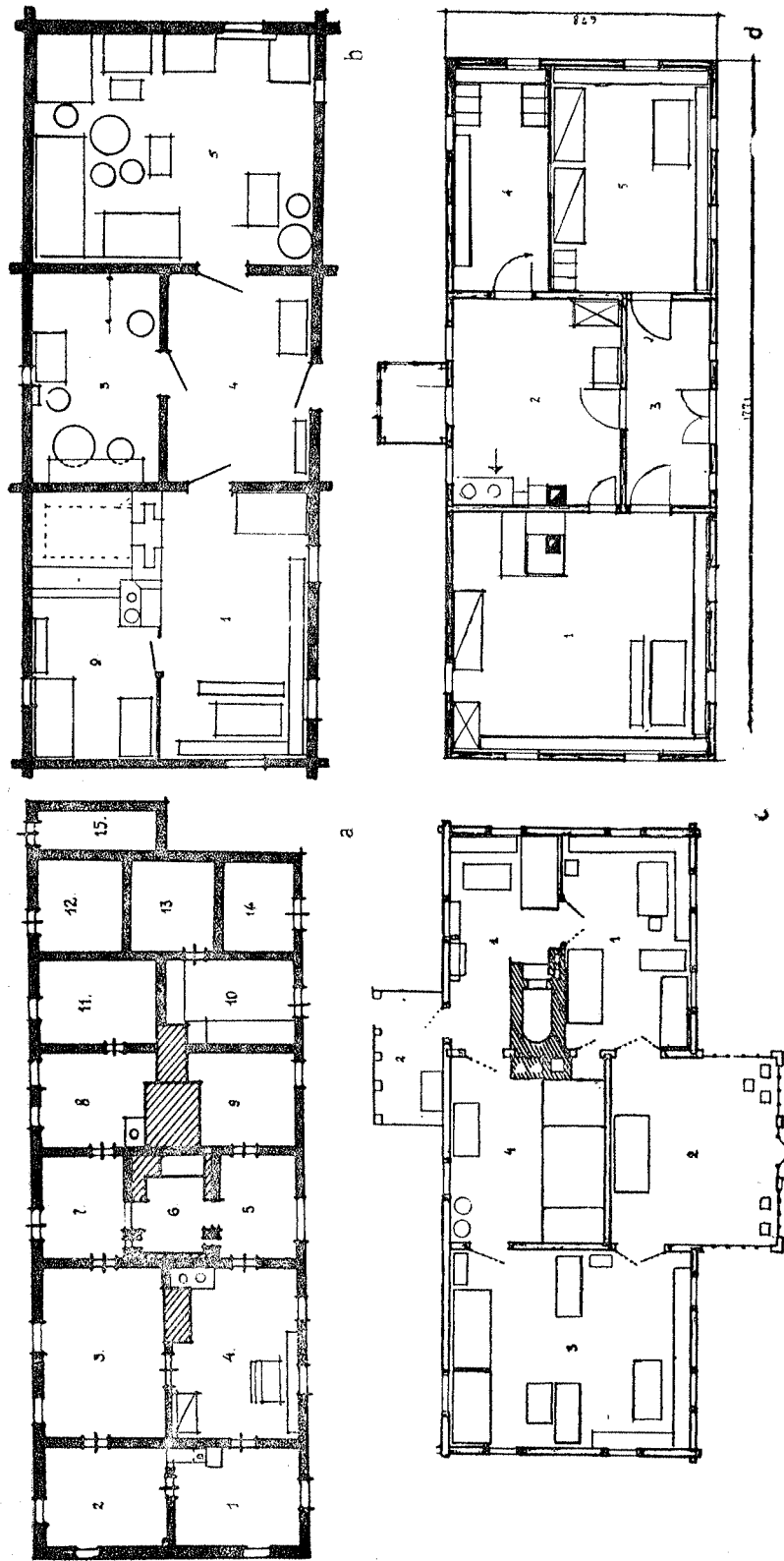
XX a. pradžioje Užnemunėje turtingesniųjų valstiečių, ypač buožių, namų planas darosi sudėtingesnis. Virtuvė išlieka centre, kitos patalpos išdėstomos įvairiai, todėl planas tampa asimetrišku. Nežiūrint kai kurių pakitimų, pagrindinės patalpos Užnemunės valstiečių gyvenamajame name išliko šios: *grinčia*, arba *pirkčia*, *stuba* — viename namo gale, virtuvė — centre ir *seklyčia* — kitame namo gale.

*Grinčia*, *stuba*, užimanti vieną gyvenamojo namo galą, yra naudojama kaip darbo kambarys ir valgomas. Čia yra ir atitinkami baldai: stalas, suolai, krėslai, kartais viena lova. Ji paprastai išgrįsta lentomis, sienos tinkuotos ir išbaltintos. *Grinčią* apšildo krosnis, kuriama iš virtuvės. Kartais aplink krosnį eina šiltas mūrelis, kuris sujungtas su plyta ir stovi prisiliejęs prie krosnies.

*Virtuvė*, užimanti centrinę gyvenamojo namo dalį, naudojama valgiui virti, kartais joje ir valgoma. Virtuvėje yra virimui plyta (*mašina*), nuo kurios arba net greta jos eina šiltas mūrelis, vadinamas *suoliuku*, *pricu*, *zelikiu*. Čia taip pat įtaisytos indams sudėti lentynos, spintelė, prie lango stovi stalas. Virtuvėje laikomi kasdieniniam naudojimui namų apyvokos daiktai.

Kitame Užnemunės valstiečių gyvenamojo namo gale yra *seklyčia*. Užnemunės valstiečių *seklyčia* — tai patalpa, skirta svečiams ir pačios šeimos sekmadienio poilsiui. Ši patalpa gražiai sutvarkyta: jos centre stovi raštuota namų darbo staltiese užtiestas stalas, aplink jį kėdės. Dažnai šalia stalo prie lango stovi sofa. *Seklyčioje* esanti spinta su išėginiais drabužiais, komoda arba skrynja stovi dažniausiai kuriame nors nuošalesniame kampe. Kartais nuo *seklyčios* atitveriamas mažesnis kambarys, kuris naudojamas kaip miegamasis. *Seklyčia* paprastai apšildoma stačiamalkiu kokliniu pečiumi.

Visiems tradiciniams lietuvių valstiečių gyvenamiesiems namams yra būdingos *gonkelės*, kurios, be grynai puošybinių funkcijų, tarnauja ir praktiniam reikalui. Iškilus namo sienoms ir sumažėjus pastogei, liko neapsaugotos nuo lietaus į priemenę vedančios durys. Tada buvo imtasi kitų apsaugos priemonių: virš durų pradėta daryti mažą stogelį. Netrukus šio stogelio forma ėmė tobulėti ir keistis. Kai jis padidėjo ir pasunkėjo tiek, kad paprastais, nuo sienos einančiais ramsčiais išsilaikyti negalėjo, jis buvo

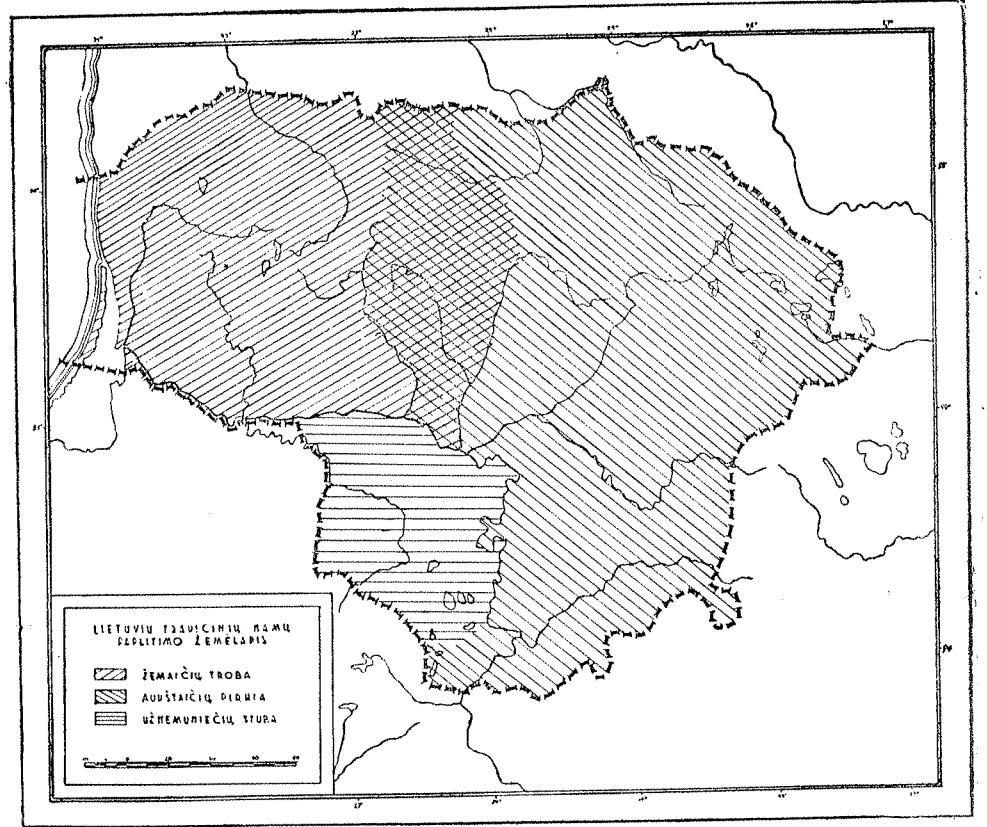


4 pav. Gyvenamųjų namų planai: a — žemaičių troba (Skuodo raj. Mosėdžio apyl., P. Gabrio); 1 — špižarnė, 2 — alkierius, 3 — geroji troba, 4 — šeimyninė, 5 — priemenė, 6 — kaminas, 7 — prisėdinkė, 8 — trobelė, 9 — priešinė, 10 — kėlis, 11 — alkierėlis, 12, 13, 14 — kameros, 15 — pastogė; b — aukštaičių pirka (Dūkšto raj. Cizūnų k., A. Cerniaus); 1, 2 — pirka, 3 — kamara, 4 — priemenė, 5 — seklyčia; c — aukštaičių kryžavinis namas (Obelių raj. Kirkūnų k., Garuolio); 1 — pirka, 2 — priemenė, 3 — seklyčia, 4 — kamara; d — užnemuničių stubos (Sakių raj. Silgalių k., J. Mozuratcio); 1 — stuba, 2 — virtuvė, 3 — butas, 4 — stubelė, 5 — stubelė

pradėtas paremti dviem arba keturiais stulpeliais. Tokiu būdu atsirado gonkelės, vienur atviros iš visų pusių, kitur išties uždaros arba aptvertos tik apatinėje dalyje.

Gonkelės Lietuvoje paplito XIX a. pabaigoje, nors žinių apie jas istoriniuose dokumentuose randame jau XVI a.<sup>1</sup> Lietuvoje randami trys gonkelių tipai: 1) atviros su vienšlaičiu stogeliu, 2) atviros su dvišlaičiu stogeliu, 3) uždaros.

Atviros su vienšlaičiu stogeliu gonkelės labai paprastos, kartais jos atrodo tik stogo šlaito tęsinys virš išorinių durų. Šio tipo gonkelės esti dviejų variantų: kada stogelį sudaro betarpiškas stogo tęsinys virš išorinių



5 pav. Lietuvių tradicinių namų tipų žemėlapis

durų ir kada stogelis virš durų pristatomas po namo stogu. Vienšlaitės atviros gonkelės (6 pav., a) labiausiai paplitusios Lietuvos TSR pietryčių dalyje.

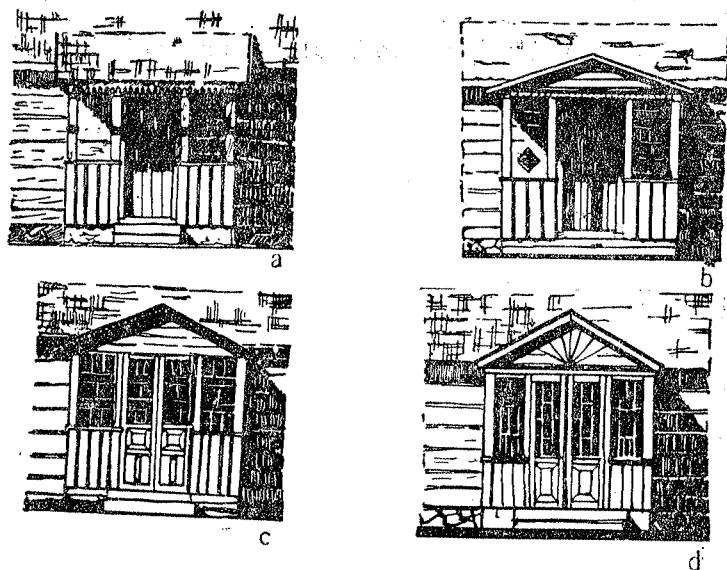
Antrasis gonkelių tipas — atviros gonkelės dvišlaičiu stogeliu — turi taip pat du variantus: kada gonkelių stogelis konstruktyviai sujungiamas su gyvenamojo namo stogu ir kada gonkelių stogelis pristatytas po namo stogu. Atviros gonkelės dvišlaičiu stogeliu (6 pav., b) yra paplitusios visoje Lietuvos TSR teritorijoje.

Trečiojo tipo gonkelės uždaros, dažniausiai būna įstiklintos. Šio tipo gonkelės pasitaiko rečiau, dažnai tik prie naujai statytų tradicinio išplanavimo namų (6 pav., c).

<sup>1</sup> IA, I, 125.

**Namų architektūriniai elementai.** Jeigu lietuvių tradiciniai namai plano ir formos atžvilgiu turėjo skirtingų bruožų, ir dėl to susidarė atskiri jų tipai, tai visa eilė architektūrinių elementų turi daug ką bendro. Todėl architektūrinius lietuvių valstiečių tradicinių namų elementus, kaip pamatą, sienas, stogą, langus ir duris, tenka apibūdinti bendrai.

**P a m a t a s.** Visas gyvenamasis namas savo svoriu remiasi ant pamato. Paprasčiausias pamatas — tai kampuose padėti didesni kertiniai re-



6 pav. Tradicinių namų gonkelių tipai: a — atviros vienslaičiu stogeliu, b — atviros dvislaičiu stogeliu, c ir d — uždaros

tašyti lauko akmenys, tarpai tarp jų užpildomi smulkesniais akmenimis, surišant juos moliu arba kalkėmis. Tokie pamatai yra XIX a. statytuose tradiciniuose gyvenamuose namuose ir ūkiniuose pastatuose. Dažnai per ilgą stovėjimo laiką, namo sienų spaudžiami, pamatai susmenga į žemę, ir apatinis sienų vainikas atrodo lyg būtų padėtas tiesiai ant žemės. Dėl tos priežasties apatinis sienų vainikas būdavo ažuolinis. XX a. statytuose namuose pamatai giliau įleidžiami į žemę, akmenys aptašomi ir surišami cementu.

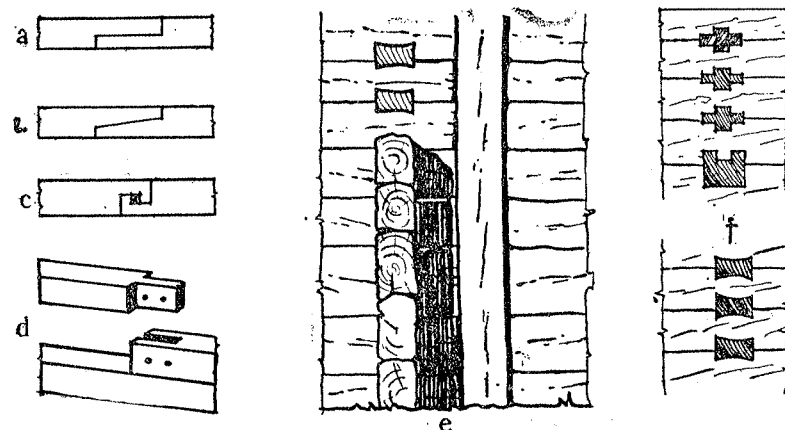
Sudėtinė pamato dalis yra prie įėjimo į gyvenamąjį namą įrengiamieji laipteliai. Senesniųjų namų laiptelius atstoja didžiulis akmuo, prie naujesniųjų namų laipteliai būna cementiniai arba mediniai.

**S i e n o s.** Gyvenamųjų namų sienos yra sukerpamos iš apvalių, pusiau apvalių, keturkampių tašytų arba piautų rąstų. Apatinis ant pamato dedamas rąstų vainikas vadinamas *pamatiniu*, viršutinis, ant kurio laikosi gegnės ir visa stogo konstrukcija, *murliotiniu*. Visi kiti rąstų vainikai, išskyrus pamatinį, būna pušiniai arba egliniai. Sienų storis įvairuoja nuo 15 iki 25 cm. Vainikų skaičius sienoje nevienodas, svyruoja nuo 11 iki 15; tai priklauso nuo rąstų storumo ir namo aukščio.

Namai paprastai statomi ilgesni negu rąstų ilgis, todėl kyla reikalas rąstus sudurti. Gana paprastai sienų sudūrimą išspėsdavo aukštaičiai *šulo* (*šviliaus*) pagalba. Šulas — tai stačias rąstas su dviem grioveliais, į kuriuos įleidžiami suduriamųjų sienų galai. Jis dažniausiai statomas toje vietoje, kur kapitalinė skersinė siena skiria pirkį nuo priemenės arba priemenę nuo seklyčios, todėl aukštaičių priemenė ir seklyčia atrodo vėliau pristatytos (7 pav., e).

Kitokius būdus sienų sudūrimui naudoja žemaičiai. Seniausias sudūrimas vadinamas *paprastuoju*. Čia rąstų galai perskeliami pusiau, išsikišimais sudedami vienas ant kito ir vertikaliai perkalami iš lauko nematoma medine vinimi (7 pav., a).

Antrasis sudūrimo būdas vadinamas *verstu*. Čia rąstų galai atkertami ne lygiai, o į galus siaurėjančiai (7 pav., b). Trečias sudūrimo būdas — *spyninis*. Šiuo atveju abiejų rąstų galuose padaromos užkarpos, užsikabinančios į kitą rąstą, viduryje horizontaliai perkalamas medinis kylys (7 pav., c). Sudūriant rąstus ketvirtuoju *lygiojo* sudūrimo būdu vieno rąsto gale vertikaliai padaromas griovelis, kitame rąste paliekamas išsikišęs galas,



7 pav. Sienų sujungimo būdai: a — žemaitiškasis paprastas sudūrimas, b — verstas sudūrimas, c — spyninis sudūrimas, d — lygusis sudūrimas, e — aukštaitiškasis sienų sudūrimas (šulais), f — vidaus sienų sujungimo būdai

kuris įleidžiamas į griovelį; per sudūrimą dviejose vietose perkalama medinėmis vinimis (7 pav., d).

Pertvarų sienos su išorinėmis sienomis jungiamos dvejopu būdu: 1) išorinės sienos vidaus pusėje iškertamas griovelis, vadinamas *poza*, ir į jį įstatomi pertvaros sienos rąstuose padaryti išsikišę galai (7 pav., f), 2) pertvaros sienos rąstų galai keturkampiška aptašomi ir įleidžiami į iškirtus išorinės sienos lizdus.

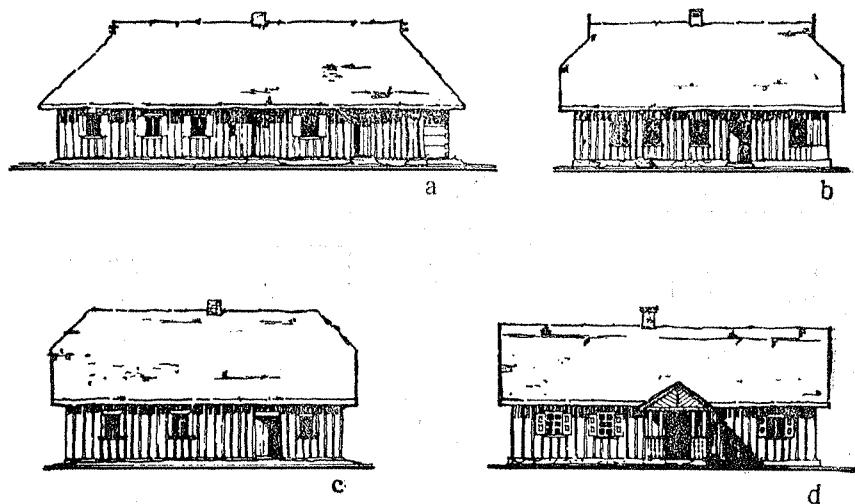
Silumai palaikyti tarp sienojų dedamos samanės, o iš vidaus pusės plyšiai tarp jų užlipdomi moliu. Sienos kampuose suneriamos į sąsparas. Šis sunėrimo būdas Lietuvoje yra beveik vienintelis. Tradicinių namų sienos dažniausiai apmuštos lentomis. Sienų apmušimas lentomis turi du privalumus: apsaugo sienas nuo lietaus, o rąstus nuo puvimo, ir sulaiko kambariuose šilumą. Tradiciniai namai, apmušti lentomis vertikaliai, dažniausiai statomi Žemaitijoje ir Užnemunėje, rečiau Aukštaitijoje. Sienų apmušimas horizontaliai — vėlyvesnis dalykas ir tradiciniuose namuose rečiau pasitaiko. Būna atvejų, kai lentomis apmušami tik sienų sunėrimo kampai. Tokiu būdu rąstų galai apsaugomi nuo greitesnio puvimo.

**S t o g a s.** Lietuvių valstiečių gyvenamojo namo architektūroje reikšmingą vietą užima stogas. Stogai dengiami šiaudais, skiedromis, čerpėmis, skarda, nendrėmis.

Mūsų krašte gausu kritulių, todėl stogai niekada nebuvo daromi lėkšti, mažomis pastogėmis, nes svarbu apsaugoti nuo puvimo ne tik patį stogą, bet ir sienas.

Seniausia lietuvių tradicinių namų stogo forma tenka laikyti keturšlaitį, aklinai dengiantį visas keturias pastato sienas (8 pav., a).

XIX a. viduryje, atsiradus tobulesnei gyvenamųjų namų apšildymo sistemai, kurios dėka buvo tiksliau išspręstas ilgesniam laikui šilumos išlaidymo klausimas, o su juo atsirado didesni langai, senoji stogo forma pradėjo keistis: nuo uždaro keturšlaitio stogo pereinama prie laužto keturšlaitio su čiukuru ir pusiau atidengtais skliautais (8 pav., *b*). Įsitikinus, kad ši stogo forma neduoda vidinei pastogės daliai pakankamai šviesos, skliautai buvo dar labiau atidengti, aukštui apšviesti imta daryti langelį, čiukuras išnyko. Ši vadinamoji *pusvalminė* stogo forma yra paplitusi tradicinėje žemaičių troboje, tradiciniuose aukštaičių, ypač kryžminio plano, namuose ir kai kuriuose Užnemunės tradiciniuose namuose (8 pav., *c*).



8 pav. Pagrindinės gyvenamųjų namų stogų formos: *a* — keturšlaitis (Skudovos raj.), *b* — laužtas keturšlaitis-čiukurinis (Šilutės raj.), *c* — pusvalminis (Dotnuvos raj.), *d* — dvišlaitis (Kapsuko raj.)

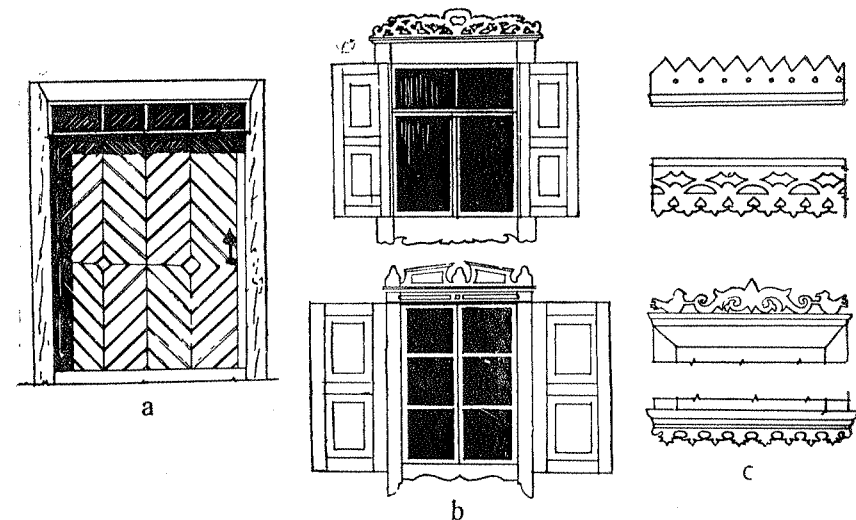
Pusvalminės formos stogai dažniausiai dengiami šiaudais, skiedromis ir nendrėmis.

Vėlyviausia ir paprasčiausia stogo forma yra dvišlaitė (8 pav., *d*). Dvišlaičiui stogui naudojama įvairi medžiaga: šiaudai, skiedros, čerpės, skarda. Dvišlaičių stogų galai užbaigiami užkaltomis lentomis — *vėjalentėmis*, arba *vėtrinėmis*. Dvišlaičiai stogai statomi Užnemunės tradiciniuose namuose, o taip pat kai kurių rytų Lietuvos rajonų, kaip Kovarsko, Jiezno, Trakų, Švenčionių, Švenčionėlių ir kt. tradiciniuose namuose. Emus statyti dvišlaičius stogus, namo galuose susidarė skliautai, arba frontonas, kuris užkalamas lentomis. Namo aukšto apšvietimui frontone daromi langeliai.

Stogas savo konstrukcija remiasi ant viršutinio rąstų vainiko, vadinamo *gegniniu* (žemaičių *murliotinis*). Svarbiausios konstrukcinės stogo dalys yra *gegnės* (*kazilai*) ir virš jų horizontaliai užkaltos *lotos* (*grebėstai*). Gegnės ir lotos sudaro stogo griaučius. Tokie griaučiai yra visų rūšių stoguose. Atskirose vietovėse tradicinių namų šiaudinių stogų dengimo būdai turi savų ypatybių. Pavyzdžiui, žemaičių ir aukštaičių namų šiaudiniai stogai dengiami varpomis aukštyn, Užnemunėje ir iš dalies Jiezno, Alytaus, Daugų rajonuose — varpomis žemyn. Kad šiaudinių stogų neдрaskytų vėjas ir paukščiai, stogo viršūnė — *kraigas* apipilama spaliais, kurie viršuje sutvirtinami skysto molio arba žvyro sluoksniu, kraigo kampuose uždedami akmenys. Kuršių Neringos žvejai namo kraigą sutvirtina lentomis; apie Palangą, Šventąją, kaip ir gretimuose Latvijos TSR Kurzemės rajonuose, kraigas sutvirtinamas iš medžio lazdy sukryžiuotais *ožiais*.

**Langai ir durys.** Gyvenamajame name svarbią vietą užima langai ir durys. Langus pagal jų paskirtį galima suskirstyti į 3 grupes: 1) gyvenamosioms patalpoms apšviesti, 2) negyvenamoms patalpoms ir pastogėms apšviesti, 3) dekoratyvinius bei vėdinimui skirtus. Paprastai kuo didesnės angos, tuo stipriau pasireiškia konstrukcija, kuo mažesnės — tuo išraiškingesnė puošyba. Gyvenamųjų namų langai savo raidoje praėjo kelių nuo mažų, sienojaus storio langelių iki šiandieninių langų dydžio. Dabartiniu metu tradicinių namų langų dydis yra apie  $1,20\text{ m} \times 0,90\text{ m}$ .

Iš gyvenamojo namo langų turėjo būti gerai matomi ūkiniai trobesiai, ypač jų durys, ir įvažiavimo į sodybą kelių kryptis. Gyvenamojo namo langai derinami su jo vidaus įrengimu, atsižvelgiant į tai, kad būtų gerai



9 pav. Gyvenamųjų namų detalės: *a* — durys, *b* — langų aprėminimai ir langinės, *c* — langų aprėminimai

apšviesta krosnis, staklės ir pan. Aukštaičių pirkioje langas visuomet yra priešais pečiaus angą, o du langai yra pagrindiniame pirkios kampe, nes čia apšviečiamas kampinis stalas, prie kurio atliekami įvairūs daugiau šviesos reikalaujantieji smulkesni darbai.

Lietuvių tradiciniai namai orientuojami pasaulio šalių atžvilgiu tokiu būdu, kad langai išeitų į saulėtą pusę. Pati mėgstamiausia kryptis yra rytų pietų ir pietų. Į šiaurę nukreiptose sienose daromi maži langeliai.

Aukštaičių tradiciniuose gyvenamuosiuose, ypač senesniuose, namuose langai daromi mažesni negu žemaičių, tačiau šviesos pralaidumas juose nėra mažesnis ir patalpos yra geriau apšviečiamos, nes aukštaičių pirkios pastogės yra mažesnės ir pats namas siauresnis. Be to, aukštaičių gyvenamiesiems namams parenkama aukštesnė vieta ir patys langai name geriau išdėstomi. Aukštaičių tradicinėse pirkiose dėl jų planinės struktūros yra nusistovėjęs toks langų išdėstymo būdas: du langai iš galo ir po keturis iš šono. Langų ritmas žemaičių tradiciniuose namuose dėl didelio jų patalpų skaičiaus neišlaikomas.

Priemenei apšviesti langeliai grupuojami šalia durų staktų; jie dažniausiai esti pailgos formos, iš keleto dalių. Langelis įtaisomas virš įeinamųjų durų.

Senesnių tradicinių gyvenamųjų namų langams visoje Lietuvos teritorijoje yra būdingas į šešis horizontaliai pailgus stiklo gabalus sudalintas

rėmas. Naujesniuose namuose langų rėmai dalijami ir į tris dalis. Šiuo atveju lango rėmai yra T raidės formos.

Gyvenamųjų namų langams apsaugoti nuo vėjo, lietaus, ledų, sulaukyti šilumai, o taip pat ir saugumo sumetimais yra daromos langinės. Jos būna vienos arba dviejų lentų.

Gana sudėtinga tradiciniuose namuose yra durų konstrukcija. Durų rėmą sudaro staktos. Šoninės staktos statomos ant apatinio sienojaus, kuris kartu atstoja slenkstį. Staktos viršutinė dalis lygi staktos šoninių dalių storiui ir pločiui, ji jungiama kampuose 45° kampu. Tokia konstrukcija su kai kuriomis atmainomis yra paplitusi visoje Lietuvos TSR teritorijoje, ir ne tik gyvenamuosiuose, bet ir kitos paskirties pastatuose: klėtyse, pirtyse ir kt. Mažesnėse duryse lentos klijuojamos ir sutvirtinamos *varu* bei prikalamo juosta. Gyvenamuosiuose namuose išorinės, o dažnai ir vidaus patalpų durys daromos dvigubos, iš dviejų eilių lentų. Vidaus pusėje lentos suleidžiamos į juostas, ant jų kalama antroji eilė lentų, kurios taip pat tvirtai suleidžiamos ir išdėliojamos įvairiomis kryptimis. Tokia konstrukcija naudojama ne tik gyvenamųjų namų, bet ir klėčių durims.

Nemažą reikšmę turi durų varščiai, apkaustai, užraktai, užsklandos. Liaudies meistras sugebėjo tam reikalui namuose pasigaminti visas smulkmenas. Tai aiškiai rodo labai didelis durų varščių ir užsklandų įvairumas, pradedant paprasčiausiais mediniais, baigiant nukaltais iš geležies.

**Ornamėntika.** Visos anksčiau aptartos tradicinių lietuvių valstiečių gyvenamųjų namų architektūrinės dalys yra vienaip ar kitaip puošiamos. Puošiamos gonkelės, langų aprėminimai, langinės, durys, stogo galų užbaigimas, frontonai.

Gyvenamieji namai turtingiau puošiami aukštaičiuose. Tai nulėmė šios priežastys: aukštaičiuose anksčiau atsirado dvišlaičiai stogai, kurių buvo puošiamas galinis fasadas; dauguma valstiečių gyveno neišskirstytuose kaimuose, kur buvo palankios sąlygos kaimynams tarpusavyje lenktyniauti namo puošimo srityje. Be to, ornamentikos išplitimui didelės reikšmės turėjo ir statybos įrankių patobulinimas.

Ryškiausias gyvenamojo namo puošybinius elementus aptinkame gonkelėse. Gonkelių puošyba ypač pasižymi rytų Lietuvos TSR valstiečių namais. Dažniausiai puošiamas gonkelių frontonėlis, kolonėlės, tvorelė. Gonkelių frontonėlis puošiamas įvairiais išpiaustymais, daugiausia geometriniais ornamentais, nes tai medyje lengviausia atlikti. Augaliniu arba gyvulininiu ornamentu visoje Lietuvos TSR teritorijoje puošiamas tik gonkelių stogo užbaigimas. Retkarčiais gonkelių stogo galų užbaigimas puošiamas stilizuotų kanklių imitacija. Kolonelių puošyba pasireiškia įvairiausių jų profilavimu. Uždaros gonkelės dažniausiai dažomos ruda, geltona, mėlyna spalva. Jų pasitaiko visoje Lietuvos TSR teritorijoje.

Išorinėje tradicinių namų puošyboje dideliu įvairumu pasižymi langų aprėminimai ir langinės. Lietuvių liaudies statyboje galima rasti įvairių langų puošimo būdų, pradedant nuo paprasčiausių, kurių pagrindas yra konstrukcija ir tikslingas statybinių medžiagų panaudojimas, baigiant sudėtingais, virstančiais į dekoraciją, langų aprėminimais, panaudojant tam tikslui ornamentuotas lentas. Kartais viršutinė ir apatinė apkalos lenta puošiamas kiaurapiūviu ornamentu. Lango apkalos viršuje dedamas karnizėlis, o ant jo kiaurapiūvio ornamentu lentelė — tai būdingiausias ir daugiausia Lietuvos TSR teritorijoje paplitęs langų apkalimo būdas. Neretai ant apkalimo viršutinės lentos daromas frontonėlio formos užbaigimas. Frontonėlio forma pasitaiko įvairiai dekoruota, kartais kiaurapiūviu ornamentu arba karnizėliu. Apskritų, pusapskričių, rombinių ir trikampio pavidalo langelių puošybai naudojamas saulutės motyvas. Apkalimo lentoms puošti naudojami geometriniai ir augaliniai ornamentai.

Gyvenamojo namo išorės vaizdai didelės reikšmės turi langinės. Jos būna vienverinės ir dvišlaitės. Langinių forma ir jų puošyba priklauso nuo jų konstrukcijos, kurią galima taip suskirstyti: 1) senesniųjų namų mažesniems langams pridengti langinės sudarytos iš keleto lentelių, sujungtų juostomis į lygią plokštumą. Ši plokštuma įvairiai puošiamas: lentų kraštai profiliuojami, daromos langinės su širdelės ir kitokios formos išpiova



10 pav. Atviras gyvenamojo namo frontonas

Kaišiadorių raj. Ašrago k.

centre, dažomas viena spalva arba įvairiai augaliniais ornamentais. 2) Didesnės langinės sukalamos iš dviejų eilių lentų. Viršutinė dalis apkalama siauromis, profiliuotais kraštais lentelėmis. Apkalimo lentelių įvairūs pločiai ir profiliai bei jų sukabinimo būdai sudaro raštą: eglutės, rombo, trikampio ir kitokios formos. Sios rūšies langinės dažomos rudai, žaliai, mėlynai. 3) Rėminės konstrukcijos langinėse puošiamas rėmas ir filingai. Pasitaiko, kad filingai dažomi dviem spalvomis, kartais filingo plokštėje puošiamas ornamentas. Šiuo būdu dekoruotos langinės stipriai išryškina patį langą. Dažnai langinės dažomos tik balta spalva.

Durų puošyba nėra įvairi. Dažniausiai naudojami konstrukciniai elementai. Čia pasireiškia liaudies meistrų sugebėjimas sugretinti įvairių pločių lentas į harmoningą, aiškų ornamentą (9 pav., a). Kartais durys, ypač išorinės, dažomos.

Labai daug puošybos lietuvių valstiečiai įdeda į tradicinių namų frontonus. Frontono trikampę plokštumą, uždarančią dvišlaitės stogo galą, dažniausiai užkalama įvairiomis kryptimis išdėstytomis lentelėmis, sudarančiomis geometrinį ornamentą. Labiausiai gyvenamojo namo frontoną puošia langelis, vėjalentės, viršutinis bei žemutinis karnizai ir stogo galų užbaigimas lėkiais, arba arkliukais. Šie papuošimai visumoje sudaro darnią ir ritmingą kompoziciją (10 pav.).

Puošnesni yra galu į gatvę atsuktų namų frontonai. Jie dažniausiai pasitaiko rytinėje Lietuvos TSR dalyje. Frontono langeliai puošiami profiliuotais langų aprėminimais, dažniausiai geometrinio ornamentu. Karnizai taip pat puošiami geometrinio ornamentu: dantukais, lankeliais ir kt.



Be to, karnizai kartais puošiami kiaurapiūviu ornamentu. Vėjalentės dažniausiai profiliuojamos, sudarant geometrinį ornamentą; dantukus, lankelius. Kartais jos dekoruojamos kiaurapiūviu arba stilizuotu augalinio motyvo ornamentu. Tokie frontonai dažniausiai pasitaiko Lietuvos TSR pietryčių dalyje: Varėnos, Daugų, Jiezno, Trakų ir kt. rajonuose.

Puošybiniu atžvilgiu išsiskiria Kuršių Neringos ir Nemuno deltos žvejų namų frontonai. Čia profiliuotos vėjalentės užbaigiamos turtingais lėkais,



11 pav. Uždaras gyvenamojo namo frontonas  
Dotnuvos raj. Norkūnų k.

arba žirgeliais. Kartais stilizuoti žirgeliai virsta gervėmis, o lėkiai išpauštomis augaliniais motyvais.

Zemaičių tradiciniai gyvenamieji namai, neturėdami atviro frontono, mažai puošiami. Tačiau čia konstrukciniu atžvilgiu gerai išspręstas stogas bei jo santykis su sienomis ir stogų žirgeliai su apipavidalintais kaminiais sudaro vieningą, estetiniu požiūriu malonų vaizdą.

Apskritai namų puošybai daugiausia naudojamas geometrinis ornamentas. Jis paprasčiausiai atliekamas ir nereikalauja sudėtingų įrankių. Dažniausi geometrinio ornamento motyvai yra: trikampis, puslankis, apskritimas, spiralės, širdelės, saulutės ir t. t. Greta geometrinio, dažnai naudojamas ir augalinis ornamentas. Augaliniame ornamente jaučiamas stiprus įvairių augalų stilizavimas. Čia rasime tulpės, lelijos žiedus, rūtos, dobilo lapelius ir kt. Gyvulinių ornamentų pasitaiko rečiau. Gyvulinio ornamento kompozicijai dažniausiai naudojami stilizuoti paukščiai iš giesmininkų grupės, gervės, arkliukai (stogų galuose); langų aprėminimai kartais puošiami žalčio motyvais.

Gyvenamojo namo bendrą vaizdą, be to, puošia prie jo esą gėlių darželiai, tvorelės, sodybos medžiai. Lietuvių tradiciniai gyvenamieji namai drauge su kitais pastatais ir medžiais sudaro vieningą sodybos ansamblį.

**Namų panaudojimas dabartiniu metu.** Augant Tarybų Lietuvos valstiečių ekonominei gerovei ir kylant jų kultūriniam lygiui, tarybinės santvarkos metais lietuvių kolūkiečių namuose įvyko kai kurių pakeitimų, ypač pakitėjo jų naudojimo pobūdis.

Lietuvių valstiečių tradiciniai namai šiuo metu panaudojami dvejopai: iš seno juos naudojančiai šeimai gyventi ir gyventi šeimoms, kurios, kaip buvę samdiniai, bežemiai, kapitalistiniu laikotarpiu neturėjo savo gyvenamųjų namų. Pastaruoju atveju kolūkiečių šeimos laikinai apgyvendinamos buvusiuose buožiniuose namuose. Neretai buvę buožių namai panaudojami visuomeniniams reikalams: juose įrengiamas klubas-skaitykla, vaikų darželis, biblioteka, kolūkio bei apylinkės tarybos kontora, mokykla ir pan.

Po dvi šeimas viename name gyvena dažniausiai tuo atveju, kada nuo tėvų atsiskiria vedęs sūnus ar duktė. Tačiau didžiausią procentą sudaro namai, gyvenami vienos kolūkiečių šeimos.

Esminių pakeitimų tradiciniuose namuose valstiečiai nedaro, išskyrus nežymius pakeitimus plane, kai pertveriamos esamos patalpos, tobulinama apšildymo sistema, namų darbo baldai keičiami fabrikiniais. Daugelyje respublikos kolūkių ne tik naujosios kolūkinės gyvenvietės, bet ir senieji vienkiemiai namai elektrifikuoti ir radiofikuoti.