

NAMAS («NUMAS») — PIRMINIS LIETUVIŲ GYVENAMOJO PASTATO TIPAS

K. ČERBULENAS

Lietuvių liaudis istorijos eigoje pažino du pagrindinius gyvenamųjų pastatų tipus: namą su ugniaviete ir pirkia-troba su pečiumi. Jie skyrėsi tarpusavyje ne tik apšildymo-kūrenimo įrengimais, bet ir planais, funkciniu patalpų išdėstymu, interjero sąranga, architektūrinėmis detalėmis bei fragmentais, išorės architektūrine forma ir paskirties specifika. Liaudies buityje buvo išsivystę du namo variantai, o pirkia-troba formavosi savarankiška linija. Istorijos eigoje pirkia buvo aukštaičių naujo tipo gyvenamasis pastatas, o troba — žemaičių. Žemaičių troba ir aukštaičių pirkia daug kuo skyrėsi tarpusavyje, tačiau šie pastatai buvo analogiški, vienos paskirties — žmonėms gyventi, tuo tarpu namas ilgą laiką buvo dviejų paskirčių pastatas — žmonėms gyventi ir gyvuliams laikyti.

Feodalizmo laikais pirkia-troba ir namas priklausomai nuo materialinės buities sąlygų dažnai abu buvo lietuvių valstiečių sodybų pastatų kompleksuose.

Pirmasis lietuvių gyvenamasis būstas buvo *namas* (žemaičių tarpe «noms-nums») su ugniaviete¹. Tokius namus su ugniaviete užfiksuoja pirmą kartą bendruomenės tyrinėtojų L. Kšivickio², R. Jablonskytės³ ir kt. archeologinių kasinėjimų metu sukaupta medžiaga. Kintant mūsų krašto gyventojų materialinei būčiai ryšium su žemdirbystės plitimu ir naminių gyvulių gausėjimu, pirminis gyvenamasis būstas — namas su ugniaviete — įgavo svarbią reikšmę, nes jis imtas naudoti ne tik žmonėms gyventi, bet ir naminiams gyvuliams žiemą laikyti. Tokią dviejopą paskirtį namas iš dalies išlaikė ir feodalizmo laikais.

Lenkų istorikas J. Dluogošas (XV a.)⁴, aprašydamas lietuvių valstiečių būstą su ugniaviete, nurodo, kad tokiuose namuose («domus») valstiečiai gyveno su žmonėmis, vaikais ir tarnais, laikydami juose gyvulius, galvijus, javus ir visą namų turtą. Panašiai namą su ugniaviete apibūdina S. Herberšteinas⁵, A. Gvagnini⁶, J. Lascius⁷ ir kiti, pabrėždami, kad tai buvo nedideli, žemi pastatai iš rąstų, su mauknos ir šiaudų stogu.

¹ Pats žodis *namas* yra labai senos kilmės. Tai rodo įvairios jo reikšmės: *namai* reiškia sodybą, gyvenimą, ūkį, pastatų kompleksą, *namon elti* arba ypač sena forma *namo* nusako gyvenamąją vietą. Meilė gimtajai vietai, tėviškei taip pat simbolizuojama «namų» sąvoka: «Namai namučiai, nors ir po smilga».

² L. Krzywicki, Grodzisko górno-litewskie, 14—15, Warszawa, 1914; to paties, Grodzisko w Warancach, 24—30, Warszawa, 1914.

³ R. Jablonskytė, Samantonių stovykla (rankraštis KVDM); Pirminės kultūros ir dailės sk. ekspozicijos katalogas-vadovas, Kaunas, 1954.

⁴ W. Mannhardt, Letto-Preussische Götterlehre, 145—146, Rīga, 1936.

⁵ C. Герберштейн, Записки о московских делах, 177—178, 1908.

⁶ A. Gvagnini, Z kroniki sarmacji Europskiej, 350—351, w Krakowie, 1860.

⁷ J. Lascius, De diis Samogitarum... žr. W. Mannhardt, Letto-Preussische Götterlehre, 354, Rīga, 1936.

Tačiau šis būstas-namas su ugniaviete nebuvo vienintelis pastatas lietuvių valstiečių sodybose. Ir feodalizmo laikais mažiau baudžiavinio išnaudojimo nualintų valstiečių ūkiuose buvo statomi ir kiti įvairios paskirties pastatai, o neretai jų sodybose buvo dvejos paskirties namas su ugniaviete ir pirkia-troba («gridnia») su pečiumi vien žmonėms gyventi. Ši teiginį konkrečiai pailiustruoja istorinių šaltinių duomenys.

1619 m., sprendžiant Šalpenų ir Lembo dvarų dalybų bylą, buvo pateikti žemaičių žemės teismui šių dvarų valstiečių bei jų trobesių sąrašai. Iš šių sąrašų matyti, kad valstiečiai tuo metu turėjo po keletą įvairių pastatų, o taip pat statėsi atskirai namus ir pirkias-trobas («gridnias»). Pavyzdžiui, Janutis Sliuzaitis turėjo naują namą su priemene ir namogaliu, naują klėtį, naują «pirtikę», naują pirkia («gridnią novą»), naują pirtį, visiškai naują jaują, naują daržinę¹. Rytų Prūsijos lietuvių buitį aprašantieji autoriai, pavyzdžiui M. Praetorius² (XVII a.) ir T. Lepneris³ (XVIII a.), pažymi, kad lietuviai statėsi įvairios paskirties pastatus, o T. Lepneris net nurodo, kad namuose būdavo gyvenama vasarą, o trobose (stubose) — tik žiemą («nur des winters wohnen»). Šie pastatai skyrėsi apšildymo įrengimais: namas turėjo ugniavietę, troba — pečių.

Žinoma, baudžiavinio išnaudojimo nualinti valstiečių ūkiai galėjo tenkintis vienu primityviu gyvenamuoju pastatu — namu, tačiau tai nebuvo visuotinis reiškinys. Dauguma valstiečių, be kitų pastatų, turėjo namus, o taip pat pirkias-trobas.

Neanalizuodami klausimo apie pirkia-troba susiformavimo sąlygas, apie jų planinį sprendimą, konstrukciją bei išorės architektūrinę formą, atkreipsime didesnę dėmesį į pirminio lietuvių liaudies gyvenamojo būsto — namo specifinius bruožus, dažnai atspindinčius liaudies archainės statybos sąlygas.

Pirminio lietuvių pastato — namo variantų, jų plano raidos, interjero įrengimų bei pagaliau jų buitinės paskirties ir jos kaitos analizavimas padeda įvertinti liaudies ir iš jos kilusių meistrų statybinius pasiekimus, išskirti būdingiausias namų statybos puses ir pagaliau parodyti namų statybos autochtoninę kilmę. Šie klausimai yra ypač svarbūs tiek istorine-etnografinė prasme, tiek architektūriniu atžvilgiu, kalbant apie lietuvių liaudies statybos nacionalinę specifika.

Namų variantai ir jų plano raida. Lietuvių liaudis praeityje žinojo du namų su ugniaviete ar mūriu variantus, kurie iš pagrindų skyrėsi planiniu-tūriniu sprendimu, vidaus įrengimais, įeinamųjų angų išdėstymu bei išorės architektūrinėmis formomis.

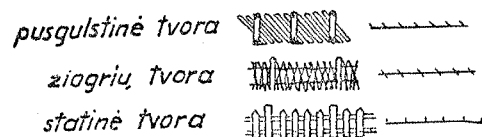
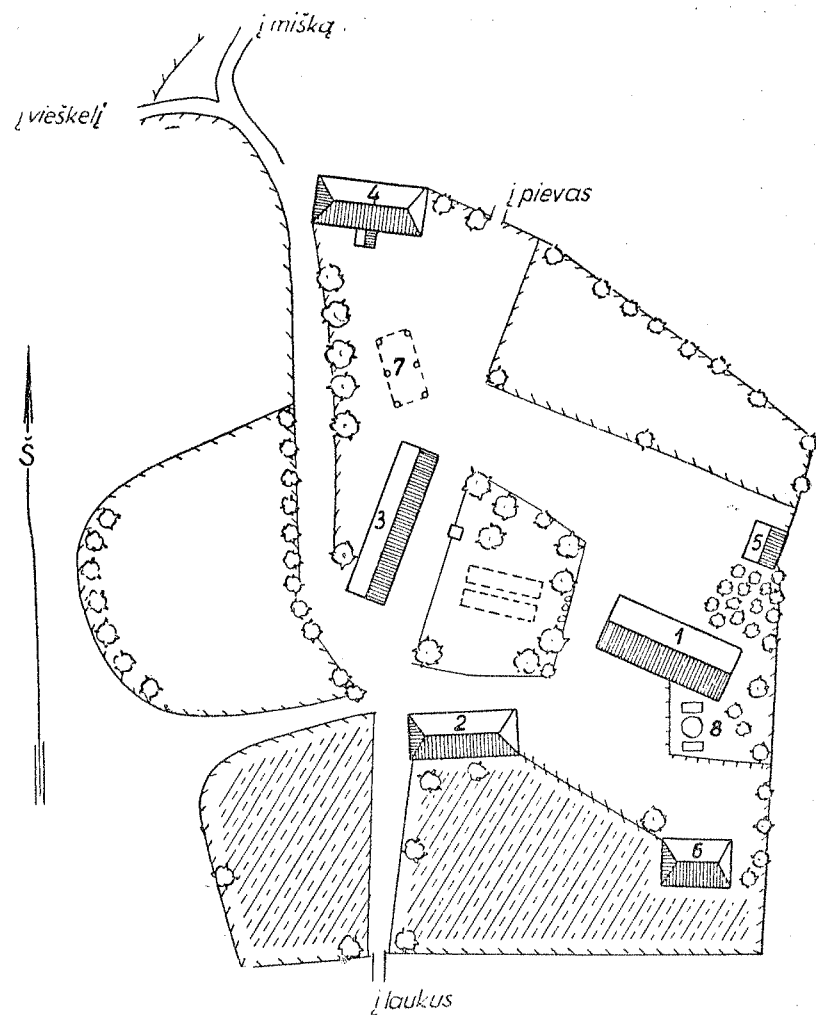
Senesnis, sudėtingesnio plano namo variantas pagrindinį įėjimą visuomet turėjo iš galo, buvo su pusiau atviro pobūdžio priearčiu-*lėpiu*⁴, dažniausiai jungiamu su *kamara*, be to, jame buvo *namogalis*, kuriame buvo laikomi galvijai, ir pastoginiai tvarteliai iš namų šonų, kur buvo laikomos kiaulės, avys ir kt. Sodybos pastatų komplekso situaciniame plane senasis namas jungė švarųjį kiemą su ūkiniu kiemu — *laidaru*. Tokią tarpinę padėtį sodybos situacijos plane sąlygojo dviejopa senojo namo paskirtis: vasarą jis buvo naudojamas žmonėms gyventi arba kaip vasaros virtuvė, be to, jame buvo laikomi gyvuliai. Tuo būdu, namas pagrindiniu galiniu fasadu kompaktiškai uždaro švarųjį kiemą kaip komponentas trobai ir klėčiai, o priešingu galu įsijungia į *laidarą* (1 pav.).

¹ JLZ. 1, 136.

² M. Praetorius, Deliciae Prussicae. Išt. W. Pierson, 108, Berlin, 1871.

³ T. Lepner, Der preussische Litauer, 70, Danzig, 1744.

⁴ Žemaitijoje lėpis dar vadinamas *liptu*, *leiptu*, *papalėpiu*, *užlaidu*, *prielapu* ir pan., tačiau prasmės skirtumų tarp šių terminų nėra.



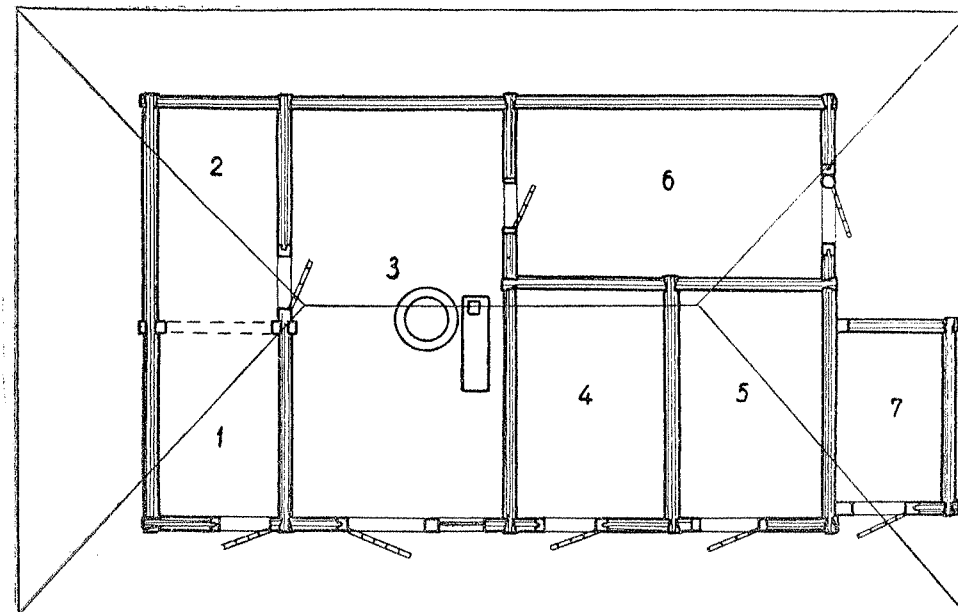
1 pav. Sodybos situacijos planas: 1 — troba, 2 — namas, 3 — tvartas, 4 — kluonas, 5 — pirtis, 6 — klėtis, 7 — žardinė

Plungės raj. Juodeikių k.

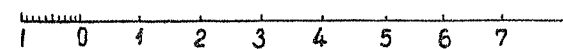
Naujesnis namo variantas pradėjo plisti beirstančio feodalizmo laikais, kartu išstumdamas senesnę namą ir perimdamas jo terminą¹. Šis namo variantas įėjimą į patalpą su ugniviete ar *mūriu* (molio-akmenų paaukštiniu katilui įstatyti) turėjo visada iš šono. Paprastai ši patalpa buvo antra nuo kurio nors namo galo, ir jos įeinamosios durys niekuo nesiskyrė nuo kitų patalpų durų. Savo plotu patalpa buvo mažesnė už pirmojo varianto patalpas ir jungė kartu artimai panašių gabaritų patalpas; patalpą su

¹ Žemaitijoje naujesnis namo tipas dažnai vadinamas *nameliu-numaliu-nomaliu*, o kartais tiesiog *kiaulininku*.

įrengimu kurenti ir eilę patalpų kiaulėms, avims, prieaugliui ar vištoms laikyti. Naujesniuose namuose niekada nebuvo laikomos karvės ar arkliai. Šis namo variantas susidarė dėl ūkinių gyvenimo sąlygų. Kadangi Žemaitijoje buvo labai išsivysčiusi gyvulininkystė, ypač kiaulių ūkis, tai valstiečiams reikėjo patalpų ne tik gyvuliams laikyti, bet ir jovalui paruošti. Naujesnis namo variantas tenkino kaip tik šiuos poreikius, tuo tarpu senesnis dvejopos paskirties namas buvo susijęs daugiau su karvių ūkiu. Dėl to šio varianto pagrindinės patalpos buvo žymiai erdvesnės. Senasis



M 1:100



2 pav. Namo planas: 1 — kiaulidė (motininei kiaulei), 2 — paršeliams, 3 — namas (noms), 4 — kiaulidė (kuiliui), 5 — kiaulidė (kiaulėms), 6 — avidė, 7 — patalpa prieaugliui.

Plungės raj. Vieštovėnų k.

namas ankstesniaja savo paskirtimi ilgiausiai išliko pas neturtinguosius valstiečius, tuo tarpu naujasis namo variantas susidarė ir išplito stambiuosiuose ūkiuose.

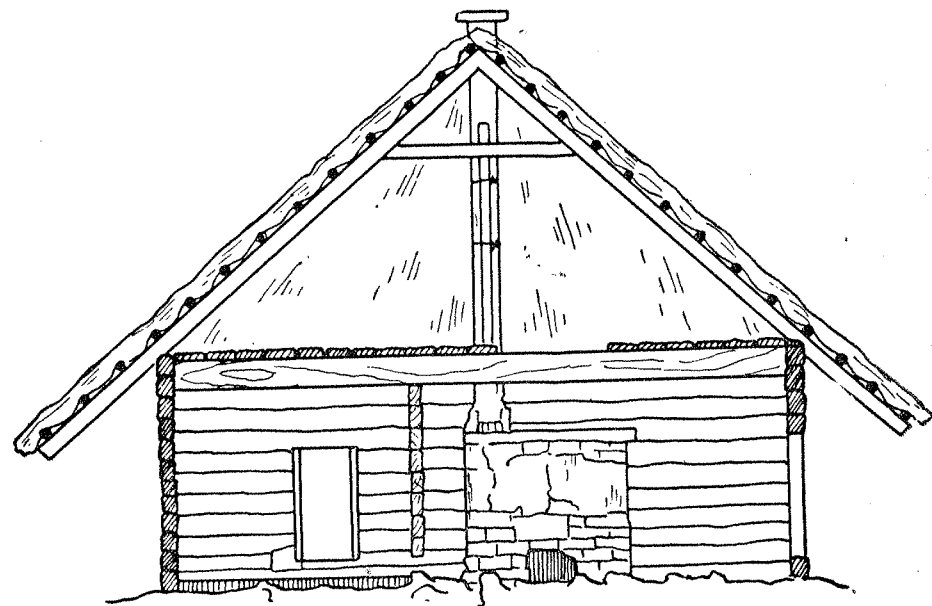
Naujasis namo variantas savo architektūrine forma ir įrengimais daug kuo skyrėsi nuo senojo namo. Namas su šoniniais įėjimais daugiau buvo ištišęs į ilgį. Savo išorine architektūrine forma jis primena atskirai stovinčias kiaulides su plačiomis priešakinio fasado pastogėmis. Čia jovalui ruošti patalpoje kartais buvo statomas duonkepys pečius¹ ir dūmtraukis iš karčių, žabų, molio arba iš nedegty plytų. Dažniausiai visos patalpos buvo su lubomis. Tik senesniuose šio varianto namų pavyzdžiuose yra pakriautė. Senesniojo varianto namas pagrindinės durys turėjo suveriamas, plačias; naujesnio varianto namo durys buvo vienverinės, siauresnės.

Naujesnis namo tipas niekada nebuvo naudojamas gyventi; jis be išimties tarnavo ūkiniams poreikiams (2 ir 3 pav.). Jei senajame name

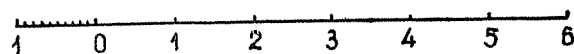
¹ Duona paprastai buvo minkoma troboje ir tik prieš keptant nunešama į namą.

vyraujantis vaidmuo tenka patalpai su ugniaviete, kur ji yra gana erdvi, tai naujesnio varianto name apkūrenamoji patalpa palyginti yra maža.

Skirtingai vyko ir patalpų daugėjimas. Senajame name savarankiškos paskirties patalpos daugėjo, didinant namo kvadratūrą; naujesnio varianto name patalpos neretai gausėjo, erdvesnes patalpas skirstant į mažesnes, ir dėl to patalpų pagausėjimas ne visada keitė pastato išorės architektūrinės formas. Pagaliau patalpų dydis ir jų sujungimas naujesnio namo variante



M 1:75



3 pav. Namų skersinis pjūvis

Plungės raj. Vieštvėnų k.

buvo sudėtingesnis, įvairesnis ir palyginti painesnis, tuo tarpu senojo namo planas buvo aiškus, su funkcionaliai pabrėžta pagrindine patalpa (4 pav.).

Ankstesnis namo variantas patalpų daugėjimo atžvilgiu perėjo ilgą raidos kelią. Ūkiniams poreikiams tenkinant, kitėjo jo kvadratūra, formavosi naujos patalpos, tačiau namo sienų perimetras ilgėjo diametraliai priešinga patalpos su ugniaviete didėjimui. Patalpa su ugniaviete nedidėjo ir ji nebuvo skaldoma į mažesnes apimties patalpas.

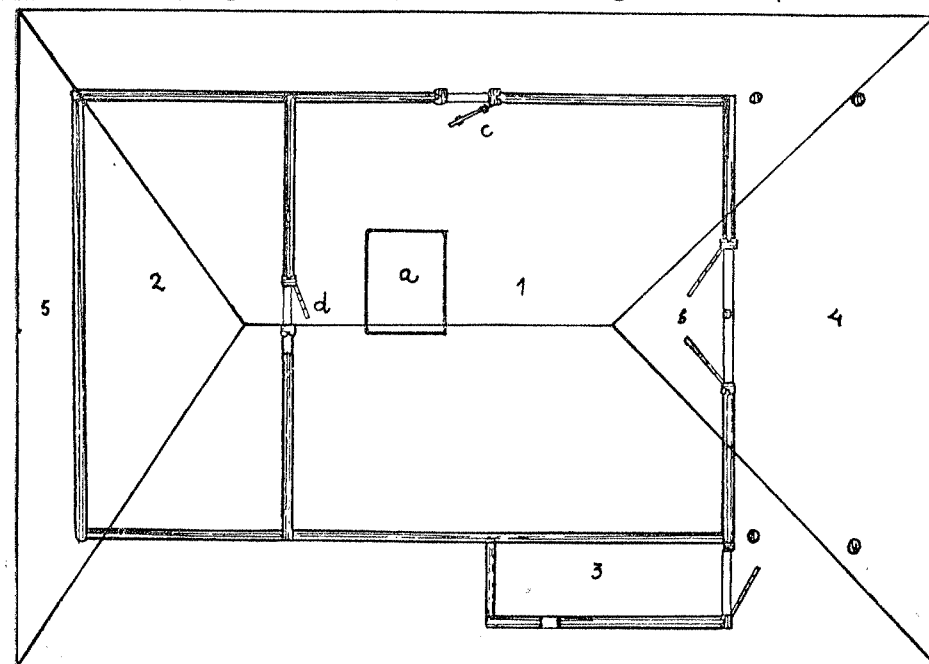
Senojo varianto namas, surestas iš sienojų, iš pradžių greičiausiai buvo kvadratinis arba beveik kvadratinis, keturšlaičiu stogu, kurio šlaitu susikirtimo centre buvo palikta skylė dūmams išeiti ir kartu šviesai įeiti. Užuominų apie tokią namo plano ir išorės formą randame J. Dluogošo, J. Lasčiaus ir kt. aprašuose¹. Tokia plano forma išliko ir vėlesniais laikais patalpoje su ugniaviete. Užfiksuoti namų planų pavyzdžiai rodo, kad patalpos su ugniaviete ilgis svyravo maždaug tarp 7—9 m, o plotis tarp 5—7 m.

Senesnieji autoriai, mažai arba visai neliesdami kitų lietuvių liaudies pastatų ir kreipdami dėmesį į namus, kaip specifiskai būdingus Lietuvos

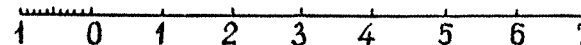
¹ Dabar nedidelio kvadratinio plano, keturšlaičiais stogais, su centre susikertančiomis jų plokštumomis pasitaiko tik senesnės kltėys (pietų-rytų Lietuvoje).

senuosius pastatus, nurodo juos buvus nesudėtingo plano ir tik vienos patalpos.

J. Dluogošas, S. Herberšteinas ir kiti aiškiai kalba apie vienos patalpos su ugniaviete centre namą. Tokių vienos patalpos (neminint neapšildomos kameros lėpyje) namų yra išlikusių net iki dabartinių laikų. Vienas toks tipingas vienos patalpos namas yra išlikęs Stalgų kaime, Plungės rajone. Jis yra pailgo stačiakampio formos, su ugniaviete ir pakriaute virš



M 1:100



4 pav. Namų planas: 1 — namas (noms), 2 — namogalis (numogalis), 3 — kūtėlė, 4 — lėpis, 5 — tarpikas; a — ugniavietė, b — pagrindinės suveriamosios durys, c — šalutinės durys.

Plungės raj. Vainaičių k.

jos. Šis namas tik iš šiaurės pusės po pastoge turėjo dvi kiaulides. Į vieną šių kiaulidžių durys buvo tiesiai iš namo, o į kitą — išorinės. Namas statytas maždaug prieš 200 metų ir visai neturėjo lėpio (5 pav.).

Namą paprastai būdavo kelių patalpų. Senųjų namų planuose esančių patalpų skaičius svyravo nuo 3 iki 5 patalpų (6, 7 ir 8 pav.). Ir tik labai retais atvejais būdavo šešios patalpos, kada lėpyje buvo atskiriamos dvi kameros ar pristatomos nedidelės patalpos po pastoge. Tokių namų erdvė ypatingai nepadidėdavo. Turime tik vieno namo planą, kurio kvadratūra palyginti yra didelė (9 ir 10 pav.), bet ir šio namo plotas padidėjo, tik pristatius naujų patalpų, nes jo pirminis planas buvo iš vienos patalpos. Namas buvo statytas XVIII a. pabaigoje, o XIX a. viduryje perstatytas; karvidė ir arklidė buvo pristatyta XIX a. pabaigoje, sugriuvus seniesiems tvartams.

Naujų patalpų pristatymas prie senojo namo keitė ne tik jo planą, bet ir išorės architektūrinės formas. Tiksliai nustatyti, kuri iš naujų patalpų senajame name pirmiausia atsirado, yra sunku. Dvarų inventoriai beveik tuo pačiu metu mini ir lėpį, ir kameras, ir namogalį.

Nagrinėjant senojo namo planą ir jo raidą, pirmiausia reikia atkreipti dėmesį į atsiradusias tipingas architektūrinės dalis, apibūdinančias jo plano ir išorės architektūrinių formų specifiką.

Būdinga senojo namo išorės architektūrinės formos savybė yra pagrindinių, svarbiausių durų įrengimas iš galo. Aplink šias duris susiformuoja būdinga namų dalis — *lėpis*, kuris iš pirmo žvilgsnio išskiria namą iš kitų pastatų. Lėpiai prie namo galo istoriniuose šaltiniuose plačiai minimi nuo



5 pav. Namas.

Plungės raj. Stalgu k.

XVII a. pradžios¹. Dvarų inventoriuose jie vadinami *liptu*, *leptu*, *leiptu* ir panašiais terminais. Jų forma ir pobūdis plačiau neapibūdinami. Tik Mažųjų Baltininkų dvaro inventoriūs nurodo, kad namo lėpyje buvo laikomas arklys².

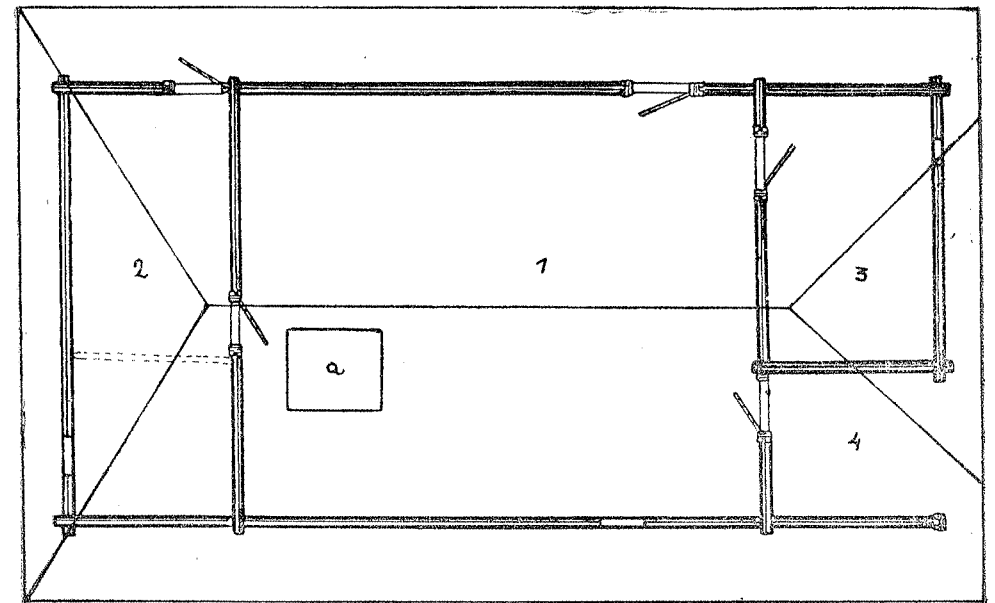
Norint apibūdinti lėpį ir nustatyti pagrindinius jo variantus, tenka pasinaudoti XIX ir XX a. autorių aprašais ir išlikusių senosios statybos namų pavyzdžiais. Ši medžiaga rodo, kad lėpio forma bei jo tūris buvo įvairiai sprendžiamas. Lietuvių statybai yra būdingi atviri lėpiai, jungiami kompaktiškai su kamaramis priešakinio fasado kampe ar centre.

Lietuvių namų lėpius pagal jų dydžio, formos bei konstrukcijos sprendimo būdus galima suskirstyti į tris pagrindinius variantus.

1. Paprasčiausias ir nesudėtingiausias lėpių variantas yra toks, kai lėpis apima visą galinio fasado pratęstą stogo šlaito nuolydį. Čia didžiulei stogo palėpei laikyti statomi stulpai, remiantieji viršutinius pratęstų šoninių sienų

¹ XVI a. dvarų inventoriai nurodo prie namo buvus priemenę (dokumentuose «primnom», «primnem», «primenkom») — JLZ, I, 183.

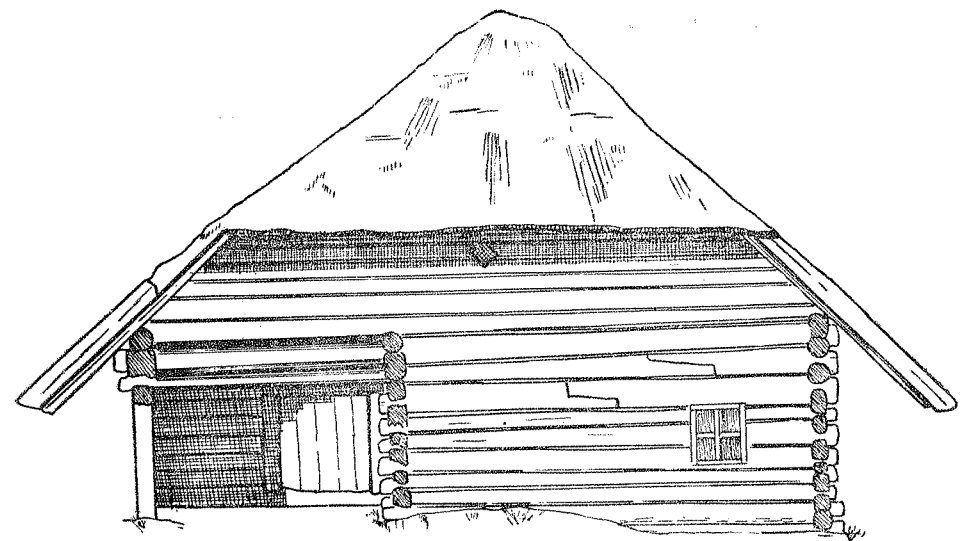
² Ten pat, 133.



M 1:100
1 0 1 2 3 4 5 6 7 8

6 pav. Namo planas: 1 — namas (noms), 2 — namogalis (numogalis), 3 — kamarėlė, 4 — lėpis; a — ugniavietė

Plungės raj. Jarubaičių k.

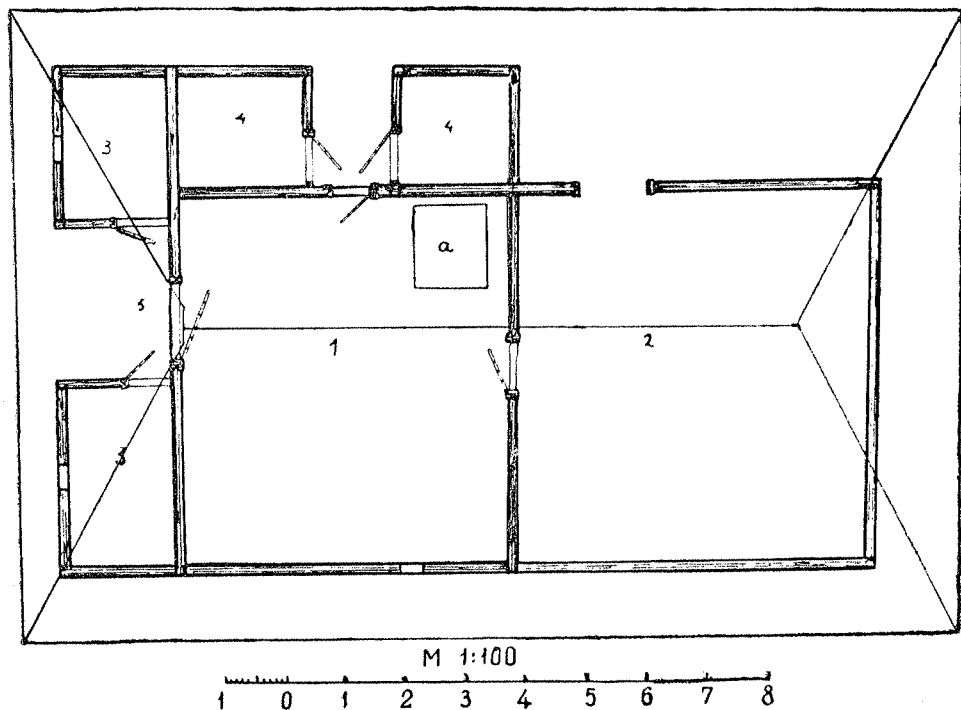


7 pav. Namo priešakys

Plungės raj. Jarubaičių k.

vainikus (4 pav.). Ši iš trijų pusių atvira lėpio erdvė naudojama žabų kūleliams, šakaliams ir apskritai malkoms laikyti. Įdomi atviro lėpio varianto atmaina susidaro, užkalant lėpio šonus vertikaliai suglaustomis lentomis. Susiformuoja, tuo būdu, tarytum antų imitacija, ir lėpio erdvė gaunama uždaresnė. Tačiau šio tipo lėpiai nėra išlikusiems namams būdingi.

2. Labiausiai yra išplitę lėpiai sujungti su kamarėle. Šiuo atveju lėpio užimama iš dviejų pusių atvira erdvė sudaro maždaug pusę priešakinio



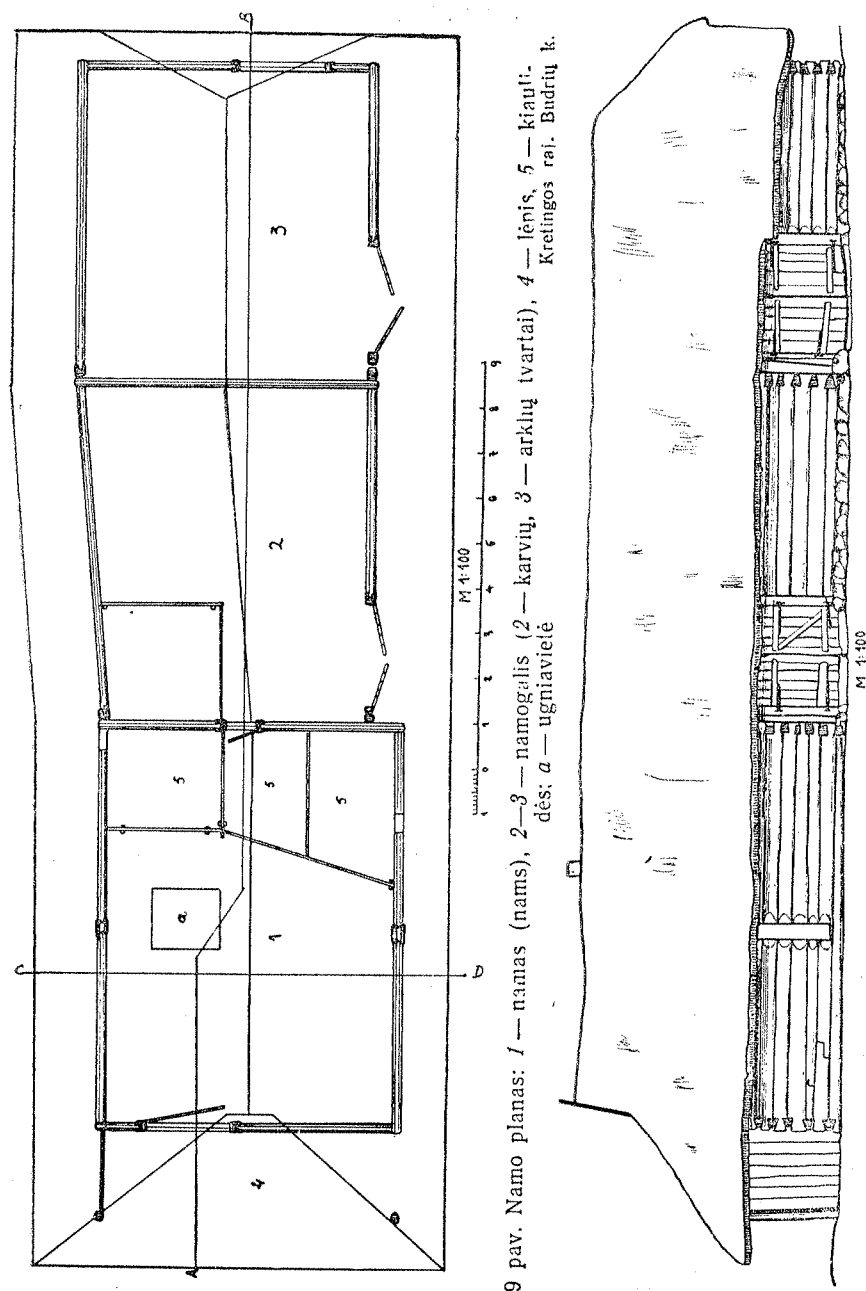
8 pav. Namų planas: 1 — namas (noms), 2 — namogalis, 3 — kamarėlė, 4 — kūtelė, 5 — lėpis (leipta); a — ugniavietė
Plungės raj. Stalgėnų k.

fasado ploto. Sumažinus lėpį kamarėlei pasidaryti, jis pasidaro kompaktiškesnis, jaukesnis ir konstrukcijos atžvilgiu sudėtingesnis. Tokio lėpio ilgio ir pločio santykiai priklauso nuo namo pločio ir sudaro maždaug $2-3\text{ m} \times 4-5\text{ m}$ plotą. Apie šio varianto lėpius dvarų inventoriuose minima XVII a.¹ Tokį lėpį plačiai aprašo J. Tumas², nurodydamas, kad didesnė kamarėlės dalis yra įjungta į patalpos su ugniaviete erdvę, ir lėpio pastogei laikyti įkalamas stulpas. Būdingas šio tipo lėpis yra Stalgėnų k. (Plungės raj.) esančiame name (11 pav.). Šio lėpio varianto atmainą apibūdina Jarubaičių k. (Plungės raj.) esantis namas su antu lėpyje. Antą sudaro šoninės sienos pratęsimas, kuris uždaro lėpio erdvę iš antro šono, palikdamas jį atvirą tik iš priešakio (6 ir 7 pav.).

3. Trečias lėpio variantas yra tada, kai galiniame, svarbiausiame fasade pristatomos dvi kamarėlės. Tada lėpio erdvė dar labiau sumažėja. Ji paprastai apima mažiau kaip trečdaliį namo pločio ir yra atvira tik iš priešakio.

¹ JLZ, 1, 120.

² J. Tumas, O dawniejszych zabudowaniach litewskich.— Kalendarz Nadbałtycki na rok 1905, 100, Warszawa.

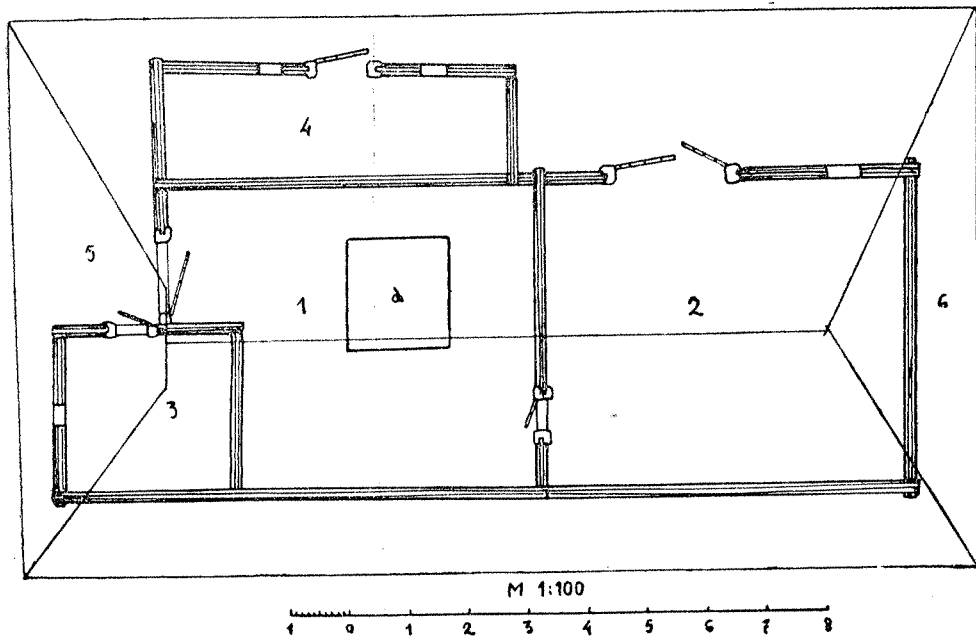


9 pav. Namų planas: 1 — namas (noms), 2 — namogalis (2 — karvių, 3 — arklių tvartai), 4 — lėnis, 5 — kiaušidės; a — ugniavietė
Kretingos raj. Budrių k.

10 pav. Namų šoninis fasadas
Kretingos raj. Budrių k.

Toks lėpio variantas pasitaiko ir dabar išlikusiuose senuose namuose (12 ir 13 pav.)¹.

Kaip patalpa su ugnia viete žiemą, taip lėpis vasarą buvo maloniausia ir jaukiausia namo dalis. Čia karštomis vasaros dienomis buvo atliekami įvairūs mažesni namų ruošos ir apyvokos darbai, čia vasarą žaidė vaikai, čia, grįžus iš lauko darbų, buvo valgoma². Tuo tarpu lėpio kamaroje miegodavo vedusiųjų pora ar šeiminkai. Vasaros karščių metu joje būdavo prigulama pokaičio. Kamaroje kai kada būdavo laikomi kraičkubiliai ar skrynios su



11 pav. Namų planas: 1 — namas, 2 — namogalis, 3 — kamara, 4 — kiaulidė, 5 — lėpis, 6 — tarpikas; a — ugnia viete

Plungės raj. Stalgėnų k.

audiniais bei drabužiais, neretai čia būdavo sudedami geresni namų apyvokos daiktai.

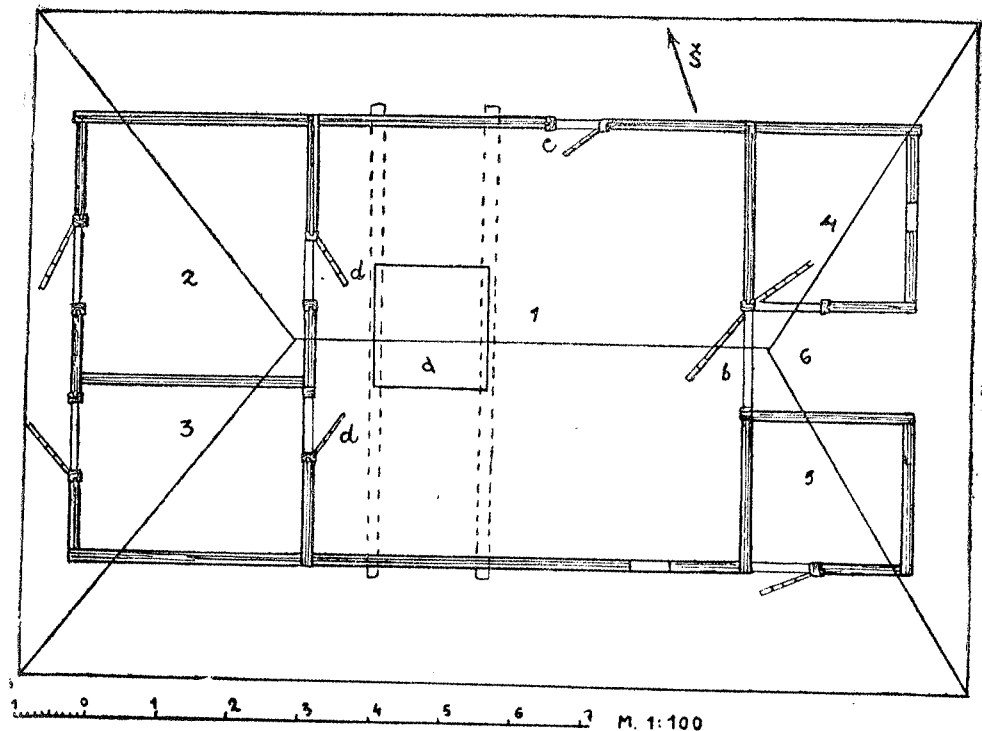
Kaip senojo namo varianto pagrindinės durys į patalpą su ugnia viete pasiliko iš galo, taip ir lėpis išliko prie jų. Savo architektūrinis sprendimas lėpis yra būdingas seniesiems namams ir tik kai kuriems mažiems tvarteliams bei klėtims.

Galiniai namų lėpiai nėra vien lietuvių statybos savybė. Jie prie gyvenamųjų pastatų galų pasitaiko švedų, vokiečių, pietų slavų, lenkų liaudies senesnėje statyboje, tačiau tuose kraštuose galiniai lėpiai nėra taip originaliai konstrukcijos bei kompozicijos atžvilgiu sujungti su kamarėlėmis. Švedų ir vokiečių lėpiai visai neturi kamarų. Čia užomazgine forma lėpiuose pasireiškiančios primityvios atitvaros visai nepanašios į lietuvių lėpių konstruktyviai, kompaktiškai prijungtas kamarėles.

Lenkų liaudies statyboje taip pat galima aptikti lėpius, tačiau jų sprendimas yra skirtingas: jie neturi kamarų su išorinėmis durimis, bet prie

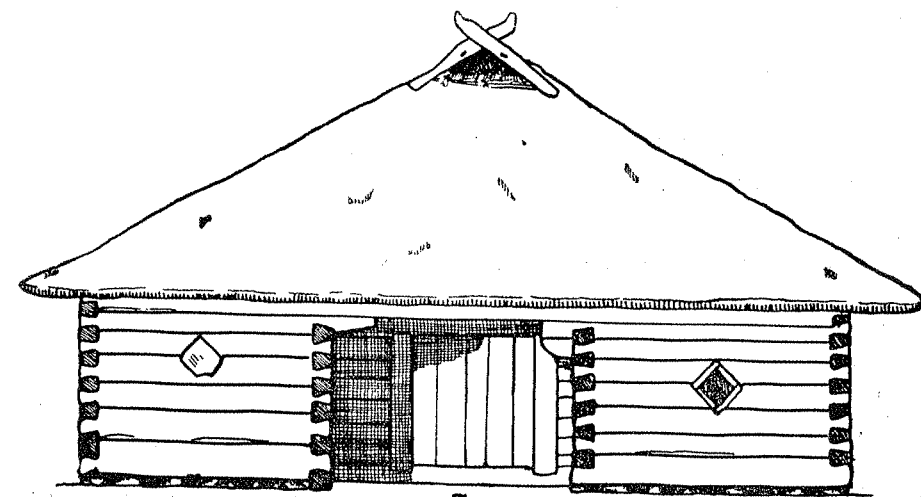
¹ Lėpis su dviem kamarėlėmis primena iš dalies senųjų klėčių prieklėčių konstrukciją, kur iš šonų nuo pagrindinių durų atsiranda dvi kamaros arba vadinamieji priešvirniai. Tokių prieklėčių su kamaromis-priesvirniais mini XVIII a. dvarų inventoriai (JLZ, 1, 227). Tokių klėčių galima rasti ir dabar.

² P. Galaunė, Lietuvių liaudies menas, 48, Kaunas, 1930.



12 pav. Namų planas: 1 — namas (numas), 2 — namogalis, 3 — kiaulininkas, 4—5 — kamaros, 6 — lėpis (leipta); a — ugnia viete, b — pagrindinės durys, c — šalutinės durys, d — užpakalinės durys

Plungės raj. Stalgėnų k.



13 pav. Namų priešakinis fasadas

Plungės raj. Stalgėnų k.

lėpio yra gyvenamasis kambarys su įėjimu iš pirkios¹. Antrą lenkų lėpių variantą sudaro galiniai nedidelės erdvės lėpiai², prie jų statomos kolonos ne tiek konstrukciniais, kiek dekoratyviniais tikslais. Stogo forma irgi yra skirtinga. Lenkų galiniai lėpiai turi ne keturšlaitį stogą su mažu čiukuru ar visai be jo, o dvišlaitį stogą ar skliautą su dideliu stoginuku. Šie lenkų lėpiai yra ne prie pastatų su ugniaviete, bet prie pirkios («chata») su pečiuimi.

Pagaliau ir lėpių namų galuose tolesni pasikeitimai kitų tautų statyboje vyko skirtingais keliais.

Vokiečių senajam namui («Hus-Haus») su ugniaviete persiformuojant į naujesnio tipo gyvenamąjį pastatą — pirkią («Wohnhaus») su pečiuimi, lėpis («Laube») iš galo perėjo į naujo tipo pastato šoną arba visai išnyko. Tiesa, Rytų Prūsijos vokiečių kolonistų statyboje pasitaiko galinių lėpių, tačiau jie buvo pasiskolinti iš senųjų šios teritorijos gyventojų. Kartais vokiečių kolonistai pakartodavo kampinį lėpį (jo prototipas buvo lietuvių namo lėpis su kamara), o kartais jie pasiskolindavo lenkų (mozūrų) galinį, per visą pastato plotįėjusį, siaurą, su kolonomis lėpį³.

Skirtingai nuo lietuvių kitėjo ir slovėnų galinis lėpis («loipa-vopa»), buvęs prie «wiežos» su ugniaviete. «Wiežai» persiformuojant į naujo tipo pastatą — «hiša» su pečiuimi, lėpis virto uždara priemene su ugniaviete arba į ją atgręžto pečiaus angoje atsirado židinys («zid») ant paaukštino⁴. Ilgauniui lėpis slovėnų namuose visai išnyko.

Panašiai keitėsi lėpis ir švedų «eldhuse» su ugniaviete. Mažėjant iš galo «eldhuso» palėpei, pats lėpis visai išnyko arba, prie vienos «eldhuso» patalpos prisijungus podėliui skirtai patalpai («bod»), lėpis įgavo daugiau priemenės paskirtį⁵.

Tuo būdu, lietuvių namų su ugniaviete lėpis galiniame fasade ne tik buvo skirtingai ir savitai išspręstas, bet ir savo senąją paskirtį išlaikė ilgiau negu lėpiai kitų kraštų liaudies statyboje. Lietuvių lėpis nepersiformavo į priemenę arba neperėjo į pirkias, bet pasiliko kaip išimtinė namo savybė. Namų lėpiai padėjo atsirasti nedidelių tvartelių arba klėčių kampiniams lėpiams (Vievio raj. ir šiaurės Lietuva).

Atsiradęs prie namo lėpis su viena ar dviem kamaram arba visai atviras nepraplėtė namo kvadraturas. Kur kas daugiau namo dydį plėtė ir kartu keitė namo išorines architektūrinis formas atsiradęs *namogalis* — speciali patalpa gyvuliams laikyti. Namogalio prireikė gausėjant gyvuliams inventoriumui valstiečių ūkiuose ir norint iškelti gyvulius iš patalpos su ugniaviete.

Pradžioje namo patalpoje su ugniaviete gyvulių gardai buvo atskiriami laikinomis lentų ar virbų pertvaromis. Užominių apie lentų pertvaras namuose randame pas J. Lasicių (XVI a.). XVI a. antroje pusėje namogalis plačiai minimas dvarų inventoriuose. Rusų bei lenkų kalba rašytieji inventoriai jį vadina įvairiai: «namogal», «nomogal», «namokgal» ir pan.⁶

Namogalis prie namo buvo statomas dvejopai: 1. prie mažesnių namų statomi namogaliai turėjo ištisines šonines sienas, 2. didesni namogaliai buvo prijungiami šulų konstrukcija (9 pav.). Paprastai namogalis yra vienos, rečiau dviejų, maždaug vienodo dydžio patalpų. Išlikę namų pavyzdžiai rodo, kad patalpa su ugniaviete dažniausiai yra vienodo dydžio su namogaliu. Rečiau namogalis yra mažesnis už patalpą su ugniaviete. Šiuo

¹ H. Griesebach, Das polonische Bauernhaus, 55—57, Warszawa, 1917.

² Plg. S. Szyller, Tradycja budownictwa ludowego w architekturze Polskiej, 14—21, Warszawa, 1917.

³ Tai pabrėžia ir vokiečių tyrinėtojai, plg. R. Dethlefsen, Bauernhäuser und Holzkirchen in Ostpreussen, 45, Berlin, 1911.

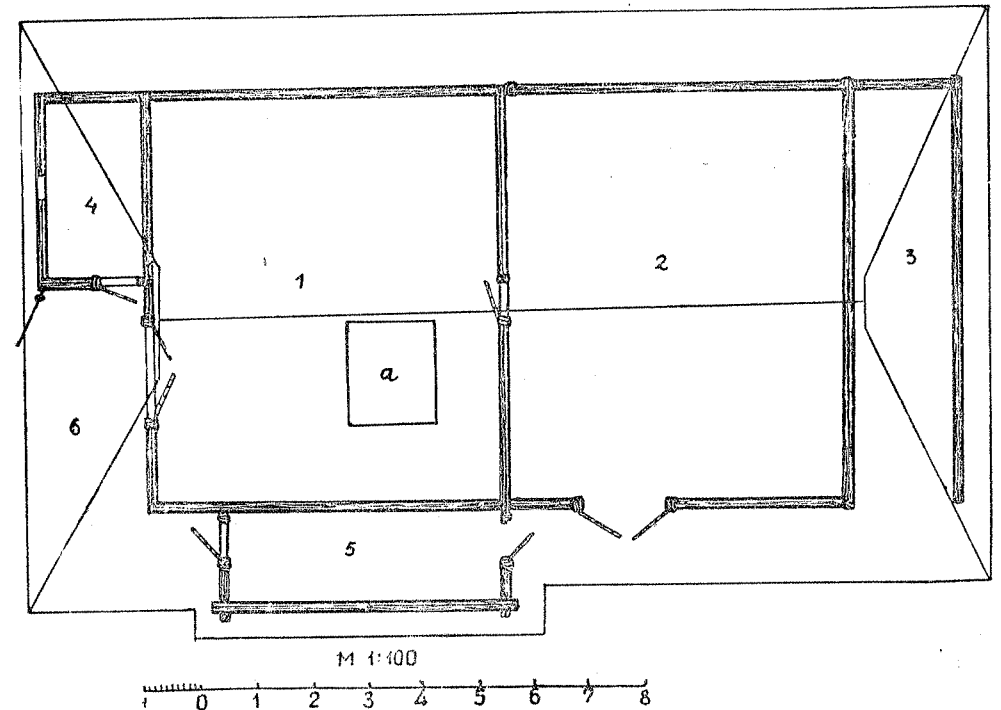
⁴ Plg. W. Geramb, Woerter und Sachen, 9, 56—52, Heidelberg, 1924. «Wieža» detaliai apibūdina A. Charuzinas — A. Харузин, Славянское жилище в северозападном крае, 220—223, Вильна, 1907.

⁵ Plg. S. Erixon och S. Wallin, Svenska Kulturbilder, del 11, 31—38 ir pav. 2—6, Stockholm, 1932.

⁶ JLŽ, 1, 135—137.

atveju jis apima $\frac{1}{3}$ ar $\frac{1}{4}$ namo ilgio, neįskaitant lėpio su kamaramis ilgio.

Namogalis iš pagrindų pakeitė namo pločio ir ilgio santykį, o kartu ilgėjo ir stogo kraigas. Tačiau, pristaciūs namogali, namo ilgėjimas nesibaigė. Dažnai senesniuose namuose už namogalio atsiranda *tarpikas*, skirtas malkoms bei žemės darbo, transporto priemonėms sudėti. Vienais atvejais tarpikas yra uždara patalpa, bet be durų (14 pav.), kitais atvejais jis



14 pav. Namų planas: 1 — namas (noms), 2 — namogalis, 3 — tarpikas, 4 — kamarėlė, 5 — kūtelė (kiaulidė), 6 — lėpis (leipta); a — ugniavietė, b — tvora
Plungės raj. Vainaičių k.

yra atviras, o pratęsta namogalio pastogė paremiama stulpais. Daugelyje iki dabar išlikusių namų specialiai įrengto tarpiko nerandama, tačiau namogalio galinė pastogė vadinama tarpiku ir naudojama žabų kūleliams krauti.

Sprendžiant pagal D. Poškos¹, S. Daukanto aprašus ir išlikusių namų pavyzdžius, atrodo, kad buvo labai didelės ir žemos pastogės. Jos būdavo naudojamos sukrauti įvairiems ūkio padargams (arklams, akėčioms, vežimams ir pan.). Po didesnėmis pastogėmis dažnai būdavo įrengti tvarteliai kiaulėms — kiaulininkai arba patalpa prieaugliui. Tvarteliai buvo trisieniai ir stulpų konstrukcija ar inertinai sujungti su namo sienomis. Šios patalpos paprastai apėmė tik namo pastogės plotį, retais atvejais tvartelių pastogė būdavo prailginama (15 pav.). Šoniniai namo tvarteliai minimi ir dvarų inventoriuose².

Daugiau ir kitokių patalpų namas neturėjo. Tuo būdu, namo patalpos buvo skirtos tiek žmonių poreikiams tenkinti, tiek gyvuliams laikyti. Patalpa su ugniaviete ir neapkūrenta patalpa — kamara buvo skirtos žmonių reiklams, namogalis — karvėms, arkliams, pastoginiai tvarteliai — kiaulėms, prieaugliui ar paukščiams, o atviras tarpikas — padargams bei malkoms.

¹ D. Paszkiewicz, O numach.— Dziennik Warszawski, 44, 39—42 (1829).

² JLŽ, 1, 132 (1744 m.).

Senasis lietuvių namas su ugniaviete nebuvo ypatingai didelis, tačiau ir ne visai mažas pastatas. Jau J. Lasicius (XVI a.) nurodo, kad name («turgurium») vienu metu susirinkdavę po 10—20 moterų kartu atlikti įvairių darbų: linus, kanapes, vilnas šukuoti, verpti, austi, taisyti drabužius. XVII a. dvarų inventoriuose nurodoma, jog namas buvęs 4—10 sieksnių ilgio. D. Poška rašo, jog jo laikais namai turėjo 10—12—15 sieksnių ilgio ir po



15 pav. Namų šoninis fasadas

Plungės raj. Vainaičių k.

5—6 sieksnius pločio. J. Tumo aprašytas namas iš XVII a. buvo 12,5×19,5 aršinių dydžio. Iki dabar išlikę namai turi paprastai 6—8 m pločio ir 10—15 m ilgio. Pavyzdžiui, A. Srebalio (Stalgėnų k., Plungės raj.) namas yra 6,4 m pločio, 12 m ilgio, patalpos su ugniaviete ilgis — 6,1 m, namogalio — 3,1 m, lėpis yra 1,4×2,3 m dydžio. Šie konkretūs pavyzdžiai rodo, kad kai kurių autorių tvirtinimai, jog namai buvę labai maži, yra aiškiai perdėti.

Panašus namas jau feodalizmo vystymosi laikais negalėjo patenkinti daugelio ekonomiškai pajėgesnių valstiečių ūkio poreikių. Aišku, šalia namo ir pirkios buvo ir daugiau įvairios paskirties pastatų¹. O namas buvo pagrindinis, svarbiausias dvejetainis paskirties pastatas lietuvių patriarchalinės šeimos buityje. Čia prie ugniavietės rinkdavosi visi šeimos nariai aptarti bendrųjų ūkio reikalų. Čia būdavo valgoma, atliekami namų apyvokos bei ruošos darbai. Tokioje patriarchalinėje šeimoje atskiros vedusiųjų poros turėjo savo nedidelius pastatėlius. Tokio papročio reminiscencija sutinkama net XVI a. C. Henenbergeris, aprašydamas gausių šeimų lietuvių sodybas Rytų Prūsijoje, pažymi, jog kiekviena vedusiųjų pora turėjo po atskirą «namelį», kuris buvo vadinamas «kleidt» (klėtis).

¹ Islandų vikingas Egil Skalagrimeson X a. pradžios sagoje, aprašydamas Kurzemės sodybą miškuose, nurodo eilę įvairios paskirties pastatų (J. Zutis, *Agrie Viduslaiki Latvija*, 24, Rīga, 1948). Panašiai galėjo būti ir Lietuvoje.

Kalbant apie senojo namo plano vystymąsi, negalima nepaminti, kad namas kartais buvo kaip vieningas kompleksas su tvartais ir daržinėmis. Šiuo atveju namas po vienu stogu sunertine ar stulpų konstrukcija jungė daugianarvelinį tvartą, daržinę (stoginė), tarpiką-ratinę transporto priemonėms ar ūkio padargams sudėti. Šie pastatai buvo prijungti ne išilgai, bet į pastato šonus dvilinkai ar trilinkai (vinkeliniai), sudarydami iš dviejų-



16 pav. Namas su laidaru

Plungės raj. Stalgėnų k.

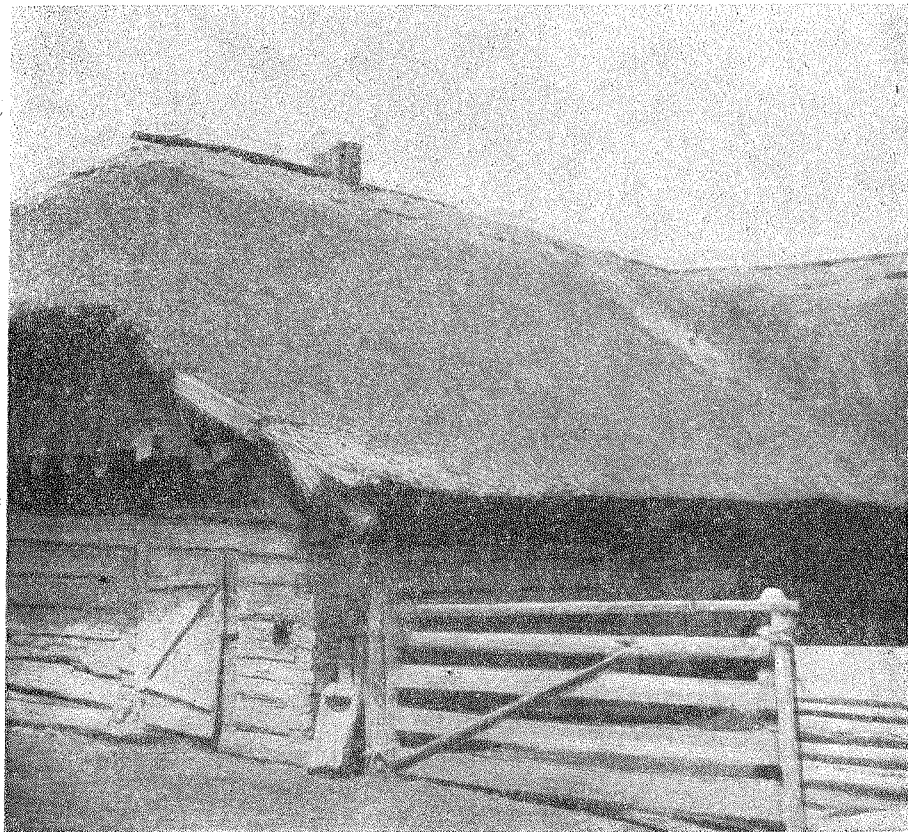
trijų pusių uždara *laidarą*¹. Tačiau ir prisijungus ūkinės paskirties patalpoms, namo patalpa su ugniaviete nepadidėjo: ji liko tokio pat dydžio arba, priešingai, netgi turėjo tendenciją mažėti.

Tokį namo, tvartų ir daržinės kompleksą apie laidarą plačiai aprašo S. Daukantas², nurodydamas, kad jie buvo glaudžiai konstrukciniu atžvilgiu sujungti. Tokių trilinko plano namo su laidaru kompleksų yra išlikusių ir dabar Stalgėnų kaime, Plungės raj. (16 ir 17 pav.).

¹ *Laidaras* (*laidars* — palaidas — latv.) paprastai buvo grįstas akmenimis ir skiriamas gyvuliams laikyti vasaros metu.

² S. Daukantas, *Lietuvių būdas*, 38—39, Kaunas, 1935.

Įdomiai kompleksiskai namas su tvartais ir daržinėmis yra sujungtas Stalgų kaime, Plungės raj.¹ Čia prie namo šono galu kompaktiškai prijungiami arklių ir karvių tvartai, priešais tvartą stovi daržinė. Tuo būdu, visas pastatų kompleksas sudaro iš trijų pusių pastatais, iš ketvirtos pusės tvora uždarytą laidarą. Namas šiame komplekse išsiskiria ne tik savo architektūrine forma, bet ir padėtimi. Jis stovi skersai. Visame šiame komplekse



17 pav. Namas su laidaru

Plungės raj. Stalgėnų k.

svarbiausias vaidmuo tenka namui, nors savo kvadratūra jis yra žymiai mažesnis už tvartus ir daržines (5 pav.).

Tokie namai, sujungti su tvartais, tarpikais ir pan., buvo pagrindinis prototipas suveriamosios diendaržinės-laidarinės² statybos tvartų Lietuvoje. Apie tokius tvartus Lietuvoje kalbama jau XVI a. Šiuo atžvilgiu yra ypač įdomus Žemaitijos valsčių revizoriaus Jokūbo Laskovskio įrašas Karšuvos valsčiaus inventoriuje 1562 m., kuriame nurodoma, kad gyvulius reikia laikyti ne namuose, bet iš keturių pusių uždaruose diendaržiuose³.

XIX ir XX a. šie kompleksiniai tvartai plačiai buvo išplitę turtingesnių vidutinių valstiečių ir buožių ūkiuose šiaurės, vidurio, vakarų ir iš dalies

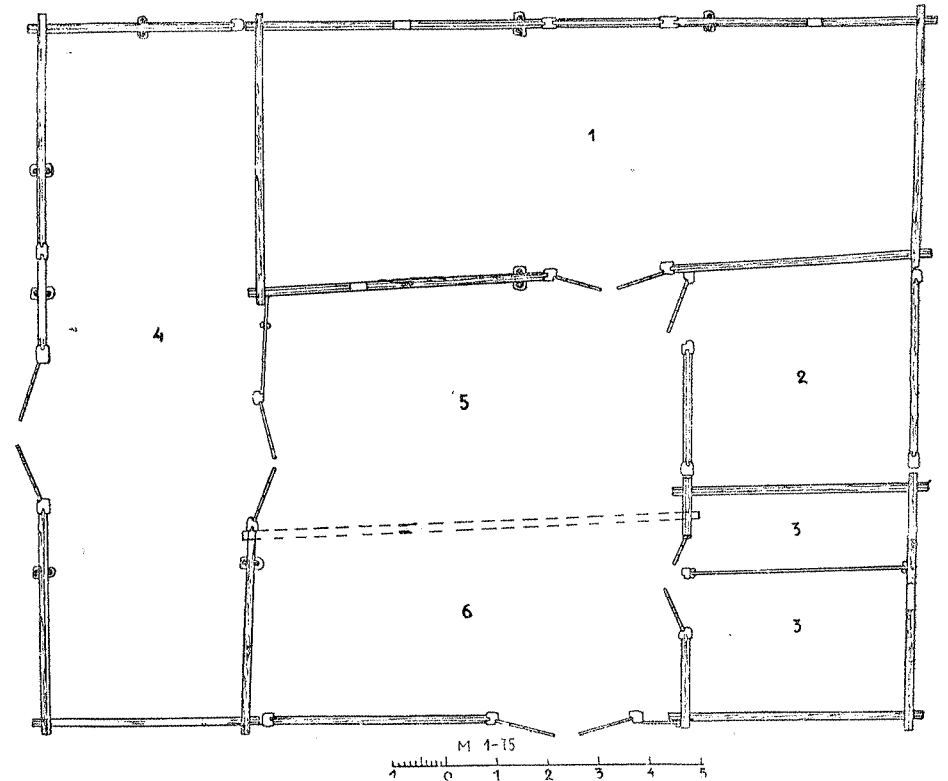
¹ Pil. Stropienės namas, statytas XVIII a. Namas XIX a. viduryje buvo glaudžiai sujungtas su tvartais, ir visas namo-tvartu-daržinės kompleksas buvo iš pagrindų perstatytas. Prieš 15 m. namo su ugnia viete patalpa buvo naudojama vasaros virtuve, dabar — tvartu.

² Žodis — *laidaras* vartojamas tik Žemaitijoje, kitur — *diendaržis*.

³ LIS, 1, 179.

šiaurės-rytų Lietuvos rajonuose. Panašios situacijos bei konstrukcijų buvo Latvijos vakarų rajonuose sutinkami tvartai («kuts»). Tik čia patalpų kompleksas dar didesnis, jungęs iki vienuolikos-dvylikos atskiras paskirties patalpas: karvių, arklių, kiaulių tvartus, daržines, klėtis (šeimininko ir samdomų bernų) ir pan.

Lietuvoje namas kompleksiskai buvo prijungiamas prie suveriamųjų diendaržinių tvartų ne tik Žemaitijoje, bet ir kitose Lietuvos TSR vietose



18 pav. Tvarto su diendaržiu planas: 1 — namas (karvėms), 2 — arklidė, 3 — kiaulidė, 4 — daržinė, 5 — diendaržis, 6 — nuolyda — padangė

Ramygalos raj. Klebonų k.

(Biržų, Panevėžio, Kupiškio, Ramygalos ir kt. rajonuose) (18 pav.). Tai rodo išlikęs senasis namo terminas tokiuose tvartuose karvidei vadinti. Vadinasi, persiformuojant patalpai su ugnia viete į karvidę, iš tradicijos pastaroji patalpa imta vadinti namu. Iki dabar išlikusiuose senesnės statybos tvartuose galima rasti patalpą su mūriu (Ramygalos raj.). Pagaliau senesnio amžiaus valstiečiai, remdamiesi savo tėvų pasakojimais, nurodo suveriamosios diendaržinės statybos tvartuose buvus patalpą su ugnia viete.

Ne vien namas įėjo kaip sudėtinė dalis į tokius tvartus, bet kartais net ir pirkia. Paprotys įjungti pirkia į tvartų, daržinių kompleksą dvilinku-trilinku planu ar grupuojant apie uždara kiemą buvo išplitęs šiaurės-rytų bei vidurio Lietuvoje. Tokių pirkių su tvartais pastatų kompleksų šiose vietovėse pasitaiko iki šių dienų. Tokį pastatų kompleksą galima rasti ir kaimyninėje Baltarusijoje. Tai rodo lietuvių ir baltarusių statybos bendrumus, į kuriuos atkreipia dėmesį daugelis tyrinėtojų, giliau pažinusių lietuvių ir baltarusių statybą. Pavyzdžiui, XIX a. viduryje archeologas-etnografas

A. Kirkoras rašė, kad statybiniai skirtumai tarp baltarusių ir lietuvių yra labai nežymūs¹.

Panašiai jungiamų tvartų ir pirklių kompleksą galima rasti Latvijoje, o taip pat ir Rusijoje. Istorijos procese susiklostę lietuvių, latvių ir kaimyninių rytų slavų statybiniai bendrumai pirklių ir tvartų kompleksiniuose pastatuose ilgainiui ėmė vystytis skirtingais keliais. Lietuvoje ir Latvijoje pastato tipas, jungęs pirkias bei tvartus, greičiau išnyko ir virto vien tvarto, daržinės ar klėties kompleksu apie atvirą diendaržį, o rusų bei baltarusių liaudies statyboje šis pastatų tipas išliko ilgiau. Greičiau pirkia iš tvartų komplekso iškrito ir Lenkijoje. Uždraudus jungti namus su tvartais, siekiant išvengti gaisro pavojaus, Lietuvoje greičiau ėmė vystytis statyba tvartų su diendaržiu viduryje, nejungiant į šį kompleksą namo ar pirkios.

Lietuvių diendaržinės statybos tvartai jungia įvairios paskirties patalpas: arklides, karvides, kiaulides, daržines, o kartais ir klėtis. Toks pastatų tipas dažnai pasitaiko buvusių vidutinių valstiečių sodybose. Tuo tarpu vien tvartus jungiantis kompleksas plačiau buvo išplitęs tik buožiniuose ūkiuose. V. Žilėnas teigia, kad šis pastatų kompleksinis tipas prieš 50–60 metų buvo išplitęs visoje Lietuvoje². Visai galima sutikti su V. Žilėno teiginiu, kad šis pastatų tipas dominavo vakarų, vidurio, šiaurės ir šiaurės-rytų Lietuvoje, tačiau abejotina, ar tokie pastatai buvo plačiau statomi pietų-rytų Lietuvoje (Dzūkijoje). Čia daugiau buvo statomi pastatai-tvartai dvilinko plano (vinkelinio) ir neišvystę į visai uždaru kiemu tvartų tipą. Taip pat ir Žemaitijoje, nykstant senajam namų tvartų komplekse, tvartų laidaras tampa atviras. Šie tvartai daugiausia pasiliko dvilinkos formos. Pastatais neuždarytas laidaras Žemaitijoje dažnai iš atvirų pusių buvo aptveriamas tvoromis. Tuo būdu, susidarė pusiau atviro kiemo tvartų tipas. Atvirus ar pusiau atvirus Lietuvoje vasaros metu sutinkamus diendaržius-laidarus («caulas separatas») mini XVI a. J. Lasicus³.

Tokie diendaržiniai-laidariniai tvartai turėjo daug gerų savybių. Čia vasarą nakties metu buvo galima laisvai paleisti karves, čia buvo lengviau gyvulius apsaugoti, nes paprastai šio tipo tvartai turėjo tik vienas išorines, įeinamąsias duris, neminint išorinių, tvirtai iš vidaus pusės užsklendžiamų daržinės durų. Tačiau šie tvartai turėjo ir neigiamų savybių gaisro atžvilgiu. Neparanku buvo ir mėšlą iš jų išvežti, nes patalpos paprastai turėjo vienpusines duris. Dėl to Lietuvoje šis kompleksinis tvartų tipas kapitalizmo laikais greit pakito. Šio tipo tvartų išliko tik kai kuriuose šiaurės Lietuvos rajonuose (Ramygala, Panevėžys, Kupiškis). Tvartai su diendaržiu-laidaru nyko, virsdami pailgo stačiakampio formos statiniais, arba išlaikė dvilinką situacijos planą. Tačiau ir pailgo stačiakampio plano tvartuose kartais išliko apkūrenama patalpa gyvulių ėdalui paruošti. Visai panašus tokių uždarytų tvartų su laidarais kaitos procesas vyko ir Latvijoje⁴.

Namas, kaip pastatas, glaudžiai susijęs su gyvulių ūkiu, praėjo ilgą raidos kelią ir daugeliu atvejų darė įtakos tvartų plano vystymuisi.

Tuo būdu, lietuvių namas su ugniaviete nuo vienos patalpos, kuri buvo skirta žmonėms gyventi ir gyvuliams laikyti, išsivystė į kelių patalpų pa-

¹ A. Kirkor, Этнографический сборник, вып. III, 134, 1858.

² В. С. Жиленас, Итоги этнографического изучения поселений и жилища в северо-восточных районах Литовской ССР.—Труды Института Этнографии (Материалы Балтийской этнографо-антропологической экспедиции), 23, 52, Москва, 1954.

³ Зр. W. Mannhardt, Letto-Preussische Götterlehre, 354. Tokios atviros užtvaros gyvuliams būdingos šiltesnio klimato kraštams — pietų slavams, pietų Ukrainai ir pan. Lietuvoje tokios užtvaros dėl klimato sąlygų žiemos metu nebuvo pritaikomos. Lietuvoje tvartuose visada buvo įrengiamos lubos iš karčių, lentų ir apipilamos spaliais, apdedamos šiaudais: А. Харузин, Славянское жилище..., 76—77.

⁴ Л. Н. Терентьева и А. К. Крастьяня, Крестьянское поселение и жилища в Неретском и Акнистском районах Латвийской ССР.—Труды Института этнографии, 23, 108—109, Москва, 1954.

statą. Namo dalyje — lėpyje atsirado viena-dvi kameros. Be patalpos su ugniaviete ir kamary lėpyje, naudojamų šeimos narių poreikiams, visos kitos namo patalpos buvo skirtos ūkiniams reikalams — gyvuliams laikyti. Ūkio poreikiams buvo pristatytas vienos-dviejų patalpų namogalis ir pastoginiai tvarteliai kiaulėms ar prieaugliui. Namą kompleksiskai sujungus su tvartais, susidarė sudėtingo plano patalpų (namas, namogalis, kameros, tvartai bei daržinės) grupė, išsidėsčiusi apie pusiau uždara ar visai uždara laidarą-diendaržį. Toks kompleksinis patalpų tipas primena rusų, baltarusių, latvių panašaus pobūdžio pastatų junginį. Tik Latvijoje ir Baltarusijoje pirkia buvo svarbiausias pastatas šiame komplekse, o Lietuvoje iš pradžių svarbiausias pastatas buvo namas su ugniaviete, vėliau — pirkia.

Lietuvių namo plano vystymasis rodo, jog namo buitinei reikšmei mažėjant, didėjo pirkios reikšmė, nes patalpa su ugniaviete ir kamary dydis pasiliko mažai pasikeitę, tuo tarpu ūkinių patalpų skaičius ir jų plotas didėjo. Namo plano raida mažai arba visai nedarė įtakos į pirkios su pečiumi plano keitimąsi. Namo plano struktūra išlaikė daugiau archainį pobūdį, o pirkia sparčiai kito ir tobulėjo.

Naujesnis namo su įėjimu iš šono variantas buvo be namogalio ir kamary, jis jungė mažesnes patalpas kiaulėms, avims bei prieaugliui laikyti ir jo planas nepraejo ilgo vystymosi kelio. Labiau paplitęs XVIII a. antroje pusėje, jis buvo sujungtas su kiaulidėmis ir iš pradžių jame buvo kelios patalpos. Šis namo variantas plito daugiau tik ekonomiškai pajėgesnių valstiečių ūkiuose ir išimtinais vakarų Lietuvoje. Jis išstūmė pirmąjį namo variantą ir plačiai išliko iki nesenų laikų buvusiuose buožiniuose ūkiuose. Šis pastatas daugiau atitiko Aukštaitijos tvartų virtuves ir kartu kiaulides. Išorinė architektūrinė jo forma daugiau pasikeitė (mažėjo pastogės, keitėsi stogo forma ir pan.) negu senojo namo.

Namo vidaus įrengimo savybės. Interjero sąranga ir architektūrinių detalių sprendimu ypač daug specifinių savybių turi lietuvių senasis namas su pagrindiniu įėjimu iš galo. Būdingi namo vidaus įrenginiai yra ugniavietė, pakriautė, vąšas, įeinamųjų angų išdėstymas ir jų forma, sijų (skersbalkių) grupavimas, lubų sprendimas ir pagaliau medinių dūmtraukių (kaminų) įvedimas.

Senajame name svarbiausioji ir planą pabrėžianti patalpa buvo žmonėms gyventi skirtoji patalpa, vadinama namu¹. Ji rodo namo interjero įrengimo archainį pobūdį.

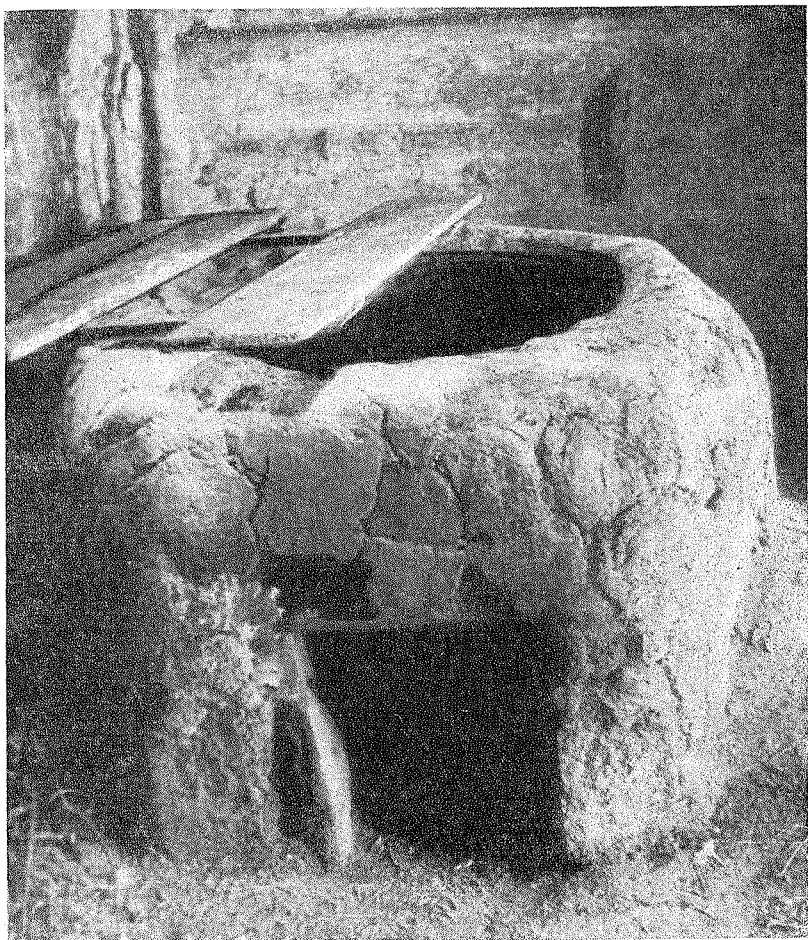
Pagrindinis namo kūrenimo ir apšildymo įrenginys buvo *ugniavietė*. Jos vieta namo asloje buvo įvairi. Sprendžiant pagal senųjų autorių aprašus, ugniavietė feodalizmo laikais greičiausiai buvo namo centre. Virš jos buvo skylė stoge dūmams išeiti, pro kurią, savo ruožtu, įeidavo šviesa. Vėliau ugniavietė ėmė artėti prie namogalio pertvarinės sienos, kadangi virš ugniavietės atsirado pakriautė, saugojanti stogą nuo gaisro pavojaus, be to, ugniavietė buvo atitolinta nuo išorinių durų angos, nuo skersvėjų. Tokia ugniavietės padėtis matyti išlikusiuose senųjų namų pavyzdžiuose. Pati ugniavietė name sutapo su žemės horizontu arba buvo įrengta duobėje.

Įrengti ugniavietę duobėje skatino praktiniai veiksniai: pirma, ugniavietės židinyje buvo apsaugotas nuo skersvėjų, antra, namo stogas geriau buvo apsaugotas nuo kylančių žiežirbų, nes iš pradžių virš ugniavietės nebuvo pakriautės, o namo vidaus aukštis buvo žymiai mažesnis. Tokia ugniavietės duobė buvo apie 3,5 m ilgio, 2 m pločio ir 1 m gylio. S. Daukantas, detaliai aprašydamas senąjį namą, pažymi, kad ugniavietės duobėje buvo patogu šeimininkei, kuri «valgį virdama galėjo apsukui vaikščioti», tuo

¹ Lietuvių kalboje svarbiausios pastato patalpos terminas kartu apibūdina ir visą pastatą: pvz., pirkia, troba, namas. Namu vadinama patalpa su ugniaviete, namu vadinamas ir visas pastatas.

tarpu kiti šeimos nariai, susėdę ant duobės krašto ir nuleidę žemyn kojas, galėjo šildytis¹. Patį ugnia vietę būdavo apdėliojama akmenimis, o neretai akmenimis būdavo išgrindžiama ir duobės apačia bei kraštai. Tai saugojo duobę nuo užslinkimo žemėmis.

Aplink ugnia vietės duobę 1,5–3 m nuotolyje buvo tvorelės, nupintos iš žabų, sukaltos iš lentų ar tiesiog rąstelių rentiniai. Tokios tvorelės buvo



19 pav. Mūris name

Plungės raj. Stalgėnų k.

maždaug 1–1,5 m aukščio². Tokiu būdu maži vaikai būdavo apsaugojami nuo pavojaus įkristi į ugnia vietę.

Tokia atitverta ugnia vietė namuose sudarė pagrindinį centrą, apie kurį sukosi visas šeimos gyvenimas, ypač žiemos šalčių metu.

Namo sienoms paaukštėjus ir keičiantis namo pagrindinei paskirčiai (virstant daugiau vasaros virtuve), ugnia vietė kilo aukšty. Jos židyns tapo lygus su žemės horizontu. Praktiškumo dėlei židyns buvo apdėtas akmenimis, jo skersmuo sumažėjo. Tokia ugnia vietė dažniausiai sutinkama iki šiol išlikusiuose namuose.

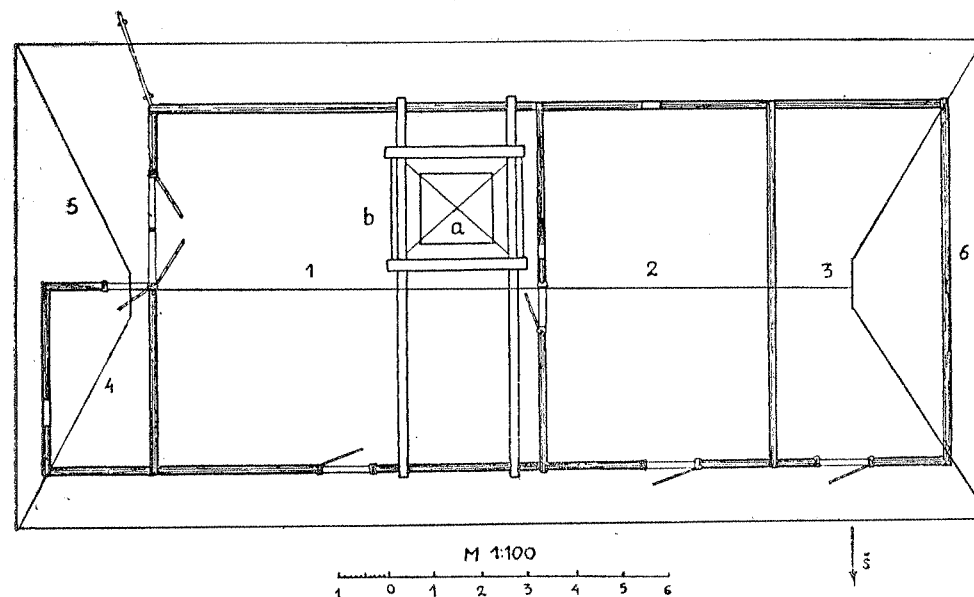
Tačiau atvira ugnia vietė senuose namuose nebuvo vienintelis patalpos apšildymo įrenginys. Susiformuoja *mūris*, kurį tektų laikyti pirklių-trobų

¹ S. Daukantas, Lietuvių būdas, 36–37.

² D. Paszkiewicz, O numach..., 41.

«kuknelių» («ležankų») prototipu. Tai buvo iš molio (vėliau kalkių) ir akmenų išmūryta pakila katilui įleisti. Mūris buvo apskritas, šone prie žemės turėjo angą pakurai, panašiai kaip akmenų krosnys (19 pav.). Tuo būdu, Lietuvoje ugnia vietė, mūris ir akmenų krosnis buvo pirmieji apšildymo-kūrenimo įrenginiai, kurie autochtoniškai susidarė šiame krašte, tuo tarpu kai plūktas iš molio pečius buvo perimtas iš slavų feodalizmo formavimosi laikotarpiu.

Tokią ugnia vietės raidą — pirmiausia, nuo duobėje įrengtos, vėliau lygios su horizontu, pagaliau, virš horizonto iškilusio mūrio — spartino namų



20 pav. Namų planas: 1 — namas (noms), 2–3 — namogalis, 4 — kamarėlė, 5 — lėpis (leipta), 6 — tarpikas; a — ugnia vietė, b — pakriautė

Plungės raj. Juodeikių k.

viduje virš ugnia vietės susiformavusi *pakriautė*. Pakriautė namuose atliko dvi funkcijas: pirma, ji saugojo stogą nuo kibirkščių; antra, rudenį po ją būdavo pakabinama rūkyti mėsa¹.

Apie pakriautės turime žinių iš XVIII amžiaus. 1789 m. Judupėnuose buvęs namas virš ugnia vietės turėjo sukrautas lentas², lyg ir atstojančias pakriautę. J. Tumo aprašytas namas taip pat turėjo pakriautę.

Pakriautė yra būdingas senojo lietuvių namo įrenginys. Ilgainiui iš namų pakriaučių išsivystė pakriautės pirklių-trobų priemenės, o dar vėliau — kaminai-virenės. Pirminės priemenių pakriautės, taip pat kaip ir namų pakriautės, buvo uždaros, neaukštos, įrengiamos ant skersbalkių. Vėliau jas imta statyti aukštesnes, viršuje paliekant angas dūmams išeiti. Pagaliau žemaičių trobose, vidurio, šiaurės ir net šiaurės-rytų aukštaičių pirkiose imta mūryti iš nedegtų plytų pusiau uždari kaminai-virenės.

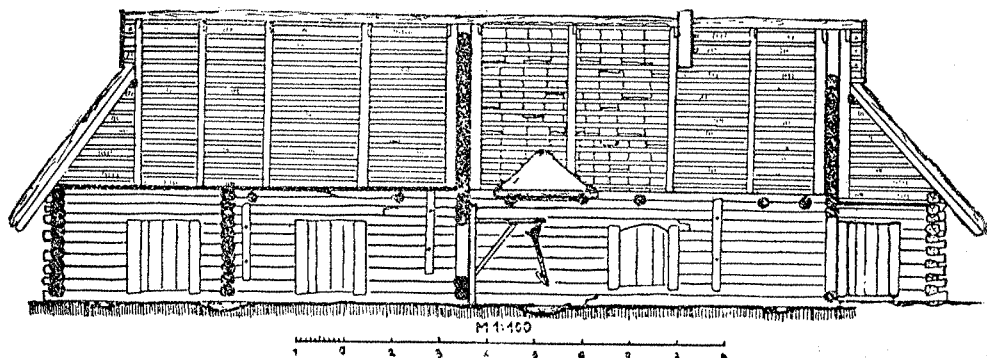
Namų pakriautės buvo daromos iš karčių, žabų ir molio arba iš lentų. Pakriautės forma buvo padaroma iš sujungtų karčių. Tarpai tarp karčių buvo išpinami žabais, ir visa ši žabų ir karčių konstrukcija iš vidaus bei išorės storai apkrečiama moliu.

¹ S. Daukantas, Lietuvių būdas, 37.

² JLZ, I, 139.

Pakriautė buvo uždedama ant dviejų-trijų skersinių sijų, specialiai sugrupuotų name pakriautei laikyti (20, 21 pav.). Tuo atveju, kai pakriautė buvo laikoma vienos sijos (balkio), antra konstrukciniais sumetimais galu būdavo įleidžiama į namogalio pertvarinę sieną.

Namų pakriaučių konstrukcinis įrengimas ir jų forma yra kelių pagrindinių tipų, kurie kai kur yra išlikę iki šių dienų. Šie pakriaučių įrengimo ir



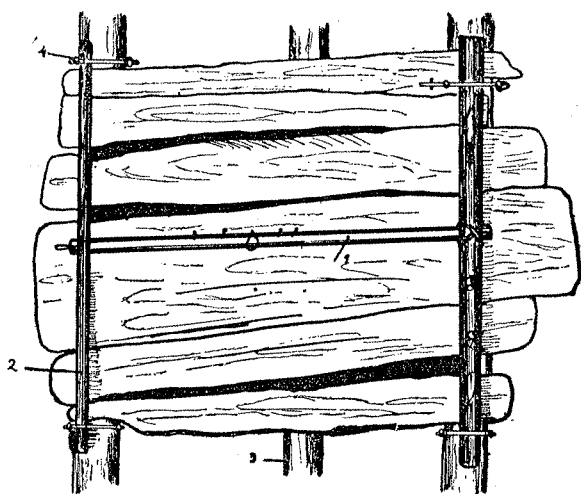
21 pav. Namų išilginis piūvis

Plungės raj. Juodeiklų k.

formos tipai daug kuo skiriasi nuo kitų kraštų panašių pastatų su ugnia-vietėmis pakriaučių įrengimo būdų.

1. Paprasčiausia namo pakriautė yra įrengta iš viena eile ar kryžmai dviem eilėmis ant sijų sudėtų lentų ar karčių.

Sudėtingesnis pakriautės variantas yra tada, kai pakriautės įrengiamos iš lenketų-kilpų ir reiklių-karčių. Šiuo atveju per dvi sijas užjuosiami keturi



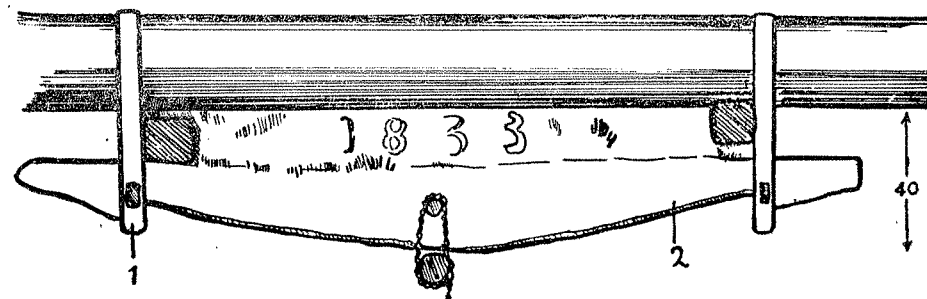
22 pav. Pakriautė iš apačios: 1 — akstis-kartis, 2 — reiklės, 3 — sija, 4 — lenketas

Kretingos raj. Budrių k.

šutinto medžio lenketai (po du ant kiekvienos sijos), kurie po sijomis laiko dvi reikles-kartis. Ant reiklių skersai sijos klojamos lentos arba rąsteliai apsaugoti nuo žiežirbų. Prie reiklių prijungiama akstis (kartis) katilui pakabinti (22 pav.). Šis įrengimo būdas padėjo susidaryti sudėtingesnės

konstrukcijos pakriautėms kaip pereinamajam variantui tarp lygių, iš lentų pagamintų, ir gaubtų, pagamintų iš karčių, žabų ir molio, pakriaučių. Čia iš lenketų po sijomis padaromas stačiakampis keturių rąstelių rentinys. Jo viršus apkalamas lentelėmis, tarpai tarp jų išpinami vytelėmis, vidus ir išorė apkrečiama moliu. Išorine forma šis pakriautės variantas panašus į lygiąsias pakriautes, bet savo konstrukcija artimas gaubtosioms (23 pav.).

2. Gaubtų pakriaučių konstrukcija yra žymiai sudėtingesnė, forma — masyvesnė. Jų įrengimo būdai ir išorė labai primena pastatų keturšlaičius

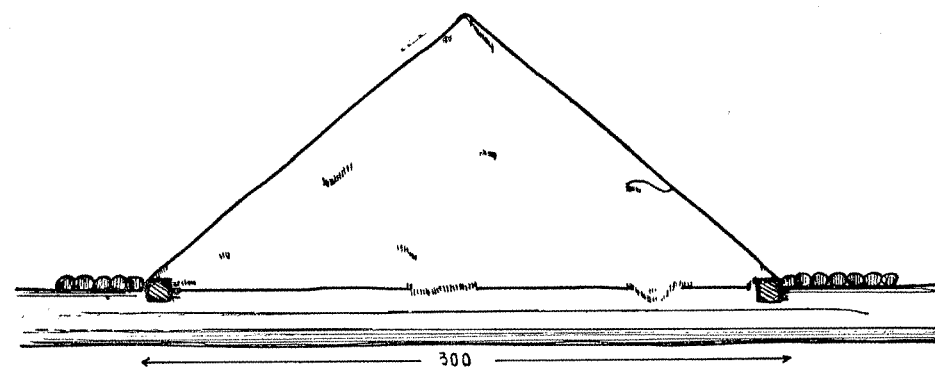


23 pav. Pakriautė: 1 — lenketas, 2 — reiklė

Plungės raj. Staigėnų k.

stogus. Šios pakriautės pritvirtinamos ant namo skersinių sijų arba vienas pakriautės galas įleidžiamas į namogalio sieną. Pagal konstrukcinį sprendimą yra išsivystę du gaubtų pakriaučių variantai.

Pirmuoju atveju į skersines namo sijas įleidžiami du rąsteliai, kurie kartu su sijomis sudaro visą pakriautės pagrindą. Ant jo nuožulnėjančiai



24 pav. Pakriautės išorė

Plungės raj. Staigėnų k.

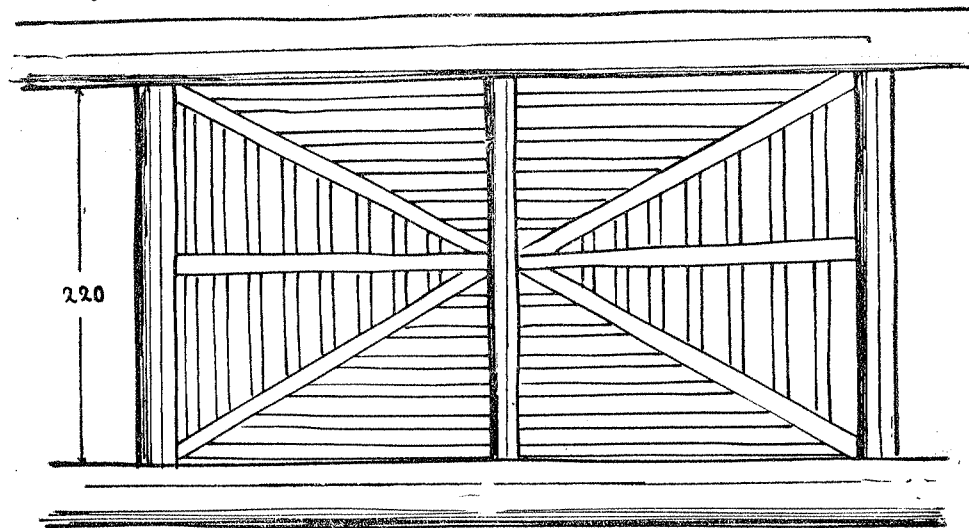
į viršų sustatomos gegnelės ir apkalamos kartelėmis-grebėsteliais. Tarpai tarp grebėstų išpinami vytelėmis ir iš vidaus bei išorės stori apdrebiama moliu (24, 25 pav.).

Antruoju atveju pakriautė yra ant skersinių namo sijų surestas vieno vainiko rentinys, į kurį įleistos nuožulnėjančios į viršų gegnelės grebėstams prikalti. Paskui išpinama vytelėmis ir apkrečiama moliu.

Dažnai tokių gaubtų pakriaučių apačioje lenketais pritvirtinamos reiklės, laikančios dvi-tris karteles padžiauti peršlapusiems kasdieniniams

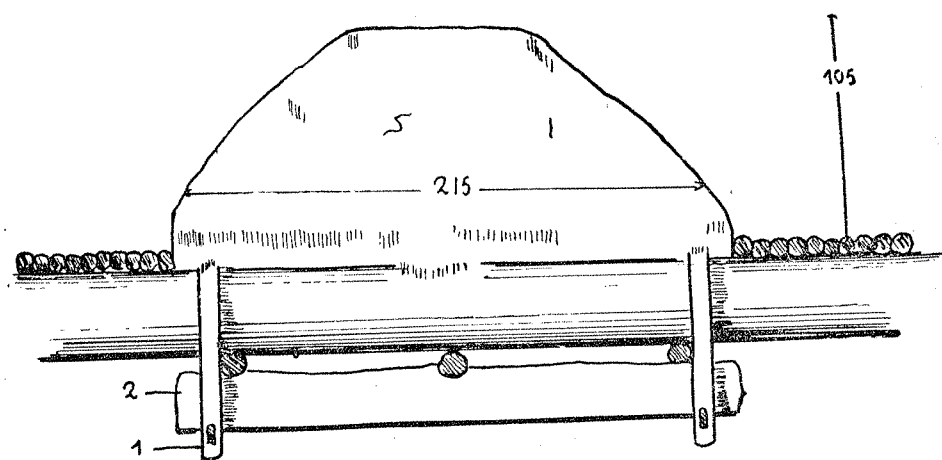
drabužiams, sumirkusioms virvėms, odoms ir pan. (26, 27 pav.). Centrinė kartelė-akstis naudojama didesniam katilui pakabinti.

Iki šių dienų išlikusios pakriautės daugiausia yra gaubtos formos. Greičiausiai šios formos pakriautės yra vėlesnės. Tai rodo ir sudėtinga jų konstrukcija. Turint galvoje, kad duobėse esančios ugniavietės pamažu buvo ke-



25 pav. Pakriautė iš apačios Plungės raj. Stalgėnų k.

liamos aukšty, kol židiny su tapo su žemės horizontu arba net atsirado specialiai įrengti mūriai, turį iki 1 m aukščio, praktiniai sumetimai vertė vystyti gaubtų pakriaučių tipą ir didinti pakriautės plotą ir tūrį. Lygios pa-



26 pav. Pakriautė: 1 — lenketas, 2 — reiklės Plungės raj. Vainaičių k.

kriautės buvo per arti židinio, todėl jas reikėjo pakelti. Taigi pakriautė, kaip būdingas namo vidaus įrenginys, vystėsi kintant ugniavietei žemės horizonto atžvilgiu, o taip pat ir sienų aukščiui. Tas faktas, kad susidarė keli pakriaučių variantai, rodo, kaip koreliatyviai santykiavo tarpusavyje kiek-

viena namo įrengimo dalis, kartu veikiama bendros namo architektūrinės sąrangos, ir konkrečiai parodo, kokia gilia gyvenimiška patirtimi vadovavosi liaudies dailidės, sprendami atskiras architektūrinės namo detales.

Pakriautės sutinkamos ir kitų tautų statyboje, tačiau panašiai kaip lietuvių namuose įrengtų pakriaučių nesutinkama nei Baltarusijoje, nei Estijoje, nei Rusijoje. Vokiečių statyboje sutinkamos pakriautės turi skirtingą konstrukcinį sprendimą ir formas. Vokiečių gyvenamojo pastato («Hus-Haus») su ugniaviete pakriautė («Raehmen»-«Rehm») yra padaryta dažniausiai iš storių lentų, lygios arba keturkampės dėžės formos. «Raehmen»-«Rehm» įrengimo konstrukcija ir bendras išorės vaizdas nepalyginamai skiriasi nuo lietuvių namų pakriaučių¹. Švedų «eldhus» su ugniaviete visai neįgijo specialiai įrengtos pakriautės. Lentos buvo pagrindinė «eldhuso» dengimo medžiaga ir visiškai patikimai saugojo pastatą nuo gaisro.

Sudėtinė, glaudžiai su ugniaviete ir pakriaute susijusi senojo namo dalis yra *važas*² katilui ant žaizdro pakabinti. Jo forma ir konstrukcija priklauso nuo ugniavietės ir iš dalies nuo pakriautės įrengimo būdų. Vąšų yra įvairių tipų. Svarbiausi iš jų yra lenketiniai ir varpstiniai («bėgūniniai») vąšai.

Paprasčiausias vąšas buvo lenketinis. Tai buvo medžio šaka, užkabinta ant aksties su geležiniu kabliu — vąškaru apačioje katilui užkabinti (28 pav.). Patogumo dėlei vąškaras (S. Daukantas jį vadina «kebekliu») buvo judomas ir rantytomis išpiovomis pritvirtinamas prie vąšo. Vadinasi, jis galėjo būti pakeliamas ir nuleidžiamas prie ugniavietės žaizdro (29 pav.). Tai plačiai paplitęs vąšo tipas, kuris panašia konstrukcija pasikartoja net balanų žibiniuose (30 pav.).

Lenketiniai vąšai yra seni ir savo konstrukcija nesudėtingi. Apie tokį vąšą kalba ir S. Daukantas³.

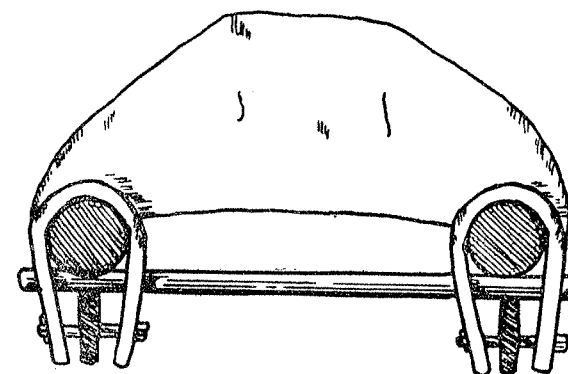
Varpstiniai («bėgūniniai») vąšai yra sudėtingesni. Jų variantai skiriasi vienas nuo kito taip pat tik pačių varpscčių pritvirtinimais ir vąškarų tipais. Panašios konstrukcijos — «ant bėgūnų» — buvo įvairių pastatų durys XVI—XVII a. ir vėliau⁴. Varpstinis vąšas buvo padarytas iš vertikalinio 10—20 cm storio rąstelio-varpsties, prie kurios viršuje hori-

¹ Plg. W. Bomann, Bauerliches Hauswesen und Tagewerk (ilustracijos), Weimar.

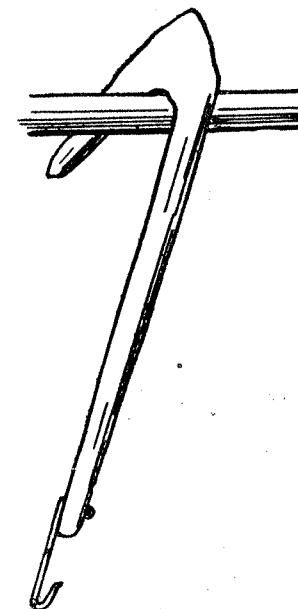
² Vąšas tarmiškai vadinamas: *qšas, onšas, vonšas, oršas, anšas*.

³ S. Daukantas, Lietuvių būdas, 37.

⁴ IA, 1, 338.



27 pav. Pakriautė Plungės raj. Vainaičių k.

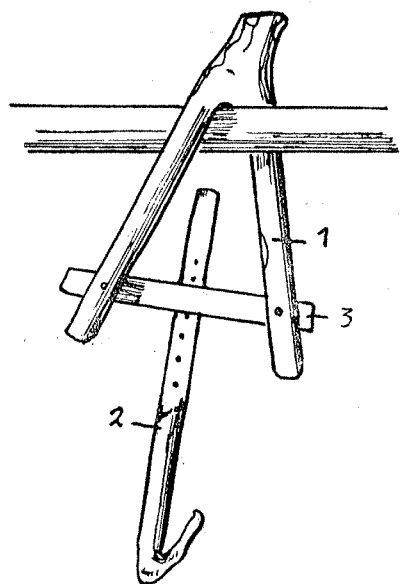


28 pav. Vąšas Rietavo raj. Bubėnų k.

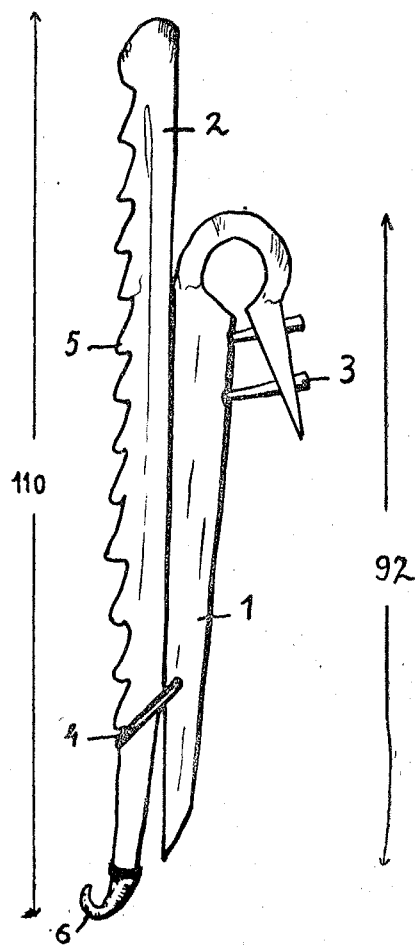
zontaliai pritvirtinta 2—4 m ilgio kartelė užkabinti vąškarui. Varpstis tvėrėmis būdavo prijungiamas prie namogalio ar šoninės namo sienos arba viršuje pritvirtinamas prie sijos, apačioje įstatytos į akmenį su duobe arba į medinę trinką. Ypač įvairiais būdais prie horizontalios karties (juostos) būdavo pritvirtinami vąškarai katilų pakabinti, kuriais kaip lenketinių vąšų vąškais būdavo reguliuojama katilo padėtis ties židiniu (31 pav.).

Vąšai nėra būdingi tik seniesiems lietuvių namams. Panašios konstrukcijos vąšai sutinkami ir pirkių-trobų priemenėse prie ugniaviečių (šiaurės, vidurio, vakarų Lietuvos TSR rajonai).

Įvairūs vąšų tipai buvo išplitę daugelyje tautų, kur tik buvo verdama ant atviros ugniavietės arba pečiaus prieždos



29 pav. Vąšas: 1 — dvišakas, 2 — vąškaras, 3 — skerstukas
Plungės raj. Stalgėnų k.



30 pav. Vąšas: 1 — vąšas (onšas), 2 — vąškaras, 3 — kuoliukas, 4 — grandis, 5 — krumplys, 6 — geležinis kobinys
Rietavo raj. Bubėnų k.

židinyje. Nesudėtingas lenketinis vąšo tipas sutinkamas latvių «naminš» staciniuose. Varpstiniai vąšai (latv. «pavarða kasis») buvo išplitę vakarų Latvijos (Kurzemės) gyvenamųjų pastatų («istaba») priemenėse («nams») su ugniaviete. Jų konstrukcija visai panaši į lietuvių¹. Vąšai taip pat panaudojami ir gyvenamųjų jaujų («dzivojamaja rija») pastatuose. Panašūs į lietuvių ir latvių vąšus buvo estų «rehetubų» (gyvenamoji jauja) vąšai («pajakook»)². Grubesnių formų, masyviškesni yra švedų «eldhusų» varpstiniai vąšai³. Plačiai vąšai sutinkami vokiečių senuosiuose «Hus-Haus» pa-

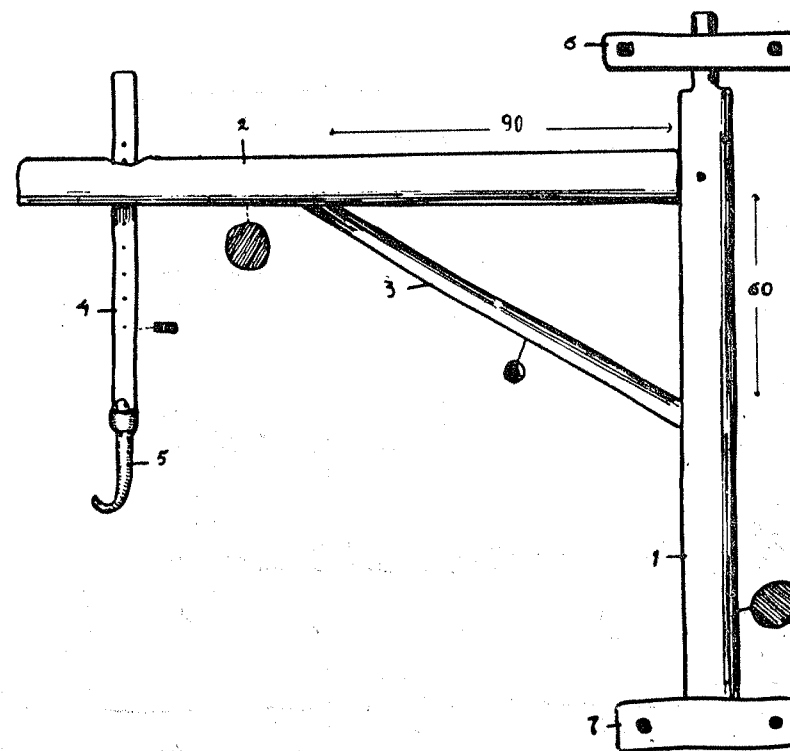
¹ P. Arends, Kuršu sēta.— Senatne un māksla, 2, 79—107, Rīga, 1937.

² E. Leinbock, Die Materielle Kultur der Esten, 66—67, Tartu, 1932.

³ S. Erixon och S. Wallin, Svenska Kulturbilder, 11, 43—45.

statuose¹. Vokiečių vąšų («Kesselhaken-Hal») konstrukcija gana sudėtinga, jie dažniausiai pagaminti vien iš geležies. Šveicarijoje geležiniai vąšai randami net iš pirmą kartą bendruomenės laikų.

Vąšai buvo labai paplitę pietų slavų (chorvatų, serbų, slovėnų) tarpe, kur gyvenamuose pastatuose buvo pažįstama atvira ugniavietė. Čia vąšų pasitaiko net prie pečių, jų angose ant židinių katilui pakabinti. Tai buvo daugiausia varpstiniai vąšai². Lietuvoje tokių vąšų prie dūminių pečių visai



31 pav. Varpstinis vąšas: 1 — «bėgūnas», 2 — kartis, 3 — atrama, 4 — vąškaras, 5 — kablys, 6 — atkaltė, 7 — trinka

Klaipėdos raj. Vėžaičių k.

nepasitaiko, nes prieždos židinyje buvo naudojami puodams pastatyti tik trikojai.

Rytų slavai (baltarusiai, rusai) vąšų beveik nepažįsta dėl to, kad čia atvira ugniavietė gyvenamuosiuose pastatuose istorinio vystymosi procese buvo seniai išnykusi. Rusijoje bei Baltarusijoje žiemą valgis buvo verdamas pečiuose, kurie kartu apšildydavo ir gyvenamąją patalpą, o vasarą ant specialaus, neaukšto geležinio trikojo, statomo pečiaus prieždoje. Šį paprotį virti valgį ant trikojo prieždos židinyje arba net lauke iš baltarusių perėmė ir rytų Lietuvos valstiečiai, ypač kaimyniniuose su Baltarusija rajonuose. Dėl to rytiniuose Lietuvos rajonuose pirkių priemenėse greičiau išnyko atvira ugniavietė, kuri dar neseniai neretai pasitaikydavo kitų Lietuvos vietų priemenėse, o ypač buvo būdinga namuose. Tokie trikojai plačiai buvo

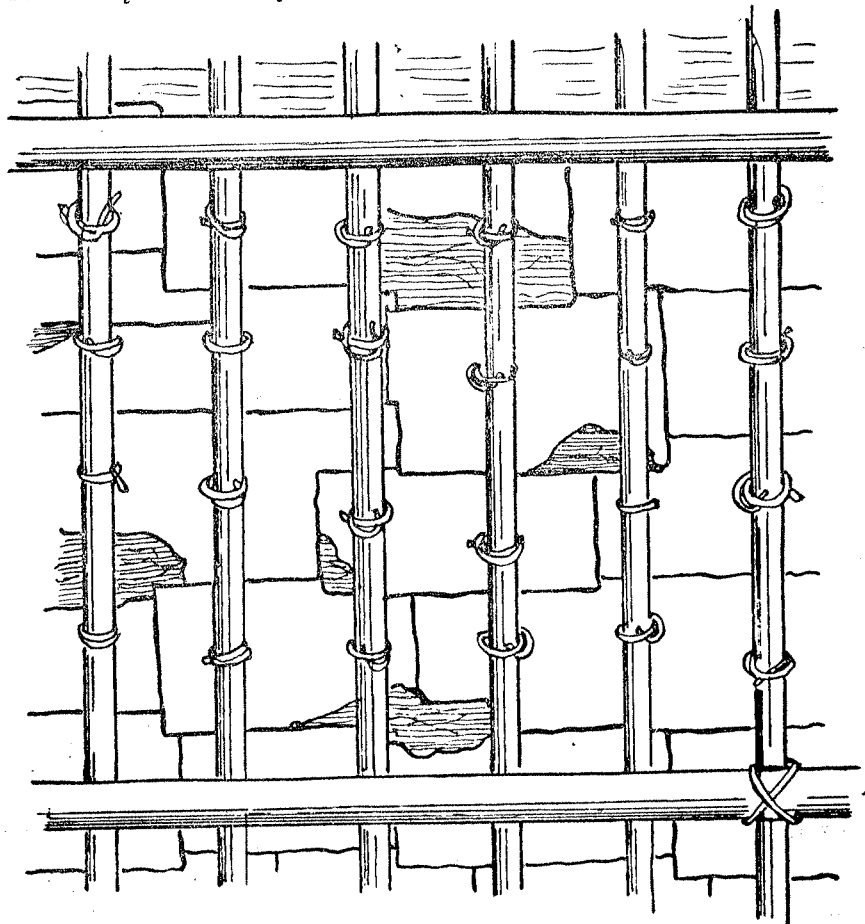
¹ W. Bomann, Bauerliches Hauswesen und Tagewerk (ilustracijos).

² Panašiai vąšų su dūminiu pečiumi jungdavo kareliai-suomiai, tačiau jie retai panaudodavo varpstinius vąšus (plg. U. T. Streljus, Die primitiven Wohnungen der finischen und ob-ugrischen Voelker, 298—301, Helsingfors, 1910).

naudojami valstiečių butyje rytų, vidurio ir iš dalies šiaurės Lietuvoje, kočia išplito mūriai — «kuknelės» — «ležankos» su lankatiniais («rinkėmis»).

Rytų slavai vašų beveik nenaudojo. Tiesa, D. Zeleninas¹ nurodo, kad vašai buvo randami Archangelsko ir kitose srityse prie pečių angų, tačiau kartu pabrėžia, kad tai buvo labai reti atvejai.

Vašų konstrukcija ir forma atskirose tautose vystėsi savarankiškai. Šiek tiek bendrumų konstrukcijos ir formos atžvilgiu turi Pabaltijo (lietuvių,



32 pav. Namų stogas su maukna Plungės raj. Vainaičių k.

latvių, estų) tautų vašai. Tačiau ne visi vašų tipai, ypač sudėtingesni, aptinkami lietuvių namuose, buvo pažįstami latvių ir estų.

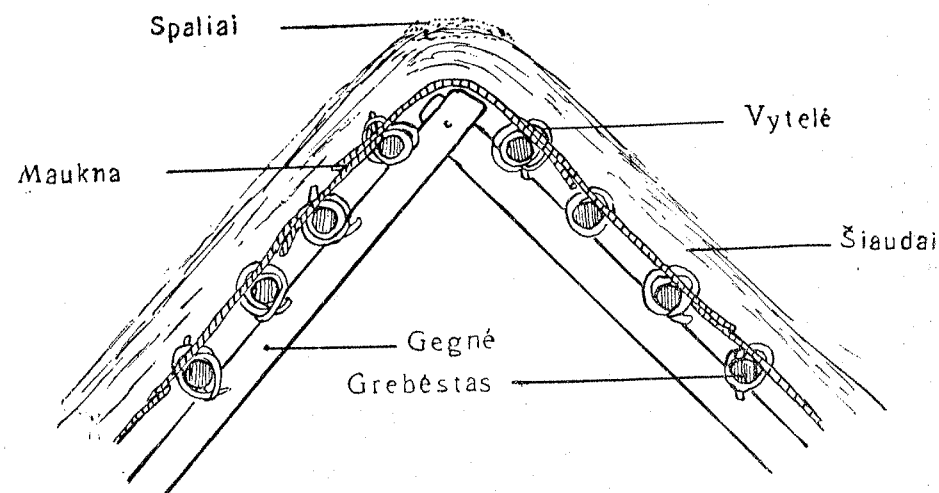
Tuo būdu, senuosiuose namuose tipingi interjero įrenginiai buvo ugnia-vietė, pakriautė ir vašas. Nykstant senesniems namams, ugnia-vietės, pakriautės ir vašo kompleksas atsirado pirkių-trobų priemenėse, tačiau čia senoji pakriautės forma pakito. Ji išsivystė į pusiau uždarus kaminus-virenes, su atvira anga viršuje.

Senajam namui, kaip pirminiam lietuvių gyvenamojo pastato tipui, būdingi ir kiti archainiai įrenginiai.

Senajame name patalpa su ugnia-viete buvo be lubų, ir stogas ne tik apsaugodavo ją nuo atmosferinių kritulių, bet ir buvo pagrindinė priemonė

¹ D. Zelenin, Russische (ostslavische) Volkskunde, 271, Berlin-Leipzig, 1927.

šilumai sulaikyti. Dėl to namų stogai buvo daromi storesni negu kitų pastatų. Jie buvo dengiami krėstų kūlių (žemaičių «ilginių») šiaudais. Šiaudų stogui nuo žiežirbų-kibirkių, kylančių iš ugnia-vietės, apsaugoti pirmiausia ant grebėstų («lotų»)¹ buvo klojama maukna-luoba². Išlikusiuose iki dabar namuose maukna-luoba yra apdengta vienas-trys tarpugegniai virš ugnia-vietės (32, 33 pav.). Anksčiau maukna-luoba buvo padengiama visa namo patalpa su ugnia-viete stogo plokštuma. Paprotys pirma kloti ant grebėstų maukna-luobą, o vėliau apdengti šiaudais yra senas. Jau J. Lasicius, deta-



33 pav. Namų stogas su maukna piūvis Plungės raj. Vainaičių k.

lizuodamas namo statybinę medžiagą, nurodo, kad žemaičių namas («mapalia») buvo statomas iš medžio, karčių, šiaudų ir mauknos³. Tai pažymi ir S. Daukantas, nurodydamas, kad namo stogas pirma buvo mauknomis klotas, kad kibirkštys iš ugnies lėkdamos nepatektų į šiaudus.

Tačiau negalima kategoriškai tvirtinti, kad maukna ir šiaudai Lietuvoje buvo vienintelė namų arba ir kitų pastatų stogų dengimo medžiaga. Ir praityje Lietuvoje buvo stogų, dengtų lentomis, skiedromis ar malksnomis («gontais-skindeliais»). Tai rodo senesnieji aprašai, dvarų inventorių aprašymai, pagaliau ir išlikę terminai.

J. Vundereris iš Strasburgo 1590 m. savo aprašuose pažymi, kad Žemaitijoje matęs stogų, dengtų medžiais ir maukna⁴. XVI—XVIII a. dvarų inventoriuose minimi «gontais» ir lentomis dengti namai.

Nustatyti tiksliai, kokia buvo stogo dengimo konstrukcija — medžiais ar lentomis,— nėra galima. Gal būt, stogas buvo dengiamas glaudžiai suspaustais rąsteliais, viršų apdedant maukna, panašiai kaip kad dabar klėtyse yra randami «volai» (rytų Lietuvoje), sandariai vainikuojantieji patalpos erdvę. Gal būt, stogai buvo dengiami skeltinėmis lentomis, kaip kad randame kaimų kalvėse.

Paprotys dengti pastatus lentomis ar pusiau skeltais rąsteliais buvo plačiai paplitęs įvairiose šiaurės Europos miškingose srityse. Taip buvo dengiama europinėje Rusijos dalyje, Sibire, įvairūs specialios paskirties pastatai

¹ Lietuvoje grebėsto bei lotos terminai pažįstami įvairiose vietose. Biržų—Pasvalio—Vabalninko ir kt. rajonuose tarp šių terminų yra skirtumas: grebėstas yra šiek tiek aptašyta kartis, lota vadinama keturkampė piūkle apipiauta kartis.

² Maukna — eglės žievė, tošis — beržo žievė, luoba — apskritai medžių žievė.

³ W. Mannhardt, Letto-preussische Götterlehre, 354.

⁴ A. Bielenstein, Die Holzbauten und Holzgeräte der Letten, 22, St. Petersburg, 1907.

Latvijoje. Plačiai lentos naudojamos stogams Norvegijoje, Svedijoje. Svedų senasis «eldhus», taip pat buvęs be lubų, visada buvo dengiamas lentomis¹.

Rąsteliai, lentos ar maukna namų stogams dengti galėjo būti naudojami ir Lietuvoje, ypač tol, kol susiformavo namuose specialus įrenginys — pakriautė.

Teiginį, kad lietuviai plačiai galėjo naudoti skeltus rąstelius, lentas ir maukną-luobą stogams dengti, paremia ir terminų sąvokų prasmė.

Lietuvių kalboje senoji žodžio «luoba-luba» prasmė reiškė ne tik medžio žievę, bet turėjo ir dengiamosios lentos reikšmę. Latvių kalboje žodžiu «luba» vadinama žievė, ilga malksna, lenta. Senprūsių kalboje «lubbo» žodis reiškia lentą. Vadinasi, terminas «luba» buvo bendras baltų giminėms, reiškęs žievę-lentą. Lietuvių bendrinėje kalboje «lubos» reiškia kambario apdengimą (rus. «потолок», latv. «griesti»). Latvių kalboje «lubas»-«lubu jumts» reiškia iš pušies malksnų dengtą stogą. Kadangi lietuvių-latvių kalbose nėra bendrų žodžių luboms ir stogui vadinti (liet. «lubos», latv. «griesti»; liet. «stogas», latv. «jumts»), reikia manyti, kad senasis bendras žodis «luba» (lubos-lubas) reiškė stogą, kuris kartu atstojo ir patalpos apdengimą dabartine lietuvių lubų, o latvių griesti prasme.

Turint galvoje, kad namų sienos praeityje buvo žymiai žemesnės, o namuose dar nebuvo susiformavusi pakriautė ir nebuvo dedamos lubos, lentomis bei maukna dengtas stogas buvo paranki priemonė apsaugoti nuo gaisrų. Rytų Prūsijos lietuvių tarpe XVI—XVII a. paprotys namų stogus dengti maukna buvo smarkiai išplitęs. Tai rodo 1604 m. išleista instrukcija, draudžianti namų stogus dengti maukna².

Sijos («balkiai») senuosiuose lietuvių namuose buvo išdėstyti nelygiais tarpais. Jos buvo grupuojamos priklausomai nuo pakriautės ir guolių vietos. Sijos būdavo išdėstytos skersai, jų skaičius priklausė nuo namo dydžio.

Namogalyje jos buvo grupuojamos lygiais tarpais, patalpoje su ugnia vietoje — išdėstytos grupėmis. Čia 2—3 sijos yra arčiau namogalio sienos, ant jų dažnai įrengiama pakriautė virš ugniavietės. Šios grupės tarpusijai svyruoja nuo 0,8 m iki 1,2 m pločio. Antroji sijų grupė (1—3 sijos) buvo išdėstoma prie svarbiausių galinių durų. Ant jų buvo įrengiami guoliai miegoti vaikinams³. Tam tikslui ant sijų buvo glaudžiai sudedamos kartys ir apkreikiamos storoku šiaudų bei samanų sluoksniu. Čia sijų tarpai buvo nuo 0,7 m iki 1,3 m. Tuo būdu centrinė patalpos su ugnia vietoje dalis buvo be sijų. Jei prie įeinamųjų durų ir pakriautės pakraščiais buvo sudaromos lyg ir lubos, tai visa kita namo erdvė buvo atvira (34 pav.).

Panašiai nelygiais tarpais sijos būdavo išdėstomos beveik visuose išlikusiuose namuose. Gaila, kad savo metu ekspedicijos ir atskiri tyrinėtojai neatkreipė pakankamai dėmesio į sijų išdėstymo tvarką. Dėl to susidarė pažiūra, kad sijų konstrukcinis sugrupavimas ir išdėstymas dabar sunkiai išaiškinamas.

Toks namo sijų išdėstymas yra skirtingas nuo kitų kraštų pastatų su ugnia vietoje sijų išdėstymo. Svedų «eldhus» beveik visada turėjo išilgines sijas, panašiai neretai buvo ir vokiečių «Hus-Haus» tipo pastatuose.

Kitos patalpos name visada buvo su lubomis. Namogalyje lubos buvo panašiai įrengtos kaip guoliams. Tačiau buvo ir sudėtingesnių lubų įren-

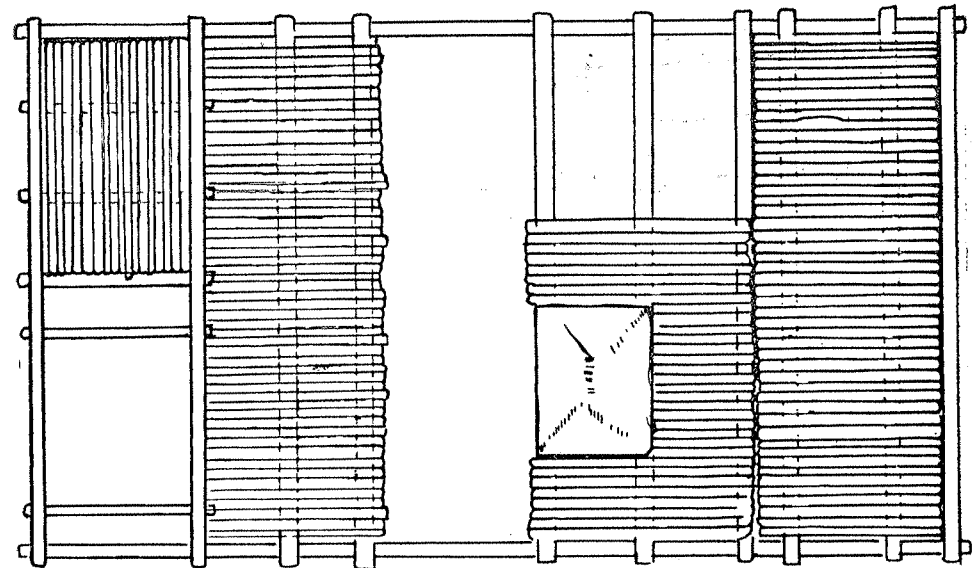
¹ S. Erixon och S. Wallin, Svenska Kulturbilder, 1, 33—52.

² A. Bezenberger, Über das litauische Haus.— Altpreussische Monatschrift, 23, 40—41, Königsberg (1886).

³ Merginos paprastai miegodavo ant plačių ažuolinių suolų namo pasieniais. Seimininkai — tėvai miegodavo kamarėlėje. Tokia miegojimo name tvarka buvo XVIII a. vasaros metu (papasakojo iš tėvų pasakojimų Martišienė Barbora, apie 95 m. amžiaus, Viešтовėnų k. Plungės raj.).

gimo būdų. J. Tumas¹ pažymi, kad namogalio lubas sudarė virbais išpintos gardės, apklotos šiaudais ar samanomis ir prireikus vasaros metu lengvai nukeliamos.

Kamarėlės ir lėpio lubos buvo įrengtos kur kas sudėtingiau ir sandariau. Kamarėlės lubos buvo daromos iš karčių arba lentų, samanų ir šiaudų, o, be to, dar plūktos molio sluoksniu. Lėpis vienais atvejais turėjo tik glaustas iš storų lentų ar karčių lubas, ant kurių buvo sukraunama įvairi



34 pav. Namų sijų ir balkių išdėstymas

Plungės raj. Vainaičių k.

parankinė medžiaga ar linai. Kitais atvejais, kai ant jų buvo miegama, jos būdavo įrengtos visai taip pat kaip kamarėlės lubos. Dažnai lėpis buvo be lubų.

Senasis lietuvių namas niekada neturėjo grindų. Buvo tik moliu plūkta asla, kartais nedideliame plote apie ugniavietę grįsta akmenimis. Namų vidaus apstatymas buvo labai paprastas: pasieniais platūs ažuoliniai suolai, prie ugniavietės ant sienos kabėjo šaukštdėtė įvairiems namų apyvokos daiktams sudėti, čia kartais buvo rąkinės girnės, o kampe prieš ugniavietę stovėjo stalas. Namų virtus vien vasaros virtuve, čia buvo laikoma specialiujų namų ruošos ir apyvokos darbų rykai, čia stovėjo varstotas ir pan.

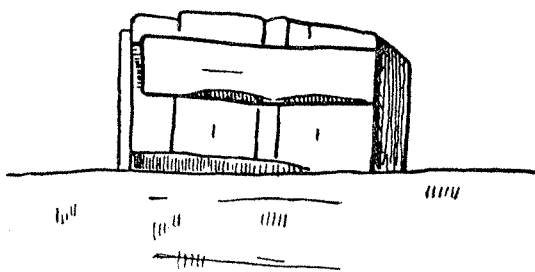
Skirtingai nuo pirkių senajame name buvo išdėstytos durys ir langai. Lėpyje esančios pagrindinės durys buvo didelės ir plačios, «...pro kurias mažne su vežimu galėjo įvažiuoti», kaip vaizdžiai jas apibūdina S. Daukantas². Šios durys buvo sandariai sukaltos iš lentų, vientisos arba suveriamos iš dviejų dalių į jų centre esančią vertikalinę juostą. Jų dydis svyravo nuo 1,4—1,6 m pločio ir 1,6—1,8 m aukščio. Namai turėjo ir mažesnių durelių, bet jos visada buvo vienpusinės. Pro jas buvo galima patekti į kiaulides arba į tvartų priekiemį. Trečios durys iš patalpos su ugnia vietoje vedė į namogalį. Jos paprastai buvo nedidelės, maždaug 1×1 m dydžio. Panašios durys buvo ir į kamarėlę.

¹ J. Tumas, O dawniejszych zabudowaniach... 103.

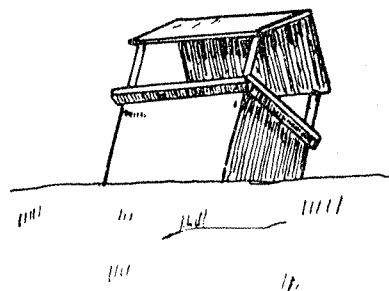
² S. Daukantas, Lietuvių būdas, 35.

Senosios namo durys buvo įrengtos ant medinių «bėgūnų». Kamaros ir pagrindinės namo durys buvo rakinamos mediniais užraktais, kitos durys dažniausiai būdavo užsklendžiamos iš vidaus medinėmis velkėmis.

Senasis namas labai retai turėjo specialius langelius šviesai įeiti, išskyrus kamaroje esantį langelį. Senieji autoriai pažymi, kad virš ugnia vietės buvusi skylė kartu buvo ir dūmtraukis ir anga šviesai įleisti. Ir dabar išlikę namai neturi atskirų langų šviesai, bet tik langelius į namogalių dū-



35 pav. Dūmtraukis (čiukuras)
Plungės raj. Vainaičių k.



36 pav. Dūmtraukis (čiukuras)
Plungės raj. Jarubaičių k.

mams išleisti. Tokie langeliai buvo maži, kvadrato, pailgo stačiakampio arba rombo formos. Jie buvo nuo 20—30 cm aukščio ir 35—45 cm pločio, be aprėminimo, užšaunami specialiai pritaisytomis lentelėmis.

Tokie specialūs langeliai, vadinami «aukštiniais», dūmams išleisti namuose atsirado vėliau. Jų įrengimo prototipu greičiausiai buvo pirklių aukštiniai sienoje virš įeinamųjų durų. Jie buvo aukštai, todėl atidaryti buvo naudojamos specialios kartelės tiek pirkiose, tiek namuose. Specialus langelis — aukštinis dūmams išleisti atsirado paaukštėjus namo sienoms, o taip pat perkėlus ugnia vietę iš namo centro arčiau namogalio sienos.

Paaukštėjus namo sienoms, pašelmenėje esantį čiukurą buvo sunkiau užtaisyti arba atidengti. Dėl to jis visą laiką likdavo atviras. Čiukuro atvira anga per daug greitai išleisdavo šilumą, o žiemos metu šilumą reikėjo taupyti. Dėl to čiukuras namuose nyko, o vietoje jo namogalio sienoje atsirado minėtas langelis. Čiukuro nykimą namuose rodo kai kurie iki dabar išlikę namai (Plungės raj.). Stogas šiuose namuose yra uždaras keturšlaitis.

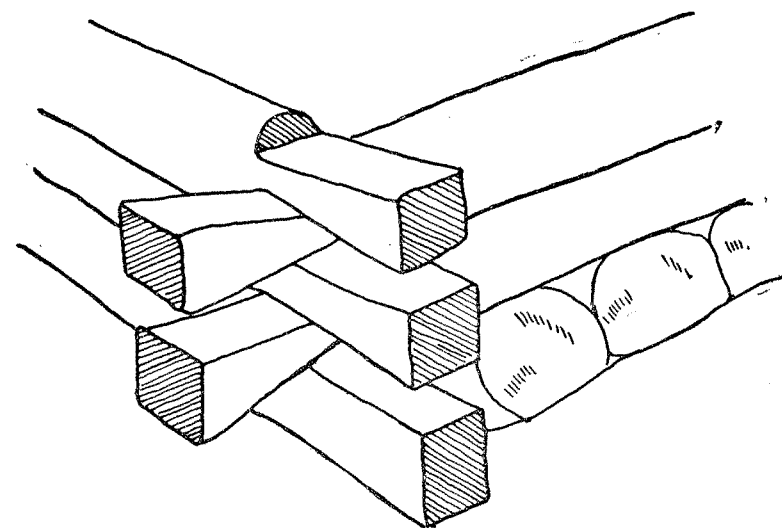
Be aukštinių, XIX a. pradžioje išplito namų šelmenyje įrengti specialūs iš lentų sukalti dūmtraukiai-kaminiukai. Jie į namus perėjo greičiausiai iš pirklių ir buvo tik tuose namuose, kuriuose nebuvo čiukuro. Tokie dūmtraukiai buvo pritvirtinti prie gegnių santvaros, jie paprastai į apačią plėtėjo nuo 0,8 iki 1,2 m (35, 36 pav.). Jie buvo išplitę tiek senesnio, tiek naujesnio varianto namuose. Senuose namuose jie atsirado namui virtus vasaros virtuve.

Tuo būdu, senojo namo vidaus įrengimo savybės ir kai kurios architektūrinės detalės atspindi jo specifiką. Namas, būdamas pirminių gyvenamojo pastato tipu Lietuvoje, išlaikė nemažą archainių bruožų. Kai kurie namo statybos fragmentai, pavyzdžiui pakriautė, vašas, o taip pat kai kurie sienų bei stogo konstrukcijos sprendimo būdai perėjo į pirkias-trobas. Antra vertus, kai kurie statybiniai įrengimai, pavyzdžiui aukštiniai, mediniai dūmtraukiai-kaminai, atėjo į namus iš pirklių-trobų.

Kalbant apie senųjų namų sienų, sąsparų ir stogo konstrukciją, reikia pažymėti, kad čia pasireiškia visai panašūs sprendimo būdai kaip ir pirkiose-trobose arba kituose valstiečių sodybų pastatuose. Senesnių konstrukcijos

savybių daugiau randame sąsparų sunėrimuose. Čia yra išlikęs pereinamasis sąsparų nėrimo būdas (37 pav.). Šioje sąsparų konstrukcijoje, sutinkamoje namuose ir senesniuose kluonuose, rąstų galai nėrimui nutašomi įstrižai (kaip lygių kerčių), tačiau jų iškišti galai paliekami (kaip iškištinėse sąsparose). J. Tumas, aprašydamas tokį namų sąsparų nėrimo būdą, pažymi, kąd iškištais kerčių galais lengvai galima lipti.

Palyginus stogo ir sienų matomų plokštumų proporcijas, senuosiuose namuose ypač išsiskiria stogo masyvumas. Žemai nuleistos namų pastogės



37 pav. Namų sąspara

Salantų raj. Platelių k.

beveik visiškai uždengia sienų plokštumas. Stogo su sienų matomomis plokštumomis proporciniai dydžiai namuose dažniausiai atitinka $\frac{3}{4} : \frac{2}{3}$, o kartais stogo plokštumos yra dar didesnės, palyginus su viso pastato aukščiu.

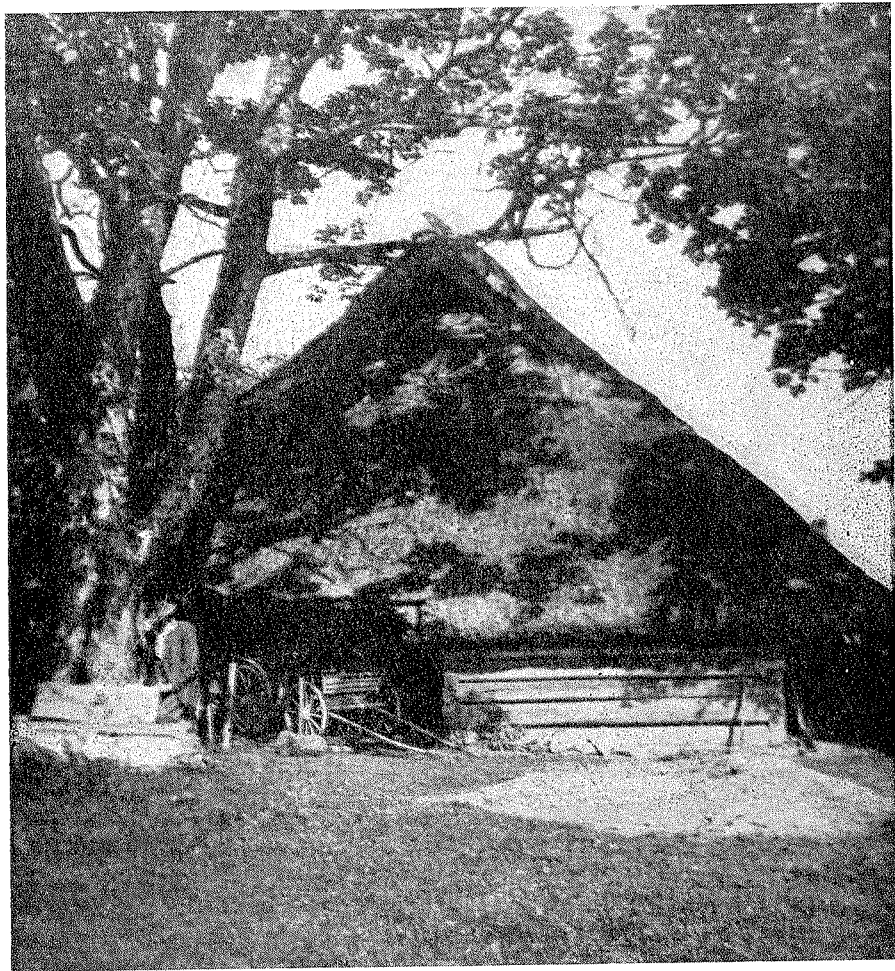
Dėl to namai savo išorės architektūrine forma yra ypač monumentalūs (38 pav.).

Lietuvių namo paskirties kaita. Senojo namo, kuris pirmą kartą bendruomenės ir besiformuojančio feodalizmo laikais buvo prieglobstis ir žmonėms ir gyvuliams nuo šalčių bei darganos, paskirtis istorijos eigoje arba pasikeitė arba iš viso namas daugiau nebuvo statomas. Pirmiausia namo paskirtis pasikeitė Aukštaitijoje, vėliau Žemaitijoje. Istančio feodalizmo laikotarpiu namo patalpa su ugnia vietoje virto vien vasaros virtuve bei vieta gyvulių ėdalų paruošti arba ir visos namo patalpos buvo panaudotos vien tik gyvuliams laikyti. Tuo pat metu pirmąjį namo variantą pradėjo pakeisti naujesnis namo variantas, su įėjimu iš šono, kuris savo plotu, tūriu bei išorine architektūrine forma priartėjo kiaulidžių statybiniam pobūdžiui.

Klausimas dėl namo paskirties, plano bei architektūrinės formos keitimosi yra sudėtingas ir svarbus, nes jis padeda apibūdinti liaudies statybos raidos ir etnografinių sričių statybinių skirtumų susidarymo momentus. Tačiau šis klausimas lietuvių liaudies architektūros-etnografijos tyrinėtojų arba nebuvo iš esmės keliamas, arba, jį nagrinėjant, būdavo prieinama klaidingų išvadų. Namų statybos išnykimo klausimą ypač klaidingai sprendė A. Beczenbergeris¹. Plačiai liksdamas liaudies statybą ir namo specifiką

¹ A. Beczenberger, Über das litauische Haus... 42—43, 61.

istorinio vystymosi procese, A. Becenbergeris daro tokią išvadą: lietuviai praeityje žinojo vienintelį primityvų gyvenamojo pastato tipą — namą, o pirkia (stuba, troba) su pečiumi susiformavo žymiai vėliau, kaip kaimyninių tautų statybinės įtakos išdava. Šie du gyvenamųjų pastatų tipai kurį laiką



38 pav. Namų priešakinis fasadas Plungės raj. Stalgėnų k.

buvo lygiagrečiai paplitę šalia kitų ūkinių pastatų. Laikui bėgant, namas ir pirkia (stuba), kartu su ūkiniu trobesiu — maltuve, susijungė į vieną pastatą, o namas su ugniaviete virto priemene.

Šią A. Becenbergerio tezę vėliau pakartojo H. Klazenas¹, pabrėždamas kelių patalpų gyvenamojo namo susidarymą kaip «vakarų kultūros» įtaką.

G. I. Gozina² savo disertacijoje, teisingai iškeldama kūrybinę lietuvių ir rytų slavų statybos sąveiką, laikosi atskirų pastatų kompleksinio jungimosi pozicijų ir teigia, kad dabartinis žemaičių gyvenamasis pastatas (troba) susidarė namui susijungus su pečiumi apšildoma patalpa. G. I. Gozina pa-

¹ K. H. Clasen, Ostpreussen, 16, München.

² Г. И. Гозина, Жилище и хозяйственные строения восточной Литвы. Дисертacijos autoreferatas, 4, Москва, 1952.

kartoja A. Becenbergerio tezę, kad namas dėl šio susijungimo virto priemene, kurioje liko ugniavieta.

Lietuvių namas su ugniaviete ir pirkia-troba su pečiumi niekada nesusijungė į vieną, bendrą gyvenamojo pastato kompleksą. Jie visą laiką pasiliko savarankiškais pastatais valstiečių sodybose, kol namas, kaip primityvesnės sąrangos ir dvejopos paskirties pastatas, iš viso daugiau nebuvo statomas arba virto vienos paskirties (ūkinės) pastatu. Tai patvirtina istorinių šaltinių duomenys, pastatų terminų sąvokų palyginimai ir faktinė lietuvių statybos išlikusių senesnių pavyzdžių medžiaga.

Istoriniai šaltiniai nurodo tarp kitų pastatų namą ir pirkia-troba kaip du savarankiškus pastatus. Tai nebuvo vienos patalpos pastatai. XVI—XVII a. ir vėliau namas turėjo bendrą patalpų kompleksą: lėpį, kamara, namogalį ir patalpą su ugniaviete — namą. Pirkia taip pat nebuvo vienos patalpos: čia buvo priemenė, gyvenamoji patalpa su pečiumi, pirkaitė podėliui arba vėliau menė (seklyčia-priešininkė). Čia tenka vėl paminėti S. Daukanto aprašus, liečiančius pirkia-troba ir namą. Jo aprašytas namas turi patalpą su ugniaviete, kamara, kelių patalpų namogalį, prie kurio kerčia buvo susikišusi kūtė (tvartas). Tai pirmasis pastatas sodyboje. Pirkia (troba) taip pat turi kelias patalpas: priemenę centre, gyvenamąją trobą, «alkierių», «priešininkę» ir t. t. Šio gyvenamojo pastato priemenėje buvo kaminas-virenė su ugniaviete. Iki dabar išlikę XVIII a. namai su jėjimu iš galo daugiausia turi kelias patalpas, o troba vakarų Lietuvoje sudaro sudėtingą patalpų kompleksą.

Lietuvių kalboje žodis *namas* retai kada apibūdina pirkios priemenę, nes šiai pereinamai patalpai reikšti turime daug savarankiškų žodžių: priemenė, priesienis, priebutis, butas ir t. t. Priemenės terminas XVI—XVII a. buvo vartojamas ne tik prie pirkų, bet ir pirkų, pirtikių (maltuvių-ubladžių prasme) ir net senųjų namų. Vadinas, uždara patalpa-priemenė prie pastatų jau tada buvo susiformavusi kaip savarankiška patalpa. Pagaliau pats priemenės žodis tiksliausiai apsprendė priekinės patalpos prie pastatų prasmę. K. Būga priemenės termino susidarymą veda iš būdvardžio «preima» (dabar nebevertojamo), nušakančio priekinis-pirmas sąvoką¹. Savo ruožtu, iš žodžio priemenės greičiausiai yra abstrahuota «menė» («seklyčia»), terminas išlikęs Alytaus, Kapsuko rajonuose. Istoriniai šaltiniai nenurodo, kad žodis «namas» būtų naudotas priemenės prasme. Lietuvių istorinėje terminologijoje namas reiškė pastatą su ugniaviete, naujesne prasme — tvartą arba patalpą karvėms suveriamojoje diendaržinėje statyboje.

Žodis *namas*-*namelis* priemenei reikšti yra naudojamas palyginti labai retai ir tai tik Zarasų, Rokiškio rajonuose. Čia jis sutinkamas kartu su žodžiu priemenė. *Namo*-*namelio* (*nams*-*naminš*) terminas priemenei reikšti plačiau vartojamas Latvijoje, bet daugiausia tuo atveju, kai priemenė turi ugniavietę arba kaminą-virenę. Turint galvoje, kad Latvijoje nebuvo išsivystęs toks rentinio namo su ugniaviete tipas, koks jis buvo Lietuvoje, ir pirkia arba gyvenamoji jauja (dzivojama rija) čia buvo pagrindiniai žmonėms gyventi skirti pastatai, reikia manyti, kad senasis kūginės formos «naminš» — vasaros virtuvės prasme — vargiai galėjo būti prototipu priemenei susidaryti, prisijungus prie «istaba».

Žodis «namas» priemenės prasme Lietuvoje buvo vartojamas palyginti nedidelėje teritorijoje. Tuo tarpu, jei namas būtų susijungęs su pirkia, šis žodis greičiausiai būtų išlikęs kaip terminas priemenei reikšti, turint galvoje, kad namas buvo išplitęs visoje lietuvių gyventojame teritorijoje.

Tiesa, kai kurie lietuvių buities, kultūros ir architektūros tyrinėtojai mano, kad «numai» praeities visuomeninėse formacijose buvo sutinkami tik

¹ K. Būga, Kalba ir senovė, 276—277, Kaunas, 1922.

Žemaitijoje ir jie yra išlikę kaip specifinė žemaičių statybos liekana. Tačiau šie teiginiai prieštarauja istorinių šaltinių duomenims. Namas — pastatas žmonėms gyventi ir gyvuliams laikyti — buvo pažįstamas ir Prūsijos lietuvių apgyventose lygumose, ir Žemaitijoje, ir šiaurės bei vidurio Aukštaitijoje, ir kalvotoje rytų Lietuvoje.

Palygindami XVI a. autorių liaudies statybos aprašus iš įvairių lietuvių gyventos teritorijos vietų, nerandame jokio pagrindinio skirtumo senųjų namų su ugniaviete interjero sąrangos bei jų paskirties atžvilgiu. J. Dlugošo, J. Lasiciaus ir kitų aprašyti žemaičių namai visiškai nesiskiria nuo J. Brauno-Bruino (XVI a.) pastabų apie Vilniaus apylinkių valstiečių gyvenamųjų pastatų tipą. J. Braunas-Bruinas rašo, kad namai («domus») čia yra mediniai, žemi ir maži, neturi virtuvių, o taip pat tvartų darbiniams galvijams ir daugybei gyvulių laikyti. Šiose lūšnose («casa») kartu tvankiame ore gyvena tėvai su vaikais ir prie to paties židinio laiko gyvulius, kur pagaliau ir šeimininko gimdyvė žmona ant kieto suolo guli¹. Visai panašiai lietuvių namą su ugniaviete Rytų Prūsijos teritorijoje apibūdina E. Vagneris², nurodydamas, kad jų namai («domus») yra iš apskritų rąstų, dūminiai, bendri žmonėms ir gyvuliams. M. Pretoriaus ir T. Lepnerio aprašai tik plačiau praplečia šias E. Vagnerio pastabas apie namus su ugniaviete.

Kad namai buvo paplitę XVI—XVII a. pradžioje ne tik Žemaitijoje, bet ir Aukštaitijoje, rodo ir dvarų inventoriai. Tuo metu namai buvo statomi Kauno, Jonavos, Panevėžio, Biržų ir kt. rajonuose³.

Tatai pabrėžia ir G. I. Gozina⁴, teigdama, kad namas XVI—XVII a. buvo paplitęs visoje Lietuvos teritorijoje ir Rytų Prūsijos lietuvių sodybose. Tačiau G. I. Gozina, darydama teisingas šiuo atžvilgiu išvadas, iš esmės klysta, teigdama, kad namas vietoje lūšnelės («chizina») lietuvių tarpe plačiai pradėjo plisti tik XVI—XVII a.⁵ Šiais teiginiais nepagrįstai, dėl nepakankamo istorinių šaltinių pažinimo buvo sumenkinti lietuvių liaudies statybiniai pasiekimai sunkiomis praeities visuomeninių formacijų sąlygomis.

XVI—XVII a. senasis lietuvių namas su ugniaviete jau pradėjo nebe tekti svarbesnę reikšmę ir užleisti savo pozicijas patogesniai, sveikatingesniai gyvenamojo pastato tipui — pirkiai-troba. Žemaitijoje ir Rytų Prūsijos lietuvių tarpe namas tuo metu atitiko daugiausia tvarto ar vasaros būsto bei vasaros virtuvės prasmę, o Aukštaitijoje jis beveik baigė nykti ir buvo išlikęs tik atskirais atvejais.

Iki dabar senųjų namų, tiesa, ne su pirmine savo paskirtimi, yra išlikę tik vakarų Žemaitijoje, maždaug Mosėdžio, Platelių, Plungės, Zarėnų, Rietavo, Vieviržėnų, Kulių, Kartenos, Salantų ir Kretingos apylinkėse. Dauguma jų savo vidaus sąranga ir išorės forma yra gerokai pakeisti ir atpažįstami tik atidžiau juos patyrinėjus. Daugiausia jie yra virtę tvartais. Aiškesnę senesnę sąrangą ir architektūrinę formą namai, šalia naujesnio varianto namų, yra išlikę tik Plungės ir aplinkiniuose rajonuose. Dažnai senųjų namų pasitaiko po keletą viename kaime, pavyzdžiui Vieštvėnų k., tuo tarpu kaimyniniuose kaimuose jų jau rasime labai retai; tik senesnį valstiečiai, ir tą daugiausia iš tėvų pasakojimų, teatsimena juos buvus ir jų kaimuose. D. Poška⁶ nurodo, kuriose vietose jo laikais namai buvo paplitę Žemaitijoje. D. Poškos gyvenimo metu namų buvo sutinkami kelį tūkstančiai Raseinių, Šiaulių, Telšių pavietuose, o ypač daug jų buvo likę

¹ G. Braun-Bruin, *Civitates orbis terrarum*, 3, 59, Coeln, 1593; A. Bezenberger, *Über das litauische Haus...*, 39.

² E. Wagner, *Vita et mores Lithuanorum in Borussia.*— *Acta Borussia*, 1, 146, 1790.

³ IA, 1, 135, 246, 357, 381.

⁴ Г. И. Гозина, *Жилище и хозяйственные строения восточной Литвы*, 4.

⁵ Ten pat.

⁶ D. Paszkiewicz, *O numach...*, 40.

Kurzemės, Rytų Prūsijos pasienyje ir Baltijos jūros pakrastyje. Jo teiginiais negalima abejoti, turint galvoje jo pastabumą ir sunkios tuometinės valstiečių buities pažinimą.

S. Daukantas, aprašydamas namą, pažymi, kad «jį šiandien dar daugioje vietoje galima regėti»¹.

Kyla klausimas, kodėl namas ilgiausiai liaudies butyje išliko vakarų Lietuvoje, o anksčiausia išnyko rytų ir pietų Lietuvoje. Priežasčių čia buvo daug, tačiau svarbiausia buvo skirtingos Aukštaitijos ir Žemaitijos valstiečių materialinės buities sąlygos.

Pirma, Žemaitijoje ir Aukštaitijoje skirtingai buvo išsivysčiusios atskiros ūkio šakos. Aukštaičių valstiečiai daugiau buvo išplėtę žemdirbystę, įvairių grūdinių kultūrų auginimą, o žemaičių valstiečiai plačiau buvo išvystę gyvulininkystę, ypač kiaulių bei avių auginimą. Buožiniai ūkiai Žemaitijoje dažnai laikė po 15—30 kiaulių, daug avių ir karvių. Dėl to čia dažnai atskirai buvo statomi tvartai karvėms, kiaulėms ir pan. Name buvo ne tik laikomi gyvuliai, bet ir paruošiamas ėdalas gyvuliams arba atliekami kiti darbai, pavyzdžiui, nušveičiamos, išskrodžiamos kiaulės, varomos vedžiotis kiaulės. Dėl to suprantama, kodėl namas čia taip ilgai išsilaikė. Feodalizmo laikais Žemaitijoje namai buvo beveik kiekviename ekonomiškai pajėgesniame ūkyje, o vėliau ilgiausiai išsilaikė buožiniuose 20—45 ir daugiau ha žemės turinčiuose ūkiuose. Tuo tarpu Aukštaitijoje didesnis dėmesys buvo kreipiamas į žemdirbystę, grūdinių kultūrų auginimą, ir dėl to čia buvo statomi erdvūs kluonai bei daržinės, kurios dažnai būdavo tame pačiame sodybos pastatų komplekse net vidutinių valstiečių ūkiuose.

Antra, Žemaitijos valstiečių materialinė padėtis feodalizmo laikais buvo geresnė, buitinių išteklių bazė tvirtesnė negu Aukštaitijos valstiečių. Čia buvo daugiau činšinių valstiečių, kurie turėjo patogesnes ekonominio vystymosi sąlygas. Žemaičių seniūnijoje buvo daugiau smulkių bajorų, bajorėlių, neturėjusių baudžiauninkų, bet asmeniškai laisvų, kurie galėjo išsikelti pas kitą feodalą arba apskusti savo.

Činšo teise dirbdami žemės sklypus, šie smulkūs bajorai savo buitimi maža kuo skyrėsi nuo valstiečių-baudžiauninkų, bet užtat jie daugiau galėjo parodyti asmeninės iniciatyvos, daugiau sukaupti jėgų žemdirbystei kelti, laikyti didesnį gyvulių skaičių, o kartu statyti daugiau reikalingų pastatų. Žemaičių valstiečiai turėjo didesnius dirbamos žemės plotus. Tuo tarpu Aukštaitijoje valstiečių dirbami valakiniai žemės sklypai buvo sumažinti iki pusės arba net iki aštuntadalio valako, o lažinės prievolės liko tokios pačios kaip buvę. Baudžiauninkų materialinė padėtis smuko. Dažnai, neturėdami jokių gyvulių, jie savo žemei įdirbti bei lažui atidirbti dvaruose buvo priversti skolintis iš dvaro už atlyginimą grūdais ar pinigais darbinius jaučius. Dėl šių priežasčių Aukštaitijoje nuskurdę valstiečiai statė sodyboje mažiau pastatų.

Trečia, svarbią reikšmę Žemaitijoje ilgesnį laiką išsilaikyti senajam namui turėjo paplitęs viensėdinio kaimo tipas, kur sodybos buvo jungiamos grupėmis po dvi-šešias pagal vieną centrinę gatvę. Tokių sodybų grupiniai ansambliai buvo po kelis šimtus metrų vieni nuo kitų, o sodybviets užėmė didokus žemės sklypus. Ši įsikūrimo forma buvo sena, nes jos susidarymo procesas vyko savarankiškai, nenormuojamas jokių specialių įstatymų. Tai rodo ir iki kolūkinės santvarkos vyravęs ariamosios žemės suskirstymas keliais sklypais, bendros kaimų ganyklos, bendri servitutai su dvarais. Čia mažiau buvo paplitęs paprotys dalytis ūkio žemę tarp šeimos narių. Dėl šios priežasties Žemaitijoje išliko senesni pastatai sodybose, negu Aukštaitijos dideliuose kompaktiškuose kaimuose, susidariusiuose po

¹ S. Daukantas, *Lietuvių būdas*, 34.

valakų reformos. Čia kilę gaisrai dažnai nušluodavo visus kaimo pastatus. Reikia pasakyti, kad senojo namo tipas Žemaitijoje beveik išimtinai išliko vienkiemiuose ar išplėstinių viensėdinių kaimų sodybose. Kadangi Žemaitijos valstiečiai ekonominiu atžvilgiu buvo pajėgesni, jie lengviau galėjo pasistatyti naujus įvairios paskirties pastatus, nenaudodami tam reikalui sugriautų senesnių pastatų medžiagos.

Ketvirta, rytinių bei pietinių Lietuvos rajonų valstiečiai, būdami artimesnėje kaimynystėje su baltarusiais bei rusais, greičiau perėmė čia pasireiškusias statybos naujoves. Rytų bei pietų Lietuvoje greičiau paplito rusiško tipo moliniai plūkti pečiai pirkiose, čia sparčiau kito išorinė gyvenamųjų pastatų architektūrinė forma, keitėsi stogo ir sienų matomų plokštumų proporciniai santykiai. Aukštaitijoje anksčiau paplitę moliniai pečiai pirkiose greičiau išstūmė namus su ugniaviete.

Pagaliau, Žemaitijoje buvo galima žymiai daugiau pasirinkti statybinės medžiagos, lengviau jos įsigyti. Čia dažnai valstiečių kaimai turėjo bendrų miškų plotus, kuriuose galėjo kirsti statybinę medžiagą, tuo tarpu Aukštaitijos valstiečiai tokių bendrų miškų turėjo labai maža arba ir visai neturėjo, o feodalai savo mišką kirsti valstiečiams griežtai draudė. Dėl to valstiečiai naujoms statyboms turėjo daugiau naudotis perstatomų pastatų medžiaga.

Šie pagrindiniai veiksniai ir nulėmė greitesnį senojo namo išnykimą Aukštaitijos valstiečių sodybose.

Tačiau ir Žemaitijoje namai su ugniaviete ilgai neišsilaikė. Jeigu XVII a. namai buvo beveik visuose valstiečių ūkiuose, tai XVIII a. antrojoje pusėje ir XIX a. pirmojoje pusėje, feodalizmo irimo ir kapitalistinių santykių formavimosi laikotarpiu, namų statyba nyko arba jie nustojo savo dvejopos paskirties, virto vien ūkiniais pastatais, o kartu tuo laikotarpiu formavosi naujesnis namo variantas, kuris jau turėjo vienintelę, ūkinę paskirtį.

Senesnio tipo namų nykimą Žemaitijoje spartino besikeičiančios ekonominės socialinės baudžiauninko gyvenimo sąlygos.

XVIII a. baudžiauninkų išnaudojimas pasiekė kraštutines ribas. Dvarų palivarkų steigimas ir jų žemės masyvų plėtimas mažinant valstiečių dirbamas žemes nuskurdino ir pavertė mažžemiais nemažą dalį ir ekonomiškai pajėgesnių valstiečių Žemaitijoje. Prievarta buvo mažinamos didesnį darbinių narių skaičių turėjusios šeimos. Prievarta skaldant didesnes šeimas, sodybos buvo draskomos, trobesiai perstatomi, perkeliami į naujai įkurtas sodybas, o namų statybinė medžiaga dažnai imta naudoti kitiems pastatams.

Kad beirstančio feodalizmo laikais paprotys statyti pirminio varianto dvejopos paskirties namus nyko, rodo tuometinių autorių aprašai ir kitų dabar išlikusių namų pastatymo datos.

D. Poška apie išlikusius jo laikais kelis tūkstančius seniausių namų kalba kaip apie praeities liekaną. S. Daukantas apibūdina jo laikų namus kaip lietuvių senosios statybos paminklus. Iki šių dienų išlikusių pirmojo varianto namų su jų įėjimu iš galo pastatymo datos nėra vėlesnės kaip XVIII a. antroji pusė.

Kaip Žemaitijoje keitėsi senojo namo paskirtis, matyti iš žemiau pateikiamų išvadų.

1. XV—XVII a. istoriniai šaltiniai aiškiai pabrėžia neretai buvusį namo paskirties dvejopumą tiek valstiečių ūkiuose, tiek pagaliau ir dvaruose.

Rosčių dvaro inventorių nurodo, kad «...namas su namogaliu turi... prie ugniavietės du suolus sėdėti, dvejas ėdžias («žloby»), dvejas gardes («drabin»)»¹. Žmogaus užmušimo aprašyme pažymima, kad

¹ IA, 1, 404.

buvo šauta į besėdinį prie ugniavietės ir išvaryta kiaulė¹. Dvaruose neretai namas buvo naudojamas dvaro šeimynai gyventi². Gana įdomus yra vieno valstiečio prašymas pastatyti namą («wieży»), kuriame galėtų gyventi³, nes jis, feodalinio išnaudojimo nualintas, pats neįstengė jo pasistatyti.

Valstiečių ūkiuose namas buvo naudojamas gyventi ir gyvuliams laikyti. Tai nurodo daugelis autorių. Tačiau jie nepažymi, ar namas tokią paskirtį turėjo visais metų laikais ir kokio ekonominio pajėgumo valstiečių ūkiuose.

Galimas dalykas, kad feodalinės sprespaudos nualinti valstiečiai visais metų laikais turėjo tenkintis namu, kaip pagrindiniu pastatu gyventi ir gyvuliams laikyti. Ekonomiškai pajėgesni valstiečiai namą XVI—XVII a. laikė daugiau vasaros būstu bei vasaros virtuve. T. Lepneris aiškiai pažymi, kad gausesnėse valstiečių šeimose namas dažnai atitiko vasaros būstą.

Namas valstiečių sodybose buvo laikomas svarbiausiu pastatu. Tai ypač ryškiai rodo XVI—XVII a. istoriniai šaltiniai. Tuo metu dvarų sodybų pastatų aprašymuose pirmuoju pastatu visada iškeliamas «dom»-«izba» ar «swietlica», o namas minimas pastatu su ūkiniais trobesiais (tvartais, klounais ir pan.). Aprašant valstiečių sodybų pastatus, pirmuoju pastatu nurodomas namas.

Ne visada valstiečių sodybose minima pirkia arba tvartas, nors pastatų kompleksas sodybose buvo įvairus, skirtingos paskirties. Pavyzdžiui, 1619 m. valstietis Čeputis Miežaitis turi vieną namą («wieżą»), dvi klėtis, pirtį («laznią») ir jaują, bendrą su broliu⁴. Vadinasi, Čeputis Miežaitis neturėjo nei atskiro pastato gyventi, nei gyvuliams laikyti, ir namas jam atstojo kartu ir gyvenamąjį pastatą, ir tvartą. Nors daugumoje baudžiauninkų sodybų randame drauge namą ir pirkią, tačiau ir XVII a. tik labai retai jų sodybose nurodomas tvartas kaip savarankiškas atskiras pastatas. Tai leidžia daryti išvadą, kad namas dažnai atstojo tvartą, dėl to namas turėjo būti nemažas. Šią paskirtį namas, kaip minėta, ilgiausiai išlaikė tik Žemaitijoje; Aukštaitijoje jis greičiau virto vien tvartu. Paremti šį teiginį padeda ir K. Sirvydo žodynas. K. Sirvydas⁵ savo žodyne (XVII a.), lenkišką žodį «obora» (lot. «claustrum, septum») lietuviškai verčia «namas-punė» žodžiais. Šia prasme namo kaip tvarto sąvoka yra išlikusi net iki dabar šiaurės-vidurio Lietuvoje, o suveriamosios diendaržinės statybos tvartuose namu vadinama karvidė.

Toks labai tipingas namo pavirtimo tvartu pavyzdys yra K. Janausko (Godelių k., Plateliai) senasis namas. Čia lėpyje esančios kambaros paverstos viena kiaulide, kita avide; buvusioje gyvenamoje patalpoje laikomos karvės, namogalio didesnėje patalpoje laikomi arkliai, o mažesnėje dalyje įrengta daržinė (39 pav.). Žemaitijoje tokių pavyzdžių randame ir daugiau, tačiau namai iš esmės labiau pakeisti, sudarkytas senasis jų planas ir išorinis jų vaizdas.

2. Išlikę senojo namo varianto pavyzdžiai rodo ir kitokį namo patalpos su ugniaviete kaitos kelią, būtent, jo vartimą virtuve specialioms ruošos ir apyvokos darbams atlikti: žlugtui žlugti, alui daryti arba ėdalui paruošti ir virti. Čia buvo laikomi įvairūs namų ruošos ir apyvokos rykai, čia kartais kubiluose buvo supilami gyvulių pašarui miltai ir pan. Ypač ši apšildoma patalpa namuose buvo paranki žiemą, atsivedus

¹ JLZ, 1, 135.

² Ten pat: «Wieża, gdzie ćielad meškajet», 169.

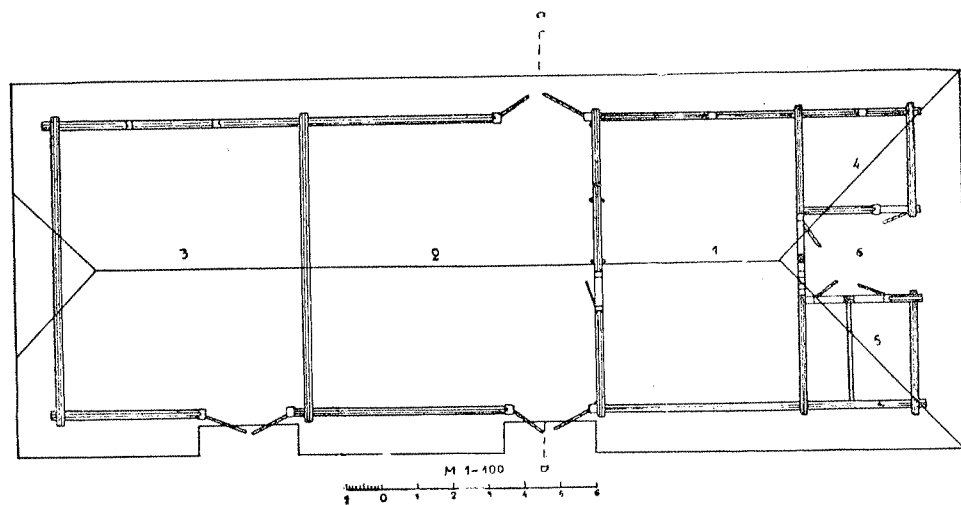
³ Ten pat, 135.

⁴ JLZ, 1, 136.

⁵ C. Szyrwid, Dictionarium trium lingvarum, 200, Vilnae, MDCCXIII.

gyvuliams. Kitos seno namo patalpos buvo naudojamos gyvuliams laikyti. Tokia namo patalpa su ugniaviete paskirtis buvo patogi ir švaros atžvilgiu, nes nereikėjo trobose ar jų priemenėse atlikti ruošos darbu, susijusių su gyvulių šėrimu, ir tuo pačiu užgriozdinti trobos patalpas.

Taip senojo namo patalpa su ugniaviete greičiausiai kito ekonomiškai pajėgesnių valstiečių ūkiuose. Tokia šios patalpos paskirtis yra išlikusi iki dabar buvusių buožinių ūkių sodybose, o buvusių mažžemių ir vidutinių valstiečių ūkiuose senieji namai iš viso dabar nebesutinkami; jie buvo



39 pav. Tvarto (buv. namo) planas: 1 — kūtė (karvėms), 2 — tvartas arkliams, 3 — daržinė, 4 — avidė, 5 — kiaulidė, 6 — lėpis
Salantų raj. Godelių k.

paversti vien tvartais ar nugriauti jau XIX a. Ir tik ekonomiškai pajėgiuose ūkiuose išplito naujo varianto namai.

Toks namo paskirties kaitos procesas akivaizdžiai rodo, kad A. Becenbergerio tezė apie namo virtimą priemene pirkioje-troboje yra netiksli, neparemta konkrečiais duomenimis.

Kartu reikia atmesti ir tą išvadą, kad vakarų Lietuvos valstiečių gyvenamasis pastatas — troba istorijos eigoje yra persiformavusi iš senojo namo. Tokiai išvadai prieštarauja ne tik anksčiau išdėstyti faktai, bet taip pat ir eilė kitų momentų.

XVI—XVIII a. žemaičių valstiečių sodybų kompleksuose kaip atskiri, savarankiški pastatai buvo tiek namai, tiek trobos. Patogesnio gyvenamojo pastato — trobos atsiradimas neužkirto kelio tolesniam namų statymui.

Namo planinis bei tūrinis sprendimas palyginti su trobos yra visai skirtingas. Žemaičių dviejų galų troboms būdinga tai, kad šoninių fasadų centre įkomponuojamos pagrindinės durys, tuo tarpu senuosiuose namuose pagrindinis įėjimas yra pastato gale.

Žemaitijoje nesutinkame trobų, kurios turėtų namams būdingas išorės dalis, pavyzdžiui, lėpius pastato galuose. Tiesa, pajūrio rajonuose (Kretingos) yra trobų, kurių viename kuriame nors gale yra kamara su išoriniu įėjimu, naudojama smulkiam podėliui, tačiau tai yra labai retas, atsitiktinis reiškinys, ir pačios kamaros yra priestatinio pobūdžio.

Taigi senasis namas kaip pirminis lietuvių liaudies gyvenamojo pastato tipas turi būdingą plano ir tūrio sprendimą, savitas architektūrinės dalis

(lėpius), būdingus gyvenamosios patalpos interjero įrengimus ir pagaliau ilgą laiką išlikusią dvejopą paskirtį.

Šis pastatas turi daug specifinių, lietuviškų liaudies statybos bruožų ir buvo tipingas statinys pirmykštės bendruomenės bei iš dalies feodalizmo laikais ne tik Žemaitijoje, bet ir visoje lietuvių gyventoje teritorijoje. Vidaus ir išorės savybėmis jis daug kuo skyrėsi nuo panašaus profilio kitų kraštų statinių.

Istorijos eigoje dvejopos paskirties senasis namas nesusijungė su pirkia-troba ir netapo jos patalpų komplekso dalimi — priemene. Namas ne persiformavo į pirkia-trobą, bet įgavo vieną, ūkinę paskirtį — virtą tvartu; kitais atvejais patalpa su ugniaviete imta naudoti gyvulių ėdalui paruošti. Beirstančio feodalizmo laikotarpiu (nuo XVIII a. antrosios pusės) senojo namo variantas daugiau nebebuvo naujai statomas; vietoj jo pradėta statyti naujo varianto namą su šoniniu įėjimu, vienos, ūkinės paskirties.

Senasis lietuvių namas yra ypač vertingas liaudies statybos paminklas istoriniu-etnografiniu bei architektūriniu atžvilgiu.