

IS XIV a. VILNIAUS GYVENTOJŲ BUITIES

A. TAUTAVICIUS

Iš XIV—XV a. turimos rašytinės žinios apie Vilniaus miestą yra labai ne-
gausios ir bendro pobūdžio. Daugiausia apie jį užsimenama tik XIV a. pa-
baigoje vykusių kovų su kryžiuočiais metu. Todėl kalbėti apie XIV—XV a.
gyventojų buitį yra labai sunku. Iki šiol daugiausia buvo remiamasi vėly-
vesniais rašytiniais šaltiniais, ypač vadinamuoju Brauno atlasu, kurio tre-
čiojo tomo pabaigoje yra įdėtas maždaug XVI a. viduryje sudarytas Vilniaus
planas-piešinys¹. XVI a. pabaigoje ir XVII a. pradžioje išėjo kelios šio atlaso
laidos². Kartu su planu buvo išspausdintas palyginti gana platus Vilniaus
miesto ir jo apylinkių aprašymas. Aprašyme šalia Vilniaus pilies, bažnyčių
ir didikų pastatų pirmą kartą plačiau paliečiama paprastų miestiečių bui-
tis. Ji piešiama labai juodomis spalvomis. Čia tarp kitko rašoma, kad
Vilniuje pastatai daugiausia mediniai, mažyčiai, kad juose nėra atskirų kam-
barių ir virtuvės, kad nėra atskirų tvartų gyvuliams, nors mieste gyvulių
daug. Esą «tėvaj su vaikais, su darbiniais gyvuliais ir kitais galvijais su-
telpa kartu vienoje šiltoje ir purvinoje pirkioje...»³.

Kyla klausimas, iš kur atlaso autoriai G. Braunas ir P. Hohenbergas ėmė
duomenis? Autoriai trečiojo tomo įžangoje rašė: «Istorinės aprašomų mies-
tų žinios paimtos iš senų ir naujų, pakankamai patikrintų veikalų, iš vei-
kalų mokyčiausių vyrų ir pagaliau iš mūsų pačių patyrimo»⁴. Vilniaus miesto
gyventojų buities aprašyme jaučiama žymi XV a. lenkų istoriko J. Dlugošo
įtaka. J. Dlugošas panašiai aprašė XV a. žemaičių gyvenamus namus. Jo
rankraščiais naudojosi, rašydami apie Lietuvą, M. Miechovijus, S. Herber-
šteinas, S. Miunsteris ir kiti autoriai, kurių veikalai pasirodė XVI a. pirmo-
joje pusėje ar viduryje. Pamažu J. Dlugošo žinias imta taikyti ne tik že-
maičiams, bet ir visos Lietuvos gyventojams. Brauno atlase jos buvo panau-
dotos ir paprastų miestiečių buičiai aprašyti, nes patys plano sudarytojai
greičiausiai su eiliniaisiais miesto gyventojais reikalų neturėjo ir jų buities
nespėjo geriau pažinti.

Kiek teisingos XV—XVI a. autorių pateikiamos žinios apie senovės lie-
tuvų gyvenamus pastatus, o tuo pačiu ir vilniečių pirkias? Ar iš tikrųjų
XV—XVI a. žemaičiuose ir net Vilniuje eiliniai žmonės gyveno tokiose pri-
mityviose lūšnose kartu su gyvuliais? Kaip atrodė tos lūšnos, ar jos turėjo
atvirus židinius, ar jau krosnis? Pagrindinius duomenis rašytinių šaltinių
žinioms patikrinti duoda archeologinių paminklų tyrinėjimai, surastos to
meto pastatų liekanos.

Svarbių duomenų šiuo atžvilgiu davė 1956 m. pavasarį Vilniuje atlikti

¹ Urbium praecipuarum totius mundi, liber tertium.

² С. Преображенский, Вильна в начале XVI столетия.— Виленский сборник, 1, 246, Вильна, 1869.

³ Urbium praecipuarum totius mundi, liber tertium, 59.

⁴ Ten pat, įžangos I psl.

kasinėjimai Dainų slėnyje, dabartiniame Kalnų parke. Čia Vilnelės ir Ne-
ries santakoje esančioje kalvų grupėje į šiaurę nuo Plikojo kalno, tarp jo,
Bekešo ir Stalo kalnų yra apie 200 m ilgio ir vietomis 60—70 m pločio slė-
nys. Slėnio šiaurės vakarų galas išeina į Neries slėnį, bet yra apie 20 m
aukščiau jo.

Nutarus šį slėnį panaudoti miesto dainų šventėms, 1955 m. vėlyvą rudenį
buvo pradėta tiesti į jį kelius ir lyginti slėnio teritoriją. Darbai toliau vyko



1 pav. Atkasamos pirkios liekanos

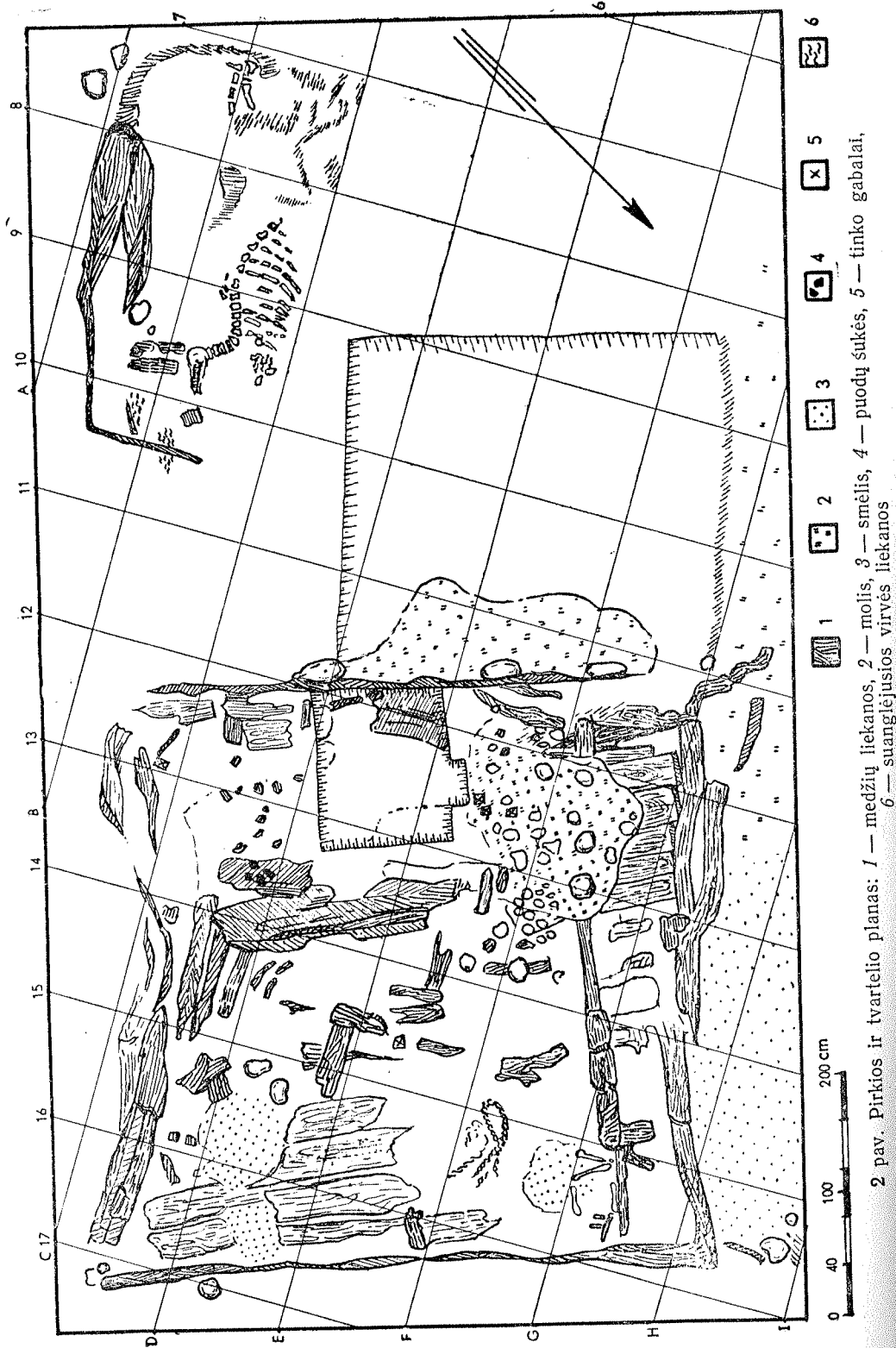
ir 1956 m. pavasarį. Lyginant ir tvarkant slėnio teritoriją, rasta gyvulių
kaulų, apdegusio molio gabalų ir kaulų, puodų šukių ir kitų įvairių lieka-
nų. Susidarė įspūdis, kad anksčiau čia būta sodybų. Norėdamas nustatyti,
kada žmonės šiame slėnyje gyveno, 1956 m. nuo balandžio 26 d. iki ge-
gužės 14 d. Lietuvos TSR Mokslų akademijos Istorijos institutas vykdė
bandomojo pobūdžio kasinėjimus¹.

Kasinėjimų metu paaiškėjo, kad dabartinis Dainų slėnis iš vakarų ir
šiaurės vakarų, tai yra nuo Neries upės slėnio, yra buvęs apsaugotas pyli-
mu. Slėnio gale prie skardžio rastas apie 11 m ilgio ir apie 2 m pločio
akmenų grindinys, kuris sudarė pylimo pagrindą. Kita pylimo dalis buvo
jau visai sunaikinta.

Apie 45 m į pietus nuo pylimo likučių, pačioje Plikojo kalno papė-
dėje, pastebėjus didesnę degusių kiekį, apdegusio molio gabalus ir gyvulių
kaulus, buvo atidengtas apie 250 m² plotas. Čia pavyko atkasti vienos ne-
didelės sudegusios sodybos liekanas.

Sodybą sudarė beveik kvadratinis 4,7×4,8 m dydžio gyvenamasis pa-
statas — pirkia, kampais į šiaurę, pietus, rytus ir vakarus (1, 2 pav.). Jo
sienos yra buvusios iš gulsčių, kampuose surestų rąstų, bet be jokių pa-
matų. Žemutinis vainikas klotas tiesiog ant žemės. Tik prie pietvakarių sie-
nos iš išorės pusės rasti 3 pavieniai 25—35 cm skersmens akmenys ir du

¹ Kasinėjimų dienoraščiai yra Lietuvos TSR MA Istorijos institute, radiniai per-
duoti Vilniaus Kraštotyros muziejui.



2 pav. Pirkios ir tvartelio planas: 1 — medžių liekanos, 2 — molis, 3 — smėlis, 4 — puodų šukės, 5 — tinko gabalai, 6 — suanglėjusios virvės liekanos

panašaus dydžio akmenys prie šiaurės rytų sienos. Gaisro metu apatinio vainiko sienojai jau buvo susmigę į žemę ir todėl apdegę tik iš dalies. Tačiau ugnies nelieštos rąstų dalys visai supuvusios ir išsiskyrė tik tamsesne žemės spalva. Prie sienų liekanų rasta daug apdegusio molio — tinko gabalų. Plyšiai tarp sienojų buvę užtepti moliu. Panašus reiškinys yra pastebėtas XIII—XIV a. lietuvių pilyje Gardine. Ten taip pat visų gyvenamųjų namų sienų plyšiai buvę užtepti moliu, o ūkinių pastatų liekanose tinko nerasta.

Pirkios grindys buvo iš plačių storų tašytų lentų. Kai kurių lentų plotis siekia iki 30 cm. Grindys klotos išilgai pastato iš pietų rytų į šiaurės vakarus tiesiog ant žemės. Jokių skersinių balkių po grindimis nerasta. Grindys ne visai horizontalios. Pastato šiaurės rytų dalyje jos guli kiek žemiau negu pagal pietvakarių sieną. Kraštinė lenta prie šiaurės rytų sienos gulėjo kiek įstrižai — prie sienos esąs kraštas buvo 6—8 cm žemiau. Matyt, šis grindų kraštas pasislinko gilyn kartu su apatiniu šios sienos rąstu. Tai rodytų, kad sudegusi pirkia buvo ne naujas, o jau ilgesnį laiką stovėjęs pastatas.

Vakariniame pirkios kampe skersai grindų, lygiagrečiai šiaurės vakarų sienai buvę padėti trys apie 25 cm storio rąsteliai. Ant šių rąstų uždėtos 6—8 cm storio plačios tašytos pliauskos sudarė apie 35 cm aukščio pamatą krosniai. Krosnies pamato skersinių pliauskų šiaurės vakarų galai buvo iš abiejų pusių aptašyti, kad būtų plonesni ir įlįstų tarp šiaurės vakarų sienos rąstų. Tokiu būdu su siena surištas pamatas turėjo tvirtiau stovėti. Virš pamato buvo užpiltas kelių centimetrų storio smėlio sluoksnis, o virš jo jau plūktas židinyš — krosnis. Molyje gausu smulkesnių akmenų. Kasinėjimų metu buvo išlikęs tik 34 cm storio molio ir akmenų sluoksnis, bet krosnies pado žymių jau nerasta. Vadinasi, pakura turėjo būti dar kiek aukščiau, tai yra mažiausiai 70 cm aukščiau grindų. Viršutinė krosnies dalis neišlikusi. Ji nugriuvo ir buvo nunešta vandens ar suardyta buldozerio, lyginant žemės paviršių slėnyje.

Kadangi krosnis įrengta kampe visai prie pietvakarių ir šiaurės vakarų sienų ir ne duobėje, bet ant gana aukšto pamato, tai atrodo, kad čia buvo ne atviro židinio liekanos. Čia turėjo stovėti jau krosnis-pečius su plūktomis sienelėmis ir skliautu. Priešingu atveju, jei čia būtų buvęs taip aukštai pakeltas atviras židinyš, namelio sienos ar lubos-stogas tuoju pat būtų užsidegę. Kitos šios krosnies savybės liko neaiškios. Neaiškus net krosnies dydis, nes pamato pietryčių krašte lentos nulūžusios ir dalis krosnies po gaisro buvo nuvirtusi į pietų rytus. Krosnies plotis pagal šiaurės vakarų sieną siekė apie 1,5 m, ilgis turėjo būti daugiau kaip 1,5 m.

Prie pietvakarių sienos po grindimis buvęs 1,1×0,95 m dydžio ir apie 90 cm gylio rūselis, kurio sienos išklotos plonomis lentelėmis. Lentelės įtvirtintos į kampuose įkaltus apskritus 6—8 cm storio stulpelius su išilgai einančiais grioveliais. Rūselis kasinėjimų metu rastas beveik visai užverstas degėsiais ir nuvirtusios krosnies liekanomis.

Durų vietos nepasisekė nustatyti, bet greičiausiai jos bus buvusios pietvakarių sienoje, nes iš šios pusės buvo kiti ūkiniai pastatai, o greta stovįs Plikasis kalnas sudarė užuovėją ir iš čia mažiausiai pūsdavo vėjas. Nerasta namo aplinkoje ir stiklo gabalėlių. Vadinasi, pirkia stiklinių langų dar neturėjo.

1,9 m nuo pirkios pietinio kampo į pietus ir pietų vakarus surastos nedidelio sudegusio tvartelio liekanos. Tvirtelis buvo pastatytas galais į šiaurės rytus ir pietų vakarus. Jo pietryčių siena sudaro tarsi gyvenamojo pastato pietryčių sienos tąsą. Tvirtelis buvo daugiau kaip 2,2 m ilgio. Tačiau, kadangi jis stovėjo truputį aukščiau negu pirkia, tai jis išlikęs žymiai blogiau. Išlikusios tik pietryčių sienos liekanos ir dalis skersinių ar galinių

sienų. Šiaurės vakarų siena ir pietvakarių galas visai neišlikę. Pietryčių sienos vietoje išlikę ploni, bet platūs apdege bei suanglėję rąstai rodytų, kad tvartelis galėjo būti pastatytas iš išilgai perskeltų rąstų. Būdinga, kad tvartelio aplinkoje tinko gabalų nerasta.

Tvartelyje rasti apdege gyvulio griaučiai. Jie gulėjo ant dešinio šono, galva į šiaurės rytus. Smarkiai išlenktos gyvulio nugaros kaulai gulėjo tik 50 cm nuo suanglėjusių pietryčių sienos rąstų. Galvos kaulai, ypač snukis, smarkiausiai apdege, virš galvos užvirtę suanglėję skersiniai ploni rąsteliai ar gegnių gabalai. Išlikusios gyvulio kaukolės ilgis apie 30 cm, ji gulėjo vos 35 cm nuo tvartelio šiaurės rytų galo. Kaklas buvo smarkiai ištemptas, gyvulys tvarte degė greičiausiai pririštas. Priekinių kojų kaulai smarkiai apdege, užpakalinių kojų kaulai visai neišlikę. Bendras išlikusių griaučių ilgis apie 1,3 m; atrodo, kad tvarte sudegė karvė-telyčia.

Be to, arčiau vakarinio pirkios kampo rasti 6 akmenys, kurie gulėjo dvient lyg-agretėmis eilėmis. Atrodo, kad čia galėjo stovėti pašūrė-daržinė. Ant akmenų greičiausiai stovėjo jos stulpeliai. Prie akmenų rasta smulkesnių degusių, o arčiau pirkios vakarinio kampo rastas suanglėjęs statinės dugnas ar katilo dangtis. Jis buvo apie 40 cm skersmens ir 2—3 cm storio.

Nustatyta, kad stengiantis apsaugoti sodybą nuo vandens, tekančio liūčių metu nuo Plikojo kalno, tarp Plikojo kalno ir sodybos buvęs iškastas griovys ir supiltas apie 70 cm aukščio pylimėlis. Sodyba, griovys ir pylimėlis, po gaisro žmonėms nebeatsistačius, pamažu užnešti vandens nešamo smėlio nuo gretimų kalvų, o taip pat iš aukščiau gulinčios pietinės slėnio dalies. Todėl rytinis pirkios kampas kasinėjimų metu rastas 1,35—1,4 m gylyje nuo žemės paviršiaus, o šiaurinis kampas buvo vos 60 cm gylyje.

Atidengus sudegusios sodybos pastatų liekanas, norint išaiškinti ar tikrai gyvenamas namas neturi pamatų, prie pietvakarių sienos buvo iškastas 3×3 m dydžio gilesnis šurfas. Kasant šį šurfą, nustatyta, kad 60 cm giliau po gyvenamo namo liekanomis yra kito, ankstesnio pastato liekanos, ryškus ankstesnis kultūrinis sluoksnis su degėliais, gyvulių kaulais, apdegusio molio gabalais ir panašia medžiaga. Tačiau šios ankstesnės sodybos liekanos liko neatkastos ir neištirtos, nes darbai būtų pernelyg ilgai užsitęsę. Kadangi atrodė, kad gilesni sluoksniai, tvarkant Dainų slėnį, liks nepaliesiti, nutarta geriau palikti juos netirtus, negu tirti skubotai.

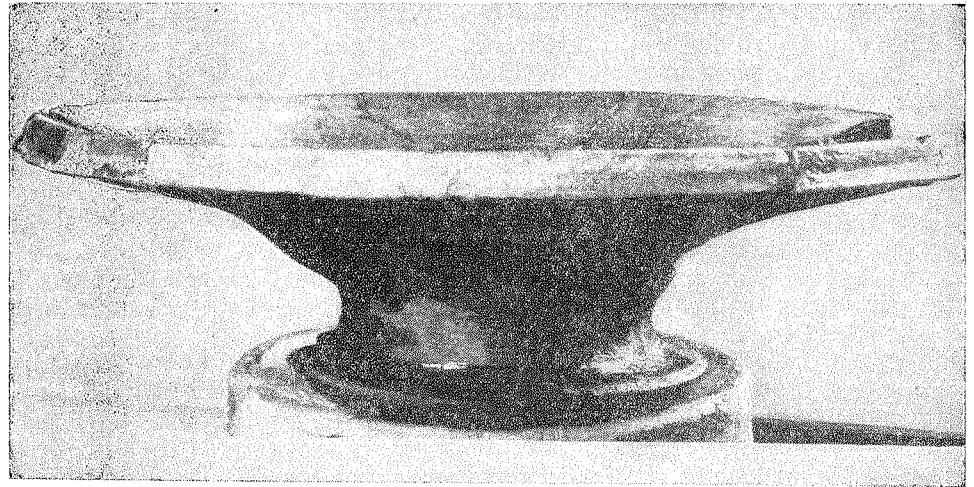
Atkasant sudegusios sodybos liekanas, pastatuose ir jų aplinkoje rasta nemaža įvairių radinių. Daugiausia tai yra įvairių naminių ir laukinių gyvulių kaulai, žiestų puodų šukės ir tinko gabalai. Šie ir kiti radiniai leidžia nustatyti, kada čia gyveno žmonės, ir yra vertingas daiktinis šaltinis šių gyventojų buičiai pažinti.

Keramikos rasta, tiriant pylimo liekanas ir atkasant sudegusią sodybą. Ir vienur, ir kitur rastoji keramika nesiskiria. Visa ji žiesta, bet neglazūruota, pilkšvos ar rusvos spalvos, gaminta dar iš molio su malto granto priemaiša. Puodai dar silpnai, nevienodai išdegti. Dauguma šukių priklauso nedideliams puodams profiliuotomis sienelėmis, siaurejančia anga, daugiau ar mažiau išorėn atlenktais angos kraštais. Beveik visi šie puodai be asų. Puodų aukštis daugiausia yra 14—18 cm, dugnų skersmuo svyruoja nuo 8 iki 14 cm. Zenklų puodų dugnuose nepastebėta.

Vyravo neornamentuoti puodai. Tačiau palyginti gausu ir ornamentuotų. Ornamentuotos keramikos čia daugiau negu XI—XII a. piliakalniuose. Ornamentuota beveik vien tik viršutinė puodo dalis — kaklelis ir peteliai. Puodų ornamentą sudarė įrėžtos banguotos ar tiesios horizontalios linijos, duobučių eilės petelių srityje, o retkarčiais puodai buvo papuošti užlipdytos virvutės imitacija.

Daugiausia aptinkamas banguotų linijų ornamentas. Įrėžtos bangelės nevienodos — vienos turi aštrias viršūnes, o kitos labai išėstos. Dažniausiai pasitenkinama įrėžus vieną banguotą liniją petelių ar kaklelio srityje. Rečiau aptinkame šukes su 2—3 ar daugiau įrėžtų banguotų linijų. Kartais banguotos linijos ant puodo randamos kartu su duobučių eile ar tiesiomis horizontaliomis linijomis.

Horizontalios tiesios linijos irgi įrėžiamos gana įvairiai. Kartais jos įrėžiamos tiesiog viena šalia kitos, o kartais 1—1,5 cm ar net dar toliau viena



3 pav. Lėkštelė, rasta pirkioje tarp krosnies liekanų

nuo kitos. Arba vėl, kartais pasitenkinama įrėžus tik 1—3 tokias linijas, o kartais jų įrėžiama daugiau. Atkasant sudegusios pirkios rytinę dalį, prie sienos rastos dvi puodo šukės, ištiesiai išraižytos horizontaliais grioveliais, kurie įrėžti 3—6 mm vienas nuo kito. Šis puodas dar buvęs papuoštas arčiau kaklelio užlipinta 0,8 cm pločio pusapvalio piūvio briauna su įstrižais ranteliais, todėl ši briaunelė primena virvutę.

Mažiausiai naudotas įkartų-duobučių ornamentas. Visada pasitenkinama tik viena duobučių eile. Duobutės kartais vos žymios, o kartais kiek gilesnės. Stambiausia duobučių eilute papuošta šukė buvo rasta po tvarteliu.

Iš visos čia surinktos keramikos išsiskiria pirkios viduje ir tarp suvirtusių krosnies liekanų rasta sudaužyta molinė lėkštė-vazelė. Iš surinktų fragmentų atstačius vazelę, paaiškėjo, kad ji yra 16,5 cm skersmens, kiek labiau įdubusi centrinė jos dalis. Aplamai, ji labai lėkšta, jos gylis — tik 2,6 cm. Vazelė turi 7,6 cm skersmens ir 5 cm aukščio tuščiaviridurę kojelę (3 pav.). Vazelė padaryta iš tokio pat molio, sumaišyto su akmenų gabalėliais, kaip ir paprasti puodai. Ji taip pat nepakankamai išdegtą. Tai pirmas šios formos indas, rastas gyvenvietėse; iš ankstesnių kasinėjimų tokių indų neturime. Ši vazelė yra neabejotinai ant stalo naudotas indas, kai tuo tarpu anksčiau minėtieji puodai galėjo būti naudojami ir maistui gaminti bei jam laikyti.

Be to, pirkios aplinkoje rastos kelios smarkiai perdegusios deformuotos šukės. Taj į ugnį patekusios ir sudegusios dar neišdžiūvusios molinių puodų dalys. Jos rodytų, kad moliniai puodai turėjo būti gaminami kažkur netoliese.

Visa surinktoji keramika labai panaši į 1933 m. ir 1939 m. gretimame Bekešo kalne XIII—XIV a. sluoksniuose surinktą keramiką¹. Dainų slėnyje tikrai nerasta štampu ornamentuotų indų. Panašios keramikos rasta daugelyje XII—XIV a. paminklų. Pavyzdžiui, tokios keramikos rasta Gardino pilies XIII—XIV a. sluoksniuose², Derbutų piliakalnyje (Ariogalos raj.), kartu su kitais XIII—XIV a. radiniais³. Puodo fragmentų, papuoštų horizontaliomis linijomis ir užlipdyta briaunele su įstrižomis įkartomis, atitikmenis randame net Mozūruose, XII a. paminkluose⁴. Keramika su iškilia prilipdyta briauna, papuošta įstrižomis įkartomis, yra būdingesnė XII—XIII a., o XIV a. aptinkama žymiai rečiau⁵.

Metaliniai dirbiniai gana įvairūs. Tai daugiausia namų apyvokos daiktai. Daugiausia rasta paprastų nedidelių geležinių peilių. Rasti keturi 12—14,5 cm ilgio peiliai ir 3 kitų peilių fragmentai. Du peiliai rasti sudegusiame gyvenamajame name, o kiti surinkti suverstose žemėse arba tiriant pylimo liekanas. Beveik visi jie daugiau ar mažiau apdege.

Antrą gausumo atžvilgiu geležinių dirbinių grupę sudaro spynos ir raktai, rasti gyvenamajame name ar jo aplinkoje. Viena gerai išlikusi apdegusi cilindrinė spyna rasta apie 1,3 m nuo gyvenamojo namo šiaurės vakarų sienos. Lygiai tokia pat cilindrinė spyna rasta Bekešo kalne⁶. Kitos panašios cilindrinės spynos dalis rasta gyvenamojo namo rytiniame kampe, prie apdegusių pietryčių sienos rąstų. Be to, rytiniame pirkios kampe netoli cilindrinės spynos liekanų rasta viena geležinė keturkampė 4,1×4,1 cm dydžio spyna. Jos raktų skylutės viduryje yra geležinė šerdis. Tai rodo, kad ji buvo rakinama tuščia viduriu raktu. Gyvenamojo pastato viduryje, į rytus nuo krosnies, rasti du cilindrinę spynų rakteliai. Vienas padarytas iš geležinės plokštelės, kurios viename gale yra kilpelė raktui pakabinti, o antras galas užlenktas ir turi gale ir šonuose iškarpas. Tai yra gausiausia cilindrinę raktų forma. Tokie rakteliai rasti Bekešo kalne⁷, Gardine⁸ ir kituose XIII—XIV a. paminkluose. Antras raktelis padarytas iš apskrito 0,9 cm storio virbalio, kurio viename gale yra apskrita plokštelė su skylute raktų pakabinti, o kitas galas tuščia viduriu ir turi šonuose pritvirtintus keturis dvigubus trikampės formos sparnelius. Abu rakteliai apdege.

Cilindrinę spynų ir jų raktų gausiai randama senovės Rusios archeologiniuose paminkluose; tai buvo gana būdingi XII—XIII a. radiniai⁹. Spynos, rakinamos tuščia viduriu rakteliais, taip pat buvo pažįstamos jau XIII—XIV a. Apie keletą tuščia viduriu raktelių, rastų Gardino pilies XIII—XIV a. sluoksniuose, yra rašęs N. Voroninas¹⁰. Panašių raktų rasta senovės Rusios archeologiniuose paminkluose¹¹. Vadinasi, panašios spynos ir raktai turėjo būti vartojami bent nuo XIII a. pradžios.

¹ E. и В. Голубовичи, Кривой город — Вильно.— КСИМК, 11, 126—137 (1945). Radiniai IEM.

² Н. Н. Воронин, Древнее Гродно.— Материалы и исследования по археологии СССР, 41, 168—170, pav. 91 (viršuje) (1954).

³ L. Krzywicki, Grodzisko Derbuckie na Żmudzi.— Pamięnik Fizjograficzny, 21, dz. V, 27, Warszawa (1913).

⁴ Lechosław Raukut, Sprawozdanie z badań wczesnośredniowiecznego ośrodka metalurgiczno-kowalskiego we wsi Kamionka Nadbużna, pow. Ostrów Mazowiecki.— Wiadomości Archeologiczne, 22, zes. 4 lent. XXXVII: 8, 347, 351, Warszawa (1956).

⁵ Н. Н. Воронин, Древнее Гродно..., 169—170.

⁶ E. и В. Голубовичи, Кривой город — Вильно..., pav. 51: 1.

⁷ Radiniai IEM.

⁸ Н. Н. Воронин, Древнее Гродно..., pav. 96: 13, 14.

⁹ Pavyzdžiui, vien Raikovecko piliakalnyje, Ukrainos TSR, rasta 152 cilindrinę spynas ir 140 raktų — В. К. Гончаров, Райковецкое городище, Киев, 1952.

¹⁰ Н. Н. Воронин, Древнее Гродно..., pav. 96: 16, 18.

¹¹ Б. А. Колчин, Черная металлургия и металлообработка в древней Руси, Москва, 1953; Материалы и исследования по археологии СССР, 32, pav. 130: 2.

Iš pavienių geležinių dirbinių paminėtinas į šiaurės vakarus nuo pirkios rastas 8,6×3 cm dydžio apdegęs ovalinės formos skiltuvas. Panašūs skiltuvai gana gausiai aptinkami XIII—XIV a. degintiniuose ir griautiniuose kapuose. Vilniuje Istorijos-etnografijos muziejaus archeologiniuose rinkiniuose jų turime iš Markiniatos (Ašmenos apyl.), iš Alovės (Daugų raj.) ir kt. Po tvartu žemėje rastos paprastos aplaužytos dvinarės žirkklės. Visiškai panašios žirkklės rastos Bekešo kalno XIV a. sluoksnyje¹, plačiai jos buvo paplitusios jau XII—XIII a. senovės Rusioje². Be to, ten pat rastas ir geležinis 10,5 cm ilgio šaukštas su 1,1 cm skersmens buožele kotelio gale ir kriaušės formos galvute. Pirkioje tarp degėsių prie krosnies rasta 13 cm ilgio yla, pora geležinių sagčių ir geležinis įteriamas 4,7 cm ilgio strėlės antgalis su keturkampe galvute. Prie šiaurės vakarų sienos apdegusių rąstų, šalia krosnies šiaurinio kampo rastas apskritas 15 cm skersmens ir 2,2 kg svorio geležies žaliavos gabalas.

Vėlyviausias iš geležinių dirbinių yra į pietvakarius nuo pirkios kieme rastas pentinas. Jis turi aštriu kampu besibaigiantį lankelį, kurio šoną išlenkti ir baigiasi 2×1,1 cm dydžio plokštelėmis su apskritomis skylutėmis dirželiams. Pentino atauga nulaužta; išlikęs 1,2 cm ilgio fragmentas rodo, kad atauga turėjo žvaigždėlę ar ratelį. Pentinai su žvaigždutėmis arba rateliais pasirodė tik XIII—XIV a. riboje, arba teisingiau XIV a. pirmojoje pusėje³. Todėl ši pentiną tenka priskirti jau XIV a.

Atkastosios sodybos gyventojų būčiai būdingas ir žalvarinių dirbinių gausumas. Žalvariniai daiktai nuo ugnies daug labiau nukentėję negu geležiniai; dažnai net susilydę. Daugiausia susilydžiusio žalvario rasta prie vakarinio pirkios kampo, beveik jau pastato išorėje tarp degėsių. Rytiniame pirkios kampe rasta visa eilė stambaus žalvarinio indo fragmentų. Tai buvęs dubuo ar lėkštė plokščiu dugnu ir 2,3 cm pločio išorinė atlenktais kraštais. Išlikęs yra vieno žalvarinio indo rankenos ar ašos fragmentas. Neaiškios paskirties žalvarinio dirbinio fragmentų rasta ir tvartyje. Vakariniam pirkios kampe prie krosnies kartu su geležine sagtele rastas ir smulkus žalvarinis žiedelis su rombo formos paplatinta priekine dalimi. Panašių žiedelių rasta XIII—XIV a. griautiniuose kapuose Skoratove (Ašmenos raj.)⁴, Alovėje (Daugų raj.), Pastrėvyje (Vievio raj.) ir kitose vietose⁵. Be to, tiriant pylimo liekanas, prie rytinio akmenų grindinio galo rastas žalvarinis meškerės kabliukas su nedidele užbarždėle. Kabliuko ašelė nulaužta, o likusios kabliuko dalies ilgis 3,3 cm. Žalvario gausumu Dainų slėnyje iširtoji sodyba artima Bekešo kalno XIV a. kultūriniam sluoksniui.

Iš kitų radinių paminėtinas prie pirkios šiaurės rytų sienos rastas dailaus darbo balkšvos spalvos akmeninis 3 cm skersmens ir 0,8 cm storio verpstelis. Viena jo pusė papuošta įrėžtu tinklu, kuris primena voratinklį.

Vienas įdomiausių radinių yra kaulinis kiaušinis, rastas prie pirkios pietinio kampo iš pietvakarių pusės. Jis rastas prie sienos žvyro priesmėlio sluoksnyje, kiek žemiau degėsių sluoksnio. Kiaušinis ugnies nelietas, todėl reikia manyti, kad gaisro metu jis yra buvęs jau žemėje. Kiaušinis yra 5,9 cm ilgio ir 3,7 cm skersmens, gerai išlikęs. Jis pilnaviduris ir greičiausiai padarytas iš dramblio ilties. Tai pirmas toks radinys Lietuvos TSR

¹ E. и В. Голубовичи, Кривой город — Вильно..., 121, pav. 50: 10.

² В. К. Гончаров, Райковецкое городище, lent. XVIII: 6, 8; Б. А. Колчин, Черная металлургия..., pav. 43: 9, 42: 1.

³ Ż. H. Icierówna, Chronologia ostróg z X do XIII wieku.— Wiadomości Archeologiczne, 23, 206, Warszawa (1956).

⁴ W. Antoniewicz, Czasy przedhistoryczne i wczesnodziejowe ziemi Wileńskiej.— Wilno i ziemia Wileńska, 1, pav. 147, Wilno, 1930.

⁵ Radiniai iš šių vietovių nepaskelbti, jie yra IEM.

teritorijoje. Tokie radiniai nežinomi nei Latvijos TSR, nei Baltarusijos TSR, nei Lenkijos teritorijoje. Ligi šiol buvo žinomi tik akmeniniai ir moliniai kiaušiniai margučiai. Antai, 1940 m. Gedimino pilies kalne Vilniuje XIII a. sluoksnyje buvo rastas vienas didesnis akmeninis kiaušinis¹. 1938—1939 m. rytinėje Gedimino pilies kalno dalyje rastos molinių margučių liekanos². Molinių margučių rasta Gardino pilyje ir daugelyje Baltarusijos ir net Latvijos archeologinių paminklų, jų pasitaiko Ukrainoje ir rytų Lenkijoje³. Moliniai glazūruoti margučiai buvo gaminami senovės Rusios, daugiausia Kijevo, amatininkų ir yra ypač būdingi laikotarpiui nuo XI a. iki XIII a. vidurio⁴. Iš ten jie paplito ir visoje rytų Europoje. Kaulinį Dainų slėnio ir akmeninį Gedimino pilies kalno kiaušinius tenka priskirti molinių margučių grupei. Matyt, jie turėjo kažkokią apeiginę prasmę, greičiausiai iš jų atsirado margučiai. Dainų slėnyje rastasis kiaušinis yra neabejotinai importuotas dirbiny: jam vietoje pagaminti nebuvo žaliavos. Jis turėtų priklausyti taip pat XI—XIII a., nors dėl savo tvirtumo jis galėjo būti laikomas ir žmonių naudojamas žymiai ilgesnį laikotarpį.

Be to, sudegusios pirkios šiaurės rytų pakraštyje, virš grindų, tarp degusių rasti smulkūs suanglėjusio audinio fragmentai ir suanglėjusių rūgių. Sodybos gyventojai turėjo labai nedaug grūdų, nes juos laikė nedidelėse dėžutėse. Rūselyje po grindimis pietryčių pakraštyje rastos maždaug 19 cm skersmens ir tokio pat aukščio iš tošies ar žievės padarytos dėžutės liekanos. Dėžutėje buvę taip pat laikomi rugiai. Pagaliau prie šiaurės rytų sienos ant grindų rasta krūva suanglėjusių plaušinių virvių liekanų.

Kasinėjimų metu surinkta medžiaga rodo, kad sudegusi sodyba priklauso XIV a. Iš XIV a. turime geležinį pentiną, XIV a. būdinga ir keramika; XII—XIII a. būdingos keramikos, papuoštos užlipdytomis, virvutę imituojančiomis briaunelėmis, yra labai nedaug. Čia surinktoji keramika labai artima Bekešo kalne XIV a. sluoksniuose rastai keramikai. Dalis radinių, pavyzdžiui, kiaušinis, gali būti ir ankstyvesnis. Kiaušinis prieš gaisrą jau buvo patekęs į žemę ar atsitiktinai ar gal net užkastas prie namo kampo kaip auka dievams.

Krinta į akis, kad sodyba yra sudegusi drauge su visu turtu; sodybos šeimininkas nespėjo ar negalėjo išvesti net gyvulio iš tvarto. Būdinga, kad kasinėjant Bekešo kalną, taip pat XIV a. sluoksnyje visur aptiktos sudegusių pastatų liekanos. Greičiausiai ir Bekešo kalno ir Dainų slėnio sodybos bus sudegusios vienu metu. Galima sutikti su E. ir V. Holubovičių nuomone, kad šios sodybos buvo sunaikintos XIV a. pabaigoje, 1390 m., kai kryžiuočiams su Vytauto šalininkais pasisekė sudeginti ir paimti Kreivąją pilį. Tačiau Kreivosios pilies reikėtų ieškoti Plikajame kalne, kurio viršuje yra išlikęs didelis pylimas ir gausu apdegusio molio. Dainų slėnyje ir Bekešo kalne buvusios sodybos, tur būt, sudarė tik Kreivosios pilies priešpilį-papilį. Todėl greičiausiai jos iš šiaurės vakarų pusės buvo apsaugotos pylimu. Tačiau šį klausimą galutinai išaiškinti gali tik platesni Dainų slėnio ir Plikojo kalno archeologiniai kasinėjimai.

Šiandien svarbu tai, kad XIV a. sodyboje Vilniuje randame nors ir nedideles pirkias, bet su grindimis ir krosnimis-pečiais. Tuo būdu, jos yra žymiai tobulesnės, negu jas aprašo XV—XVI a. autoriai. Negali būti jokios kalbos, kad tokiuose mažuose pastatėliuose tilptų ir žmonės ir gyvuliai. Iš tiesų, randame ir atskirus tvartelius.

¹ Elena ir Vladimiras Holubovičiai, Gedimino kalno Vilniuje 1940 metų kasinėjimų pranešimas, 23, lent. III: 24, Kaunas, 1941.

² Ten pat, 25.

³ Z. Hilczerna, Przyczynki do handlu z Rusią Kijowską.—Przegląd archeologiczny, 9, zes. 1, 14—15, Poznań, 1950.

⁴ Z. Hilczerna, ten pat, 14; Б. А. Рыбаков, Ремесло древней Руси, 362, Москва, 1948.

Dainų slėnio sodyba nėra šiuo atžvilgiu vienintelė. 1939 m. Bekešo kalne taip pat buvo rastos daug blogiau išlikusios panašaus dydžio kelių pirklių liekanos¹. Jos taip pat turėjo grindis ir krosnis kampuose. Kiek mažesnių pastatų liekanos 1938—1939 m. buvo rastos Vilniuje Gedimino kalno rytinėje dalyje XII—XIII a. sluoksniuose². Panašaus dydžio gyvenamųjų ir atskirųjų ūkinių pastatų nemaža rasta iš XII—XIII a. ir Gardino pilyje³. Miežulėnų piliakalnyje, Ignalinos rajone, yra rasti likučiai sudegusių visai miniatiūrinių, vos 3,5×1,5 m dydžio, klėtelių iš XII—XIII a.⁴. Rašytiniai XII a. šaltiniai mini jotvingius turėjus ne tik gyvenamus namus, klėtis, bet ir klojimus⁵.

Tuo būdu, XIII—XIV a. lietuviai jau turėjo atskirus gyvenamus ir ūkinius pastatus: pirkias, tvartus, klėtis, klojimus. Iš tiesų, tuo metu turimais įrankiais ir patirtimi lengviau buvo pastatyti kelis nedidelius atskirus pastatus, negu vieną didelį, kuriame tilptų ir žmonės, ir gyvuliai, ir įvairus kitas ūkinis inventorius. Todėl tenka sutikti su J. Baršausko nuomone, kad XV—XVI a. rašytiniuose šaltiniuose minimi bendri būstai žmonėms ir gyvuliams, nėra būdingi lietuvių liaudies statybai ir galėjo laikinai atsirasti po gaisrų, karų ir kitų nelaimių⁶.

Be to, kasinėjimai parodė, kad XIV a. čia gyvenę vilniečiai savo buitimi maža kuo skyrėsi nuo kaimo vietovių gyventojų. Jie taip pat laikė naminius gyvulius, turėjo šiek tiek tokias grūdų atsargas, vartojo molinius ir žalvarinius indus. Suanglėjęs statinės dugnas ar katilo dangtis rodytų, kad turėta ir įvairių medinių daiktų. Idomu, kad sodyboje rasti ne tik geležiniai įrankiai, kaip peiliai, ylos, žirklys arba tokie daiktai, kaip šaukštas, spynos ir raktai, bet ir geležies žaliavos gabalas. Matyt, tuo metu dar kai kurie Vilniaus kalviai geležinius dirbinius kaldavo iš užsakovo geležies.

Patraukia dėmesį ir tai, kad tiek Bekešo kalne, tiek Dainų slėnyje, tiek apskritai Lietuvoje randama XIII—XIV a. keramika yra labai artima senovės Rusioje ir Mozūruose varotojai keramikai. Čia gausu ir senovės Rusiai būdingų cilindrinėjų spynų ir jų raktų. Be to, čia rastasis šaukštas savo forma yra labai artimas iki paskutinio meto europinės Rusijos centrinėje dalyje liaudies menininkų gaminamiems mediniams šaukštams. Visi šie radiniai rodo, kad Dainų slėnyje ir Bekešo kalno teritorijoje XIV a. gyvenusių žmonių materialinėje kultūroje jaučiama ryški rytų slavų kultūros įtaka.

¹ E. и В. Голубовичи, Кривой город — Вильно..., 118, pav. 48, 49, 52.

² Slowo (Vilnius), 282, 289 (1938).

³ Н. Н. Воронин, Древнее Гродно..., 154—160.

⁴ Отчет Императорской археологической комиссии за 1907 г., 106—107, Петербург, 1910.

⁵ Monumenta Poloniae Historica, 2, 422, Lwów, 1872.

⁶ J. Baršauskas, Lietuviškos kolūkiečio sodybos architektūra, 12—14, Vilnius, 1956.