

gyventojų ekonominiam-socialiniam gyvenimui apibūdinti davė labai ne-
daug. Galima atžymėti tik keletą momentų.

Pirmiausia, šiuo metu jau keturių pilkapių X—XII a. kapuose rasta bal-
no kilpų. Visuose pilkapiuose rastos balno kilpos skiriasi vienos nuo kitų.
Tas jų įvairumas rodytų, kad balno kilpos buvo kalamos įvairių kalvių, ne-
turėjo pastovesnės, standartinės formos. Be to, žirgų kapų gausumas ant-
rojo tūkstantmečio pradžios rytų Lietuvos kapuose, kaip ir centrinės Lie-
tuvos TSR dalies plokštiniuose kapuose, rodytų, kad to meto žmonių
ūkiniame gyvenime svarbų vaidmenį vaidino žirgas.

Idomu, kad antrojo tūkstantmečio pradžioje, kaip parodė Stakų pilkapio
Nr. 9 kasinėjimai, dar buvo naudojami gana primityvūs lipdyti arba kiek ant
rato apdailinti moliniai puodai su gausia malto akmens priemaiša. Tačiau
tokie puodai vis tiek būdavo ornamentuojami madingu, žiestiems puodams
būdingu ornamentu — banguotų linijų eile. Tyrinėtuose pilkapiuose ran-
dami puodai dar kur kas blogesnės kokybės negu vėlyvuose piliakalniuose
randama keramika. Tai rodo, jog toliau nuo tuometinių centrų esančiose
vietovėse amatai dar buvo menkai išsivystę.

Kadangi Salčininkų rajono teritorija yra kaimynystėje su rytų slavų gy-
ventais plotais, tai jos gyventojų materialinėje kultūroje ir laidojimo papro-
čiuose gausiau bendrų bruožų su kaimyninių rytų slavų genčių papročiais.
Ir vieni ir kiti m. e. antrojo tūkstantmečio pradžioje savo mirusiuosius lai-
dodavo pilkapiuose, kartais tiesiog pilamuose virš laužaviečių. Kaip rytų
slavų gyvenamoje teritorijoje, Lietuvoje irgi paplinta tokios pat formos puo-
dai su vienodu, petelių srityje aplinkui einančių banguotų linijų ornamentu.
Kadangi šis ornamentas anksčiausiai pasirodo rytų slavų kraštuose ir ten
labiausiai paplinta, jis dažnai vadinamas tiesiog slavišku. Be to, rytų Lie-
tuvos gyventojų papuošalų tarpe gausėja slaviškos kilmės papuošalų. Šalia
piliakalniuose rastų stiklinių apyrankių, Stakų pilkapių radiniai parodė, kad
rytų Lietuvos gyventojai nešiojo rytų slavams būdingus smulkius geltonus
karoliukus, Minsko tipo filigraninius karolius ir kartais net slaviškus ant-
smilkinius. Visi šie radiniai kartu su lietuvių—latvių gentims būdingais
papuošalais, aptinkamais dregovičių ir krivičių pilkapynuose, rodo, kad ant-
rojo tūkstantmečio pradžioje ekonominiai ir kultūriniai ryšiai tarp lietuvių
ir rytų slavų vis labiau stiprėja.

ZIRGO APRANGA VERSŲŲ KAPINYNE

O. NAVICKAITĖ

Tyrinėjant lietuvių laidojimo paminklus, šalia darbo įrankių, ginklų ir
papuošalų, juose neretai sutinkami ir žirgo aprangos reikmenys: žąslai, bal-
no kilpos, skambaliukai, įvairios sagtys, grandinėlės. Žirgo aprangos reik-
menys aptinkami ne tik žirgų, bet ir žmonių kapuose. Tai leidžia daryti iš-
vadą, jog žirgai lietuvių nuo amžių buvo labai mėgiami, ir raitelis dažnai
būdavo laidojamas su savo žirgu arba nors su jo apranga.

Paprotys laidoti žmones su žirgais bei su jų apranga pastebimas Lietu-
voje nuo pat pirmųjų mūsų eros šimtmečių. Jau 1887 m. Otto Tišleris, tyri-
nėdamas Aukštakiemio (Klaipėdos raj.) III—IV a. kapinyną, konstatavo
viename kape žirgo griaučių dalis bei jo aprangą¹. Su žirgo griaučių lieka-
nomis bei jo apranga susidurta ir III—IV a. Sernų kapinyne². Idomus ka-
pas, tik chronologiniu atžvilgiu jau vėlyvesnis — iš V—VI amžiaus, rastas
Reketėje (Salantų raj.)³. Pirmojo tūkstantmečio viduriui būdingi kapa su
žirgais ir jų apranga pastebėti ir rytinėje Lietuvoje⁴. Vienas žirgo kapas iš
šio laikotarpio žinomas ir Užnemunėje, Liepynuose (Kapsuko raj.)⁵.

Kalbant apie raitelio laidojimą vienoje duobėje su žirgu, reikia paste-
bėti, kad šis reiškinys yra daugiau būdingas mūsų eros I tūkstantmečio pir-
majai pusei ir jo viduriui. Tuo tarpu vėliau, ypač II tūkstantmečio pradžioje,
žirgai jau buvo laidojami ne vienoje duobėje su mirusiuoju, o atskirai, kitoje
duobėje arba net kitoje kapinyno dalyje.

Prie žirgų kapinynų priklauso nemaža centrinėje Lietuvoje 1938—
1941 m. tyrinėtų kapinynų: Graužai (Kėdainių raj.)⁶, Ruseiniai (Kėdainių
raj.)⁷, Rimaisiai (Ramygalos raj.)⁸, Pakapiai (Ariogalos raj.)⁹ ir Veršvai
prie Kauno. Didžiausias atidengtų žirgų kapų skaičiumi yra Veršvų kapi-
nynas Kauno miesto teritorijoje, tyrinėtas 1938—1940 m.¹⁰ Tyrinėjimų metu
čia atidengta 203 nedeginti žirgų kapa. Jie koncentravosi vakarinėje ka-
pinyno dalyje, kur žirgai, kaip ir žmonės, laidoti eilėmis, galvomis į vakarus
arba šiaurės vakarų pusę, daugiausia po vieną atskiroje duobėje. Keletu at-

¹ O. Tischler, Das Grabfeld bei Oberhof, Kreis Memel.— Atsp. iš Aus den Schriften der Physikalisch-ökonomischen Gesellschaft zu Königsberg Pr., 29, 20 (1888).

² A. Bezenberger, Das Gräberfeld bei Schernen (Kreis Memel).— Sitzungsberichte der Altertums-gesellschaft Prussia, 17, 143, 163, Königsberg (1892).

³ P. K. Куликаускаене. Погребения с конями у древних литовцев.— Советская археология, 17, 212—213. (1953); X. A. Моора, Возникновение классового общества в Прибалтике, ten pat, 117, pav. 8.

⁴ A. Tautavičius, Rytų Lietuva mūsų eros pirmajame tūkstantmetyje, 121.

⁵ Tyrinėjimų dienoraščiai KVDM.

⁶ Medžiaga KVDM.

⁷ Ten pat.

⁸ Ten pat.

⁹ Ten pat.

¹⁰ 1938—1940 m. Veršvų kapinyno tyrinėjimus vykdė Kauno Valstybinis Dailės mu-
ziejus. Tyrinėjimų dienoraščiai ir visa medžiaga yra KVDM.

vejų vienoje duobėje buvo palaidota po du, tris, keturis ir net po aštuonis žirgus. Su aštuonių žirgų griaučiais susidurta tik dviejuose kapuose — Nr. Nr. 82 ir 166—173. Iš atidengtų kapuose žirgų griaučių susidaro vaizdas, kad didelė jų dalis į duobę buvo įstumiami greičiausiai gyvi ir tik po to užkasami. Tai matyti iš nenormalios griaučių padėties atskirose duobėse. Jie čia daugiausia aptikti kniūpsti arba pavirtę tai į vieną, tai į kitą šoną arba net stati¹.

Kapuose surasti žirgų griaučiai su išlikusiomis prie jų įkapėmis rodo, kad žirgai čia buvo palaidoti su puošnia ir turtinga apranga: kamanomis, balnais ir net antkaklėmis bei uodegų papuošalais.

Žirgo apranga, surasta tiek Veršvų kapinyne, tiek ir aplamai, ligšiolinėje archeologinėje literatūroje nėra atskirai nagrinėta ir spaudoje paskelbta, todėl šis darbas siekia supažindinti visuomenę pirmiausia su Veršvų kapinyne surasta žirgų apranga, drauge nurodant paraleles bei jų paplitimą kituose laidojimo paminkluose.

Kamanos. Iš surasto kapuose žirgų inventoriaus atrodo, kad puošniausia žirgo aprangos dalis yra buvusi kamanos, kurias, be odinių diržų, sudaro dar žąslai, įvairios grandelės, grandinėlės, įvijos bei skambaliukai.

Gerai išsilaikiusių kamanų Veršvų kapinyne surasta nedaug. Jos težinomos tik iš kapų Nr. Nr. 16, 92 ir 137, tuo tarpu kituose kapuose pastebimi tik paskiri jų fragmentai² — geležinės ir žalvarinės skardelės, sagtys, žąslai bei odinių diržų liekanos.

Kamanas paprastai sudarydavo odiniai diržai, priekyje sukryžiuoti, neretai apkaustyti metalo plokštelėmis ir susegti žalvarinėmis bei geležinėmis sagtimis. Prie diržų dažnai būdavo pritvirtinami skambaliukai, o į žirgo nasrus įspraudžiamą žąslai.

Kai kuriuose kapuose surastos kamanos išsiskyrė savo puošnumu. Pavyzdžiui, kapuose Nr. Nr. 92 ir 137 rastosios kamanos (1 pav.) buvusios padarytos iš gana storų odinių diržų, priekyje sukryžiuotos ir sankryžose apkaustytos švininėmis pasidabruotomis rozetės pavidalo plokštelėmis, o patys diržai pasidabruotais švininiais skrituliukais³. Prie jų šonų prikabinta po vieną eilę nedidelių žalvarinių skambaliukų. Be to, žirgų viršugalviuose rasta po tris susuktas žalvarines skardeles.

Panašios savo konstrukcija bei papuošimu kamanos pastebimos ir kituose kapuose⁴. Jos taip pat buvo papuoštos švininėmis pasidabruotomis skardelėmis.

Skirtingai puoštos kamanos rastos kape Nr. 23. Čia jų visas paviršius yra buvęs padengtas ne plokštelėmis, bet švininiais pasidabruotu paviršiumi kūgeliais, o diržų pakraštyje trikampėmis pasidabruotomis plokštelėmis. Panašiai ornamentuotos kamanos ir iš kapo Nr. 147, tik su tuo skirtumu, kad kūgeliai, kuriais padengtas kamanų paviršius, yra ne švininiai, o žalvariniai ir jais padengta ne išties visos kamanos, bet tik protarpiais ir tarp jų yra įmaišyta rozetės pavidalo plokštelių.

Panašiai kaip Veršvų kapinyne papuoštų kamanų Lietuvos archeologinėje medžiagoje žinoma labai nedaug⁵.

Būdinga žirgo galvos papuošalo dalis ir tuo pačiu kamanų dalis, plačiai pastebėta Veršvų kapinyne, yra žalvarinės įvijinės skardelės su praplatinta priekine vidurine dalimi. Jos savo forma primena tarsi įvijinius žiedus plačia priekine dalimi. Tai yra nedidelės 4—5 cm diametro skardelės, dažnai savo paviršiuje ornamentuotos smulkių brūkšnelių eilėmis

¹ Kapai Nr. Nr. 21, 24, 31.

² Kapai Nr. Nr. 1, 3, 4, 7, 8, 9, 11, 12, 13, 14, 15, 16, 18, 25, 26, 27, 33, 66, 85, 92, 113, 137, 147, 182, 198, 201, 203.

³ P. K. Куликаускаене, Погребения с конями..., 215, pav. 2: ab.

⁴ Kapai Nr. Nr. 13, 14, 18, 48, 67, 92, 113, 201.

⁵ Graužai (Kėdainių raj.) — KVDM, Pakapiai (Ariogalos raj.) — KVDM.

bei įvairiais zigzagais. Be to, jų viduje dar dažnai aptinkama vilnonio arba lininio siūlo liekanų ar net ašutų¹.

Dažnas radinys Veršvų žirgų kapuose yra smulkios žalvarinės įvijinės, padarytos iš plonos apvalaus ar trikampio skersinio piūvio vielos². Jos yra nedidelės, dažniausiai nuo 5 iki 10 cm ilgio, nors pasitaiko ir ilgesnių, net iki 15 cm. Šios smulkios įvijinės ne visuose kapuose yra vienodai taisyklingai išsidėsčiusios, tačiau beveik visuomet jos pritvirtintos



1 pav. Kamanos (k. Nr. 92)

eilėmis viršutinėje arba apatinėje kamanų dalyje. Pavyzdžiui, kape Nr. 13 įvijos išdėstytos eilėmis žirgo viršugalvyje; prie jų pritvirtintos eilės grandinėlių su trapecinės formos pakabučiais, ornamentuotais metaloplastiniu būdu³. Kape Nr. 7 tokios įvijos ir grandinėlių eilės išsidėsčiusios nosies kaulų srityje.

Be smulkių įvijelių galvos srityje dar dažnai aptinkamos ir stambesnės 3—5 cm skersmens įvijos, prie kurių pritvirtinamos Ω formos pakabėlės⁴. Jų viduje kartais pastebima dar išlikusių ašutų, matyt, karčių liekanos.

Žirgo galvos srityje pasitaiko ir gintarinių dvigubo nupiauto kūgio formos karoliukų⁵, kurie greičiausiai taip pat yra buvę pritvirtinami prie kamanų galvos srityje. Žirgų kapuose aptikti gintariniai karoliai yra raudonos spalvos ir savo forma bei dydžiu nesiskiria nuo karolių, randamų to laikotarpio žmonių kapuose.

Karoliai yra dažnas radinys ne tik Veršvų žirgų kapuose, bet ir kituose kapinyuose, ypač jų daug rasta Rimausiuose (Ramygalos raj.)⁶ ir Grauzuose (Kėdainių raj.)⁷.

¹ Kapai Nr. Nr. 1, 3, 6, 189, 197.

² Kapai Nr. Nr. 4, 7, 8, 9, 11, 15, 48, 55, 69, 85, 138, 150, 189, 200, 202.

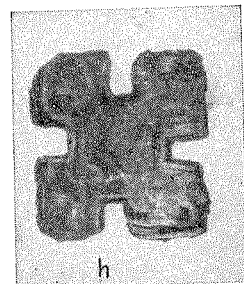
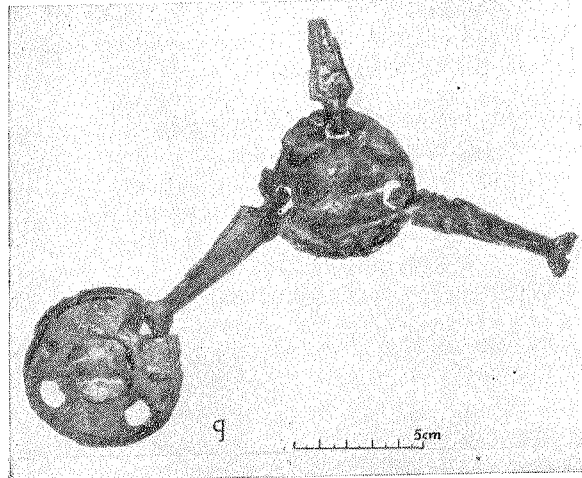
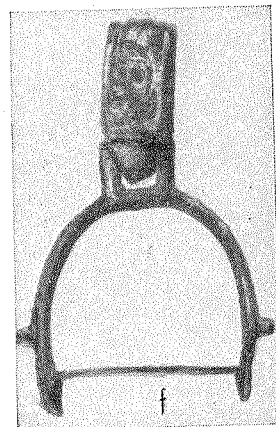
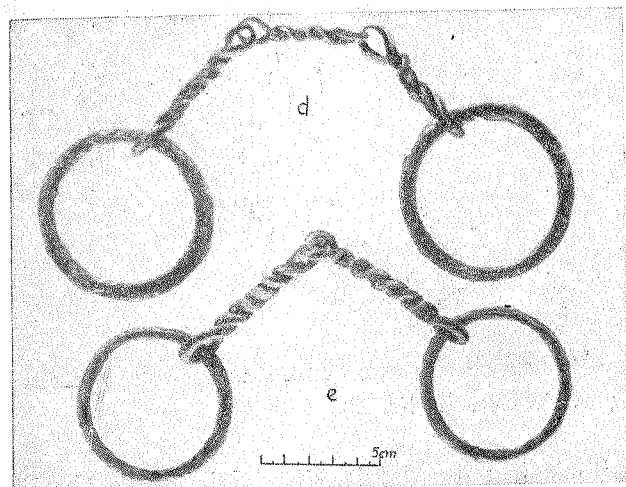
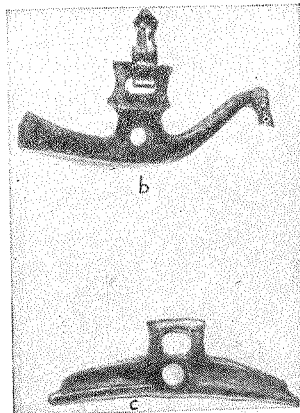
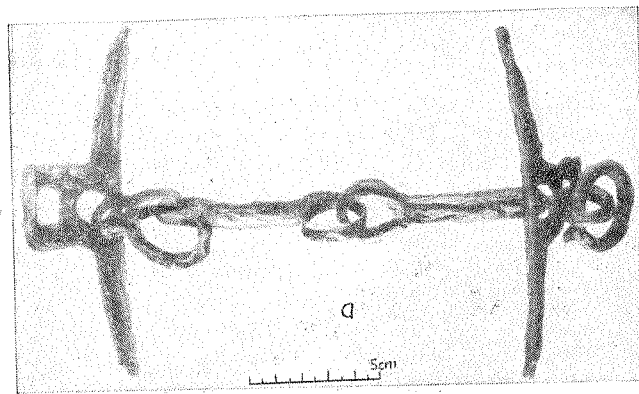
³ P. K. Куликаускаене, Погребения с конями..., 216, pav. 4.

⁴ Kapai Nr. Nr. 14, 69, 85, 138, 188.

⁵ Kapai Nr. Nr. 32, 33, 34, 41, 48, 59, 80, 83, 84, 88, 89, 95, 105, 110, 116, 143, 157, 172, 176, 200.

⁶ Tyrinėjimų dienoraščiai ir medžiaga KVDM.

⁷ Ten pat.



2 pav. Žirgo apranga: *a* — geležiniai žaslai su laužtukais (k. Nr. 37); *b* — žalvarinis laužtukas su skulptūriška žirgo galvute (k. Nr. 35); *c* — žalvarinis pusmėnulio formos laužtukas (k. Nr. 82); *d* — geležiniai trinariai žaslai (k. Nr. 53); *e* — geležiniai dvinariai žaslai (k. Nr. 164); *f* — geležinė sidabru klota balno kilpa (k. Nr. 82); *g* — geležiniai sidabru kloti diržo skirstikliai (k. Nr. 82); *h* — geležinis kryžminis diržo apkalas (k. Nr. 82)

Drauge su žirgo kamanomis tenka paminėti kapuose randamus diržo skirstiklius, kuriuos paprastai sudaro geležinės grandelės su išlikusiais nuo diržų apkalais. Savo forma ir puošnumu išsiskiria geležiniai diržo skirstikliai, aptikti 8 žirgų kape Nr. 82 (2 pav. *g*). Juos sudaro ne paprastos grandelės, o apskritos 10—15 cm skersmens plokštelės su trimis skylutėmis pakraščiuose diržams įverti. Odiniai diržai per ilgus amžius sunyko, pasiliko tik jų apkalai ir skirstikliai. Tiek patys skirstikliai, tiek ir jų apkalai padengti sidabru ir, be to, ornamentuoti plokščiais skersiniais ranteliais. Dalis šių apkalų užsibaigia tarsi stilizuotomis gyvulių galvutėmis. Panašūs skirstikliai rasti ir kituose kapuose, tik čia apkalų galai užsibaigia ne stilizuotomis gyvulių galvutėmis, o apvaliais¹.

Veršvų kapinyne yra rasta nemaža įvairių apkalų, kurių didelė dauguma taip pat yra buvusi kamanų papuošalais. Savotiškai įdomūs plokšti kryžiuko pavidalo apkalai su būdingu trikampišku kryžium užsibaigimu ir skylutėmis juose². Aptikti ir kitokios formos kryžminiai apkalai, kamputu užsibaigimu (2 pav., *h*). Be to, jie yra žymiai masyvesni.

Reikia pažymėti, kad didelė dalis Veršvų kapinyne surastų kryžminių ir apvalios formos apkalų papuošti sidabrinėmis metaloplastiniu būdu ornamentuotomis plokštelėmis.

Be šių, surasta dar visa eilė kitokios formos apkalų: keturkampių, pailgų ir žuvytės formos.

Neatskiriama kamanų dalis yra geležinės ir žalvarinės diržų sagtys, dažnai aptinkamos viršutinėje žirgo galvos dalyje, o kartais po kaukole. Diržų sagtys aptinkamos ne tik kaukolės, bet ir buvusio balno srityje. Iš sagčių išsidėstymo matyti, kad jomis buvo susegama kamanų ir balnų diržai. Diržo sagtys formų įvairumu nepasižymi. Tai yra pusapvalės³ ir keturkampės⁴ formos sagtys.

Kitą stambesnę kamanų papuošalų dalį sudaro žalvariniai ir geležiniai skambaliukai. Vyrauja žalvariniai⁵. Jie prie kamanų buvo pritvirtinami ištisomis eilėmis⁶, bet dažnai aptinkami ir pavieniui. Pavieniui rasti skambaliukai greičiausiai yra buvę nukritę nuo kamanų diržų.

Kapuose rasti žalvariniai skambaliukai neišsiskiria formų įvairumu. Jie yra visi nedideli — nuo 3 iki 5 cm skersmens, rutulio formos, viršuje turi pritvirtintą pailgą apskritą kilpelę prikabinimui. Beveik per visą skambaliukų vidurį eina du iškilį rumbeliai, o apačioje paliekama tarsi kryžminė išpiova, kuri papuošta skersiniais arba išilginiais ranteliais. Žalvariniai skambaliukai išsilaikę palyginti labai gerai ir, nepaisant to, kad jie ilgus šimtmečius yra išgulėję žemėje, tebeturi ryškų skambesį.

Skirtingos formos ir žymiai blogiau yra išsilaikę geležiniai skambaliukai⁷. Jie yra kibirelio formos, neornamentuoti ir žymiai didesni, turi 7—8 cm aukščio ir 4—5 cm diametro. Atrodo, kad jie taip pat buvo pritvirtinami prie kamanų, tik ne eilėmis, o greičiausiai po vieną.

Žalvariniai bei geležiniai skambaliukai — būdingas papuošalas ne tik Veršvų kapinynei; jų nemaža sutinkama ir kituose laidojimo paminkluose⁸.

¹ Kapai Nr. Nr. 15, 161.

² P. K. Куликаускаене, Погребения с конями... 215, pav. 3.

³ Kapai Nr. Nr. 9, 11, 18, 31, 33, 34, 35, 36, 42, 46, 47, 61, 64, 69, 85, 89, 119.

⁴ Kapai Nr. Nr. 31, 37, 147, 148, 185.

⁵ Kapai Nr. Nr. 89, 92, 147, 150, 156, 158, 169, 174, 176, 181, 182, 201.

⁶ Kapai Nr. Nr. 22, 25, 82, 137, 199, 201.

⁷ Kapai Nr. Nr. 158, 181, 182 ir kt.

⁸ Graužai (Kėdainių raj.) — KVDM; Lapušiškė (Dūkšto raj.) — J. Žiogas, Archailogiški tyrinėjimai Gaidės apyl., atsp. iš «Lietuvių tauta», 7, pav. 6, Vilnius (1909); Mikytai (Kauno raj.) — KVDM, 999: 11; Mantotai (Varėnos raj.) — KVDM; Pakapiai (Kauno raj.) — KVDM; Podbožė (Eišiškių raj.) — IEM; Raguva (Panevėžio raj.) — KVDM, 1149: 106; Sveicarai (Vilniaus raj.) — T IX AS, 1, 216, Вильна, 1895; Žvirbliai (N. Vilniaus raj.).

Kituose kapinyuose skambučių vietoje aptinkami nedideli žalvariniai žvangučiai. Su žvangučiais susidurta daugiausia pavieniuose ne taip turtinguose žirgų kapuose. Iš tokių kapinynų paminėtinas Kapitonikių (Kaišiadorių raj.)¹, kur prie vieno žirgo kapo pastebėta ir nedideli žvangučiai.

Stambiausia ir geriausiai išsilaikiusi kamanų dalis Veršvų kapinyne yra geležiniai žąslai.

Žąslai čia surasti beveik kiekviename žirgo kape, dažniausiai žirgo naruose arba po jais.

Veršvuose rastuosius žąslus pagal jų formą galima išskirti į dvi pagrindines grupes:

- a. žąslus su dviem didelėmis pavadžių grandimis galuose,
- b. žąslus su laužtukais.

Pirmosios grupės žąslai savo konstrukcijos atžvilgiu išsiskiria į dvinarius ir trinarius. Vyrauja trinariai žąslai. Jie sudaryti iš trijų, daugiausia vytinių narelių, kurių galuose pritvirtinta po dvi plokščias grandis, turinčias nuo 6 iki 8 cm skersmens (2 pav., d). Jų iš viso čia surasta 38 egzemplioriai².

Trinariai žąslai skiriasi narelių bei jų sujungimo forma. Vieni iš jų sudaryti iš trijų gulsčios «S» raidės formos narelių³, kiti iš dviejų vytinių narelių, viduryje sujungtų trumpučiu gulsčiu «S» raidės formos nareliu⁴ arba iš gulstaus «8» skaičiaus formos keturkampio piūvio trijų narelių, kurių galai užsibaigia apvaliomis grandimis. Skirtingai padaryti žąslai surasti ir kapuose Nr. Nr. 1, 16, 62. Jie šonuose turi gulsčios «S» raidės formos narelius, jungiamus gulsčio «8» formos narelio.

Tokios formos trinariai žąslai būdingi ne tik Veršvams; jų nemažai surasta ir kituose kapinyuose tiek prie žirgų, tiek ir prie žmonių kapų⁵.

Nedaug mažiau Veršvuose surasta ir dvinarių žąslų. Jų konstrukcija lygiai tokia pati kaip ir trinarių, tik jie sudaryti ne iš trijų, o iš dviejų narelių (2 pav., e). Vyrauja žąslai su vytiniais nareliais⁶, kurie tarpusavyje taip pat skiriasi. Vieni iš jų sudaryti iš dviejų narelių, kurių vienas vytinis, antras gulsčias «S» raidės formos. Jų galinės grandys padarytos ne iš apvalios, o iš keturkampio skersinio piūvio geležinės vielos⁷. Kapuose Nr. 3 ir 198 rasti žąslai buvę sudaryti iš dviejų keturkampio skersinio piūvio geležinės vielos «S» raidės formos narelių.

Prie šios grupės žąslų dar tenka paminėti žąslus, rastus 8 žirgų kape Nr. 82. Tai yra dvinariai žąslai, sudaryti iš dviejų narelių, kurių vienas viduje užsibaigia nemaža kilpele ir prie jo prikabintu nareliu. Galinės grandys nedidelės, apvalaus skersinio piūvio⁸, aplink ornamentuotos skersiniais ranteliais.

Geležiniai dvinariai kaip ir trinariai žąslai sutinkami ir kituose Lietuvos TSR teritorijos kapinyuose⁹. Kalbant apie žąslus, atkreiptinas dėmesys į

¹ Tyrinėjimų medžiaga IEM.

² Kapai Nr. Nr. 4, 11, 12, 14, 16, 38, 42, 46, 49, 59, 63, 68, 72, 76, 83, 85, 87, 98, 103, 107, 116, 118, 112, 136, 142, 150, 151, 153, 169, 184, 187.

³ Kapai Nr. Nr. 15, 160, 164, 181 ir kt.

⁴ Kapas Nr. 112.

⁵ Dėgsniai (Širvintų raj.)—KVDM, 946:70; Dovainonys (Kaišiadorių raj.)—KVDM, 842:22; Grauzai (Kėdainių raj.)—KVDM; Kapitonikiškės (Kaišiadorių raj.)—IEM; Laiškiškiai (Jonavos raj.)—KVDM; Mikytai (Kauno raj.)—KVDM; Pakapiai (Ariogalos raj.)—KVDM; Prysmančiai (Kretingos raj.)—Senovė, I, lent. VI:9, Kaunas (1935); Rimaisiai (Ramygalos raj.)—KVDM; Ruseiniai (Kėdainių raj.)—KVDM; Senieji Maceliai (Eišiškių raj.)—IEM; Šveicarai (Vilniaus raj.), T IX AS, I, 218; pav. 66.

⁶ Kapai Nr. Nr. 15, 160, 164, 181 ir kt.

⁷ Kapai Nr. Nr. 140, 190.

⁸ P. K. Куликаускаене, Погребения с конями..., 217, pav. 5.

⁹ Anduliai (Klaipėdos raj.)—Festschrift zum 25 Jährigen Jubiläum der Altertums-gesellschaft, Insterburg, 9, lent. X:1—2 ir 33 (1905); Dieveniškės (Šalčininkų raj.)—IEM; Garšvinė (Dūkšto raj.)—IEM; Grauzai (Kėdainių raj.)—KVDM; Galminai (Zarasų raj.)—KVDM, 1354; Jazdai (Kretingos raj.)—KVDM; Kiauleikiai (Kretingos raj.)—

tai, kad dvinariai geležiniai žąslai, išskyrus Veršvus, Lietuvoje plačiau išplitę, negu žąslai su trimis nareliais.

Mažesnę žąslų grupę sudaro geležiniai žąslai su skersiniais laužtukais¹. Visi dvinariai žąslai yra padaryti iš storos keturkampio skersinio piūvio geležinės vielos, kuri viename gale baigiasi tarpusavyje sukabintais kabliais, o kitame gale nedidelėmis kilpelėmis, į kurias įkabinamos pavadžio grandys (2 pav., a). Pavadžių grandys yra žymiai mažesnės už aukščiau aprašytus žąslus be laužtukų. Žąslai yra su geležiniais ir žalvariniais laužtukais. Vyrauja žąslai su geležiniais laužtukais, kurie paprastai yra tiesūs ir pačiame viduryje turi aukštą keturkampį išsikišimą su dviem keturkampėmis skylutėmis, pro apatinę įveriamas žąslo narelis, o pro viršutinę — žąslai pritvirtinami prie kamanų². Dalis žąslų turi ne tiesius, o tarsi pusemuliui išlenktus laužtukus³.

Salia žąslų su geležiniais laužtukais, kapuose pasitaiko jų ir su žalvariniais, dažniausiai pusemuli formos laužtukais⁴. Dalis iš jų turi smailėjančius galus, kiti užsibaigia apvalia tarsi kūgio pavidalo galvute. Išsiskiria žąslai su žalvariniais tarsi pusemuli formos laužtukais iš kapų Nr. Nr. 33 ir 35, kurių galai ne smailėja, o užsibaigia skulptūrinėmis žirgo galvutėmis (2 pav., b). Šie laužtukai su skulptūriškai atvaizduotomis žirgo galvutėmis turi daug panašumo su kauliniais laužtukais iš Grauzų kapinyne. Tokios formos žalvariniai laužtukai kol kas Lietuvos archeologinėje medžiagoje yra vienintelis radinys.

Dar tenka paminėti kapuose Nr. Nr. 30 ir 70 surastas kaulinių laužtukų dalis, ornamentuotas akutėmis ir brūkšniais. Šie laužtukai, sprendžiant iš jų ornamento, yra visiškai identiškai Grauzų kapinyne rastiems kauliniams laužtukams. Kaulinių laužtukų dalys surastos ir Ruseiniuose (Kėdainių raj.).

Žąslai su laužtukais, kaip ir be laužtukų, aptinkami ir kituose kapinyuose⁵.

Balnai. Antrą stambesnę žirgo aprangos dalį sudaro balnai. Slenkant amžiams, jie sunyko, kadangi yra buvę padaryti iš odos. Išliko tik geležinės balno kilpos, buvusių diržų sagtys bei įvairūs apkalai. Geriausiai iš jų yra išsilaikiusios balno kilpos, kurios kapuose dažniausiai aptinkamos poromis, rečiau po vieną.

Veršvuose surastosis balno kilpos nepasižymi formų įvairumu. Jos dažniausiai turi aukštą lankelį, padarytą iš apvalios ar plokščios geležinės vielos, ir tiesų plokščią arba išgaubtą pagrindą — pamina. Labai skirtingos yra jų paminos ir kilpelės.

KVDM; Kastkiškės (Šalčininkų raj.)—IEM; Klaišiai (Skudo raj.)—KVDM, 940:45; Laiškiškiai (Jonavos raj.)—KVDM; Laiviai (Salantų raj.)—KVDM ir IEM; Lazdininkai (Kretingos raj.)—KVDM; Maišymai (Ukmergės raj.)—KVDM, 1012:4; Mikytai (Kauno raj.)—KVDM, 999:7—14; Paežeriai (Skandinavilės raj.)—KVDM, 1006:73; Palapiai (Ariogalos raj.)—KVDM; Purvynai (Jiezno raj.)—KVDM, 1092:11; Reketė (Salantų raj.)—KVDM; Rimaisiai (Ramygalos raj.)—KVDM; Ruseiniai (Kėdainių raj.)—KVDM; Stakai (Šalčininkų raj.)—IEM; Skomantai (Kretingos raj.)—Senovė, I, 71 (1935); Stragnai (Šilutės raj.)—IEM; Sernai (Klaipėdos raj.)—A. **Bezenberger**, Das Gräberfeld bei Schernen..., lent. V:8; Šveicarai (N. Vilnios raj.)—T IX AS, I, 218, pav. 66.

¹ Kapai Nr. Nr. 9, 15, 16, 17, 32, 33, 37, 52, 129 ir kt.

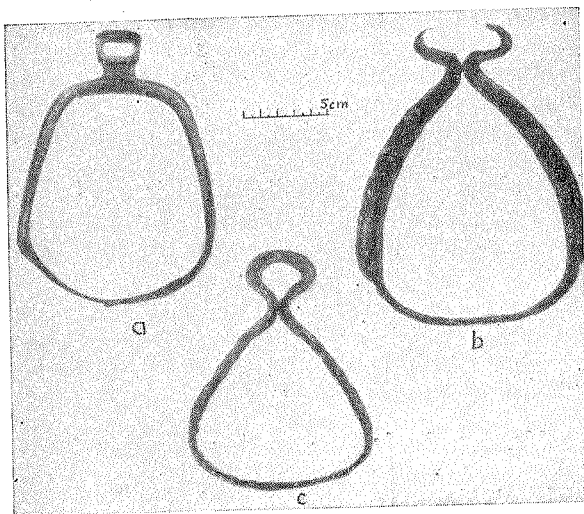
² Kapai Nr. Nr. 16, 34, 55, 70.

³ Kapai Nr. Nr. 9, 50 ir 147.

⁴ Kapai Nr. Nr. 33, 35, 82 ir 197.

⁵ Didžiuliai (Šalčininkų raj.)—IEM; Grauzai (Kėdainių raj.)—KVDM; Kapitonikiškės (Kaišiadorių raj.)—IEM; Lentvaris (Trakų raj.)—IEM; Pakapiai (Ariogalos raj.)—KVDM; Plikiškės (Vilniaus raj.)—IEM; Senieji Maceliai (Eišiškių raj.)—H. **Cehak-Hotubowiczowa**, Zabytki archeologiczne województwa wileńskiego i nowogródzkiego, 25, pav.; Wilno, 1936; Stragnai (Šilutės raj.)—IEM; Šveicarai (Vilniaus raj.)—T IX AS, I, 217, pav. 65; Zingiai (Nemenčinės raj.)—IEM; Žvirbliai (N. Vilnios raj.)—Prahistoria ziem Polskich.—Polska Akademia Umiejętności, Encyklopedia Polska, 4, lent. 100:18, Kraków, 1939—1948.

Tiesia pamina balno kilpų čia surasta 8 egzemplioriai¹. Jos visos turi išplotą keturkampę plokštelę su apvalia ir kampuota skylute, skirta prikabinti prie balno diržo. Šios kilpos daugiausia yra lygios — neornamentuotos. Savo puošnumu išsiskiria tik dvi balno kilpos, aptiktos 8 žirgų kape Nr. 82. Jų forma yra lygiai tokia pati, kaip ir aukščiau aprašytų, tik prie pamonos į išorinę pusę yra nedidelė atauga; be to, jos turi sidabru dengtą ir augaliniiais motyvais ornamentuotą visą išorinį lankelį, plokštelę su kilpele ir apkalus, išlikusius pačioje kilpelėje (2 pav., f).



3 pav. Balno kilpos: a — pusapvaliu lankeliu ir viršuje išlieta keturkampė kilpele (k. Nr. 32); b — plokščiu lankeliu ir iš jo išlenkta kilpele (k. Nr. 35); c — tordiruotu lankeliu (k. Nr. 75)

ta 8 egzemplioriai. Tarp jų skirtingumų yra ne tik kilpelėje, bet ir lankelyje. Vienų lankelis yra pusapvalio skersinio piūvio (3 pav., a), o kitų plokščias (3 pav., b). Balno kilpos su plokščiu lankeliu yra būdingos tik centrinei Lietuvai⁶. Rytinėje Lietuvoje kol kas nežinomas tik vienas egzempliorius iš Miežulėnų (Švenčionių raj.)⁷.

Šios formos balno kilpų, kaip ir aukščiau aprašytų, lankeliai lygūs — neornamentuoti. Ornamentuotą skersiniais ranteliais lankelį turi tik balno kilpa iš kabo Nr. 35, o tordiruotą lankelį iš kabo Nr. 93 (3 pav., c).

Siek tiek šios balno kilpos skiriasi ir savo kilpelėmis. Vienos iš jų turi viršuje išliedintą ir išplotą (3 pav., a), kitos išlenktą iš to paties lankelio kilpelę (3 pav., b, c).

Balno kilpos su plokščiu pagrindu neišsiskiria iš kituose kapinyuose randamų balno kilpų. Jos plačiai išplitusios visoje Lietuvoje⁸.

¹ Kapai Nr. Nr. 5, 39, 93, 117.

² Dieveniškės (Salčininkų raj.) — IEM; Didžiuliai (Salčininkų raj.) — IEM; Grauzai (Kėdainių raj.) — KVDM; Rimaisiai (Ramygalos raj.) — KVDM; Laikiškiai (Jonavos raj.) — KVDM; Senieji Maceliai (Eišiškių raj.) — IEM; Zvirbliai (N. Vilnios raj.) — IEM.

³ P. K. Куликаускаене, Погребения с конями..., pav. 8.

⁴ Ten pat, pav. 9.

⁵ KVDM.

⁶ Grauzai (Kėdainių raj.) — KVDM; Laikiškiai (Jonavos raj.); Kijėnai (Raseinių raj.) — KVDM; Rojūnai (Panevėžio raj.) — KVDM; Ruseiniai (Kėdainių raj.) — KVDM; Pakaptai (Ariogalos raj.) — KVDM.

⁷ Valstybinis Ermitažas Leningrade, inv. Nr. 789: 10, 790: 117.

⁸ Daugirdava (Raseinių raj.) — KVDM, 1084: 2—3; Dieveniškės (Salčininkų raj.) — IEM; Didžiuliai (Salčininkų raj.) — IEM; Garšvinė (Dūkšto raj.) — IEM; Grauzai (Kėdainių raj.) — KVDM; Junkilai (Užvenčio raj.) — SAM, b. 38; Klaišiai (Skuodo raj.) — KVDM, 940: 43—44; Lapušiskė (Dūkšto raj.), Laikiškiai (Jonavos raj.) — KVDM, 1128: 1;

Balno kilpos, kaip ir žąslai, aptinkamos ne vien tik žirgų kapuose, bet daugelyje vietų pastebimos ir prie žmonių griaučių. Čia kaip pavyzdį galima nurodyti Lavių (Salantų raj.) kapinyną.

Balnams puošnumą pridudavo ne tik kilpos, bet ir po jais padėtos medžiaginės gūnios. Tokių gūnių liekanų rasta kape Nr. 108. Čia ant žirgo nugaros kaulų buvusio balno vietoje rasta eilė žalvarinių trikampio formos 4,5 cm ilgio skardelių dar su organinės medžiagos — audinio liekanomis. Skardelės ornamentuotos metaloplastiniu būdu: linijomis ir iškilais taškučiais. Galuose jos turi po skylutę su dar išlikusiomis žalvarinėmis granddelėmis, kuriomis būdavo prisegamos šios skardelės prie medžiagos.

Panašių trikampinių ir net rombinių skardelių rasta ne tik kape Nr. 108, bet ir kituose žirgų kapuose¹. Reikia manyti, kad didelė šių skardelių dalis priklausė gūnių papuošimui. Gūnios, sprendžiant iš paskirų organinės medžiagos gabaliukų, yra buvusios pagamintos iš storo lininio audinio.

Neretai žirgų kapuose balnų vietoje aptinkamos dar įvairios skardelės, įvijos ir sagtys, kurių forma nesiskiria nuo galvos srityje rastų tokių pat skardelių bei sagčių.

Antkaklės. Veršvuose žirgai buvę laidoti ne tik su kamanomis, balnais, bet ir su kaklų bei uodegų papuošalais... Čia palaidotų žirgų kaklai buvo papuošti antkaklėmis, kurios savo forma nesiskiria nuo žmonių kapuose randamų antkaklių. Tik, palyginus su žmonių kapuose randamomis antkaklėmis, jos yra žymiai masyvesnės.

Rastąsias antkakles pagal jų galų užbaigimą galima išskirti į dvi grupes: antkakles kūginiais galais ir antkakles užkeistais kilpiniais galais.

Antkaklės kūginiais galais yra vytinės. Jų čia surasta tik fragmentai². Jos yra suvytos iš storos apvalios žalvarinės vielos, kurios vienas galas baigiasi nedideliu kūgeliu ir išplota plokštele, o kitas trimis aukštais kūgeliais.

Geriau išlikusios antkaklės užkeistais kilpiniais galais³. Jos taip pat yra vytinės, suvytos iš 3 apvalių storų žalvarinių vielų, kurių galai užsibaigia išplotomis kilpelėmis ir yra nežymiai užkeisti (4 pav.).

Su antkaklėmis laidojami žirgai retai pasitaiko, ir Lietuvoje šis reiškinys mažai žinomas. Pavienių tokios formos masyvių antkaklių nežinoma tik iš Palangos⁴ ir Stragnų (Šilutės raj.)⁵.

«Apyrankės». Be antkaklių, Veršvuose pastebėtas paprotys laidoti žirgą su papuošta uodega. Uodegos buvusios papuoštos «apyrankėmis», tokios pat formos kaip ir žmonių kapuose. «Apyrankių», kaip ir antkaklių, surasta dviejų rūšių — įvijinių ir juostinių. Dažniausiai kapuose jų būdavo po vieną, bet pasitaikydavo ir tokių atvejų, kada viename kape buvo pastebimi net keli jų egzemplioriai. Pavyzdžiui, kape Nr. 13 žirgas buvęs palaidotas su trimis, o kape Nr. 15 — net su keturiomis «apyrankėmis».

Tiek įvijinės, tiek ir juostinės «apyrankės» savo forma nesiskiria nuo apyrankių, randamų žmonių kapuose. Įvijinės «apyrankės» padarytos iš atskirų šešių arba aštuonių apvijų. Šios rūšies uodegos papuošalų rasta tik keturi egzemplioriai⁶.

Lavivai (Salantų raj.) — IEM; Maišymai (Ukmergės raj.) — KVDM, 10—12: 2—3; Mikytai (Kauno raj.) — KVDM; Mantotai (Varėnos raj.) — IEM; Paežeriai (Skaidvilės raj.) — KVDM, 1006: 74—75; Senieji Maceliai (Eišiškių raj.) — IEM; Stakai (Salčininkų raj.) — IEM; Viešvilė (Jurbarko raj.) — KVDM; Zvirbliai (N. Vilnios raj.) — IEM.

¹ Kapai Nr. Nr. 18, 20, 30, 113, 115, 118.

² Kapai Nr. Nr. 1, 8, 9 ir dvi atsitiktinės.

³ Kapas Nr. 9 ir dvi atsitiktinės.

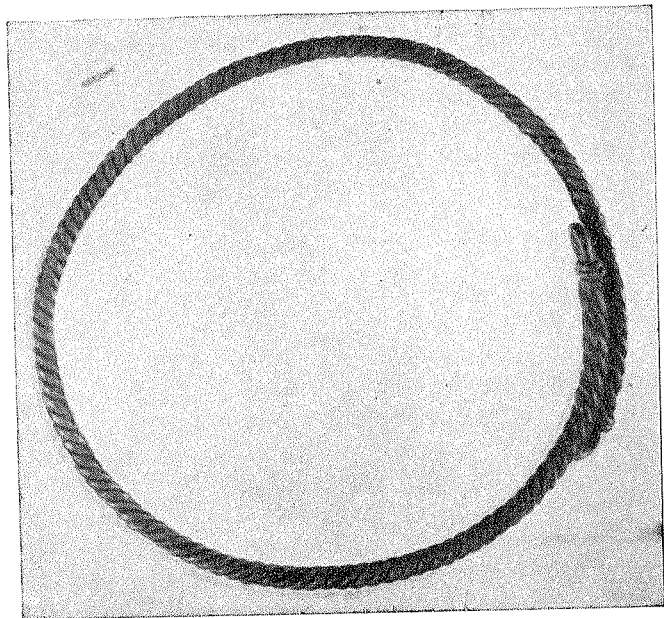
⁴ KVDM, 784: 2.

⁵ IEM.

⁶ Kapai Nr. Nr. 3, 13 ir viena atsitiktinė.

Kiek daugiau rasta juostinių «apyrankių», būtent 11 egzempliorių¹. Jos yra padarytos iš neplačios žalvarinės juostelės, kiek išgaubtais galais, ornamentuotais geometrinių raštų motyvais: trikampiukais, zigzagais ir smulkiomis įkartomis.

Su papuoštomis uodegomis žirgai laidoti ne tik Veršvuose, bet ir kituose centrinės Lietuvos kapinynuose: Grauzuose, Rimaisiuose ir Pakapiuose.



4 pav. Žalvarinė vytinė antkaklė užkeistais kilpiniais galais (k. Nr. 9)

Prie pavienių žirgo aprangos reikmenų priskiriama ir kape Nr. 96 rasta pasaga, padaryta iš plokščio geležies gabalo. Jos galiukai truputį užlenkti. Pasaga deformuota ir susilankčiusi.

Geležinė pasaga yra vienintelis archeologinis radinys ne tik Veršvuose, bet ir kituose Lietuvos TSR teritorijos žirgų kapinynuose. Tokių geležinių pasagų kol kas nežinoma tik iš Gardino tyrinėjimų².

Apžvelgus Veršvų kapinyno žirgo aprangą, kyla klausimas, ar ji visa priklauso vienam laikotarpiui. Žinoma, detaliam datuoti žirgo aprangos reikmenis dabartiniu metu, kol dar nepadaryta dirbinių cheminė analizė, negalima. Norint nustatyti tikslesnį paskirų dirbinių laikotarpį, reikia remtis kituose paminkluose rasta ir datuota medžiaga. Ligšiolinėje Lietuvos archeologinėje literatūroje tiek žirgų kapai, tiek ir jų apranga buvo priskiriama XI–XII amžiams³.

Reikia manyti, kad didelė žirgo aprangos dalis, rasta Veršvų kapinyne, yra iš šio laikotarpio, tai yra iš XI–XII m. e. a.

Tačiau dalis aprangos, ypač antkaklės ir apyrankės, remiantis panašio-

¹ Kapai Nr. 8, 11, 13, 15, 90, 102, 108.

² **Zd. Durczewski**, Stary Zamek w świetle wykopalisk dokonanych w latach 1937–1938, 1, 6–7, Niemen, 1939.

³ **R. Volkaitė-Kulikauskienė**, Medžiaginė Lietuvos gyventojų kultūra XI–XII amžiuje, remiantis tyrinėtų laidojimo paminklų duomenimis. Disertacijos rankraštis, 22, Vilnius, 1950.

mis antkaklėmis bei apyrankėmis iš žmonių kapų, priklausančių X–XI a.¹, greičiausiai taip pat siekia X amžių.

Kita dalis inventoriaus, pavyzdžiui, geležinė pasaga, remiantis Gardino tyrinėjimų medžiaga, priklauso greičiausiai XIII a. pabaigai XIV a. pradžiai. Be to, apie žmonių su žirgais laidojimą X–XIV a. patiriame ir iš rašytinių šaltinių².

Tuo būdu, Veršvų kapinyne surasta žirgo apranga priklauso X–XIV a. laikotarpiui ir yra daugiausia gimininga žirgų aprangai, rasti centrinės Lietuvos žirgų kapinynuose.

¹ **R. Volkaitė-Kulikauskienė**, Medžiaginė kultūra... 50–51.

² *Scriptores rerum Prussicarum*, 2, 620–621, Leipzig, 1863; **J. Długosz**, *Historiae Polonicae*. Vertimo rankraštis Lietuvos TSR MA Istorijos institute, bylos Nr. 74; 39, 81.