

Tokie surastieji darbo įrankiai, kaip geležinės ylos, o taip pat nepaprastai gausūs keramikos kiekiai, rodo buvus išvystytą namų pramonę. Molinio tiglio fragmentas, surastieji gargažės likučiai ir visa eilė geležinių dirbinių rodo, kad Migonių to meto gyventojai gaminosi geležį iš vietinės baltos rūdos ir plačiai ją naudojo pagrindinių įrankių bei ginklų gamybai. Visi rastieji darbo įrankiai ir ginklai, kaip ylos, kirvis, peiliukas, ietigaliai, yra pagaminti iš geležies. Be to, rastieji lazdeliniai smeigtukai ir geležinės lankinės segės fragmentas rodo, kad net kai kurie papuošalai, ypač turį praktinę reikšmę, buvo geležiniai. Įrankių gamyboje kai kuriais atvejais taip pat buvo naudojamas kaulas. Tai rodo viena geležinė yla su labai gerai išlikusiu kauliniu koteliu.

Patraukia dėmesį ir tokie Migonių radiniai, kaip kaulinių šukų fragmentas ir juoda lygiu nublizgintu paviršiumi keramika. Tokie radiniai yra ypač būdingi «laidojimo laukų kultūrai», paplitusiai pirmaisiais m. e. amžiais viduriniajame ir aukštutiniajame Padniepryje bei Padnėstryje¹. Vadinasi, Migonių gyventojai nebuvo izoliuoti, jie palaikė ryšius net su tolimesniais kraštais.

Tyrinėtų paminklų pobūdis rodo, kad Migonių gyventojams teko gyventi gimininės santvarkos irimo laikotarpį. Tyrinėtieji Migonių archeologiniai paminklai yra gyvas šio proceso atspindys. Gyventojų išsiskėlimas iš piliakalnio į jo papėdę, o taip pat slėptuvės įrengimas piliakalnyje rodo besivystančius teritorinius ryšius. Aplamai, piliakalnių-slėptuvių atsiradimą ir vystymąsi tenka sieti su teritorinės bendruomenės formavimusi.

Atsižvelgiant į Migonių archeologinių paminklų kultūrinius savitumus, šiuos paminklus tenka skirti rytų Lietuvos sričiai, kuriai IV—V m. e. a. ypač būdingi pilkapiai, apjuosti akmenų vainikais ir išlaikę dažniausiai po vieną griautinį palaidojimą pilkapio centre, po sampilu iškastoje duobėje. Jie yra paplitę Daugų, Naujosios Vilnios, Švenčionių, Ignalinos, Smurgainių bei Nemenčinės rajonuose². Migonių pilkapiai būtų toliausiai į vakarus esantieji šių pilkapių atstovai. Toliau į vakarus tokie pilkapiai nežinomi.

Be to, prie griaučių randamos įkapės irgi yra būdingos tik šiai sričiai. Būdingiausios iš jų yra mūsų minėti žalvario vielos užkeistais galais antsmilkiniai, kurių vienas buvo rastas ir Migonių piliakalnyje. Jų paplitimas maždaug sutampa su pilkapių paplitimu (žr. šios knygos 61 psl. 1 išnašą). Be jų, ypač paminėtinos šaukštinės antkaklės, lankinės segės, rankogalinės apyrankės bei emaliuotieji papuošalai, nešioti tuo metu išimtinai tik rytų Lietuvos gyventojų. Galimas daktas, kad Nemuno pakrantėse paplitę šie miniatiūriniai piliakalniai, kurių būdingas atstovas yra tyrinėtasis Migonių piliakalnis, eio pačia vakarine šios srities siena, tačiau kad jie kultūriniu atžvilgiu priklauso rytų Lietuvos sričiai, yra neabejotina. Tai matyti iš juose randamo inventoriaus, ypač keramikos.

¹ А. А. Спицин, Поля погребальных урн.—Советская археология, 10, 53—72; Б. А. Рыбаков, Ремесло древней Руси, 43—45, Москва, 1948; А. Л. Монгайт, Археология в СССР, 311—312, Москва, 1955.

² Pagrindines tyrinėtus pilkapių grupes žr. А. Tautavičius, Rytų Lietuvos pilkapiai..., 90.

ŠALČININKŲ RAJONO PILKAPYNŲ TYRINĖJIMAI

A. TAUTAVIČIUS

Rytiniuose Lietuvos rajonuose gausu IV—XII a. pilkapių, kuriuose to meto gyventojai laidodavo savo mirusiuosius. Šie archeologiniai paminklai yra kasinėti visos eilės tyrinėtojų. Nemaža šioje srityje yra padirbėjęs V. Sukevičius, kuris daugiau kaip 30 metų tyrinėjo pilkapius Daugų, Eišiškių ir Varėnos rajonų teritorijoje. Šių rajonų teritorijoje kasinėjimus vykdė ir A. Kirkoras bei E. Volteris. Švenčionių, Švenčionėlių, Ignalinos rajonuose eilę pilkapių yra kasinęję F. Pokrovskis ir V. Kaširskis. Įvairūs asmenys bei įstaigos nemaža pilkapių tyrinėjo ir Vilniaus, Vievio, Trakų, Nemenčinės rajonuose. Mažiausiai paliestas liko Lietuvos TSR pietryčių kampas — Šalčininkų rajonas. Iki tarybų valdžios Lietuvoje atkūrimo 1940 metais šio rajono teritorijoje buvo kasinėtas tik Jašiūnų pilkapynas. Bet ir čia buvo kasinėti vos du pilkapiai, nedavę jokių konkretesnių duomenų.

Tarybų Lietuvoje suintensyvinus archeologinius tyrinėjimus, 1951—1952 m. buvo surinkta daugiau duomenų apie Šalčininkų rajono pilkapynus ir dalis jų kasinėta. Papildomai šio rajono archeologiniai paminklai buvo žvalgyti 1955 m.

Gausiausia archeologinių paminklų pasirodė esama pietinėje Šalčininkų rajono dalyje, įsiterpiančioje į Baltarusijos TSR teritoriją tarp Ašmenos, Juratiškių, Ivjės ir Voronovo rajonų. Tai maždaug 13×20 km plotas, einas iš šiaurės vakarų į pietų rytus. Nuo kitos Šalčininkų rajono dalies ši plotą skiria balos. Per ją teka Gauja, dešinysis Nemuno intakas, kurio slėnis dalija šį plotą į dvi dalis. Rytinėje dalyje randame Liškūniškių, o į vakarus nuo Gaujos — Stalgonių kalvas. Visame šiame plote dar ir šiandien gausu miškų.

Išžvalgius pietinę rajono dalį, rasti net 9 pilkapynai ar jų liekanos.

1. Barovkos miške, šalia kelio, einančio iš Poškų į Paginės—Gelažių kelią, raisto pakraštyje stūksančioje kalvoje yra 6 pilkapiai, apkasti grioviais ar duobėmis, o kai kurių papėdėje matyti ir akmenų vainikų.

2. Didžiulių kaimo laukuose, šalia Stalgonių kaimo, išlikę 14, žymia dalimi apardytų, įvairaus dydžio pilkapių be akmenų vainikų.

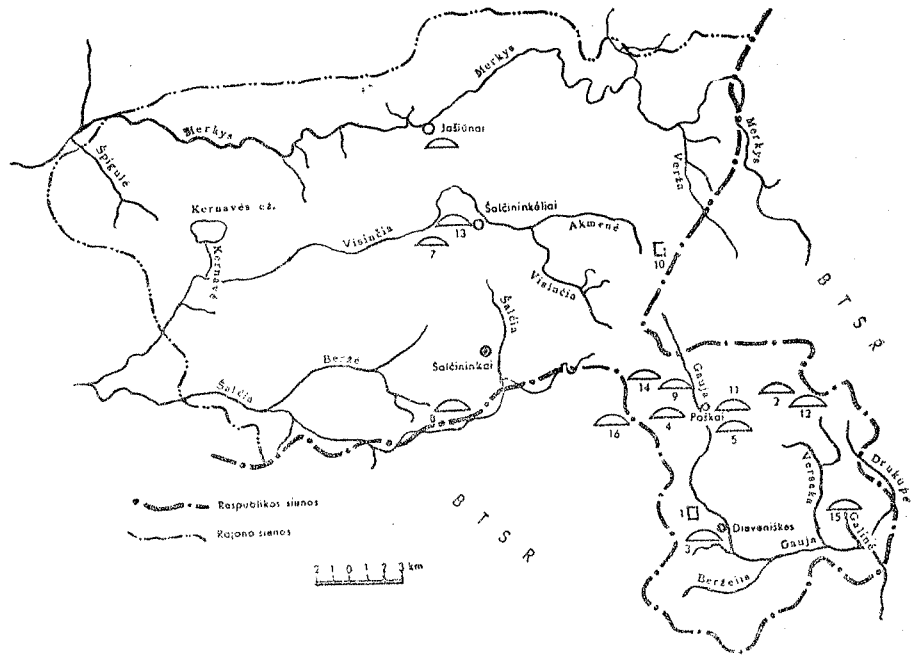
3. Dieveniškių valstybiniame miške, į šiaurės vakarus nuo miestelio, prie kelio į Beniakonis rasti 8 pilkapiai, kurių dalis dar turėjo akmenų vainikus.

4. Grybiškių kaimo laukuose — į pietus nuo kaimo, netoli Gaujos esančiame ariamajame lauke, vadinamame Naujienomis, buvo 8 pilkapių liekanos. Pilkapiai 1951 m. buvo ariami, turėjo žemus 5—6 m skersmens sampilus, jų paviršiuje buvo matyti sudegusių kaulų fragmentai. Akmenų vainikų jie neturėjo. Remiantis šiais duomenimis, pilkapius tektų skirti VIII—XII a. 1953—1954 m. laukus ariant, pilkapiai buvo visiškai sunaikinti.

5. Kastkiškių kaime, I. Palonio sodybos vakariniame kampe išlikę 8 įvairaus dydžio pilkapiai, kurių dalis kiek apardyta.

6. Poškų kaimo laukuose, prie ribos su Siaurimų ir Šudainių kaimais, nedideliame miškelyje, apie 300 m nuo Gaujos rasti 25 pilkapiai. Dauguma jų yra 5–8 m skersmens ir turi aplink einančius akmenų vainikus arba net iš viršaus yra apmesti akmenimis. Beveik pusė pilkapių sunaikinta lobių ieškotojų, kurie kasė pilkapiuose duobes-šulinius. Grupėje yra vienas 20 m skersmens ir 1,8 m aukščio pilkapis.

7. Raistinės miške prie kelio iš Gelažių į Paginę, šalia didžiulio raisto yra apie 40 įvairaus dydžio pilkapių. Kai kurių apardytų pilkapių pavir-



1 pav. Salčininkų rajono pilkapių ir piliakalnių žemėlapis: 1 — Bičionių piliakalnis, 2 — Barovkos pilkapiai, 3 — Dieveniškų pilkapiai, 4 — Didžiulių pilkapiai, 5 — Grybiškių pilkapiai, 6 — Jašiūnų pilkapiai, 7 — Jundziliškių pilkapiai, 8 — Kaniukų pilkapiai, 9 — Kastkiškių pilkapiai, 10 — Kurmeliškių piliakalnis, 11 — Poškų pilkapiai, 12 — Raistinės pilkapiai, 13 — Skubėtų pilkapiai, 14 — Stakų pilkapiai, 15 — Zabieliškių pilkapiai, 16 — Tadaravo pilkapiai

šiuje matyti sudegusių kaulų fragmentų. Geriau išlikusių pilkapių papėdėje yra grioviai arba pailgos duobės.

8. Stakų miške, šalia buvusio dvaro sodo yra apie 50 pilkapių, kurių dalis turi žemus, vos žymius sampilus ir aplink einančius akmenų vainikus, o kiti — aukštesnius sampilus ir yra apkasti aplink grioviais. Dalis jų yra kasinėta lobių ieškotojų.

9. Zabieliškių kaimo ariamuosiuose laukuose yra du apardyti stambūs pilkapiai ir vieno mažesnio pilkapio liekanos. Jų aplinkumoje rasta sudegusių kaulų gabalėlių.

Be to, prie pat Lietuvos TSR ir Baltarusijos TSR sienos, Beniakonių—Ašmenos ir Michališkių—Stalgonių kelių kryžkelėje, jau Baltarusijos TSR teritorijoje, Tadaravo kaimo laukuose yra dar vieno sunaikinto pilkapyno liekanos. Pilkapyno teritorijoje gausu sudegusių kaulų fragmentų, randa ma susilydžiusio žalvario fragmentų. Susidaro įspūdis, kad čia sunaikintas IX—XII a. pilkapynas. Didelis pilkapynas yra taip pat Baltarusijos TSR teritorijoje prie Klevicų kaimo, šalia Klevos upelio.

Tuo būdu, Gaujos aukštupio apylinkėse labai gausu pilkapynų. Jie čia dažnai yra tik 2–3 km vienas nuo kito. Pilkapynų čia žymiai daugiau negu visoje kitoje Salčininkų rajono dalyje, tačiau pilkapių grupės nedidelės.

Įdomu, kad piliakalniai šioje teritorijoje aptinkami daug rečiau negu pilkapynai ir yra gana toli nuo jų. Pavyzdžiui, pietinėje Salčininkų rajono dalyje, kurioje žinomi 9 pilkapynai, yra tik vienas Bičionių piliakalnis, kuris yra smarkiai apardytas ir, atrodo, ankstyvesnis negu pilkapiai, nes jo papėdėje rasta smulkių brūkšniuotosios keramikos fragmentų. Visi minėti pilkapynai yra gana toli nuo piliakalnio. Arčiausia prie piliakalnio esą Dieveniškų pilkapiai yra maždaug apie 2,5 km nuo jo.

1951–1952 m. Lietuvos TSR Mokslų akademijos Istorijos institutas šiose pilkapių grupėse ištyrė po keletą pilkapių, siekdamas pažinti jų struktūrą, laidoseną ir tiksliau nustatyti chronologiją¹. Ankstyviausi kapai aptikti Poškų, Barovkos bei kai kuriuose Dieveniškų pilkapiuose. Vėlyviausi pasirodė esą Didžiulių ir kai kurie Stakų pilkapiai.

Zemiau pateikiama kasinėtų pilkapių apžvalga.

Poškų pilkapių grupės šiaurės-vakarų pakraštyje 1952 m. ištirti 4 nedideli 6–7 m skersmens ir 60–80 cm aukščio, pilkapiai. Kasinėjant paaiškėjo, kad visi jie supilti iš aplinkinės žemės, smėlio ir žvyro. Pilkapiai buvo su akmenų vainikais, sukrautais iš įvairaus dydžio akmenų. Akmenys nerūpestingai sumesti vienas šalia kito, taip, kad kartais lietėsi vienas su kitu, o kartais tarp jų buvo keliolikos centimetrų tarpai. Smulkesni akmenys kai kur buvo sukrauti į dvi eiles viena virš kitos arba viena šalia kitos, o jų viršuje ėjo trečioji akmenų eilė, todėl protarpiais vainikas turėjo 80–90 cm pločio. Vainikai jau nebuvo taisyklingai apskriti, o kiek kampuoti, vietomis su tuščiais protarpiais, spragomis.

Visų pilkapių pagrindu buvo pastebėtas plonas, kartais vos žymus degusių sluoksnelis.

Visuose keturiuose pilkapiuose buvo rasta po vieną sudeginto mirusiojo kapą. Mirusysis degintas už pilkapio ribų, laidota tik lauzavietėje surinkti sudegusių kaulų fragmentai ir įkapių likučiai. Pilkapio Nr. 1 centre, 2,5 m ilgio ir apie 1,5 m pločio plote rasta išbarstyti sudegusių kaulų fragmentų. Jie buvo ne krūvelėje, o sumaišyti su sampilu, maždaug 25 cm storio sluoksnelyje. Panašus kapas vėliau buvo rastas Stakų pilkapyje Nr. 2. Vieną panašų kapą 1895 m. buvo radęs F. Pokrovskis Rimšancų pilkapyje Nr. 2, Svyrių rajone, Baltarusijos TSR². Tuo būdu, šios formos kapai žinomi ir už Salčininkų rajono ribų, nors panašių kapų rytų Lietuvos pilkapiuose pasitaiko retai.

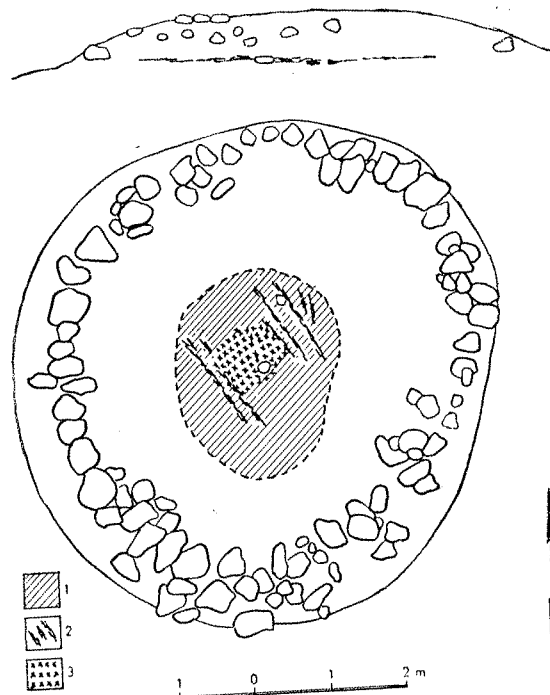
Kituose trijuose pilkapiuose rastas arčiau centro virš pagrindo supiltas 5–13 cm storio degusių sluoksnelis, kuris buvo iš rytų į vakarus ištęsto ovalo formos. Tokių dėmių dydis nevienodas. Pilkapyje Nr. 2 ji buvo 2,6 m ilgio ir apie 2 m pločio. Jos pietvakarių ir šiaurės rytų pakraštyje virš degusių uždėtos 1,6 m ir 1,4 m ilgio suanglėjusios pliauskos, o kaulai supilti centre 1×0,8 m plote (2 pav.). Pilkapyje Nr. 3 centre aptiktoji dėmė buvo tik 1,8×0,9 m dydžio, o sudegę kaulai buvo supilti jos šiaurės vakarų pakraštyje, 1,3×0,55 m plote. Pilkapyje Nr. 4 centre buvo 1,6×1,5 m dydžio storesnis degusių sluoksnelis, o virš jo 80×37 cm plote buvo supilti sudegusių kaulų fragmentai (3 pav.). Susidaro įspūdis, kad centre būdavo supilama dalis iš lauzavietės paimtų degusių, o jau virš jų kelių centimetrų storio sluoksneliu supilami kaulų fragmentai.

Radinių pilkapiuose aptikta labai nedaug. Pilkapyje Nr. 2 tarp sudegusių kaulų fragmentų rasta geležinė lankinė segė su trumpa kojele, aukštu

¹ Kasinėjimų dienoraščiai yra Lietuvos TSR MA Istorijos institute, o radiniai — IEM.

² Ф. В. Покровский, К исследованию бассейна реки Вилии в археологическом отношении. Атсп. из «Труды X археологического съезда в Риге», 1, 8. Москва, 1899.

tordiruotu lankeliu ir ovalinės formos geležinė $4,8 \times 2,2$ cm dydžio sagtelė. Segė buvo $6,4$ cm ilgio. Jos kojėlė buvo tik $1,8$ cm ilgio, o įvija — vos $1,9$ cm ilgio. Lygiai tokią pat geležinę segę tordiruotu lankeliu 1895 m. buvo radęs F. Pokrovskis Pilvinių pilkapyje Nr. 2 kape 2 (Svyrių rajone)¹. Panašių geležinių lankinių segių smarkiai išlenktu lankeliu ir trumpa įvija rasta eilėje rytų Lietuvos pilkapynų ir centrinės Lietuvos dalies, Latvijos, Estijos bei Mozūrų pilkapynų². Jos datuojamos V—VII a. pradžia³.



2 pav. Poškų pilkapis Nr. 2 planas ir piūvis: 1 — ryškus degusių sluoksnis, 2 — apdegusios pliauskos, 3 — sudegusių kaulų fragmentai

Geležinės ovalinės formos sagtelės su storesne priekine lankelio dalimi taip pat yra būdingos m. e. pirmojo tūkstantmečio vidurio pilkapiams su degintiniais kapais. Jų turime iš Kairėnų prie Vilniaus⁴, Pilvinių (Svyrių raj.)⁵ pilkapis Nr. 3.

Kitų pilkapių kapuose radinių nerasta. Tik pilkapyje Nr. 3 į rytus nuo centro rasta ugnies neliesta žalvarinė pusapvalio piūvio apyrankė, storėjančiais galais. Apyrankė yra vos $4,5 \times 4,4$ cm dydžio, nežymiai užkeistais galais. Jos galai turi pusapvalių piūvį ir yra $0,6 \times 0,5$ cm storio, o užpakalinė lankelio dalis apvali, vos $0,3$ cm storio. Ji neornamentuota ir ugnies neliesta.

Panašių, nežymiai storėjančiais-platėjančiais galais apyrankių rasta visoje eilėje kapinynų ir pilkapynų. Jos ypač būdingos V—VI a.⁶ Todėl visi šie radiniai kartu su pilkapių struktūra ir laidosena leidžia tyrinėtuosius pilkapius datuoti V—VI a. Atrodo, kad tam pačiam laikotarpiui priklauso ir kiti šios grupės pilkapiai.

Barovka. Barovkos miške, prie kelio iš Gelažių į Pagine, 90 ir 91 kvartalo riboje yra 6 pilkapių grupė. Pilkapiai išsidėstę kalvos šlaite ir yra 8 — 10 m skersmens bei $0,7$ — $1,4$ m aukščio. Jie palyginti gerai išlikę, papėdėje apsupti grioviais arba pailgomis duobėmis.

1952 m. čia buvo ištirtas vienas $9,5$ m skersmens ir 70 cm aukščio pilkapis. Jis buvo suploto pusrutulio formos. Kai kur sampilo paviršiuje arčiau pakraščio buvo matyti pavieniai akmenys. Be to, pilkapį supo trys pailgos duobės. Vakarinė duobė buvo 6 m ilgio ir $1,7$ m pločio. Šiaurės rytų pakraštyje buvo $4,7 \times 1,5$ m dydžio duobė ir iš pietų $4,5 \times 1,4$ m dydžio duobė. Duobių galai siaurėjo, o jų gylis siekė apie 40 cm.

¹ Труды X археологического съезда. ... 1, lent. III: 12.
² H. Moora, Die Eisenzeit in Lettland, 2, 150—151, Tartu, 1938.
³ Ten pat.
⁴ Radinys IEM.
⁵ Radinys Valstybiniame Istorijos muziejuje Maskvoje.
⁶ H. Moora, Die Eisenzeit. ... 2, 427.

Pilkapyje aptikti du degintiniai kapai. Vienas iš jų buvo rastas į pietvakarius nuo centro sampile, apie 15 cm aukščiau pagrindo. Kapą sudarė apie 25 cm skersmens ir 2 — 3 cm storio sudegusių kaulų krūvelė be jokių degusių priemaišų.

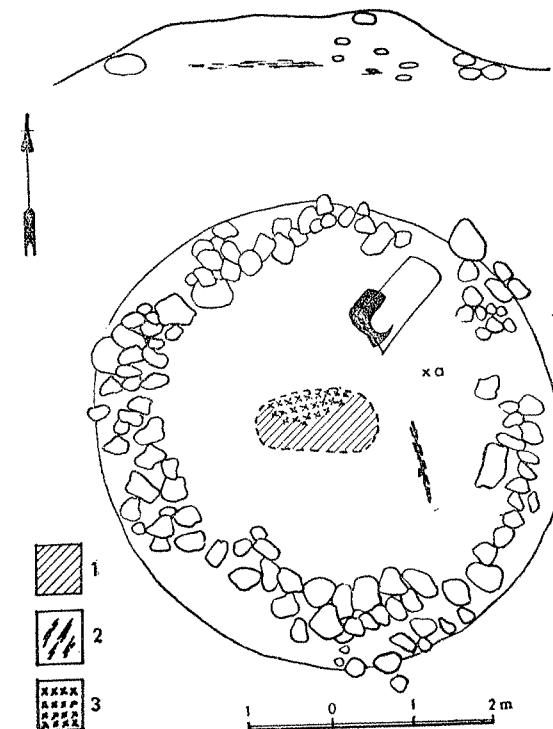
Kitas kapas buvo beveik pačiame pilkapis centre. Čia pilkapis pagrindu 35 cm skersmens ir 20 cm gylis apvaliu dugnu duobutėje rasta supiltų sudegusių kaulų fragmentų. Dalis kaulų buvo išbarstyta virš duobutės pilkapis pagrindu, maždaug $1 \times 1,1$ m plote. Nei viename, nei kitame kape nerasta jokių įkapių.

Kasant paaiškėjo, kad pilkapis turi $6,5$ m skersmens dydžio akmenų vainiką. Vainikas vakariniame pakraštyje ėjo apie 1 m, šiauriniame ir pietiniame pakraštyje — $1,5$ m ir rytiniame pakraštyje — 2 m nuo sampilo krašto, todėl pilkapis pakraštyje akmenų vainiko nematyti. Šiauriniame ir pietvakarių pakraštyje sumesta akmenų ir už vainiko. Įdomu, kad degėsiams padengtas pilkapis pagrindas yra tik vainiko viduje ir kiek į šiaurę nuo jo (4 pav.).

Remiantis degintiniais kapais, akmenų vainiku ir duobėmis sampilo papėdėje, pilkapį tenka datuoti maždaug VI—VIII a. Jo struktūra rodo, kaip akmenų vainiką pamažu pakeičia duobės ar griovys pilkapis papėdėje.

Kastkiškių pilkapių grupėje, esančioje apie 300 m nuo dešiniojo Gaujos kranto, šalia kaimo sodybų, yra 9 pilkapiai. 8 iš jų yra netoli vienas kito ir sudaro glaudžią grupę. Jie yra nuo 5 iki 9 m skersmens ir nuo $0,6$ iki $1,3$ m aukščio. Devintasis pilkapis, esąs apie 180 m į šiaurę nuo grupės, yra didžiausias. Jis yra maždaug 20 m skersmens ir $1,5$ m aukščio. Kai kurie pilkapiai apmesti akmenimis, ariant aplinkinius laukus (5 pav.).

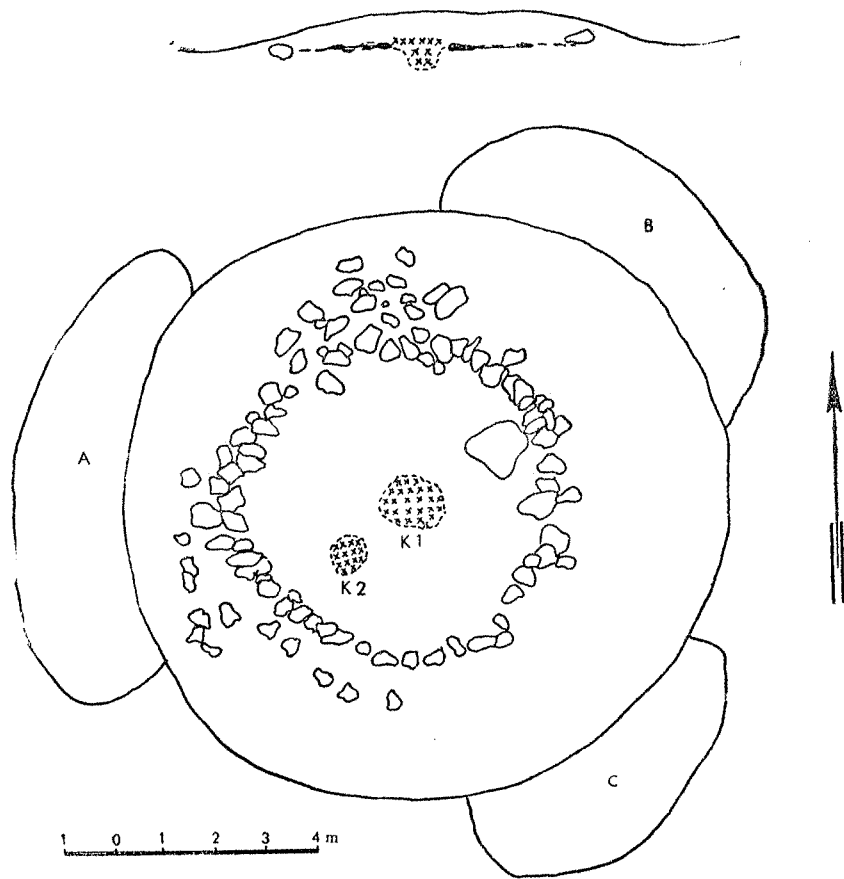
1951 m. buvo atidengtas grupės pietryčių pakraštyje vienas 7 m skersmens ir $0,6$ m aukščio pilkapis. Pilkapis paviršiuje kai kur buvo matyti išlindę nedideli akmenys. Nuėmus velėną, paaiškėjo, kad pilkapis paviršius išlįsiai apkrautas nuo 10 — 15 cm iki 30 cm skersmens akmenimis. Akmenys buvo sumesti netvarkingai. Po jais giliau buvo matyti kiti akmenys. Kasant paaiškėjo, kad pilkapis paviršiuje sukrauta apie 60 cm storio akmenų sluoksnis. Po jais giliau ėjo sampilas su smulkiais akmenukais. 80 cm gilumoje $1,2 \times 0,8$ m dydžio ovalinės formos plote, einančiame iš rytų į vakarus, buvo pribarstyta sudegusių kaulų fragmentų. Jie buvo sumaišyti su kiek tamsesnės spalvos smėliu ir sudarė 12 cm storio sluoksnį. Beveik



3 pav. Poškų pilkapis Nr. 3 planas ir piūvis: a — apyrankės radimo vieta, b — duobė; 1 — ryškus degusių sluoksnis, 2 — anglis, 3 — sudegusių kaulų fragmentai

pačiame kapo centre tarp kaulų gulėjo paprasti geležiniai dvinariai žąslai. 40 cm nuo jų į rytus rasta keturkampė apdegusi 3,8×3,2 cm sagtis ir 19 cm į pietryčius nuo žąslų beveik po kaulais rastas nedidelis geležinis piautuvus.

Pilkapio pakraščiuose buvo atidengtas netvarkingas akmenų vainikas, krautas daugiausia iš 30—40 cm skersmens akmenų. Šiauriniame pakraštyje

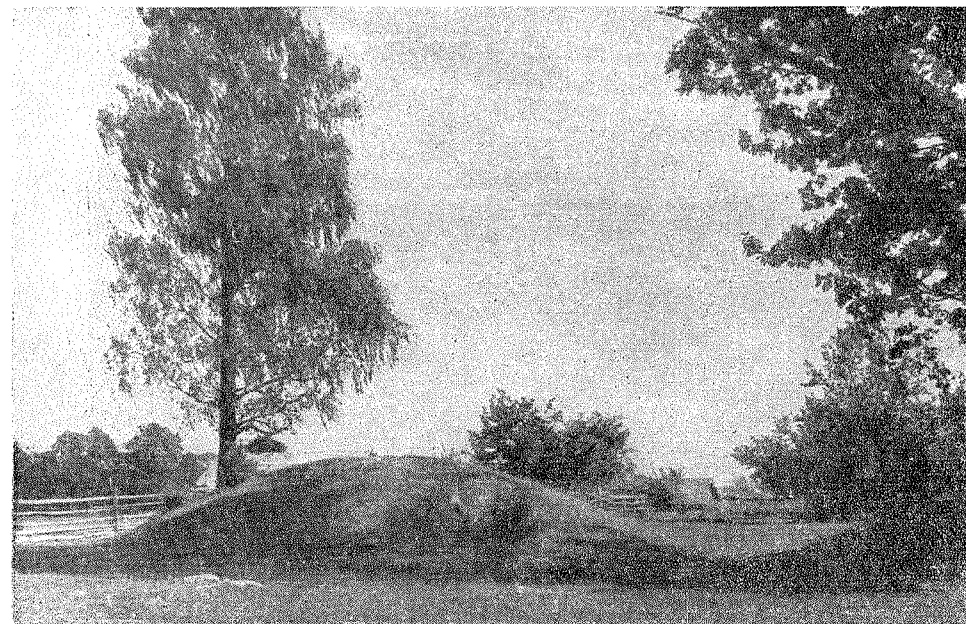


4 pav. Barovkos pilkapio Nr. 1 planas ir piūvis; A, B, C — duobės pilkapio papėdėje, K1 ir K2 — kapai

jis neišlikęs. Ariant aplinkinį lauką, žemės paviršius kiek pasikeitė, ir akmenų vainikas iš dalies atsidūrė žemiau dabartinio aplinkinio lauko paviršiaus. Rytinėje dalyje vainiko akmenys gulėjo 5—10 cm žemiau žemės paviršiaus, o pietvakarių pakraštyje jų viršus pasiekė žemės paviršius, nors jie buvo krauti dar 15—20 cm giliau dabartinio lauko paviršiaus. Pilkapio pagrindas taip pat atsidūręs apie 30 cm žemiau aplinkinio lauko paviršiaus.

Pilkapyje rastasis piautuvus savo forma skiriasi nuo IX—XII a. žirgų kapuose ir vėlyvuose pilikalniuose randamų piautuvų su dantukais, savo forma jau primenančių šių dienų piautuvus. Skiriasi jis ir nuo V—IX a. rytų Lietuvos pilkapuose ir centrinės Lietuvos dalies kapinyuose randamų piautuvų aukštyn atlenktais smaigaliais. Jis turi beveik taisyklingu lanku einančius kotelį ir ašmenis bei smailą galą. Atstumas tarp ašmenų galų yra vos 14 cm. Taigi jis yra nedaug didesnis už paprastą peilį.

Kastkiškių pilkapio Nr. 1 piautuvui paralelių turime labai nedaug. Tai Dūkšto apylinkėse rastas piautuvus¹ ir piautuvus iš Guski (Sviryų raj.) pilkapio Nr. 2². Panašių piautuvų rasta Estijos TSR teritorijoje³ ir Charkovo



5 pav. Vienas Kastkiškių pilkapyno pilkapis

srities lobiuose⁴. Tiktai Charkovo srityje rastieji piautuvai yra kiek didesni ir turi dantelius. Jie datuojami VII—VIII a. Panašiai tektų datuoti ir Kastkiškėse rastąjį piautuvą. Tokiai chronologijai neprieštarauja ir pilkapio struktūra bei pati laidosena.

Tuo būdu, Kastkiškių pilkapio Nr. 1 kapas būtų vienas iš ankstyviausių dabar žinomų degintinių kapų su žirgo apranga rytų Lietuvos pilkapuose.

Dieveniškės. Dieveniškių miško 157 kvartale, 2 km nuo Dieveniškių miestelio, iš Dieveniškių į Beniakonis einančio kelio dešinėje pusėje, prie Moko akmens, buvo 6 pilkapiai ir kairėje pusėje dar 2 pilkapiai. Šie 8 pilkapiai išsidėstę beveik 600 m ilgio linija iš šiaurės į pietus. 1952 m. buvo atidengti dešinėje kelio pusėje buvę 6 pilkapiai.

Ankstyviausi iš jų pasirodė pilkapiai Nr. 3 ir 4. Jie buvo 8 m ir 6,5 m skersmens ir po 60—80 cm aukščio. Abu turėjo akmenų vainikus ir išsiskyrė akmenų gausumu sampilo pakraščiais. Pilkapis Nr. 3 supiltas šalia Moko akmens ir buvo smarkiai apardytas lobių ieškotojų, nes 1,7 m aukščio ir 50×70 cm storio Moko akmuo iš seno kreipė į save žmonių dėmesį. Prie šio akmens buvo ieškoma paslėptų pinigų. Greta jo buvęs pilkapis buvo iškasinėtas duobėmis, ir mūsų kasinėjimų metu jo struktūrą buvo sunku nustatyti. Konstatuota, kad pilkapio sampilo pakraščiuose buvo daug akmenų. Kapai taip pat buvo suardyti, ir sampile rasta tik sudegusių kaulų fragmentų.

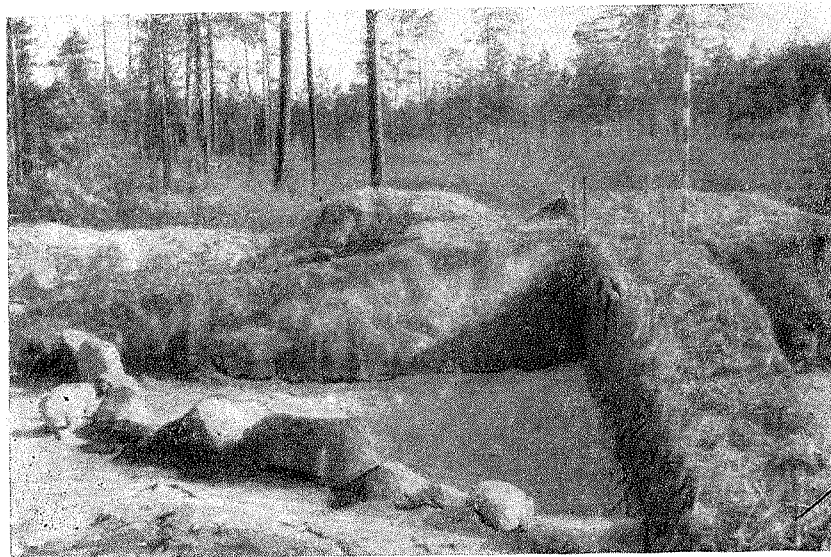
¹ Reallexikon der Vorgeschichte, 13, lent. 14 a.

² Ф. В. Покровский, К исследованию бассейна..., 27—30.

³ J. R. Aspelin, Antiquités du Nord Finno Ougrien. Livr. V, L'âge du fer. Antiquités des provinces baltiques. Helsingfors, 1884, pav., 1798.

⁴ Ю. В. Кухаренко О некоторых археологических находках на Харьковщине.— КСИМК, вып. XLI, 99—108.

Pilkapis Nr. 4 buvo geriau išlikęs. Jo sampilo pakraščiais ėjo 1—1,75 m pločio ir 60 cm aukščio akmenų ir žemės juosta. Vartota stambūs akmenys, kai kurie iš jų buvo iki 40×60 cm ir 65×80 cm dydžio ir gulėjo 30 cm aukščiau pagrindo. Tik centrinė 2,5×3 m dydžio pilkapiio dalis buvo supilta iš žemių. Pilkapio rytinėje dalyje, pagrinde, 2,1×1,6 m plote rasta su tam sia žeme sumaišytų pavienių sudegusių kaulų fragmentų. Jie sudaro 4—5 cm storio sluoksnį. Po juo aptikta 50 cm skersmens ir 27 cm gylio dubens



6 pav. Dieveniškų pilkapiio Nr. 1 akmenų vainiko detalė

formos duobutė, pilna stambių vos apdegusių žmogaus kaulų fragmentų. Jokių įkapių nerasta.

Savo struktūra šis pilkapis kartu su pilkapiu Nr. 3 primena V. Sukevičiaus tyrinėtą Bagotos pilkapiį su VI a. kapu¹.

Į pietus nuo jų esą pilkapiiai Nr. 5 ir 6 jau neturėjo akmenų vainikų, nors jų sampilų pakraščiuose ir aptikta pavienių akmenų. Pilkapių pagrinduose buvo nežymūs degusių sluoksniai. Abiejuose pilkapiuose aptikta po vieną degintinį kapą pagrinde iškastose duobutėse ir po vieną kapą sampile. Kapai buvo daugiausia be įkapių, tik kai kur tarp kaulų rasta susilydžiusio žalvario kruopelių, o pilkapyje Nr. 6 tarp susilydžiusio žalvario fragmentų rastos dvi mažytės iš žalvarinės skardelės padarytos varpelėlių taurelės. Panašių taurelių kartu su storagalėmis apyrankėmis, ankstyvomis balnelinėmis antkaklėmis ir kitais VII—VIII a. dirbiniais yra rasta Vitkų ir Lošos pilkapiuose Ostrovieco rajone (BTSR)². Tokių taurelių, prikabinėtų prie įvijinių apyrankių, apgalvių ir kitų VII—VIII a. papuošalų, ypač daug randama Latgaloje³. Tuo remiantis ir šiuodu pilkapiu tektų datuoti VII—VIII a.

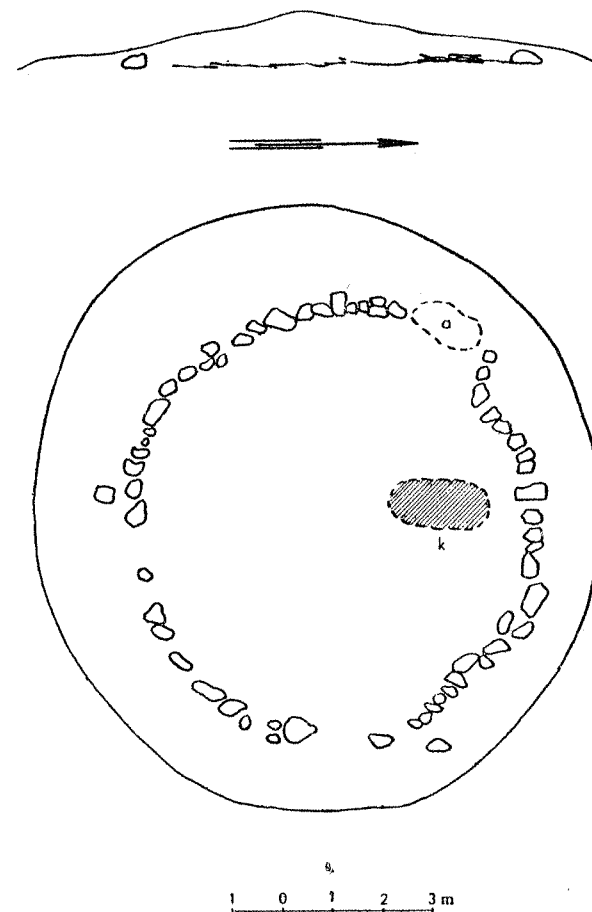
Dar du kasinėti pilkapiiai (Nr. 1 ir 2) gulėjo apie 120 cm į šiaurę nuo kitų ir buvo kiek didesni. Jie turėjo 8—10 m skersmens žemus suplotus sampilus. Kasinėjant paaiškėjo, kad pilkapis Nr. 1 dar turi akmenų vainiką (6 pav.), kuris buvo sukrautas apie 1 m nuo sampilo pakraščio ir iki kasi-

¹ W. Szukiewicz, Kurhany ciałopalne w Bogatej. — Materiały antropologiczno-archeologiczne i etnograficzne, 13, 58—62, Kraków, 1914.

² Radiniai IEM.

³ Latviešu kultūra senatnē, lent. XXXI : 6, XXXII : 9, XXXIII, Rīga, 1937.

nėjimo buvo uždengtas 15—20 cm storio smėlio sluoksniu. Akmenys krauti kartais net 40—50 cm vienas nuo kito. Apie 1,55 m į šiaurę nuo centro aptiktas kapas (7 pav.). Jį sudarė 1,7×1 m dydžio plote supilti smulkūs degėšiai su sudegusių kaulų fragmentais. Degėšių ir kaulų fragmentų sluoksnelis ties krūvelės viduriu siekė iki 18 cm storio. Kapo pietryčių pakraštyje gulėjo vėlyvas apdegęs piau tuvas. 11 cm į vakarus nuo jo gulėjo



7 pav. Dieveniškų pilkapiio Nr. 1 planas ir pūvis: a — duobė, k — kapas

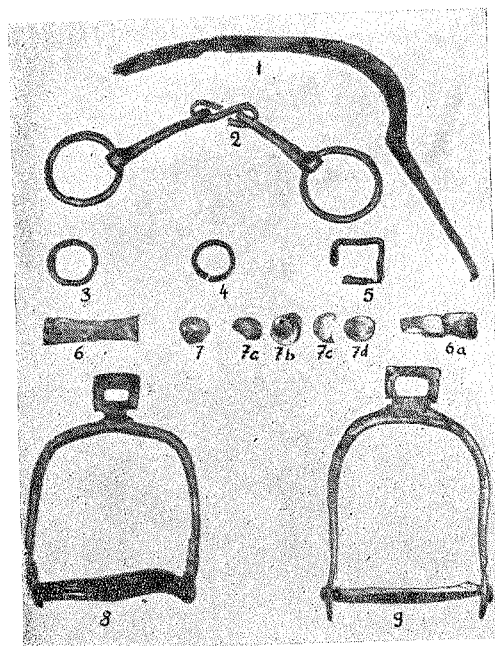
dvį vieną šalia kitos numestos balno kilpos. Įvairiose kapo vietose surinkta: dvi apdegusios geležinės grandelės, geležiniai dvinariai žaslai, sagtis, žalvarinės, akutėmis ornamentuotos ir žemo pusrutulio formos apskritos plokštelės. Dirbiniai rasti įvairioje gilumoje, smarkiai apdege. Prie geležinių žaslių buvo prisilydę žalvario ir kaulų gabalėlių.

Sudegusių kaulų fragmentų buvo gana daug. Atrodo, kad čia palaidotas sudegintas žirgas.

Reikia pažymėti, kad čia viename kape rastos dvi skirtingos formos balno kilpos — viena labiau įprastos formos, 4,5 cm pločio lygiu pagrindu ir aukštu 10,5 cm pločio bei 11,5 cm aukščio lankeliu. Kita balno kilpa turi 10,5 cm pločio ir 13 cm aukščio lankelį, kuris puoštas skersiniais ranteilais. Jos lankelio galai suploti ir baigiasi 3,5 cm skersmens apskritomis

plokštelėmis, kurių viduryje esančiose skylutėse įtvirtintas tiesus, plokščias 2,6 cm pločio kilpos pagrindas (8 pav.).

Dvi skirtingos formos balno kilpas viename pilkapyje yra radę tik 1895 m. F. Pokrovskis Pilvinų pilkapyje Nr. 7 Svyrių rajone¹. Viena iš ten rastų balno kilpų savo forma ir dydžiu yra artima Dieveniškų pilkapyje Nr. 1 rastajai balno kilpai su idėtu pagrindu. Tačiau Pilvinų pilkapyje Nr. 7 balno kilpos rastos prie atskirų kaulų krūvelių 1,75 m atstumu viena nuo kitos, tarsi dviejuose atskiruose kapuose. Visuose kituose žirgų kapuose balno kilpos randamos arba vienodos, arba jų visai nebūna.



8 pav. Dieveniškų pilkapio Nr. 1 radiniai: 1 — piautavas, 2 — žaslai, 3 ir 4 — grandelės, 5 — sagtis, 6 ir 6a — kamau apkalai, 7, 7a, 7b, 7c, 7d — plokštelės, 8 ir 9 — balno kilpos

ro dvi 7×1,1 cm dydžio plokštelės, sujungtos dviem 2,1 cm ilgio vinutėmis. Pilkapį tenka datuoti jau vėlyvuojam geležies amžiumi.

Tuo būdu, ištyrus 6 pilkapius, galima teigti, kad mirusieji čia laidoti tris-keturis šimtmečius, maždaug nuo VI a. m. e. iki pirmojo tūkstantmečio pabaigos, todėl pilkapynas išsiskiria mažų pilkapių skaičiumi ir ilgu laidojimo laikotarpiu. Reikia spėti, kad tai yra tik didesnio pilkapyno liekana.

Stakai. Stakų pilkapynas yra valstybinio miško kvartale Nr. 8, į pietus nuo buvusio dvaro sodo, netoli Lietuvos ir Baltarusijos TSR sienos. Šis pilkapynas yra vienas iš didžiausių pietinėje Šalčininkų rajono dalyje. Šiuo metu maždaug 1,5 ha plote yra išlikę apie 50 pilkapių. Į pietus nuo miške esančių pilkapių, jau ariamame lauke, 1952 m. rastos vieno pilkapio liekanos. Pagal žmonių pasakojimus, ten anksčiau buvę daugiau pilkapių, bet jie sunaikinti dirbant laukus.

Rytinėje pilkapyno dalyje esą pilkapiai turi žemus, kartais vos žymių žemės paviršiuje sampilus su akmenų vainikais. Jie yra 5—7 m skersmens ir nuo 20 cm iki 60 cm aukščio. Šie pilkapiai supilti gana arti vienas kito. Vakariniame ir šiaurės vakarų pakraštyje yra 14 pilkapių, nuo 8—9 m iki 12 m skersmens ir 0,6—1,2 m aukščio. Jie turi aplink einančius griovius ar duobes. Dauguma šių pilkapių yra smarkiai apardyti — vienuolikoje pilkapių matyti iškastos 3—4 m skersmens duobės-šuliniai. Greičiausiai iš šių

¹ Ф. В. Покровский, К исследованию бассейна..., 47—55.

suardytų pilkapių į Istorijos-etnografijos muziejų dar prieš Didįjį Tėvynės karą yra patekęs vienas geležinis įmovinis apie 49 cm ilgio ietigalis su karklo lapo formos plunksna. Pietinėje pilkapyno dalyje ariamajame lauke pilkapiai buvę taip pat be akmenų vainikų.

1952 m. čia kasinėti 9 pilkapiai: penki rytiniame pakraštyje su žemais sampilais ir akmenų vainikais, apardytas pilkapis ariamajame lauke ir 3 pilkapiai vakariniame-šiaurės vakariniame pakraštyje jau be akmenų vainikų, su aukštesniais sampilais.

Pilkapiai su žemais sampilais rytiniame pakraštyje turėjo iš įvairaus dydžio akmenų sukrautus vainikus. Jie ne visai taisyklingai apskriti, krauti dažniausiai iš vienos eilės 20—40 cm skersmens akmenų, kartais paliekant įvairaus dydžio protarpus (pilk. Nr. 1 ir 5). Kai kurių pilkapių pagrinde buvo plonos degusių sluoksnis (pilk. Nr. 4).

Visuose šiuose pilkapiuose rasti degintiniai kapai. Pilkapiuose Nr. 2, 3 ir 5 aptikta po vieną degintinį kapą, pilkapyje Nr. 1 — du kapai ir pilkapyje Nr. 4 — 3 degintiniai kapai. Kapai aptikti sampile arba ant pagrindo. Tačiau jie supilti nevienodai. Kartais sudegusių kaulų fragmentai būna išbarstyti gana dideliame plote ir sumaišyti su sampilu kelių centimetrų storio sluoksneliu. Pavyzdžiui, pilkapio Nr. 1 pirmajame kape sudegę kaulai buvo išbarstyti 1,1×0,8 m plote, einančiame iš šiaurės į pietus, o pilkapyje Nr. 3 sudegusių kaulų fragmentai buvo išbarstyti net 1,6×0,8 m plote, taip pat nutįsusiame iš šiaurės į pietus.

Lygiagrečiai randami kapai, kuriuose sudegę kaulai būna išbarstyti tik 40—60 cm skersmens plote. Kartais tokie mažesnio skersmens kapai aplink arba net iš viršaus apdedami keliais akmenimis. Tokie kapai rasti pilkapiuose Nr. 4 (1 ir 2 kapai) ir Nr. 5 (9 pav.). Akmenimis apdėti kapai randami daugelyje kitų pilkapynų. 1951 m. tokie kapai rasti tyrinėjant V—VI a. pilkapį Nr. 1 Kurganuose (Trakų raj.)¹. Tokių kapų rasta kasinėjant Karmazinų pilkapius (Vilniaus raj.)², Čiornaja Luža pilkapiuose Nr. 3, 5, 6, 10, 11 (Svyrių raj.)³, Vilkonių pilkapiuose Nr. 2 ir 3 (Eišiškių raj.)⁴. Apdėti akmenimis degintiniai kapai rasti ir prie Kauno Eigulių plokštiniame kapinyne⁵. Paprotys apdėti degintinį kapą keliais akmenimis buvo labiausiai paplitęs V—VI a. Šiuo atveju Šalčininkų rajono pietinė dalis nesudaro išimties.

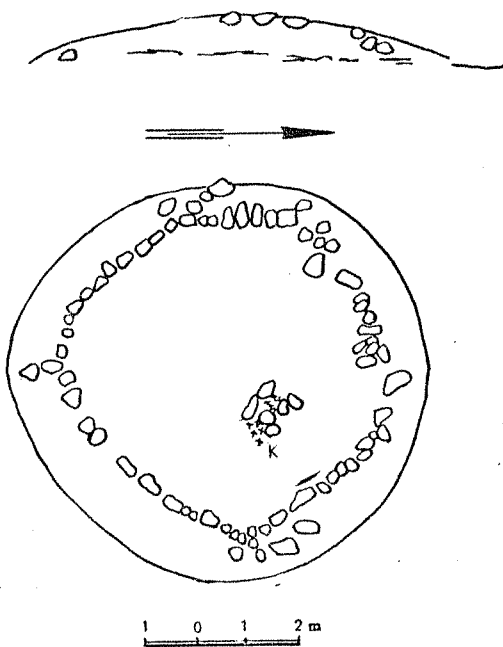
¹ Dienoraščiai ir radiniai IEM.

² H. Cehak-Holubowiczowa, Cmentarzysko kurhanowe z VI i VII w. w miejsc. Karmazyny koło miasta Troki w Litewskiej SRR.—Wiadomości Archeologiczne, 22, s. 3—4, 216, Warszawa, 1955.

³ Ф. В. Покровский, К исследованию бассейна..., 36.

⁴ V. Sukevičiaus ataskaita TSRS MA Materialinės kultūros istorijos instituto archyve. 1894 m. Archeologinės komisijos byla Nr. 90.

⁵ Senovė, 4, 245 (1938).



9 pav. Stakų pilkapio Nr. 5 planas ir pūvis. K — kapas, apdėtas akmenimis

Kapuose degėsių beveik niekada nerandama, tik žemė tarp kaulų fragmentų kiek tamsesnė. Išimtį sudarė tik kapas 1 pilkapyje Nr. 1. Šį kapą iš pietų vakarų ir šiaurės supo 18–20 cm pločio degėsių juosta, ir tarp kaulų buvo kiek smulkių angliukų.

Pilkapiai su akmenų vainikais radinių davė labai nedaug. Pilkapio Nr. 1 antrame kape, pilkapiuose Nr. 2 ir 3, pilkapio Nr. 4 pirmame ir antrame kapuose įkapių visai nerasta. Pilkapyje Nr. 1 kape rastas smarkiai apdegęs geležinis, staigiai atkirstu koteliu 18,2 cm ilgio peilis ir pilkapio Nr. 5 degintiniame kape peilis žemyn palenktu koteliu, nežymiai išdilusiais ašmenimis. Pilkapio Nr. 4 trečiame kape rastas žalvarinio įvijinio žiedelio iš 0,3 cm pločio juostelės fragmentas. Tokie žiedai ir įvijos iš siaurų juostelių yra būdingi rytų Lietuvos pilkapiams su akmenų vainikais. Jų rasta Karazinių pilkapiuose Vilniaus rajone¹. Be to, pilkapio Nr. 4 degintiniame trečiajame kape rastas storagalės apyrankės fragmentas.

Rastieji dirbiniai, pilkapių struktūra ir laidosena leidžia šiuos pilkapius datuoti V–VII m. e. amžiumi.

Kasinėjant į pietus nuo pilkapyno ariamajame lauke esančio pilkapiro liekanas, kapų jau nerasta. Jo aplinkoje rasta vėlyvo piautuvo fragmentas ir nedidelis pentinas, sulenktas iš siauros geležinės juostelės su trumpa plona atauga. Po šiuo pilkapiu aptiktas net 35 cm storio juodos žemės sluoksnis. Šį sluoksnį sudaro žemė, kurioje labai gausu degėsių. Čia aptikta keletas smulkių grublėtosios keramikos fragmentų, gargažių, apdegusio molio gabalų. Panašios keramikos rasta dideliame gretimame ariamojo lauko plote. Šis gana storas sluoksnis primena piliakalnių kultūrinį sluoksnį. Atrodo, kad savo metu į pietus nuo dabar išlikusių pilkapių būta gyvenvietės, virš kurios m. e. pirmojo tūkstantmečio pabaigoje buvo pilami pilkapiai.

Vakariniame pakraštyje buvo kasinėtas 7,5 m skersmens, apie 50 cm aukščio pilkapis Nr. 7 su nežymiu grioveliu papėdėje. Kabo šiame pilkapyje nerasta, tik pagrinde atsidengę nežymus degėsių sluoksnis.

Šiaurės vakarų pakraštyje buvo kasinėti pilkapiai Nr. 8 ir Nr. 9 su grioviais papėdėje.

8 m skersmens ir 1 m aukščio pilkapis Nr. 8 sampilo rytiniame pakraštyje, apie 30 cm aukščiau pagrindo, aptiktas degintinis kapas, kurį sudarė vos keli sudegusių kaulų fragmentai ir šalia jų padėtas vėlyvas piautovas, o kiek toliau apdegusios balno kilpos ir žąslai (10 pav.). Šis kapas savo įrengimu ir įkapėmis labai panašus į Didžiulių pilkapyje Nr. 4 rastą degintinį žirgo kapą. Skiriasi tik pačių dirbinių forma — žąslai be laužtukų, o kriaušės formos 14,6×13 cm dydžio balno kilpos, papuoštos įkartų grupėmis, turi 5,1 cm pločio išgaubtus pagrindus. Jų lankelio viršuje nėra skylių balno diržams įverti (11 pav., 3, 4). Panašios formos balno kilpos rastos tik Peršukšto pilkapiuose, Švenčionių rajone². Pilkapis supiltas iš žvyro su smulkiais akmenukais. Centrinėje pilkapiro dalyje, pagrinde, maždaug 4,5 m skersmens plote rastas ryškus 15–18 cm storio smulkių degėsių sluoksnelis. Degėsiai sumaišyti su žeme. Čia, tur būt, bus supilta laužo likučių dalis.

Kitas šiauriniame pakraštyje kasinėtas pilkapis su grioviu papėdėje buvo jau anksčiau kažkieno perkastas skersai einančiu grioviu. Pilkapio sampile rasta pavienių kaulų fragmentų ir žalvarinės vytinės antkaklės kūginiais galais fragmentas. Pilkapio pagrinde rastas margesnės, su smulkiais degėsiais maišytos žemės sluoksnelis, o pilkapiro centre pavienių susilydžiusio stiklo ir žalvario gabalėlių bei smulkių puodų šukių. Šie radiniai rodo, kad

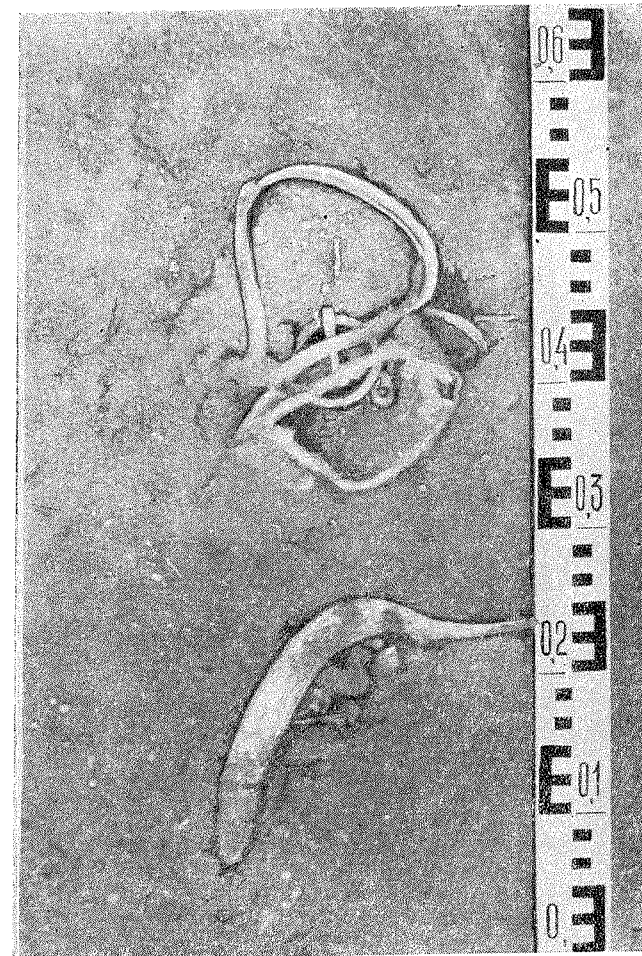
¹ H. Cehak-Hoľubowiczowa, Cmentarzysko kurhanowe... 322–323.

² Radinys yra Valstybiniame Istorijos muziejuje Maskvoje.

kasant griovį buvo apardytas ar sunaikintas pilkapyje buvęs degintinis kapas.

Lygiagrečiai dar atkastį penki degintiniai kapai, įrengti sampilo žemutinėje dalyje arba pagrinde iškastose duobutėse.

Pirmasis kapas rastas pilkapiro pietvakarių dalyje apie 40 cm aukščiau pagrindo. Čia 30×40 cm dydžio plote buvo supiltas nedidelis sudegusių

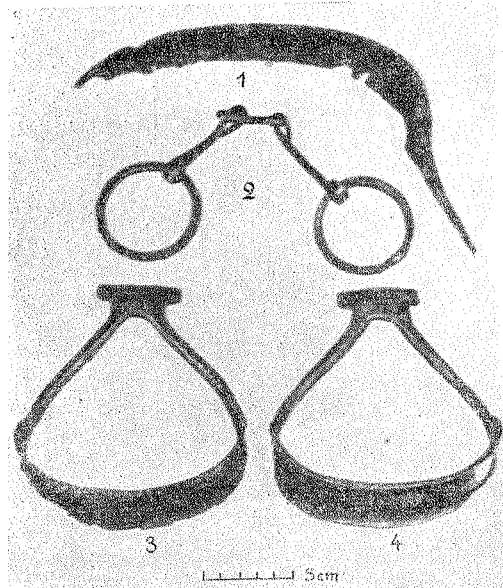


10 pav. Stakų pilkapiro Nr. 8 žirgo kapas

kaulų fragmentų kiekis. Antrasis kapas supiltas pagrinde į šiaurės vakarus nuo centro. Čia 1,05×0,8 m plote, nutįsusiame iš šiaurės į pietus, aptikti maždaug 26 cm storio sluoksniu sudegusių kaulų fragmentai, susimaišę su tamsia žeme ir anglimis. Tarp degėsių ir kaulų fragmentų buvo įsimaišiusių susilydžiusio žalvario fragmentų, grandinėlių gabalėlių, juosvos ir gelsvos spalvos stiklinių karolių. Kapo pietiniame pakraštyje buvo numestas molinis puodas į šiaurę atsukta anga. Jis, sampilo suspaustas, buvo visai suhyrėjęs. Puodas buvo apie 11 cm aukščio ir 11 cm skersmens, petelių srityje nežymiai profiliootomis sienelėmis. Jis nulipdytas iš molio su malto akmens priemaiša, silpnai išdegtas. Petelių srityje puodas papuoštas dviem bangotomis, zigzaginėmis linijomis, kurios nežymiai įrėžtos jo paviršiuje.

Trečiasis kapas rastas pilkapių pietvakarių dalyje. Jį sudarė sudegusių kaulų fragmentai, supilti 20 cm skersmens duobutėje. Tarp jų rastas sudegusios žalvarinės vytinės antkaklės kūginiais galais fragmentas ir žalvarinis žiedas praplatinta priekine dalimi, užkeistais galais.

Ketvirtasis kapas buvo taip pat vakariniame pilkapių pakraštyje, apie 2,5 m nuo centro į pietvakarius iškastoje 20 cm skersmens ir 17 cm gylio duobutėje. Tarp kaulų rasta susilydžiusio žalvario ir stiklinių karolių fragmentų.



11 pav. Stakų pilkapyje Nr. 8 rasti dirbiniai: 1 — piau tuvas, 2 — žaslai, 3 ir 4 — balno kilpos

čiais užkeistais galais. Šie rytų slavams būdingi antsmilkiniai Lietuvos TSR teritorijoje buvo aptikti pirmą kartą. 1893 m. F. Pokrovskis jų rado Belmonto pilkapyje Nr. 6 ir Ustj-Bogino pilkapyje Nr. 1 (buv. Breslaujos apskrityje)¹. Taigi jie buvo rasti prie Lietuvos TSR šiaurės rytų kampo. Tokie antsmilkiniai buvo aptikti Smolensko apylinkėse ir kitose vietovėse².

Tuo būdu, penktojo kapo įkapės pasižymi slavams būdingų papuošalų gausumu: čia rasti smulkūs gelsvi karoliukai, filigraninis Minsko tipo karolis ir slaviškas antsmilkinis, nors lygiagrečiai šiame kape rasta ir rytų Lietuvos gyventojams būdingų apyrankių fragmentų. Remiantis šiais dirbiniais, kapą tenka datuoti XII a. pabaiga — XIII a. pradžia. Tai būtų vėlyviausias šiuo metu Šalčininkų rajone tyrinėtas degintinis kapas pilkapiuose.

Didžiuliai. Didžiulių pilkapynas guli į šiaurę nuo Dieveniškų, šalia Stalgonių kaimo, prie Lietuvos ir Baltarusijos sienos. Dalis pilkapių yra Didžiulių kaimo laukuose, vienas — Stalgonių kaimo laukuose, 5 pilkapiai yra valstybinio miško kvartale Nr. 148 ir vienas jau Baltarusijos TSR teritorijoje, prie kelio iš Stalgonių į Michališkes. Pilkapynas buvo išlikę 14 pilkapių ar jų liekanų. Jie išsidėstę daugiau kaip 1 km ilgio linija iš šiaurės į pietus. Sprendžiant iš žmonių pasakojimų, dalis pilkapių yra vi-

¹ Ф. В. Покровский, Курганы на границе современной Литвы и Белоруссии. Т. IX AS, 1, 182-3, 212, pav. 56.

² П. Н. Третьяков, Северные восточнославянские племена.— Материалы и исследования по археологии СССР, 6, 42, pav. 14, 14a; 43, pav. 15: 2; 44, pav. 18: 3, 1941; Записки отделения Русской и славянской археологии, 8, sąs. 1, 206, pav. 3.

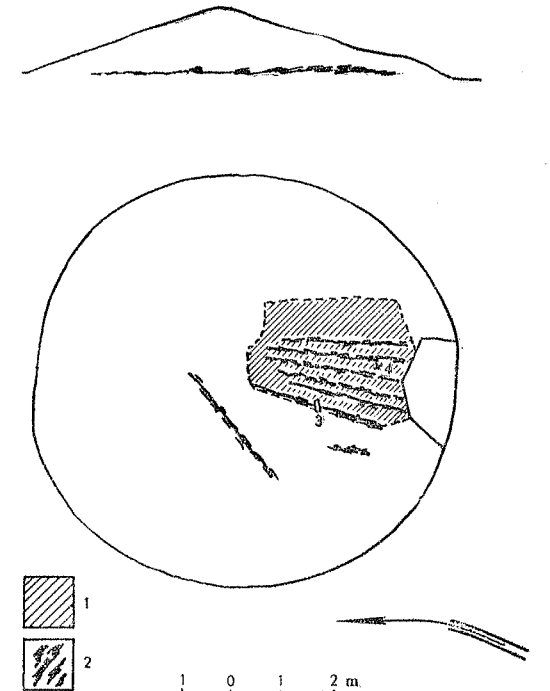
sai sunaikinta. Grupėje buvo du stambūs pilkapiai — 11 m skersmens ir daugiau kaip 2 m aukščio.

1951 m. buvo ištirti 7 pilkapiai, buvę valstybinio miško teritorijoje ir Didžiulių kaimo laukuose. Jie visi buvo supilti iš smėlio, akmenų vainikų jau neturėjo, pagrinde teturėjo nežymų degusių sluoksnį.

Laidosenos atžvilgiu įdomiausi buvo pietinėje grupės dalyje ištirti pilkapiai Nr. 3 ir 6, kuriuose aptiktos laužavietės, ir pilkapis Nr. 4 su kapu, kuriame buvo daug įkapių. Likusiuose apardytuose pilkapiuose aptikti degintiniai kapai be įkapių (pilkapis Nr. 7) arba kapų jau visai neberasta.

Pilkapis Nr. 3 turėjo 8 cm skersmens ir apie 1,2 m aukščio. Jo pietinėje dalyje, pagrinde rasta 3×2 m dydžio laužavietė. Laužavietėje tarp daugybės smulkių degusių aptikti 6 suanglėję rąstai, nuo 1,8 iki 2,9 m ilgio ir 20—30 cm storio. Šiauriniai, arčiau centro esą jų galai buvo netoli vienas kito, tuo tarpu pietiniai galai buvo kiek labiau išsisklaidę ir gulėjo iki 30 cm vienas nuo kito. Dvi apanglėjusios 0,9 m ir 1,75 m ilgio pliauskos rastos nuriedėjusios 0,8—1,2 m nuo laužavietės į vakarus. Degusių sluoksnis laužavietėje siekė 15—25 cm storio. Tarp degusių buvo gausu sudegusių kaulų fragmentų, kurių tarpe laužavietės pietryčių pakraštyje rasta žmogaus dantų fragmentų. Tarp pietinių rąstų galų rasti apdegti geležiniai žaslai, o šiaurės vakarų pakraštyje greičiausiai sunykusio piau tuvo 18 cm ilgio ir 3 cm pločio fragmentas (12 pav.). Laužavietė buvo užpilta žemėmis. Po degėsiomis giliau ėjo raudonas perdegęs smėlis.

Apardytame 6,5 m skersmens ir 70 cm aukščio pilkapyje Nr. 5 laužavietė buvo atidengta beveik pačiame pilkapių centre. Ji buvo ne tokios taisyklingos formos kaip pilkapyje Nr. 3. Čia iš pietų į šiaurę einančiame maždaug 3,5×2 m plote aptikta daug degusių, smulkesnių anglių. Pliauskos perdegusios, todėl jų krovimo tvarkos jau nebuvo galima nustatyti. Laužavietės pietiniame ir šiauriniame galuose buvo išlikę po dvi maždaug 1,4 m ilgio suanglėjusias pliauskas, kurios gulėjo apie 30 cm viena nuo kitos. Rytiniame laužavietės pakraštyje virš degusių buvo užmesti du nedideli akmenys. Laužavietėje tarp degusių buvo daug sudegusių kaulų fragmentų, tarp kurių pietinėje laužavietės dalyje rasta sudegusių arkliai dantų fragmentų ir sunykusi geležinė balno kilpa išgaubtu pagrindu. Ji buvo maždaug 15 cm aukščio ir 12 cm pločio. 51 cm nuo balno kilpos į šiaurės



12 pav. Didžiulių pilkapis Nr. 3 planas ir piūvis: 1 — ryškaus degusių sluoksnio apimamas plotas, 2 — suanglėjusios pliauskos, 3 — piau tuvo fragmentas, 4 — žaslai

rytus rasta sunykusio geležinio piautuvo liekanos. Nei žąslų, nei kitos balno kilpos žymių nerasta. Ir čia po anglimis ėjo rausvas smėlis.

Atrodytų, kad abiejuose pilkapiuose buvo sudeginti žirgai, paguldyti galvomis į pietus. Pilkapyje Nr. 3 kartu su žirgu buvo sudegintas ir žmogus, paguldytas laužavietės rytiniame pakraštyje.

Didžiulių pilkapiai Nr. 3 ir 6 yra kol kas vieninteliai pokariniais metais Lietuvos TSR teritorijoje tyrinėti pilkapiai su laužavietėmis, nes visuose kituose pilkapiuose susidurta tik su iš laužavietės atneštais sudegusių kaulų fragmentais ir dirbiniais ar laužo likučiais. Pilkapis virš laužavietės būdavo pilamas labai retai. Iki šiol tokių pilkapių Lietuvos TSR teritorijoje ir gretimuose Baltarusijos TSR rajonuose kasinėta labai nedaug. Tik F. Pokrovskis 1893 m., tyrinėdamas Sveicarų pilkapius Vilniaus rajone, pilkapio Nr. 1 pagrinde rado storą degusių sluoksnį, o virš jo apdegusius žirgo kaulus ir su kamanomis susijusius dirbinius — žąslus, rutulio formos skambaliukus ir pan.¹ 1895 m. F. Pokrovskis Zasyvrio² pilkapiuose Nr. 7 ir 20 bei Zieziulkos³ pilkapiuose Nr. 3 ir 5 aptiko pagrinde didesnę degusių kėkį, stambias anglis ir apdegusią žemę po degusių liekanomis. Visuose pilkapiuose buvo rasta tarp degusių daug sudegusių kaulų fragmentų ir paskirį apdegę žirgo aprangos daiktai, kaip žąslai, sagtys, rečiau balno kilpos ir žirgų kapams būdingi vėlyvi piautuvai.

Atrodo, kad laužavietės buvo rastos ir Žvirblių pilkapiuose⁴ N. Vilnios rajone, o taip pat Lošos pilkapiuose⁵ Ostrovieco rajone, kur viename 2 m aukščio pilkapyje pagrinde aptikta 3 m skersmens ir 35 cm aukščio anglių krūva su sudegusių kaulų fragmentais. Kažkas panašaus į laužavietes su žirgo aprangos dirbiniais aptikta kai kuriuose Senųjų Macelių pilkapiuose⁶. Tačiau Žvirblių, Senųjų Macelių ir Lošos pilkapių tyrinėjimų duomenys tebėra nepaskelbti, ir smulkiau apie šias laužavietes nežinoma.

Tuo būdu, pilkapiai su laužavietėmis kartu yra ir pilkapiai su žirgų kapais. Vis dėlto tiesiog virš laužavietės pilkapiai pilami labai retai. Iki šiol rytų Lietuvos ir gretimų Baltarusijos TSR rajonų pilkapynuose jų rasta vos apie 10, tuo tarpu kai kasinėtų pilkapių su paprastais degintiniais kapais ir žirgo apranga turime daugiau kaip 30, o bendras kasinėtų pilkapių su degintiniais kapais skaičius siekia apie 600. Taigi pilkapiai su laužavietėmis sudaro vos apie 1,5% visų kasinėtų pilkapių su degintiniais kapais.

Kadangi daugelyje pilkapių laužavietėse rasti tik žirgo aprangos dirbiniai, kaip žąslai ar paprastos balno kilpos, tai jų datavimas gana sunkus. Laužavietėse randamį vėlyvi smarkiai išlenkti piautuvai su dantukais rodytų, kad šie pilkapiai priklauso IX—XII a. Zasyvrio pilkapio Nr. 7 laužavietėje rastieji žiedžiamuoju ratu gaminto puodo fragmentas ir žalvarinis žiedas pastorinta priekine dalimi rodo, kad ši laužavietė priklauso jau X a. pabaigai — XI a. Apie tokią laužavietė chronologiją galima spręsti ir iš Zasyvrio pilkapyje Nr. 20 rasto nedidelio plačiaaušmenio kirvio. Remiantis šiais duomenimis, galima teigti, kad pilkapiai su laužavietėmis yra būdingi X amžiaus pabaigai — XI amžiui.

Idomu tai, kad rytų slavų X—XI a. pilkapiuose taip pat gana dažnai aptinkami pilkapiai su laužavietėmis⁷. Todėl lietuvių gentims priklausančių pil-

¹ Ф. В. Покровский, Курганы на границе..., 215.

² Ф. В. Покровский, К исследованию бассейна..., 15, 20.

³ Ten pat, 57—58.

⁴ Prahistoria ziem Polskich, 45—46, Warszawa, 1948.

⁵ Kurjer Wileński, 219 (1933).

⁶ Kurjer Wileński, 237 (1933).

⁷ Д. А. Авдусин, Раскопки в Гнездове.— КСИМК, вып. XXXVIII, 72, (1951);

H. Cehak-Hołubowiczowa, Słowiańsko-Wareskie cmentarzysko kurhanowe koło Porzecza w pow. Dziśnieńskim.— Przegląd Archeologiczny, 6, sąs. 2—3, 178—203 (1938—1939).

kapiai su laužavietėmis yra bendralaikiai su tokiais pat rytų slavų pilkapiiais. Tai rodytų, kad, stiprėjant ekonominiams ir politiniams ryšiams su rytų slavų kraštais, tuo metu rytinėje Lietuvos dalyje atsiranda ir su rytų slavais bendrų laidojimo papročių.

Pilkapis Nr. 4 buvo vienas iš didžiausių Didžiulių pilkapių grupėje. Jis buvo 11 m skersmens ir apie 2,2 m aukščio. Pagrindė 8 m skersmens plote rastas degusių sluoksnelis, kurio storis svyruoja nuo 2 iki 7 cm. Pakraščiais po sampilu degusių sluoksnelio jau nerandama. Kyla mintis, kad savo metu pilkapis buvo aukštesnis ir mažesnio skersmens, o vėliau jo sampilas pamažu išsisklaidė.

Šiame dideliame pilkapyje rastas tik vienas kapas. Jis aptiktas pačiame pilkapio šiaurės vakarų pakraštyje apie 70 cm aukščiau pagrindo, panašiai kaip Stakų pilkapyje Nr. 9. Čia maždaug 1,1×0,6 m plote buvo sumesti apdege geležiniai daiktai. Pačiame pilkapio pakraštyje gulėjo piautuvai, turėjęs 30 cm ilgio ašmenis su danteliais, padėtas rankena į šiaurę ir smaigaliu į pietryčius. 80 cm nuo jo į vakarus padėtos dvi balno kilpos viena virš kitos, pagrindais į šiaurės rytus. Šalia balno kilpų padėti geležiniai žąslai su įkartomis puoštais 16 cm ilgio laužtukais. Balno kilpos turi apie 15 cm aukščio ir 11 cm pločio lankelį su lygiu 5 cm pločio pagrindu. Į šias vienas virš kitos sudėtas balno kilpas buvo supilti sudegusių kaulų fragmentai ir įmesta geležinė pusapvalė sagtis.

Su tokiu reiškiniu, kada sudegusių kaulų fragmentai supilami ne į krūvelę, o į kokį nors dirbinį, susidurta Lietuvos TSR vakarinių rajonų kapinyuose. 1950 m. tyrinėjant Laiviuose (Salantų raj.) degintinius m. e. antrojo tūkstantmečio pradžios kapus, rasta kapų, kuriuose sudegusių kaulų fragmentai buvo supilti į įvijinę apyrankę arba įvijinę, karoliais papuoštą antkaklę¹.

Tuo būdu, Didžiulių pilkapyje Nr. 4 rastas degintinis kapas rodo, kad antrojo tūkstantmečio pradžioje atsiranda naujų bendrų bruožų vakarinių ir rytinių Lietuvos TSR rajonų teritorijoje gyvenusių žmonių laidojimo papročiuose.

Remiantis visais radiniais ir laidosena, Didžiulių pilkapius tenka datuoti m. e. X a. pabaiga — XII a.

Ištyrus 1951—1952 m. pietinėje Šalčininkų rajono dalyje 28 pilkapius, galima teigti, kad visi pilkapynai priklauso laikotarpiui nuo V a. iki XIII a. pradžios. Visuose pilkapiuose rasti tik degintiniai kapai. Čia kasinėti pilkapiai savo struktūra ir laidosena yra artimi kitiems bendralaikiams rytų Lietuvos pilkapynams. Kasinėti paminklai papildė ligšiolines žinias apie rytų Lietuvos pilkapius ir V—XIII a. šios teritorijos gyventojų materialinę kultūrą.

Dieveniškių pilkapio Nr. 1 kasinėjimai parodė, kad nors VII—VIII a. akmenų vainikai aplink pilkapių sampilus nyksta, bet atskirais atvejais jie išlieka iki pirmojo tūkstantmečio pabaigos. Barovkos pilkapio Nr. 1 tyrinėjimai rodo, kaip akmenų vainikas pamažu netenka savo reikšmės, patenka po sampilu, ir sampilo kraštus jau žymi papėdėje esančios duobės arba aplink einas griovys.

Didžiulių pilkapių kasinėjimai papildė duomenis apie laužavietes ir kartu su Stakų bei Dieveniškių pilkapiiais parodė, jog pirmojo tūkstantmečio pabaigoje — antrojo tūkstantmečio pradžioje rytų Lietuvos pilkapiams ypač būdingi tampa kapai su žirgais, o drauge rytų Lietuvos pilkapiuose atsiranda kapai, būdingi vakarų Lietuvos plokštiniams kapams.

Deginant mirusiuosius, dauguma įkapių sudegdavo arba susilydydavo. Todėl, kaip matėme, degintiniai kapai konkrečios medžiagos tuometinių

¹ Kasinėjimų dienoraščiai ir radiniai IEM.

gyventojų ekonominiam-socialiniam gyvenimui apibūdinti davė labai ne-
daug. Galima atžymėti tik keletą momentų.

Pirmiausia, šiuo metu jau keturių pilkapių X—XII a. kapuose rasta bal-
no kilpų. Visuose pilkapiuose rastos balno kilpos skiriasi vienos nuo kitų.
Tas jų įvairumas rodytų, kad balno kilpos buvo kalamos įvairių kalvių, ne-
turėjo pastovesnės, standartinės formos. Be to, žirgų kapų gausumas ant-
rojo tūkstantmečio pradžios rytų Lietuvos kapuose, kaip ir centrinės Lie-
tuvos TSR dalies plokštiniuose kapuose, rodytų, kad to meto žmonių
ūkiniame gyvenime svarbų vaidmenį vaidino žirgas.

Idomu, kad antrojo tūkstantmečio pradžioje, kaip parodė Stakų pilkapiio
Nr. 9 kasinėjimai, dar buvo naudojami gana primityvūs lipdyti arba kiek ant
rato apdailinti moliniai puodai su gausia malto akmens priemaiša. Tačiau
tokie puodai vis tiek būdavo ornamentuojami madingu, žiestiems puodams
būdingu ornamentu — banguotų linijų eile. Tyrinėtuose pilkapiuose ran-
dami puodai dar kur kas blogesnės kokybės negu vėlyvuose piliakalniuose
randama keramika. Tai rodo, jog toliau nuo tuometinių centrų esančiose
vietovėse amatai dar buvo menkai išsivystę.

Kadangi Salčininkų rajono teritorija yra kaimynystėje su rytų slavų gy-
ventais plotais, tai jos gyventojų materialinėje kultūroje ir laidojimo papro-
čiuose gausiau bendrų bruožų su kaimyninių rytų slavų genčių papročiais.
Ir vieni ir kiti m. e. antrojo tūkstantmečio pradžioje savo mirusiųosius lai-
dodavo pilkapiuose, kartais tiesiog pilamuose virš laužaviečių. Kaip rytų
slavų gyvenamoje teritorijoje, Lietuvoje irgi paplinta tokios pat formos puo-
dai su vienodu, petelių srityje aplinkui einančių banguotų linijų ornamentu.
Kadangi šis ornamentas anksčiausiai pasirodo rytų slavų kraštuose ir ten
labiausiai paplinta, jis dažnai vadinamas tiesiog slavišku. Be to, rytų Lie-
tuvos gyventojų papuošalų tarpe gausėja slaviškos kilmės papuošalų. Šalia
piliakalniuose rastų stiklinių apyrankių, Stakų pilkapių radiniai parodė, kad
rytų Lietuvos gyventojai nešiojo rytų slavams būdingus smulkius geltonus
karoliukus, Minsko tipo filigraninius karolius ir kartais net slaviškus ant-
smilkinius. Visi šie radiniai kartu su lietuvių—latvių gentims būdingais
papuošalais, aptinkamais dregovičių ir krivičių pilkapynuose, rodo, kad ant-
rojo tūkstantmečio pradžioje ekonominiai ir kultūriniai ryšiai tarp lietuvių
ir rytų slavų vis labiau stiprėja.

ZIRGO APRANGA VERSVŲ KAPINYNE

O. NAVICKAITĖ

Tyrinėjant lietuvių laidojimo paminklus, šalia darbo įrankių, ginklų ir
papuošalų, juose neretai sutinkami ir žirgo aprangos reikmenys: žąslai, bal-
no kilpos, skambaliukai, įvairios sagtys, grandinėlės. Žirgo aprangos reik-
menys aptinkami ne tik žirgų, bet ir žmonių kapuose. Tai leidžia daryti iš-
vadą, jog žirgai lietuvių nuo amžių buvo labai mėgiami, ir raitelis dažnai
būdavo laidojamas su savo žirgu arba nors su jo apranga.

Paprotys laidoti žmones su žirgais bei su jų apranga pastebimas Lietu-
voje nuo pat pirmųjų mūsų eros šimtmečių. Jau 1887 m. Otto Tišleris, tyri-
nėdamas Aukštakiemio (Klaipėdos raj.) III—IV a. kapinyną, konstatavo
viename kape žirgo griaučių dalis bei jo aprangą¹. Su žirgo griaučių lieka-
nomis bei jo apranga susidurta ir III—IV a. Sernų kapinyne². Idomus ka-
pas, tik chronologiniu atžvilgiu jau vėlyvesnis — iš V—VI amžiaus, rastas
Reketėje (Salantų raj.)³. Pirmojo tūkstantmečio viduriui būdingi kapai su
žirgais ir jų apranga pastebėti ir rytinėje Lietuvoje⁴. Vienas žirgo kapas iš
šio laikotarpio žinomas ir Užnemunėje, Liepynuose (Kapsuko raj.)⁵.

Kalbant apie raitelio laidojimą vienoje duobėje su žirgu, reikia paste-
bėti, kad šis reiškinys yra daugiau būdingas mūsų eros I tūkstantmečio pir-
majai pusei ir jo viduriui. Tuo tarpu vėliau, ypač II tūkstantmečio pradžioje,
žirgai jau buvo laidojami ne vienoje duobėje su mirusiuoju, o atskirai, kitoje
duobėje arba net kitoje kapinyno dalyje.

Prie žirgų kapinynų priklauso nemaža centrinėje Lietuvoje 1938—
1941 m. tyrinėtų kapinynų: Graužai (Kėdainių raj.)⁶, Ruseiniai (Kėdainių
raj.)⁷, Rimaisiai (Ramygalos raj.)⁸, Pakapiai (Ariogalos raj.)⁹ ir Veršvai
prie Kauno. Didžiausias atidengtų žirgų kapų skaičiumi yra Veršvų kapi-
nynas Kauno miesto teritorijoje, tyrinėtas 1938—1940 m.¹⁰ Tyrinėjimų metu
čia atidengta 203 nedeginti žirgų kapai. Jie koncentravosi vakarinėje ka-
pinyno dalyje, kur žirgai, kaip ir žmonės, laidoti eilėmis, galvomis į vakarus
arba šiaurės vakarų pusę, daugiausia po vieną atskiroje duobėje. Keletu at-

¹ O. Tischler, Das Grabfeld bei Oberhof, Kreis Memel.— Atsp. iš Aus den Schriften der Physikalisch-ökonomischen Gesellschaft zu Königsberg Pr., 29, 20 (1888).

² A. Bezenberger, Das Gräberfeld bei Schernen (Kreis Memel).— Sitzungsberichte der Altertums-gesellschaft Prussia, 17, 143, 163, Königsberg (1892).

³ P. K. Куликаускаене. Погребения с конями у древних литовцев.— Советская археология, 17, 212—213. (1953); X. A. Моора, Возникновение классового общества в Прибалтике, ten pat, 117, pav. 8.

⁴ A. Tautavičius, Rytų Lietuva mūsų eros pirmajame tūkstantmetyje, 121.

⁵ Tyrinėjimų dienoraščiai KVDM.

⁶ Medžiaga KVDM.

⁷ Ten pat.

⁸ Ten pat.

⁹ Ten pat.

¹⁰ 1938—1940 m. Veršvų kapinyno tyrinėjimus vykdė Kauno Valstybinis Dailės mu-
ziejus. Tyrinėjimų dienoraščiai ir visa medžiaga yra KVDM.