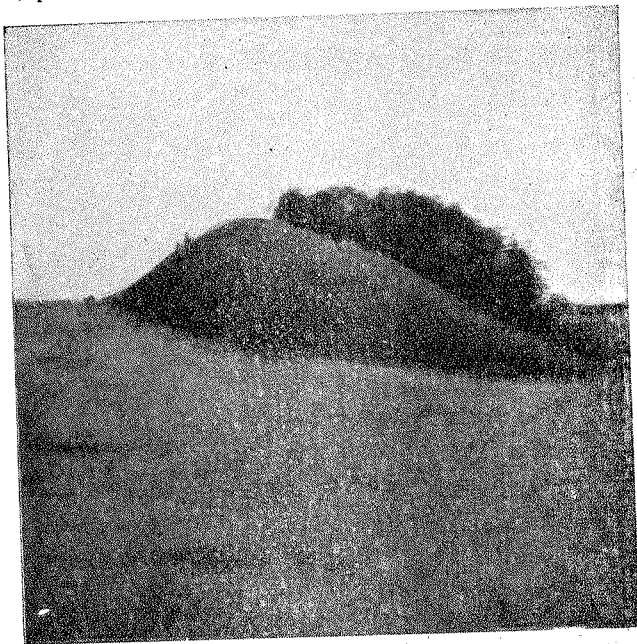


## MIGONIŲ (JIEZNO RAJ.) ARCHEOLOGINIAI PAMINKLAI

R. VOLKAITE-KULIKAUSKIENE

Migonių kaimas (apie 4 km į pietus nuo Kruonio miestelio) yra gerai žinoma archeologams vieta dėl jame esančio ištiso archeologinių paminklų komplekso. Kairėje Kruonės upelio pusėje, aukštame kranto iškyšulyje, įrengtas labai mažas piliakalnis. Jo papėdėje, rytinėje, pietinėje ir vakarinėje dalyje, yra buvusi didžiulė gyvenvietė, kuri aiškiai pastebima iš čia esančio kultūrinio sluoksnio. Be to, dešinėje Kruonės upelio pusėje, į šiaurės rytus nuo piliakalnio, pamiškėje yra 36 pilkapių grupė.



1 pav. Bendras piliakalnio vaizdas iš rytų pusės

Visi šie paminklai jau buvo žinomi P. Tarasenkai, kuris 1928 m. juos įtraukė į archeologinių paminklų sąrašą, nurodydamas, kad Migonių kaime yra piliakalnis ir akmenimis apdėtų pilkapių<sup>1</sup>. Dar anksčiau apie šiuos paminklus nežinomo autoriaus buvo rašyta savaitraštyje «Lietuva», kur minimas piliakalnis ir «senovės kapinės»<sup>2</sup>. Apie Migonių archeologinius pa-

<sup>1</sup> P. Tarasenka, Lietuvos archeologinė medžiaga, 184, Kaunas, 1928.

<sup>2</sup> Lietuva, 109 (1924).

minklus duomenų turėjo ir buvęs Kauno V. D. Kultūros muziejus (dabartinis Valstybinis M.-K. Čiurlionio vardo Dailės muziejus). 1937 m. čia buvo įsi-gyta labai būdinga žalvarinė masyvi apyrankė, papuošta skydelių pavidalo ataugomis ir akinių raštu (3 pav.). Kaip vėliau paaiškėjo, apyrankė buvo surasta piliakalnio papėdės pietinėje dalyje buvusioje gyvenvietėje, apie 2–3 m nuo piliakalnio.



2 pav. Piliakalnio situacinis planas

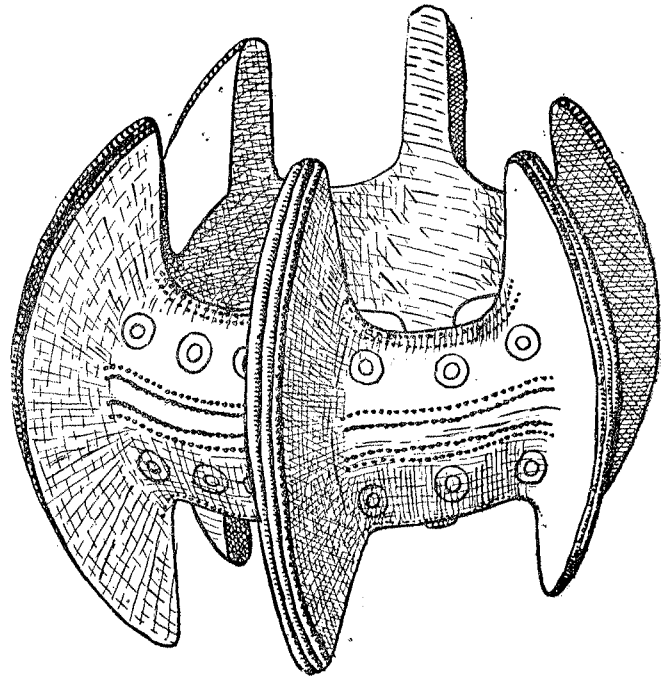
1953 m. šiuos paminklus aplankė ir su jais nuodugniai susipažino Lietuvos TSR MA Istorijos instituto Archeologijos-etnografijos sektoriaus žval-gomoji ekspedicija<sup>1</sup>. Atsižvelgiant į tai, kad tokie maži piliakalniai, papras-tai vadinami «miniatiūriniais», ligi šiol netyrinėti, o taip pat ir į tai, kad čia turima reikalo su ištisu gana gerai išlikusiu archeologinių paminklų kompleksu, buvo nutarta visą šią grupę ištirti. 1954 ir 1955 m. čia buvo atlikti visų šių paminklų tyrinėjimai, kurie suteikė visai naujų duomenų ir tuo būdu atskleidė naują Lietuvos istorijos puslapį<sup>2</sup>.

**Piliakalnis.** Migonių piliakalnis — vienas būdingiausių iš «miniatiūrinių» piliakalnių. Įrengtas aukštame Kruonės upelio kranto iškyšulyje, jis pasi-

<sup>1</sup> Ekspedicijos dienoraštis yra Lietuvos TSR MA Istorijos institute.

<sup>2</sup> 1954 m. tyrinėjimus vykdė Vilniaus Valstybinio V. Kapsuko vardo universiteto Archeologijos-etnografijos katedra, vadovaujant šio straipsnio autorei. Tolesni tyrinėjimai 1955 m. buvo vykdomi VVU ir Lietuvos TSR MA Istorijos instituto jėgomis. 1955 m. ty-rinėjimams vadovavo ist. moksl. kand. P. Kulikauskas.

žymi nepaprastu šlaitų statumu, sudarančiu net 75° kampą, ir ypač maža aikštele, apimančia nepilnų 100 m<sup>2</sup> plotą<sup>1</sup>. Piliakalnį gamtos kliūtys, minėtasis upelis, saugo tik iš šiaurės pusės, iš kitų pusių piliakalnis visiškai atviras. Tuo kaip tik gali būti paaiškinamas nepaprastas jo šlaitų statusas rytinėje ir vakarinėje dalyje. Tai viena patikimiausių dirbtinių kliūčių, jei tik kalva pakankamai aukšta. Pietinėje piliakalnio dalyje, kur kalva yra



3 pav. Zalvarinė masyvi skydeinė 9,9×7,8 cm skersmens apyrankė

buvusi žemiausia ir bemaž susiliejo su aplinkiniais laukais, buvo supiltas didžiulis pylimas, juosiantis aikštelę lanku pietinėje jos dalyje ir iš dalies siekias jos pietvakarių kampą. Pylimo ilgis apie 18 m ir aukštis iš vidaus pusės apie 4 m. Iš lauko pusės pylimas drauge su šlaitu siekia iki 16 m, o stačiu kampu šioje vietoje kalnas su pylimu turi 8 m aukščio. Visa išorinė pylimo dalis drauge su šlaitu buvo išgrįsta stambiais akmenimis, kurie iš dalies apsaugojo šlaitą nuo griuvimo, bet tuo pačiu ir priėjimą į kalną darė sunkesni. Daug šių akmenų prieš tyrinėjimus vietos gyventojai jau buvo išvežę plentui Kruonis—Alytus taisyti.

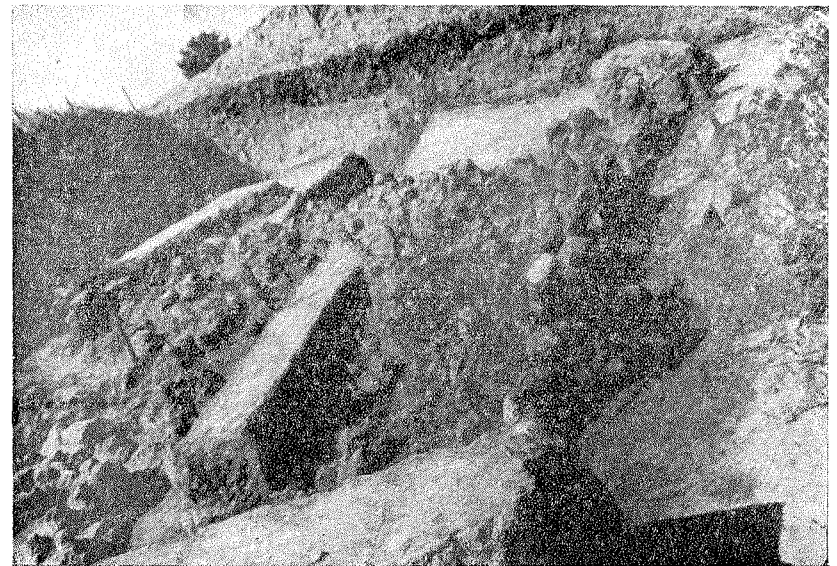
Tyrinėjimų metu buvo atidengta visa piliakalnio aikštelė ir padarytas pylimo skersinis piūvis, perkasant 5 m pločio perkasą šiaurės pietų kryptimi, aukščiausioje pylimo vietoje, būtent jo viduryje<sup>2</sup>.

Ištyrus aikštelę, paaiškėjo, kad joje susidaręs labai žymus kultūrinis sluoksnis, vietomis siekias iki 2,6—2,8 m storio. Ypač intensyvus jis yra buvęs aikštelės viduryje ir prie pylimo. Padarius jo skersinį piūvį, paaiškėjo, kad kultūrinis sluoksnis čia susidaręs ne iš karto, o per ilgesnį laiką. Tai buvo aiškiai matyti iš atskirų jo horizontų. Iki 40 cm gilumo ėjo tamsios riebios žemės sluoksnis, kuriame maišėsi degėsiai, grublėtosios ir brūkšniuotosios keramikos šukės bei pavieniai dirbiniai, kaip dvigubo nu-piauto kūgio molinis verpstelis, molinio tiglio fragmentas ir pan. Po šiuo

<sup>1</sup> P. Tarasenos pateiktieji duomenys apie Migonių piliakalnį jo knygoje «Lietuvos piliakalniai», 46, Vilnius, 1956, yra klaidingi.

<sup>2</sup> Tyrinėjimų duomenys yra Vilniaus Valstybinio V. Kapsuko vardo universiteto Archeologijos-etnografijos katedroje.

sluoksniu ėjo kieta, tarsi plūkto, molio sluoksnis, kurio storis buvo nuo 13 iki 30 cm. Po šiuo molio sluoksniu buvo labai ryškus trečias tamsios žemės sluoksnis, analogiškas pačiam viršutiniam. Jis vietomis siekė iki 22 cm. Toliau ėjo šviesesnės spalvos 18—32 cm storio molio juosta, kurios apačioje vėl buvo tamsesnės žemės sluoksnis ir t. t. Apatinieji sluoksniai mažiau ryškūs, tačiau kai kuriose vietose gana gerai pastebimi. Iki pat nejudintos žemės buvo konstatuota apie 10 atskirų kultūrinio sluoksnio horizontų. Visi jie aikštelės viduryje gilėja, o į pakraščius kyla aukštytyn. Atrodo,



4 pav. Akmenų grindiniai 140—160 cm gilumoje

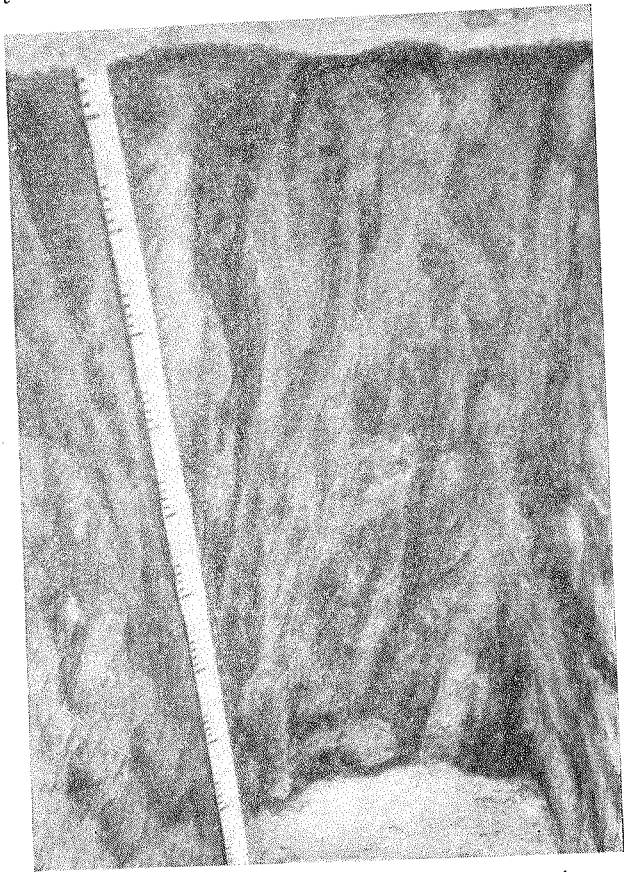
kad aikštelės viduryje yra buvęs lyg ir įdubimas. Nuolatinis plūkto molio sluoksnių kartojimasis leidžia manyti, kad čia turima reikalo su dažniais taisymais bei perstatinėjimais, kurie šiame piliakalnyje buvo vykdomi kelių šimtmečių eigoje.

Tyrinėjant kultūrinį sluoksnį, jau 40—60 cm gilumoje, aikštelės pakraščiais ėmė pasirodyti akmenų grindiniai, kurie intensyviausi buvo vakarinėje aikštelės dalyje. 80 cm gilumoje jie išryškėjo dar geriau ir pagaliau 1,40 m gilumoje buvo atidengti galutiniai. Grindinius sudarė laisvai suvirtę įvairaus dydžio akmenys; kai kuriuose jų pastebėtos ugnies žymės. Jie tarsi vainiku juosė vakarinę, pietinę ir iš dalies rytinę aikštelės pusę. Akmenys gulėjo nevienodame aukštyje. Aikštelės pakraščiais jie gulėjo aukščiau ir glaudžiau, o viduryje jie buvo išsibarstę laisviau (4 pav.). Pietinėje dalyje akmenų grindiniai ėjo po pylimu. Vadinas, savo metu piliakalnio aikštelė yra buvusi didesnė, o pylimas žymiai mažesnis.

Po akmenų grindiniais aikštelės pakraščiuose buvo aptiktos suanglėjusių rąstų liekanos. Šie suanglėję rąstai pradėjo ryškėti 1,6 m gilumoje pirmiausia vakarinėje aikštelės dalyje. 2 m gilumoje jų atsidendę jau žymiai daugiau ir kitose aikštelės dalyse. Jie irgi tarsi juosė aikštelę iš vakarinės, pietinės ir rytinės pusės. Pietinėje dalyje, t. y. dabartinio pylimo vietoje, jie gulėjo kiek aukščiau negu aikštelėje. Suanglėję rąstai yra buvę įvairaus dydžio ir gulėjo suvirtę vienas ant kito įvairiomis kryptimis. Labai gražiai atsidendę rąstai šiaurės vakarų aikštelės dalyje. Čia 1,73 m × 0,77 m plote gulėjo šalia vienas kito 5 suanglėję rąstai, suvirtę pietvakarių kryptimi (5 pav.). Vidutinis jų ilgis buvo 1,45 m, plotis 13 cm ir storis 1,5—2,5 cm.

Kitose vietose jie buvo tiek sunykę, kad nepavyko pilnutinai jų atpreparuoti. Tačiau galima buvo konstatuoti, kad suanglėje rąstai ėjo pačiais aikštelės pakraščiais ir gulėjo labiau į išorę nuo aukščiau buvusių grindinių.

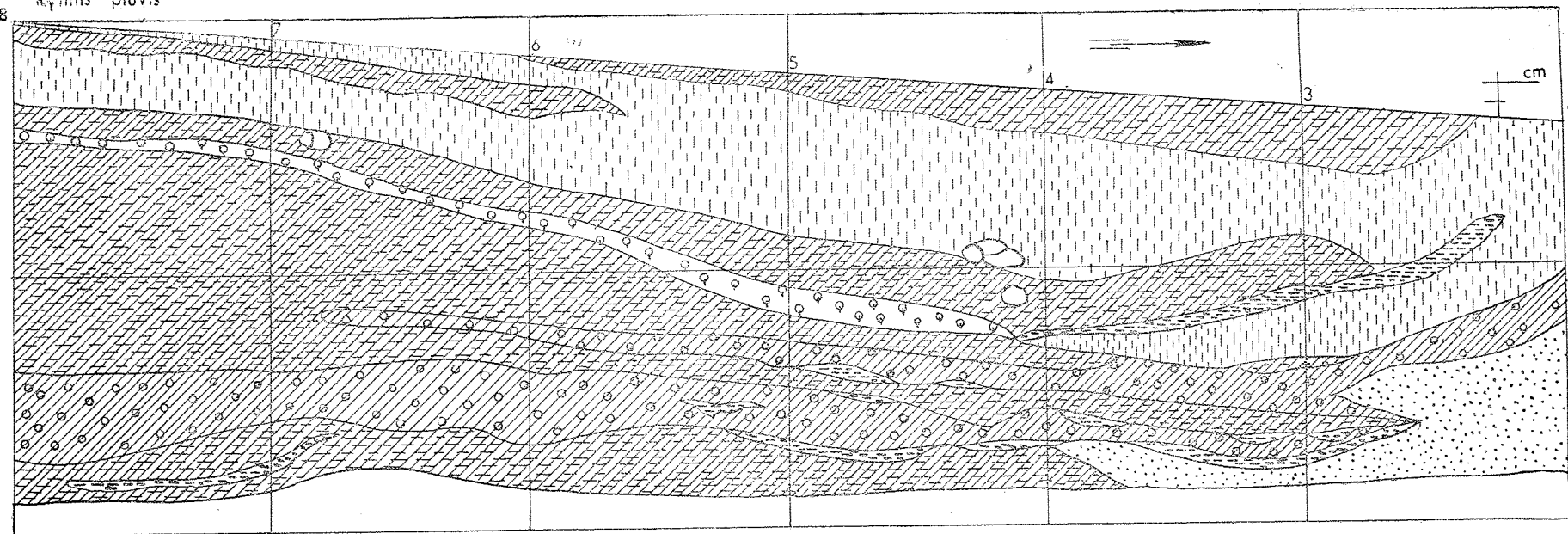
Aikštelės tyrinėjimus ypač papildė padarytas pylimo skersinis piūvis, iš kurio paaiškėjo, kad pylimas buvo supiltas ne iš karto, bet per ilgesnį laiką. Pavyko atsekti keturis pagrindinius pylimo statymo periodus. Vienas nuo kito jie buvo atskirti trimis ryškiomis anglių ir pelenų juostomis, kurios yra ne kas kita, kaip pylimo buvusių įtvirtinimų sunaikinimo išdava. Tačiau tarp šių juostų buvo pastebimi dar smėlio ir plūkto molio sluoksniai, kurie



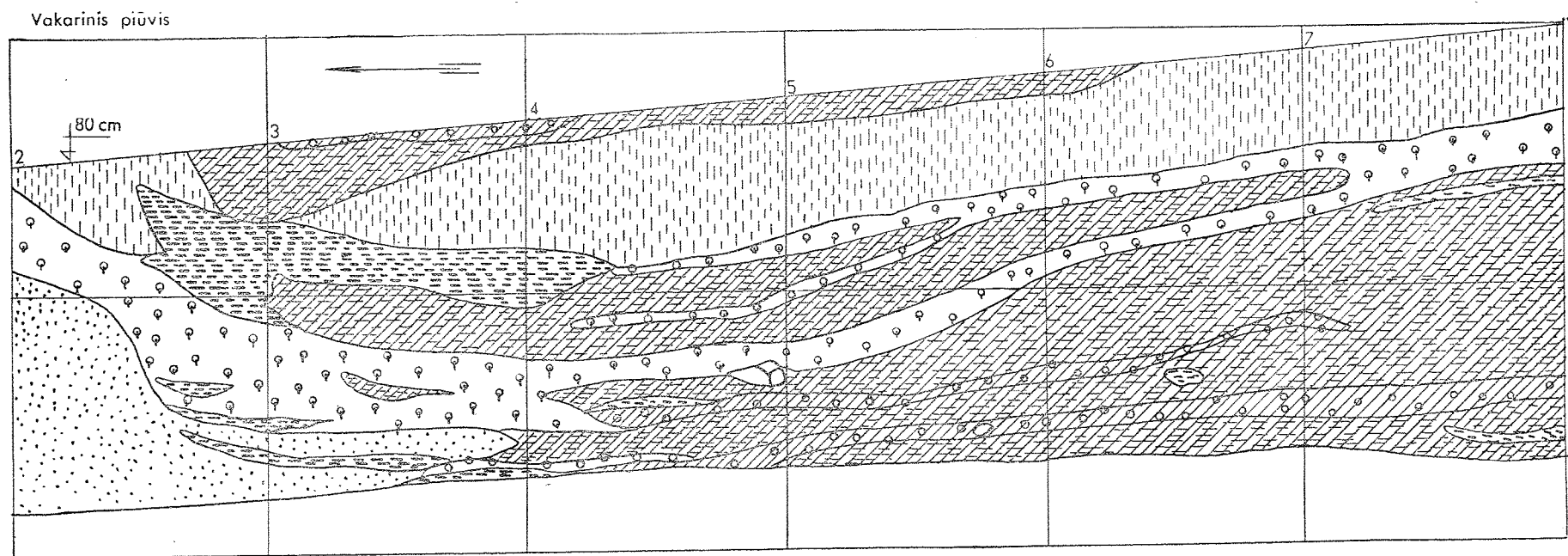
5 pav. Suanglėje rąstai, atidengti aikštelės šiaurės vakarinėje dalyje

susidarė dėl nuolatinių pylimo taisymų. Pats pirminis pylimas yra buvęs visai nedidelis. Jis buvo maždaug 1,2 m aukščio ir 4–5 m pločio. Viršuje jis buvo sustiprintas medine užtvara, kuri gaisro metu sudegė. Tai matyti iš rytinėje sienoje, 180 m gilumoje nuo pylimo paviršiaus per 17, 18 ir 19 kvadratus einančių degusių juostų. Šiuos pirminius įtvirtinimus sunaikinus, pylimas iš naujo buvo padidintas, supilant žymų smėlio sluoksnį, o virš jo suplūkiant apie 0,5 m storio molio sluoksnį. Po šio pataisymo pylimas pagrinde jau buvo 2 m aukščio ir 6–7 m pločio. Be to, viršuje jis buvo vėl sustiprintas medine užtvara, kuri neišvengė pirmosios likimo ir buvo galutinai sunaikinta. Pastarosios užtvaros liekanos buvo gana gerai matomos rytinėje ir vakarinėje skersinio piūvio sienoje, apie 1,2–1,4 m gilumoje nuo pylimo paviršiaus (7 pav.).

8 Rytinis piūvis



Vakarinis piūvis



1 0 1 m

Žemė su pelenais

Smėlis su moliu

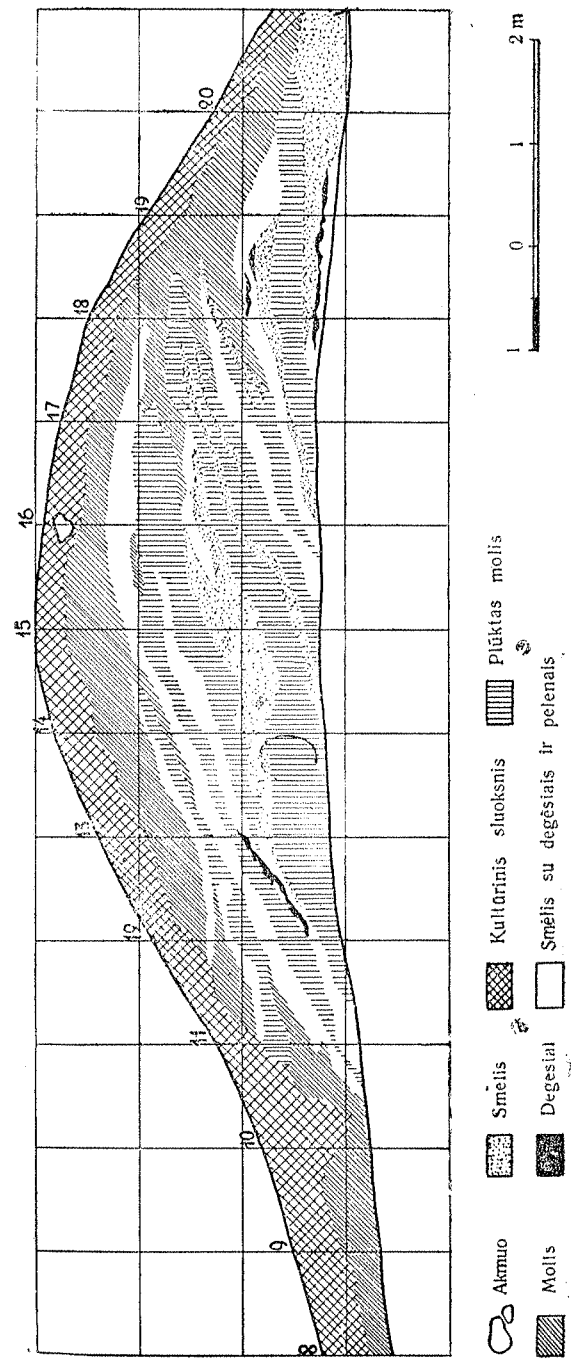
Molis su peienais

Degėšiai

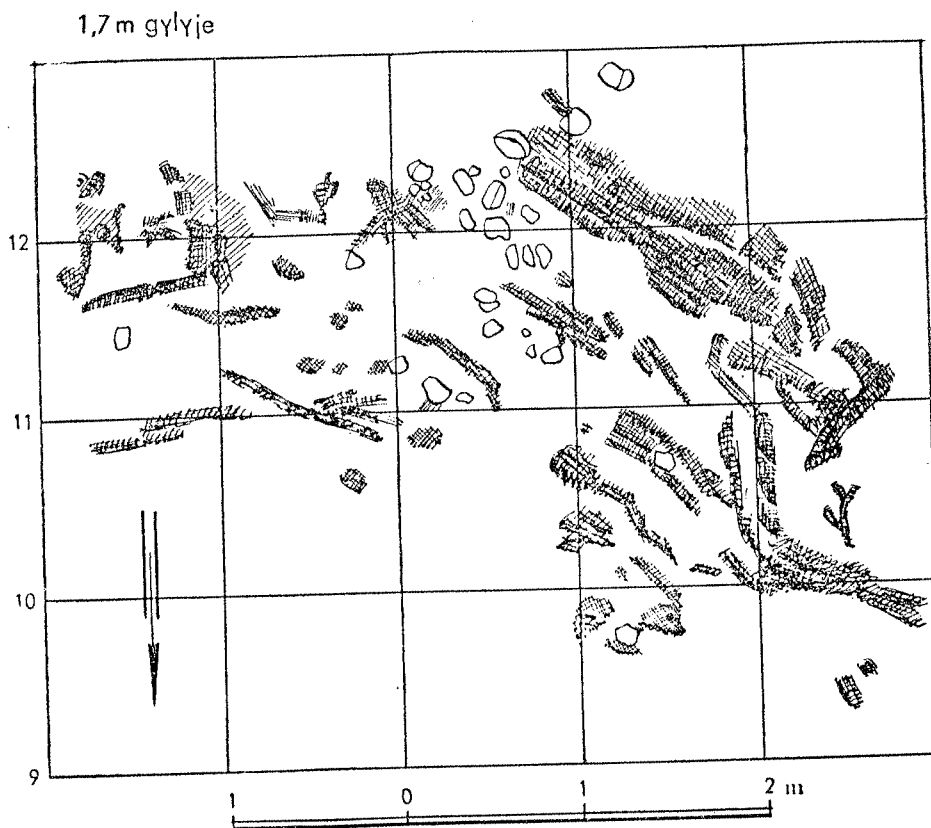
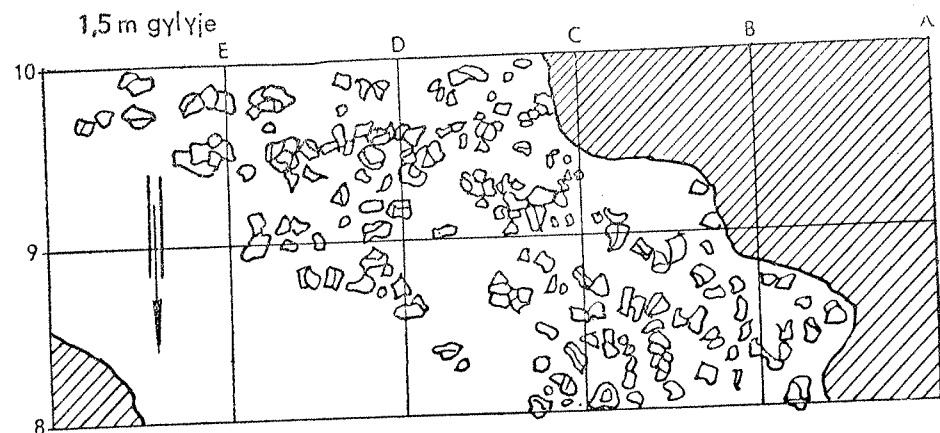
Juoda žemė


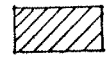


Plūktas molis su degėšiais

6 pav. Aikštelėje susidariusio kultūrinio sluoksnio skersinis piūvis



7 pav. Pylimo skersinis pjūvis (rylinė pusė)



 Akmuo  
  Molis  
  Kultūr. sluoksnis  
  Degėsiat

8 pav. Pylimo 1,5 m gilyje atidengti akmenys ir po jais 1,7 m gilyje suanglėjusių rąstų liekanos

Po antrosios katastrofos pylimas buvo labai padidintas, per kelis sykius pilant smėlį ir plūkiant molį. Pylimas buvo didinamas aikštelės link iki 3 m aukščio ir 10–11 m pločio pagrinde. Tuo metu buvo įrengti patys žymiausi piliakalnio įtvirtinimai. Pylimas vėl buvo sustiprintas medinėmis užtvaramis, kurios ėjo ne pačiu jo viduriu, bet kiek žemiau, arčiau aikštelės. Šių užtvaryų struktūra taip pat turėjusi būti žymiai sudėtingesnė. Tyrinėjimų metu čia pavyko atidengti ištisas suanglėjusių ir suvirtusių rąstų krūvas. Patys viršutiniai suanglėję rąstai buvo atidengti pylimo gilumoje 1,2 m nuo paviršiaus, ir ypač koncentravosi kvadratuose 12—A, B, C, D, E. Jie buvo suvirtę išilgai pylimo šiaurės vakarų kryptimi 315° kampu. Prepáruojant šiuos viršutinius rąstus, visą laiką pasirodydavo nauji suanglėję rąstai, kurie buvo aptinkami jau ir kituose kvadratuose (vienuoiliktame ir net dešimtame). Ypač žymūs suanglėję rąstai, suvirtę ta pačia kryptimi kaip ir viršutiniai, buvo atidengti 1,7 m gilumoje nuo pylimo paviršiaus 12-tame kvadrato ir 1,5 m gilumoje — 11-tame kvadrato (8 pav.). Rąstai savo metu turėjo būti gana dideli ir stori, nes kai kurie suanglėję fragmentai turėjo 1,5 m ilgio ir 20 cm pločio. Tarp suanglėjusių rąstų ir virš jų pasitaikydavo akmenys bei atskiros akmenų krūvelės. Susidaro įspūdis, kad čia turėjusi būti arba labai didelė 2,5–3 m pločio užtvara, einanti išilgai viso pylimo jo vidaus pusėje, arba čia yra buvusios kelios užtvaros, tarp kurių buvo susijungę su aikštelėje atidengtais suanglėjusiais rąstais ir sudarę vieną visumą. Vadinasi, aikštelės pakraščiai drauge su pylimu buvo aptverti medinėmis užtvaramis, einančiomis išvien ir atitinkamai kylančiomis pylimo kryptimis. Šių medinių užtvaryų viduje, kiek aukščiau, buvo įrengti kažkokie statiniai iš akmenų, kurių liekanos buvo atidengtos aikštelėje ir iš dalies po pylimu suvirtusių akmenų pavidalu; apie juos jau buvo kalbėta, apibūdinant aikštelės tyrinėjimus. Jie taip pat buvo atidengti ir pylime, ypač pylimo ir aikštelės susidūrimo. Čia jie pasižymėjo nepaprastu glaudumu.

Tai buvo stipriausi įrengimai, kurie tačiau gaisro metu buvo visai sunaikinti. Sprendžiant iš gausių degėsių, kurie vietomis piūvyje sudarė 20–30 cm sluoksnį, atrodo, kad tuo metu piliakalnio gyventojai patyrė pačią didžiausią katastrofą šio piliakalnio istorijoje.

Po šios didžiulės katastrofos piliakalnis jau nebeteko pirmąsio savo vaidmens. Kokių nors žymesnių sustiprinimų jau nebebuvo daroma. Pasiūtenkinta vien tik pylimo padidėjimu. Tuo metu pylimas buvo padidintas iki dabartinio dydžio, būtent, iki 4 m aukščio ir 14 m pločio pagrinde. Didinant pylimą, buvo užversti visi ankstesnių statinių likučiai, dėl ko pietinė jų dalis pateko po pylimu, kuris ir šiuo metu buvo praplatintas aikštelės link. Vienintelis šio paskutiniojo pylimo sutvirtinimas buvo tas, kad visa jo išorinė dalis drauge su šlaitu buvo išgrįsta jau minėtais didžiuliais, maždaug kibiro didumo, akmenimis.

Nuolatinis pylimo didinimas aikštelės link smarkiai sumažino piliakalnio aikštelę. Tiesa, po paskutinių įtvirtinimų ji pasidarė žymiai aukštesnė. Ji buvo išplūkta moliu, išlyginta, paliekant visus ankstesnius griuvėsius apačioje. Paskutiniu metu savo egzistavimo laikotarpiu piliakalnis greičiausiai jau buvo naudojamas kitiems tikslams.

Klausimas, kokia yra buvusi tiesioginė šio piliakalnio paskirtis ir, aplamai, kokiems tikslams buvo rengiami miniatiūriniai piliakalniai, šiuo metu dar nelengvai išsprendžiamas. Vargu ar šis piliakalnis galėjo būti gyvenamas, ypač toks, kokį mes matome jį dabar, o tokiu jis tapo paskutinio savo egzistavimo laikotarpiu. Nuolatiniam žmonių gyvenimui jis būtų buvęs nepatogus dėl savo šlaitų statumo ir aikštelės ankštumo. Be to, piliakalnyje surasta nepaprastai maža radinių. Pagrindinę radinių dalį, tačiau irgi palginti negausią, sudarė grublėtoji ir brūkšniuotoji keramika. Iš kitų radinių

paminėtini: du moliniai nupiauto kūgio verpsteliai, geležinė yla, žalvarinės vielos antsmilkinis kamuotais užkeistais galais, akmeniniai trinamųjų grynų trintuvai, molinis tiglio fragmentas, geležinės lankinės segės fragmentas ir geležinis įmovinis kirvis; du pastarieji radiniai surasti pylime. Taip pat rasta šiek tiek naminių gyvulių kaulų, kurie paprastai gausiai randami daugelyje tyrinėtų piliakalnių. Iš šių duomenų galima spręsti, kad piliakalnis nuolatos gyvenamas nebuvo, o buvo naudojamas tik slėptuve pavoju metu.

Tačiau pačioje savo egzistavimo pradžioje piliakalnis turėjo būti gyvenamas, priešingu atveju nebūtų galėjęs susidaryti toks storas kultūrinis sluoksnis. Pačioje pradžioje, kaip matėme, piliakalnis buvo daug žemesnis, jo aikštelė buvo beveik dvigubai didesnė, ji turėjo dar nežymius įtvirtinimus. Tuo metu čia greičiausiai gyventa nedidelės namų bendruomenės, kuri nuolatos stiprino savo gyvenvietę. Tačiau augant šio piliakalnio gyventojų skaičiui, piliakalnio aikštelė darėsi per ankšta, todėl dalis gyventojų turėjo nusikelti gyventi į piliakalnio papėdę. Piliakalnis, kaip gyvenvietė, pamažu neteko savo tiesioginės reikšmės ir palaipsniui pavirto slėptuve, į kurią subėgdavo visi gyventojai tik pavojaus metu. Tiesioginei gyvenvietei įkurti buvo panaudoti piliakalnio papėdėje esą plotai, ypač rytinėje, pietinėje ir vakarinėje jo dalyje.

**Gyvenvietė.** Tyrinėjant piliakalnį, tuo pačiu metu buvo tiriama ir jo papėdėje esanti gyvenvietė, apimanti apie 1,5 ha plotą. Rytinėje, pietinėje ir vakarinėje piliakalnio dalyje buvo ryškiai pastebimas kultūrinis sluoksnis, kuris nuo aplinkinės žemės išsiskyrė tamsesne juosva spalva. Jau pačiame paviršiuje buvo randama daug puodų šukių, gyvulių kaulų, o taip pat smulkių angliukų. Žemės plotai, kuriuose buvo pastebimi buvusios gyvenvietės pėdsakai, ariami, dėl to kultūrinis sluoksnis labai apardytas. Be to, terenas, kuriame yra buvusi gyvenvietė, nuolaidėja Kruonės upelio kryptimi, dėl ko dalis kultūrinio sluoksnio nuplauta. Kaip paaiškėjo iš tolesnių tyrinėjimų, vidutinis kultūrinio sluoksnio storis siekė nuo 20 cm iki 50 cm.

Buvo atidengti 5 plotai (apie 350 m<sup>2</sup>) gyvenvietės rytinėje, pietinėje ir šiaurės vakarų dalyje<sup>1</sup>. Visuose tyrinėtuose plotuose buvo aptiktas žymus kultūrinis sluoksnis, kuriame ypač gausu keramikos liekanų. Keramikai visai identiška piliakalnio aikštelėje ir pylime rastajai keramikai; vyrauja grublėtoji, tačiau gana gausu brūkšniuotosios ir kiek mažiau — lygiu paviršiumi keramikos.

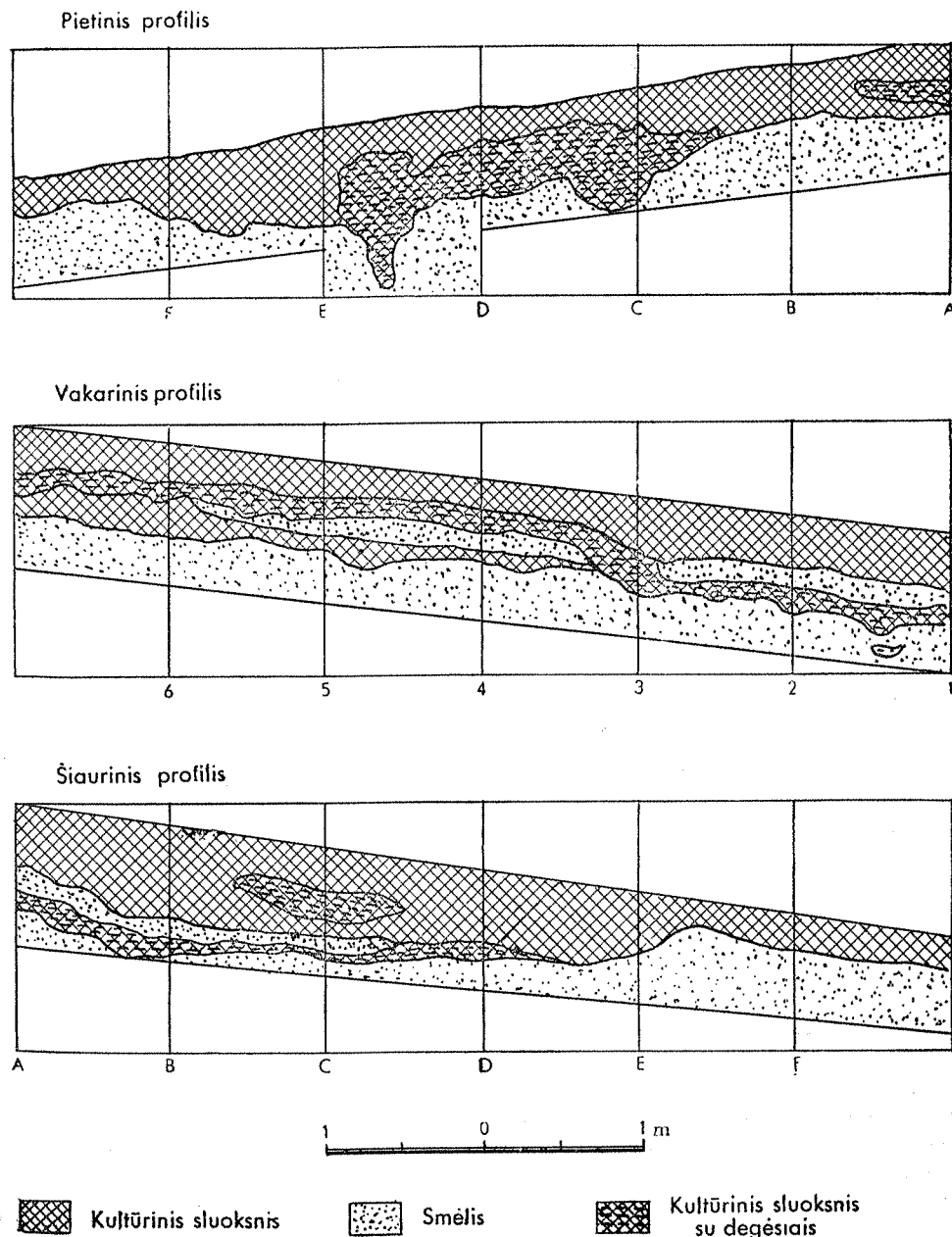
Atskirų plotų tyrinėjimai davė skirtingų rezultatų. Ištyrus plotą S<sub>1</sub>, paaiškėjo, kad savo metu rytinėje dalyje, papėdėje, piliakalnį juosė apie 80 cm gylio ir 4—5 m pločio griovys, kuris ilgainiui buvo užneštas kultūrinio sluoksnio, nuslinkusiu nuo aikštelės ir šlaito. Tai ryškiai buvo matyti iš tiriamojo ploto šiaurinėje sienoje padaryto skersinio piūvio (9 pav.). Tarp griovio ir piliakalnio šlaito turėjusi būti dar medinė tvora; tai buvo galima atsekti iš tiriamojo ploto vakarinėje dalyje šviesiame smėlyje išryškėjusių apie 5 × 5 cm skersmens apvalių juodų dėmelių. Padarius vienos tokios dėmės skersinį piūvį, buvo konstatuota, kad ji dugno link smailėja ir baigiasi apie 60—70 cm gylyje nuo dabartinio žemės paviršiaus. Tai ne kas kita, kaip vietos buvusių įkaltų stulpelių. Tuo būdu rytų pusėje piliakalnio papėdė dar buvo apjuosta grioviu ir užtvara. Kaip toli tęsėsi šis griovys, neištyrus dar buvo apjuosta grioviu ir užtvara. Kaip toli tęsėsi šis griovys, neištyrus dar buvo apjuosta grioviu ir užtvara. Kaip toli tęsėsi šis griovys, neištyrus dar buvo apjuosta grioviu ir užtvara. Kaip toli tęsėsi šis griovys, neištyrus dar buvo apjuosta grioviu ir užtvara.

<sup>1</sup> Rytinėje dalyje tiriamasis plotas S<sub>1</sub> buvo 36 m<sup>2</sup>, pietinėje dalyje — S<sub>2</sub> apėmė 50 m<sup>2</sup>, trečiasis plotas S<sub>3</sub>, atidengtas šiaurės vakarinėje dalyje, buvo 100 m<sup>2</sup>. Toje pačioje piliakalnio dalyje atidengti kiti du plotai: S<sub>4</sub>—60 m<sup>2</sup> ir S<sub>5</sub>—100 m<sup>2</sup>.

einančio į Kleboniškių kaimą. Čia kultūriniame sluoksnyje lietaus išplau-nami didžuliai keramikos kiekiai sudarė lyg atskirus šukių lizdus.

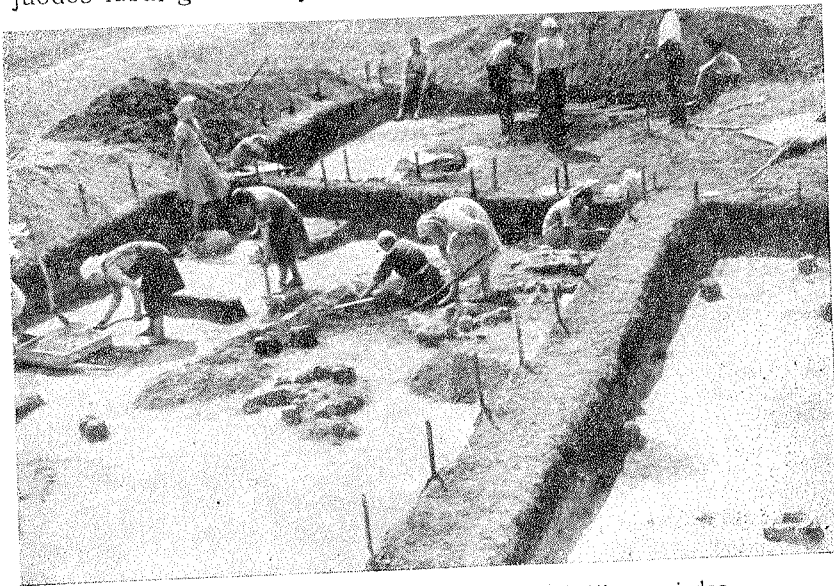
Ploto S<sub>2</sub> tyrinėjimai nedavė kokių nors žymesnių rezultatų. Čia buvo rasta puodų šukių lizdų ir buvusių židinių liekanų. Šiame plote vyravo brūkšniuotoji keramika. Be to, čia buvo rasta labai geros kokybės juodos spalvos keramikos dirbinių.

Ypač gerų rezultatų davė šiaurės vakarinėje piliakalnio papėdėje ploto S<sub>3</sub> tyrinėjimai (10 pav.). Vakarinėje šio tiriamojo ploto dalyje (kv. CK — 6—10) buvo aptiktas intensyvus kultūrinis sluoksnis, kuriame buvo atidengti

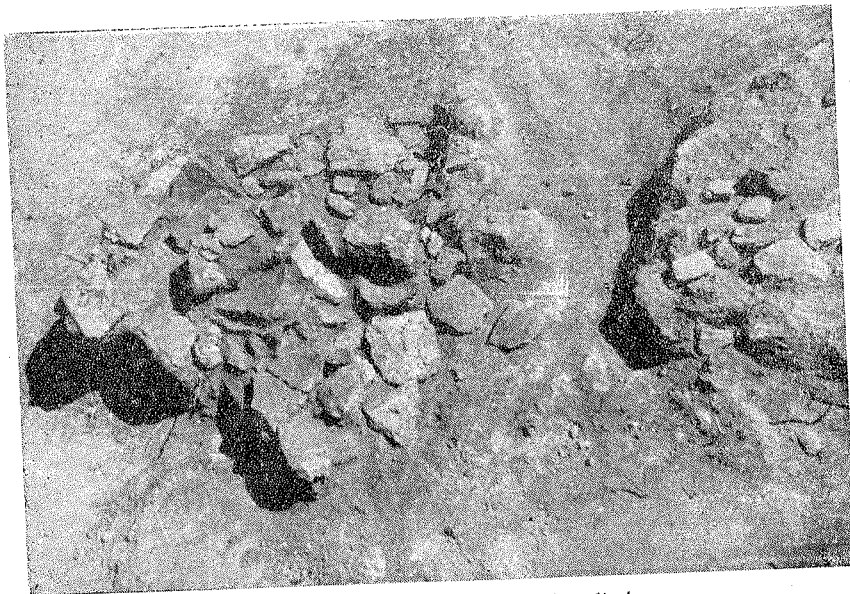


9 pav. Tyrinėto gyvenvietės ploto S<sub>1</sub> skersiniai piūviai

židiniai ir puodų šukių lizdai. 50 cm gilumoje (kv. D—E—8,9) buvo aptiktas didžiausias įvairios rūšies šukių lizdas, apimantis net 1,5×0,9 m plotą (11 pav.). Čia buvo grublėtotos, brūkšniuotosios, lygiu paviršiumi, o taip pat ir juodos labai geros kokybės keramikos liekanų. Visą lizdą sudarė 336



10 pav. Gyvenvietės ploto S<sub>3</sub> bendras tyrinėjimų vaizdas



11 pav. Plote S<sub>3</sub> atidengtas šukių lizdas

šukės. Be šio, buvo aptikta ir mažesnių šukių lizdų. Pavyzdžiui, GH—4 kvadrato buvo atidengtas 40 cm skersmens šukių lizdas, iš kurio pavyko atpreparuoti gana gerai išsilaikiusį puodo dugną su sienelėmis. Puodas storasienis, grublėtu paviršiumi.

Ypatingo dėmesio verti šiame plote atidengti du židiniai, iš kurių gana gerai išlikęs židinys Nr. 2 E, F—7, 8,9 kvadratuose. Jis yra buvęs ovalinės

formos; tai aiškiai matyti iš rytinėje ir vakarinėje židinio dalyje išlikusių akmenų vainiko dalių. Kai kurie šių akmenų, ypač rytinėje dalyje, gana stambūs ir yra 38×22×15 cm dydžio, tačiau daugumą sudaro nedideli akmenys. Šio vainiko viduryje ratu gulėjo 9 vidutinio didumo akmenys (18×11×8 cm; 10×7×5 cm; 15×15×4 cm ir t. t.). Pačiame jų viduryje gulėjo puodas, apverstas dugnu į viršų (12 pav.). Prie židinio centro koncentravosi 40—50 m degto molio plotas. Čia buvo surasta gyvulių kaulų ir keletas



12 pav. Šukių lizde geriau išlikęs storasienio puodo dugnas

puodų šukių. Padarius šio židinio skersinį piūvį, paaiškėjo, kad po akmenimis yra buvęs 10 cm storio plūktas molio sluoksnis, po kuriuo aiškiai išsiskyrė 5 cm storio juodos žemės sluoksnis, o po juoėjo smėlis — nejudinta žemė.

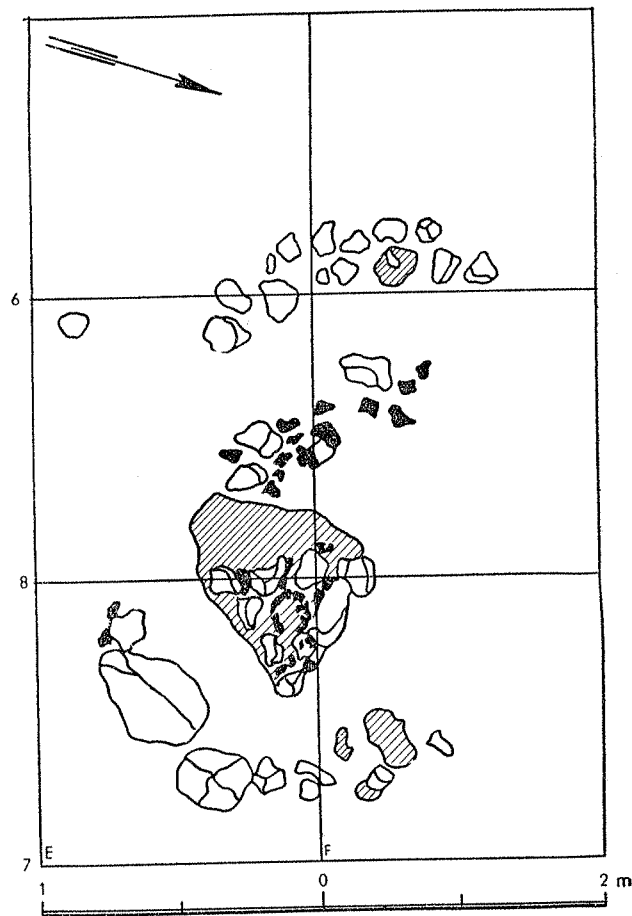
Greičiausiai toks pats yra buvęs ir židinys Nr. 1, atidengtas kv. D, E—5, 6, tik šis buvo labai smarkiai apardytas. Čia buvo atpreparuotas suardytas židinio akmenų vainikas, tarp kurio yra buvęs plūktas molis.

Ištirus visą kultūrinį sluoksnį plote S<sub>3</sub>, jo dugne aiškiai išsiskyrė 6 tamsios žemės spalvos dėmės, kurių skersmuisi svyravo nuo 45 cm iki 1 m. Padarius šių dėmių skersinius piūvius ir galutinai jas ištyrus, buvo galima konstatuoti, kad čia turima reikalo su buvusių ūkinių duobių likučiais. Vienoje 75 cm skersmens ir 80 cm gylio duobėje, pačiame jos dugne buvo pastebėtas 4 cm storio anglių sluoksnis. Joje buvo surasta gyvulių kaulų, keletas puodų šukių ir molinis dvigubo nupiauto kūgio verpstelis. Visiškai analogiška konstrukcija bei vidaus turinys buvo ir kitų duobių.



Visame ištirtame plote, be puodų šukių lizdų ir pavienių keramikos fragmentų, buvo dar pavienių radinių. Daugelyje įvairaus gilumo vietų čia buvo surasti 3 dvigubo nupiauto kūgio moliniai verpsteliai, geležinis lazdelinis smeigtukas bei akmeninių trinamųjų girnų trintuvai.

Likusiuose tyrinėtuose plotuose  $S_4$  ir  $S_5$  buvo susidurta išimtinai su ūkinėmis duobėmis. Vidutinis šių duobių dydis yra buvęs toks: jų skersmuo



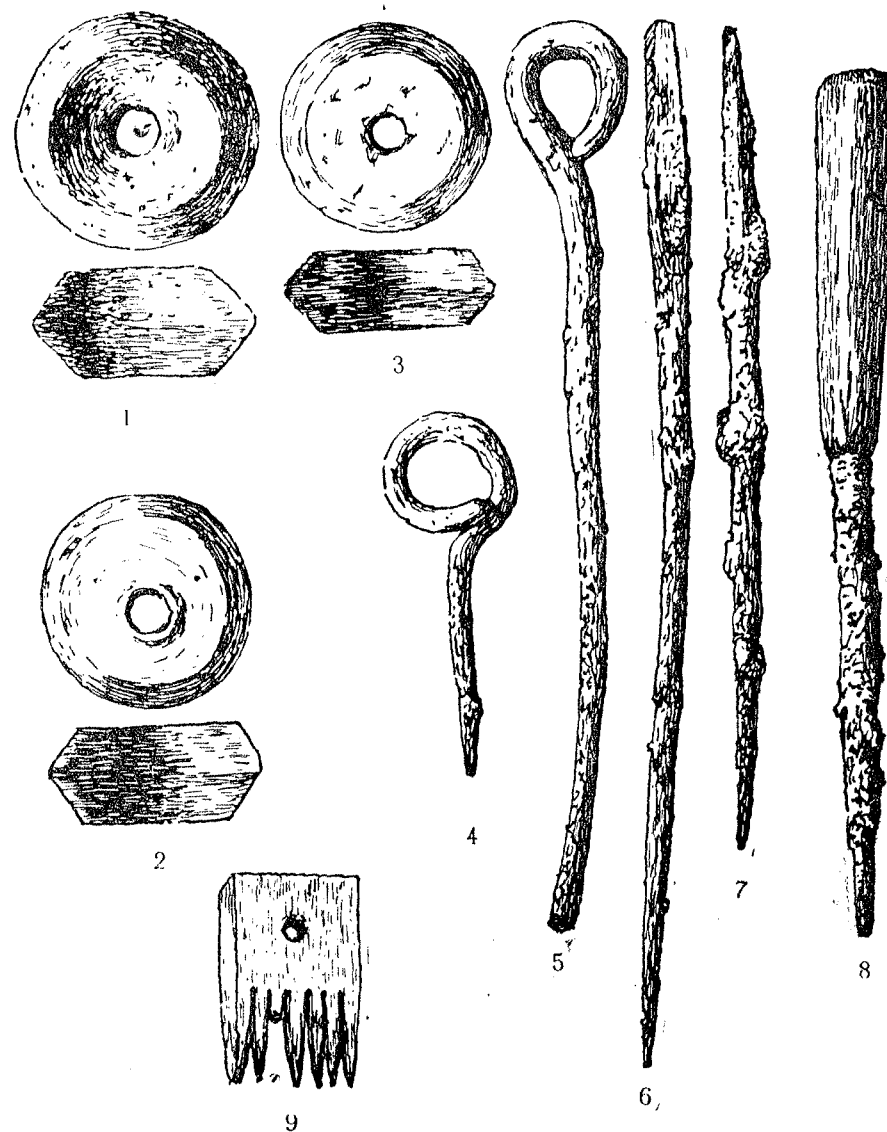
Plūktas-degtas molis      Kultūrinis sluoksnis  
 Akmuo      Šukės

13 pav. Plote  $S_3$  atidengto židinio Nr. 2 planas

svyravo nuo 0,4 m iki 1 m ir gylis siekė iki 1 m nuo dabartinio žemės paviršiaus. Ir šiose duobėse rasta analogiškų radinių; ypač žymiu radinių kiekiu pasižymėjo tyrinėtas plotas  $S_4$ , kuriame, be puodų šukių, buvo surastos 2 geležinės ylos, molinis dvigubo nupiauto kūgio verpstelis, geležinis lazdelinis smeigtukas ir kaulinių šukų fragmentas 1,9 cm ilgio ir 3 cm pločio (14 pav.). Šukų teišlikę 6 sveiki ir pusė 7-to danties. Viename jų pakraštyje yra maža skylutė. Tai nepaprastai retas ir bemaž vienintelis šios rūšies radinys Lietuvoje<sup>1</sup>.

<sup>1</sup> Kitos kaulinės šukos yra žinomos iš Cegelnės (Ignalinos raj.) pilkapių. Radinys yra Leningrade, Ermitaže.

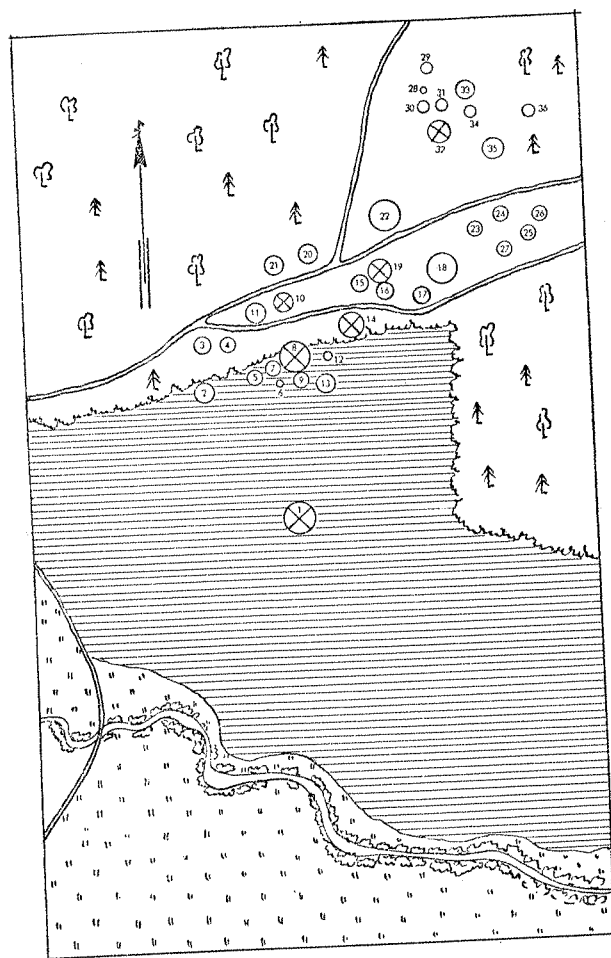
Nepaisant to, kad gyvenvietės plotai ilgą laiką buvo ariami ir smarkiai apardyti, kelių plotų tyrinėjimai vis dėlto išryškino jos pobūdį. Iš turimų duomenų galima daryti išvadą, kad visoje piliakalnio papėdėje gyventa



14 pav. Gyvenvietės tyrinėtuose plotuose  $S_3$  ir  $S_4$  surastieji radiniai: 1, 2, 3 — verpsteliai; 4, 5, 6, 7, 8 — geležiniai smeigtukai bei ylos; 9 — kaulinių šukų fragmentas

žmonių mediniuose viršžeminiuose būstuose su atviru židiniu po stogu. Atidengtieji plote  $S_3$  abu židiniai buvo tik 80 cm vienas nuo kito, dėl to galima manyti, kad abu jie priklausė vienam būstui. Būstų sienos buvo drėbtos moliu, tai matyti iš ploto  $S_3$  kultūriniame sluoksnyje atidengtų degto molio gabalų. Sprendžiant iš gyvenvietės apimties, joje gyveno nemaža žmonių.

**Pilkapiai.** Migonių pilkapiai<sup>1</sup> yra išsidėstę dešinėje Kruonės upelio pusėje ariamajame lauke ir iš dalies miško pakraštyje. Ariamajame lauke buvo išlikęs tik vienas pilkapis, kuris yra buvęs dviejų valstiečių žemių riboje ir dėl to neįmanoma. Kiti pilkapiai čia visai suarti ir apie jų buvimą buvo

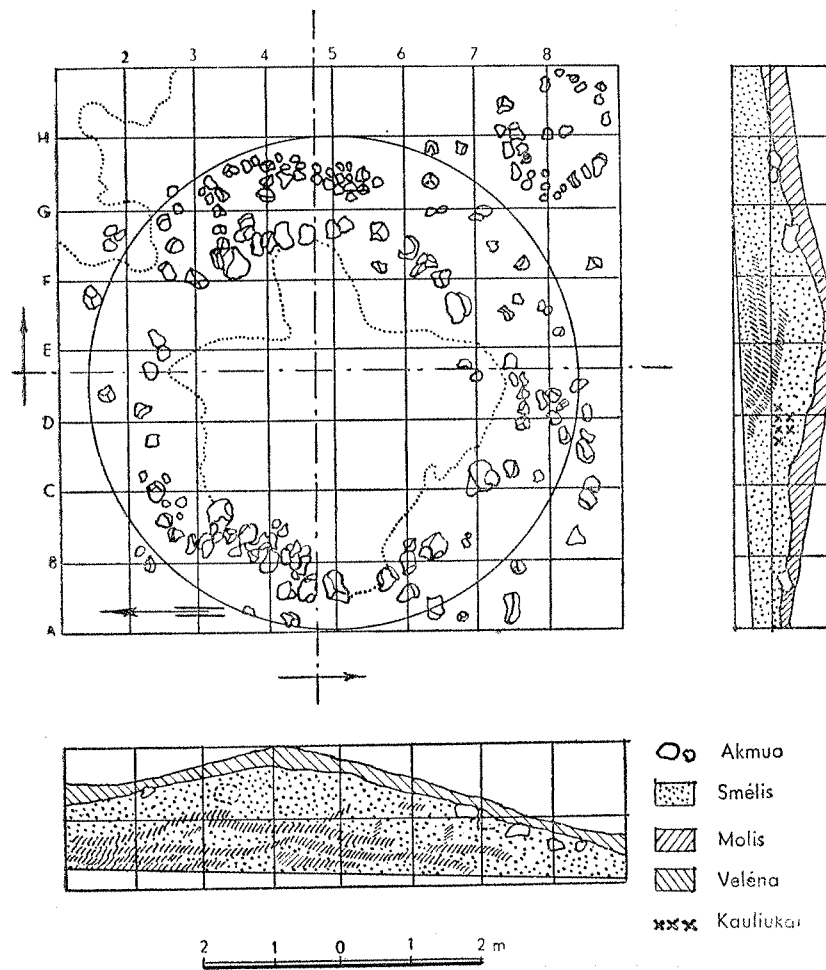


15 pav. Pilkapių situacijos planas

galima spręsti tik iš apvalių šviesesnės žemės dėmių su nepaprastai gausia degusių priemaiša. Naujai suartame lauke tos dėmės labai ryškiai skyrėsi nuo aplinkinės žemės. Geriausiai išsilaikę pilkapiai pamiškėje ir iš dalies miško pakraštyje. Tačiau ir čia daugumas jų apardyti mėgėjų arba lobių ieškotojų, o taip pat ir vietos gyventojų, kurie nusirinko visus išorėje buvusius akmenis plento Alytus—Kruonis statybai. Iš viso galutinai nesuardyti čia išliko 36 pilkapiai (15 pav.).

<sup>1</sup> Šie pilkapiai faktiškai priklauso Kleboniškių kaimui, esančiam dešinėje Kruonės upelio pusėje. Migonių pilkapiais mes juos vadiname tik todėl, kad jie priklausė tam pačiam kaip piliakalniui ir gyvenvietėi archeologinių paminklų kompleksui.

Ekspedicijos metu iš viso buvo ištirti 6 pilkapiai<sup>1</sup>. Tyrinėjimams buvo parinkti pilkapiai mažiau suardyti ir mažiausiai apaugę medžiais. Tyrinėtų pilkapių vidutinis skersmuo 6—8 m, nors pačioje pilkapių grupėje buvo ir žymiai didesnių, iki 12 m skersmens. Pilkapių aukštis svyravo nuo 50 cm iki 1 m. Aplamai, nustatyti tikslų pilkapių aukštį buvo gana sunku, kadangi jie supilti palaipsniui kylančioje kalvoje šiaurės kryptimi.



16 pav. 14 ir 19 pilkapių atidengtų akmenų vainikų planas ir skersiniai piūviai

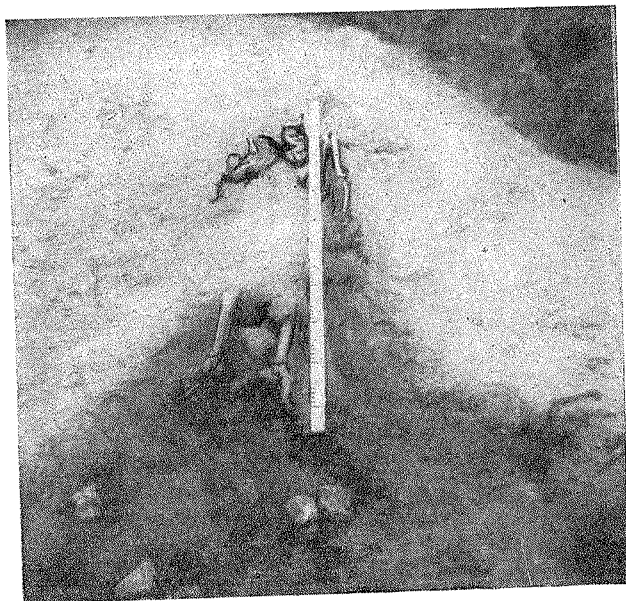
Ištirus šiuos pilkapius, paaiškėjo jų struktūra, laidosenos savitumai, chronologija.

Visi pilkapiai pagrindu buvo apjuosti akmenų vainiku, kuris labai apardytas. Vainikų akmenys įvairaus dydžio: 12×30×10 cm; 18×12×10 cm; 15×12×9 cm ir pan. Labai dažnai tarp kelių didesnių eina mažesnių akmenų eilė.

Kai kuriuose pilkapiuose (Nr. 14 ir Nr. 19) buvo aptikti net du akmenų vainikai, kurių vienas — centrinis — yra buvęs mažesnis, kitas — išorinis — didesnis. Be to, centrinis akmenų vainikas yra buvęs kiek aukščiau nuo išorinio, jau pačiame sampile. Nuotolis tarp šių vainikų vidutiniškai siekia

<sup>1</sup> 1954 m. ištirti 5 pilkapiai — Nr. Nr. 1, 8, 10, 14, 19 ir 1955 m. — pilkapis Nr. 34.

1 m (Nr. 14). Akmenų vainiką kartais sudaro net kelios viena virš kitos einančios akmenų eilės. Ypač taisyklingos apskritos formos yra buvus centrinis akmenų vainikas, atidengtas 20—30 cm gilumoje nuo žemės paviršiaus. Jis buvo krautas iš gana didelių (55×15×11 cm, 40×24×17 cm) ir vidutinio dydžio (27×25×6 cm, 18×16×10 cm ir pan.) akmenų. Išorinio vainiko, gulėjusio 45 cm nuo centrinio, tebuvo išlikę tik pavieniai akmenys (16 pav.). Toji aplinkybė, kad išorinis akmenų vainikas yra buvęs žemės paviršiuje ir buvo gerai matomas, labai daug prisidėjo prie jų išardymo.



17 pav. Griautinis kapas pilkapyje Nr. 1

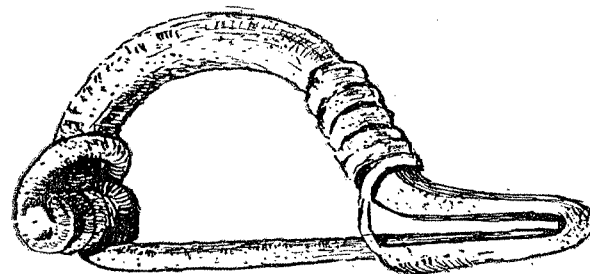
Daugiausia išliko tik vidiniai akmenų vainikai. Kai kurie pilkapiai, kuriuose buvo konstatuota viena akmenų eilė, galėjo turėti taip pat du akmenų vainikus.

Pilkapių sampilas buvo pilamas iš šviesaus gelsvo smėlio. Tuo kaip tik gali būti paaiškinamos šviesios gelsvos dėmės ariamajame lauke, kur pilkapiai nuarti. Tyrinėtuose pilkapiuose gelsvame smėlyje aiškiai buvo pastebimi molio ploteliai, kurie kontrolinėje juostoje iš gelsvo smėlio išsiskyrė tamsesne spalva. Šitokių molingų sluoksnelių susidarymą sampile ir net giliau apsprendė šios srities žemės sudėtis. Giliau po smėliu eina molio sluoksnis, o po juo žvyras. Kadangi mirusieji čia buvo laidojami duobėje po sampilu, tai, kasant duobę mirusiajam, molinga žemė susimaišydavo su smėliu. Be to, labai dažnai sampile buvo susiduriama su ištisomis degusių dėmėmis ir pelenais.

Visuose pilkapiuose rasta griautinių kapų. Atskiram pilkapiui būdingas vienas palaidojimas pačiame centre, žemėje iškastoje duobėje. Griaučiai išlikę gana blogai, tačiau dar galima buvo konstatuoti, kad mirusieji laidoti aukštieji, ištiestoje padėtyje, galva šiaurės vakarų kryptimi. Mirusieji laidoti gana giliai. Atskiruose pilkapiuose griaučiai buvo atidengti tik 1,5—1,7 m gilumoje nuo pilkapių paviršiaus (17 pav.).

Prie griaučių aptiktos įkapės negausios, tačiau labai svarbios pilkapių datavimui. Gausiausia radinių buvo kape, atidengtame pilkapyje Nr. 1 (išlikęs ariamajame lauke). Kaukolės srityje čia aptikti ieties antgalio įmovos fragmentai. Juosmens srityje gulėjo žalvarinė lankinė smarkiai profi-

liuota segė lenktine kojele (18 pav.). Be to, tame kape buvo rasta dar dvi geležinės diržo sagty ir labai sunykęs neaiškios paskirties geležinis dirbinys, gulėjęs tarp pėdų kaulų. Kituose kapuose daugiausia rasta geležinių įmovinių ietigalių (pilkapiai Nr. 8 ir Nr. 14), be to, geležinis peilis (pilkapis Nr. 34), skydo umbo liekanos (pilkapis Nr. 34), geležinis lazdelinis smeigtukas (pilkapis Nr. 8). Daugelyje tyrinėtų pilkapių (Nr. Nr. 1, 10, 14 ir 34) buvo rasta puodų šukių, kurios labai skiriasi nuo piliakalnyje



18 pav. Žalvarinė lankinė segė lenktine kojele iš griautinio kapo pilkapyje Nr. 1

bei gyvenvietėje rastosios keramikos. Pilkapių keramika geros kokybės, plonasiene, šviesiai rusvos spalvos, gerai išdegtą, lygiu paviršiumi. Iš išlikusių fragmentų atrodo, kad puodai buvę nedideli — geriau išlikęs vieno puodo dugnas turėjo 8 cm skersmens. Galimas daiktas, kad čia būta ritualinės keramikos.

**Paminklų chronologija.** Tyrinėjimų duomenys parodė, kad paanalizuotieji Migonių archeologiniai paminklai yra vienalaikiai, būtent, visi jie yra kilę iš I-ojo m. e. tūkstantmečio pirmosios pusės ir ypač jo vidurio.

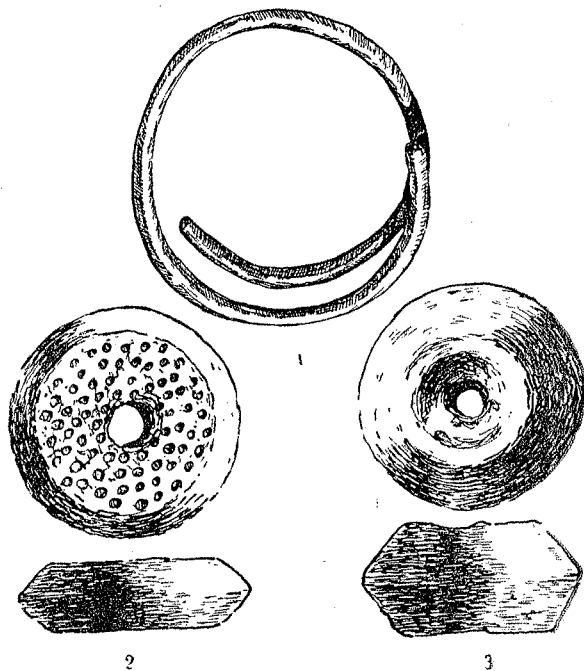
Piliakalnio datavimui ypač didelės reikšmės turi jame surastieji tokie radiniai, kaip žalvarinės vielos antsmilkinis užkeistais galais, geležinis įmovinis kirvis, geležinės lankinės segės fragmentas, moliniai dvigubo nupiauto kūgio verpsteliai ir kt. (19 pav.). Pavyzdžiui, tokie antsmilkiniai yra žinomi iš visos eilės rytų Lietuvos laidojimo paminklų, kurie pagal surastuosius radinius yra datuojami I-ojo m. e. tūkstantmečio viduriu<sup>1</sup>. Pakrauglėje, Miežionyse jie buvo surasti su IV—V m. e. a. lankinėmis segėmis, Kairėnuose su rankogalinėmis apyrankėmis ir kt. Tuo pačiu laikotarpiu turėtų būti datuojamas ir geležinis įmovinis kirvis, kuriam paralelių galima atsekti visoje eilėje vidurio ir vakarų Lietuvos tyrinėtų laidojimo paminklų, o taip pat ir kiti radiniai.

Piliakalnio chronologiją padeda nustatyti ir jame surastoji keramika, kuriai, kaip matėme, gausiausiai atstovauja grublėtoji storasiene keramika ir kiek mažiau brūkšniuotoji keramika. Tiesa, grublėtosios keramikos datavimas ligi šiol dar nėra pakankamai išaiškintas. Pradėta gaminti I-ame tūkstantmetyje pr. m. e.<sup>2</sup>, grublėtoji keramika dar labai plačiai buvo naudojama ir I-ame m. e. tūkstantmetyje; tatau matyti iš visos eilės Užnemunės

<sup>1</sup> Pagrindinės tokių antsmilkinų radimo vietos yra šios: 1. Pakrauglė (Nemenčinės raj.), 2. Kairėnai (Naujosios Vilnios raj.), 3. Aiovėlė (Daugų raj.). Radiniai yra IEM; 4. Graužiniai (Pabradės raj.), Lietuvos TSR Kultūros Ministerijos Paminklų apsaugos skyriaus archyvas; 5. Alytaus apylinkės, Alytaus Kraštotyros muziejus, inv. nr. 759; 760; 6. Miežionys (Švenčionių raj.) T IX AS, 2, 181; 7. prie Kernavės (Širvintų raj.), Kernavės Kraštotyros muziejus.

<sup>2</sup> Grublėtoji keramika yra žinoma iš visos eilės Rytų Lietuvos piliakalnių, kuriuose aptikta radinių iš I-ojo tūkstantmečio pr. m. e. Tai Mielanų, Vozgėlių, Velykuškių ir kiti piliakalnai.

piliakalnių<sup>1</sup>, o taip pat iš kai kurių tyrinėtų piliakalnių Nemuno pakrantėse. Pavyzdžiui, grublėtosios keramikos davė Lavariškių piliakalnis (Jiezno raj.)<sup>2</sup>, kurio istorija siekia I-ojo m. e. tūkstantmečio vidurį, o taip pat 1956 m. tyrinėtasis Žiegdrių piliakalnis (Kauno raj.)<sup>3</sup>. Tiksliai šios keramikos išnykimo data dar nenustatyta. Žymiai aiškesnis datavimas yra brūkšniuotosios keramikos, paplitusios bemaž išimtinai rytiniuose Lietuvos rajonuose. Pradėta gaminti II-ojo tūkstantmečio pr. m. e. pabaigoje<sup>4</sup>, ji buvo vartojama iki I-ojo m. e. tūkstantmečio vidurio<sup>5</sup>. Be abejojimo, kad per tokį ilgą laiką ji turėjo keistis ir forma ir ypač kokybe, tačiau šiuo požiūriu lig šiol



19 pav. Piliakalnio aikštelėje surastasis žalvarinis antsmilkinis (1) ir moliniai verpsteliai (2, 3)

pas mus brūkšniuotoji keramika dar nėra reikiamai ištirta. Sprendžiant pagal kitus piliakalnyje surastus radinius, Migonių piliakalnio brūkšniuotoji keramika turėtų būti datuojama paskutiniaisiais jos egzistavimo šimtmečiais.

Sprendžiant piliakalnio chronologijos klausimą, svarbu atkreipti dėmesį ir į jo struktūrą. Šis piliakalnis savo išorinėmis savybėmis labai skiriasi nuo ankstyvųjų piliakalnių, kuriuose gyventa bendruomenės narių. Šie pilia-

<sup>1</sup> Tatai buvo konstatuoti Lietuvos TSR MA Istorijos instituto archeologinės žvalgomosios ekspedicijos metu 1953 m.

<sup>2</sup> Piliakalnį 1955 m. tyrinėjo Lietuvos TSR MA Istorijos institutas.

<sup>3</sup> Tyrinėjimų duomenys yra Vilniaus Valstybinio V. Kapsuko v. universiteto Archeologijos-etnografijos katedroje.

<sup>4</sup> Žaliosios piliakalnis (Maišiogalos raj.), 1953 m. Vilniaus Valst. V. Kapsuko v. universiteto Archeologijos-etnografijos katedra čia vykdė bandomojo pobūdžio tyrinėjimus. Konstatuota žalvario amžiaus pradžios gyvenvietė, kurioje rasta daug brūkšniuotosios keramikos.

<sup>5</sup> Vėlyviausioji brūkšniuotoji keramika yra žinoma iš Nemenčinės piliakalnio žemutinio kultūrinio sluoksnio, datuojamo I-ojo m. e. tūkstantmečio pirmąja puse.

kalniai paprastai nepasižymi tokiais galingais įtvirtinimais, kokius turėjo Migonių piliakalnis. Savo struktūra jis yra artimesnis ankstyvojo feodalizmo piliakalniams-tvirtovėms. Tuo būdu, Migonių piliakalnį tektų laikyti lyg tarpine forma tarp bendruomeninių piliakalnių, kurie galutinai buvo apleisti pirmaisiais m. e. amžiais, ir vėlyvųjų piliakalnių-tvirtovių, pradėtų rengti VIII—IX m. e. amžiais.

Kitų Migonių archeologinių paminklų datavimas nesukelia didesnių sunkumų. Gyvenvietėje rastasis inventorių yra identiškas surastajam piliakalnio aikštelėje. Tie patys verpsteliai, ylos, geležiniai lazdeliniai smeigtukai ir ypač keramika rodo šiuos paminklus esant vienalaikius. Jeigu piliakalnis buvo ir kiek anksčiau apgyventas už gyvenvietę, chronologinis skirtumas čia negali būti žymus. Atsitiktinai surastoji gyvenvietėje masyvi žalvarinė su skydeliais apyrankė negali būti datavimo kriterijumi, nes ligi šiol tai yra vienintelis egzempliorius Lietuvos archeologinėje medžiagoje ir dėl to jos tikslus datavimas sunkiai įmanomas. Iš stambaus akinio rašto, masyvių skydelių galima spręsti, kad ji negali būti ankstyvesnė, kaip iš IV amžiaus.

Pilkapių datavimą palengvina ne tik prie griaučių surastosis įkapės, bet ir jų struktūra. Visų pirma kapuose rastieji papuošalai, kaip žalvarinė lankinė segė lenktine kojele, geležiniai ietigaliai, kuriuose jau pastebimas plunksnos rombiškumas (21 pav.),—visa tai leidžia datuoti juos IV—V-tuoju m. e. a. Be to, akmenų vainikai apie pilkapius, griautinis laidojimo būdas duobėse po sampilu ypač plačiai buvo praktikuojami rytiniuose Lietuvos rajonuose IV—V m. e. a. Ryškus pavyzdys yra jau mūsų minėti Miežionių (Švenčionių raj.)<sup>1</sup>, Skineikių (Dusetų raj.), Antazarės (Švenčionių raj.)<sup>2</sup>, Cegelnės (Ignalinos raj.)<sup>3</sup> ir kt. pilkapiai. Visi šie tyrinėtieji pilkapiai savo struktūra ir laidosenos ypatybėmis ypač artimi Migonių pilkapiams ir datuojami IV—V m. e. a.

\* \* \*

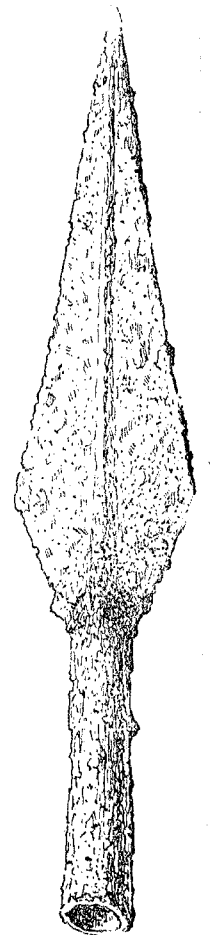
Peržvelgti Migonių archeologiniai paminklai leidžia padaryti kai kurias svarbesnes išvadas, liečiančias gyventojus, palikusius šiuos archeologinius paminklus.

Atsakyti į klausimą, koks buvo pagrindinis šių gyventojų užsiėmimas, duomenų turime labai nedaug. Čia nebuvo aptikta tiesioginių žemdirbystės įrankių, tačiau ir tokie šalutiniai duomenys, kaip surastieji ir piliakalnyje, ir gyvenvietėje akmeniniai trinamųjų girnų trintuvai, keli rugių grūdai, leidžia daryti išvadą, kad pagrindinis šių gyventojų verslas yra buvęs žemdirbystė. Iš surastųjų verpstelių galima spręsti, kad buvo auginami ir pluoštiniai augalai, kaip linai ir kanapės. Čia buvo išsivysčiusi gyvulininkystė; tai rodo gyvenvietėje surasti gana gausūs naminių gyvulių kaulai. Nors rastieji kaulai dar nėra ištirti, tačiau atrodo, kad čia vyrauja kiaulių kaulai. Be to, buvo pastebėta ir arklių kaulų liekanų.

<sup>1</sup> Б. В. Покровский, К исследованию курганов и городищ на восточной окраине современной Литвы.—Т IX AS, 2, 168—190.

<sup>2</sup> Ten pat, 164—168.

<sup>3</sup> А. Тautavičius. Rytų Lietuva mūsų eros pirmajame tūkstantmetyje. Disertacijos rankraštis, Vilnius, 1953: to paties, Rytų Lietuvos pilkapiai.—Lietuvos TSR MA Darbai, serija A, 1, 90, 1955.



20 pav. Geležinis įmovinis ietigalis iš pilkapio Nr. 14

Tokie surastieji darbo įrankiai, kaip geležinės ylos, o taip pat nepaprastai gausūs keramikos kiekiai, rodo buvus išvystytą namų pramonę. Molinio tiglio fragmentas, surastieji gargažės likučiai ir visa eilė geležinių dirbinių rodo, kad Migonių to meto gyventojai gaminosi geležį iš vietinės balų rūdos ir plačiai ją naudojo pagrindinių įrankių bei ginklų gamybai. Visi rastieji darbo įrankiai ir ginklai, kaip ylos, kirvis, peiliukas, ietigaliai, yra pagaminti iš geležies. Be to, rastieji lazdeliniai smeigtukai ir geležinės lankinės segės fragmentas rodo, kad net kai kurie papuošalai, ypač turį praktinę reikšmę, buvo geležiniai. Įrankių gamyboje kai kuriais atvejais taip pat buvo naudojamas kaulas. Tai rodo viena geležinė yla su labai gerai išlikusiu kauliniu koteliu.

Patraukia dėmesį ir tokie Migonių radiniai, kaip kaulinių šukų fragmentas ir juoda lygiu nublizgintu paviršiumi keramika. Tokie radiniai yra ypač būdingi «laidojimo laukų kultūrai», paplitusiai pirmaisiais m. e. amžiais viduriniajame ir aukštutiniajame Padniepryje bei Padnėstryje<sup>1</sup>. Vadinasi, Migonių gyventojai nebuvo izoliuoti, jie palaikė ryšius net su tolimesniais kraštais.

Tyrinėtų paminklų pobūdis rodo, kad Migonių gyventojams teko gyventi gimininės santvarkos irimo laikotarpį. Tyrinėtieji Migonių archeologiniai paminklai yra gyvas šio proceso atspindys. Gyventojų išsiskėlimas iš piliakalnio į jo papėdę, o taip pat slėptuvės įrengimas piliakalnyje rodo besivystančius teritorinius ryšius. Aplamai, piliakalnių-slėptuvių atsiradimą ir vystymąsi tenka sieti su teritorinės bendruomenės formavimusi.

Atsižvelgiant į Migonių archeologinių paminklų kultūrinius savitumus, šiuos paminklus tenka skirti rytų Lietuvos sričiai, kuriai IV—V m. e. a. ypač būdingi pilkapiai, apjuosti akmenų vainikais ir išlaikę dažniausiai po vieną griautinį palaidojimą pilkapio centre, po sampilu iškastoje duobėje. Jie yra paplitę Daugų, Naujosios Vilnios, Švenčionių, Ignalinos, Smurgainių bei Nemenčinės rajonuose<sup>2</sup>. Migonių pilkapiai būtų toliausiai į vakarus esantieji šių pilkapių atstovai. Toliau į vakarus tokie pilkapiai nežinomi.

Be to, prie griaučių randamos įkapės irgi yra būdingos tik šiai sričiai. Būdingiausios iš jų yra mūsų minėti žalvario vielos užkeistais galais antsmilkiniai, kurių vienas buvo rastas ir Migonių piliakalnyje. Jų paplitimas maždaug sutampa su pilkapių paplitimu (žr. šios knygos 61 psl. 1 išnašą). Be jų, ypač paminėtinos šaukštinės antkaklės, lankinės segės, rankogalinės apyrankės bei emaliuotieji papuošalai, nešioti tuo metu išimtinai tik rytų Lietuvos gyventojų. Galimas daktas, kad Nemuno pakrantėse paplitę šie miniatiūriniai piliakalniai, kurių būdingas atstovas yra tyrinėtasis Migonių piliakalnis, eio pačia vakarine šios srities siena, tačiau kad jie kultūriniu atžvilgiu priklauso rytų Lietuvos sričiai, yra neabejotina. Tai matyti iš juose randamo inventoriaus, ypač keramikos.

<sup>1</sup> А. А. Спицин, Поля погребальных урн.—Советская археология, 10, 53—72; Б. А. Рыбаков, Ремесло древней Руси, 43—45, Москва, 1948; А. Л. Монгайт, Археология в СССР, 311—312, Москва, 1955.

<sup>2</sup> Pagrindines tyrinėtus pilkapių grupes žr. А. Tautavičius, Rytų Lietuvos pilkapiai..., 90.

## ŠALČININKŲ RAJONO PILKAPYNŲ TYRINĖJIMAI

A. TAUTAVIČIUS

Rytiniuose Lietuvos rajonuose gausu IV—XII a. pilkapių, kuriuose to meto gyventojai laidodavo savo mirusiuosius. Šie archeologiniai paminklai yra kasinėti visos eilės tyrinėtojų. Nemaža šioje srityje yra padirbėjęs V. Sukevičius, kuris daugiau kaip 30 metų tyrinėjo pilkapius Daugų, Eišiškių ir Varėnos rajonų teritorijoje. Šių rajonų teritorijoje kasinėjimus vykdė ir A. Kirkoras bei E. Volteris. Švenčionių, Švenčionėlių, Ignalinos rajonuose eilę pilkapių yra kasinęję F. Pokrovskis ir V. Kaširskis. Įvairūs asmenys bei įstaigos nemaža pilkapių tyrinėjo ir Vilniaus, Vievio, Trakų, Nemenčinės rajonuose. Mažiausiai paliestas liko Lietuvos TSR pietryčių kampas — Šalčininkų rajonas. Iki tarybų valdžios Lietuvoje atkūrimo 1940 metais šio rajono teritorijoje buvo kasinėtas tik Jašiūnų pilkapynas. Bet ir čia buvo kasinėti vos du pilkapiai, nedavę jokių konkretesnių duomenų.

Tarybų Lietuvoje suintensyvinus archeologinius tyrinėjimus, 1951—1952 m. buvo surinkta daugiau duomenų apie Šalčininkų rajono pilkapynus ir dalis jų kasinėta. Papildomai šio rajono archeologiniai paminklai buvo žvalgyti 1955 m.

Gausiausia archeologinių paminklų pasirodė esama pietinėje Šalčininkų rajono dalyje, įsiterpiančioje į Baltarusijos TSR teritoriją tarp Ašmenos, Juratiškių, Ivjės ir Voronovo rajonų. Tai maždaug 13×20 km plotas, einas iš šiaurės vakarų į pietų rytus. Nuo kitos Šalčininkų rajono dalies ši plotą skiria balos. Per jį teka Gauja, dešinysis Nemuno intakas, kurio slėnis dalija šį plotą į dvi dalis. Rytinėje dalyje randame Liškūniškių, o į vakarus nuo Gaujos — Stalgonių kalvas. Visame šiame plote dar ir šiandien gausu miškų.

Išžvalgius pietinę rajono dalį, rasti net 9 pilkapynai ar jų liekanos.

1. Barovkos miške, šalia kelio, einančio iš Poškų į Paginės—Gelažių kelią, raisto pakraštyje stūksančioje kalvoje yra 6 pilkapiai, apkasti grioviais ar duobėmis, o kai kurių papėdėje matyti ir akmenų vainikų.

2. Didžiulių kaimo laukuose, šalia Stalgonių kaimo, išlikę 14, žymia dalimi apardytų, įvairaus dydžio pilkapių be akmenų vainikų.

3. Dieveniškių valstybiniame miške, į šiaurės vakarus nuo miestelio, prie kelio į Beniakonis rasti 8 pilkapiai, kurių dalis dar turėjo akmenų vainikus.

4. Grybiškių kaimo laukuose — į pietus nuo kaimo, netoli Gaujos esančiame ariamajame lauke, vadinamame Naujienomis, buvo 8 pilkapių liekanos. Pilkapiai 1951 m. buvo ariami, turėjo žemus 5—6 m skersmens sampilus, jų paviršiuje buvo matyti sudegusių kaulų fragmentai. Akmenų vainikų jie neturėjo. Remiantis šiais duomenimis, pilkapius tektų skirti VIII—XII a. 1953—1954 m. laukus ariant, pilkapiai buvo visiškai sunaikinti.

5. Kastkiškių kaime, I. Palonio sodybos vakariniame kampe išlikę 8 įvairaus dydžio pilkapiai, kurių dalis kiek apardyta.