

# UŽMIRŠTIEJI PRŪSAI



ARCHEOLOGIJA, ISTORIJA, PDAVIMAI  
IR TURISTINIAI MARŠRUTAI

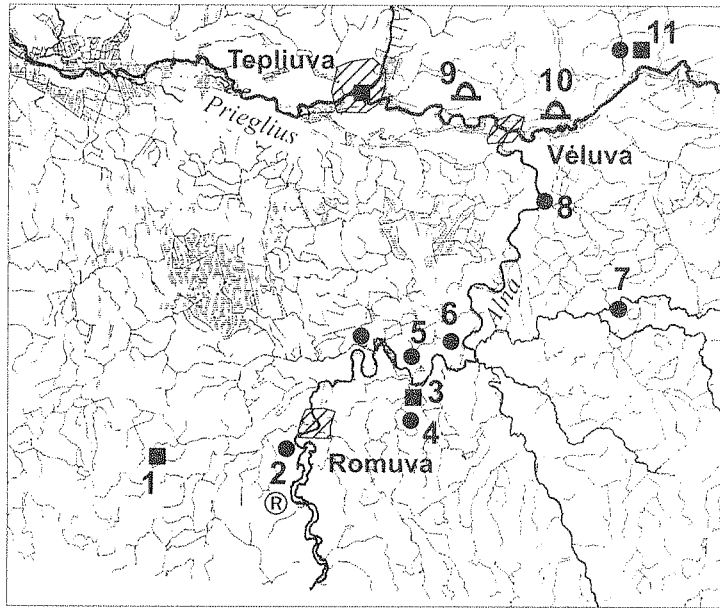


# UŽMIRŠTIEJI PRŪSAI

Archeologija, istorija, padavimai  
ir  
turistiniai maršrutai



Vilnius Mintis 1999



1 - Dumnava; 2 - Romuva (Friedlandas); 3,4 - Gr. Wonsdorf;  
5 - Aukštuolyčiai; 6 - Trimava; 7 - Ilmenai; 8 - Klein Nuhr;  
9 - Sandyčiai; 10 - Skabariai; 11 - Toplaukis

● Piliakalnis    ■ Mūro pilis    ▲ Pilkapynas    ® Šventykla

## ALNOS PAUPIAIS

### Dumnava

Važiuodami iš Karaliaučiaus į Romuvą senajame prūsų žemės Natangos ir Bartos paribyje pirmiausia išvysime piliakalnį prie **Dumnavos** (vok. Domnau, rus. Domnovo) gyvenvietės (1). Tai pietrytiniame gyvenvietės pakraštyje ant tvenkinio kranto esanti kalva. Piliakalnio aikštelė trapecijos formos, dydis – 110x40 m, aukštis nuo papėdės – 7 m. Aikštelės šiaurės rytų dalyje iškilusi citadelė. Šiauriniame šio iškilumo krašte senovėje buvęs pylimas. Piliakalnio šiaurės vakarų šlaite pastebimas įvažiavimo kelias. Aikštelės perkasoje kultūriniame sluoksnyje aptikta Ordino laikų žiastos keramikos. Kol kas sunku nustatyti šio piliakalnio etninę priklausomybę. Tiesa, turint omenyje, kad XIII a. buvo statomos ir prūsų pilys, o Ordino pilis prie Dumnavos irgi egzistavo, nes dabar jos vietoje, pačiame gyvenvietės centre stovi bažnyčia, galima spėti, kad šią tvirtovę tikrai statė prūsai.

### Romuva (Friedlandas)

Iš **Dumnavos** važiuodami į rytus pasiekiamė **Romuvą** (vok. Friedland, rus. Pravdisk) (2). Čia pietiniame miesto pakraštyje ant kairiojo Alnos upės kranto kyšulio yra piliakalnis. Jo aikštelė beveik trikampė, 50x20 m dydžio, aukštis virš vandens – 9 m. Nuo pietvakarių, iš laukų pusės, aikštelę saugo 1,5 m aukščio pylimas ir praktiškai jau visiškai užartas griovys. Pylimo žemės atodangose pastebėtas sudegusių medžio konstrukcijų sluoksnis. Aikštelėje surasti žiestinės keramikos fragmentai leidžia šį piliakalnį datuoti XIII a. Atsižvelgiant į jo dydį ir įrangą, panašu, kad šią pilį įkūrė prūsai. Tai vienas iš nedaugelio Alnos baseino piliakalnių, kuriuos galima būtų susieti su prūsų senienomis. Mat, šią teritoriją vakarų baltai pradėjo apgyvendinti palyginti vėlai, nuo XII a. Vietiniai archeologijos paminklai priskirtini arba romėniškam laikotarpiui



64 pav. Dumnavos miesto planas, 1923

(plokštiniai kapai, kurie vizualiai nepastebimi), arba karų su kryžiuočiais laikams.

### Gross Wonsdorf

Pastariesiems priklauso kiti mūsų maršruto paminklai, pavyzdžiui, piliakalnis prie **Gross Wonsdorfo** (rus. Kurortnoje) gyvenvietės (3). Ant Alnos dešiniojo kranto iškyšulio, gyvenvietės šiaurės vakarų pakraštyje dunkso *Aloizenhofo* pilies liekanos. Jos planas L formos, dydis – 250x125 m, aukštis virš upės – 10 m. Šiaurės vakarų dalyje - kvadratinė 80x80 m dydžio citadelė. Ją supa iki

4 m aukščio pylimas. Iš vidaus pylimas sustiprintas rieduliais ir didelėmis plytomis. Citadelės pietvakariuose išliko įvažiavimo vartai, pastatyti pylimo papėdės lygyje. Piliakalnio pietvakarių šlaite link šių vartų nutiestas kelias, prasidedantis pietiniame antrosios aikštelės - priešpilio – krašte. Pastarosios aikštelės dydis – 150x125 m. Į pietryčius nuo įvažiavimo kelio pradžios antroje aikštelėje pastebimas nedidelis iškilumas – kordegardijos (patalpos vartų sargybai) liekanos. Priešpilio centre buvęs vandens rezervuaras. Citadelės teritorijoje XVI – XVIII a. buvo vietos gyventojų kapinės. Pati pilis gyvavo XIII – XV a.

Kaip taisyklė, greta Ordino pilies galime surasti ir prūsų tvirtovę (4). Ji buvo įrengta vakariniame gyvenvietės pakraštyje (rus. Žernovkos) upės kairiojo kranto vingyje. Šio piliakalnio aikštelė ovalo formos, dydis – 70x55 m, aukštis nuo papėdės – 5 m. Nuo pietinės, laukų pusės, aikštelę saugo iki 2 m aukščio pylimas. Kadangi piliakalnyje radinių neaptikta, manoma, kad pilis buvo statoma prieš pat karus su Ordinu, ir prūsai čia nespėjo įsikurti.

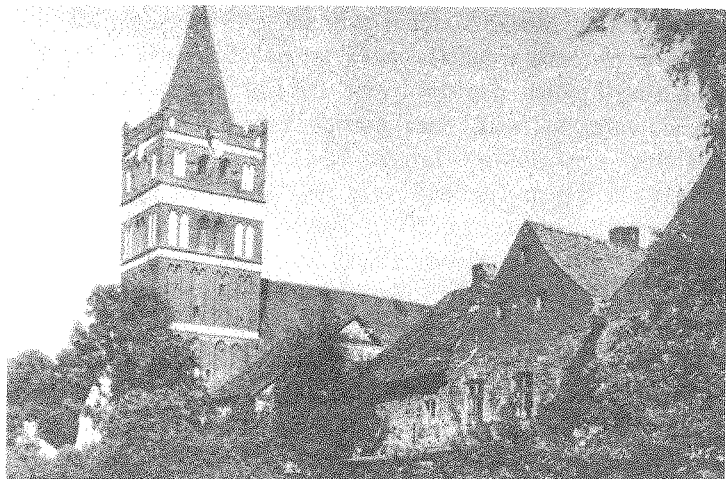
### Aukštuolyčiai

Keliaudami pasroviui ant kairiojo Alnos kranto, už 260 m į šiaurę nuo gyvenvietės išvysime **Aukštuolyčių** (vok. Auglitten, rus. Progress) piliakalnį (5). Jo aikštelė trapecijos formos, dydis – 60x50 m, virš vandens ji iškilusi 4,5 m. Vakariame aikštelės gale pastebimos pylimo liekanos. Link pietvakarinio aikštelės kampo nuo piliakalnio papėdės veda pandusas—senovės įvažiavimo kelias. Radinių piliakalnyje nėra, tačiau pagal piliakalnio įrangą ir jo vietą galima daryti prielaidą, kad jį buvo įsirengę kryžiuočiai, kaip laikiną stovyklą po 1256 m. mūšio prie Aukštuolyčių.

### Trimava

Priešais senovės miestą **Alną** (vok. Allenburg, rus. Družba), kairiajame Alnos krante, 150 m į šiaurės rytus nuo **Trimavos** (vok. Trimau, rus. Novoje) gyvenvietės (6) yra vienas įdomiausių prūsų piliakalnių *Zikkelbergas*. Jo aikštelė migdolo formos,





65 pav. Friedlando bažnyčia prieš II pasaulinį karą

dydis – 25x15 m., virš upės ji iškilusi 15 m. Nuo vakarinės, laukų pusės, aikštelė apsaugota 2,5 m aukščio pylimu. Šiauriniame piliakalnio šlaite galima pastebėti seną įvažiavimo kelią. Piliakalnio kultūrinis sluoksnis gana storas – iki 65 cm, jame aptikta apdegintų akmenų nuolaužų - tai sudegusių statinių ar ugniakurų liekanos. Iš kitų prūsiškų, esančių Semboje, piliakalnių jis pirmiausia išsiskiria savo išžesta forma. Kaip įsitikinsime vėliau, tokie piliakalniai pirmiausia būdingi pietrytinei Karaliaučiaus krašto daliai. Jų sąsajos su pagonimis prūsais kelia abejonių, kadangi teritoriškai jie artimi jotvingių arealui. Į vakarus nuo piliakalnio prie jo šliejosi kaimas, kuriame, kaip ir piliakalnyje, aptikta XIII – XV a. žiestinės keramikos. Kyla įspūdis, kad šiame archeologiniame komplekse gyvenę vakarų baltai, valdomi Ordino. Galbūt, kaip ir Semboje (prie Vazgavos), čia gyvenęs kažkoks vitingas, persimetęs į užkariautojų pusę. Netiesiogiai tai paliudija greta piliakalnio įsikūręs XVII–XVIII a. dvarelis, kuriame galėję gyventi šio vitingo palikuonys.

Pačioje gyvenvietėje dar galima apžiūrėti XV – XVI a. bažnyčią, kurioje, pagal į jos sienas įmūrytas akmenų plokštes su herbais, išsėjosi vietos žymių gyventojų palaikai.

### Ilmenai

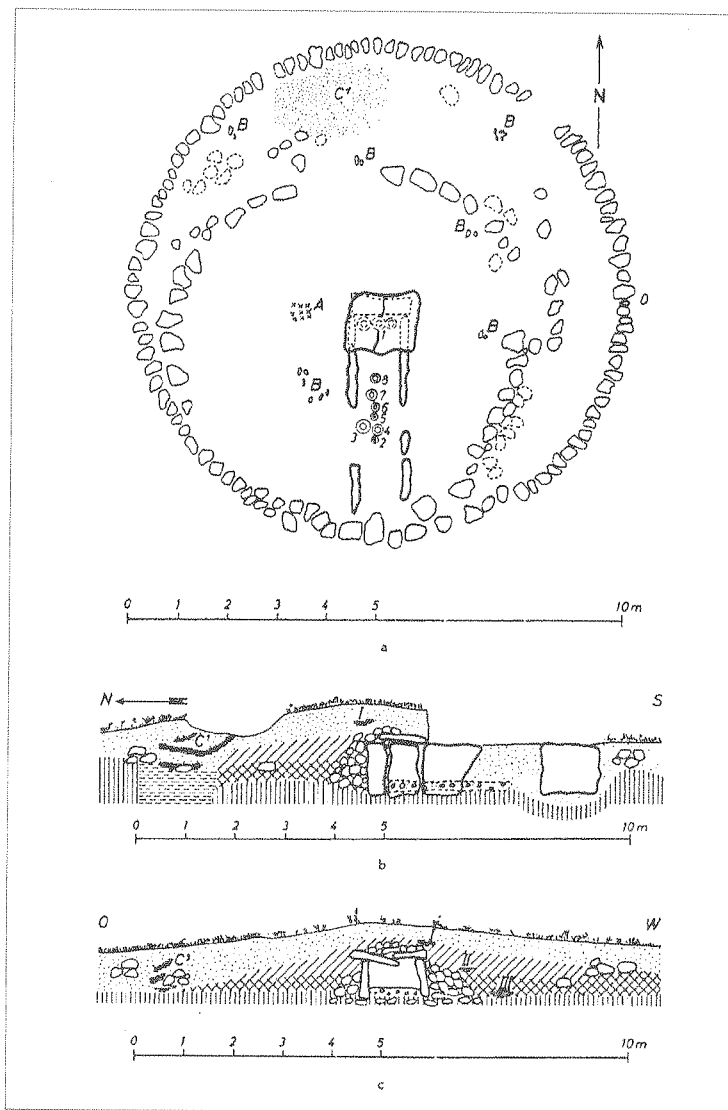
Keliaudami toliau į rytus šiauriniame **Ilmenų** (vok. Ilmsdorf, rus. Novo-Bobruisk) gyvenvietės pakraštyje (7), kairiajame Ilmenos (vok. Ilme, rus. Borodinka) upės krante, išvysime piliakalnį. Jo aikštelė trapecijos formos, dydis – 70x32 m, virš vandens iškilusi 14 m. Nuo pietryčių piliakalnis sutvirtintas 2 m aukščio pylimu ir grioviu. Šiauriniame piliakalnio šlaite galima įžvelgti senovės laikų įvažiavimo kelią. Kultūrinio sluoksnio ir radinių aikštelėje nėra. Kaip ir daugelyje kitų Alnos baseino piliakalnių, jame įsikurti prūsai nebesuspėjo.

### KleinNuhr

Šiauriau artėjant prie senovės Notangos centro dešiniajame Alnos krante 500 m į vakarus nuo **KleinNuhr** (rus. Suchodolje) gyvenvietės stovi piliakalnis (8). Jo aikštelė trapecijos formos, dydis – 85x50 m, iškilusi virš upės 20 m. Nuo pietinės - laukų - pusės aikštelė apsaugota 5 m aukščio pylimu. Rytiniame piliakalnio šlaite pastebimas senasis įvažiavimo kelias. Forma ir dydžiu šis piliakalnis – būdinga ankstyvųjų viduramžių prūsų gyvenvietė. Tai patvirtina ir čia rastos X – XIII a. lipdytų molio indų nuolaužos.

### Sandyčiai

Prie **Vėluvos** (vok. Wehlau, rus. Znamensk) pervažiavę Priegliaus upę, į rytus nuo **Tepliuvos** (vok. Tapiau, rus. Gvardeisk) mes atsidersime tradicinėje I tūkst. pr. Kr. prūsų teritorijoje. Šiems laikams priskirtini prie **Sandyčių** (vok. Sanditten, rus. Lunino) gyvenvietės esantys pilkapynas ir plokštinis kapinynas (9). Jie iš esmės visiškai iškasinti 1931 m. Abiejose vietose aptikti akmenų vainikai, kurių centre surasti kremuoti palaikai urnose, viename iš jų urnos sustatytos į akmeninę dėžę.



66 pav. Sandycių pilkapis

### Skabarai

Šalia prie Skabarų (vok. Schaberau, rus. Istrovka) gyvenvietės (10) miške, dešiniąjame Priegliaus upės krante, ir dabar galima išvysti du vėlyvojo žalvario epochos ir ankstyvojo geležies amžiaus pilkapius. Šie sampilai padengti akmenų šarvais - tai būdinga vakarų baltų pilkapių kultūrai, juos paliko bendri prūsų, jotvingių ir skalvių protėviai.

### Toplaukis

Keliaudami į rytus link Įsruties maršrutą galime užbaigti Toplaukio (vok. Taplacken, rus. Talpaki) pilyje (11). Ji pastatyta XIV a. pradžioje, kad Karaliaučių apsaugotų nuo lietuvių antpuolių iš rytų. Čia išliko ne tik senųjų sienų iš riedulių likučiai, bet ir vėlesni XVII a. statiniai.



## LITERATŪRA

- Baltų religijos ir mitologijos šaltiniai. Nuo seniausių laikų iki XV amžiaus pabaigos. Vilnius, 1996, T. 1
- Beresnevičius G. Baltų religinės reformos. Vilnius, 1995
- Gelžinis M. Mūsų gimtinė Mažoji Lietuva. Vilnius, 1996
- Gimbutienė M. Rytprūsių ir Vakarų Lietuvos priešistorinės kultūros apžvalga // Mažoji Lietuva. New York, 1958
- Gineitis L. Prūsiškasis patriotizmas ir lietuvių kultūra. V., 1995
- Gudavičius E. Kryžiaus karai pabaltijyje ir Lietuva XIII amžiuje. V., 1989
- Yčas J. Prūsų žemės istorija. Kaunas, 1929
- Jasas R. Didysis prūsų sukilimas. Vilnius, 1959
- Juška A. Mažosios Lietuvos bažnyčia XVI-XX amžiuje. Klaipėda, 1997
- Kluis M. Prūsų kalba. Vilnius, 1989
- Lietuvininkų kraštas. Kaunas, 1995
- Lietuvininkų žodis. Kaunas, 1995
- Lietuvių karas su kryžiuočiais. Vilnius, 1969
- Mažiulis V. Prūsų kalbos paminklai. Vilnius, 1966-1981, T. 1-2
- Mažiulis V. Prūsų kalbos etimologinis žodynas. Vilnius, 1988-1996, T. 1-3
- Peteraitis V. Mažoji Lietuva ir Tvanksta. Vilnius, 1992
- Peteraitis V. Mažosios Lietuvos ir Tvankstos vietovardžiai. Vilnius, 1997
- Petras Dusbargietis. Prūsijos žemės kronika. Vilnius, 1985
- Popiežių bulės dėl kryžiaus žygių prieš prūsus ir lietuvius XIII a. Vilnius, 1987
- Prūsijos kultūra. Vilnius, 1994
- Salys A. Baltų kalbos, tautos bei kultys. Vilnius, 1985
- Šilas V., Sambora H. Mažosios Lietuvos kultūros pėdsakai. Vilnius, 1990
- Šnaidereitas S. Prūsai. Vilnius, 1989
- Vakarų baltai: etnogenėzė ir etninė istorija. Vilnius, 1997
- Vakarų baltų archeologija ir istorija. Klaipėda, 1989
- Vygandas Marburgietis. Naujoji Prūsijos kronika. Vilnius, 1999
- Åberg N. Ostpreußen in der Völkerwanderungszeit. Upsala, 1919
- Antoniewicz J. Baltowie zachodni w V w. p. n. e.-V w. n. e. Olsztyn, 1979
- Biskup M., Labuda G. Dzieje zakonu krzyzackiego w Prusach. Gdansk, 1986
- Boockmann H. Der Deutsche Orden. München, 1989
- Engel C. Vorgeschichte der Altpreussischen Stämme. Königsberg, 1935
- Engel C., La Baume W. Kulturen und Völker der Frühzeit im Preussenlande. Königsberg, 1937
- Gaerte W. Urgeschichte Ostpreußens. Königsberg, 1929
- Lowmianski H. Prusy - Litwa - Kryżacy. Warszawa, 1989
- Nowakowski W. Das Samland in der römischen Kaiserzeit und seine Verbindungen mit dem Römischen Reich und der barbarischen Welt. Marburg-Warszawa, 1996
- Okulicz J. Pradzieje ziem pruskich od późnego paleolitu do VII w. n. e. Wrocław, 1973
- Okulicz-Kozaryn L. Zycie codzienne prusów i jacwięgow w wiekach srednich (IX-XIII w.). Warszawa, 1983
- Okulicz L. Kultura kurhanow zachodniobaltyjskich we wczesnej epoce zelaza. Wrocław, 1970
- Okulicz-Kozaryn L. Dzieje prusów. Wrocław, 1997
- Восточная Пруссия. Калининград, 1996
- Гуревич Ф. Д. Из истории юго-восточной Прибалтики в I тысячелетии н. э. // Материалы и исследования по археологии СССР. Вып. 76, М.-Л., 1960
- Кулаков В. И. Древности пруссов V-XIII вв. М., 1990
- Кулаков В. И. Пруссы (V-XIII вв.), М., 1994
- Кулаков В. И. Забытая история пруссов. Калининград, 1992
- Топоров В. Н. Прусский язык. М., 1975-1990. Т. 1-5
- Финно-угры и балты в эпоху средневековья. М., 1987

# TURINYS

PRATARMĖ ..... 5

## I. PRŪSŲ ARCHEOLOGIJA (Valdemaras Šimėnas)

ARCHEOLOGINIŲ TYRINĖJIMŲ

PRŪSIJOJE ISTORIJA ..... 11

PRŪSŲ KILMĖS BEIEŠKANT ..... 52

## II. SEMBŲ PALIKIMAS (Vladimiras Kulakovas;

vertė Vaclovas Mikailionis)

KADA ATSIKADO PRŪSIJA ..... 117

SEMBA IKI V AMŽIAUS ..... 124

SEMBA VIDURAMŽIŲ PRIEŠLENKSTYJE ..... 136

SEMBA ANKSTYVAISIAIS VIDURAMŽIAIS ..... 160

PRŪSŲ MATERIALINĖS KULTŪROS LIEKANOS ..... 193

PRŪSŲ ETNOGENEZĖ ..... 202

## III. PRŪSŲ PADAVIMAI IR SAKMĖS

RYTŲ PRŪSIJOS SAKMĖS ..... 207

ŽMONĖS PASAKOJA ..... 236

## IV. MARŠRUTAI

(Vladimiras Kulakovas, Valdemaras Šimėnas)

SEMBA – PRŪSŲ ŽEMĖS CENTRAS ..... 257

1. Po vakarinę Sembą ..... 263

2. Po rytinę Sembą ..... 297

AISMARIŲ PAKRANTĖMIS IKI ŠVENTAPILĖS ..... 307

ALNOS PAUPIAIS ..... 331

KELIONĖS PO NADRUVA

1. Nadruvių Romovės beieškant ..... 339

2. Angrapės paupiais ..... 345

3. Jotvingių “salelėje” ..... 353

LITERATŪRA ..... 362



Už 33

Užmirštieji prūsai:  
archeologija, istorija, padavimai  
ir turistiniai maršrutai. - Vilnius:  
Mintis, 1999. - 360 p.: iliustr.

Knygoje apibendrinami naujausi duomenys apie savitos prūsų tautos istorinę raidą, pateikiama gausių faktų, liudijančių, kokios nepagrįstos ir pangermanistų, ir panslavistų pretenzijos į šio krašto palikimą. Ne tik istorinę atmintį, bet ir gilią dvasinę patirtį atskleidžia prūsų sakmės bei padavimai, o turistiniai maršrutai kviečia aplankyti įdomiausias Karaliaučiaus krašto vietas.

UDK 943.11 + [902+910.4] (431.1) (470.26)  
(474.5) + 398(431.1)

## UŽMIRŠTIEJI PRŪSAI

Archeologija, istorija, padavimai  
ir turistiniai maršrutai

Redaktorius Vaclovas MIKAILIONIS  
Meninis redaktorius Romas DUBONIS

1999. 13,5 aut. l. Užsakymas 72  
“Minties” leidykla, Z. Sierakausko g. 15, 2600 Vilnius.  
Spausdino UAB Leidybos centras, Strazdelio g. 1, 2600 Vilnius  
Kaina sutartinė

## Kada atsirado prūsai?

Kuo jie buvo panašūs į mus, lietuvius, ir kuo skyrėsi?

Kokią reikšmę turėjo Brutenio ir Videvučio įkurta teokratinio pobūdžio santvarka kitoms baltų tautoms ir Europos raidai?

Ką mena nebylūs, griūvantys Prūsijos kultūros paminklai ir naujų Karaliaučiaus krašto kolonistų paniekinti baltiški vietovardžiai?

Į šiuos ir daugelį kitų klausimų bando atsakyti naujausi archeologų, istorikų, etnologų tyrimai, taip pat padavimai bei legendos.

O norinčius aplankyti užmirštuosius prūsus kviečiame pakeliauti turistiniais maršrutais.

