

UŽMIRŠTIEJI PRŪSAI



ARCHEOLOGIJA, ISTORIJA, PDAVIMAI
IR TURISTINIAI MARŠRUTAI



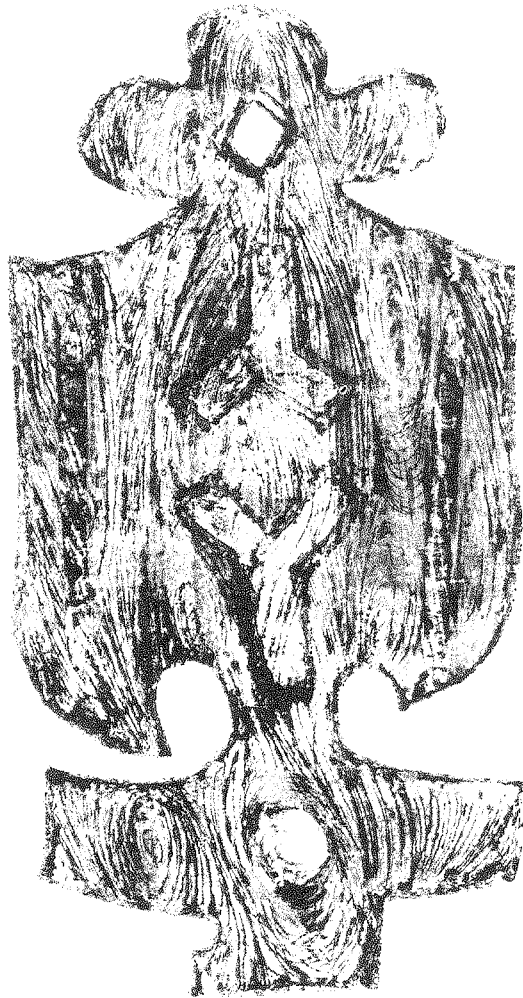
UŽMIRŠTIEJI PRŪSAI

Archeologija, istorija, padavimai
ir
turistiniai maršrutai



Vilnius Mintis 1999

IV DALIS



MARŠRUTAI

SEMBA – PRŪSŲ ŽEMĖS CENTRAS



akarineje krašto dalyje ypač įžymus pusiasalis, kuris dabar oficialiai vadinamas Kaliningrado pusiasaliu. Senasis jo vardas - Semba, Sambija. Iš šiaurės ir vakarų jį supa jūra, iš pietų - Aismarės ir Priegliaus upė, o iš rytų - Deimės upė. Aprašydamas VIII a. įvykius, metraštininkas Saksas Gramatikas jau mini šį vardą, jį galima rasti ir kitame šaltinyje - *Dagome Judex*. XI a. istorikas Adomas Brėmenietis išvis manė, kad Sambija yra sala, laikydamas ją trečiuoju (po Femarno ir Riugeno salų) pietinių Baltijos vikingų centru. Metraštininkas *Bartolomėjus Anglas* XIII a. taip aprašo Sembos pusiasalį: "...*Sambijos žemė su derlingomis dirvomis <...> apsupta daugelio upių ir ežerų. [Jos] liaudis, palyginus su kitais barbarais, gražaus kūno, narsios dvasios, pranoksta visas kaimynines tautas gabumu, me- nu ir amatais*".

Išties dėl savo patogios geografinės padėties ir klimato Semba dar nuo neolito laikų buvo natūralus baltų pasaulio vakarinio pakraščio centras. Kaip liudija paleoklimato tyrimai, Semba iki pat XII a. praktiškai nebuvo miškinga, orai pusiasalyje gana sausi. Visa tai bei vyraujantis velėninis jaurinis dirvožemis sudarė palankiausias sąlygas ūkininkauti. Sembos senovės gyventojų verslo pamatą sudarė žvejyba ir medžioklė (taip pat ir jūrų gyvūnų bei kailinių žvėrių), gintaro rinkimas bei prekyba juo, karyba. Nuo XII a. vis didesnę reikšmę įgauna ir ariamoji žemdirbystė.

Dėl minėtų požymių, kurie liudija Sembą buvus prūsų žemės centru bent jau XII-XIII a., reikėtų numanyti didelį gyventojų tankį. Metraštininkas Petras Dusburgietis rašo, kad Semba teikdavusi

40 000 pėstininkų ir 4 000 raitų karių. Žinomas XIX a. istorikas E. Lavissas, atsižvelgdamas į Sembos plotą – 1 700 kv. km ir laikydamas, kad viename kv. km gyvenę 20 žmonių, XIII a. bendrą pusiasalio gyventojų skaičių nustato buvus apie 34 000 žmonių. Šiuos duomenis patikslina suaugusių vyrų karių skaičius pagal ankstyvųjų viduramžių kapinynų kasinėjimų duomenis. Apskaičiavus kiekviename jų XI-XII a. palaidojimų eiles, atitinkančias palaidotųjų kartas, galima daryti išvadą, kad tais laikais Semboje vienu metu gyvenę ne daugiau kaip 5 000 karių. Šių duomenų nesutapimas su Petro Dusburgiečio informacija aiškintinas tuo, kad metraštininkas, šlovinęs kryžiuočių laimėjimus kovose su prūsais, akivaizdžiai netolygiu karinių jėgų santykiu teisino neregėtą Ordino karo veiksmų žiaurumą. Riterių sėkmę prūsuoje Petras Dusburgietis visų pirma priskyrė Panelei Marijai, kuri esą globojusi Ordiną. O realybėje gana negausūs prūsai - pašauktiniai nebepajėgė priešintis sutelktai kryžiuočių kariaunai. Nederėtų pamiršti duomenų, kuriuos pateikė metraštininkas apie kryžiuočių pajėgas 1254 m. žygio metu. Ordino kariaunoje buvę 60 000 žmonių, ir tuo tikriausiai galima patikėti. Jėgos buvusios aiškiai nelygios, tai ir paaiškintų, kodėl palyginti lengvai Semba buvo pavergta.

Aprašydamas šį žygį, Petras Dusburgietis mini prūsų valsčius **Medinavą** (*Medenow*), **Rūdavą** (*Rudowia*), **Kvedenavą** (*Quedenow*), **Valdavą** (*Waldow*) ir **Kaimę** (*Caym*). Archeologijos duomenimis, Sambijoje XI-XII a. buvę 12 valsčių. Tai buvo nedidelės teritorijos - atvirų kaimo gyvenviečių sankaupos. Kiekviename valsčiuje būta apvalios pilaitės - liaudies susirinkimų vietos. Tarp susirinkimų valsčių valdė žynių administracijos atstovai, gyvenę pilaitėse su dviem aikštelėmis. Mažesnėje jų, iškyšulyje, gyveno valsčių valdytojai, iš laukų pusės esančioje didžiojoje - pavaldūs jiems gyventojai. Kai kuriuose valsčiuose (*Girmavoje* (*Girmow*), *Medinavoje*, *Valdavoje*) stovėjo galingos pilys su sudėtingomis fortifikacijos sistemomis, sudarytomis iš spirale išdėstytų pylimų ir griovių. Kadangi pagrindiniai kryžiuočių smūgiai pirmiausia buvo nukreipti į šias pilis, jos laikytinos kiekvieno valsčiaus pašauktinių

surinkimo vietomis. Be to, reikia pastebėti, kad kiekvienoje Sembos dalyje būta ir šventyklų. Sekdamas Adomą Bremenietį, metraštininkas *Helmoldas* jas aprašo taip: "... *jie (t. y. - prūsai) draudžia mums artintis prie jų šventųjų giraičių ir šaltinių, kadangi mano, jog jie krikščionims prisiartinus tampa nešvariais*". Žinomas Prūsijos istorikas Johanas Voigtas manė, kad, be centrinės šventyklos Romovėje, kiekviena prūsų žemė dar turėjusi savus sakralinius centrus. Galbūt ir Semboje tokia egzistavusi. Jos vietą galima būtų spėti vakarinėje pusiasalio dalyje, Girmavos valsčiuje, kur išlikę vietovardžiai *Romehnen* (prie Dirsūnkaimio), *Vaydehnen* (Vaidėnai). Neseniai greta **Girmavos** (vok. Germau, rus. Ruskoje) gyvenvietės aptiktas pilkapis ant aukštos kalvos, kuris galbūt tiesiogiai susijęs su ta šventykla.

Nuo XIII a. Teutonų ordino valdoma Semba ir toliau buvo prūsų žemės ūkinio gyvenimo centras. Tai paaiškina, kodėl Priegliaus žiotyse, Tvankstos vietoje, 1255 m. atsirado stambiausias prekybos ir amatų centras - Karaliaučius. Jis pavadintas taip Sembos užkariautojo Bohemijos karaliaus Ottokaro II Pršemislo garbei. Vėliau miestas bus vadinamas Königsbergu. Tačiau, kad jo vietoje buvo analogiškų funkcijų prūsų centras iki XIII a., kol kas abejotina.

Viena svarbiausių prūsų ūkio šakų - gintaro rinkimas ir prekyba juo - lėmė senovės prekybinių ūkinių Sembos centrų teritorinį išsidėstymą. Vėlyvojo žalvario ir ankstyvojo geležies amžiaus epochoje (V a. pr. Kr. - IV a. po Kr.) didžiausias gyventojų tankumas pastebimas vakarinėse pusiasalio pakrantėse greta gintaro gavybos vietų. Žaliavos rinkimas kranto lūžyje (gintaro išgriebimas mūšos ruože ir išgavimas nedidelėse perkasoje) lėmė paminklų sankaują prie **Sargenavos** (vok. Sorgenau, rus. Pokrovskoje) gyvenviečių. Kaip tik apie šią teritoriją ir rašė I a. romėnų istorikas Kornelijus Tacitas.

V a. viduryje gintaro prekybos centras persikelia į Sembos šiaurę. Vakarinė **Kranto įlankos** (vok. Cranz-Bucht) dalis, ten, kur į jūrą įteka Bėtės (rus. Zabava) upė, dar 1866 m. buvo aptiktas "Mil-

žinų kalno” (vok. Hünenberg) kapinynas. Jis yra Naujųjų Kuršių (vok. Neukuhren, rus. Pioniersko) miesto pietiniame pakraštyje. Kasinėjimų medžiaga liudija, kad čia V a. viduryje susidarė gyvenviečių, kapinynų ir šventyklų kompleksas. Čia gyvenę ne tik aisčiai, bet ir persikėlėliai iš anapus Vyslos - germanai bei keltai. Čia surasti du gintaro žaliavos lobiai, daug gintaro karolių ir jų ruošinių. Tai apibūdina “Milžinų kalną” kaip vieną iš gintaro surinkimo ir pirminio apdorojimo centrų Semboje Didžiojo tautų kraustymosi epochos pradžioje.

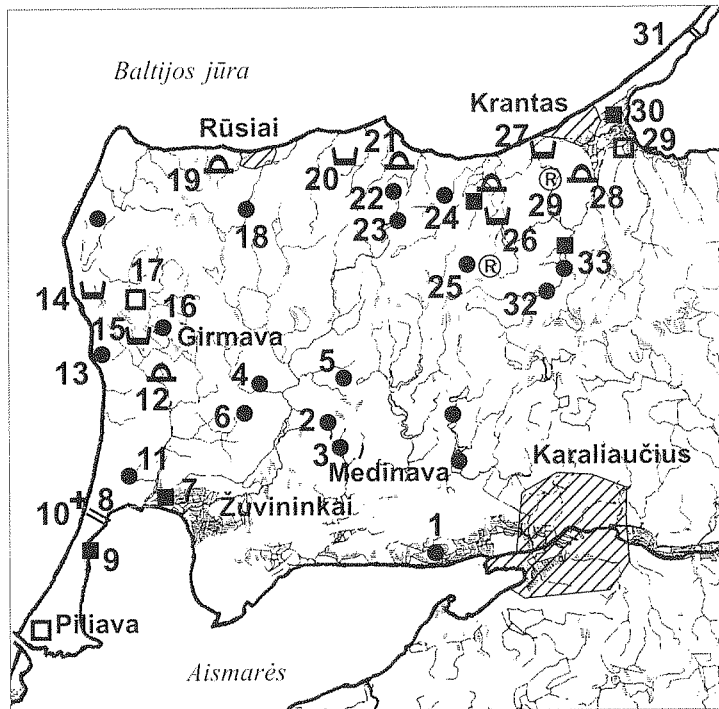
Bėtės upės žiotys tikriausiai tais tolimaisiais laikais buvusi vieta prekybos laivams įplaukti. Iš gotų istoriko Kasiodoro (VI a.) pranešimo sužinome, kad gotų karalius Teodorikas pasiuntė aisčiams laišką, kuriame jiems padėjo už didelę gintaro vilkstinę į Italiją. Tikriausiai šis laiškas buvo skirtas “Milžinų kalno” komplekso gyventojams - Sembos pirkliais ir amatininkams. Pagal archeologinius radinius, kaip tik šioje Sembos vietoje aisčių dekoratyviniame mene V-VI a. pirmą kartą atsiranda elementų, besisiejiančių su šiaurės ir ypač vakarų germanų meno tradicija. Tarp pastarųjų buvo saksų, chaukų, kimbrų ir frizų atstovai, iš gimtųjų vietų išstumti Didžiojo tautų kraustymosi bangų. Tokia etnokultūrinė įtaka atsekama ne tik Sembos prūsų kultūroje, bet ir visose pietryčių Vyslos ir Aismarių pakrantėse iki pat VIII a. pradžios. Maždaug po šios istorinės ribos, kaip mano O. N. Trubačiovas, aisčius pradėta vadinti prūšais. Žinomo kalbininko nuomone, šis etnonimas atsirado vakarų slavų aplinkoje ir kilo iš vienos vakarų germanų genties pavadinimo - *frizų*. Tris amžius trukęs šių ateivių iš vakarinių Baltijos pakrančių buvimas lėmė naują aisčių tautos vardą.

Nuo IX a. pradžios Sembos prekybos ir amatų centras persikėlė į rytus - prie Kuršių nerijos. Ši pusiasalio dalis iki II tūkstantmečio pradžios buvo perkirsta sąsiaurio, kuris jungė Kuršių marias ir Baltiją. Todėl čia vikingų epochos pradžioje ir įsikūrė daugiatautis centras, vadintas **Kaupu**. Jį 1016 m. sunaikino danų kuningas Kanutas Didysis, bandęs Kaupą įtraukti į Skandinavijos ankstyvųjų valstybinių darinių politiką. Kaupo funkciją paveldėjo

smulkesni centrai - **Vargenava** (vok. Wargenau, rus. Malinovka) ir **Bildava** (vok. Bledau, rus. Sosnovka). Pastarasis XIII a. tapo atitinkamo valsčiaus centru (prūsiškai valsčius - *polca, pulkas*).

Iš esmės kiekvienas Sembos valsčiaus centras tapo XIII a. viduryje karinių veiksmų su kryžiuočiais vieta. Tačiau didžiausiu mūsų viduramžių Semboje reikėtų laikyti kautynes prie **Rūdavos** (vok. Rudau, rus. Melnikovo) gyvenvietės. Mūšis įvyko 1270 m. vasario 17 d. Netgi po antrojo sembų sukilimo (prasidėjo 1260 m. rugsėjo 20 d., jam tada vadovavo draugovės vadas “*kapitonas*” Glando) pralaimėjimo, praėjus dešimtmečiui čia kryžiuočiams vis dar buvo nesaugu. Tikėdamiesi vietos gyventojų paramos du lietuvių kunigaikščiai surengė savo žygį dviem kryptimis. Vienas perėjo Kuršių marių ledu, kitas – per nuniokotą Galindą, remdamasis totorių kariuomenės pagalba. Mūšis prie Rūdavos Ordino priešininkams nesuteikė pergalės, bet ir kryžiuočiai patyrė didelių nuostolių. Žuvo didysis kryžiuočių maršalas. Vėliau kautynių vietoje pastatyti trys paminklai ir dvi koplyčios. Pastarosiose nuolat laikytos pamaldos už žuvusiuosius prie Rūdavos. Dabar iš šių paminklų beliko tik pėdsakai.





1 - Margiai; 2,3 - Medinava; 4 - Norgava; 5 - Galtgarbiai; 6 - Kampainiai; 7 - Žuvininkāi; 8 - Gardinē; 9 - Laukstyčiai; 10 - Tenkyčiai; 11 - Dargiai; 12 - Polēnai; 13 - Nodimstē; 14 - Sargenava; 15 - Pavainiai; 16-17 - Girmava; 18 - Kramava; 19 - Georgenswalde; 20 - "Milžinų kalnas"; 21 - Alkininkāi; 22-23 - Pabētai; 24 - Kringyčiai; 25 - Jakūnlaukiai; 26 - Dulokaimis; 27 - Irzekapinis; 28 - Kaupas; 29 - Schwedendamm; 30 - Neuhausen; 31 - Šarkuva; 32 - Aislavyčiai; 33 - Rūdava.

- | | | | |
|----------------|---------------------------|-------------|-----------|
| ● Piliakalnis | ■ Mūro pilis | // Pylimas | + Kryžius |
| ⌞ Kapinynas | ▲ Pilkapynas | ® Šventykla | |
| × Mūšio laukas | □ Neįtvirtinta gyvenvietė | | |

1. PO VAKARINĒ SEMBĀ

Margiai

Savo pirmąjį maršrutą iš Karaliaučiaus mes pradėsime vykdam į vakarinę pusiasalio dalį. Išvažiudami iš Karaliaučiaus miesto neužmirškite, kad greta mūsų lieka seniausia Pabaltijo **Judyčių** (vok. Juditten, rus. Mendelejevo) bažnyčia. Dabar čia veikianti stačiatikių cerkvė su vienuolynu. Išvažiavę iš miesto atsiduriame Kapurnių šile (vok. Kaporner Heide). Čia prie sankryžos į Margius prieš karą stovėjo "Keturių brolių karčiama" (vok. Vierbrüderkrug). Šalia jos stovėjo apie 1700 m. pagamintas ir 1784 m. perstatytas padavimais apipintas stogastulpis. Mūsų kelias toliau eina siaurine Aismarių pakrante, juo pasiekiamo **Margių** (vok. Margen, rus. Žukovskoje) (1) gyvenvietę. Čia netoli miesto valymo įrenginių, įlankos krante iki šiol pastebimi Margių pilies likučiai. Tai trijų metrų aukščio pylimo dalis. Kaip liudija vokiečių archeologų kasinėjimai, prieš karą piliavietė turėjusi apvalią formą. Sprendžiant iš šių duomenų, joje nebuvo gyvenama. Piliakalnis yra labai mažo dydžio. Tikriausiai jis naudotas kaip susirinkimų vieta. 1273 m. kryžiuočiai sunaikino šią pilį, kurios prūsiškas vardas buvo *Konowedit*. Čia žuvo Varmijos "kapitonas", išduotas savo padėjėjo. Vėliau čia gyveno riteris Martinas Golas, liūdėjęs dėl prūsų nužudytų keturių savo draugų. Apie tai yra išlikęs padavimas.

Bludava

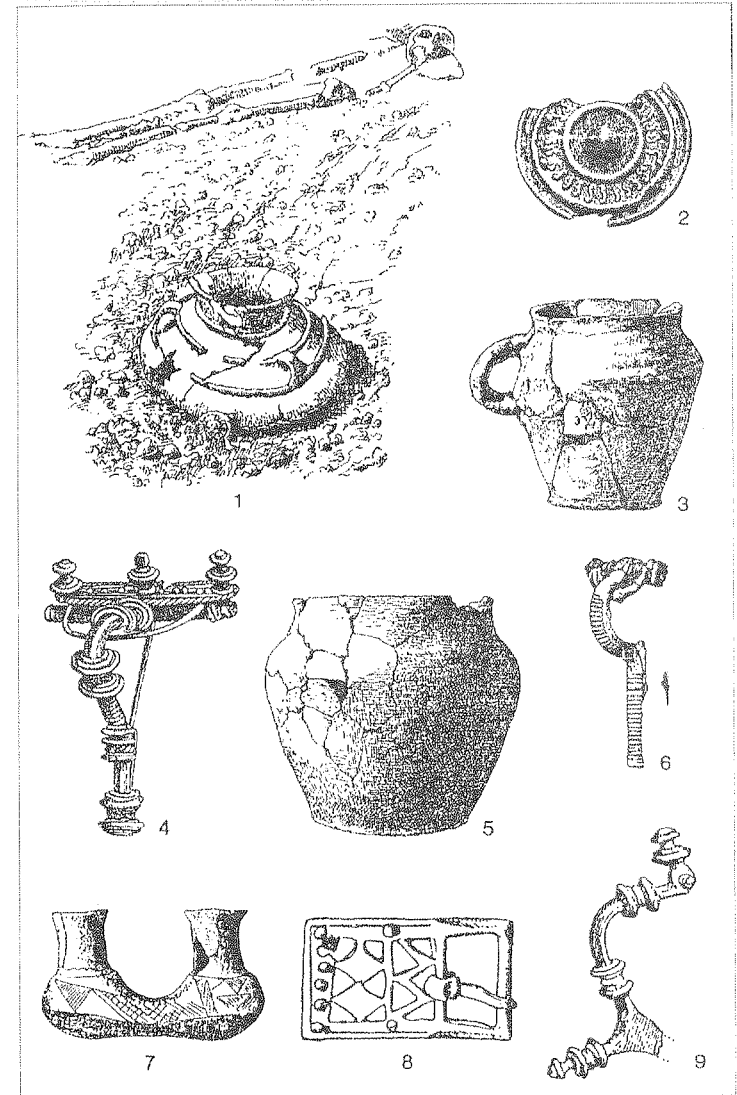
Toliau važiuojame pro Kobuilbūdžių (vok. Kobbeltbude) šilą link **Bludavos** (vok. Bludau, rus. Kostrovo). Pakeliui pravažiuojame visą eilę XIX a. pabaigoje - XX a. pradžioje tyrinėtų kapinynų. Tai **Vidyčių** (vok. Widitten, rus. Iževskoje) kapinynas, esantis pie-

čiau, prie kelio į Cimerbūdą (vok. Zimmerbude, rus. Svetlyj). Jį 1935 ir 1938 m. tyrinėjo O. Kleemannas.

Prie pačios **Bludavos** gyvenvietės yra dar du kapinynai. Pirmasis kapinynas datuojamas senuoju geležies amžiumi. Jis yra į vakarus nuo gyvenvietės "*Kanonenberge*" vardu vadinamoje kalvelėje. 1906 m. jį tyrinėjo E. Hollackas, F. Peiseris ir A. Bezenbergeris. Tada buvo ištirti 26 kapai. 1931 m. C. Engelis ištyrė dar 7 kapus. Surasti griautiniai ir degintiniai žmonių kapai su urnomis ir be jų. Degintiniai kapai dažnai viršuje turėjo akmenų grindinius. Dalis ankstyvesnių griautinių kapų apardyti įrengiant vėlyvesnius degintinius kapus. Taip pat rasta griautinių žirgų kapų. Surasta turtingų žmonių kapų, kuriuose rasta iki 19 radinių viename kape. Tai urnos, akinės ir palenka kojele segės, plokštelinė emaliuota segė, smeigtukai, apyrankės, antkaklės viela apvyniotais galais, stiklo, žalvario ir gintaro karoliukai, ietigaliai, žąslai, žirklys, ylos, verpstukai, Trajano (98-117 m.) ir Marko Aurelijaus (161-180 m.) laikų romėniškos monetos, neapdirbto gintaro gabaliukai.

Antrasis kapinynas yra 120 m į vakarus nuo pirmojo. Čia 1906 m. buvo ištirti 72 žmonių ir žirgų kapai. Šis kapinynas datuojamas X-XIII a. Kapai griautiniai ir degintiniai. Griautiniuose kapuose mirusieji orientuoti galva į vakarus, šiaurę, šiaurės rytus. Įkapių daug, tai: smeigtukai, ietigaliai, spynos, peiliai, galastuvai, diržų sagty, skirstikliai, apkalai ir diržo galų apkalai, pentinai, šiferiniai verpstukai, puodai. Po griautiniais žmonių kapais ar šalia jų įrengti žirgų kapai. Juose rasti žąslai, balnakilpės, kamanos, sagty, skambaliukai, gintaro gabaliukai, stiklo karoliukai, sudaužyta keramika. Ypač išsiskiria kapinyne surastas ornamentuotas dubuo. Degintiniai kapai ne tokie turtingi. Įkapės analogiškos kaip ir griautiniuose kapuose.

Bet geriau neprivažiuos Bludavos, pasukti **Blumenavos** (vok. Kl. Blumenau, rus. Kremnevo) ir **Šudyčių** (vok. Schuditten, rus. Orechovo) link. Čia taip pat yra senieji prūsų laidojimo paminklai: pilkapynai ir kapinynai. Šiuos paminklus tyrinėjęs A. Bezenbergeris Sembos pusiasalį net pavadino ištisiniu kapinynu. Atrodo,



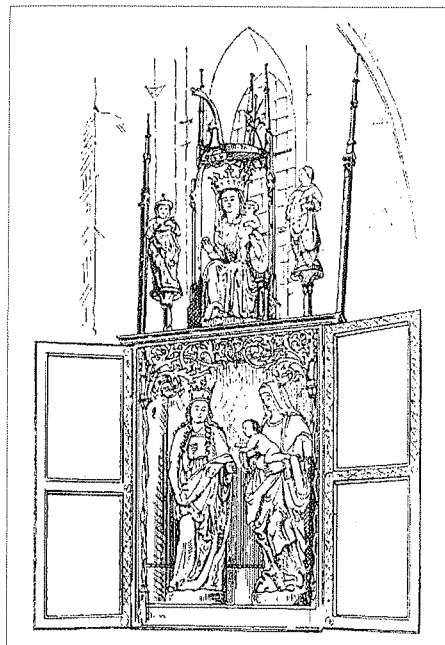
45 pav. Šudyčių pilkapynų radiniai

Šudyčių kapinyną, tik pavadinusi Logvino vardu, po karo tyrinėjo F.D.Gurevič.

Medinava

Bekeliaudami mes atsiduriame Medinavos valsčiaus pietiniame pakraštyje. Archeologijos paminklai prie **Medinavos** (vok. Medenau, rus. Logvino) verti atidesnio dėmesio. Gyvenvietės šiaurės rytų pakraštyje, ten, kur upelis įteka į ežerą, yra buvusi „*Richthof*“ pilis (2). Jos aikštelė 60x30 m, virš vandens iškilusi iki 14 m. Nuo laukų piliavietė atribota dviem 5 m aukščio pylimais. 1949, 1956 m. F.D.Gurevič kasinėjimų metu čia aptiko XI – XIII a. statinių likučius. Tarp radinių – geležinis kirvis, pjautuvas, peilis, viny, žiestinės keramikos fragmentai. Visi šie pastatai, sprendžiant iš aplinkybių, buvo sugriauti vienu metu, XIII a. viduryje. Rašytiniai šaltiniai padeda visiškai tiksliai atkurti šios gyvenvietės žūties sąlygas ir aplinkybes. **Petras Dusburgietis** XIV a. pradžioje apie 1254 m. įvykius rašė:

“... Čekijos (Bohemijos) karalius nuvedė savo kariuomenę iki Balgos pilies, kur broliai pasistengė surasti vieną seną vyrą, vardu Gedūnas, Visigaudo iš Medenavos tėvą, kilusį iš tos jų šakos, kuri vadinama Kandeimu, gerai žinojusį visą Sembos karių galią. Kai karalius jį paklausė, rodydamas tik mažą savo kariuomenės dalelę, ar su šitiek karių galys ką nuveikti, tas atsakė, kad nieku būdu. Tada sutraukė dvigubai tiek kariuomenės, o jis, ją matydamas, atsakė tais pačiais žodžiais; trečią kartą atžygiavo trigubai daugiau kariuomenės, o jam dar nepakako, galop atėjo visa likusi kariuomenė, taip tirštai padengdama ledą, kaip skėriai padengia žemę; kai karalius paklausė, ar šitiek kariuomenės pakanka, kad galėtų šį tą nuveikti Sembos žemėje, jis atsakė: “Pakanka, eik kur tinkamas ir pasieksi ko nori”. Paskui karalius įteikė jam savo vėliavas, kad jas iškabintų prie savo bei savo tėvų žemių ir kiemų, nes nesirasia tokio, kas, pastebėjęs karaliaus vėliavą, išdrįstų jį skriausti. Jis vis dėlto per daug delsė, nežinodamas, kurie staigūs karo žygyje būna teutonai, todėl, sugrįžęs pas savuosis, rado savo bei saviškių kiemus sudegintus...”



46 pav. Medinavos
bažnyčios altorius, 1891

Taip pats likimas nubaudė išdaviką. Tarp Gedūno valdų, kaip rašo istorikas, buvo ir Medinava, buvusi jau nebe giminės lizdu, o praktiškai ankstyvųjų viduramžių gyvenvietė, nes čia minimi ir pavaldūs jam žmonės. Pastarųjų buvimą paliudija ir atrasti darbo įrankiai, ir gana nedideli aiškiai neišvaizdūs statiniai.

Į rytus nuo pilies išliko XIII a. priešpilio pėdsakai. Tai rodo, kad čia buvusi pastatyta rezidencija Sembos vyskupui, kuri prūsai nužudė 1265 m. Nuo 1985 m. ši piliavietė intensyviai naikinama žvyro karjero.

Antroji piliavietė (3), kuri kažkada vadinta „*Ermitažu*“ (nes čia stovėjusi parko pavėsinė), yra už 500 m į pietryčius nuo dabartinės gyvenvietės, pakilume tarp dviejų upelių. Jos aikštelė ovalo formos, dydis 160x60 m, virš vandens iškilusi apie 7 m. Nuo šiaurės ir pietų ji apsaugota atitinkamai 3,5 m ir 0,5 m aukščio pyli-

mais. Pagal 1949 m. tyrinėjimus, pylimai čia supilti paskutiniaisiais pilies gyvavimo laikais, XIII a. O pati pilis atsiradusi daug anksčiau, ne vėliau kaip VIII a.

Kaime yra išlikę XIII a. statytos bažnyčios griuvėsiai. 1809 m. vietos dvare lankėsi Prūsijos karalius Friedrichas Vilhelmas III. Šiam įvykiui atminti gyvenvietėje buvo pastatytas obeliskas.

Apylinkėse taip pat yra keletas senųjų laidojimo paminklų. Iš jų paminėtini tyrinėti **Varengių** (vok. Warengen) ir **Musėnų** (vok. Mossehn) kapinynai. Ypač garsus importinių dirbinių gausa Varengių kapinynas. Čia rastas romėniškas stiklinis indas, puošni žieduotoji segė ir kt. dirbiniai.

Norgava

Į vakarus nuo Medinavos ant (vok. Frokener Fliess) upelio kranto stūkso **Norgavos** (vok. Kl. Norgau, rus. Ramenskoje) (4) piliakalnis, vadintas – *Hausenberg*. Literatūroje jis dažnai aprašomas *Pajerstyčių* (vok. Pojerstieten) vardu. Aikštelė ovalinė, dydis 135x53 m. Iš visų pusių ją saugo pylimas, kurio paviršius apdėtas akmenimis. Pagal kai kuriuos radinius, čia gyventa VI – IX a. Per kryžiuočių karus gyventojų būta nedaug. Galbūt XIII a. pietvakarinėje piliakalnio dalyje statytas apvalus bokštas. Šalia piliakalnio minimi suplokštėję pilkapiai.

Galtgarbiai

Į šiaurę nuo Medinavos - Alkų kalvyne - yra pats aukščiausias Sembos taškas – Galtgarbių piliakalnis (5). Netoli apgriuvusios XV a. **Kumėnų** (vok. Kumehnen, rus. Kumačiovo) bažnyčios iškilusi kalva senovėje prūsų taip ir vadinta – *“Galtgarbis”* arba *“Galtgarb”*. Jos aukštis virš jūros lygio – 111 m. Jos elipsės formos aikštelė supa spiralės pavidalo pylimai. XIII a. šioje vietoje rinkdavosi Medinavos valsčiaus pašauktiniai. Senovėje prūsai jį vadino *“Ereyno”* arba *“Erino”* vardu, vėliau Ordino laikais pilis gavo *“Rinai”* vardą. Yra žinoma, kad 1329 ši vietovė priklausė Sembos vyskupui Johannes Clare ir buvo pastatyta pilis iš akme-

nų. Po 1399 m. ji jau nebeminima, tačiau dalis pastatų išliko iki 1539 m. 1818 m. prie piliakalnio buvo pastatytas didelis geležinis kryžius 1813-1815 m. karo aukoms atminti. XIX a. viduryje piliakalnį nesėkmingai bandė tyrinėti archeologai mėgejai: Wulff ir v. Bönigk. 1906 m. ant kalno buvo pastatytas apžvalgos bokštas. Nuo tada piliakalnis tapo ypač lankomas Karaliaučiaus miesto gyventojų, tapo svarbiu iškylų objektu. Čia iki karo Karaliaučiaus universiteto studentai ypač mėgo švęsti Rasos šventę. Po karo piliakalnis atsidūrė rusų karinio dalinio teritorijoje ir lankytojams tapo nebeprieinamas. 1950 m. piliakalnį žvalgė ir vėliau aprašė archeologė F. D. Gurevič. Ji konstatavo 1,6 m storio kultūrinį sluoksnį, aptiko lipdytos ir žiestos keramikos. Apie piliakalnį yra užrašyti keli padavimai. XIX a. pirmojoje pusėje užrašytas toks padavimas: *“Galtgarbio viršūnėje gyvenusios dvi raganos. Paprašiusios atvažiuoti jas mylėjusį kaimietį. Bet išvydusios, kad jis užmiršęs užmaiti arkliui pavalkus, pranyko šaukdamos: “Mes pradžuvome amžiams”*. Galbūt čia užfiksuoti kokių nors senovės prūsų apeigų atšvaitai.

Kampainiai

Pravažiauvę Polėnų - Palvininkų sankryžą, kairėje horizonte išvystame milžinišką mišku apaugusį kalną. Tai **Kampainių** (vok. Kompehnen, rus. Nivy) piliakalnis (6), esantis už 3 km į pietvakarius nuo gyvenvietės, senaisiais laikais jis vadintas *“Schloßberg”* (Piliakalnis) arba *“Ziegenberg”* (Ožio kalnas). Piliakalnio aikštelė ovalinė, 58x45 m dydžio, virš greta srovenančio upelio iškilusi 12 m. Ją supa du 2 – 3 metrų aukščio pylimai. Pagal čia rastą lipdytą keramiką manoma, kad pilis įsikūrusi ne vėliau kaip IX a. Manoma, kad čia stovėjusi prūsų *Wosepile* vardu vadinama pilis. Galutinę savo išvaizdą piliakalnis įgavo XIV a., kai čia buvo pastatyta vyskupo pilis. Ji minima nuo 1309 metų. Greta - XIV–XVI a. kapinių likučiai. Išliko ir toks padavimas: *“Prie Ziegenbergo yra milžiniškas pilkapis, atsiradęs netikėtai*

ir greitai. Toje vietoje guli didelis stalo pavidalo akmuo, ant kurio kartais vaidenasi sėdintis ir pypkę rūkantis žmogus. Nuo Ziegenbergo kalno periodiškai nulipanti praustis mergina. Ji amžiams prakeikė valstietę, kuri su ja derėjosi.” Nuostabu, bet ir šandien šio piliakalnio šiaurės rytų šlaite galima apžiūrėti tą akmenį, ant kurio, sprendžiant iš paliktų pėdsakų, buvo atliekami kruvini pagoniški aukojimai.

Šalia pilies buvusi karčiama ir malūnas. Prieš karą paskutinis dvaro valdytojas vandens malūne buvo įsteigęs nedidelį kraštotyros muziejuką.

Žuvininkai

Toliau išvažiavę prie Bludavos, pasukime į pietvakarius, prie Baltijos nerijos. Pravažiuodami per buvusį Rytų Prūsijos Sembos apygardos centrą – Žuvininkus (vok. Fischhausen, rus. Primorsk) (7), prie pat marių kapinių teritorijoje dar ir šandien galime išvysti Sembos vyskupo statytos pilies likučius. Lietuviškas miesto pavadinimas nėra tikslus. Pradžioje gyvenvietės pavadinimas buvo susijęs su Sembos vyskupo vardu ir vadinosi *Bischoueshusen*, todėl jį tiksliau būtų versti *Vyskupininkais*. Dėl priebalsių asimiliacijos ir žodžių trumpinimo 1436 m. vietovardis buvo susietas su žuvimis. Dar anksčiau vietovė vadinta *Schönewik* (Graži įlanka) vardu.

1264 m. Sembos vyskupas nusižiūrėjo gražią vietą savo rezidencijai statyti. 1266-1268 m. buvo statoma jo pilis. Jau 1299 m. Žuvininkai gavo miesto teises. Tuo metu čia jau stovėjo bažnyčia. Pačioje XIII a. pabaigoje dešimčiai metų čia buvo perkelta vyskupijos katedra. Vėliau ji vėl sugražinta į Knypavą Karaliaučiuje. Dabar Žuvininkų bažnyčia visai nugriauta. Šioje bažnyčioje anksčiausiai Prūsijoje pradėti skaityti liuteroniški pamokslai ir iš čia plito reformacija po visą kraštą. Bažnyčios frontonas buvo papuoštas trimis iš skalūno nutašytomis skulptūromis. Jose pavaizduoti: Kristus, Šv. Adalbertas ir Prūsijos reformatorius vyskupas Georgas von

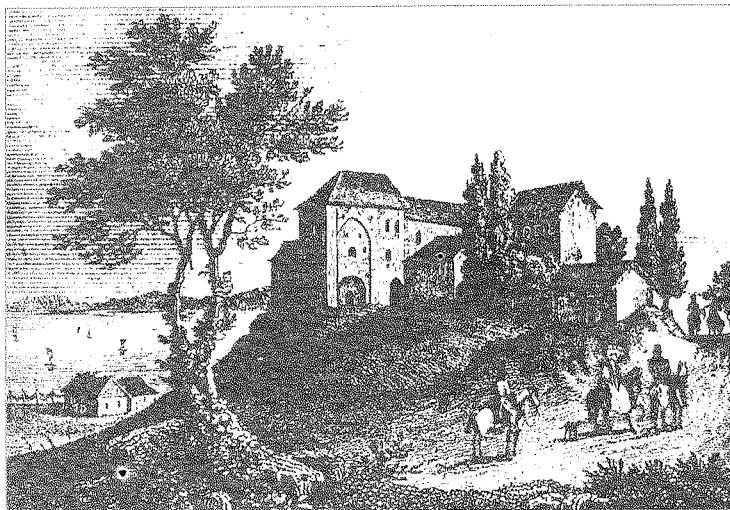


47 pav. Žuvininkai (Fischhausen). Sena graviūra

Polentz. 1627-1635 m. miestas buvo švedų rankose. 1629 m. Žuvininkuose buvo pasirašyta taika tarp tuo metu kariavusių švedų, lenkų ir Prūsijos. 1701 m. pilis buvo sudeginta, o sienų plytos panaudotos Piliavos uosto statyboms. Nuo 1819 m. miestelis tapo apskrities centru. Miestas labai nukentėjo Antrojo pasaulinio karo metu. Čia netoli Piliavos uosto vyko įnirtingi mūšiai. Senojo miesto likučių liko tik fragmentai.

Gardinė

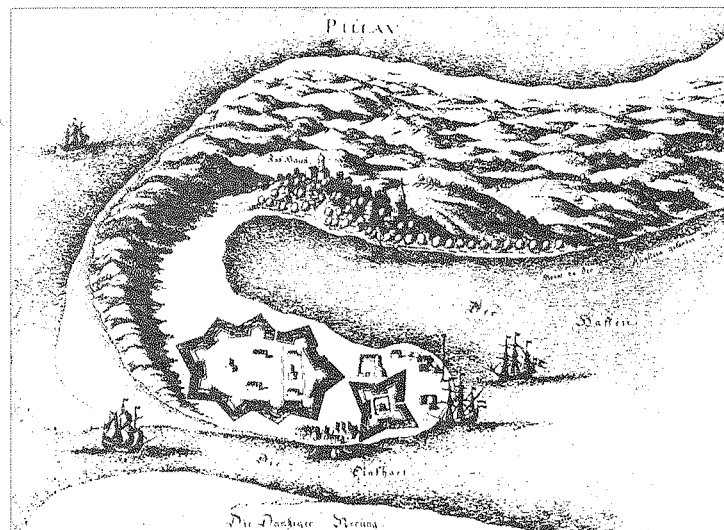
Kelyje į Piliavą (vok. Pillau, rus. Baltijsk), 1,2 km į pietvakarius nuo Žuvininkų, Baltijos neriją kerta Gardinės pylimas (8). Jo ilgis 115 m, aukštis - iki 3 m. Pylimo paviršių dengia akmenų grindyns. Pagal 1525 m. duomenis, tuo metu ant pylimo viršaus dar būvę medinių konstrukcijų likučiai. Senaisiais laikais pylimas gyvėnė Sembos prieigas nuo sąsiaurio, kirtusio Baltijos neriją.



48 pav. Laukstyčių pilis. 1830

Laukstyčiai

Prie jūros sąsiauris prasidėdavo prie **Witlandsort** gyvenvietės. Čia ir buvo viduramžių pradžioje pastatyta **Laukstyčių** (vok. Lochstädt) pilis (9). Vietovardis greičiausiai yra kilęs iš vokiečių kalbos žodžio *Lochs*, reiškiančio plyšį, t.y. sąsiaurį. Jos pavadinimas tikriausiai liudija senus laikus (VI – VIII a.), kai į šią vietą atvyko nauji gyventojai. Tai atspindėta prūsų legendoje apie Brutenį ir Videutį. Istorikas J. Voigtas čia ieškojo *Neitenburgo* arba *Noytto* pilies. Greičiausia pilis čia pastatyta tarp 1275 ir 1300 metų. Mums žinomą vaizdą ji įgavo jau XIV – XV a. Čia buvo įsteigtas Ordino riterių konventas. Greitai pilis prarado savo strateginę reikšmę, kadangi sąsiauris greitai užako. Ilgą laiką pilyje gyveno gintaro prievaizdas. Senais laikais gintaro rinkimas buvo griežtai kontroliuojamas ir atsispindėjo gintaro teisėje. Nuo 1581 m. gintaro prievaizdas persikėlė į Girmavą. Pilies dydis 121x56 m, ji sudaryta iš dviejų aikštelių. Mažesnėje buvo pagrindinė pilis – citadelė, kitoje – priešpilis, kuriame buvo įsikūrę pėstinieji kariai ir ūkinės tarnybos. Pilies



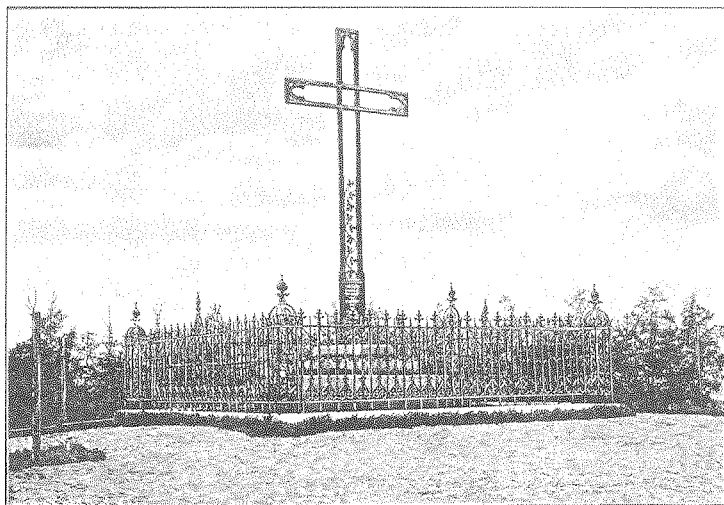
49 pav. Piliava. 1646 m. graviūra

sienas puošė freskos, be kita ko, vaizduojančios ir šventojo Jurgio stebuklą. 1622 m. Laukstyčiai tapo švedų karaliaus Gustavo Adolfo stovykla. Po karų apleista pilis ėmė griūti, o plytos naudotos Piliavos uosto statybai. XIX a. pabaigoje pilis buvo atstatyta ir prieš Antrąjį pasaulinį karą ji buvo restauruota, įkurtas kraštotyros muziejus. Čia buvo paslėpti ir po karo Povilo Pakarklio vadovaujamos ekspedicijos metu surasti neįkainuojami lituanistikos turtai. Tarp jų rasti Kristijono Donelaičio “Metų” rankraščiai. Apie ekspedicijos darbą atsiminimus yra parašęs Juozas Jurginis.

1947 m. pilis buvo nugriauta. Ne kartą čia ieškota paslaptingojo Gintaro kambario. Todėl net pamatai yra išardyti.

Piliava

Toliau pravažiuoti į **Piliavą** (vok. Pillau, rus. Балтыйск) yra sunku. Čia nuo XVII a. įsikūręs karinis uostas. Todėl į miestą patekti galima tik didesnių karinių švenčių metu. Miestelis įsikūrė senos



50 pav. Šv. Adalberto kryžius

žvejų gyvenvietės vietoje. 1510 m. čia audros metu atsirado naujas sąsiauris, sujungęs jūrą su mariomis. Bažnyčia statyta 1598 m. 1626 m. karo su švedais metu buvo pastatyta penkiakampė citadelė. Miesto teisės gyvenvietei suteiktos tik 1725 m. 1803-1813 m. pastatytas 31 m aukščio švyturys.

Taigi apsisukę traukime pajūriu Palvininkų (vol. Palmnicken, rus. Jantarnyj) link.

Tenkyčiai

Važiuodami į Laukstyčius prie Žuvininkų praleidome dar vieną Prūsijos istorijai svarbią vietą – Tenkyčius (vok. Tenkitten, rus. Letnoje) (10). Pagal tradiciją čia 997 m. buvo nužudytas pirmasis misionierius Prahos vyskupas Vaitiekus – Šv. Adalbertas. Čia iki 1945 m. stovėjo 9 m aukščio geležinis kryžius. Prie pat jūros netoli Gardinės pylimo galo ir dabar stovi kiek kuklesnis kryžius. Jis atstatytas 1997 m. minint Adalberto žūties tūkstantmetį. Pagal Adal-

berto gyvenimo aprašymą aiškėja, kad jis žuvo pagoniškoje prūsų šventvietėje. Yra duomenų, kad XI amžiaus pradžioje danų karalius Kanutas (Knuts) Didysis žygio į Sembą metu Šv. Adalberto garbei buvo pastatęs koplyčią. Vėliau 1302 m. Sembos vyskupijos patronu buvo paskirtas Šv. Adalbertas. Jo garbei Tenkyčiuose buvo pastatyta koplyčia. Ilgainiui ji sugriuvo. 1831 m. lenkų grafiė Elisabeth Wielopolska jos vietoje pastatė geležinį kryžių. Apie kryžių yra parašyta eilėraščių, sukurta muzikos kūrinii.

Dargiai

Pravažiavę siauriniu Žuvininkų pakraščiu pasieksime Dargių (vok. Dargen, rus. Lunino) piliakalnį (11). Jis stūkso ant upelio kranto 0,7 km į šiaurės rytus nuo Dargių. Sprendžiant iš radinių, šis piliakalnis – vienas seniausių Semboje, apgyvendintas dar I tūkstantmetyje prieš Kr. Čia apylinkėse taip pat yra daug senųjų prūsų kapinynų. Ypač čia žmonių mėgta gyventi žalvario ir ankstyvųjų metalų epochoje. Apie tai byloja gausūs pilkapynai ir žalvario dirbinių lobiai. Vienas toks lobis buvo rastas Lietuvkaimio (vok. Litausdorf, rus. Zorino) vietovėje. Šis vietovardis rodo, kad čia gyventa ir lietuvii.

Pasukę nuo Polėnų (vok. Polehnen, rus. Kruglovo) (12) link Palvininkų, pravažiuosime prie kelio dunksančius vėlyvojo žalvario epochos pilkapius, jų skersmuo kartais siekia 15 m. Vienas jų išliko Gautų (vok. Gauten, rus. Putilovo) vietovėje.

Gautų pilkapynas ir kapinynas yra Kapurnberg vadinamoje kalvoje. Viename pilkapyje rasta akmenų dėžė su urnomis. Urnos apskritais dugnais. Vienas puodelis turėjo ašą. Be to, pilkapyje rasta gulbės kaklo formos ir įvijine galvute du smeigtukai bei spiralinis antsmilkinis. Šiuo metu yra išlikęs vienas 17 m skersmens ir apie 1,7 m aukščio pilkapis.

Kaime yra žinomas kapinynas. Jį 1873 m. kasinėjo Hennigas bei XX a. pradžios archeologai. Kapai degintiniai urnose. Iš viršaus kapai išgrįsti akmenimis. Kapuose rasta diržų sagčių, ylių, Tra-

jano laikų (98-117 m.) romėniškų monetų. Ypač reta auksinė Marko Aurelijaus (161-180 m.) moneta.

Netoliese į šiaurę nuo **Ellerhauso**, tarp Polėnų ir Kratlavos kaimų, miške sunkiai pasiekiamoje vietoje yra piliakalnis. Jis vienas gražiausių Semboje. Anksčiau vietovė vadinta *Panjesbruch* ir *Kleine Hausenberg* vardu. Dalis piliakalnio pylimo yra nuslinkusi. Aikštelė ovalo formos, 55x50 m dydžio, išžėsta šiaurės vakarų - pietryčių kryptimi. Pagrindinis pylimas supa visą aikštelę. Ypač stipriai piliakalnis įtvirtintas pietryčių pusėje. Čia supilti dar trys aukšti pylimai ir prie jų iškasti grioviai. Pietvakarių pusėje buvo senasis įvažiavimas. Aikštelės viduryje iškastos dvi gilios duobės.

Kirpainių (vok. Kirpehnen, rus. Povarovka) apylinkėse yra dar daugiau archeologijos paminklų. Yra žinoma, kad čia rasta ankstyvojo geležies amžiaus radinių iš suardytų pilkapių. Tai žalvarinis kirvukas ir segė. Kapinyno teritorijoje buvo rastas 20 m skersmens akmenų vainikas, rodantis, kad čia būta pilkapių. Vainiko viduje rasti keli degintiniai kapai, kuriuose rasta įkapių. Matyt, pilkapyno vietoje vėliau išaugo labai didelis kapinynas. Tai vienas žymiausių Sembos kapinynų. Jis užima 1 km ilgio ir 0,2 km pločio teritoriją tarp Kirpainių ir Girmavos vietovių. Šiaurinė kapinyno dalis yra "*Galgenberg*" (Kartuvių kalnas) vardu vadinamoje kalvoje. Daugelį kartų kapinynas buvo tyrinėtas. 1807 m. jį tyrinėjo Auer, 1877 m. - v. Boenigk, 1902 m. - E. Hollackas ir K. Stadie, 1907 m. - A. Bezenbergeris ir 1929 m. - W. Gaerte. Iš viso kapinyne ištirti 329 kapai. Didžioji dalis tyrinėjimų duomenų liko neskelbta. Be to, kapinyno teritorijoje kasant smėlį buvo rasta daug atsitiktinių radinių.

Kapai degintiniai urnose ir be jų. Senojo geležies amžiaus kapai labai turtingi. 1881 m. į "Prusia" muziejų pateko vieno turtingo kapo įkapės. Kape rasta kibiro formos urna, du sidabriniai lazdeliniai smeigtukai, sidabrinė antkaklė viela apvyniotais galais, sidabrinis ir žalvarinis žiedas, 4 ietigaliai, skydo umbas, pentinas, žąslai, diržų sagtys, pjautuvas, peilis, kirvis, drožtuvas, Domiciano moneta, kelios nenustatytos kilmės monetos, žirgo kaulai.

Dar vieną turtingą kapą aprašė K. Stadie. Ypač išsiskyrė kape

raستos žirgo kamanos, puoštos sidabro ir sidabruotais apkalais. Juose pavaizduoti skarabėjai. Be to, kape rasta akinė ir romėniška segė, žiedas, šukos, peilis, du diržo galo apkalai, skiltuvas, trys įvairaus ilgio ylos, ietigalis, du galastuvai, drožtuvas, adata ir kt. dirbiniai. Šalia urnos rastas puodukas, kuriame buvo sudėtos papildomos įkapės: skydo umbas, ietigalis, kirvis, pincetas, drožtuvas, įvija, kalta, yla.

Kapinyne rasta daug Romos monetų: Trajano (98-117 m.), Adriano (117-138 m.), Marko Aurelijaus (161-180 m.), Domiciano, Faustinos II (175 m), Komodo (180-192 m.). Be to, kapinyne yra rasta nemažai vėlesnio laikotarpio kapų.

Pravažiuo garsųjį **Kirpainių** kapinyną pasukame link Palvinkų. Į šalia esančią Girmavą mes dar sugrįšime.

Nodimstė

Prie **Sargenavos** (vok. Sorgenau, rus. Pokrovskoje) gyvenvietės pasukę į pietus už 2 km, privažiuo **Lesnicken** (rus. Rakušyno) gyvenvietę, ant Baltijos jūros kranto išvystame **Nodimstės** (vok. Nodems, rus. Okunevo) piliakalnį (13). XIII a. jį sudarė dvi aikštelės, tačiau iškyšulyje buvusi mažoji beveik visiškai jūros vandens paplauta ir nugriuvus. Priešpilio dydis – 30x16 m. Iš pietvakarių piliakalnis sutvirtintas 5 m aukščio pylimu ir apie 4 m gylio grioviu. Sprendžiant iš kasinėjimų, didžiosios aikštelės prūsai apgyvendinti nesusėpė. Joje išliko tik sudėtas iš didelių XV – XVI a. plytų ugniakuras, kuriame buvo apdorojamas gintaras. Matyt, net gresiant mirties bausmei, kuria grasino už tokius darbus Karaliaučiaus valdžia, vietos gyventojai ir vėlyvaisiais viduramžiais slapčia apdirbinėjo gintarą.

Šio verslo pradžią atspindi **Sargenavos** (vok. Sorgenau, rus. Pokrovskoje) kapinyno medžiaga. Kapinynas yra į rytus nuo **Lesnicken** (rus. Rakušyno) gyvenvietės. Ten 1975 – 1985 m. kasinėjant aptiktas V – III a. pr. Kr. kapinynas (14). Jis išsaugojo žalvario ir ankstyvojo geležies amžiaus palaidojimus, kuriuose rasta daug gintaro. Nieko stebėtino, juk kaip tik čia, vakarinėje Sembos pa-

krantėje, yra didžiausi pasaulyje gintaro klodai. Įdomu kitkas. Šiuose kapuose, sprendžiant iš įkapių, išliko ateivių iš vakarų, Lužitėnų ir Lenkijos Pamario kultūros nešėjų, palaikai. Kaip jau sakėme, juos traukė į šias vietas ne tik gintaro verslo perspektyvos, bet ir stūmė staigus Vakarinio Pamario klimato pablogėjimas.

Netoliese jau ir Palvininkai su garsiosiomis gintaro kasyklomis. Prie senųjų gintaro kasyklų buvo dar vienas **Kraštupėlių** (vok. Kraxteppelin) piliakalnis. Jis yra 0,5 km į šiaurės rytus nuo gyvenvietės. Piliakalnis buvo vadinamas „*Schanze*“ vardu. Plečiant Palvininkų gintaro kasyklas jis atsidūrė ant karjero krašto, todėl 1936-1937 m. buvo iširtas. Piliakalnis pietuose ir rytuose buvo apsaugotas upelio ir į jį įtekančio upeliuko santakos. Aikštelė buvo kvadrato formos. Ji nuo laukų pusės atskirta pylimo. Tyrinėjimai parodė, kad piliakalnis egzistavo nuo ankstyvojo geležies amžiaus (V-I a. pr. Kr.) iki tautų kraustymosi laikotarpio (V a.). Tyrinėjant nustatyta, kad prie pylimo stovėjo ūkiniai pastatai. Pylime rastos medžio konstrukcijos.

Tačiau grįžkime į Girmavą. Čia netoliese į vakarus nuo Kirpainių yra garsus **Graibyčių** (vok. Grebieten, rus. —) kapinynas. 1884 ir 1886 m. kapinyną tyrinėjo G. Bujackas ir J. Heydeckas. Kasinėjimų metu aptikti 485 kapai. 1903 m. kapinyną tyrinėjo A. Bezzenbergeris ir E. Hollackas. Šių tyrinėjimų rezultatai liko neskelbti.

Kapai degintiniai. Neretai jie iš viršaus apdėti akmenų grindinuku. Net 92 % aprašytų kapų buvo su urnomis. IV-V a. datuojamuose kapuose urnos buvo iki 0,5 m aukščio. Dėl savo formų unikalumo jos mokslinėje literatūroje imtos vadinti Graibyčių tipo vardu. Be to, kapinyne rastas vienas griautinis kapas be įkapių ir keli žirgų kapai. Degintiniuose kapuose įkapių daug. Daugiausiai rasta papuošalų: segių (157 vnt.), diržų sagčių ir apkalų, apyrankių, antkaklių, žiedų, stiklo, emalės ir gintarinių karolių; nemažai ginklų: ietigalių, kovos peilių-durklų, skydų umbų; kiek mažiau darbo įrankių: pjautuvų, kirvių, ylių, verpstukų ir kt. dirbinių. Ypač kapinyne išsiskyrė importinė Panonijos-Noriko Romos provincijų segė. Rasti keli žalvariniai indai, sidabrinė antkaklė, žieduotųjų ir žvaigždine

kojele segių. Pasitaikė romėniškosios Antoninų laikų (nuo 180 iki 220 m.) monetos: Trajano, Adriano, Antonino Pijaus, Faustinos I, Marko Aurelijaus ir Faustinos II. Turtingumu išsiskyrė vienas vyro kapas. Kape rasti trys puodukai, dvi romėniškos monetos, dvi segės, diržo dalis, ietigalis, skydo umbas, peikena, pjautuvas, peilis, drožtuvas, šukos ir kiti smulkūs dirbiniai. Kapinynas datuojamas labai plačiu I m. e. tūkstantmečio laikotarpiu.

Įdomus ir **Pavainių** (vok. Powayn) kapinynas (15), esantis už kilometro į pietus nuo aprašytojo prie Sargenavos. Pavainių kapinynas kasinėtas dar XIX a. viduryje. 1989 m. pradėtas intensyviai naikinti karjero. Paskubom čia pradėti G.N.Pronino kasinėjimai. Deja, jie nedavė reikiamų rezultatų. Aptikti XI–XII a. prūsų griautiniai kapai. Jų interpretacija liko neaiški. Aišku tik viena – ir XII a. prūsai vis dar kontroliavo gintaro radimvietes. Tiesa, sprendžiant iš santykinai skurdžių Pavainių kapinyno kapuose aptiktų įkapių, ši veikla teikusi vis mažiau naudos, nes tuo metu tolimieji sėmų prekybos ryšiai buvo sutrikdyti.

Girmava

Nuo Palvininkų – Girmavos kryžkelės pasukame į **Girmavą** (vok. Germau, rus. Russkoje). Girmavos apylinkėse yra keletas pilkapynų, kapynų, du piliakalniai, o pačiame mieste stovėjo pilis. Miestas buvo aptvertas gynybine siena. Pati gyvenvietė įkurta iki Ordino atėjimo. Rašytiniuose šaltiniuose (1258 m.) ji vadinta *Girme* vardu.

Girmavoje apžiūrėjime už 250 m į rytus nuo gyvenvietės esanti *Klein Hausenbergo* piliakalnį (16). Jis stūkso ten, kur upelis įteka į ežerą. Piliavietės ovalinės aikštelės dydis – 64x60 m, iš pietinės pusės aikštelę saugo 5 m aukščio pylimas. Kasinėjimų metu piliakalnyje rasta III – V a. lipdyta keramika. Įpiečiau būta to paties laikotarpio neįtvirtintos gyvenvietės (17). Prie šių paminklų priklauso ir gausūs plokštiniai kapai, išsimėtę buvusios Girmavos gyvenvietės apylinkėse. Jos šiauriniame pakraštyje greta pokaryje visiškai sugriautos senos bažnyčios matoma vieniša kalva – svar-

biausios Sembos senovės šventyklos pėdsakai. Jos viršūnėje - visiškai neseniai "juodųjų pėdsekių" išraustas pilkapis. Jame jie nieko nerado. Nieko nuostabaus: šventyklose, kaip pasakoja Simonas Grunau, prūsų žyniai ir didžiausieji vadai laidojęsi visiškai be jokių įkapių.

Toliau į šiaurę, už 2 km nuo gyvenvietės, kelio kairėje išvysime tokią pat kaip ir *Ziegenbergo* kalvą. Tai Girmavos *Grosse Hausen* piliakalnis. Trikampė jo aikštelė 120x50 m dydžio, aukštis nuo papėdės iki 16 m. Aikštelę grynė spiralinis nuo 3 iki 7 m aukščio pylimas. 1979 m. kasinėjimų metu joje aptiktas ilgas namas. Pagal lipdytos ir žiestos keramikos fragmentus pilis čia egzistavusi XI – XIII a. 1254 m. ši Girmavos valsčiaus pašauktinių susirinkimo vieta pačioje Sembos užkariavimo pradžioje buvo sunaikinta. Dar 1826 m. piliakalnio pietvakarių šlaite būta aukojimo akmenų. Pasak padavimo, mergina, kuri gyveno Galtgarbių (vokiečių vadinto *Grosse Hausen*) viršūnėje, kaip ir padavime apie Kumėnus, prakeikusi įsimylėjusį valstietį už tai, kad jis irgi neįvykdė jos sąlygų – negeriai sutvarkė įrangą (vėl kažkokių apeigų atgarsis). Kitas padavimas pasakoja, kad piliakalnyje savo lobius sugojęs slibinas. Kareivis iš Girmavos juos surado ir išsinešė, tačiau slibinas sukėlęs audrą ir savo brangenybes susigrąžinęs. Taigi prūsų legendose nebūdavo laimingos pabaigos.

Dėl savo strategiškai svarbios padėties Girmava tapo svarbiausiu vakarų Sembos atramos tašku. Apie 1270 m. buvo pasatyti nauji įtvirtinimai prūsų piliakalnio vietoje, vėliau XIV a. viduryje naujoje vietoje buvo pastatyta akmeninė Ordino pilis. Ji buvo kvadratinio plano su priešpiliu vakarinėje dalyje. Pietvakariniame kampe buvo bokštas. Miestas ir pilis stipriai nukentėjo Trylikamečio karo metu. Apie 1507 m. pilis apleista. Iki 1580 m. iš pilies liko tik griuvėsiai. Tik 1581 m. hercogas Friedrichas Albrechtas čia iš Laukstyčių pilies perkėlė gintaro saugyklos ir Girmava tapo gintaro apdirbimo centru. Iki 1693 m. čia buvo gintaro prievaizdo (Bernsteinmeister) rezidencija. Šalia Girmavos ant kalvos buvo pastatyta kartuvės, kur kardavo gintaro rinkimo teisei nusikaltusius gy-

ventojus. 1610 m. pietinis pilies sparnas buvo perstatytas į parapijinę bažnyčią. 1596 m. žaibas sudegino pilies bokštą. Apie 1720 m. karališkasis architektas de Collas likusius apleistus pilies namus visai nugriovė, o akmenys buvo panaudoti Palvininkų gintaro prievaizdo namų statybai. 1890 m. pilies likučiai buvo atkasti ir sutvirtinti. 1936-1942 m. vyko pilies restauravimo darbai. Jų metu 1939 m. buvo aptiktos trijų metrų aukščio sienų liekanos, dekoruotos 1340-1360 m. freskomis. Po karo 1945-1947 m. bažnyčią išgriovė rusų jūreiviai. Dar vėliau pilies likučiuose ir bažnyčioje buvo ieškota Gintaro kambario. Todėl istoriniai pastatai buvo galutinai išgriauti. 1992 m. tvarkyta aplinka. Vieta buvo suldyta. Vietomis vėl pasimatė pilies sienų fragmentai.

Kramava

Sukdami iš Girmavos į šiaurę link Vangininkų (vok. Wangnick, rus. Jantarovka), greta **Kratlaukių** (vok. Krattlau, rus. Syčiovo) gyvenvietės pravažiuosime pro vieną iš nedaugelio čia išlikusių vėlyvojo žalvario epochos pilkapių. Anksčiau tokių sampilų čia būta labai daug.

Keliaujant Rūsių (vok. Rauschen, rus. Svetlogorsk) link, tiesiog neįmanoma aplankyti visų čia esančių archeologijos paminklų. Todėl grožėsime nuostabia Sembos gamta, kurortais, jūros pakrantėmis. Toliau aplankysime tik pačius svarbiausius archeologijos paminklus. Pirmiausia pravažiuosime **Kramavą** (vok. Cram, rus. Gračovka) (18). Už vieno kilometro į šiaurę nuo jos Varnikių miške (vok. Forst Warnicken) yra piliakalnis. Jis vadinamas "Pillberg" vardu. Kartais jis aprašomas kaip esantis *Plinken* vietovėje. Piliakalnis įrengtas dviejų nedidelių upelių santakoje su Katza. Šalia piliakalnio esantis slėnis dar vadinamas *Hölle* vardu. Piliakalnį iš rytų pusės saugo pelkėtas Katzos slėnis, iš pietų ir šiaurės - griovos su upeliukais jose. Iš vakarų pusės nuo aplinkinių laukų piliakalnį saugo trys pylimai ir grioviai. Jo aikštelių dydžiai 45x20 ir 50x40 m, jos viena nuo kitos atskirtos grioviu. Kiekviena

aikštelė dar papildomai apsaugota pylimais. F.D.Gurevič (1950 ir 1951 m.) kasinėjimų metu iškyšulyje įrengtoje aikštelėje aptikti pastatų likučiai. Jie statyti dviem etapais, beje, vieno jų metu ant žemieniai namai sudarė gatvę. Ilgame statinyje prie pylimo laikytos grūdų atsargos. Tikriausiai čia gyveno žynių administracija, atstovavusi valdžią Pabėtų valsčiaus šiaurės vakarų pakraštyje. Didesnėje aikštelėje, iš šiaurės vakarų apsaugotoje ne tik pylimo, bet ir apvalaus bokšto, gyvenę pavaldūs žmonės. Gausūs radiniai iš Kramavos: keramika, žirkės, gintaro žaliava, galastuvai, žalvarinė apyrankė, pintas žiedas, indo fragmentai, svarstyklių dalys, kibiro rankena, stiklo ir emalės karoliukai, žvejybos kabliukas, pjūklas, verpstukas, žalvarinis pjautuvai ir kt. Jie datuojami nuo pirmųjų m. e. amžių iki XIV a. vidurio. Manoma, kad piliakalnis egzistavo III-V ir IX-XIII a. Vėliau piliakalnį sau pritaikė Ordinas. Nuo XIV amžiaus vidurio piliakalnis buvo apleistas. Radiniai šiuo metu saugomi Kaliningrado istorijos ir meno muziejuje.

Tarp daugybės padavimų apie šį piliakalnį yra ir toks: vidurdienį ant piliakalnio pasirodydavusi moteris; saulės spindulių nutvieksta ji šukuodavusi plaukus ir mėgdavusi paplepėti su piemenimis. Be to, piliakalnyje tai pasirodydavęs, tai vėl išnykdavęs aukso lobis, kurį saugojęs pririštas grandine juodas šuo. Maža to, ant piliakalnio pasirodydavo, o po to šuoliuodavo per visą didelę jo aikštelę žirgas be galvos.

Dar toliau už Kramavos, šalia kelio yra Pokalkštaino (vok. Pokalkstein, rus. Bogatovka) piliakalnis. Bet mes padarykime lanką ir užvažiuokime į Rūsias.

Rūsiai

Iš vakarų privažiuojant Rūsias (vok. Rauschen, rus. Svetlogorsk) jūs atsidersite **Georgenswalde** (rus. Otradnoje) gyvenvietėje (19). Ten kelio kairėje miške yra stambiausias Semboje pilkapynas iš I tūkstantmečio pr.Kr. pabaigos. Keletas pilkapių čia kasinėti XX a. pradžioje. Rastos konstrukcijos iš akmenų, koncentriniais ratais supusių akmenines dėžes, kuriose saugomos urnos su

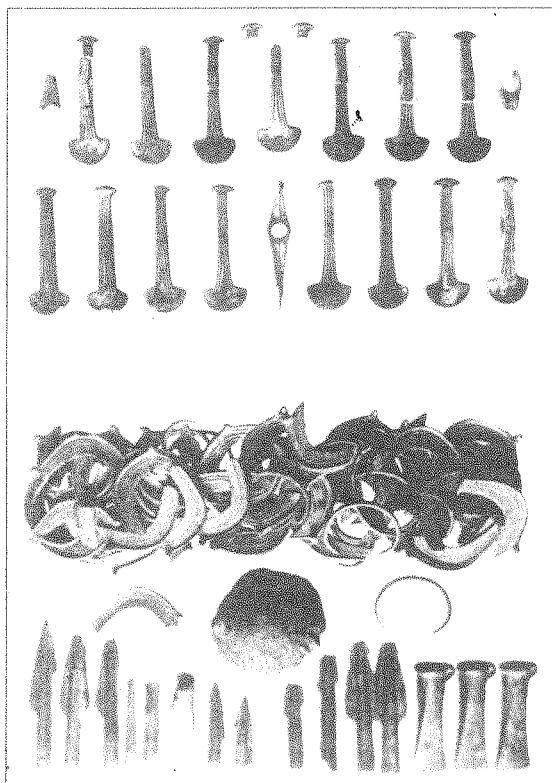


51 pav. Vokietijos archeologai prie atkasto Georgenswalde pilkapio

mirusiųjų palaikais ir su įkapėmis (žalvariniai ginklai ir darbo įrankiai, papuošalai, dvigubo nupjauto kūgio indai-urnos). Viena tokių akmeninių dėžių po C. Engelio 1937 m. kasinėjimų apcementuota ir išliko iki šiol. Po karo vieną pilkapį ištyrė N.N.Gurina.

Rūsiai yra svarbiausias Karaliaučiaus krašto kurortas. Karas šių vietų beveik nepalietė. Todėl gerai išliko prieš karą statytos vilos. Nustebins statūs Baltijos jūros krantai. Skardžiai siekia iki 60 m aukščio. Pailsėję važiuojame kito kurorto **Naujųjų Kuršių** (vok. Neukuhren, rus. Pionerskij) link.

Išvažiavę iš Rūsių, užsukime į **Sankt Lorenz** (rus. Salskoje) gyvenvietę, čia yra XVII a. bažnyčia. Šiose apylinkėse yra tyrinėtų žalvario amžiaus pilkapynų. Į šiaurę nuo gyvenvietės yra rastas garsusis **Nortykių** (vok. Norticken, rus. Gorbatovka) žalvario dirbinių lobis. Apžiūrėję bažnyčios griuvėsius ir išvažiavę vėl į pagrindinį kelią, toliau esančioje sankryžoje pasukime į kairę, t.y. į rytus. Ir vėl abiejose kelio pusėse matosi pavieniai pilkapiai. Neprivažiavus Naujųjų Kuršių miesto, prie pat rodyklės "Pionerskij",



52 pav.
Nortykių lobis

bus posūkis dešinėn, link jau ne kartą minėto “**Milžinių kalno**” (vok. Hünenberg) kapinyno (20). Už geležinkelio pervažos ir kiaulidžių yra didelė smėlio kopa. Dabar šią kopą, ant kurios buvęs jau iš esmės ištirtas kapinynas, beveik visą užima sodų sklypai ir varnarnamiai.

Naujieji Kuršiai (vok. Neukuhren, rus. Pionerskij) lietuviškoje kraštotyrinėje literatūroje dažnai siejami su vakarų baltų kuršių gentimi. Tačiau jokių archeologinių duomenų, patvirtinančių šį teiginį, nėra. Yra žinoma, kad poilsiavietė įkurta gana vėlai. Vokiečių

kalba *Neukuhren* reiškia ne ką kitą kaip naująsias maudykles. Juk turime šios šaknies žodį *kurortas*.

Alkininkai

Pervažiavę Naujuosius Kuršius, išvažiuojant už **Rantavos** (vok. Rantau, rus. Zaostrovje) gyvenvietės prie **Alkininkų** (vok. Alknicken, rus. Pribrežnoje) (21) išvysime gausius vėlyvojo žalvario epochos pilkapius. Šiuose XX a. pradžioje kasinėtuose milžiniškuose sampiluose, apsuptuose akmenų vainikais, saugoti žalvario epochoje gyvenusių žmonių palaikai. Tuo metu iš ardomų pilkapių į muziejus yra patekę radinių: žalvarinis kirvis, peilis, smeigtukas, sagos, apyrankė, keturios ornamentuotos plokštelės-apkalai.

Į šią vietovę, prūsų laikytą šventa (tai liudija jos vietinis vardas – *Alknicken*), gabendavo mirusiuosius iš visų pusiasalio vietų.

Pabėtai

Neprivažiavus vieno kilometro iki **Pabėtų** (vok. Pobethen, rus. Romanovo), kelio kairėje ant Bėtės (rus. Zabava) upės kranto stovi **Dievenio** (vok. Diewens) piliakalnis (22). Literatūroje jis kartais vadintas *Bartėnų* arba *Pilgar* (pilis ir garbis / kalnas) vardu. Piliakalnis vakaruose nuo aukštumos atskirtas 2,5 m gylio grioviu ir 2,5 m aukščio pylimu. Jame iškastos kelios duobės, kerta aukštos įtampos linija. Anksčiau būta ir antro, dabar jau nuslinkusio pylimo. Piliakalnio aikštelė yra trapecijios formos, 94x32 m dydžio, per vidurį neaukštu pylimu perskirta į dvi dalis. Radinių čia neaptikta.

Pačioje **Pabėtų** gyvenvietėje ant tvenkinio kranto yra kitas piliakalnis (23) – senovės valsčiaus centras. Jo aikštelės dydis – 144x37 m, virš vandens ji iškilusi 15 m. Piliakalnio datavimas nekelia abejonų – tai XIII a. 1254 m. pilį sunaikino kryžiuočiai. Valsčius ne kartą bandė sukilti prieš Ordino riterius. *Petras Dusburgietis* apie tai rašo:

“*Sembos žemėje yra valsčius, vardu Bėčiai, kur gyveno žiaurūs žmonės, be to, tokie galingi, kad vienas kaimas galėjo duoti penkis*

šimtus karių tinkamų vyrų, kurių patys vieni Karaliaučiaus broliai nė nedrįso užkabinti. Dėl to jie paprašė Livonijos magistrą atsiųsti iš savo žemių jiems į pagalbą brolių bei ginklamešnių, nurodydami dieną bei vietą, iš kur turėjo kartu traukti į kovą. Karaliaučiaus broliai, su savo kariuomene laiku atvykę į sutartą vietą, Livonijos kariams dar neatėjus, pradėjo siaubti minėtąjį valsčių, grobdami ir degindami. Įniršę sėmcai susibūrė, smarkiai užgrūvo brolių kariuomenę ir vos nepriverstė jos bėgti, metę į kovą visas savo jėgas, bet atskubėjo Livonijos broliai su daugybe puikių ir didelių žirgų ir, kartu puldami netikėlius, kalavijais išnaikino visą sėmbų kariuomenę, paimdami į nelaisvę moteris ir vaikus. Visus kaimus šiame valsčiuje bei kaimynystėje jie pavertė pelenais”.

Ne kartą Pabėtų apylinkes teriojo lietuvių kariuomenė. 1283 ir 1289 metų lietuvių žygius mini Petras Dusburgietis. Apsisaugant nuo lietuvių, apie 1290 m. Pabėtuose buvo pastatyta Ordino pilis. Jos griuvėsiai ir dabar išliko į vakarus nuo bažnyčios, ant ežero kranto, dabartinėse gyvenvietės kapinėse. Pilis buvo sugriauta 1525 m. valstiečių sukilimo metu. Vėliau ji nebebuvo atstatyta. Yra žinoma, kad Pabėtų gyventojai, vadovaujami *Waideloto* Valtino Suplito, dalyvavo pagoniškos gyvulių aukojimo apeigose 1510 ir 1531 m. Tai rodo, kad liaudies masės nebuvo išauklėtos krikščioniška dvasia. Matyt, todėl prireikė katekizmą išversti į prūsų kalbą. Ne atsitiktinai, matyt, katekizmą 1561 m. į prūsų kalbą pradėjo versti kaip tik Pabėtų klebonas Abelis Willis, jam versti padėjo iš gretimo Grünhofo vertėjas Paulius Megotas.

Po karo Pabėtų bažnyčia stovėjo nenukentėjusi, tačiau 1988 m. norėta ją nugriauti. Tik visuomenės protesto dėka toks svarbus kultūros paminklas buvo išsaugotas nuo visiško sugriovimo.

Kringyčiai

Iš Pabėtų vykdami į rytus link Kranto (vok. Cranz, rus. Zeliogogradsk), pravažiuosime posūkį į **Strobainių** (vok. Strobjehnen, rus. Kulikovo) gyvenvietę. Čia į kairę nuo tilto per bevardį upeliu-

ką yra **Kringyčių** (vok. Kringitten, rus. —) piliakalnis-šventykla (24). Jis vadintas “*Schwedenschanze*” vardu. Piliakalnis yra šiauriniame upelio krante. Aikštelė 52x16 m dydžio. Iš šiaurės pusės puslankiu aikštelę supa pasagos formos 2 m aukščio pylimas. 1931 m. piliakalnis buvo tyrinėtas. Jį tyrinėjo archeologas C. Engelis. Jis padarė pylimo pjūvį. 2 m gylyje pylime buvo surastos medinės konstrukcijos. Nustatyta, kad pylimas supiltas per du kartus. Prie pylimo buvo rasta žiestos Ordino laikų keramikos. Kaip rodo 1988 m. kasinėjimai (vadovė – M.J. Smirnova), šis piliakalnis nuo šiaurės buvo apsuptas laužaviečių grandinės. Tarp degėsių rasti akmeniniai aukurai.

Į pietus nuo laužaviečių aptiktas žynio palaidojimas be įkapių. XIII a. piliakalnio gyvavimas nutrūko. Tačiau sprendžiant iš čia rastos XIV – XV a. keramikos, prūsai lanke savo šventovę ir vėliau. Į šiaurę nuo šio piliakalnio kaime, ariant lauką, 1798 m. buvo atrasta garsioji “**Strobainių apyrankė**” – ritualinė prūsų šventenybė. Joje pavaizduotas pergalingo Brutenio ir Videučio mūšio epizodas, tada galbūt VIII a. pradžioje buvo įveikti mazonai – prūsų priešai. Šis epizodas detaliai aprašytas Simono Grunau “Prūsų kronikoje” (1526 m.).

Priešais piliakalnį kitoje upelio pusėje yra žinomas Sorthenen vardu minimas kapinynas. Jis yra tyrinėtas 1892 ir 1930-1931 metais.

Jakūnlaukiai

Artėdami prie kryžkelės į Krantą ir Dulokaimį (vok. Dollkeim, rus. Kovrovo), priešais **Grünhoff** (rus. Roščino) gyvenvietę jūs išvysite posūkį dešinėn. Ten pušyne slypi dar viena prūsų šventykla – **Jakūnlaukių** (vok. Jouglauken, rus. Rodniki) piliakalnis-alkakalnis (25). Jo apvalios aikštelės dydis 50x50 m. Išskyrus aukojimo akmenį, kitų radinių piliavietėje neaptikta. Šis archeologijos paminklas priskiriamas tradiciniams Baltijos kraštams “*Alkhügel*” tipo objektams, kuriuose pagoniškas apeigas atlikinėdavo vieno iš prūsų valsčių nariai.

Grünhofo gyvenvietėje buvusi Ordino pilis. Ji neturėjo didesnės karinės reikšmės, o buvo skirta Ordino žirgų apsaugai. Pilis minima apie 1322 m. Nuo XVI a. pilis tapo kurfiurstų rezidencija, o vėliau medžioklės dvaru. 1700 m. pilis perstatyta ir nuo tada pastačius dvarą nebenaudojama. Po karo dvaras paverstas ligonine. Ir šiuo metu vietos dvaro arklidėse galima įžiūrėti senesnės pilies bruožų.

Kiek toliau į šiaurės rytus nuo gyvenvietės pelkėtame miške yra sunkiai pasiekiamas Grünhofo pilkapynas. Šiam prūsų žemėse retam paminklui būdinga tai, kad praktiškai šalia kiekvieno pilkapio yra po riedulį su plokščia viršutine dalimi. Turbūt šie akmenys buvę aukurai atliekant paminėjimo apeigas. Pilkapynas tikriausiai artimas vikingų epochai.

Dulokaimis

Dulokaimio kapinynas (vok. Dollkeim, rus. Kovrovo) vienas žymiausių Prūsijos žemėje (26). Jis yra į vakarus nuo gyvenvietės prie dabartinių kaimo kapinių. XIX a. viduryje tiesiant kelią gero kai apardytas. 1869 m. žvalgomuosius tyrinėjimus atliko G. Bujackas. Nuo 1879 m. sistemingai tyrinėjo O. Tischleris. Buvo ištirta 240 kapų. 106 kapų aprašai skelbti spaudoje. Pokario metais 1981, 1990-1998 m. kapinyną tyrinėjo V. Kulakovas ir K. Skvorcovas. Šiuo metu tai vienas geriausiai ištirtų ir plačiausią chronologiją turinčių kapinynų. Jis tapo etaloniniu paminklu apibūdinant Sembos pusiasalio materialinę prūsų kultūrą.

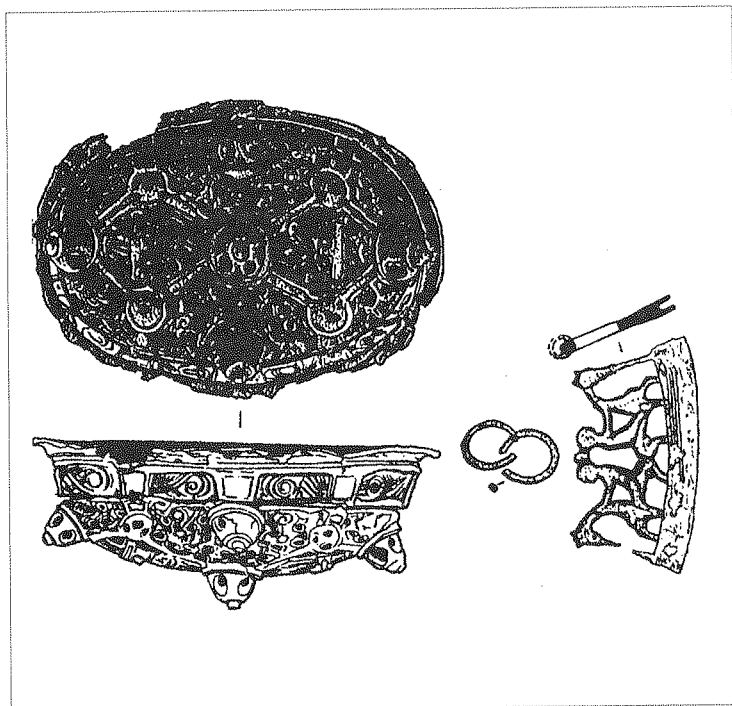
Irzekapinis

Pervažiavus Dulokaimį ir vasarnamiais užstatytą Vaiškyčių (vok. Weiskhitten, rus. Sokolniki) gyvenvietę, pasiekiamame **Vikjavos** (vok. Wikiau, rus. Klincovka) gyvenvietę, kairėje išvysime visiškai lygų lauką, praktiškai besitęsiantį iki pat prie jūros kranto esančių kopų. Šiame lauke yra išsamiausiai dabar Prūsijoje ištirtas

Irzekapinio (prūs. „*Irkluotojų kapai*“) kapinynas (27). Jame 1977 – 1986 m. aptikti 165 degintiniai kapai, kuriuose VIII – XI a. laidoti prūsų draugovininiai. Iš tiesų, pateisinamas ir senoviškas kapinyno pavadinimas, nes surasti 9 palaidojimai laivuose. Šis laidojimo paprotys, būdingas VIII – X a. skandinavams, čia atneštas vikingų X a. viduryje. Saksas Gramatikas aprašė, kaip Hakonas (935 – 985 m.), karaliaus Haraldo, praminto Mėlynbarzdžiu, sūnus, užpuolė sembus. Išvydęs, kad jo žmonės išsigando, įsakė sudeginti ištrauktus į krantą laivus, kad abejojantys neturėtų vilties pabėgti. Tada danai nugalėjo, užvaldė Sembą, apšvedė su žuvusių prūsų žmonių ir pradėjo gyventi drauge su buvusiais priešais. Sembos krantas daugiausia status, tiesiogiai pulti iš jūros įmanoma tik Kranto miesto apylinkėse, kitaip sakant, netoli Irzekapinio. Danų istoriko žodžius puikiai patvirtino archeologiniai radiniai. Kas gi traukė čia danus tais tolimaisiais laikais? Mat už kilometro nuo Irzekapinio ir prie jo buvusios **Vargenavos** (vok. Wargenau, rus. Malinovka) iki šių dienų ošia senovės miškas, iki karo vadintas „*Vikingų giria*“ (Wikingherain).

Kaupas

Čia ir dabar galima išvysti gausius pilkapius, slepiančius greta buvusios **Kaupo** gyvenvietės (28) žmonių palaikus. Priminsime, kad Kaupas – tai ankstyvųjų viduramžių prūsų žemės prekybos centras. Bet ši vieta traukė ne tik danų plėšikus, kurie XI a. pradžioje **Kaupą** (rus. Mochovoje) pagaliau sugriovė. Kaip liudija kasinėjimai, priešingame Vojaus upės krante buvo šventykla, kurioje 997 metais balandžio mėnesį esą nukankintas misionierius Adalbertas-Vaitiekus, vėliau paskelbtas šventuoju Prūsijos globėju. Suviliotas galimybės apaštalauti Kaupę, tais laikais apgyvendintame išeivių iš visų Europos ir Azijos pasviečių, bohemietis Adalbertas čia atvyko iš Gdansko. Jo gyvenimo aprašymai ir paveikslai ant Gniezno katedros durų vaizduoja paskutiniausias kankinio gyvenimo akimirkas. Prūsai, apkaltinę, kad jis įžengė į supusias Kaupą šventąsias vietas (tarp jų ir į Irzekapinį), nubau-



53 pav. Kaupe rasti vėžlio formos pakabukas ir skiltuvas

dė ietimis ir kirto kirviu. Misionieriaus galva buvo pamauta ant stulpo, kūnas nukryžiuotas prie gretimame medyje prikaltos lentos. Taip žvelgdamas į savo nepasiekiamą tikslą – Kaupą, pasitiko mirtį Adalbertas. 1981 m. archeologams pavyko šioje vietoje surasti ne tik medžio ir stulpo pėdsakus, bet ir akmenimis išgrįstą gulinčio žmogaus dydžio aikštelę, ant kurios misionieriaus kūnas galbūt buvo prūsų pagal savas apeigas sukapotas. Liudijimų apie tai, kad prūsai dievams aukoję žmones, aptinkame ir kituose istoriniuose šaltiniuose.

Vazgava

Sugrįždami iš Kaupo į kelią link Kranto miesto, pravažiuosime Vazgavą (vok. Wosegau, rus. Višniovoje). Čia, kaip nurodo viduramžių šaltiniai, buvo vieno iš prūsų nobilių, tapusių išdaviku ir pradėjusiu tarnauti kryžiuočiams, - *Junando iš Vazgavos* dvaras. Tokius žmones germanai vadino „*vitingais*“. Ilgai galvota, kad šis terminas kilęs iš skandinaviskųjų „*vikingų*“. Archeologinė medžiaga iš „*vitingų*“ dvarų (toksai aptiktas ir Vazgavoje) parodė, kad nieko panašaus į vikingų senienas čia nėra. Tikriausiai vokiečiai Prūsijoje panaudojo jau tapusį įprastu, užkariavus vakarų slavų žemes, terminą „*vetencai*“ (t.y. „*tarybos žmonės*“), pakeitę jį pagal savo kalbos normas.

Krantas

Artėdami iš pietų prie Kranto (rus. Zelenogradsk), pastebėsime kaip kyla plentas. Šioje vietoje jis nutiestas ant *Schwedendamm* (29) pylimo likučių. Jis kažkada saugojo prieigas prie Kuršių nerijos. Tikriausiai pylimas supiltas Ordino laikais, kad apsaugotų nuo prūsų antpuolių. Savo pietryčių galu jis siekė tiesioginį Kranto pirmąją – *Neuhausen* tvirtovę (30). Smėliu užpustytų pylimo liekanų yra Kuršių marių pakrantėse į pietus nuo Beek (rus. Zelenogradka) upės žiočių. Jis pradėtas pilti dar 1331 m.

Išvažiavę Kuršių neriją iš Kranto dvilyktame kilometre prie Šarkuvos (vok. Sarkau, rus. Lesnoj) gyvenvietės išvysime neriją kertantį pylimą (31). Įdomu, kad griovys yra į pietvakarius nuo pylimo (jo aukštis – 2m), t.y. Sembos pusėje. Mat Kuršių nerijoje senovėje gyveno kuršiai, kurie ir supylė šį pylimą, kad apsigintų nuo priešų iš pietų. Tokia priešprieša tarp giminingų genčių Ordinui, suprantama, buvo paranki.

Aislavyčiai

Sugrįžtant per Krantą link Karaliaučiaus, pervažiavus Dulokaimių Aislavyčiuose (vok. Eisselbitten, rus. Sirenevo) (32) yra kapinynas. 1878 m. ardomame kapinyne O. Tischleris ištyrė 160 ka-

pu. Iš viso kapinyne būta apie 400 kapų. Jis yra išžestose smėlingoje kalvoje. Tyrinėjimų duomenys skelbti fragmentiškai. Degintiniai kapai viršuje turėjo akmenų grindinius. Grindiniuose rasta grūstuvų ir girnų akmenų. Didžioji kapų dauguma įrengta duobutėse be urnų. Laidojimo papročiai nevienodi. Kapai su urnomis gerokai turtingesni. Laidota nuo II iki VII a. po Kr.

Ekryčiai

Kiek toliau galime apžiūrėti **Ekryčių** (vok. Ekritten, sov. Vet-rovo) piliakalnį. Šis piliakalnis buvo giminės gyvenvietė, pirmą kartą, pagal kasinėjimų duomenis, pilis sugriauta apie VIII a. pradžią. Seniausiame aikštelės sluoksnyje tarp lipdytos keramikos fragmentų surasti žmogaus kaulai ir vienašmenio kalavijo nuolauža. Tais laikais Semboje kūrėsi stipri vietinė draugovė, kuri kovojo už valdžią prieš žynių ir giminių kolektyvus. Šiame piliakalnyje tikriausiai prieš mūsų akis atsiskleidžia vienos tokios dramos pėdsakai. Tokios kovos viduramžių priešaušryje Semboje kildavusios dažnai.

Ekryčių piliakalnis yra vienas reikšmingiausių ir gražiausių Sembos pusiasalyje. Jis vadinamas Milžinų kalnu (*Hünenberg*), 0,6 km į šiaurę nuo kaimo, atskiroje kalvoje prie Kintavos (vok. Kintau) upės tvenkinio. Aikštelė ovali (120x50 m dydžio). Aplink ji apjuosta 3 m aukščio pylimu. Pietvakarinėje ir šiaurės rytinėje dalyje yra išlikę senųjų įvažiavimų žymės. 1976 m. žvalgymų metu nustatyta, kad piliakalnis turi 1,1 m storio kultūrinį sluoksnį. Senasis piliakalnio pavadinimas *Nogympte*. Pilis minima 1274 m. Istorikas J. Voigtas spėjo, kad vėliau ji minima *Wosepile* ir *Ciginburg* vardu. Yra duomenų, kad net XVII a. I pusėje čia prūsai atlikinėjo pagoniškas apeigas. Apie piliakalnį yra užrašyta padavimų. Vienas jų pasakoja apie valstietį, kuriam piliakalnyje moteris padovanojo aukso karūną, kitame pasakojama apie požemius, vedančius į Rūdavą.

Šalia kaimo prie „*Perkoke*“ ir „*Perkuiken*“ miškelio, 2 km at-

stumu vienas nuo kito yra du ar trys kapinynai. Jie apima laikotarpį nuo pirmųjų mūsų eros amžių iki Ordino laikų. Mirusieji pradžioje laidoti nedeginti, vėliau nuo II-III a. pradėti deginti.

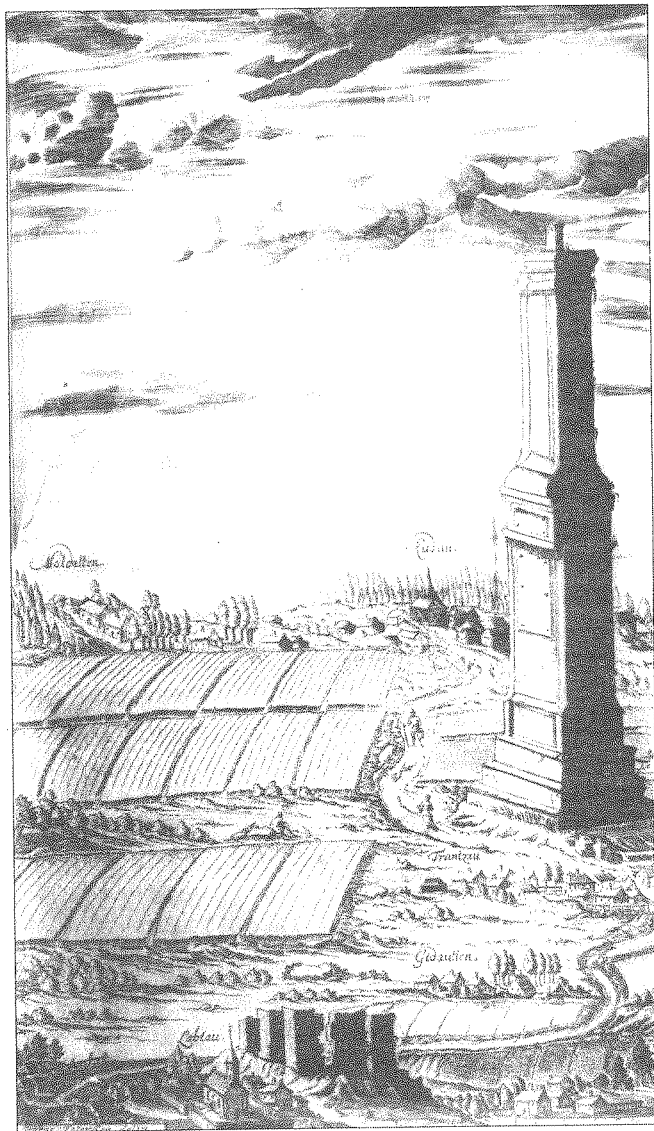
Pirmąjį kapinyną 1888 m. tyrinėjo J. Heydeckas. Jis ištyrė apie 45 degintinius VII-XIII a. kapus. Radinių nedaug. Dažniausiai į kapus dėti ietigaliai, kirviai ir urnos. Rečiau aptinkami kalavijai, svarstyklės, žaslai, balnakilpės, diržų sagtys, žalvarinių indų dalys.

Antrasis kapinynas tyrinėtas 1914 m. Jį tyrė E. Hollackas. Jis ištyrė ne mažiau kaip 18 kapų. Kapai datuojami VII-VIII a. Čia buvo rasta daug kalavijų, o viename kape buvo rastas auksinis kalavijo makštų apkalas.

Neaišku, ar vieną iš jau minėtų, ar trečią kapinyną 1939 m. tyrė C. Engelis. Kapai datuojami X-XI a. Iširti 45 kapai. Ypač išsiskiria kapas, kuriame rastas šalmas ir sidabru inkrustuoti ietigaliai.

Rūdava

Į šiaurės rytus nuo Ekryčių yra **Rūdava** (vok. Rudau, rus. Melnikovo). Čia ant upelio kranto galima pastebėti blogai išlikusias piliakalnio liekanas (33). XIII a. tai buvo Rūdavos valsčiaus centras. 1255 m., keletą dienų prieš Karaliaučiaus pilies įkūrimą, prūsų pilis buvo sudeginta kryžiuočių. 1270 m. ordinas pasistatė užtvanką su malūnu ir į pietryčius nuo senosios prūsų piliavietės pasistatė savo pilį. Ją sudarė citadelė su priešpiliu. Šiuo metu pilies neliko nė žymės. Bažnyčia stovi anų dienų priešpilyje. Bažnyčios šventoriaus sienos statybai 1856 m. buvo panaudotos Ordino pilies plytos. Bažnyčia pirmą kartą paminėta 1354 m. Rūdava, be to, garsi tuo, kad 1370 m. čia įvyko mušis tarp Ordino ir lietuvių. Lietuvių kariaunai vadovavo didieji kunigaikščiai Kęstutis ir Algirdas. Manoma, kad mūsų pirmą kartą dalyvavo dvidešimtmetis Kęstučio sūnus Vytautas. Tiesa, pats mušis vyko pora kilometrų į šiaurę nuo gyvenvietės. Čia **Transavoje** (vok. Tranßau, rus. Ozerovo) Ordino maršalo Schindekopfo sužeidimo vietoje išliko obe-



54 pav. Transavoje stovėjęs obeliskas

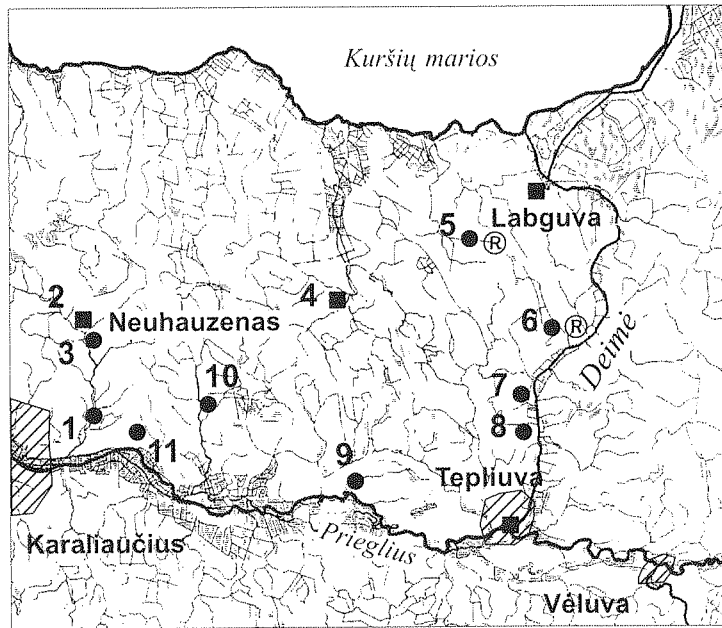
liskas. Sužeistas maršalas mirė pakeliui į Karaliaučių **Mockalių** (vok. Matzkahlen, rus. Bogatovka) karčiamoje, nepasiekęs Kvednavos. Didysis Ordino magistras Winrichas von Kniprode maršalo garbei pastatė granito koloną. Obeliskas buvo perstatomas 1723, 1835 ir 1870 m. Išliko net keli įvairių laikotarpių šio paminklo piešiniai. Transavoje yra žinomas radiniais turtingas IX-XI a. prūsų kapinynas.

Rūdavos apylinkėse būta ir daugiau Ordino pilių. Viena jų stovėjo **Labotoje** (vok. Laptau, rus. Muromskoje). Viename XVIII amžiaus pradžios piešinyje išliko jos griuvėsių atvaizdas. Dabar pilies teritorijoje yra rusų karių kapinės.

Senuoju keliu toliau traukiame Karaliaučiaus link. Čia pakeliui taip pat gausu senųjų prūsų archeologijos paminklų. Jie yra įvairių laikotarpių. Manoma, kad šis kelias egzistavo nuo seniausių laikų. Tai rodo prie kelio rasti lobiai. Netoliese rasta ankstyvų žalvarinių dirbinių ir arabiškų I tūkstantmečio pabaigos lobų. Viename lobyje - **Schreitlaken** (rus. Moršanskoje) vietovėje – rastos net 1134 Romos imperijos monetos.

Kvedenava

Artėdami prie Karaliaučiaus **Kvedenavoje** (vok. Quednau, rus. Severnaja Gora) kelio kairėje išvysime stambią kalvą, ant kurios dabar yra XIX a. fortas. Čia buvęs dar vienas sembų valsčiaus centras. Šio valsčiaus pietiniam pakraščiu buvo priskirta ir **Tvanksta**, kurios griuvėsiuose 1255 m. buvo įkurtas **Karaliaučius**. Taip užbaigiame maršrutą, lankydami vakarinės Sembos archeologijos paminklus.



1 - Rodmannhöfen; 2,3 - Neuhausenas; 4 - Kaimė; 5 - Drazdai;
6 - Gr. Pöppeln; 7 - Kailiava; 8 - Gr. Schleuse; 9 - Langendorf;
10 - Vargynai; 11 - Arnava.

- Piliakalnis ■ Mūro pilis ® Šventykla
 ▭ Kapinynas ▲ Pilkapynas

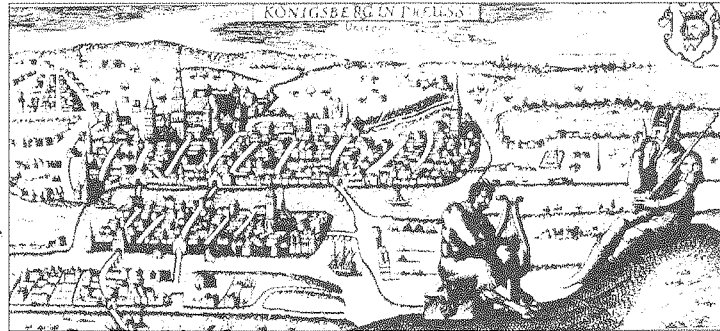
2. PO RYTINĘ SEMBĄ

Maršrutą po rytinę Sembą pradėsime Karaliaučiuje važiuodami Maskvos prospektu per Lietuvių vartus. Dabartiniai statiniai aplink vartus statyti XIX a., tačiau viduramžiais šie vartai, gynę Karaliaučių iš rytų pusės, buvo vieni pačių galingiausių miesto įtvirtinimų.

Rodmannhöfen

Po to sukame kairėn ir apvažiavimo keliu važiuojame link Neuhausenso (rus. Gurjevsk). Iš dešinės iškyšulyje prie įtekančio į ežerą upelio, netoli "Baltikos" motelio išliko piliakalnis, anksčiau vadinamas Rodmannhöfen (rus. Zaozerje) (1). Piliakalnio aikštelė stačiakampė, jos dydis 60x45 m, virš vandens iškilusi 16 m. Iš šiaurės ir rytų piliakalnis buvo apsaugotas trijų pylimų ir griovių sistema. Šiauriniame piliakalnio krašte ši sistema perkirsta panduso. 1951 ir 1985 m. piliakalnio aikštelėje aptiktas kultūrinis sluoksnis su lipdytos keramikos fragmentais. Keramikoje yra nuovirų pėdsakų. Vidiniame pylime atrasta sudegusių medinių konstrukcijų liekanų. Susidaro įspūdis, kad iš pradžių piliakalnyje gyventa VI – X a., vėliau jis buvo apleistas ir vėl atgaivintas tik XIII a. Tuo metu ir įrengti galingi gynybiniai įtvirtinimai. Iš tikrųjų, fortifikacijos principais ir pylimų aukščiu (iki 5 m) visa tai primena Ordino statybos stilių.

Už išorinio pylimo iš rytų prie Rodmannhöfeno glaudžiasi papilio kaimavietė, sinchroniška piliakalnio ankstyvojo periodo sluoksniams. Padavimai apie šį piliakalnį ypač įdomūs. Pasakojama, kad jo aikštelėje kažkada buvusi pilis su koplyčia. Pilyje gyvenę žmonės buvo baisūs bedieviai. Todėl vieną vidurnaktį pilis prasmegusi. Nuo to laiko čia sekmadienių vidurnaktį girdėdavosi, kaip



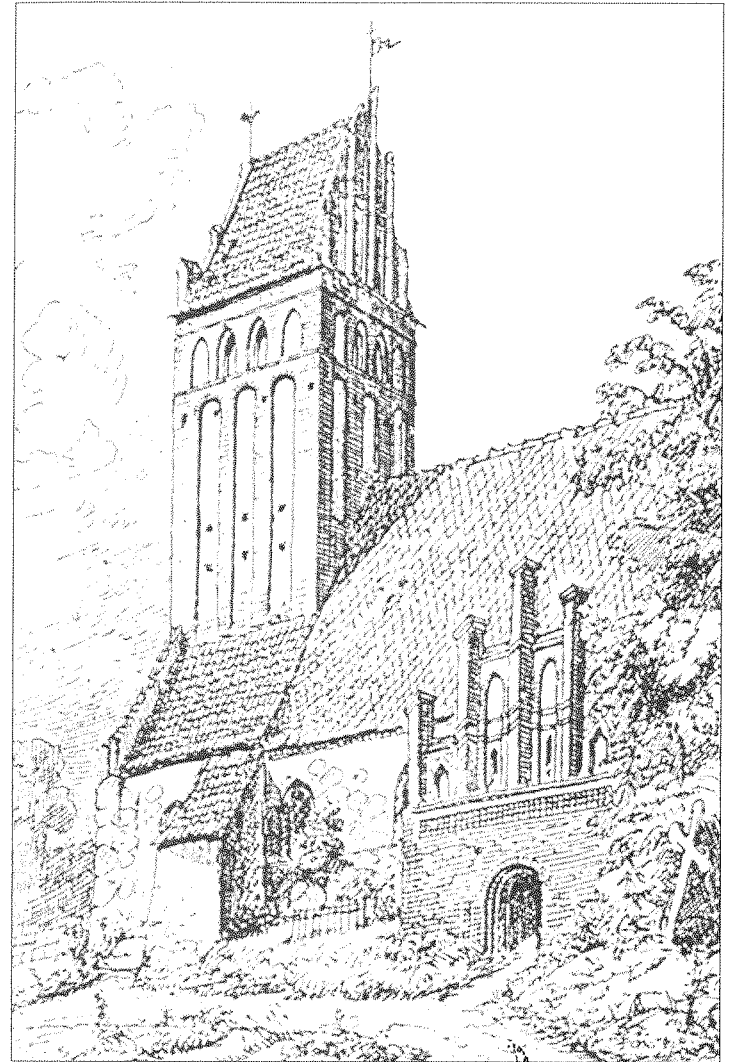
55 pav. Karaliaučius, 1627

groja vargonai. Kartą pro įdubą žemėje į piliakalnio vidų patekęs kiauliaganyš, jis išvydęs ten arklį, kuris kaip šuo ėdęs mėsą. Įdomu, kad ir šiame padavime, kaip ir kitose legendose apie prūsų senovę, svarbi vieta skiriama žirgui – šventajam prūsų ir kitų baltų tautų gyvuliui.

Vakariniame ežero krante **Lautos** (vok. Lauth, rus. Bolšoje Isa-kovo) vietovėje yra stambus plokštinis kapinynas, kuriame mirusiųsius laidojo pilyje ir kaime gyvenę ankstyvųjų viduramžių prūsai. Kapinyną po karo yra tyrę V. Suvorovo vadovaujami Kaliningrado universiteto studentai.

Neuhausenas

Įvažiavę iš vakarų į **Neuhauseną** (rus. Gurjevsk) ir atsidūrę jo šiaurės rytų dalyje, mes išvysime senąjį miesto branduolį – pilį (2). Ji stovi iškyšulyje, kuris susidarė įtekant į Lautos (rus. Gurjevka) upę jos kairiajam intakui – bevardžiam upeliui. Piliavietės aikštelė stačiakampė, dydis – 100x85 m, virš upelio iškilusi 9 m. Senovėje iš šiaurės pusės piliakalnis buvo sutvirtintas pylimu, dabar visiškai nukastu. Iš vakarų ir rytų piliakalnis apsaugotas grioviais, beje, rytinis griovys iki šių dienų prisipildo upelio vandens. Šiaurinėje



56 pav. Senoji Neuhausenų bažnyčia, 1891

piliakalnio dalyje XV – XVI a. Ordino pilies statiniai, pietiniai pilies vartai veda į priešpilį. Aiškios informacijos apie karo veiksmus pilies rajone XIII a. rašytiniai šaltiniai mums nepateikė. Tačiau apie tai byloja archeologinė medžiaga. Netoli pilies pietrytiniame miesto pakraštyje, irgi kairiajame upės krante, stovi kitas piliakalnis (3). Iš pradžių jis buvo įrengtas prūsų, galbūt jis statytas apsupus kryžiuočių pilį. Antrojo piliakalnio aikštelė migdolo formos, 100x40 m dydžio, virš vandens iškilusi 6 m. Iš rytų ir pietų piliakalnį saugo iki 4 m aukščio pylimai. Rytų pusėje yra dar ir griovys.

XVI a. pradžioje šiame piliakalnyje pirmojo Prūsijos kunigaikščio Albrechto Didžiojo įsakymu pastatyta vyskupo pilis. Po jos čia išliko perkirstas įdubos pakeliamam tiltui pandusas, kuriuo galima pakilti į pilį iš pietų, ir akmens sienų griuvėsiai pietrytinėje piliakalnio dalyje. XIX a. viduryje įrengus parką, lankytojų patogumui piliakalnio šiaurės šlaite įrengti laiptai.

Kaimė

Į šiaurės rytus nuo Neuhauseno, netoli kelio į **Labguvą** (vok. Labiau, rus. Polessk), stovi viena įdomiausių rytų Sembos pilių. Jos griuvėsiai stūkso pietiniame **Kaimės** (vok. Kaimen, rus. Zarečje) gyvenvietės pakraštyje (4). Piliakalnis su pilies liekanomis yra upelio vingyje, jo viršūnėje dvi aikštelės. Didžiosios (priešpilio) dydis - 146x73 m, į pietvakarius nuo jos – mažoji (pagrindinė pilis), kurios dydis 77x56 m. Priešpilio pakraščiai sutvirtinti tiek apdorotų riedulių siena, kurios aukštis iki 1,2 m. Be to, nuo šiaurės rytų ši aikštelė dar apsaugota 0,47 m aukščio pylimu. Griovys tarp didžiosios ir mažosios aikštelių nebepastebimas, kadangi vėlesniais laikais buvo užpiltas. Pagrindinė pilies aikštelė perimetru apstatyta XV a. pastatytu *Ritterhauzu*. Savo ruožtu jis stovi ant XIV a. riterių pilies pamatų. 1918 m. *Ritterhauzo* statiniai paversti dvaro sodyba ir dalinai perstatyti. Šiame architektūros komplekse nepaliestos išliko tik kai kurių išorinių sienų at-

karpos ir skliautuota 8x8 m dydžio patalpa kairiajame pilies sparne. Iki 1947 m. vidinis pagrindinės pilies kiemelis buvo išgrįstas akmenimis ir apsodintas topoliais. Dabar pilies statiniuose – kiaulių ferma.

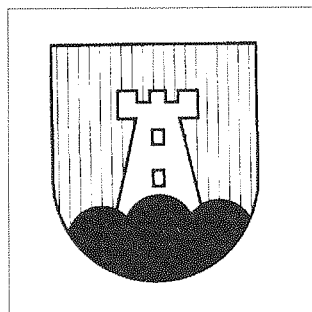
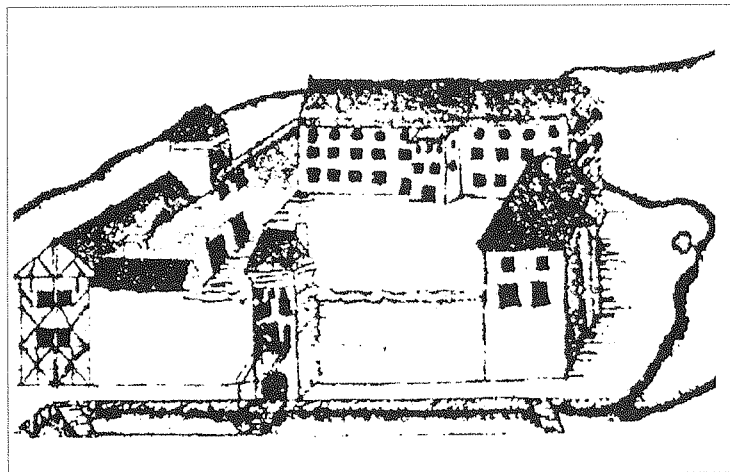
Drazdai

Pavažiavus link Labguvos, ten, kur dabar stovinti Ordino pilis buvo įkurta 1276 metais sunaikintos prūsų tvirtovės vietoje, jau Labguvos rajono ribose, stūkso **Drazdų** (vok. Kl. Droosden, rus. Drozdovo) piliakalnis (5). Jis yra už 700 metrų į šiaurės rytus nuo Drazdų gyvenvietės pelkėtame miške. Piliakalnio, anksčiau vadinto *Schwedenschanze* (Švedų pylimai), aikštelė apvali, 84x80 m dydžio, ji neiškilusi virš aplinkos. Aikštelę supa du 1 m aukščio pylimai. Radinių aikštelėje neaptikta. Visa tai, taip pat jos apvali forma, dydis ir išsidėstymas vietovėje liudija, kad tai būta ankstyvųjų viduramžių pagoniškos šventyklos.

Tokio pat pavadinimo ir paskirties aikštelė yra ir toliau į rytus, ant Deimės dešiniojo kranto šlaito, 1 km į šiaurę nuo **Gr. Pöppeln** (rus. Rečki) gyvenvietės (6). Aikštelė stačiakampės formos 20x17 m dydžio, virš greta tekančio upelio iškilusi 0,5 m. Ji apsupta iki 2 m aukščio pylimu ir grioviais. 1887 m. čia surastas sidabrinų dirbinių ir “lietuviško tipo” lydinių lobis. Turbūt šis turtas buvo prūsų pakastas, kadangi grėsęs kryžiuočių antpuolis.

Kailiava

Deimės upės aukštupiuose, jos dešiniajame krante prie **Kailiavos** (vok. Groß Keylau, rus. Poddubnoje) (7) ir **Groß Schleuse** (rus. Zabarje) (8) gyvenviečių irgi išliko du XIII – XV a. piliakalniai. Pirmasis yra 1 km į šiaurę nuo gyvenvietės, jo aikštelė trikampė, 140x60 m dydžio, virš upės iškilusi iki 7 m. Iš šiaurės piliavietę saugo 4 m aukščio pylimas. Kultūriniame piliakalnio sluoksnyje aptikti gaisro pėdsakai. J.Gizė XIX a. pradžioje į šiaurę nuo pirmojo buvo aptikęs ir antrąjį pylimą. Tai leistų manyti, kad pilai-



57 pav. Valdavos herbas ir pilis, 1713

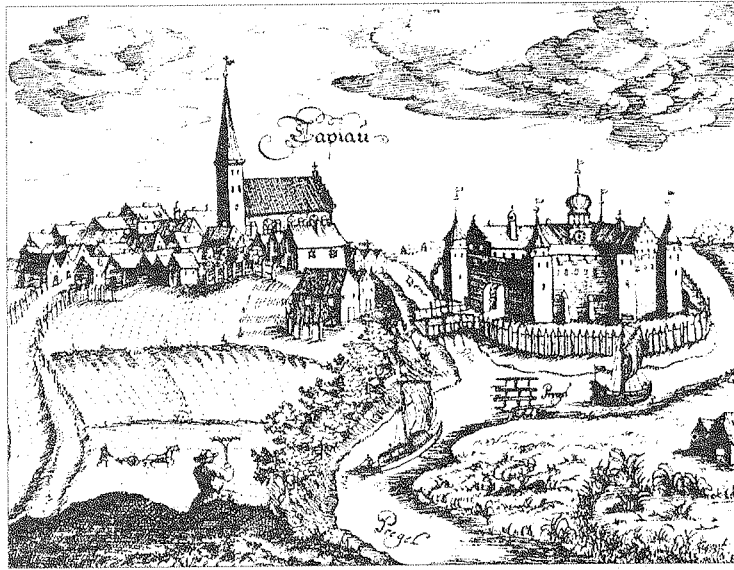
tę buvo įkūrę Ordino riteriai pagal tradicinę savo sistemą – citadelę ir priešpilis. Ordino riterių piliavietė išliko ir greta – į šiaurės rytus nuo **Gr. Schleuse** gyvenvietės. Jos stačiakampė 22x20 m dydžio aikštelė – tai neužbaigta statyti citadelė. Šių archeologijos paminklų išsidėstymas ir būklė leistų manyti, kad kryžiuočiams įsitvirtinti Deimės dešiniajame krante ne visuomet pavykdavo: jų įtvirtinimus prūsai sunaikindavo, arba dėl prūsų užpuolimo pavojaus patys kryžiuočiai jų neužbaigdavo statyti.

Langendorf

Visiškai kitoks vaizdas piliavietėje, kuri yra prie kelio jau grįžtant link Karaliaučiaus, dešiniajame Priegliaus upės krante. Ši piliavietė (9) yra pietinėje **Langendorf** (rus. Sokolniki) gyvenvietės dalyje. Ji turi labai griežtas ribas, sudaryta iš stačiakampės 40x28 m dydžio citadelės ir greta esančio priešpilio. Abi piliavietės dalys sutvirtintos jas supančiais iki 3 m aukščio pylimais ir 5 m gylio grioviu. Mažoje aikštelėje dar galima aptikti viduramžių pilies pamatų likučius. Kadangi greta nerasta prūsų pilies liekanų, o Langendorfo įtvirtinimai gana tvarkingi, ši pilis kryžiuočių bus įrengta jau po pergalės prieš prūsus. Jos savininkai viduramžiais buvo didikų Perbandtų šeima, kilusi iš vietinių gyventojų tarpo. Tikriausiai jos protėvis XIII a., kaip ir jau minėtas Jonandas iš Vazgavos, tapo kryžiuočiams tarnaujančiu vitingu, už tai jam ir atiduota ši pilis.

Vargynai

Palikę Langendorfo pilį, mes įžengiame į **Valdavos** valsčių, arčiausią Karaliaučiaus kaimyną iš rytų. Jo pietinėje dalyje visų pirma galima aplankyti vieną įdomiausių piliakalnių prie **Vargynų** (vok. Wargienen, rus. Aprelevka) gyvenvietės (10). Jis yra 700 m į šiaurę nuo kaimo, dešiniajame Valdavos (rus. Nizovka) upės krante. Piliakalnio aikštelė ovališka, dydis – 50x31 m, aukštis nuo papėdės – 11 m. Aikštelė apribota 2 m aukščio pylimu. Be to, nuo šiaurės vakarų ir nuo pietvakarių čia yra dar du nuo 1 iki 3 m aukščio pylimai. Į šiaurės rytus nuo pagrindinės aikštelės pastebėtas kitas griova atskirtas iškilumas su 22x10 m dydžio aikštele, kuri buvo bokšto ar nedidelės citadelės pamatas. Piliavietės pylimai iš išorės apdėti akmenimis. Piliavietės kultūriniame sluoksnyje pastebėti du tarpstuoksniai. Beje, apatiniam, ankstyviausiam, yra gaisro likučių, tarp jų aptikta lipdytos keramikos fragmentų. Susidaro įspūdis, kad pirmą kartą prūsų įkurta pilis XIII amžiuje buvo sudeginta ir po to perstatyta. Prūsai sekę kryžiuočių tradicija – statė citadelę ir supylė daug aukštų pylimų. Tiesa, geometriškai tai-



58 pav. Tepliuva, 1684

syklingų kontūrų prūsų “pilyje” nėra. Įdomu, kad jau 1825 m. ši archeologijos paminklą tyrinėjo Königsbergo žemės tarybos oberprezidentas, piliavietės matavimų rezultatus po to išdėstęs savo tarybos pasitarimo metu. Pažymėtina, kad dar 1925 m. į pietus nuo piliakalnio buvusi užtvanka, kurios dėka pilies griovius užpildydavo upės vandenys.

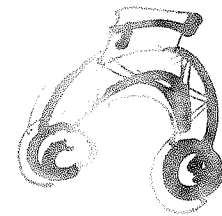
Pravažiudami pro **Valdava** (vok. Waldau, rus Nizovje) apžiūrėkime mokykla paverstą Ordino pilį.

Arnava

Priartėjus prie Karaliaučiaus iš Tepliuvos pusės šiauriniame **Arnavos** (vok. Arnau, rus. Marjino) gyvenvietės pakraštyje galima išvysti piliakalnį (11). Atsisukęs į dešinįjį Priegliaus upės krantą,

jis turi apvalią 175 m skersmens aikštelę, virš upės iškylančią 6 m. Nuo šiaurės aikštelę saugojo 3 m gylio griovys. Kultūrinis sluoksnis ir kiti įtvirtinimai suardyti čia statant viensėdiją, kuri irgi neišliko. Dar XIX a. pradžioje nuo laukų pusės iš šiaurės Arnava buvo sustiprinta pylimo, už kurio dar stovėjęs ir priešpilis, pusračiu apsuptas dar dviejų pylimų. Galbūt ši pilis, sprendžiant iš jos kontūrų, irgi po XIII amžiaus buvo vietos vitingo buveinė. Be piliavietės, 700 m į vakarus nuo gyvenvietės miškelyje išliko ir vėlyvojo žalvario epochos pilkapis.

Mes aplankėme kai kuriuos vakarų ir rytų Sembos paminklus. Kaip pastebėjote, ypač jų gausu pusiasalio vakaruose. Tai ne tik prūsų siekio kurtis prie gintaro telkinių pasekmė. Vakaruose kaip tik buvo ir pačios patogiausios aukštumos apsigyventi. Rytinė Sembos dalis daugiausia pelkėta, senovėje vadinta *Flachland*, todėl buvo palyginti retai apgyvendinta. Dėl tos priežasties čia XIV a. nebūta rimtų karo veiksmų, nes nedaug Sembos rytuose tebuvo ir prūsų palikuonių.



LITERATŪRA

- Baltų religijos ir mitologijos šaltiniai. Nuo seniausių laikų iki XV amžiaus pabaigos. Vilnius, 1996, T. 1
- Beresnevičius G. Baltų religinės reformos. Vilnius, 1995
- Gelžinis M. Mūsų gimtinė Mažoji Lietuva. Vilnius, 1996
- Gimbutienė M. Rytprūsių ir Vakarų Lietuvos priešistorinės kultūros apžvalga // Mažoji Lietuva. New York, 1958
- Gineitis L. Prūsiškasis patriotizmas ir lietuvių kultūra. V., 1995
- Gudavičius E. Kryžiaus karai pabaltijyje ir Lietuva XIII amžiuje. V., 1989
- Yčas J. Prūsų žemės istorija. Kaunas, 1929
- Jasas R. Didysis prūsų sukilimas. Vilnius, 1959
- Juška A. Mažosios Lietuvos bažnyčia XVI-XX amžiuje. Klaipėda, 1997
- Klusis M. Prūsų kalba. Vilnius, 1989
- Lietuvininkų kraštas. Kaunas, 1995
- Lietuvininkų žodis. Kaunas, 1995
- Lietuvių karas su kryžiuočiais. Vilnius, 1969
- Mažiulis V. Prūsų kalbos paminklai. Vilnius, 1966-1981, T. 1-2
- Mažiulis V. Prūsų kalbos etimologinis žodynas. Vilnius, 1988-1996, T. 1-3
- Peteraitis V. Mažoji Lietuva ir Tvanksta. Vilnius, 1992
- Peteraitis V. Mažosios Lietuvos ir Tvankstos vietovardžiai. Vilnius, 1997
- Petras Dusburgietis. Prūsijos žemės kronika. Vilnius, 1985
- Popiežių bulės dėl kryžiaus žygių prieš prūsus ir lietuvius XIII a. Vilnius, 1987
- Prūsijos kultūra. Vilnius, 1994
- Salys A. Baltų kalbos, tautos bei kultys. Vilnius, 1985
- Šilas V., Sambora H. Mažosios Lietuvos kultūros pėdsakais. Vilnius, 1990
- Šnaidereitas S. Prūsai. Vilnius, 1989
- Vakarų baltai: etnogenėzė ir etninė istorija. Vilnius, 1997
- Vakarų baltų archeologija ir istorija. Klaipėda, 1989
- Vygandas Marburgietis. Naujoji Prūsijos kronika. Vilnius, 1999

- Åberg N. Ostpreußen in der Völkerwanderungszeit. Upsala, 1919
- Antoniewicz J. Baltowie zachodni w V w. p. n. e.-V w. n. e. Olsztyn, 1979
- Biskup M., Labuda G. Dzieje zakonu krzyzackiego w Prusach. Gdansk, 1986
- Boockmann H. Der Deutsche Orden. München, 1989
- Engel C. Vorgeschichte der Altpreussischen Stämme. Königsberg, 1935
- Engel C., La Baume W. Kulturen und Völker der Frühzeit im Preussenlande. Königsberg, 1937
- Gaerte W. Urgeschichte Ostpreußens. Königsberg, 1929
- Lowmianski H. Prusy - Litwa - Kryżacy. Warszawa, 1989
- Nowakowski W. Das Samland in der römischen Kaiserzeit und seine Verbindungen mit dem Römischen Reich und der barbarischen Welt. Marburg-Warszawa, 1996
- Okulicz J. Pradzieje ziem pruskich od późnego paleolitu do VII w. n. e. Wrocław, 1973
- Okulicz-Kozaryn L. Zycie codzienne prusów i jacwięgow w wiekach srednich (IX-XIII w.). Warszawa, 1983
- Okulicz L. Kultura kurhanow zachodniobaltyjskich we wczesnej epoce zelaza. Wrocław, 1970
- Okulicz-Kozaryn L. Dzieje prusów. Wrocław, 1997
- Восточная Пруссия. Калининград, 1996
- Гуревич Ф. Д. Из истории юго-восточной Прибалтики в I тысячелетии н. э. // Материалы и исследования по археологии СССР. Вып. 76, М.-Л., 1960
- Кулаков В. И. Древности пруссов V-XIII вв. М., 1990
- Кулаков В. И. Пруссы (V-XIII вв.), М., 1994
- Кулаков В. И. Забытая история пруссов. Калининград, 1992
- Топоров В. Н. Прусский язык. М., 1975-1990. Т. 1-5
- Финно-угры и балты в эпоху средневековья. М., 1987

TURINYS

PRATARMĖ 5

I. PRŪSŲ ARCHEOLOGIJA (Valdemaras Šimėnas)

ARCHEOLOGINIŲ TYRINĖJIMŲ

PRŪSIJOJE ISTORIJA 11

PRŪSŲ KILMĖS BEIEŠKANT 52

II. SEMBŲ PALIKIMAS (Vladimiras Kulakovas;

vertė Vaclovas Mikailionis)

KADA ATSIKADO PRŪSIJA 117

SEMBA IKI V AMŽIAUS 124

SEMBA VIDURAMŽIŲ PRIEŠLENKSTYJE 136

SEMBA ANKSTYVAISIAIS VIDURAMŽIAIS 160

PRŪSŲ MATERIALINĖS KULTŪROS LIEKANOS 193

PRŪSŲ ETNOGENEZĖ 202

III. PRŪSŲ PADAVIMAI IR SAKMĖS

RYTŲ PRŪSIJOS SAKMĖS 207

ŽMONĖS PASAKOJA 236

IV. MARŠRUTAI

(Vladimiras Kulakovas, Valdemaras Šimėnas)

SEMBA – PRŪSŲ ŽEMĖS CENTRAS 257

1. Po vakarinę Sembą 263

2. Po rytinę Sembą 297

AISMARIŲ PAKRANTĖMIS IKI ŠVENTAPILĖS 307

ALNOS PAUPIAIS 331

KELIONĖS PO NADRUVA

1. Nadruvių Romovės beieškant 339

2. Angrapės paupiais 345

3. Jotvingių “salelėje” 353

LITERATŪRA 362

Už 33

Užmirštieji prūsai:
archeologija, istorija, padavimai
ir turistiniai maršrutai. - Vilnius:
Mintis, 1999. - 360 p.: iliustr.

Knygoje apibendrinami naujausi duomenys apie savitos prūsų tautos istorinę raidą, pateikiama gausių faktų, liudijančių, kokios nepagrįstos ir pangermanistų, ir panslavistų pretenzijos į šio krašto palikimą. Ne tik istorinę atmintį, bet ir gilią dvasinę patirtį atskleidžia prūsų sakmės bei padavimai, o turistiniai maršrutai kviečia aplankyti įdomiausias Karaliaučiaus krašto vietas.

UDK 943.11 + [902+910.4] (431.1) (470.26)
(474.5) + 398(431.1)

UŽMIRŠTIEJI PRŪSAI

Archeologija, istorija, padavimai
ir turistiniai maršrutai

Redaktorius Vaclovas MIKAILIONIS
Meninis redaktorius Romas DUBONIS

1999. 13,5 aut. l. Užsakymas 72
“Minties” leidykla, Z. Sierakausko g. 15, 2600 Vilnius.
Spausdino UAB Leidybos centras, Strazdelio g. 1, 2600 Vilnius
Kaina sutartinė

Kada atsirado prūsai?

Kuo jie buvo panašūs į mus, lietuvius, ir kuo skyrėsi?

Kokią reikšmę turėjo Brutenio ir Videvučio įkurta teokratinio pobūdžio santvarka kitoms baltų tautoms ir Europos raidai?

Ką mena nebylūs, griūvantys Prūsijos kultūros paminklai ir naujų Karaliaučiaus krašto kolonistų paniekinti baltiški vietovardžiai?

Į šiuos ir daugelį kitų klausimų bando atsakyti naujausi archeologų, istorikų, etnologų tyrimai, taip pat padavimai bei legendos.

O norinčius aplankyti užmirštuosius prūsus kviečiame pakeliauti turistiniais maršrutais.

