

ŚWIATOWIT

ROCZNIK

POŚWIĘCONY ARCHEOLOGII PRZEDDZIEJOWEJ

I B A D A N I O M

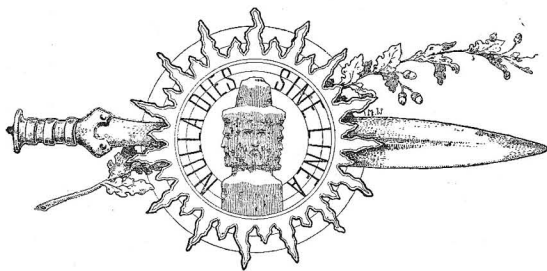
pierwotnej kultury polskiej i słowiańskiej

WYDAWANY STARANIEM

ERAZMA MAJEWSKIEGO.

Tom II. — 1900.

(58 ilustracyi w tekście i XVI tablic).



WARSZAWA.

Skład Główny w Księgarni E. Wendego i S-ki, Krak.-Przedmieście № 9.

1900.

SPIS RZECZY.

	<i>Str.</i>
CZEŚĆ PIERWSZA. Badania oryginalne.	
Kurhany ciałopalne w Pomusiu (pow. Trocki, gub. Wileńska), opisał Wandalin Szukiewicz	3
Groby rządowe kamienne w pow. Płockim, opisał Fr. Tarczyński	19
Garncarstwo we wsiach Grabowa i Góra (w pow. Stopnickim), podał Erazm Majewski	29
Zabytki przeddziejowe w Dzieśławicach (powiat Stopnicki), opisał Erazm Majewski	44
Narzędzia krzemienne z okolic Chodła w pow. Lubelskim, przez D-ra Wł. Olechnowicza	59
Ślady Wendów we Frankonii, przez Erazma Majewskiego	63
Zabytki przeddziejowe w pow. Miechowskim, gub. Kieleckiej, przez Maryana Wawrzeńskiego	81
Sprawozdanie z wycieczek archeologicznych, dokonanych w latach 1898 i 99, przez Erazma Majewskiego	85
Kurhany w Pakalniszkach w pow. Poniewieskim, przez Maryę Butrymównę	92

Korespondencya.

1. Skarb złoty, srebrny i miedziany (Jan Lesiecki)	104
2. Różne znaleziska (Antoni Durzycki)	106
3. Okop w Stradowie (W. Karśnicki)	107
4. Okop w Stradowie (Ks. T. Czerwiński)	108
5. Kamienie z wrytymi znakami (Wandalin Szukiewicz)	109
Odpowiedź	111
Starożytne znaki na kamieniach w powiecie Radzyńskim (Witold Pracki)	116
6. Kamień z rytym rysunkiem (W. Szukiewicz)	122
7. X. (Michał Woroniecki)	122
8. (Fr. Zembrowski)	123
9. Nowa pracownia narzędzi krzemienych (Józef Zaborski)	125
Prośba	126

CZEŚĆ DRUGA. Przegląd archeologiczny.

Materyały do mapy archeologicznej	129
Materyały do mapy gubernii Płockiej	130
Archeologia przeddziejowa w „Słowniku Geograficznym Królestwa Polskiego i innych krajów słowiańskich“, przez M. R. Witanowskiego	143

	<i>Str.</i>
Mowa przy otwarciu ogólnego zebrania Tow. Antrop. w Lubece Rudolfa Virchowa	146
Badania nad dołą przedhistoryczną Galicyi (wyciąg ze sprawozdań z posiedzeń wydz. matem.-przyrodn. Ak. Um. w Krakowie)	155
O Bastarnach, przez Ksaw. Chamca	158
O Słowianach, mieszkających niegdyś między Renem a Łabą, Sałą i granicą czeską (według sprawozdań z czynności i posie- dzeń Akad. Um. T. IV, № 4, str. 6)	159
Charakterystyka obszarów archeologicznych Galicyi, skreślona przez G. Ossowskiego	165
W sprawie systematyki wyrobów glinianych, przez Ksaw. Chamca . .	168

ROZBIORY I SPRAWOZDANIA.

Materyały antropologiczno-archeologiczne i etnograficzne (Erazm Majewski)	169
Bogusławski Edw. <i>Historya Słowian</i> (Erazm Majewski)	174
Brunner K. <i>Die steinzeitliche Keramik in der Mark Brandenburg</i> (E. M.)	176
Goetze Dr. Alfred. <i>Die vorgeschichte der Neumark</i> (E. M.)	177
Beltz Dr. Robert. <i>Die vorgeschichte von Mecklenburg</i> (Erazm Majewski)	178
Penka Karol. <i>Die Heimat der Germanen</i> (Ksawery Chamiec)	179
Salmon Philippe. <i>L'atlantide et le renne</i> (m.)	184
Pothier. <i>Les populations primitives</i> (Luc.)	184
Wilser. 1) <i>Menschenrassen und Weltgeschichte</i> , 2) <i>Stammbaum der arischen Völker</i> (m.)	186

STRESZCZENIE.

Dr. Lubor Niederle. <i>Lidstvo v dobe předhistorycke</i> (Ksawery Chamiec) .	188
--	-----

Z MUZEÓW.

Krótkie wskazówki do utrwalania przedmiotów starożytnych (E. M.) . . .	222
Wykaz muzeów archeologicznych obcych	225
Różne drobne wiadomości	226
Jak rozkopywać cmentarzyska płaskie (<i>em.</i>)	229
Prawa i rozporządzenia, dotyczące wykopalisk (<i>em.</i>)	231
TEOFIL CHUDZIŃSKI (wsp. pośm.) (<i>E. Verneau</i>)	232

DROBNE WIADOMOŚCI.

Niederle. — A Brückner. — Zjazdy. — Sbornik. — Przy robotach ziemnych. — Różne wykopaliska podał <i>H. Łopaciński</i> . — Winiary, podał <i>Dr. Br. Wojciechowski</i> . — Przedruki z gazet. — <i>Rośliny użyteczne z epoki kamienia gładzonego</i> . — <i>Desiderata</i> — Cmentarzysko pod Hallstat- tem (z tablicą)	str. 233—243
Nauka i uczeni u nas. (I. Wł. Dawid.)	243
Bibliografia ogólna. Ważniejsze prace z ostatniego dwulecia (1898—99).	247
Echo ze zjazdu	253
Zjazd międzynarodowy antropologów i archeologów przedhistorycznych .	254
Od Redakcyi.	255
Skorowidz analityczny treści tomu II, oraz spis autorów	256

(„transire)—tędy opolników“. Choć niema—powiada dalej—podków na kamieniach ani na Śląsku ani w Wielkopolsce, ale w księgach sądowych XIV i XV w. było wyraźnie „*ujazd*“ na oznaczenie czynności opolników, granicę wskazujących, *zapewne konno*, i stąd podkowy na kamieniach bito. I tak przytacza Przyborowski księgę ziemi Brzeskiej z 1402 r.: „Wociech miał stać z Żukiem o ty granice pospołu i płacić s nim ujezdne“. 1398 r.: „Ta co my pomoszi bog y swathi crzis yako Mściszek brath moy tho yezoro w Choczenu z Szczepanem rozjechał y na tem Szczepan riby brał czsso nam się dosthało“. 1402 r.: „Tedi yaco śli, hy przešli (opolnicy) y copcze za nimi posnamionowani, — non habeo ujeżdżać ullam partem granicierum“. Z tych jednak cytat absolutnie niewiadomo, w jaki sposób utrwalano granice. Kopcami niewątpliwie, ale niema wiadomości, aby przy „ujeżdżaniu granicy“ kuto podkowy lub stopy na kamieniach i to w tak kulturalnych miejscach, jak ziemi Kujawskiej.

Faktem jest, że ślady stóp ludzkich zostały wykute żelazem i że znano użycie podków. To tylko zastanawia, że w jednych miejscach, jak w Radzyńskim, tych stóp i podków na kamieniach, względnie na niewielkiej przestrzeni dużo, a znów są całe szmaty kraju, pozbawione tej właściwości, gdzie o żadnych znakach ani słychu. Tam widać, granice włości nie były kamieniami zaznaczane, pomimo większej i wcześniejszej kultury, np. na Śląsku, Kujawach i t. d.

Dla czegożby miano tak chciwie odgraniczać włości w kraju, obfitującym w ziemię i bory, a niedawno pustym? I co miano odgraniczać? Czy pola uprawne? Ależ rola była w wiekach średnich uprawiana rabunkowo, bez nawozu, co lat kilka lub kilkanaście w innych miejscach. Gdy jedna plonów już nie dawała, podpalano kawał lasu i żyzną nowinę znów lat kilka uprawiano. Ciągłe zmienianych pól, zwłaszcza na Podlasiu, nie było po co odgraniczać. Prędzej możnaby przyjąć kamienie z podkowami za graniczne znaki szczepowe, łowieckie lub t. p., pilnie przez sąsiadujące szczepy przestrzegane. Ale i to nie wystarcza jeszcze do wytłómaczenia zagadki tych kamieni.

Witold Pracki.

Turów, 28 września 1899 r.

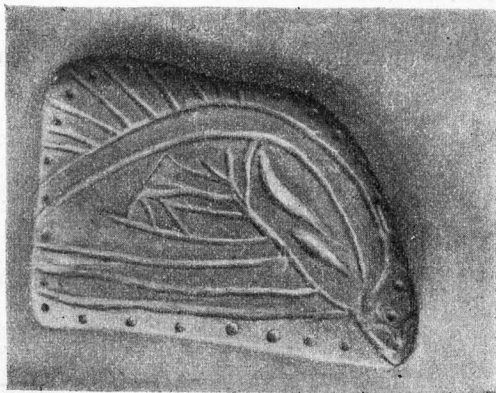
6.

Kamień z rytym rysunkiem.

Wilno, 22 września 99.

... Zarazem przedstawiam Sz. Panu fotografię ciekawego okazu, jaki udało mi się w tym roku zdobyć w mojej okolicy. Jest to kamień z gatunku wapnistych piaskowców, płaski, mający jedną stronę pokrytą podłużnymi rowkami i okrągłymi dołkami, wiążącemi się z sobą w jakiś

niezrozumiały, wielce fantastyczny rysunek. Rowki mają kształt żłobkowaty, jak gdyby były wypędzone jakimś półokrągłym narzędziem i dowodzą, że ręka, która je żłobiła, posiadała pewną wprawę w takiej robocie. Odwrotna strona kamienia jest całkiem gładką, w węższym końcu startą tak, jak bywają starte oselki, których przez czas dłuższy używano. Krawędzie: dłuższa i szersza noszą też ślady starcia. Patyna na kamieniu jest wszędzie jednakowa, zarówno na powierzchni płaskiej, jak i w zagłębieniach konturu rysunku.



Rys 54. Kamień z rysunkiem, znaleziony nad jeziorem Dubą (pow. Lidzki).

Zabytek ten został znaleziony w powiecie Lidzkim, niedaleko od wsi Grybosz nad jeziorem Dubą, którego brzegi na przestrzeni 3 kilometrów są literalnie pokryte śladami osad przedhistorycznych.

W. Szukiewicz.

7.

Warszawa, 4 maja 99 r.

Szanowny Panie.

Hrabia Gustaw Łubieński wręczył mi dziś dwa ciekawe zabytki archeologiczne z prośbą, by je Szanownemu Panu w jego imieniu ofiarować.

Nr. 1 jest to siekierka, wykopana pod Sandomierzem w górach Pieprzowych.

Nr. 2 dłuto krzemienne, gładzone, znalezione w grobie w Młodzianowie nad Orzycem.

Przy sposobności łączę wyrazy i t. d.

Michał Woroniecki.

Oba łaskawie ofiarowane mi okazy, zakatalogowane zostały №-mi 9277 i 78-m.

8.

Jastrzębiec, w Kwietniu 99 r.

. . . Między innymi znajdziesz (w posyłce) ciekawy okaz toporka z otworem dopiero zaczęłym. Osobliwym trafem sam dostrzegłem go z wóz-