

UŽMIRŠTIEJI PRŪSAI



ARCHEOLOGIJA, ISTORIJA, PDAVIMAI
IR TURISTINIAI MARŠRUTAI



UŽMIRŠTIEJI PRŪSAI

Archeologija, istorija, padavimai
ir
turistiniai maršrutai



Vilnius Mintis 1999

SEMBA ANKSTYVAISIAIS VIDURAMŽIAIS

1. Istorinės gairės VIII-IX amžiuje

Penkto amžiuje prasidėjęs Vakarų Europos valstybių kūrimasis, daug kur VIII-IX amžiuje jau buvo pasibaigęs. Feodalinės monarchijos, kurias sukūrė frankai, anglosaksai ir kitos mūsų kontinento vakarų tautos, iš esmės atkūrė V amžiaus subyrėjusios Romos imperijos kontūrus. Pietryčių Europoje jos paveldėtoja tapo Bizantija. Šiose valstybėse intensyviai vystėsi tiems laikams pažangūs feodaliniai santykiai. Buvę karo vadai tapo "teisėtais" monarchais, buvę draugovinėliai - karalių didikais. Gimstanti feodalų klasė karaliaus sutikimu gavo buvusias bendruomenės žemes, anksčiau priklausiusias visai genčiai. Jose dirbo anksčiau buvę laisvi, dabar - priklausantys feodalams bendruomenininkai. Žemės nuosavybė ir jos produktų - žemdirbių darbo rezultatų - nusavinimas (renta) tapo ankstyvųjų viduramžių Europos valstybių pamatu. Be to, reikia pabrėžti, kad visos V-VIII amžiaus Europos valstybės buvo įkurtos karo vadų ir draugovių ne pagal atitinkamų giminių teritorijas. Anglosaksai, išėiviai iš pietinės Jutlandijos pusiasalio dalies, V amžiuje užkariavo Britų salas, frankai iš dešiniojo Reino kranto persikėlė į kairįjį ir užkariavo jiems kalbinių požiūriu tolimus galus. Visais šiais atvejais nuo giminės atsiskyrusi draugovė sugebėjo rasti sau pavaldinių ne tarp savo tautos, su kuria siejosi giminiais, sunkiai nutraukiamais ryšiais, o kitoje aplinkoje. Be to, visos žemės, užkariautos vakarų germanų (frankų, anglosaksų, langobardų, gotų), - tai buvusios Romos imperijos dalys. Ten daugelį amžių klestėjo žemdirbystė, gerai su-

tvarkyta žemėtvarkos sistema ir pažangi agrokultūra. Ten jau seniai gyvavo prekyba ir egzistavo miestų senatų bei municipalijų tipo administracinė sistema. Apskritai šiose Romos provincijose pasikeitė tik aukščiausiasis visuomenės sluoksnius. Šių valstybinių darinių esmė iš principo pasiliko tokia pati.

Tačiau tokie procesai vyko ne visoje Europos teritorijoje. Jos rytinė dalis - tai milžiniškos erdvės, kur ne kur apgyventos slavų grupių, dažniausiai išlaikiusių gentinę sanklodą. Ši galinga etninė bendrija, daugelio šiuolaikinių tautų protėviai į istorijos sceną išėjo jau VI amžiaus pradžioje. To meto Bizantijos istorikas Prokopijus Kesarietis senovės slavus aprašė kaip dvi pagrindines gentis - antus ir sklavinus. Savo žygiais jie ne tik drebino Rytų Romos imperiją (vėliau - Bizantiją), bet ir, kaip jau anksčiau kalbėta, dalyvavo karo konfliktuose su Pabaltijo vietos gyventojais - prūsais. VI amžiuje slavai ėmė skliti po centrinės Europos erdves. Šios žemės tuo metu buvo germanų paliktos, išstos gentys buvo išėjusios į pietus ar vakarus, į žlungančios Romos imperijos valdas. Karų su slavais aprašymais buvo užpildyti ne tik pirmieji frankų valstybės (Karolingų imperijos) egzistavimo amžiai, bet ir smulkių germanų karalysčių analai.

Šiauriau, Skandinavijos pusiasalyje, irgi vyko sudėtingiausi socialiniai procesai. Šio Europos pakraščio gyventojai socialine prasme VIII amžiuje buvo labiausiai atsilikę. Tokio istorinio fenomeno šaknų reiktų ieškoti ankstesnių epochų įvykiuose. Pačioje mūsų eros pradžioje skandinavai padėjo naujos istorinės realybės pamatus. I amžiuje Gotlando salos gyventojai - gotai - pirmieji paliko tėvynę ir patraukė į pietus ieškoti karinės sekmes. Jų vadas Hermanarikas įkūrė šiaurinėje Juodosios jūros pakrantėje ostgotų "karalystę". Taip prasidėjo "Didysis tautų kraustymasis",* kurio pasekmė - Europos "barbarų" karalystės.

* Didžiojo tautų kraustymosi Europoje pradžią dauguma archeologų sieja su hunų persikėlimu per Dnepro upę 375 metais - V.š.

Dalis gotų, gepidų ir burgundų vėliau sugrižo į gimtąsias vietas. Tačiau naujos socialinės tendencijos taip nieko ir nepakeitė Skandinavijoje. Nederlingos, netinkamos žemdirbystei dirvos, negausūs išsibarstę gyventojai - visa tai skatino gimininių struktūrų išsaugojimą. Europos pietuose prisigrobti turtai vis dar buvo sukaupti gimininių vadukų rankose. Tai ryškiai atsispindėjo Skandinavijoje Vendelio epochos (VI-VIII amžius) laidosenoje. Jeigu gimininių vadų kapavietės tiesiog nusėtos taurių metalų dirbiniais, tai eilinių bendruomenininkų bondų kapai labai kuklūs, juose tėra indas - urna.

Bandymu sutraukti šiuos varžtus, sudaužyti gimininę sanklodą ir tapo Europą sukretęs "vikingų sąjūdis". Vikingais (iš sen. islandų k. *vik* - "*judinti irklę*") Skandinavijoje buvo vadinti kariai draugovinėliai, kurie nutraukė ryšius su savo gimine ir susibūrė į draugoves. Jie vėl, kaip anksčiau gotai, pasieškoti grobio patraukė į pietus. Pirmasis vikingų antpuolis užgriuvo Europą 793 m. birželio 8 d. Pirmosiomis vikingų aukomis tapo šv. Kuberto vienuolyno vienuoliai. Jis stovi Lindisfarne saloje (rytinė Anglija). Skandinavų žygiai į Europą po to tęsėsi du su puse šimtmečio. Dažniausiai tai buvo plėšikiški antpuoliai, siekiant grobio ir belaisvių. Jų užmojis veikiai įgavo tokius siaubingus mastus, kad Mece miesto katedra 888 gegužės 1 d. nusprendė į maldos tekstą įtraukti žodžius "*Ir nuo normanų (t.y. vikingų) žiaurumo gelbėk mus, Viešpatie*".

Vikingai plėšė ne tik pakrantes, bet upėmis įsiskverbė ir į žemyno gilumą. IX a. buvo užgrobti Paryžius, Hamburgas, Kentas ir daug kitų turtingų miestų. Nors suvienytos Europos feodalų armijos smogdavo triuškinančius smūgius, pavyzdžiui, 891 m. mūšyje prie Lioveno, antpuoliai iš šiaurės vis tęsėsi.

Skandinavų ekspansija nebuvo tik plėšikų ekspedicijos. Nevilties apimti dėl gimininės aristokratijos jungo ir vikingų tironijos, šiaurės Europos valstiečiai bondai jau VIII a. pradėjo ieškoti savo laimės kitose žemėse. Sankt. Peterburgo universiteto ka-

sinėjimai Senojoje Ladogoje aptiko aiškius pėdsakus tų taikių skandinavų, kurie bandė įsisavinti šias žemes jau VIII a. pradžioje. Šis procesas, vadintas "*landnam*" ("žemės įgavimas"), skatino norvegus apgyvendinti anksčiau beveik tuščią Islandiją, o žinomą keliautoją Eriką Rudą į Grenlandiją ir prie šiaurės Amerikos pakrančių ties Niufaundlendu. Atvykę į naujas vietas, skandinavai pradėjo versti žemdirbyste. Jų santvarka, iš esmės išsaugodama gimininės struktūros principus, rėmėsi ne gimininės aristokratijos ar karo vadų viršenybe, bet liaudies savivaldos principais. Kasmet Islandijos bondai susirinkdavo į tingus (liaudies susirinkimus), kuriuose buvo nagrinėjamos teisminės bylos, nustatomi įstatymai ir Skandinavijos ateivių gyvenimo principai.

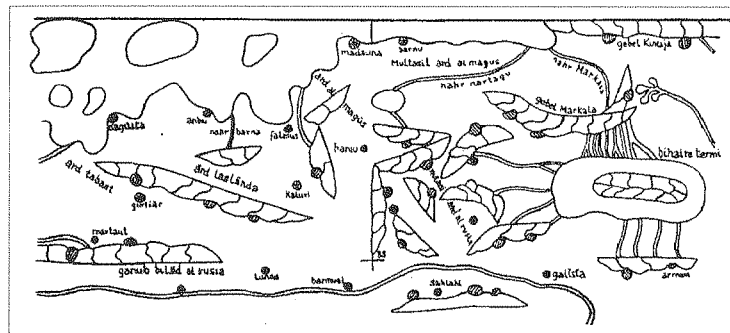
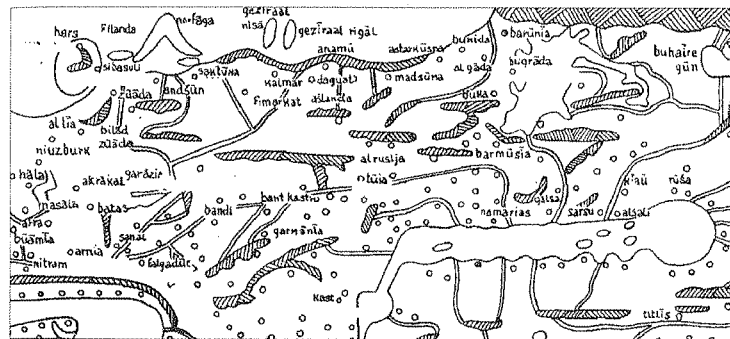
Kaip ir kitos Europos pakrančių sritys, Pabaltijys ankstyvaisiais viduramžiais neliko nuošalyje nuo istorinių audrų. Rašytiniai šaltiniai, visų pirma - "*Žemės ratas*", *Snorio Sturlusono* XIII a. parašytas Skandinavijos metraštis, remiantis tikromis žiniomis, pasakoja apie gausius vikingų antpuolius prieš pietinio Pabaltijo slavus ir rytų pakrantėse gyvenančius kuršius bei lyvius. Visos šios gentys praktiškai kasmet buvo piratų normanų puldinėjamos, joms buvo užkraunamos duoklės, jos buvo gausių vergų šaltinis, kuriuos vikingai pardavinėjo ne tik Europoje, bet ir Azijoje. Įdomu pažymėti, kad Snoris Sturlusonas, kaip ir kiti metraštininkai, į nuolatinių duoklininkų sąrašus neįtraukia Sembos gyventojų. Ir Nestoras, XII a. parašęs garsųjį metraštį "*Būtųjų laikų pasakojimas*", Kijevo Rusios duoklininkų sąrašuose nepateikia sembų-prūsų. O kitos Pabaltijo tautos (kuršiai, latgaliai, lietuviai) jau X a. buvę jaunos Kijevo valstybės vasalais. Kokia gi šios ypatingos padėties, kurią užėmė Sembos gyventojai, priežastis? Juk net galingiausia frankų valstybė tuo metu mokėjo duoklę normanams.

2. „Šventoji karalystė”

Iki pastarųjų laikų istorijos moksle vyravo dvi nuomonės dėl prūsų vietos ankstyvųjų viduramžių Pabaltijo istorijoje. Pirmoji, iškelta senosios mokyklos vokiečių specialistų (C.Engelio, B.Nermano), teigė, kad esą skandinavai jau VIII a. taip giliai įsitvirtinę Semboje, jog apie pačių sembų istoriją šiuo laikotarpiu negali būti ir kalbos. Kita nuomonė, susiformavusi pokario metais mūsų literatūroje, linko į tai, kad sembai įtakojo Baltijos subregiono istoriją minimaliai. Esą jų buvę labai nedaug ir jie buvę nuošalyje nuo intensyvių viduramžių jūrų trasų. Pastarasis teiginys lengvai paneigiamas jau paanalizavus rašytinius šaltinius. Karolio Didžiojo ir Vladimiro Sviatoslavičiaus amžininkai buvo puikiai informuoti apie sembus. Štai ką apie juos 965 m. rašė arabų keliautojas *Ibrahimas ibn-Jakubas*: „Prūsų būstai - prie supančios jūros. Ir jie turi ypatingą kalbą, nežino kaimyninių tautų kalbų, ir garsėja jie narsa: kai ateina pas juos [priešų] kariuomenė, tai niekas iš jų nelaukia, kad prie jo prisijungtu jo draugas, o puola, nesirūpindamas apie nieką, ir kerta savo kalaviju, kol nenumirs”.

Gerai žinoti prūsai ir Rusioje. Tai praneša metraštininkas *Nestoras*: „...Liachai gi ir prūsai, čiūdai įsikūrę prie Variagų jūros, prie šios pačios jūros įsikūrę variagai iš rytų...”. „Variagais” metraštininkas vadino tuos pačius vikingus. Terminas kilęs iš sen.islandų k. *var* - „priesaika”. Davę priesaiką jie burdavosi į vikingų draugoves. Įstatę ietį smaigaliu aukštyne duobėje ir įsipjovę sau rankas, kraują lašindavo į duobę. Stojantys į draugovę kariai taip prisiekdavo vienas kitam ir vadui, kad bus ištikimi ir rems vienas kitą.

Be abejo, pasirinkę savo antpuolių vieta Baltijos pakrantes, skandinavai neaplenkdavo ir Sembos. Tačiau jų apsilankymas prūsų žemėje buvęs savotiškas. Danų metraštininkas *Saksas Gramatikas* taip aprašo konungo Ragnaro Lodbroko kelionę į



36 pav. Arabų keliautojų žemėlapiai

Sembą IX a. pradžioje: „...jis išvyko į sunkią kelionę, kuri, tiesa, sėkmingai susiklostė, vykdamas į kuršių ir sembų šalį. Jie priėmė jo viešpatavimą su didele pagarba, tarsi būtų atvykęs su šlovingiausia pergale”. Kaip galima būtų paaiškinti, kad bailsūs likusiems Baltijos krantams vikingai buvo priimami Semboje visiškai taikiai ir draugiškai?

Šis fenomenas paaiškinamas visiškai logiškai. Anksčiau jau išnagrinėti pokyčiai, kurie vyko visuomeninėje Sembos sanklodoje VI a. - VIII a. pradžioje. Jau VI amžiuje gimininė sembų santvarka gerokai sutriko. Jos struktūrą pakeitė ir didžia dali-

mi perėmė tarpinis visuomenės raidos variantas - sakralizuota draugovės organizacija. Pirmykščiame raidos etape ši nauja ne tik Sembai, bet ir likusiam Pabaltijui visuomeninė struktūra mielai įjungdavo į savo sudėtį bet kurį karį ar jų grupę, nors ir iš toliausių žemių ji būtų atvykusi. Vienintelė sąlyga, jeigu spręsimė iš pateiktų Simono Grunau „*Prūsų kronikoje*“ duomenų, ateiviai turi pripažinti vietos dievus. Kaip jau minėta, taip įsiliejo į sembų tarpą buvę priešai - Čanvigas ir mozūrų kariai, po to - kai kurie tiurkų klajoklių būriai iš Pavolgio vidurupio. Tokiu pat būdu Semboje galėjo įsikurti ir Ragnaro Lodbroko skandinavai vikingai. Kaip liudija prūsų etnografijos duomenys, susibroliavimo apeigų metu pas prūsus buvo aukojamas baltas žirgas ir geriamas midus. Iki šių dienų žinoma prūsų patarlė - „Pusė midaus - pusė šalies“. Taigi jeigu ateivis drauge su vietos gyventoju gerdavo šventą prūsų gėrimą - midų, tai jis iš karto tapdavo pilnateisiu vietos draugovės nariu. Kaip sužinosime knygos pabaigoje, XIII a. šis paprotys suteikė prūsams daug nelaimių ir tapo savotiška jų galybės žlugimo priežastimi.

O kol kas VIII-IX a. prūsų visuomenė išgyveno savo klestėjimo laikus. Sembų draugovei nestigo patyrusių karių. Kaip ir eiliniai prūsai bendruomenininkai, taip ir kaimyninių tautų atstovai vyriausiajam žyniui, Brutenio ir Videvučio šventosios valdžios paveldėtojui, įteikdavo dovanų trečdalį savo turto. Laidojimo apeigos, išlikusios standartinėmis iki pat X a. vidurio ne tik Semboje, bet ir kaimyninėse teritorijose, liudija nekinančią sembų visuomenės socialinę struktūrą. Atsižvelgiant į jos pobūdį, jai tiktų iš šiuolaikinių etnografinių duomenų žinomas „Šventosios karalystės“ terminas. Kaip senovės Italijoje - etruskų šalyje, taip ir XIX a. Afrikoje egzistavo tokios kvazi-valstybės, kurias valdė vyriausiasis žynys. Valdžios pamatą, jos materialinę bazę sudarė ne žemės renta, o nuolatiniai aukojimai, savotiška šventoji duoklė. Nėra reikalo aiškinti,

kad panaši tvarka jokių būdu nebuvo pažangi. Ji neteikė galimybės išaugti kaip tik toms visuomeninėms jėgoms, kurios kitose ankstyvųjų viduramžių Europos tautose tapo valstybingumo pagrindu.

Materialiniai turtai nenaudoti pirkti žemei, statyti visuomeniniams pastatams, rūmams ar plataus masto prekybos operacijoms rengti, kitaip sakant, jie neskatino ugdyti būtinų valstybei atributų. Dažniausiai dalį duoklės prūsai sudegindavo kaip auką dievams. Sembos prūsų draugovė, X a. viduryje turbūt buvusi galingiausia pietryčių Pabaltijo pakrantėse, I tūkstantmečio pabaigoje tokia padėtimi jau nebeapsitenkino.

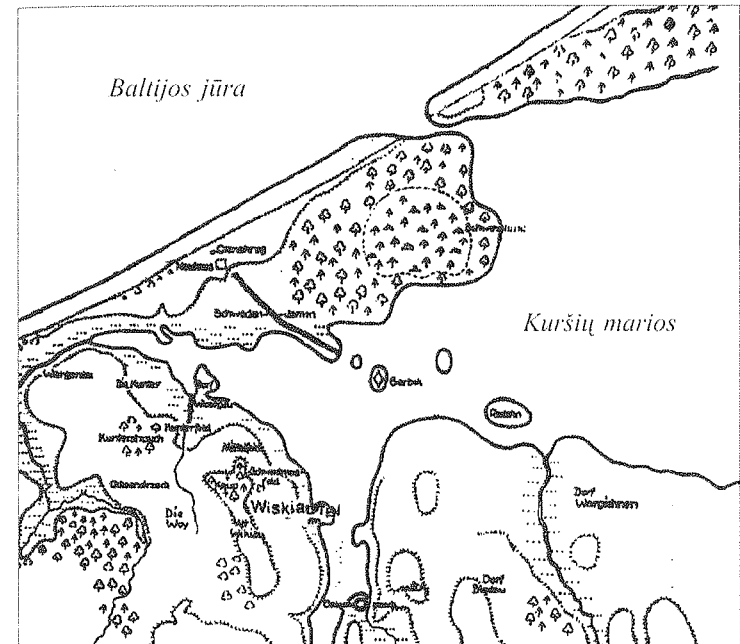
Socialinė stagnacija sakralizuotoje pietinio Baltijos kranto draugovėje pas sembus ir Riugeno salos slavus IX a. - X a. pradžioje buvo panaši. Istorikas *Adomas Bremenietis* savo „*Bažnyčios istorijoje*“, parašytoje apie 1068 metus, remdamasis ankstesnių laikų duomenimis, irgi nurodo didelį Baltijos pamaro slavų ir prūsų sembų gyvenimo panašumą. Išvardindamas pagrindinius slavų draugovių centrus, po Fembrės (dabartinis Femarnas, netoli Oldenburgo) ir Riugeno salų, istorikas pamini ir *Semlando* „salą“. Semba, iš šiaurės ir vakarų apsupta jūros ir įlankų, o iš pietų ir rytų - Priegliaus bei Deimenos upių, daugelio viduramžių istorikų laikyta sala. *Adomas Bremenietis* rašo: „*Trečia yra sala, vadinama Semlandu, kaimynystėje su Rusais (?) ir Lenkais. joje gyvena Sembai, tai yra Prūsai, tauta pati žmoniškiausia. Jie skuba į pagalbą tiems, kuriems gresia pavojus jūroje arba jūrų plėšikų persekiojimais, ir suteikia jiems pagalbą. Aukso ir sidabro jie beveik visiškai nevertina*“. Paminėtas čia vieno iš Baltijos draugovių centro gyventojų taikingumas yra ne kas kita, o tik prūsų-semبų siekis papildyti savo kariauną atėivių dėka, kaip anksčiau jau atsitikę su Ragnaro Lodbroko kariais. Draugininkai, nevertinantys aukso ir sidabro, būtų visiškai neįtikėtinas dalykas, tačiau visiškai suprantamas ne tik Semboje, bet ir Riugeno saloje. Kaip tik šiose dvejose nedide-

lėse Baltijos teritorijose jau nuo VIII-IX a. atsiranda daug sidabrinų arabų monetų - dirhemų lobių. Šios monetos - vakarų slavų ir sembų prekybos su arabų kalifatu išdava. Prekyba, kaip ir anksčiau, vyko tarpininkaujant Aukštutinio ir Vidurinio Pavolgio gyventojams. Mainais į monetas iš blizgančio brangaus metalo, kurio kasyklų Pabaltijyje nebuvo, jūros pakrančių gyventojai duodavo visų pirma gintarą, taip pat - ypač viduramžių Europoje vertintus žvėrių kailius. Tai irgi pamini Adomas Bremenietis.

Daugiausia sembams sidabro reikėjo ne papuošalų gamybai. VIII-IX a. Sembos gyventojų kapai labai kuklūs. Lobiai Sembos pusiasalyje užkasti tik kaip dovanos prūsų dievams. Panašią reikšmę sidabro lobiai įgaus vėliau ir pietų Skandinavijoje bei šiaurės vakarų Rusijoje. Galbūt jau VIII a. gintaro gavybos centro Sembos draugovė, jungusi ir kitataučius (Pavolgio tiurus klajoklius), bandė pakeisti šią tvarką. Sutikite - rizikuoti gyvenime pavojingų karo ir prekybos žygių metu vien tik tam, kad grobį atiduotum kaip auką dievams, sudegintum aukojimo lauze arba užkastum į žemę, ne kiekvienas karys be vidinio pasipriešinimo galėdavęs. Bet archeologinė medžiaga leidžia kalbėti apie pokyčius Sembos gyvenime tik nuo X amžiaus vidurio.

3. Vargenava - prekybos kelių kryžkelė

Visų pirma pokyčiai prasideda pusiasalio šiaurės rytų kampe, ties Kuršių nerija. Čia **Kranto** (vok. Cranz, rus. Zelionogradsk) miesto apylinkėse iki pat XII a. buvęs sąsiauris. Jis kirto neriją ir už 1,5 km nuo dabartinio kurorto jungė Baltijos jūrą bei Kuršių marias. Tarp kitko, kaip tik šio senovės sąsiaurio vietoje jau šiais laikais devintojo dešimtmečio pradžioje jūros potvynio vandenys buvo prasiveržę į Kuršių marias. Senovėje šis sąsiauris vadintas *Brokist*, iš senovės islandų kalbos išvertus, šis vardas reiškia "tiltas iš dėžių", tai yra - "pontonas". Šis sembų



37 pav. Kaupo-Viskiatų apylinkių žemėlapis

žemės pakraštys kariniu ir prekybiniu požiūriu buvo svarbiausias pusiasalio taškas. Čia, prie senojo sąsiaurio, susieidavo vandens keliai, vedę per Baltiją, o po to Kuršių mariomis ir Nemunu į Rytų Europos gilumą link Dnepro - "iš variagų į graikus". Šis kelias vedė ir link šiauriečių taip geidžiamų musulmoniškųjų Rytų su jų pasakiškais turtais. Natūralu, kad prūsų draugovė, kuri buvo įsikūrusi tarp **Vargenavos** (vok. Wargenau rus. Malinovka) ir **Bildavos** (vok. Bledau, rus. Sosnovka) gyvenviečių, visiškai blokavo sąsiaurį ir iš pirklių laivų surinkdavo milžiniškas duokles. Stebėjimo punktą sembai įsirengė prie dab. Rybačio salos, kuri yra **Brastos** ir **Bildavos** (rus. Zelionogradkos) upių (žemėlapiuose "*Brast in Bledauer Beek*") žiotyse. Vos ma-

riose ar jūroje pasirodydavo burinis laivas, laužais buvo duodamas ženklas. Tada prie sąsiaurio lėkdavo raitelių būrys ir iš anksto parengtomis valtimis jį užtvėrdavo. Pirkliams telikdavo stoti į nelygų mūšį nepalankiomis sąlygomis siaurame sąsiauryje arba atsipirkti savo prekių dalimi. Ir visus šiuos nesuskaitomus turtus vietos draugovė siuntė į prūsų žemės gilumą nepermaldujamo vyriausiojo žynio - Krivių Krivaičio - žinion.*

Tokia patogi sąsiaurio padėtis - o greta jo dar buvo turtingas prekybos ir amatų centras **Kaupas** - traukė vikingų dėmesį. Kaip rašo *Saksas Gramatikas*, X a. viduryje, "*Chakonas, konungo Haraldo, praminto Mėlyndančiu, sūnus užpuolė sembus. Kai jis išvydo, kad jo žmonės dėl pavojingo mūšio pradėjo trauktis, jis įsakė padėgti ištrauktus ant kranto laivus, kad šiuo būdu atimtų iš svyruojančiųjų viltį pabėgti. Mūšis buvo pergalingas danų kalavijui. Danai užvaldė Samlandą, apsivedė su užmuštų prūsų žmonomis ir sujungė savo gyvenimą su [buvusiais] priešais*". Bet kuriam žmogui, kuris bent kartą pravažiavo Sembos pusiasalio pakrantėmis, pasidaro aišku, kad danams išsilaipinti į krantą ir ištraukti laivus buvo įmanoma tik pusiasalio šiaurės rytų dalyje, prie **Vargenavos** (vok. Wargenau, rus. Malinovka) gyvenvietės. Beje, senasis šios gyvenvietės pavadinimas - Vargenava (sen.pr. k. - "varingių gyvenvietė") - tikriausiai liko po sembų ir danų mūšio. Daug anksčiau vietos gyventojai savo mirusiųosius laidodavo netoliese, 1 km piečiau **Vikiavos** (vok. Wikiau, rus. Klincovkos) gyvenvietės, šiaurės vakarų pakraštyje. Šio kapinyno kasinėjimai atskleidė vieną garbingiausių Sembos prūsų draugovės istorijos puslapių.

* Jokių rašytinių šaltinių apie priplėštų turtų siuntimą "nepermaldujamam" vyriausiajam žyniui ir svetimšalių pirklų užpuolimus nežinome. Kaip tik rašytiniai šaltiniai dažnai pažymi prūsų humaniškumą ir sveitingumą -V.Š.

1977 metų balandį šių eilučių autorius pirmą kartą atliko archeologinę žvalgybą Kranto miesto apylinkėse. Atėjęs į tik ką išartą lauką prie **Vikiavos**, negalėjau atsistebėti, kokios intensyvios juodos anglies spalvos čia buvęs arimas. Jokios trąšos nesuteiktų dirvai tokio atspalvio. Vagose buvo atrasti ne tik gausūs radiniai - ietys, audimo staklių svareliai, sagtys, keraminių indų fragmentai, bet ir smulkios kremuotų žmonių kaulų nuolaužos. Jokių abejonių - prieš akis nepaprastai įdomus senovės sembų kapinynas.

Tų pačių, 1977 metų, vasaros pradžioje šis kapinynas pradėtas kasinėti ir tik 1986 metais baigtas. Per tą laiką palyginti nedideliame plote buvo aptikti 163 kapai nuo VIII amžiaus pradžios iki XII amžiaus pradžios. Kruopšti radinių analizė leido atkurti tokį istorinį vaizdą.

Sprendžiant iš kai kurių radinių arimuose, šiame kapinyne vietos gyventojai savo mirusiųosius laidoję jau pirmaisiais sembų kultūros egzistavimo laikais - II-III amžiuje. Patys ankstyviausi atkasti kapai datuojami VIII amžiaus pradžia. Tuo metu **Vargenava** buvo nedidelė bendruomenės gyvenvietė, viena iš daugybės draugovės sakralizavimo epochos prūsų gyvenviečių, kai čia viešpatavo Krivių Krivaitis. VIII amžiaus pabaigoje - IX amžiaus pradžioje kapinyne atsiranda pirmieji tiurkų klajoklių kapai. Giliau kasant juose po sudeginto raitelio liekanomis aptikti žirgų odų likučiai - ryškus tradicijų, atneštų į Sembą iš Pavolgio stepių, požymis. IX-X amžiaus pradžioje kapuose jau galima rasti turtingai papuošto žirgo liekanų. Pastaraisiais atvejais vienam žirgų užmaunamas apynasris - sistema antgalvio diržų, ištisai padengtų sidabro plokštelėmis, ornamentuotomis įvairiausiais raštais. Kape greta vieno iš žirgų būtinai randami sudeginto žmogaus be inventoriaus - tarno - likučiai. Virš visų šių liekanų ilsisi turtingo kario palaikai. Šiuo atveju tai ne tik aiškiai draugovių vadų kapai, bet ir svarbaus Sembai istorinio įvykio atspindys. IX amžiuje, atvykus ir įsitvirtinus tarp vietos karių Pavol-

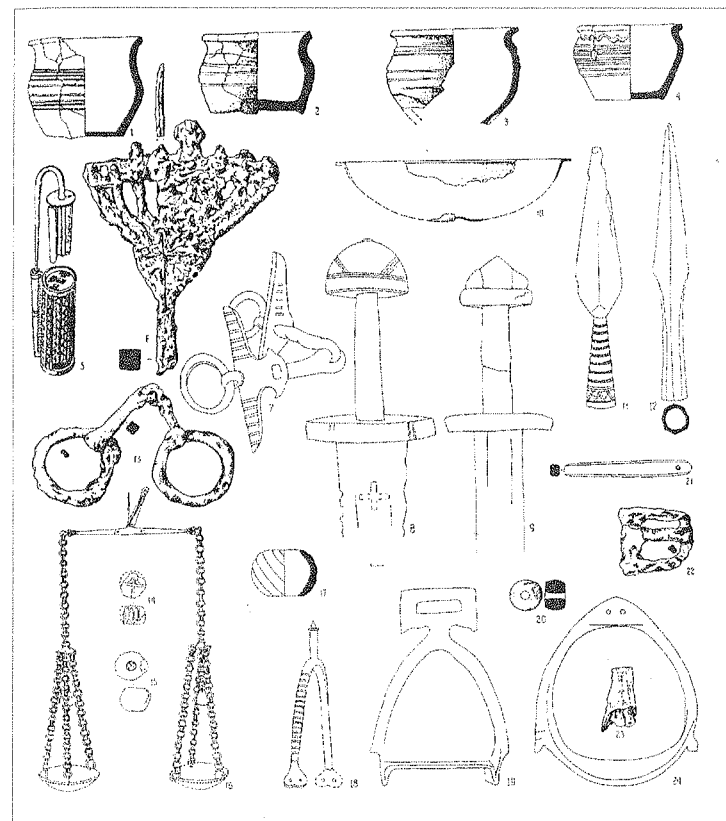
gio gyventojų grupėms, silpnėja šiaurės rytų Sembos draugovės ryšiai su prūsų “šventosios karalystės” centru. Sidabro papuošalų gausa vietos vadų kapuose liudija, kad gyvenę prie sąsiaurio draugininkai nustoja mokėti duoklę-auką Krivių Krivaičiui ir prūsų dievams. Grobį ima kaupti kariai, pasiglemždami jį ginklu. Didėja vietos draugovės savarankiškumas.

Prūsams pralaimėjus X amžiaus viduryje prieš danų kununą Chakoną, Sembos draugovė suklestėjo. Kaip liudija staigus brangių ginklų ir papuošalų gausėjimas kapuose prie Vargenavos, gyventojai, į kurių sudėtį įsiliejo, kaip rodo Sakso Gramatiko tekstas, ir pasilikę Semboje danai, galutinai atsisako dar Brutenio ir Videvučio nustatytos sakralinės draugovės tvarkos. Nuo tų laikų Brokisto (Brokist Bucht) sąsiaurio draugovė išgyvena savo audringo klestėjimo periodą.

“Baltijos” ekspedicijos 1979 metų kasinėjimai Vargenavos gyvenvietės vietoje atskleidė didelio žemėn įleisto statinio likučius su moline kupolo pavidalo krosnimi, būdinga vakarų slavams. Patalpoje rasti daiktai liudija, kad drauge su danais Vargenavoje buvo įsikūrę ir Baltijos vakarų slavų atstovai, galbūt Riugeno išeiviai.

Taigi draugovės ryšiai su išoriniu pasauliu plėtėsi. Kapinyne atsiranda laidojimų, kai mirusysis sudeginamas valtyje. Tai vikingų apeigų dalis. Kaip tik nuo tų laikų, X amžiaus vidurio, kapinynas gauna vardą, užfiksuotą dar 1331 metų dokumentuose, kai buvo įkurta **Krantakrugo** (vok. Cranzkrug – “Krantų karčiama”, rus. Zelionogradskas) gyvenvietė. Kapinyną pradedama vadinti “*Irzekapinis*”*, t.y. išvertus iš senovės prūsų kalbos – “Irklininkų kapinės”. *Irtis* – sąvoka, atspindėta pirmojoje kapinių vardo dalyje, senovės prūsų kalboje atitiko

* Kapinyną reikėtų vadinti Irtekapinio vardu. V. Kulakovo dėka archeologinėje literatūroje įsigalėjo “Irzekapinio” terminas, tačiau kalbininkas Georg Gerullis (Jurgis Gerulis) nurodė tik šias vietovardžio formas: kaip pagrindinę - Irtekapinis ir šalutines - Ircekapinis, Ircekapinis ir Ireicapinis - V.Š.



38 pav. “Irzekapinio” kapinyno radiniai

skandinavų terminą “vikingas”, turėjusį visiškai aiškia socialinę prasmę. Brangūs ginklai dabar Irzekapinyje dedami ne tik į vadų, bet ir į eilinių karių kapus. Metalografiniais tyrimais nustatyta, kad pati didžiausia Irzekapinio iečių dalis pagaminta pagal pažangiausias to meto technologines tradicijas. Daugelis šių ietigalių asmenų išpuošti damaskiniu ornamentu, ie-

čių įmovos aptrauktos sidabru. Kiekviena ietis kainavusi nemažą galvijų bandą. Ietys liudija, koks buvęs vietos amatinių meistriskumas, o tarp jų turėję būti išviečiai iš įvairių Baltijos regiono kraštų. Plieno damaskavimas (įvairių pagal apdorojimo laipsnį metalo juostų sulydymas suteikdavo ašmenims nepakartojamą raštą) - tai jau savaime labai brangus ir daug darbo reikalaujantis procesas.

Įmovos buvo ornamentuojamos taip: pirmiausia įkaitintą antgalį rėžikliu padengdavo ornamentu, po to įmovą aptraukdavo sidabro lapu ir apkalinėdavo. Sidabras užpildydavo griovelius. Pakraščius priplakdavo arba uždėdavo juosteles iš žalvario lakštų ir sidabro vielos. Išėdavo nuostabaus grožio raštai. Neabejotina, kad panašiai prūsai ginklus ornamentuodavo ne tik dėl savo tobulų estetinių pažiūrų. Ietigalis įgaudavo plunksnuoto drakono pavidalą, kuris pagoniškoje baltų sistemoje tapatintas su žemės simboliu. Tokias ietis ir išmeigdavo į duobės dugną, virš kurios buvo atliekama kraujo sumaišymo apeiga ir karių priesaika, taip jie įstodavo į vikingų-irklininkų draugovę. Ietis-draconas gėrė jų kraują ir perduodavo pramotei žemei, kuri karių priesaiką sutvirtindavo visiems laikams.

Sprendžiant iš gausių daiktų paralelių, Vargenavos draugovinėms X amžiaus antroje pusėje stiprina ryšius su **Kaupo** gyvenvietė, buvusia šiauriniame dabartinės **Viskiautų** (vok. Wis-kiauten, rus. Mochovoje) gyvenvietės pakraštyje. Ši gyvenvietė, remiantis aeronuotraukų duomenimis, buvo 500x250 m dydžio, apsupta pylimo, šiaurės rytų kampe čia buvusi nedidelė tvirtovė - borgas. XII amžiaus antroje ketvirčio arabų geografas **Idrisis**, sudarinėjęs Sicilijos valdovui karaliui Rodžerui žinių apie Europą sąvadą, apie Kaupą rašė: Gintijaras (t.y. Gintaras) - "didelis klestintis miestas, esantis neįveikiamo kalno viršūnėje, kur gyventojai įsitvirtino nuo jūros plėšikų antpuolių. Šis miestas stovi nuošaliai nuo karaliaus valdžios". Pasirodo, kad Kaupas turėjęs ir vietinį, prūsišką vardą - Gintaras.

Tai rodo ir pagrindinį vietos gyventojų prekybos produktą. Sprendžiant iš išlikusių greta Kaupo-Gintaro pilkapių likučių, kasiėtų nuo XIX amžiaus pabaigos, šio prekybos ir amatų centro gyventojai buvo įvairių tautybių žmonės. Tarp jų kariai sudarė mažumą. Šį miestą saugoję Vargenavos kariai. Panašiai susiklostė ir kitų ankstyvųjų viduramžių Europos proto-miestai: greta amatų ir prekybos centro atsirasdavo įtvirtintų draugovinėlių grandinė.

Pasak rašytinių šaltinių, sembų laivai X-XI amžių sandūroje lankosi Danijoje, Gotlande ir Naugarde. Vienas prūsų pirklys - Vitgudas - netgi buvo danų kunigo Knuto Lavardo pasiuntinys, išpiršdamas pastarajam Naugardo kunigaikščio dukterį.

Šiaurės rytų Sembos klestėjimas truko neilgai. Kaip ir daugelis kitų Baltijos proto-miestų, Kaupas buvo užpultas besikuriančių skandinavų karalysčių kariaunos. Šios šiaurės Europos ankstyvosios valstybės trokšte troško prisijungti visas prekybos ir karybos požiūriu naudingas Baltijos kryžkeles, ir pirmiausia - Sembą. **Saksas Gramatikas** pasakoja: "Tačiau vos po Haraldo III mirties Kanutas Didysis 1016 metais užėmė Danijos sostą, jis nusprendė vėl susigrąžinti atsiskyrusias savo paveldo dalis. Jis tuojau pat apginklavo stiprų laivyną ir su galinga kariuomene vėl užkariavo ne tik slavus ir kitas Pamario sritis, bet ir pirmą kartą pavergė Samlandą bei kitas mažąsias valdas. Pamaryje ir tikriausiai tuojau pat Samlande jis pasodino valdytoju savo sūnų Sveną [...] Savo naujai valdai - Samlandui - Kanutas teikė tokią reikšmę, kad dažnai vadino save karaliumi Samlandijoje, sembų karaliumi". 1016 metais danų antplūdis paliko Semboje savo pėdsakus. Veikia po to Kaupas visiškai sužlugo, Vargenava turbūt irgi sugriaunama. Sprendžiant iš gausių kapų Irzekapinyje XI amžiaus pradžioje, nuo danų kalavijo kruvinuose mūšiuose daug prūsų karių žuvo.

Tačiau danai viešpatavo čia neilgai. Gyvenimas Vargenavoje vėl užvirė. Irzekapinyje laidojimo plotai naujai planuojami.

Sprendžiant iš ištirtų kapų, XI amžiaus pirmojoje pusėje prūsų draugovė toliau kaupia materialinius turtus. Galutinai stabilizuojasi jos struktūra. Pavyko nustatyti, kad per vieną gyventojų kartą (20-25 metus) Vargenavoje, kurios plotas XI amžiaus viduryje ženkliai padidėja, vienu metu gyveno 1-3 kunigaikščiai karvedžiai, nuo 20 iki 50 pilnateisių draugovininkų ir iki 30 eilinių bendruomenininkų bei tarnų. Tais laikais - tai didelis kolektyvas. Stiprinami Vargenavos ryšiai su Naugardu ir šiaurės rytų Rusia. Netoli dabartinės Klincovkos (vok. Wikiau) XIX amžiaus pabaigoje buvo ištirtas pilkapis, kuriame, sprendžiant iš laidojimo apeigų ir inventoriaus detalių, buvo palaidoti draugovininko naugardiečio ir vergės palaikai. Iš Kijevo kilmės daiktų radinių (keramika, papuošalai, šiferinės Ovručo tipo verpstės-pasvarai audimo staklėms) galima nustatyti, kad tuo metu į Vargenavą sugrįžta kariai, anksčiau tarnavę Kijevo kunigaikščių draugovėse. Daugelis jų Padneprės vidurupio žemėje senosios Rusios draugovėje buvo pasiekę aukštų postų. Tai liudija ypač brangi jų apranga ir ginkluotė. Netgi daug anksčiau, 941 metais, kunigaikščio Olego ir Bizantijos sutartyje minimas žymaus sembų draugovininko Voiteso Voikovo vardas. Jis atvykęs į Kijevo nuo Vojaus (rus. Medvežja) upės, kaip tik senaisiais laikais tekėjusios tarp Vargenavos ir Kaupo.

Taigi nepaisant 1016 metų danų antpuolio ir prūsų pralaimėjimo, pirmąją XI amžiaus pusę galima laikyti didžiausio Sembos draugovės klestėjimo laikais. Visą rytinę pusiasalio dalį dengia draugovių ir prekybos bei amatų punktų tinklas. Jie tampa gana nepriklausomi nuo žynių jurisdikcijos. Sembos karių ryšiai nusišėsia per Baltiją nuo Danijos iki pat Naugardo. Prūsai tarnauja Kijevo ir Černigovo kunigaikščių draugovėse. Sembų draugovių turtai pasiekia tokio masto, kad kiekvienas karys turi ne tik brangius kalavijus bei ietis, bet netgi žirgų kamanos išpuošiamos sidabro plokštelėmis, ir ne tik išorinė diržų pusė, bet ir vidinė. Tačiau šis klestėjimas truko ne ilgiau kaip dviejų žmonių kartas.

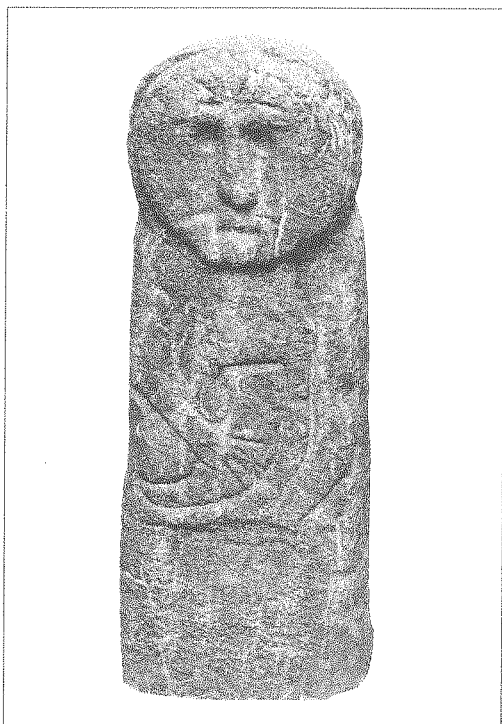
4. Kovos su lenkais

XI amžiaus pabaigoje *Brokisto* sąsiauris pradeda sekti - jis užnešamas smėliu. Taigi išsenka ir pagrindinis draugovės gėrovės šaltinis. Vargenavos ir kitų karinių gyvenviečių kariai mėgina plėsti savo įtakos sferą pietryčiuose. XI amžiaus pabaigoje jie įsiskverbia į žemes pagal Deimės ir Alnos upes, tai liudija šiose teritorijose randami to meto kalavijai. Jų gamybos centras - Sembos šiaurės rytai. Karo žygių dėl naujų, pirmiausia ariamųjų žemių su pavaldžiais gyventojais (prisiminkime avarų žygius VII amžiuje) gaires pažymi akmeniniai stabai.

Paprotys statyti atvaizdus, akmenyje ar medyje vaizduojančius vadus ar idealizuotus protėvius klajoklių tautų paribiuose, žinomas dar nuo skitų laikų VI-III a. pr. Kr. Maždaug 150-200 km atstumu nuo Sembos prūsų "akmeninės bobos" liudija toliausius sembų žygių taškus. Šie stabai dažnai vaizduoja du asmenis - tai kariai su visa ginkluote: su šalmais ir apvaliais skydais, kalavijais prie juostos. Rankose šie akmeniniai vadai laiko rimbis arba krivūles - valdžios simbolius. Tai, kad šie monumentai vaizduoja dvi figūras, liudija, jog sembai draugovininkai dar nėra visiškai nutraukę pirmykštės draugovės tradicijų. Šios skulptūros, be abejo, vaizdavusios legendinius vadus Brutenį ir Videvutį.

Atsakydamas į prūsų antpuolius, pasiekdavusius Vyslos kairįjį krantą, lenkų karalius Boleslovas III, sprendžiant iš *Galo Anonimo* pranešimo, 1110-1111 metų žiemą surengė žygį į Sembą. Metraštininkas pasakoja:

"...nepavargstantis Boleslovas žiemos metu kaip tingus žmogus nedykinėjo, o įžengė į Prūsiją, šiaurinę šalį, sukaustyta ledu [...] [eidamas ten jis naudojosi ežerų ir pelkių ledu (t.y. ėjo per Mozūrus - V.K.) kaip tiltais, kadangi neįmanoma surasti jokio kito įėjimo į šią šalį kaip tik per ežerus ir pelkes. Kai jis perėjo ežerus ir pelkes ir pasiekė apgyvendintą kraštą, nesustojo vienoje vietoje ir neapsupinėjo nei pilių, nei miestų, kadangi



39 pav. Akmeninis
prūsų stabas iš
Bartėnų (lenk.
Barciany)

*jų ten nebuvo, idant ši šalis, išsidėsčiusi salomis, gamtos su-
tvirtinta ežerais ir pelkėmis ir padalyta paveldimomis dalimis
pagal burtus žemvaldžiams ir miestų gyventojams. Karingasis
Boleslovas, eidamas visur per šitą barbarų šalį, pasiėmė mil-
žinišką grobį, pavergė gausybę vyrų ir moterų, vaikinių ir mer-
ginų, vergų ir tarnaičių, sudegino daug namų ir kaimų, po to
jis be mūsų sugrįžo Lenkijon, nors mūsų jis troško labiau nei
ko nors kito”.*

Palikime metraštininko sąžinei duomenis apie gausybę nar-
siojo Boleslovo paimtų nelaisvėn prūsų. Svarbiausia - mūsų ne-
įvyko, beje, ne dėl prūsų draugovės bailumo. Priežastis kita -

tuo metu prūsų-sembų žemėje nebuvo profesionalių karių. Tik-
riausiai nedidelė, vargu ar didesnė kaip 1000 karių, sembų drau-
govė tuo metu buvusi tolimame žygyje. Tačiau archeologijos fak-
tai pateikia ir kitą šios mįslės įminimą.

XII amžiaus pradžioje visi Sembos draugovių kapinynai su-
nyksta. **Trzekapinyje** patys vėliausi kapai, išdėstyti grandine
(tradicinė prūsų draugovių laidojimo tvarka, - tarsi mūsų išsi-
rikiavę kariai), tiksliai iš trijų pusių apriboti mūsų dienų nepa-
siekusiu aptvaru. Vėliausias šio kapinyno sklypas - tai ne stai-
giai apleistas archeologinis objektas, bet kruopščiai prižiūrėtos,
gerbiamos kapinės, palikuonių “užkonservuotos” amžiams. Netgi
kapinyno ribose stovėjęs šventyklos akmuo buvo užkastas į duo-
bę. Greta archeologai surado paskutinės aukos likučius - puodą
su maistu, pastatytą ant aukojimo laužo. Trišakis kryžius ant
šventojo akmens - draugovininkų dievo Perkūno simbolis - bu-
vo beveik nudaužytas ir sulygintas su akmens paviršiumi. Drau-
govininkai paliko savo kapinyną visiems laikams. Toks pat vaiz-
das ir kituose Sembos draugovių objektuose. Prašmatnius karių
laidojimus keičia kuklūs žemdirbių kapai, pastaruosius į kitą pa-
saulį lydi ne žerintys ginklai ir turtingai išpuosti žirgai, o ne-
gausūs puodai, kuriuose sudėti žemdirbystės produktai - pomir-
tinės dovanos.

Kas gi įvyko sembų visuomenėje XI-XII amžių sandūroje?
Kodėl taip staigiai palieka šią žemę pati pažangiausia sociali-
ne prasme prūsų visuomenės dalis - draugovės? Kaip jie galė-
jo palikti tautą visiškai bejėgę gausių priešų - pirmiausia jau-
nos stiprios Lenkijos karalystės - akivaizdoje? Kur pasuko sa-
vo žirgus prūsų kariai, kaip susiklostė jų tolesnis likimas? Į vi-
sus šiuos klausimus galime atsakyti apžvelgę prūsų visuome-
nės raidą.

5. Sembų visuomenė IX-XI amžiuje

Pirmasis prūsų socialinės struktūros bruožų paminėjimas mus pasiekė iš *Vulfstano* aprašymo. Jis keliavo į aisčių-prūsų žemę kaip pirklys (?). Išvykęs anglosaksų karaliaus Alfredo įsakymu, Vulfstanas sėdo į laivą Hedebiu uoste (pietų Danija) ir jūra atkeliavo į vakarinį prūsų žemės pakraštį. Jo išvyka, be abejo, surengta siekiant išsiaiškinti prekybinių santykių perspektyvas tarp Vakarų Europos (taip pat ir Anglijos) ir Gintaro kranto. 890-893 metais, tai yra kelionės metu, Baltijos vakarų pakrastyje tautos dar galėjo prisiminti V-VI amžių įvykius, kai frizų, saksų, anglų ir chaukų atstovai, bėgdami nuo frankų jungo, atvyko į prūsų žemę. Jų palikuonys dalyvavo kuriant sembų draugoves ir prekybos punktą Truso. Ryšių su juo atgaivinimas ir atvedė Vulfstaną prie Aismarių krantų.

Keliautojas rašo: *“Toliau į rytus, į Estmares [t.y. Aismares] iteka Ilfingas [lenk.- Elblongas] iš ežero [lenk.- Družno ežeras], ant kurio kranto stovi Truso: ir jie išteka drauge į Estmares, Ilfingas iš rytų nuo Eastlando [aisčių-prūsų šalies], o Vysla iš pietų nuo Vinodlando [...] Eastlandas labai didelis ir ten labai daug medaus ir žuvų. Kunigaikštis ir diduomenė geria kumelių pieną, o neturtingieji ir vergai geria midų. Tarp jų daug karių”*. Toliau Vulfstanas pasakoja apie tai, kaip mirusiųjų turtas dalinamas stipriausiems kiekvienos pilies kariams.

Kaip jau skaitytojas galėjo pastebėti, Vulfstanas IX amžiaus pabaigoje aprašo tą pačią žemę, kurioje VIII amžiaus pradžioje galutinai susidarė Brutenio ir Videvučio draugovė - “šventoji kariauna”, ir kiekvienas aistis-prūsas tapo jos nominaliu nariu, t.y. pavaldiniu. Kiekvienas pakluso žynių išrinktam Krivių Krivaičiui, nominaliam “šventosios kariaunos” valdovui, paveldėjusiam pirmųjų legendinių draugovės vadų valdžią. Tačiau Vulfstano aprašytas prūsų gyvenimas niekuo nesiskiria nuo gimininės santvarkos principų. Šie principai mums žinomi iš

ankstesnių prūsų visuomenės egzistavimo epochų pagal archeologinius duomenis. Jie buvo tokie: Semboje ir kaimyninėse žemėse egzistavo lokalinės nedidelių gyvenviečių grupės. Jų gyventojai buvo susiję tiesioginiais kraujo ryšiais. Kiekvienai giminei vadovavo vadas seniūnas. Absoliučios viršenybės teise jis vykdė pasaulietinį teismą ir drauge buvo savo giminės vyriausiuoju žyniu. Ilgainiui ši tvarka darėsi sudėtingesnė, giminės sistemoje išsiskyrė savotiškos aristokratijos tarpsluoksnis, kuris pasiglemžė didelę bendruomeninių žemių dalį, monopolizavo gintaro prekybą. Šio tarpsluoksnio narių kapuose gausu Romos monetų, ginklų ir papuošalų. Kiekvienos giminės bendruomenės centras buvo įtvirtinta gyvenvietė ant kalvos - pilis. Pylimo ir griovio ginami ant kalvos kuklaus dydžio namuose, kurių sienos sustatytos iš vertikalių stulpų, gyveno giminių vadovai. Iškilus karo pavojui, šiuose piliakalniuose slėpėsi aplinkinių kaimų gyventojai, priklausę vienai giminei. Tokios bendruomenių sancaupos II-IV a. pirmiausia aptiktos vakarinėje Sembos pakrantėje **Palvininkų** (vok. Palmnicken, rus. Jantarnyj) gyvenvietės apylinkėse, netoli gintaro - svarbiausios sembų vertybės - verslovių. Vulfstano aprašyme matome analogišką visuomenės struktūrą. “Pilys” - tai tie patys piliakalniai, “kunigaikščiai” - tai giminių seniūnai. Nuolatinė nepakanta tarp “pilių” - tradiciniai susikirtimai, nebūtinai kruvini, tarp atskirų giminių dėl žemės naudmenų. Žmonių vogimas iš kaimyninės giminės ir sukeldavo susidūrimus, beje, ne tik prūsųose, bet ir kitose Europos tautose. Prisiminkime tradicinius susirėmimus “siena prieš sieną” rusų kaimuose. Tai tų pačių giminių santykių atgyvena, mėginimas įrodyti, kad viena giminė viršesnė už kitą.

Padarę negausią prūsų draugovę neliečiama, pasisavinę sau ir savo paveldėtojams šventą teisę gauti duoklę-auką, Brutenis ir Videvutis beveik nepalietė gimininės sanklodos šaknų. Tie kitataučiai, kurie dalyvavo kuriant draugovę, taip pat ir įkuriant

Truso, greitai ištirpo tarp prūsų bendruomenininkų. Vienintelė skirtybė tarp gimininės sanklodos ir atsiradusios “šventosios karalystės” prūsuose buvo formalus bendruomenių sujungimas sakralinėje Krivių Krivaičio valdžioje. Ta duoklė, kuri anksčiau vyresnybės teise atitekdavo giminės seniūnams, dabar aukų dievams pavidalu pradėta duoti vyriausiajam žyniui. Kitas turtas, kaip matome ir iš Vulfstano aprašymo apie tai, kaip skirstytas mirusių prūsų palikimas, vis dar priklausė visiems be išimties bendruomenės nariams.

Suprantama, tokiomis sąlygomis negalėjo normaliai, nepriklausomai egzistuoti nesusieta gimininių ir sakralinių išlygų draugovė. Tai mes jau pastebėjome, aprašydami Sembos ir gretimų pakrančių senuosius palaidojimus. Visi VIII amžiaus pradžios ir IX amžiaus palaidojimai standartiški ir vienodi visiems neturtingiems Krivio “šventosios kariaunos” nariams, savotiškam pagoniškam ordinui. Apgailėtinas ir prekybos centro Truso likimas. Apsuptas priešišku socialine prasme gimininių bendruomenių, šis proto-miestas IX amžiaus pabaigoje praranda savo reikšmę. Sprendžiant iš šykščių Vulfstano žinių, jam taip ir nepavyko įvykdyti karaliaus Alfredo įsakymo - užmegzti prekybinių santykių su Gintaro krantu. Vulfstano kelionės metu iš Truso jau buvo likęs tik pavadinimas. Remiantis šiuolaikinių lenkų paleogeografų tyrimais, tais laikais Elbingo upės žiotys - pagrindinė prekybinė trasa, jungusi Truso su Aismarėmis ir Baltijos jūros vandenimis, visiškai užpelkėja. Draugininkų kapai su turtingu inventoriumi, plačių prekybinių ryšių bei sėkmingų karinių antpuolių rodiklis ir Truso klestėjimo ženklas, IX amžiaus viduryje išnyksta.

Ar susitaikė karštos sembų galvos su neišvengiama liūdna tikrove, ar lengvai draugininkai nusilenkė šiai lemčiai? Į šiuos klausimus galėsime atsakyti, išnagrinėję IX amžiaus vidurio įvykius rytinėse Baltijos pakrantėse.

6. Iš kur atėjo Riurikas į Rusiją?

Sankt Peterburgo universiteto ekspedicijos archeologiniai tyrimai Senojoje Ladogoje atskleidė, kad čia, toliausiam Rusios šiaurės vakarų kampe, jau apie 750-uosius metus įsikūrė skandinavai. Kaip anksčiau prūsų žemėje atsirado Truso, o kuršių žemėje - Seeburgas, taip ir finougrų gentinio arealo pakraštyje (slavų gyvenvietės tuo metu čia buvusios labai negausios), dabartinės Senosios Ladogos vietoje susibūrė prekybos ir amatų punktas Aldegjurgas. Seniausias rusų metraštis “*Būtiųjų laikų pasakojimas*” rašo, kad vikingai tuo metu iš vietos gyventojų ėmė duoklę. Tai 859 metais ir sukėlė Ladogą supančių genčių pasipriešinimą. Ladogos pilaitės vietoje archeologai aptiko sudegintų skandinavų pastatų, karo veiksnių pėdsakų. Nekviesti grobikai buvo išvyti už jūros. Tačiau po to “stojó giminė prieš giminę”. Kaip ir prūsuose, tarp slovenų gimininių kildavo įvairūs konfliktai. Štai kaip šiuos įvykius aprašo žinomas Sankt Peterburgo archeologas *Glebas Lebedevas*: “*Įsiplieskusios gentinės nesantaikos eigoje Ladogos slovenai 862 metais kreipiasi į Riuriką. Šis vikingų vadovas tuo metu valdė žemes vakarų Jutlandijoje ir Frislando pakrantėje, frizų-skandinavų-vokiečių-slavų paribiuose*”. Šiuo metu toks požiūris į senovės rusų valstybingumo įkūrėjo asmenybę visiškai įsigalėjo Rusijos archeologijos moksle.

Tačiau dar niekas neatkreipė dėmesio į vieną keistą “variagų pasikvietimo” aspektą. Kokiu gi būdu slovenai, vos išsiviję iš savo žemių nepakenčiamus vikingus, vėl kreipiasi į panašius jūrų plėšikus, užmiršę galimas tokio žingsnio pasekmes? Kaip gi su jūra nesusidūrę Ladogos apylinkių gyventojai tais senais laikais ryžtasi tolimai, ilgai ir pavojingai kelionei mažomis išdabtomis valtėlėmis? Juk kito vandens transporto, kaip liudija archeologijos medžiaga, šiaurės vakarų Rusios gyventojai IX amžiuje neturėjo. Atsakymas paprastas. Slovenai plaukia pagal pakrantes arba, tai būtų labiau įtikėtina, ant žirgų per užšalusią

upių ledą joja į pietus jūros pakrantėmis ieškoti draugovės ir kunigaikščio-karvedžio, kad “pagal rėdą” (t.y. sutartį) įteiktų jam įgaliojimus saugoti savo žemės ribas nuo vikingų užpuolimų, taip pat suteikti jam teisę nutraukti nesantaiką tarp genčių. Pasekime ieškančių draugovės slovenų kelią.

Pirma, perplaukti jūrą į kitą krantą slovenai neturėjo nei galimybių (nebuvo jūreivystės įgūdžių ir laivų), nei noro. Be to, Ladogos ir Naugardo pasiuntiniai galėjo susidurti su tik ką išvytais švedais. Taigi slovenų žygeiviai turėjo traukti į pietus ar pietvakarius. Peržengę tuo metu negyvenamas šiaurės Estijos pakrantes jie atsiduria Dauguvos žiotyse. Vietos gyventojai - lyviai - IX amžiuje vis dar buvo gimininės santvarkos gniaužtuose ir todėl niekuo slovenams pagelbėti negalėjo. Kitaip klostėsi jų pietinių kaimynų - kuršių - reikalai. Jau VII amžiaus pabaigoje jų žemėje pradėjo intensyviai rasti draugovės. Greta jų gotlandiečiai, kaip ir Ladogoje, netoli šiuolaikinės Liepojos buvo įkūrę savo prekybos centrą Seeburgą. Kuršių draugovė taip ir nesurado bendros kalbos su ateiviais. IX amžiaus pradžioje Seeburgas buvo sudegintas, jo gyventojai išnaikinti arba išsigelbėjo, pabėgę laivais. Atsakomojo smūgio ilgai laukti neteko. IX amžiaus viduryje šiuos krantus užgriuvo švedų konungas Olafas su gausybe laivų. Kuršių užgrobtas Seeburgas buvo atkovotas šturmu. Kuršių draugovė, kurią sudarė, “Šventojo Anskarijaus gyvenimo” duomenimis, ne mažiau kaip 22 000 karių, buvo sutriuškinta. Taigi baltų arealo šiaurės vakarų krašte slovenams irgi niekas jau nebegalėjo pagelbėti.

Tad vienintelė draugovė slovenų pasiuntinių kelyje galėjo būti tik prūsiskoji. 859 metais visiškai užgesusį Truso pakeitė prie Kuršių nerijos įsikūręs naujas centras - Kaupas. Kaip jau minėjome, aplinkui Kaupą būrėsi draugovių gyvenvietės, labiausiai netroškusios priklausyti nuo vyriausiojo žynio valdžios. Be to, tarp jų buvo ir Pavolgio gyventojų grupės, kurių kelią pakartojo ir slovenai. Dargi galima daryti prielaidą, kad šie pasiuntiniai

gerai žinojo Gintaro kelią, kuris ėjo ir per Senąją Ladogą, ir dabar specialiai vėl patraukė į jo išėities tašką. Vienaip ar kitaip, visiškai logiška manyti, kad šiaurės rytų Semba buvo galutinis slovenų pasiuntinių kelionės taškas.

Kaip jau buvo galima pastebėti anksčiau, skandinavų konungai buvo dažni ir iš pradžių draugiški sembų svečiai. Ar galėjęs patsai Riurikas IX amžiaus septintąjį dešimtmetį būti Kaupo apylinkėse? O gal svečių paprašyti iš rytų į vakarinį Baltijos krantą išplaukė prūsai, labiausiai patyrę to meto jūreiviai? To mes kol kas nežinome. Bet kuriuo atveju Semba ir jos draugovė, be abejo, atliko ne paskutinį vaidmenį “kviečiant kunigaikščius” Rusion.

Drauge su jais į patį rytinį Pabaltijo pakraštį galėjo patraukti ir ta sembų karių dalis, kuriai pabodo būti priklausomais nuo žynių. Įdomu, kad X amžiaus pradžioje tiurkiški bruožai Sembos kapavietėse visiškai išnyksta. Nejaugi su baltų draugove išvykę ir tiurkai? Archeologinių šaltinių fragmentiškumas kol kas neteikia galimybės aptikti Riuriko laikų Senosios Ladogos regione senosiose kapavietėse prūsų pėdsakų. Tai vargu ar išvis įmanoma. Negausi ateivių draugovė gana greitai turėjo iširti vietos aplinkoje. Tačiau, be hipotetinio slovenų pasiuntinių maršruto, dar vienas šios istorinės situacijos bruožas liudija, kad dėdant Rusios pamatus dalyvavę ir prūsai. “Būtujų laikų pasakojimas” sako, jog atėję su Riuriku varingiai buvo vadinami “rusj”. Kaip įrodė šių laikų kalbininkai ir istorikai, “rusj” - tai ne kokios nors tautos vardas (rusais Rytų Europos gyventojai ėmė vadintis daug vėliau).

Dabar yra keletas nuomonių, iš kur kilęs šis terminas, visų pirma turėjęs socialinį atspalvį. Manoma, kad “rusj” kilo iš sen.islandų *drot* (“ginkluotas pulkas, draugovė”), ar iš sen.islandų *rotorn* (“irkluoti”). Prisiminkime svarbiausio Sembos kapinyno pavadinimą - Irzekapinis. “Irkluotojų kapinės” - tai neatsitiktinis pavadinimas. Vadinasi, prūsų draugininkai visų pir-

ma išskirdavo save iš kitų Sembos gyventojų tuo, kad užsiiminėjo jūreivyste, irklavo laivuose. Jeigu išasmenuosime senovės prūsų veiksmažodį *irti*, tai vienaskaitos pirmasis asmuo įgaus formą *iriuso*. Taip ir galėjo atsakyti ateiviai į slovenų klausimą, "Kas esi?" - "Iriuso" - "aš irkluoju irklų", t.y. - "aš - karys draugovininkas". Visiems žinomas rusų kalbos gebėjimas modifikuoti svetimų kalbų žodžius, prasidedančius balsėmis. Mūsų lūpose Istanbulas virsta Stambulu, Anastasija - Nastasja. Taip tikriausiai IX amžiuje atsitiko ir su senovės prūsų žodžiu *iriuso*. Kitaip sakant, toks termino "*Rusj*" atsiradimo aiškinimas irgi turi teisę egzistuoti.

Skaitytojas, kas jis bebūtų - tolimas nuo istorijos žmogus ar šio mokslo specialistas, puikiai suvokia, kad visa, kas ką tik išdėstyta, tėra hipotezė, tiesa, gana logiška ir turinti teisę egzistuoti greta kitų hipotezių. Užbėgdami už akių, pažymėsime, jog "*Sakmėse apie Vladimiro kunigaikščius*", kurios pasirodė prieš 1547 metus ir, kaip mano žinoma istorikė R.Dmitrijeva, nemažai rėmėsi žodžiu skleistais padavimais, pavyzdžiui, rašoma, kad: "...*naugardiečių vaivada vardu Gostomyslas, baigdamas savo gyvenimą, sukviečia visus Naugardo savininkus, ir sako jiems: "O vyrai naugardiečiai, patarimą duodu jums aš, kad pasiųstumėt į Prūsų žemę vyrus išmintingus ir pakviestumėt iš tenai esančių giminių sau valdytoją"*.

Vėlesni prūsų ir Rusios ryšiai geriau dokumentuoti. Kaip pasakoja metraštininkas Nestoras, kunigaikštis Vladimiras Sviaslavičius, persekiojamas varžovų kovoje dėl sosto, 977 metais pabėgo iš Naugardo "už jūros", o 980 m. sugrįžo "su variagais į Naugardą". Tolesnę Vladimiro istoriją žino bet kuris moksleivis. Užgrobes Naugardą, kunigaikštis po to įsitvirtino Kijeve ir padėjo senosios Rusios valstybės pamatus. Kaip vieną savo visuotinės valdžios liudijimų kunigaikštis Vladimiras - Aiškioji Saulutė liepė ant savo monetų - auksinų ir sidabrinų - dėti tridantio atvaizdą, kunigaikščio valdžios nepažeidžiamumo sim-

bolį. Anksčiau manyta, jog šis simbolis, kurio kilmė aiškinta įvairiai, atsiradęs Padneprėje, beje, ne anksčiau kaip IX-X amžių sandūroje.

Tačiau kasinėjant **Irzekapinį**, žynio kape, datuotame ne vėlesniais kaip IX amžiaus pradžios laikais, rastas akmuo, ant kurio išrėžtas kaip tik toksai tridantis. Tokie ženklai žinomi sembuose IX amžiuje - X amžiaus viduryje, taigi anksčiau negu Vladimiro tridantis. Ilgamečiais tyrimais pavyko nustatyti, kad sembų tridantčiai reiškia schematiškai pavaizduotą aukojamą paukštį (gaidį), kuriam požemio dievybių garbei nukirsta galva. Šie ženklai saugojo nuo visų blogybių. Jie simbolizavo, kad draugovės kunigaikštis paaukėjo auką savo tautos gerovei.

Netikėtas tokio tridantčio pasirodymas ant sugrįžusio "iš užjūrio" kunigaikščio Vladimiro monetų liudija, kad variagų draugovės ieškoti jis vyko kaip tik į Sembą, pakartodamas IX amžiaus vidurio slovenų pasiuntinių maršrutą. Taip sembų kunigaikščių draugovės ženklas tapo senosios Rusios valstybės emblema. Irzekapinio kasinėjimai parodė, jog dalis prūsų, vėliau grįžusių iš Kijevo į gimtinę, parsigabeno daugybę senųjų rusų meistrų dirbinių. Kita vertus, prūsų palaidojimai draugovių kapavietėse Dnepro Rusioje žinomi ir prie Smolensko (Gnezdovo kompleksas), ir prie Černigovo (Šestovica). Ten pilkapiuose aptinkami prūsiškų laidojimo apeigų pėdsakai ir būdingi tik sembų draugovei ornamentiniai motyvai ant ginklų. Taigi Sembos prūsų draugovės dalis ir IX, ir X amžiuje vykdavo ieškoti laimės į svetimus kraštus.

7. Vaitiekaus Adalberto žūtis

Draugovininkai, kurie nepajėgė nutraukti ryšių su tėvyne, buvo priversti ne tik duoti duoklę-auką Krivių Krivaičiui, bet ir atlikti savotišką sienų apsaugą Sembos pakraščiuose. 997 metais atvykusiam į Sembą ir apsistojusiam dabartinėje Rybačio



40 pav. Šv. Adalberto nužudymo scena, pavaizduota ant Gniezno katedros durų

saloje* katalikų misionieriui Vaitiekui Adalbertui draugovininikai kalbėję: *“Būk patenkintas, kad nebaudžiamas pasiekei šią vietą, ir kaip greitas sugrįžimas suteiks tau viltį likti gyvam, taip menkiausias judėjimas į priekį pakenks ir atneš mirtį. Mus ir visą šią šalį, įėjimą į kurią mes ir sudarome, tvarko bendras įstatymas ir vienodas gyvenimo būdas”.*

Tiesa, nors kitatautis ir įžengė į šventąją Sembos žemę, drau-

* Dabar egzistuoja trys skirtingos šv. Adalberto nužudymo vietos lokalizacijos versijos. Pagal pirmąją tradicinę, jis buvo nužudytas prie Tenkyčių, vakarinėje Sembos pusiasalio dalyje. Antroji versija siejama su Truso prekyviute ir Elbingo apylinkėmis dabartinėje Lenkijoje. Trečiąją versiją pateikia V. Kulakovas –V.Š.

govininkai, suprasdami ryšių su kitagenčiais naudą, nepakluse žynių įsakymui ir paleidę misionierių gyvą. Tačiau Adalbertas, apsėstas aistros krikštyti pagonis, vėl mėgino patekti į pietus nuo jūros pakrantės. 997 metų balandžio 17 dieną, keletą dienų pabuvęs vaišingoje visiems klajūnams **Vargenavoje**, misionierius patraukė į pietus, prie dabartinės Klincovkos (vok. Wikiau), perėjo šventąją Kunterštraucho girią ir pietinėje jos pamiškėje buvo užkluptas įsiutusių žynių minios. Mes nežinome, kokią bausmę gavo draugovininikai, anksčiau paleidę Adalbertą gyvą, bet pačio misionieriaus likimas buvo liūdnas. 1981 m. “Baltijos” ekspedicija į vakarus nuo Viskiautų (vok. Wiskiauten, rus. Mochovoje) gyvenvietės ant Vojaus (rus. Medvežja) upės kranto atkasė šventyklą. Ten buvo aptiktas akmeninis žmogaus kūno formos grindinys, aukuras ir duobė, likusi nuo stulpo. Kaip žinome iš rašytinių šaltinių, misionieriui buvo nukirsta galva ir užmauta ant kuolo. Kitaip sakant, jis paaukotas prūsų dievams. Mūsų kasinėjimuose buvo atrastas savotiškas archeologinis dokumentas, galbūt atskleidžiantis paskutiniašias narsiojo Adalberto gyvenimo minutes.

8. Draugovė pasitraukia iš Prūsos

Sunku įsivaizduoti, kad susitelkusi, puikiai pasirengusi bet kokiems išmėginimams, mokanti kovoti ir sausumoje, ir jūroje, sulydyta kraujo priesaikos prūsų draugovė būtų ilgai galėjusi pakęsti jau seniai atgyvenusius “šventosios karalystės” varžtus, priemestus prūsų žynių. Taip ir atsitiko, kad geriausi jos daliniai išvykdavo tai su Riuriku, tai su Vladimiru ieškoti laimės Rusioj. Pagaliau atėjo metas išvykti ir visai draugovei. Turbūt susitarti su žyniais Sembos kariams nepavyko, taip pat nepavyko rasti žemės ir duoklininkų pačiuose prūsųose. Ir štai XI-XII amžių sandūroje įvyksta didysis karių kraustymasis. Kaip jau anksčiau minėjome, visos draugovių gyvenvietės ir kapavietės vienu me-

tu nutraukia savo egzistavimą. Po kurio laiko dabartinio Kauno apylinkėse, senojoje lietuvių žemėje Deltuvoje, aukštaičių genties teritorijoje, atsiranda daug kapinynų (Graužiai, Ruseiniai, Veršvai ir kt.), kuriuose archeologai aptinka jau pažįstamus iš kasinėjimų Semboje dviaukščius kapus su žirgais po raitelių palaikais*. Ir čia ginklus dengia sidabras, kapuose randami ir tarnų palaikai. Galbūt kaip tik šie gyventojai davė Lietuvai tokius kunigaikščius, kaip Mindaugas, galbūt jų veikla ir paskatinusi sukurti valstybę - Lietuvos Didžiąją Kunigaikštystę?

Bet taip bus vėliau. O kas vyko, kai draugovininkai išėjo iš Sembos? Mes jau žinome apie nelaimingą prūsams Boleslovo III žygį. *Galas Anonimas* praneša, kad prūsų visuomenėje jau buvo ir priklausomų žmonių. Jis liudija, jog visa Sembos žemė, anksčiau buvusi bendra gimininės bendruomenės nuosavybė, buvo padalyta tarp gyventojų pagal paveldėjimą. Tai tiesioginis liudijimas, kad čia prasideda feodaliniai santykiai, kurių pamatas - privati, nebe bendruomeninė svarbiausio turto - žemės - nuosavybė.

Tiesa, kitas metraštininkas - Petras Dusburgietis - XIV amžiaus pradžioje rašo apie tai, jog visa prūsų žemė vis dar laikyta šventąja Krivių Krivaičio nuosavybe. Taigi "šventoji karalystė" gyvavo iki pat tos dienos, kai į Pabaltijį atėjo Teutonų ordinas. Turbūt žemė, juridškai laikyta prūsų dievų nuosavybe, būdavo atiduodama tik sąlyginai paveldimam valdymui. Žemdirbiai irgi tiesiogiai priklausydavo vyriausiems žiniams ir tapdavo krivių baudžiauninkais. Tai logiška, juk anksčiau sembai buvo "šventosios dievų draugovės" kariai. Tokia sistema atsispindėjo ir sembų gyvenviečių teritorinėje struktūroje.

* Deltuvos žemė buvo kiek šiauriau nuo aptariamos teritorijos. Kauno apylinkių kapinynai su žirgų kapais iš tiesų turi labai daug bendrybių su Sembos kapinynais, tačiau šie kapai Vidurio Lietuvoje atsirado gėrai anksčiau, todėl jų atsiradimą sieti vien tik su XI-XII amžiaus riba būtų klaidinga - V.Š.

Ankstyvųjų viduramžių vėlyvoji fazė (XII-XIII amžiai) - tai savarankiškos prūsų kultūros raidos pabaiga. Piliakalniuose su dviem aikštelėmis, kurie atsiranda ir į rytus bei į pietryčius nuo Sembos, statomi namai su atvirais ugniakurais. Panašūs pokyčiai vyksta ir kitų baltų genčių arealuose. Susidaro mikroregionų struktūros (prūsų valsčiai) ir "žemės". Pagrindinė šių "žemių" dalis už Sembos ribų buvo užimta prūsų, ieškančių naujų ariamųjų žemių ir duoklininkų. Šis istorinis reiškinys iš pradžių sukėlė prūsų konfliktą su lenkų karalyste. Prūsai pasiekdavo ne tik vakarines Vyslos pakrantes, bet ir Sileziją. Kaip tik todėl lenkai mėgino prūsams duoti atkirtį, tiesa, nepavykusį. Beje, todėl vėliau, XIII amžiuje, prieš prūsus jie nukreipė ir Vokiečių ordino agresiją.

XII amžiuje Prūsijoje ženkliai didėja žemdirbystės reikšmė. Tai liudija ne tik arimo įrankių radiniai **Kramavoje** (vok. Craam, rus. Gračiovka) ir **Medinavos** (vok. Medenau, rus. Logvino-I) piliakalniuose, bet ir laidojimo paminklai. Prūsų kapinynuose nuo XII amžiaus pradžios pradeda vyrėti griautiniai kapai. Žirgai ir ginklai, buvę draugovininkų išimtinė teise, kapuose išnyksta. Dabar juose randami indai, kuriuose laikyti žemės ūkio produktai, darbo ir buities daiktai - peiliai, ylos, verpstukai, papuošalai. Visi šie daiktai liudija prūsų kultūros tendenciją ir materialine, o sprendžiant iš apeigų, ir dvasine prasme vienyti su kaimyninėmis vakarų baltų gentimis - skalviais, kuršiais, lamatiečiais bei jotvingiais. Galbūt baltų pasaulio vakarų dalyje - žemėse tarp Vyslos ir Nemuno - buvo siekta sukurti valstybinį darinį?

Besiremianti žemdirbyste protofeodalinė prūsų visuomenė, vadovaujama žynių ir Krivių Krivaičio prūsų "žemių" konfederacija, skirtingai negu ankstesniais laikais, ima orientuotis į vidaus rinką. Tai ir liudytų vieną iš valstybės kūrimosi tendencijų. Tačiau tikriausiai gintaro prekyba irgi buvo tęsiama. Tai patvirtina ne tik kasinėjimai prūsų žemėse, bet ir Naugardo arche-

ologijos duomenys. XII amžiaus pabaigoje Didžiajame Naugarde atsiranda „Prūsų gatvė“ (Liudin konec). Joje gyveno ne tik pirkliai, bet ir žymūs draugovininkai - bajorai su gausiais tarnais. Galbūt jie atvyko į šiaurės vakarų Rusiją gelbėdamiesi nuo prūsų žynių jungo? Iš „Prūsų gatvės“ gyventojų tarpo kilo tokios garsios Rusijos giminės, kaip Romanovai, Šeremetjevai, Voikovai, Puščinai ir daug kitų, palikusių ryškų pėdsaką rusų kultūroje.

XII amžiuje draugovės palikta prūsų žemė skirstyta į lokales „žemes“ - Sembą, Notangą, Varmę ir kitas. Kiekviena „žemė“ buvo sudaryta iš kelių valsčių („pulku“). Valsčių sudarė 6-10 neįtvirtintų kaimų, kuriuose gyveno žemdirbiai. Valsčiaus centre stovėjo nedidelė pilaitė, kurios skersmuo ne didesnis kaip 50 metrų. Tai buvo valsčiaus gyventojų liaudies susirinkimų vieta. Realai valdžia priklausė viešei („viešpačiams“), kurią rinko liaudies susirinkimai, rekomenduojant žyniams. Viešės buveinė kiekvieno valsčiaus ribose (Semboje XIII amžiuje buvo 8 tokie valsčiai) buvo pilaitė su dviem aikštelėmis. Mažajoje aikštelėje gyveno administracija, čia buvo saugoma duoklė, surinkta iš apylinkių, didžiojoje - priklausomi gyventojai, kurie tiesiogiai aptarnavo viešės narius. Kadangi profesionalios draugovės nebuvo, kilus karo pavojui, „žemėse“ buvo renkami liaudies pulkai. Ginkluotų kiekvieno valsčiaus valstiečių susirinkimo vieta buvo pilaitė, turėjusi stiprius įtvirtinimus. Tokias piliavietes galima ir šiandien išvysti Sembos pusiasalyje prie **Ekryčių** (vok. Ekritten, rus. Vetrovo), **Beržininkų** (vok. Bersnicken, rus. Jagodnoje), **Kumėnų** (vok. Kumehnen, rus. Kumačiovo, *Galtgarben* piliakalnis), **Medinavos** (vok. Medenau, rus. Logvino) gyvenviečių. Tokias prūsų „žemes“ ir atrado Vokiečių ordino broliai XIII amžiaus pradžioje.

PRŪSŲ MATERIALINĖS KULTŪROS LIEKANOS



rūsų senovę liudija piliakalniai ir pilys, atvirų gyvenviečių, šventyklų ir kitų kulto vietų pėdsakai, lobiai ir kiti radiniai.

Anksčiau trumpai apžvelgėme Karaliaučiaus krašto istoriją, remdamiesi archeologų radiniais. Visi jie arba anksčiau saugoti muziejuose ir dabar žuvę, arba šiuo metu guli po vitrinų stiklu, atskirti nuo atitinkamų archeologijos paminklų. O ką realiai galima išvysti einant prūsų takais Nemuno kairiajame krante? Ar žemė išsaugojo konkrečius prūsų praeities pėdsakus?

Seniausias gyvenvietes, kurias įkūrė patys seniausi prūsų protėviai - Virvelinės keramikos kultūros stovyklas - užpustė Kuršių nerijos kopų smėlis. Dar XX a. septintajame dešimtmetyje jų liekanas buvo galima aptikti ir žemės paviršiuje. Dabar jas užpustė smėlis būsimųjų kartų archeologams. Taigi šios stovyklavietės tarsi pačios gamtos užkonservuotos.

Pirmieji įtvirtinti piliakalniai prūsų žemėje atsirado ankstyvajame geležies amžiuje. Visų pirma kas ta pilis? Tokius archeologinius objektus senovės žmonės įrenginėjo visoje Europoje, atsižvelgdami į kiekvienos vietovės topografines ypatybes. Dažniausiai pilys įsikurdavo iškyšuliuose prie jūros ar upės arba ant moreninės kilmės kalvų. Klasikinės ankstyvųjų laikų pilaitės Semboje pavyzdžiu, be jau minėtos **Mednikų** (vok. Mednicken, rus. Družnoje), galėtų būti **Dargių** (vok. Dargen, rus. Lunino) piliakalnis, esantis į šiaurės vakarus nuo **Žuvininkų** (vok. Fischhausen, rus. Primorsk). Ten įtekančio į jūrą upelio kranto iškila pertvarkyta tokiu būdu, kad skardžiai taptų pakankamai sta-

TURINYS

PRATARMĖ 5

I. PRŪSŲ ARCHEOLOGIJA (Valdemaras Šimėnas)

ARCHEOLOGINIŲ TYRINĖJIMŲ

PRŪSIJOJE ISTORIJA 11

PRŪSŲ KILMĖS BEIEŠKANT 52

II. SEMBŲ PALIKIMAS (Vladimiras Kulakovas;

vertė Vaclovas Mikailionis)

KADA ATSIKADO PRŪSIJA 117

SEMBA IKI V AMŽIAUS 124

SEMBA VIDURAMŽIŲ PRIEŠLENKSTYJE 136

SEMBA ANKSTYVAISIAIS VIDURAMŽIAIS 160

PRŪSŲ MATERIALINĖS KULTŪROS LIEKANOS 193

PRŪSŲ ETNOGENEZĖ 202

III. PRŪSŲ PADAVIMAI IR SAKMĖS

RYTŲ PRŪSIJOS SAKMĖS 207

ŽMONĖS PASAKOJA 236

IV. MARŠRUTAI

(Vladimiras Kulakovas, Valdemaras Šimėnas)

SEMBA – PRŪSŲ ŽEMĖS CENTRAS 257

1. Po vakarinę Sembą 263

2. Po rytinę Sembą 297

AISMARIŲ PAKRANTĖMIS IKI ŠVENTAPILĖS 307

ALNOS PAUPIAIS 331

KELIONĖS PO NADRUVA

1. Nadruvių Romovės beieškant 339

2. Angrapės paupiais 345

3. Jotvingių “salelėje” 353

LITERATŪRA 362

Už 33

Užmirštieji prūsai:
archeologija, istorija, padavimai
ir turistiniai maršrutai. - Vilnius:
Mintis, 1999. - 360 p.: iliustr.

Knygoje apibendrinami naujausi duomenys apie savitos prūsų tautos istorinę raidą, pateikiama gausių faktų, liudijančių, kokios nepagrįstos ir pangermanistų, ir panslavistų pretenzijos į šio krašto palikimą. Ne tik istorinę atmintį, bet ir gilią dvasinę patirtį atskleidžia prūsų sakmės bei padavimai, o turistiniai maršrutai kviečia aplankyti įdomiausias Karaliaučiaus krašto vietas.

UDK 943.11 + [902+910.4] (431.1) (470.26)
(474.5) + 398(431.1)

UŽMIRŠTIEJI PRŪSAI

Archeologija, istorija, padavimai
ir turistiniai maršrutai

Redaktorius Vaclovas MIKAILIONIS
Meninis redaktorius Romas DUBONIS

1999. 13,5 aut. l. Užsakymas 72
“Minties” leidykla, Z. Sierakausko g. 15, 2600 Vilnius.
Spausdino UAB Leidybos centras, Strazdelio g. 1, 2600 Vilnius
Kaina sutartinė

Kada atsirado prūsai?

Kuo jie buvo panašūs į mus, lietuvius, ir kuo skyrėsi?

Kokią reikšmę turėjo Brutenio ir Videvučio įkurta teokratinio pobūdžio santvarka kitoms baltų tautoms ir Europos raidai?

Ką mena nebylūs, griūvantys Prūsijos kultūros paminklai ir naujų Karaliaučiaus krašto kolonistų paniekinti baltiški vietovardžiai?

Į šiuos ir daugelį kitų klausimų bando atsakyti naujausi archeologų, istorikų, etnologų tyrimai, taip pat padavimai bei legendos.

O norinčius aplankyti užmirštuosius prūsus kviečiame pakeliauti turistiniais maršrutais.

