

UŽMIRŠTIEJI PRŪSAI



ARCHEOLOGIJA, ISTORIJA, PDAVIMAI
IR TURISTINIAI MARŠRUTAI



UŽMIRŠTIEJI PRŪSAI

Archeologija, istorija, padavimai
ir
turistiniai maršrutai



Vilnius Mintis 1999

PRŪSŲ KILMĖS BEIEŠKANT

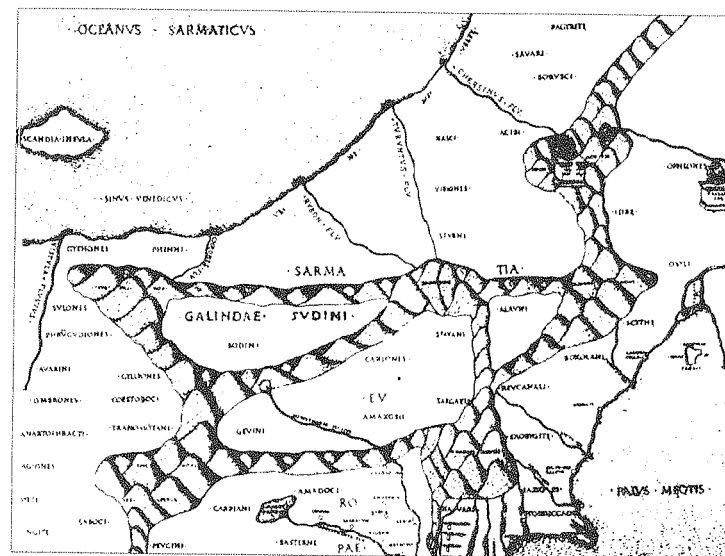


ašytiniuose šaltiniuose prūsų vardas pirmą kartą paminėtas IX a. bavarų geografo „Šiaurinio Dunojaus krašto miestų bei sričių aprašyme“. Tarp daugelio kitų vardų yra paminėtas vardas *Bruzi*. Paminėjimas labai trumpas - tepasakyta, kad *Bruzi* užima didelį plotą. Be to, minimas ir *Prissani* vardas, kurį dalis kalbininkų taip pat sieja su prūsų vardu.

Daugiau apie prūsus pasako Adomas Brėmenietis. Jis savo „Hamburgo vyskupų istorijoje“ rašo: „Trečiąją salą, kuri ribojasi su rusais ir lenkais, vadina Semba (Semland); joje gyvena sembai arba prūsai (Sembi vel Pruzzi)“. Jie esą humaniškiausi žmonės (*homines humanissimi*), nes skuba į pagalbą tiems, kurie žūstą jūroje arba kuriuos užpuola jūros plėšikai. Jų akys mėlynos, raudoni veidai ir ilgi plaukai. Dėl pelkių neprieinami, jie nepakenčia savo tarpe jokių ponų. Bėda esanti tik ta, kad jie netikį Kristų ir žiauriai persekioja jo mokslo skleidėjus.

X a. pabaigoje ir XI a. pradžioje, ryšium su krikščionių misionierių siuntimu į prūsų žemes ir kai kurių iš jų nužudymu, prūsų vardas vis geriau žinomas Vakarų Europoje. XIII-XIV a. jis įvairiomis formomis kartojamas jau daugybę kartų. Nemažai duomenų apie prūsus, o dar daugiau apie atskiras prūsų gentis randame skandinavų, vokiečių, arabų pirklių, rusų ir lenkų rašytiniuose šaltiniuose.

Vakarų baltų gentys: sūduviai (*sudinai*) ir galindai, kaip atskiros tautos, minimos jau II a. po Kr. graikų geografo Klaudijaus Ptolemėjaus „Geografijos įvade“. Matyt, I m. e. tūkstantmetyje prūsai, kaip ir kitos baltų gentys, rašytiniuose šaltiniuose



10 pav. Klaudijaus Ptolemėjaus Sarmatijos žemėlapis, kur pažymėti galindai (*galindae*) ir sūduviai (*sudini*)

buvo minimi surinktinu *aisčių* vardu. Bene daugiausiai apie aisčius, o daugelio tyrinėtojų nuomone, apie prūsus pasako anglosaksų keliautojas Vulfstanas. Jo pasakojimas mus pasiekė kaip priedas prie karaliaus Alfredo išleistos P.Orozijaus „Pagoniškosios istorijos“. Manoma, kad pati kelionė vyko apie 870-890 m. Vulfstanas greičiausiai lankėsi pietvakariniame Prūsijos pakrastyje, Truso miesto apylinkėse. Jis aprašė aisčių (*Eastland*) žemę ir papročius. Pasakojime minima, kad „joje daug pilių, ir kiekvienoje yra kunigaikštis (*cyningo*). Ir tenai labai daug medaus ir žuvių. Kunigaikščiai ir diduomenė geria kumelių pieną, neturtingieji ir vergai geria midų. Tarp jų daug karių...“. Toliau aprašomi mirusiųjų laidojimo papročiai bei jų turto dalybos. Kad ir kiek smulkiai bei išsamiai benagrinėtume rašytinius šaltinius, vis tiek bendro vaizdo apie prūsų gentis nesusi-

darysime. Tai padaryti galima tik remiantis archeologijos duomenimis.

Mokslinėje literatūroje galime aptikti aibę nuomonių apie vakarų baltų ir prūsų kilmę, apie žodžio *prūsai* etimologiją. Nesutaria kalbininkai, kurias baltų gentis reikėtų skirti vakarų baltų kalbinei grupei. Ypač tai pasakytina apie kuršius, skalvius, nadruvius ir jotvingius. Neretai tyrinėtojai nesusikalba, nes painiojami ar suplakami į vieną terminai: vakarų baltai, prūsai, vakarų lietuviai ir t.t. Kalbant apie genčių ribas neretai neatsižvelgiama į chronologiją. O juk žinome, kad laikui bėgant genčių ribos kito, gentys sudarė sąjungas ar skilo, kito ir genčių kalbinė priklausomybė. Todėl labai svarbu užakcentuoti, kurio laikotarpio duomenimis operuoja archeologai, kalbininkai ar rašytinių šaltinių tyrinėtojai.

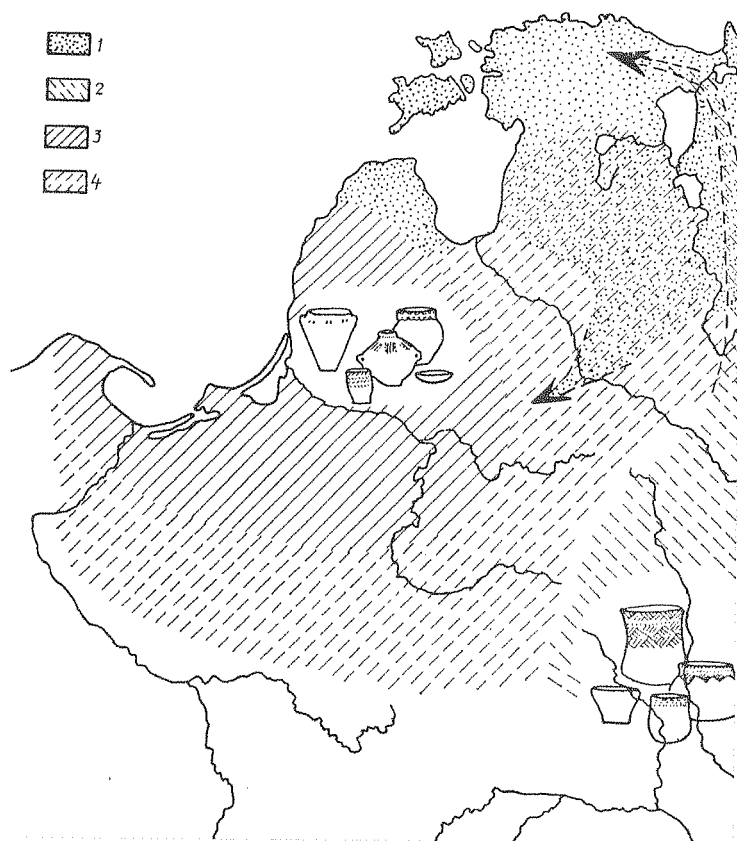
Be detalesnių studijų įdėmesnis skaitytojas pastebės, kad labai skiriasi Lietuvos kalbininkų ir archeologų nuomonės dėl vakarų baltų išsiskyrimo laiko. Literatūroje vyrauja kalbininkų suformuota nuomonė, kad vakarų baltai atsikilo nuo centrinio baltų arealo V a. pr. Kr. Remdamiesi lietuvių kalbininkų darbais, taip teigia ir lenkų archeologai (pvz.: Jerzy ir Liucija Okulicz). Tačiau Lietuvos archeologai (pvz.: Rimutė Rimantienė, Algirdas Girininkas, Elena Grigalavičienė) apie vakarų baltų išsiskyrimą jau kalba, nagrinėdami II tūkstantmečio pr. Kr. medžiagą. Dažniausiai su vakarų baltais jau siejama Pamarių ar ją pakeitusi Vakarų baltų pilkapių kultūra. Nepatvirtina archeologiniai duomenys ir kalbininkų darbuose naudojamo baltų kalbų atskilimo iš vieningos baltų prokalbės modelio. Neranda archeologai centinio ir periferinio baltų kalbų arealo. Retrospektyviniu metodu visiškai neįmanomas vakarų baltų kildinimas iš rytų baltų ar lietuvių. Archeologams žymiai lengviau būtų paaiškinti beveik visų baltų genčių kilmę iš vakarų baltų arealo į rytus, bet ne atvirkščiai (nebent būtų nagrinėjami dar senesni indoeuropiečių prokalbės laikai). Taigi, kaip matome, neaiškumų baltų, va-

karų baltų ir prūsų kilmės klausimais dar yra labai daug. Ypač svarbią vietą baltų praeities tyrinėjime turėtų užimti vakarų baltų ir prūsų archeologinė medžiaga. Gaila, tačiau nuoseklesni prūsų praeities tyrinėjimai Lietuvoje net nepradėti. Vokiškoji, lenkiškoji bei rusiškoji archeologinė literatūra šių klausimų taip pat beveik nepalietė. Dar labai dažnai prūsų praeitis apibūdinama XVIII ar XIX a. suformuluotais teiginiais, kurie jau seniai atgyveno savo amžių.

1. Pamarių kultūra ir vakarų baltų kilmė

Lietuvos archeologai vakarų baltų kilmę sieja su Pamarių kultūros (lenk. *Żucewo*, vok. *Haffküsten Kultur*) susidarymu. M.Gimbutienė vieną savo knygos skyrių pavadino: "Pamarių kultūra - vakarų baltų kultūros branduolys". Ji teigia, kad "iš Pamarių kultūros toliau plėtojosi Rytprūsių, Vakarų Lietuvos ir Latvijos žalvario bei ankstyvojo geležies amžiaus kultūra, kurią siejame su vakarų baltais". R.Rimantienė taip pat teigia, kad "jau vėlyvajame neolite Lietuvoje emė skirtis vakarų ir rytų baltai, ypač ta riba išryškėjo žalvario amžiuje". Aptardama savo tyrinėjimus Nidoje, R.Rimantienė daro išvadą, kad su Pamarių kultūra prasideda vakarų baltų išsiskyrimas. Tačiau ji pastebi, kad "Pamarių kultūra buvo viena iš svarbiausių komponentų žalvario bei ankstyvajame geležies amžiuje susidarant Brūkšniotosios keramikos kultūrai".

Reikia pripažinti, kad nors vakarų baltų kilmė ir siejama su Pamarių kultūra, tačiau šie teiginiai dar kelia dalies tyrinėtojų nepasitikėjimą. Į daugelį neaiškumų dėmesį yra atkreipęs archeologas A.Girininkas knygoje "Baltų kultūros ištakos". Labiausiai į akis krinta skirtingai įvairių autorių suprantama Pamarių kultūra ir jos paplitimo teritorija. Matyt, ateityje reikėtų patikslinti Pamarių kultūros rytinę ribą, aiškiau aptarti kultūros išskyrimo kriterijus. Nemažą painingą įneša Pamarių kul-



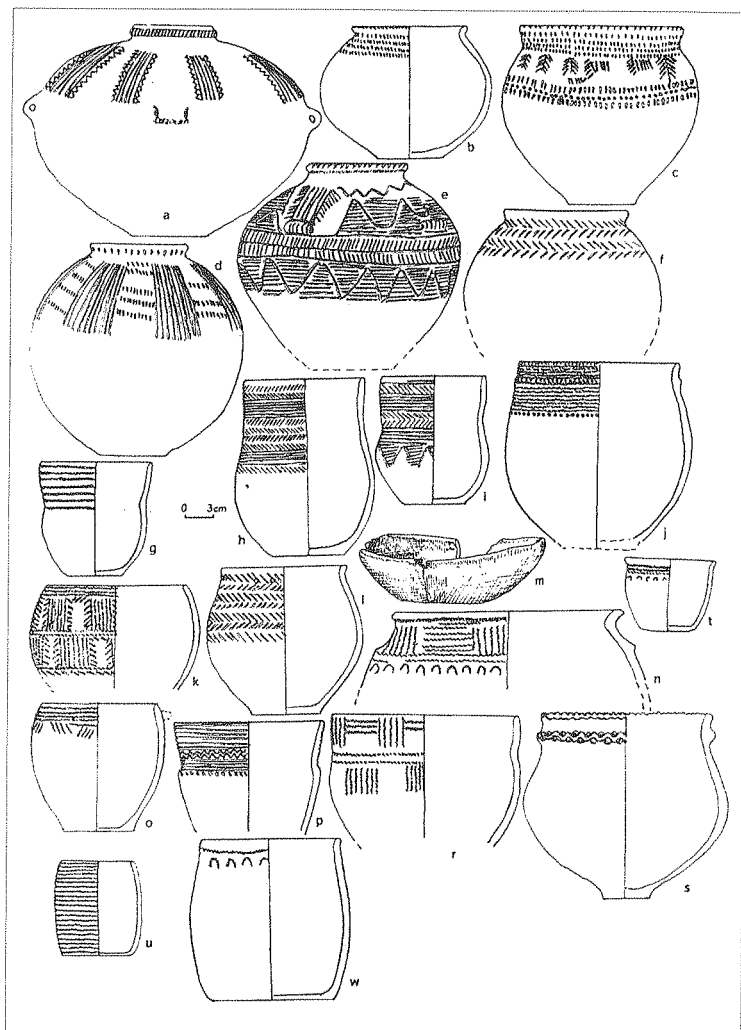
11 pav. Pamarių ir kaimyninių kultūrų paplitimas: 1 – šukinės duobelinės keramikos kultūra, 2 – Padneprės kultūra, 3 – Pamarių kultūra, 4 – Pamarių kultūros įtakos sritis (pagal R. Rimantiene)

tūros įtakos zonos išskyrimas. Reikėtų patikslinti ir Pamarių kultūros chronologiją. Iš akmens amžiaus tyrinėtojų darbų negalima susidaryti nuomonės, kada Virvelinės keramikos kultūros nešėjai galutinai susiliejo su vietinėmis kultūromis ir kada

susiformavo Pamarių kultūra. Kuri kultūra – Virvelinės keramikos ar hibridinė Pamarių – veikė (ir ar veikė?) Rytų Lietuvos teritorijas ir kas nulėmė rytų baltų Brūkšniuotosios keramikos kultūros susiformavimą? Reikia patikslinti, kada išnyko Narvos kultūros pietrytinis (arba vėlyvasis Narvos kultūros) variantas. Tikslintinas teiginys, kad iš Pamarių kultūros susiformavo vakarų baltai, o rytų baltams priklauso Fatjanovo ir vidurio Padneprės kultūra. R. Rimantienės knygoje neaišku, ar sąvokos “rytų ir vakarų baltai” turi tik geografinę, ar ir etninę prasmę. Pastaruoju metu aiškėja, kad su vakarų baltų etnogeneze yra susijęs gerokai šiauresnis Prūsijos, Lietuvos ir Latvijos pajūrio ruožas, negu nurodoma Pamarių kultūros teritorija. Tai verčia manyti, kad arba Pamarių kultūra nepagrįstai išplečiama rytų kryptimi, arba su Pamarių kultūra dar negalima sieti vakarų baltų išsiskyrimo. Lietuvių autoriai, norėdami pagrįsti vieną ar kitą nuomonę, dar mažokai remiasi Rytprūsių archeologine medžiaga. Aptariant vėlyvojo neolito problematiką gerokai galėtų padėti laidojimo papročių Prūsijos teritorijoje studijos. Visiems gerai žinoma M. Gimbutienės mintis apie indoeuropiečių atsiradimą Baltijos jūros pakrantėse ir jų susiejimą su “kurganų” kultūros nešėjais. Šiuo metu Rytprūsių teritorijoje yra žinomi vos keli neolito pabaiga datuojami pilkapiai. Be to, kai kurie tyrinėtojai abejoja tokiu šių pilkapių datavimu. Tik trijose vietose pilkapiuose rasti pavieniai akmens amžiaus pabaiga datuojami griautiniai kapai.

Per pastaruosius dešimtmečius Lietuvoje ir Latvijoje gerokai išaugo vėlyvojo neolito naujų archeologijos duomenų bazė. Tai leidžia naujai pažiūrėti į senesnę Rytprūsių archeologinę literatūrą bei ten skelbiamą medžiagą, sugretinti ją su nauja. Tačiau tai dar nepradėta daryti. Taigi mūsų giminaičių prūsų seniausia archeologinė medžiaga ir toliau išlieka visų užmiršta.

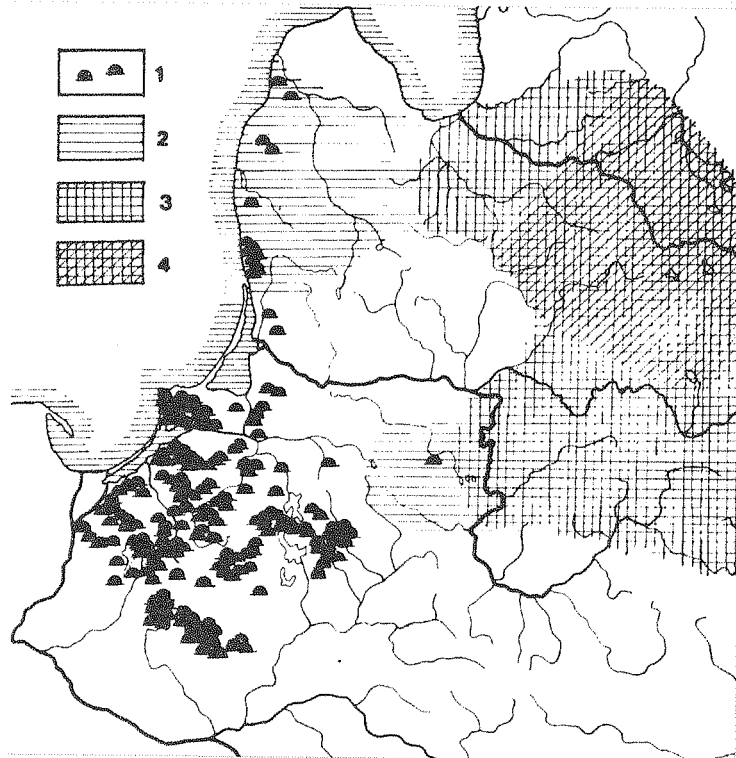
Nenorėdamas nei atmesti, nei pritarti nuomonei, kad jau su Pamarių kultūra galima sieti vakarų baltų kilmę, norėčiau at-



12 pav. Pamarių kultūros keramika, įtakota Virvelinės ir Rutulinių amforų kultūros iš Strehlau, Elerhaus, Kuršių nerijos ir Juodkrantės

kreipti skaitytojų (ypač kalbininkų) dėmesį į tai, kad jeigu tokia nuomonė pasitvirtintų, tai kalbininkai turėtų gerokai pakoreguoti baltų kalbų susidarymo modelį. Archeologijos duomenys rodo, kad Virvelinės keramikos ir Rutulinių amforų kultūrų įtaka baltų kraštams sklido pajūriu iš pietvakarių regiono ir ypač jaučia ma Vakarų Prūsijoje ir Lietuvos pajūryje. Peršasi išvada, kad labiausiai atėjūnų paveiktoje teritorijoje anksčiausiai susiformavo vakarų baltai. Gal todėl prūsų kalboje kalbininkai randa tiek daug archaiskų (indoeuropietišku) bruožų. Aišku, didelį vaidmenį skirtingų baltų kalbų susidarymui atliko senasis vietinių gyventojų substratas. Reikėtų išsiaiškinti, kaip, atėjus virvelininkams, vėlyvajame neolite skirtinguose regionuose pasikeitė kultūra. Vakarų baltų regione naujieji gyventojai turėjo rasti dvi skirtingas kultūras: Nemuno ir Narvos pietvakarinį variantą. Skirtingi substratai turėjo suformuoti skirtingus Pamarių kultūros variantus. Rytų baltai turėjo susiformuoti kiek vėliau. Taigi rytų ir vakarų baltų formavimasis vyko skirtingai ir, matyt, ne tuo pačiu metu. Vakarų baltai chronologiškai išsiskyrė anksčiau. Jeigu su tokio mis mintimis sutiktume, tada naujai reikėtų aiškinti rytų ir vakarų baltų susidarymo procesą. Vakarų baltai neturėtų būti laikomi antriniais ir vėliau atskilusiais periferiniais baltais.

Aišku, visa tai, kas anksčiau išvardinta, yra tik prielaidos ir gairės ateities tyrinėjimams. Konkrečia medžiaga lieka visiškai neįrodytas Pamarių kultūros peraugimas į Vakarų baltų pilkapių kultūrą. Ateityje archeologų laukia dar daug darbų. Reikėtų pritarti A. Girininko minčiai, kad *“tik tipologiškai ir chronologiškai nustačius Pamarių ir Vakarų baltų pilkapių, Pamarių ir Brūkšniuotosios keramikos kultūrų paminklų medžiagos perimamumą ir jos raidą, bus galima kalbėti apie svarbą tų trijų kultūrų, prisidėjusių prie vakarų baltų susidarymo”*.



13 pav. Vakarų baltų pilkapių kultūros paplitimas: 1 – Vakarų baltų pilkapiai, 2-4 – Brūkšnių keramikos kultūra ir jos įtakos zona

2. Vakarų baltų pilkapių kultūra

Vakarų baltų pilkapių kultūros atsiradimas archeologams mažiau paslaptingas reiškinys kaip ir Pamarių kultūros susidarymas bei išnykimas. Jis ir toliau lieka neištirtas ir nepaaiškintas konkrečia archeologine medžiaga. Žalvario amžiaus paminklų tyrinėtoja E. Grigalavičienė rašo, kad „sunku tiksliau nustatyti ryšį tarp Pamarių (Žucevo) ir ankstyvojo žalvario amžiaus

pilkapių kultūros gyventojų. Ryšį tarp neolitinių gyvenviečių ir vėlesnių šios srities kultūrų neigė J. Kostčevskis²⁷. Reikia pridurti, kad ir kiti lenkų archeologai, kaip J. ir L. Okulicz, taip pat neigia šį ryšį. Kultūrų sąsajų nustatymą apsunkina tai, kad tyrinėjamos skirtingos paminklų rūšys: Pamarių kultūros - gyvenvietės, o Vakarų baltų pilkapių kultūros - pilkapynai. Daug neišskumų atsiranda naudojant skirtingas datavimo sistemas, be to, labai prastai tik tipologiniu metodu datuoti ankstyviausieji Rytprūsių pilkapiai. Lietuvių archeologinėje literatūroje tarsi ir neabejojama kultūrų perimamumu, bet dažniausiai pasitenkinama tuo, kad nurodoma į Rytprūsių archeologų C. Engelio, W. La Baume, L. Kiliano nuomonę apie neolitinių bruožų buvimą žalvario amžiaus kultūrose. Tačiau ankstesnio laikotarpio bruožų buvimas dar neapsprendžia kultūros tęstinumo.

Taigi pažiūrėkime, ką galime pasakyti apie Pamarių kultūros išnykimą. Kada ji išnyko?

R. Rimantienė rašo, kad vėlyviausios radiokarboninės Pamarių kultūros datos gautos tyrinėjant Šventosios užtvanką ir Nidos gyvenvietę. „Jos siekiančios antrąjį II tūkstantmečio pr. Kr. ketvirtį. Jis laikomas neolito ir žalvario amžiaus riba“. Išnašoje ji paaiškina ir pateikia datas: 1910 m. pr. Kr. - Šventosios; 1520 ir 2120 m. pr. Kr. - Nidos. Nidos pirmoji data, atrodo, kiek pavėlinta, antroji - paankstinta, nes analizėms naudotą medžiagą galėjo užteršti vėlesni apšėmimai. Monografijoje apie Nidos gyvenvietės tyrinėjimus autorė patikslina: „reikėtų manyti, kad Nidos gyvenvietė egzistavo kelis šimtus metų III tūkstantmečio pr. Kr. antrojoje pusėje ir galbūt pačioje II tūkstantmečio pr. Kr. pradžioje“. Reikia turėti omenyje, kad čia pateiktos nekalibruotos datos.

Labai intriguoja R. Rimantienės išvada, kad Nidos gyvenvietė „buvo palikta, matyt, staiga - gal per kokį užpuolimą“. Žinant, kad Nidos gyvenvietė yra viena iš vėlyviausių Pamarių kultūros gyvenviečių, natūraliai kyla klausimas, o kaip buvo kitose

gyvenvietėse, ar toks pat likimas neištiko visos kultūros? Į tai gali atsakyti tolimesni Pamarių kultūros tyrinėjimai.

Dabar pažvelkime, kada gi prasidėjo žalvario amžius ir kada ir kaip atsirado Vakarų baltų pilkapių kultūra bei pirmieji pilkapiai. Kaip minėta, akmens amžiaus tyrinėtojų nuomone, tai turėjo įvykti pačioje II tūkstantmečio pr. Kr. pradžioje.

Senesnėje literatūroje, tiek vokiškoje, tiek lenkiškoje bei lietuviškoje, buvo įsigalėjusi žalvario amžiaus pradžios data: maždaug 1700-1600 m. pr. Kr. Pavyzdžiui, „*Lietuvių etnogenezėje*“ nurodoma 1600 m. pr. Kr., J.Okulicz darbe 1700/1600 m. pr. Kr. Kaip žalvario amžiaus pradžia 1600 m. pr. Kr. nurodomi ir A.Girininko monografijoje. Palyginę R.Rimantienės siūlomą Pamarių kultūros pabaigos datą (pati II tūkstantmečio pr. Kr. pradžia) ir 1600 m. pr. Kr. matome geroką neapibrėžtumą.

A.Girininko darbe 1600-1400 m. pr. Kr. laikotarpis (IV Narvos kultūros periodas) apibūdinamas kaip Pamarių kultūros blėsimo ir Vakarų baltų pilkapių kultūros formavimosi laikotarpis (p.16). J.Okulicz monografijoje „*Prūsų žemių priešistorė nuo vėlyvojo paleolito iki VII m. e. a.*“ taip pat išsakyta nuomonė, kad Žucevo kultūra, dalies tyrinėtojų nuomone, tęsėsi dar du pirmuosius žalvario amžiaus laikotarpius, tai yra iki 1450 m. pr. Kr. Pastaruoju metu vis dažniau pradedamos naudoti kalibruotos datos. Neretai archeologų darbuose jos jau pradedamos painioti su nekalibruotomis. M.Gimbutienė pirmoji Lietuvoje pradėjo naudoti kalibruotas datas ir nurodė, kad žalvario amžius baltų kraštuose prasidėjo 2000 m. pr. Kr. R.Rimantienė knygoje „*Lietuva iki Kristaus*“ 10 puslapyje įdėjo schemeje taip pat naudojo kalibruotą žalvario amžiaus pradžios datą (2100 m. pr. Kr.). Nors nėra detalesnių tyrinėjimų, archeologai neretai susieja Vakarų baltų pilkapių kultūros pradžią su žalvario amžiaus pradžia, arba tam neteikia didesnės reikšmės. Gal todėl materialinėje kultūroje vykstančius pakitimus aiškina ekonominėmis sąlygomis. Aišku, kad labai svarbu, kaip

yra susijusi žalvario amžiaus pradžia su pilkapių atsiradimu vakarų baltų regione.

C.Engelis, geriausias vakarų baltų pilkapių žinovas, ne kartą yra pabrėžęs pilkapių kultūros susidarymo sudėtingumą. Jis yra nurodęs nemažai naujovių ir labai tolimų įtakų, pasireiškusią ankstyviausiuose Rytprūsių pilkapiuose. Jis anaipol negalvojo, kad tai yra nuosekli Pamarių kultūros raida. C.Engelis suskirstė pilkapius pagal konstrukcijos ypatybes į atskirus laikotarpius ir teritorines grupes. Pagrindinis jo darbas, skirtas pilkapių klasifikacijai, iki šių dienų Lietuvoje praktiškai lieka nepanaudotas. Savo darbe jis kritiškai vertino J.W.Heydecko ir A.Bezzenbergerio pilkapių tyrinėjimų metodiką, suabejojo žymiųjų akmens amžiaus **Kaupo-Viskiaučių** ir **Rantavos** (vok. Rantau, rus. Zaostrovje/Svetlogorsk) pilkapių datavimu, tačiau aiškesnės savo nuomonės neišsakė.

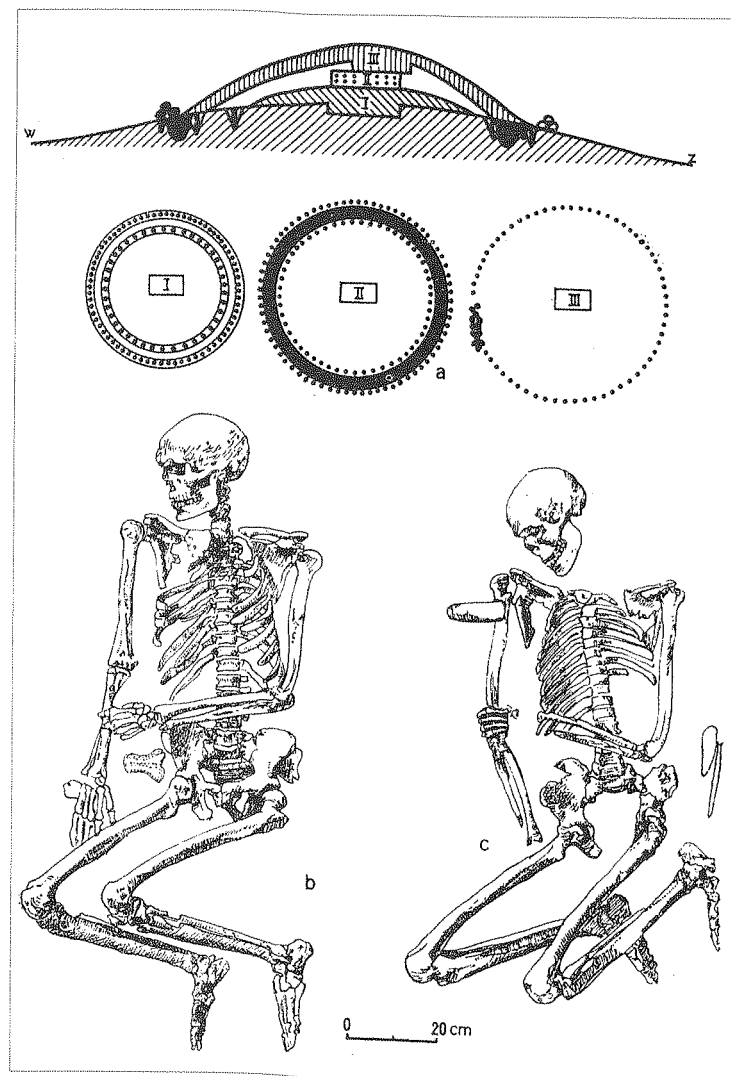
Pilkapiai yra labai sudėtingi, dažnai ilgą laikotarpį naudoti archeologijos paminklai, todėl jų datavimas yra problematiškas. Neretai pilkapiai naudoti daugelį kartų, nebūtinai vienos kultūros gyventojų. Juk žinome, kad tirdami pilkapius archeologai randa juose kapų, kai jau pilkapių kultūra seniai nebeegzistavo. Yra žinoma, kad Baltarusijoje viename archeologiniame pilkapyne buvo laidojami net kolūkio pirmininkai. Todėl C.Engelis pasirinko principą pilkapius datuoti pagal centrinio kapo įrangą, tai yra nustatyti tik jų naudojimo pradžią. Visi kiti požymiai yra antriniai ir tik papildantys ar praplečiantys pilkapio chronologiją. Jis pradžioje išskyrė 9 pilkapių tipus, apimančius keturis archeologinius laikotarpius, vėliau kelis tipus apjungė ir išskyrė 7 pagrindinius tipus.

Patys seniausi, jo nuomone yra I tipo pilkapiai. Pagrindinis jų bruožas yra tas, kad centriniame kape palaidotas nedegintas mirusysis. Centrinis kapas turi akmenų statinį ir keletą akmenų vainikų aplink jį. Šių pilkapių atsiradimą C.Engelis datuoja ankstyvuju žalvario amžiumi. Šiai grupei skiria to-

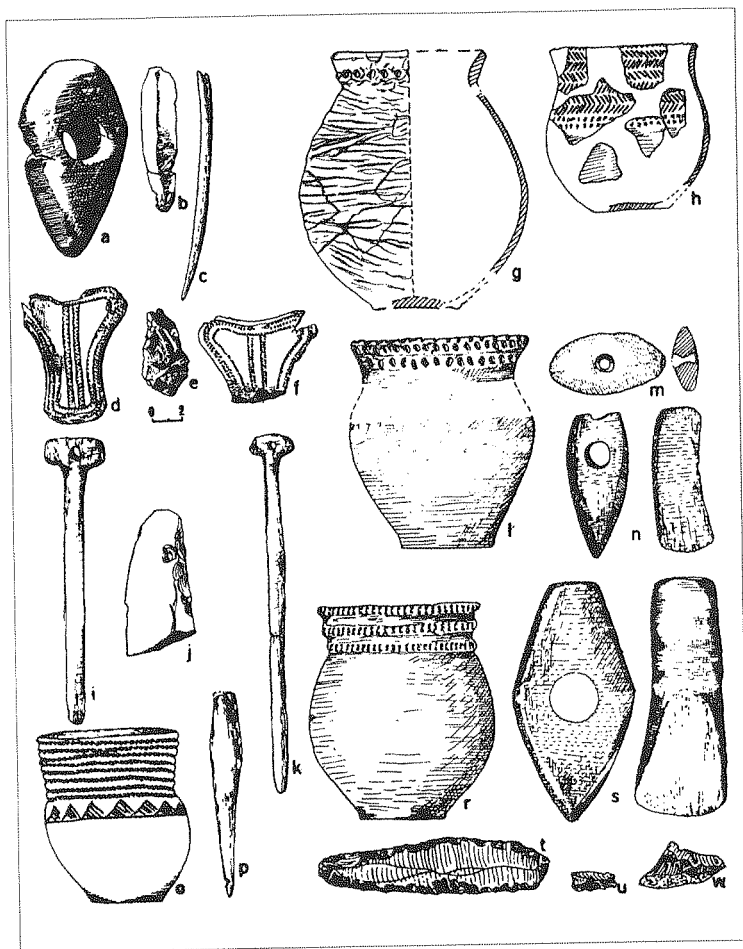
kius pilkapius, kaip **Kaupo-Viskiaučių, Ribitvių, Didžiųjų Labėnų** (vok. Gr. Labehnen, rus. Sosnovka), **Alknikių** (vok. Alknicken, rus. Pribrežnoje), **Rantavos** (rus. Zaostroyje), **Rūsių** (vok. Rauschen, rus. Svetlogorsk), **Maršaičių** (vok. Marscheiten, rus. Marjinskoje) ir kt. Didžioji dalis minėtų pilkapių buvo naudota ir vėliau, todėl nuo kada jie nebenaudojami, autoriui klausimas nekyla. Kaip matome, C.Engelis nepatikslino pilkapių atsiradimo laikotarpio.

Literatūroje galime rasti nuomonę, kad pilkapiai vakarų baltų teritorijoje egzistavo jau vėlyvajame neolite. Dažniausiai jie siejami su virvelininkų ar Rutulinių amforų kultūros palikimu. Tai jau minėti **Kaupo-Viskiaučių** pilkapiai. Čia išskirtinas griautinis kapas, kur mirusysis paguldytas ant šono miego pozijoje. Lenkų archeologai nurodo tris tokius pilkapynus. Nors C.Engelis abejojo tokių „akmens amžiaus“ pilkapių datavimu, tačiau tokia galimybė neatmestina. Ateityje reikėtų aptarti, ar galėjo trys pilkapynai nulemti visos Pamarių kultūros likimą ir ar galėjo turėti kokią įtaką naujai besiformuojančiai kultūrai, koks galėjo būti santykis ir ryšys tarp III tūkstantmečio vidurio ir ankstyvojo žalvario amžiaus pilkapynų.

Reikia pastebėti, kad pilkapių kultūros atsiradimas pradžioje nebuvo masiškas reiškinys. Lenkų archeologai pirmąjį pilkapių kultūros etapą net išskyrė atskiru pavadinimu, kaip Sembos pilkapių kultūrą. Be to, jie teigė, kad II pilkapių kultūros etapas, tai yra Vakarų baltų pilkapių kultūra, neturėjo ryšio su pirmuoju, todėl Sembos pilkapių kultūros net nelaikė baltiška. Aišku, tokia nuomonė visai nepagrįsta archeologijos duomenimis ir ne kartą buvo kritikuota. Tuo Sembos pilkapių kultūros pavadinimu tik norėjau atkreipti dėmesį, kad patys ankstyviausi pilkapiai atsirado ne visoje buvusioje Pamarių kultūros teritorijoje. Tai dar vienas klausimas, į kurį reikėtų atsakyti ateities archeologams. Tai dar kartą verčia susimąstyti dėl Pamarių ir Vakarų baltų pilkapių kultūros tiesioginių ryšių.



14 pav. Kaupo-Viskiaučių pilkapio pjūvis: a – trys pilkapio raidos etapai, b, c – griautinių kapų planai



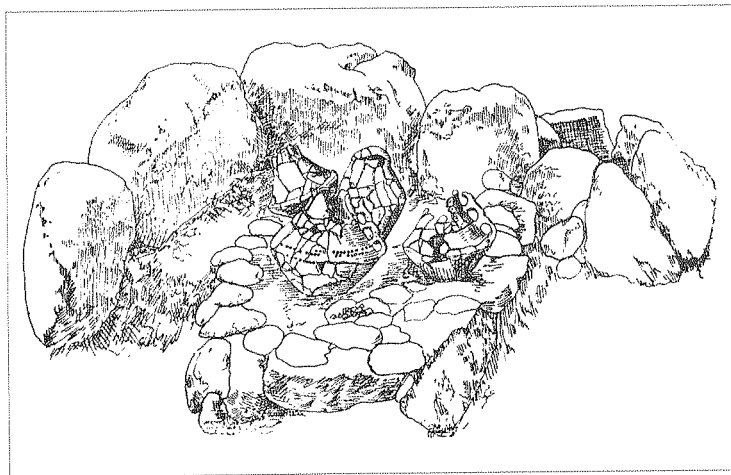
15 pav. Virvelinės keramikos kultūros kapų įkapės: a-f – Kaupas-Viskiantai, g,h – Kešocha, i,j – Gromovo, k – Biskupiec, l-n – Babięty Male, o,p – Dąbrowa, r-w – Koczek

Kad pasektume pilkapių kultūros raidą, bent keliais bruožais pabandykime juos apibūdinti.

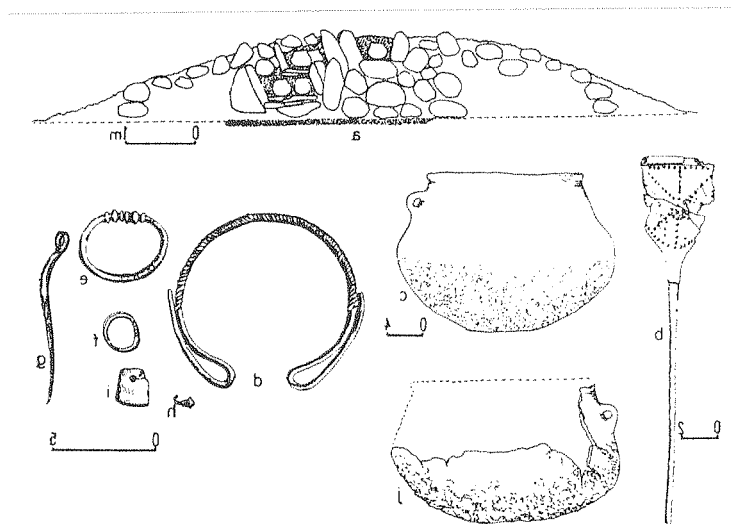
C.Engelis antruoju tipu išskiria pilkapius su centriniu degintiniu kapu, kurio duobė iškasta kaip griautiniam kapui. Centrinę tokių pilkapių kapą dažniausiai juosia ovalo formos akmenų vainikas. Turi tokie pilkapiai ir išorinį vieną ar kelis apvalius akmenų vainikus. Šiuos pilkapius C.Engelis datuoja apytikriai vėlyvuoju žalvario amžiumi, greičiausiai IV Montelijaus periodu (apie 1000 m. pr. Kr.), kas Centrinėje Europoje jau atitinka Halštato arba ankstyvojo geležies amžiaus laikotarpį. Kaip tokių pilkapių pavyzdį nurodo **Varnikių** miške (vok. Warnicker Forst, rus. Svetlogorskij Les) prie **Gausupio** upelio esantį **Georgensvaldės** (vok. Georgenswalde, rus. Otradnoje/Svetlogorsk) pilkapi Nr. 3.

Tik Semboje ir Notangoje paplitęs trečiasis pilkapių tipas: pilkapiai su centre esančiu iš akmenų krautu apvaliu statiniu arba skaldytų akmenų dėže. Kaip pavyzdį mini **Didersdorfo** (rus. Jasnaja Poliana) pilkapi. Tai vienas iš didžiausių ir gražiausių Prūsijos pilkapių. Kartais tokie pilkapiai turi net po trejetą akmenų vainikų. Tai dar vėlyvojo žalvario amžiaus pilkapiai iš VI Montelijaus periodo (apie 700 m. pr. Kr.). Su šiuo laikotarpiu jau siejamas pirmasis vakarų baltų išsiskyrimas, nuo šiol jau galime pradėti išskirti tris pagrindines vakarų baltų lokales grupes: Sembos-Notangos, Galindos arba Mozūrijos ir sūduvių-jotvingių. Šio periodo pilkapių yra labai daug, o kapai gana turtingi, gerai datuojami.

Kiek piečiau, Notangoje, Varmijoje ir Mozūrijoje, aptinkami ketvirto tipo pilkapiai. Jų aptikta ir Priegliaus vidurupio regione, Vėluvos apylinkėse. Pilkapiai su išžestu stačiakampiu akmenų aptvaru ar dėže viduje. Tai įspūdingiausios konstrukcijos tipas. Pilkapis viduje turi iš plokščių akmenų pastatytą patalpą. Jie datuojami pačia žalvario amžiaus pabaiga. C.Engelis šio tipo pilkapiuose mato stiprias Vėdinių urnų kultūros įtakas. Tai



16 pav. Trečiojo tipo pilkapio Klykiuose įranga

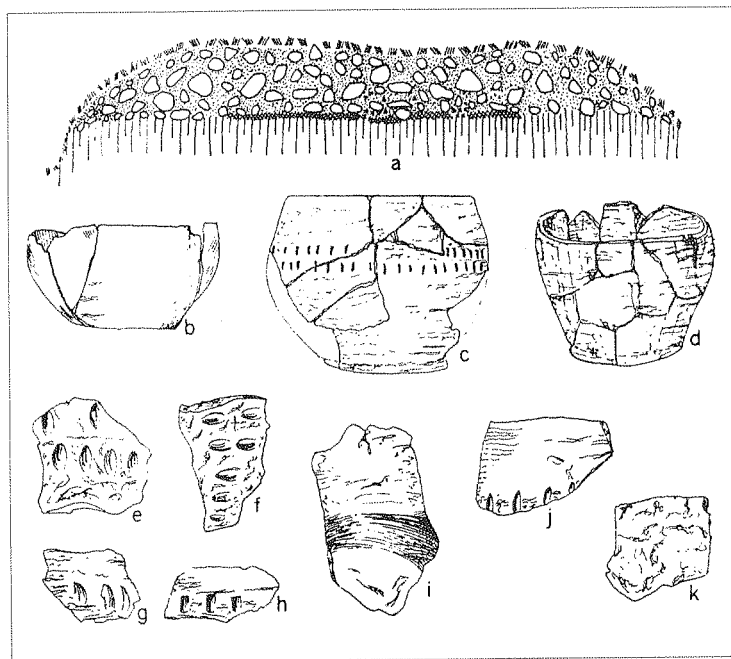


17 pav. Pilkapio Frizener Forst akmenų dėžė ir radiniai (penktasis tipas)

pasireiškia ir įkapėse. Šiai grupei skiriami **Sandičių** (vok. Sanditten, rus. Lunino), **Griunvaldės** (vok. Grünwalde, rus. —) pilkapiai. Vėliau, matyt, jau minėtos įtakos pasiekė ir Sembą bei pastebimos VI tipo pilkapių struktūroje.

Penktasis tipas - pilkapiai su į paviršių išlendančiais akmenimis bei netvarkingomis akmenų eilėmis. Neretai tai net natūralios nedidelės kalvelės. Šis tipas datuojamas Halštato laikotarpiu (apie 600 m. pr. Kr.). Būdingiausias pilkapis - **Prūsų Arnavos** (vok. Pr. Arnau, rus. Marjino/Rodniki), esantis prie Karaliaučiaus.

Šeštasis pilkapių tipas - tai pereinamas iš pilkapių į plokštinius kapinynus tipas. Jie labai suplokštėję, viduje turi stačiakampius akmenų aptvarus ir grindinius, ant kurių sustatomos urnos su palaikais. Kaip jau minėta, tai IV tipo pilkapių tąsa, tačiau čia dar labiau juntamos Vyslos žemupio Lateno laikotarpio įtakos. Praktiškai neretai jau nebegalima nustatyti, ar tai dar pilkapis. Šio tipo pilkapiai datotini nuo 400 m. pr. Kr. Nereikia manyti, kad Prūsijoje visą žalvario ir ankstyvąjį geležies amžių egzistavo tik vienintelė laidojimo forma, tai yra pilkapiai. Prieš pat II pasaulinį karą buvo išleista Hanso Urbanecko monografija apie ankstyvuosius plokštinius kapinynus Prūsijoje. Jo duomenimis, plokštiniai kapinynai ankstyvajame geležies amžiuje jau buvo paplitę Aismarių pakrantėse bei Priegliaus aukštupyje siekė Darkiemio apylinkes. Vienas kitas plokštinis kapinynas, matyt, mišriai su pilkapynais egzistavo Semboje. Tai rodo M. Gusakovo tyrinėjimai **Sargenavos** (vok. Sorgenau, rus. Pokrovskoje) kapinyne prie **Palvininkų** (vok. Palmnicken, rus. Jantarnyj). Tyrinėtojai pilkapių nykimą ir plokštinių kapinynų atsiradimą sieja su keltų ir germanų ekspansija. Tirtų paminklų duomenys drąsiai leidžia teigti, kad Prūsijoje didesnių gyventojų pasikeitimų I tūkstantmetyje pr. Kr. nebuvo. Tiesa, dalis naujų gyventojų, ypač pačioje I tūkstantmečio pr. Kr. pabaigoje, visgi galėjo ateiti ypač į Vyslos žemupį. Juo labiau nepagrįsta lenkų ar



18 pav. Septintojo tipo Rumeikių pilkapio pjūvis ir radiniai iš: b – Jezioro Czarne, c – Garbniko, d – Kaltkių

cheologų nuomonė apie vakarų baltų atėjimą, susidarymą ar atskilimą V a. pr. Kr. Nuosekli pilkapių raida nuo žalvario amžiaus pradžios didesnių abejonių nekelia.

Pilkapių išnykimo laikotarpis užsitęsė iki pirmųjų m. e. amžių. Sembos pusiasalio vakarinėje dalyje, kaip ir Lietuvos pajūryje pilkapiai išsilaikė iki II a. po Kr. Tai nereiškia, kad iki to laikotarpio vis dar buvo pilami nauji pilkapiai. Paprasčiausiai vietos gyventojai laikėsi senų tradicijų laidoti mirusiuosius į ankstesnius pilkapius. Romėniško laikotarpio radinių buvo aptikta Varškių (vok. Warschken, rus. Verškovo), Klykių (vok. Klycken, rus. Kliukvenoje), Sargnavos (vok. Sorgenau, rus.

Pokrovskoje), Stobingių (vok. Stobingen, rus. Livny) ir kt. pilkapiuose. Dauguma jų peraugo į plokštinius kapinynus. Yra net kapinynų, pvz.: Pirdulių (vok. Perdollen, rus. Petino), Kl. Flies (rus. Izobilnoje), Sandyčių (vok. Sanditten, rus. Lunino), kur įrengiant plokštinius kapus buvo sukraunamos akmenų konstrukcijos, primenančios aptinkamas pilkapiuose.

Liko nepaminėtas dar vienas - septintasis - pilkapių tipas. Tai krūsniniai iš akmenų ar žemės ir akmenų pilti pilkapiai. Jie paplitę pietų Varmijoje ir Mozūrijoje. Tai Rumeikių, Garbniko, Kaltkių, Rogalių ir kt. pilkapiai. C.Engelis manė, kad tokių pilkapių prototipų reikėtų ieškoti Lenkijoje ar Lietuvoje. Jis nurodė keletą analogijų iš likusios Rytprūsių teritorijos iš Ilnikių (vok. Ihlnicken, rus. Sarajevo), Vorkaimio ir kt. Jam liko neaiškus šio pilkapių tipo datavimas. Kadangi juose beveik nerasta radinių, iš kelių šukelių spėjo, kad šie pilkapiai galėjo atsirasti žalvario amžiaus pabaigoje. Tačiau tuo galutinai nebuvo tikras. Kaip žinome, krūsniniai kapai vėliau paplito jotvingių gyventoje teritorijoje.

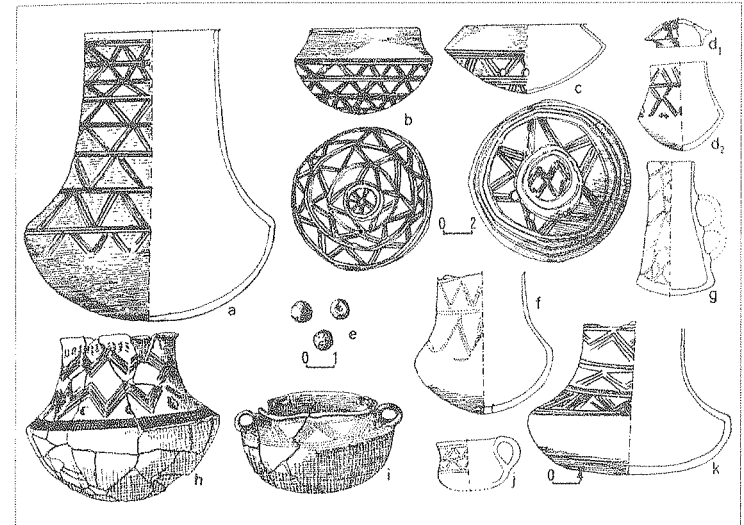
M.Gimbutienė nurodo, kad vakarų baltų pilkapių kultūros areale galima išskirti net penkias lokalines sritis. Be mūsų minėtų trijų, ji išskiria dar dvi: rytų Pamaro ir Vyslos žemupio bei vakarų Lietuvos ir vakarų Latvijos. Dėl pastarosios didesnių abejonių nekyla. Dabar jau visi archeologai sutinka, kad vakarų Lietuvoje egzistavo Vakarų baltų pilkapių kultūra. Kiek daugiau neaiškumų iškyla aptariant rytų Pamaro ir Vyslos žemupio pilkapius. Tuo nenoriu pasakyti, kad ten negalėjo egzistuoti vakarų baltų pilkapiai. Paprasčiausiai šio regiono pilkapių raida dar nepakankamai iširta. Nenustatyti ir jų ryšiai su kitomis pilkapių grupėmis. Galutinai neįrodytas veidinių urnų kultūros baltiškumas. Tai vis ateities tyrinėtojų darbai. Ateityje reikėtų išsiaiškinti atskirų laikotarpių kultūros paplitimo arealus, pilkapių skaičių ir teritorijos augimo ar mažėjimo dinamiką, patikslinti kultūros ir lokalinių variantų ribas. Tyrinėtojų laukia gy-

ventojų demografijos tyrimai. Mums aktualesnės Nemuno žemupio ir Nadruvos apgyvendinimo temos.

Rytprūsių pilkapynai iki II pasaulinio karo buvo neblogai iširti, todėl duomenų apie juose rastus kapus ir įkapes turime nemažai. Ankstyvojo žalvario amžiaus pilkapynų nėra daug, įkapių to meto griautiniuose kapuose taip pat nedaug. Pavyzdžiui, **Kaupo-Viskiautų** pilkapyje Nr. 1, kape Nr. 3 šalia sėdėjimo pozijoje rastų griautinių aptiktas žalvarinis atkraštinis įtveriamasis kirvis ir smeigtukas kilpiniu galu. Įkapių padaugėja apie 1300 m. pr. Kr., ypač pagausėja papuošalų: ašelinių, sagutės, išstęsto trimito formos bei įvijine galvute smeigtukų, apskrito pjūvio masyvių apyrankių, antkaklių, sagų - tutulių. Tokių įkapių rasta vakarų Lietuvoje - **Šlažių** pilkapiuose. Gana daug radinių aptikta **Rantavos** (vok. Rantau, rus. Zaostrovje) pilkapiuose. Tai žalvarinis kalavijas, Nortikių tipo kovos kirvis, net kelių formų smeigtukai, apyrankės, gintaro ir mėlyno stiklo karoliai, sagos - tutuliai, keramika. To meto keramika dar neišvaizdi, tai nedideli kiaušinio ar ovalo formos, kartais su ašelėmis puodukai.

Bene daugiausiai apie ankstyvojo žalvario amžiaus dirbinius Rytų Prūsijoje sužinome iš lobių ir atsitiktinių radinių. Didžioji jų dalis rasta pelkėse ar užkasti žemėje. Tai leidžia teigti, kad tuo metu egzistavo paprotys žalvario dirbinius aukoti. Tačiau dalį lobių galime priskirti amatininkams. Tai ūkyje dar nenaudoji su liejimo siūlėmis, matyt, net vienoje formoje lieti dirbiniai. Toks kovos kirvių lobis rastas **Nortikių** (vok. Norticken, rus. Gorbatoverka) vietovėje. Gal jis buvo paslėptas kažkokių mums nežinomų įvykių metu. Beveik tokie patys kirviai yra paplitę Vokietijoje: Meklenburgo, Brandenburgo, Holšteino apylinkėse.

Vėlyvajame žalvario amžiuje žymiai išaugo laidojimo paminklų skaičius. Šiam laikotarpiui skiriami keli šimtai pilkapynų, apie 25 lobius bei nesuskaičiuojama daugybė pavienių radinių. Pradėjus mirusių deginti kapuose randama daug urnų. Kartais viename pilkapyje randama daugiau kaip šimtas kapų. Nors



19 pav. Vakarų baltų pilkapių kultūros keramika

žalvario įkapių viename kape padaugėjo nežymiai, tačiau urnos tampa masiškais radiniais. Ypač tyrinėtojus stebina vakarų baltų urnų įvairovė. Iš urnų formų galime susidaryti vaizdą apie prūsų grožio pajautimą, meninį skonį, pajauti to meto nuotaiką, aplinkos dvelksmą. Senosios keramikos tyrinėtojas G. Talmantas yra išsakęs nuomonę, kad prūsų keramika įtaigumu, vidiniu grožiu, formų raiškiumi išbaigtumu, amato meno ir paskirties suvokimu niekuo nenusileidžia net antikinėi keramikai. Ją galime greitinginti su senąja graikų, Tripolio, kitų senųjų kultūrų keramika. Jo nuomone, tos keramikos kūrėjai tęsė baltiškos kultūros aromata, to įkvėpimo mūsų laikais teliko šukės. G. Talmantas stebisi, kad mes, lietuviai, taip mažai tesugebėjome paimti iš visus baltus pralenkusios Prūsijos, dvasios turtais praturtinusios tuos, kurie ją sunaikino.

Vėlyvajame žalvario amžiuje vyrauja urnos išpūsta apatinė



20 pav. Lietuvkaimio žalvario dirbinių lobis

dalimi ir lengvesne, grakštesne viršutine. Dugnai siauri, tačiau šios urnos stabilios, svorio centras apačioje. Ankstyvosios urnos ornamentuotos negausiai, dažniausiai puošiama viršutinė urnos dalis. Tai nagų įspaudai, punktyrine ar ištisine zigzago formos linija suformuoti trikampėliai. Neretai urnos turi dangtelius ar "kepuraites". **Rūsių** (vok. Rauschen, rus. Svetlogorsk) pilkapyne surasta urnų, primenančių žmogaus veidą.

Nuo 1000 m. pr. Kr. žalvario dirbiniai jau pilnai išgalėjo didesnėje Prūsijos dalyje. Tik rytinėje Mozūrijos ežeryno dalyje dar aptinkama kaulo, rago ir akmens dirbinių. Pastebimai padaugėja ginklų: žalvarinių kalavijų, durklų, ietigalių, įmovinių kirvių. Randama net žašlų. Ypač paplinta pjautuvai. Labai iškalbus yra amatininko lobis, surastas **Lietuvkaimyje** (vok. Litausdorf, rus. Zorino) kaime Semboje. Lobį sudarė 119 dirbinių, iš kurių: 64 pjautuvai, 11 ietigalių, 7 įmoviniai kirviai, 36 apy-

rankės ir didelis žalvario žaliavos gabalas. Nemaža dalis dirbinių tuo metu buvo atvežama iš svetur. Pavyzdžiui, anteniniai kalavijai Prūsiją pasiekdavo iš Alpių regiono. Į Prūsiją patekdavo net aukso dirbiniai. **Gr. Schönau** (rus. Peskovo) vietovėje buvo surasta auksinė apyrankė. Kaip importas, lazdelių pavidalu Prūsiją pasiekdavo ir žalvario žaliava. Iš jos vietoje dažniausiai buvo gaminami papuošalai. Papuošalai pasikeitė tik nežymiai. Vyrauja tos pačios dažniausiai įvjinės papuošalų formos.

Apie 500 m. pr. Kr. Prūsiją pasiekė ir pirmieji geležies dirbiniai. Tačiau geležis dar ilgai neįsigalėjo. Matyt, didžioji dauguma I tūkstantmečio antros pusės geležies dirbinių buvo atvežtiniai. Tai įmoviniai kirviai, diržų sagtys, lateniškos segės. To meto papuošalai įgauna keltų kultūrai būdingų bruožų. Neretai dirbiniai turi išplatėjimus - "gunklus". Tai gunkluotos apyrankės ir antkaklės. Ypač išpūdingos to meto antkaklės, savo forma primenančios karūnas bei apykakles. Kaip labai savitus to meto dirbinius galėtume paminėti smeigtukus plokščia verpstės formos galvute. Aptinkama ir baltų kultūrai neįprastų dirbinių. **Sanct Lorenz** (rus. Salskoje) pilkapyne buvo surasta didelė apvali stačiakampiais ir iškiliais taškais ornamentuota plokštelė, matyt, naudota kaip apkalas. Panašių apkalų randama germanų genčių gyventojų teritorijoje.

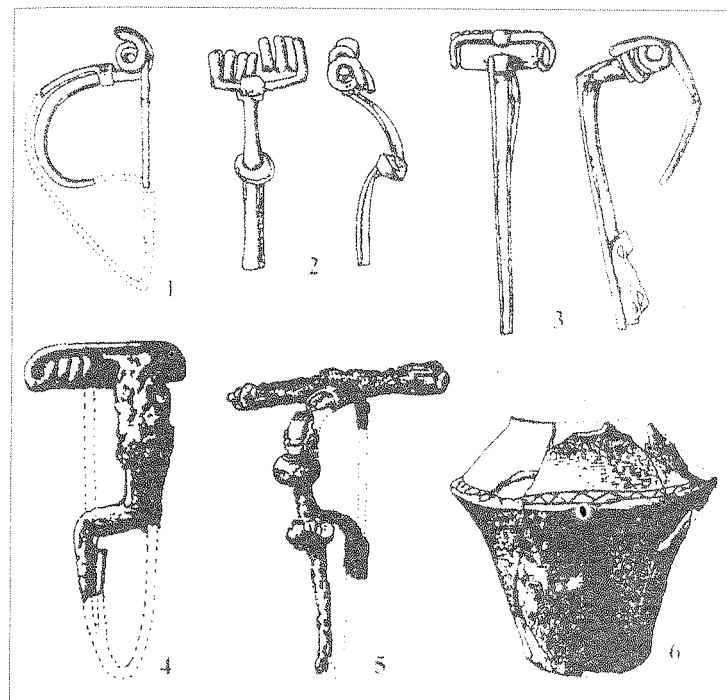
Ankstyvajame geležies amžiuje gerokai pakinta prūsų keramika. Vis dažniau urnų svorio centras pakeliamas aukščiau. Neretai urnos apatinė dalis yra simetriška viršutinei daliai. Puodų kaklelį nuo petelių iki vainikėlio puošia tarsi sukibusių ašų eilė. Viršutinė urnos dalis beveik visada ornamentuojama. Pasitaiko "realistinių" ornamentų, vaizduojančių namą, langą ar žmogų.

Nagrindami vakarų baltų pilkapių kultūrą, jos raidą, galime pastebėti, kad dauguma dirbinių, papročių, susiformavusių dar ankstyvajame žalvario amžiuje, tęsiasi beveik du tūkstantmečius. Laikui bėgant, žinoma, kito baltų gyvenama teritorija. Bet ypač tai pasireiškė pačioje I tūkstantmečio pr. Kr. pabaigo-

je ir I amžiuje po Kr., kai į baltų gyvenamą teritoriją Vyslos žemupyje atėjo gotai. I tūkstantmečio po Kr. pradžia tai vėl didelių permainų Prūsijoje metas.

3. "Aukso amžius" (I-IV a. - aistiškojo periodo pradžia)

Pačioje I tūkstantmečio pradžioje prūsų kultūroje prasidėjo dideli pakeitimai. Tuo metu ėmė nykti pilkapynai ir atsirado plokštiniai kapinynai. Dauguma tyrinėtojų šias permainas sieja su naujų vakarų baltų kaimynų - gotų - atėjimu. Tuo metu vakarų baltai rašytiniuose šaltiniuose minimi surinktiniu *aisčių* terminu. Pirmasis šį pavadinimą paminėjo romėnų istorikas Publijus Kornelijus Tacitas (98 m.). Vėliausiai *aisčių* vardas minimas IX a. keliautojo Vulfstano pasakojime (apie 870-890 m.). Tačiau, manoma, kad Vulfstano kelionės aprašyme *aisčių* vardas naudojamas tik iš tradicijos, sekant anksčiau naudotu krašto pavadinimu. Kartais I tūkstantmečio pradžios šaltiniuose *aisčių* vardas visai neminimas. Nors dauguma istorikų sutinka, kad tuose pasakojimuose kalbama apie vakarų baltus - aisčius - būsimųjų prūsų protėvius. Pavyzdžiui, Plinijus Vyresnysis (23-79 m. e. m.) mini Julijaus, organizavusio gladiatorių varžybas Nerono valdymo laikais (54-68 m.), ekspediciją atvežti gintaro. Minima, kad gintaro buvo atvežta tiek daug, kad kasdien buvo keičiamos amfiteatro dekoracijos, puošiamą gladiatorių apranga ir ginklai. Sunkiausias gintaro gabalas svėrė 13 svarų (4,2 kg). Įdomu, kad ekspedicijai vadovavo ne pirklys, o romėnų raitelis - karo vadas. II a. atskiros vakarų baltų gentys (*sudinai ir galindai*) minimos Klaudijaus Ptolemėjaus (apie 100-178 m.) "*Geografijos įvade*". Žinios apie baltus rašytiniuose šaltiniuose atsirado dėl tuo metu jau egzistavusio gintaro prekybos kelio. Šiuo keliu į baltų kraštus buvo vežamos žaliavos: spalvotieji metalai bei papuošalai, gin-



21 pav. B₁ periodo dirbiniai: Sargenava (1), Samsburg (2,3), Varškiai (4), Klykiai (5,6)

klai, Romos monetos. Baltų kultūra suklestėjo ir pasiekė savo aukščiausią išsivystymo laipsnį. Tyrinėtojai pastebi, kad I-III a. po Kr. buvo milžiniškas šuolis materialinės kultūros ir kūrybinės energijos požiūriu. Marija Gimbutienė šį laikotarpį net pavadino romantišku "aukso amžiaus" terminu.

Archeologai senąjį geležies amžių Prūsijoje yra neblogai ištyrę. Vien prieš karą buvo ištirta apie 300 šio laikotarpio laidojimo paminklų. Tyrinėjimai parodė, kad I amžiuje prūsai toliau laidojo pilkapiuose, tačiau tuo metu atsiranda jau pavieniai

plokštiniai kapinynai. Plokštinių kapinynų atsiradimas yra siejamas su gotų atsikraustymu į Vyslos žemupio regioną. Iš čia analogiškas laidojimo paprotys slinko šiaurės rytų kryptimi. Archeologai nesutaria, ar tai vyko tik kultūrinių įtakų būdu, ar ir dėl dalies naujų gyventojų atėjimo. Gotų ir baltų genčių santykiai dar nėra pakankamai ištirti. Senesnėje vokiškoje literatūroje gotų kultūros įnašas baltų gentims neretai yra pervertinamas. Labai neaiškus galindų protėvynės ir jų kelionių I tūkstantmečio pradžioje klausimas. Neaiškus ir šios genties likimas atėjus gotams.

Archeologinės literatūros apie prūsų kultūrą I tūkstantmetyje yra gana daug. Tai senesnė vokiška literatūra (galima išskirti E.Hollacko, W.Gaertės, C.Engelio ir W.La Baume darbus) ir naujesnė lenkų (paminėtini J. ir L.Okulicz, J.Jaskanio, W.Nowakowskio darbai) bei rusų archeologų (minėtini naujesni V.Kulakovo darbai) monografijos ir straipsniai.

B₁ periodas (20-70/80m.). Šis periodas archeologinių tyrimų metu nėra gerai atskleistas. Apie jį žinome tik iš atsitiktinių pavienių radinių. Tačiau šie radiniai yra gana efektyvūs. Duomenys apibendrinti E.Hollacko, H.Urbaneck, H.Jankuhno, J.Jaskanio darbuose.

Semboje toliau laidojama pilkapiuose ir tik periodo gale atsiranda pavieniai plokštiniai kapinynai. Kaip vieną iš ankstyviausių galima paminėti **Trausdyčių** (vok. Trausitten, rus. Gurjevsk) kapinyną. Labai ankstyva laikoma ten rasta segė, puošta akučių ornamentu. Įdomūs plokštiniai kapinynai tuo metu atsiranda Prie-gliaus vidurupyje. Tai **Druskių miško** (vok. Drusker Forst-Espenheim, rus. —) kapinynas. Jis yra šalia ankstesnio laikotarpio pilkapyno. Čia šalia pilkapio Nr. XVIII surastas degintinis kapas, apdėtas akmenimis. Kapo aplinkoje atsitiktinai rasta gunkluota antkaklė trimitiniais galais.

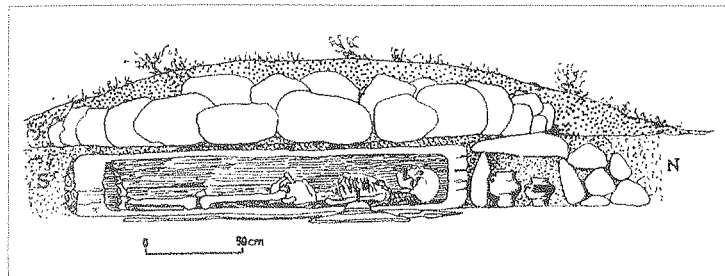
Šiaurės vakarų Mozūrijoje Mrağowo grupe vadinami **Alt Muntowen** (lenk. Muntowo), **Wosnitzen** (lenk. Woźnic), **Seebongen** (lenk. Zelwąg), **Nikutowen** (lenk. Nikutowo) kapinynai dar mažai ištirti. Todėl smulkiau juos apibūdinti nėra galimybės. Jie turėtų būti siejami su galindų palikimu. Apie šią kapinynų grupę medžiagą yra surinkusi ir disertaciją parašiusi estų archeologė M.Schmiedehelm.

Šiaurės rytų Mozūrija. Čia situacija kitokia. Jau nuo I a. vidurio vyrauja plokštiniai kapinynai. B₁ fazei yra būdingos segės stipriai profiluota kojele. Jos importuotos iš Padunijos Romos imperijos provincijų. Šis Almgreno (A 68) segių vėliausias tipas atsiranda apie 40 m. ir egzistavo iki septinto dešimtmečio pabaigos. A 68 tipo segės aptiktos **Lötzen** (lenk. Giżycko), **Kruglanken** (lenk. Krukłanki), **Lawken** (lenk. Ławky), **Grady** kapinynuose. Tam laikotarpiui skiriami **Gutten** (lenk. Guty), **Fürstenau** (lenk. Leśniewo), **Unter-Plehn** (lenk. Równina Dolna), **Waldhaus-Görlitz** (lenk. Gierłoż), **Lyssen** (lenk. Lisy), **Strenglen II** (lenk. Stręgiel), **Reussen** (lenk. Ruska Wies), **Wilkassen** (lenk. Wilkasy), **Haszen** (lenk. Łaźny), **Raczky**, **Kullabrücke bei Bogatzewen** (lenk. Bogaczewa-Kula) kapinynai. Neretai šiame laikotarpyje atsiradę kapinynai yra ilgalaikiai. Tai **Łabapa**, **Judziki**. Yra Mozūrijos regione ir vienas kitas minėto laikotarpio pilkapias, pvz.: **Okrasino**. B₁ laikotarpiu yra datuojamos ankstyvos apskritu lankeliu geležinės diržų sagtys, kvarciniai skiltuvai, žalvariniai ir geležiniai lazdeliniai bei irklo formos smeigtukai, keturstopinio rato formos pakabučiai, įmoviniai ir pentiniai kirviai. Ginklai rasti tik atsitiktinai **Grzybowen** (lenk. Grzybowo) kapinyne. **Romintos** (vok. Rominten, rus. Radužnoje) kapinyne rasta sembiška trimitiniais galais antkaklė. Urnos ir indai, surasti kapuose, stilistiškai yra vienodi. Tai ašočio formos su keliomis auselėmis ar be jų puodai. Dažnai apatinė tokių puodų dalis yra grublėta. Neretai to meto puodai

dai yra ornamentuoti juostomis ar net piešiniais. Juose atvaizduoti gyvūnai ir žmonės, kartai sunkiai paaiškinami “kulto” ženklai arba geometriniai ornamentai.

B₂ periodas (80-150 m.) Šiuo laikotarpiu plokštinių kapinynų teritorija dar išsiplėtė, tyrinėtojus stebina išaugęs to meto kapų skaičius ir įkapių gausa. Vakarų baltų teritorijoje archeologai jau išskiria gerokai daugiau kultūrinių grupių. Periodui apibūdinti ir vėl svarbiausi yra E.Hollacko, C.Engelio ir H.Jankuhno, J.Jaskanio, J.Okulicz, W.Nowakowski darbai. Į rytus nuo **Persantės** (lenk. Pasłęka) ir **Alnos** (lenk. Łyna) vidurupio susiformavo plati tarpgentinė dykra. Tai paaiškinama tuo, kad tarp į Vyslos žemupį atėjusių gotų ir anksčiau čia gyvenusių baltų susidarė niekieno “baimės” zona. Tai taip pat rodo, kad tuo metu baltų ir gotų santykiai nebuvo draugiški. Dar didesni skirtumai atsirado tarp Sembos-Notangos ir Mozūrijos kultūrinių grupių. Nebeaiškus tampa II a. rašytiniuose šaltiniuose minimų sudinų likimas.

Sembos-Notangos kultūrinė grupė. B₂ periodu Sembos pusiasalyje atsirado labai daug naujų archeologijos paminklų. Tai centrinė prūsų kultūros teritorija, turinti archeologines šaknis dar nuo žalvario amžiaus. Sembos pusiasalyje galima išskirti dvi paminklų koncentracijas. Tai šiaurinėje pusiasalio dalyje prie Baltijos jūros ir antrąją Priegliaus upės žemupyje. Priegliaus vidurupyje gyventojų padaugėja tik periodo pabaigoje. Notangoje, Aismarių pakrantėje kapinynai išsidėstę žymiai rečiau ir koncentracijų nesudaro. Kai kurie tyrinėtojai Notangos paminklų grupę išskiria kaip atskirą. II a. Semboje dar laidota keliuose pilkapynuose. Ypač tai pasakytina apie rytinę pusiasalio dalį. Tai **Regainių** (vok. Regehnen, rus. Dubrovka), **Vykava** (vok. Wiekau, rus. Chrystalnoje), **Šlakalaukiai** (vok. Schlakalken, rus. Jarslavskoje), **Vargenava** (vok. Wargenau, rus. —) **Espenheim**



22 pav. Vykavos II a. pilkapio pjūvis

(rus. —), **Kl. Fließ** (rus. Izobilnoje) pilkapynai. Pilkapiai su plokštėje, labai neaukšti, su akmenų konstrukcijomis viduje. Kapai iš viršaus apdedami akmenų grindinėliais. Jie įvairios formos, nuo 1 iki 6 m skersmens. Kai kurie kapinynai savo forma primena Lietuvos pajūrio plokštinius kapinynus su akmenų vainikais. Mirusieji Sembos-Notangos grupėje buvo laidojami sudeginti, tačiau šalia tokių kapų kartais aptinkami ir nedegintų mirusiųjų kapai. Tokie griautiniai kapai rasti 34 Sembos-Notangos grupės kapinynuose. Tik **Dulokaimio** (vok. Dollkeim, rus. Kovrovo) ir **Karaičių** (vok. Corjeiten, rus. Putilovo) kapinynuose galime teigti, kad griautiniai kapai vyravo. Tuo pačiu metu nedegintų mirusiųjų kapai išplinta Nemuno žemupyje ir Centrinėje Lietuvoje. Griautinių kapų atsiradimą lenkų tyrinėtojai sieja su įtakomis, atėjusiomis “Gintaro prekybos keliu”. Senesnėje Rytprūsų literatūroje tai buvo siejama su gotų įtakomis.

Griautiniuose kapuose aptinkami pavieniai akmenys, dažniausiai galvūgalyje ir kojūgalyje. Taip pat nustatyta, kad mirusieji buvo laidoti skobtiniuose karstuose. Degintiniai kapai įrengti urnose arba be jų. Visgi vyravo kapai urnose. Degintiniai kaulai urnose švarūs, be apeiginio laužo liekanų. Tyrinėtojai mano, kad ir beurniniuose kapuose degintiniai kaulai buvo talpinami į odinius ar audinio maišius, pakeitusius urnas. Yra užfiksuota, kad

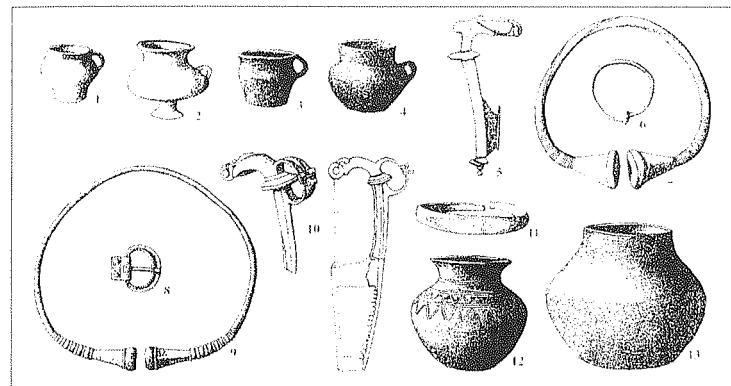
Trausdyčių (vok. Trausitten, rus. Gurjevsk) kapinyne degintiniai kaulai buvo tošinėje, o **Gr. Poninken** (lenk. Poniky) ir **Trintyčių** (vok. Trentitten, rus. Zaicevo) medinėje dėžutėje, **Pirdulių** (vok. Perdollen, rus. Petino) ir **Imptų** (vok. Imten, rus. Karjernoje) apdėti akmenimis.

Įdomus reiškinyms prūsų kapuose yra žirgai. Žirgai laidojami nedeginti, matyt, net gyvi. Jų kapų duobės orientuotos pietų-šiaurės kryptimi, galva nukreipta į šiaurę. Žmonių kapai buvo įkamsami viršuje, bet dažniau šalia žirgų. Žirgai aptinkami ne tik vyrų, bet ir moterų kapuose. Nebūtinai tai buvo karių kapai, nes iš 34 kapų su žirgais tik 18 buvo ginklai. Yra kapų, kur aptinkamos tik atskiros žirgo kūno dalys, pvz.: žandikaulis ar pavieniai dantys. Neretai žirgai laidoti su įkapėmis: žąslais, kamanomis. Žirgų kapai rasti **Regainių** (vok. Regehen, rus. Dubrovka), **Šlakalaukių** (vok. Schlakalken, rus. Jaroslavskoje), **Gr. Ottenhamen** (rus. Polesje), **Sandyčių** (vok. Sanditten, rus. Lunino) pilkapynuose.

Naujas to meto reiškinyms laidojimo papročiuose buvo ginklų dėjimas į kapus. Anksčiau toks paprotys būdingas Pševoro ir Ok-sivo kultūroms. Tačiau kaip tik minimumu laikotarpiu toks paprotys ten išnyko. Kapuose retai randama importinių dviašmenių trumpų kalavijų. Dažniau aptinkami ietigaliai ir skydų umbai. Tai liudija, kad tuo metu jau pradeda formuotis karinė bendruomenė. Aptinkami taip pat pentinai su prie batų pritvirtinti skirtais nitais bei su sagos formos kabliukais galuose. Abi šios pentinų formos turi analogijas Vidurio Europoje.

Mažiau turtingi buvo moterų kapai. Kaip įkapės čia dažniausiai aptinkami peiliukai, adatos, ylos, verpstukai, tačiau kartais randamos žirklys, net pentinai ir žirgai.

To meto kapuose yra papuošalų. Vyrų kapuose randamos žalvarinės ir geležinės segės, diržų sagtys su apkalais, apyrankės ir žiedai. Taip pat pasitaiko pavienių stiklinių ar gintarinių karoliukų, labai retai antkaklių. Moterų kapuose dažnai aptinka-



23 pav. B₂ periodo dirbiniai: Aisolyčiai (1,2,5,7,10,11),
Dulokaimis (3,4,8,9,12,13)

mos kaklo apvaros, suvertos iš stiklinių, gintarinių ar žalvarinių karolių, antkaklės, puošnios diržų sagtys, segės (dažniau po dvi), apyrankės ir žiedai. Prie galvos randami galvos dangos smeigtukai. Nuo B₂ periodo kapuose atsiranda Romos imperijos monetos.

Kadangi tik nedaugelis ištirtų kapų buvo aprašyti spaudoje, reikia manyti, kad tik labai nedidelis procentas kapų buvo su įkapėmis. Turtingiausi kapai surasti **Vargenavos** (vok. Wargenau, rus. —) — moters kapas Nr. 4, **Šlakalaukių** (vok. Schlakalken, rus. Jaroslavskoje) — moters kapas, **Vykavos** (vok. Wiekau, rus. Chrystalnoje) — vyro su žirgu kapas, **Dulokaimio** (vok. Dollkeim, rus. Kovrovo) kapinyuose.

Sembos-Notangos grupė gerokai skyrėsi nuo kaimynų papuošalais. Retai kur Europoje galime rasti tokią papuošalų įvairovę. Kai kurie dirbiniai yra būdingi tik šiam regionui. Ne be reikalo šis periodas dar vadinamas “aukso amžiumi”.

Pagrindiniai šiuo metu yra du akinių segių tipai. Ankstyvesnis yra atsiradęs erų sandūroje. Tokių rasta **Aisolyčių** (vok. Eis-

liethen, rus. —) kapinyne. Jos puoštos akučių ornamentu lankelio srityje. Antra forma — vadinamųjų “Prūsijos akinių segių” serija. Jų kojėlės plokščios juostos formos, puoštos akutėmis.

B₂ periodo pabaigoje ypač populiarios labai profiliuotos segės. Tai O. Almgreno išskirtos II, IV ir V segių grupės. Jų įvija dengta tūta, lankelis platus, turintis plačius skydelius. Jų prototipai randami Lenkijos Pamaryje ir Skandinavijoje. Iš prūsų žemių nemažai jų patekdavo į Lietuvą, Latviją ir Mozūriją. Dažnai jos randamos kompleksuose su prūsiškos serijos akinėmis segėmis. Ankstyviausios šio tipo segės rastos Aisolyčių (vok. Eisliethen, rus. —) kapinyne. Čia ji kape Nr. 4 rasta kartu su Noriko-Panonijos tipo sparnine sege. Kazimierz Godłowski, remdamasis įkapėmis, prūsų kultūroje išskyrė atskirą B₂/C₁ periodą. Taigi dauguma įkapių randama ir sekančiame laikotarpyje iki II a. galo ar III a. pirmos pusės.

Šiame periode atsiranda ir laiptelinės segės. Jos dažnai gausiai ornamentuotos, kartais dengtos sidabro ar net aukso plokštelėmis. Jos paplitusios labai plačioje Vidurio Europos ir Skandinavijos teritorijoje.

Pasitaiko ir apvalių segių, ornamentuotų spaustu ornamentu. Jos dažniau randamos griautiniuose kapuose. Dažniausiai tai labai turtingi kapai, pvz., Vargenavos (vok. Wargenau, rus. —) kapinyne kapas Nr. 4. Kartais apvalios segės turi tutulio formos ataugas. Kaimyniniuose kraštuose šis segių tipas atsirado gerokai vėliau. Artimiausios vienalaikės analogijos randamos tik Romos imperijoje.

Semboje ir Priegliaus žemupio regione moterų kapuose yra randami patys puošniausi diržai. Diržų sagtys prūsų archeologinėje literatūroje yra gerai išnagrinėtos. Apie jas rašė Herbertas Jankuhnas ir Renata Madyda. Tuo metu yra išskiriamos dvi pagrindinės diržų sagčių grupės. Pirmoji - šarnyrinės, antroji - su kabliuku. Svarbūs šiuo metu ir diržų apkalai. Jais kaustomas visas diržas arba tik jo galas. Puošnūs kaustyti diržai buvo rasti

Kirpainių (vok. Kirpehnen, rus. Pokrovskoje) kapinyne. O. Almgreno nuomone, ažuřiniai diržų apkalai yra atkeliavę iš Romos imperijos Noriko ir Panonijos provincijų. W. Gaerte jų kilmę klaidingai siejo su gotais. Šių dienų tyrinėtojų nuomone, diržai yra vienas ryškiausių vakarų baltų ir Padunojės ryšių rodiklis.

B₂/C₁ periodu plačiai paplinta stiklo ir emalės karolių apvaros. Dažniausiai tai daugiaspalviai — raudoni, geltoni, žali — karoliai. Dažni ir permatomi karoliai, inkrustuoti auksu. Tyrinėtojų nuomone, visi karoliai importuojami iš Romos imperijos provincijų. Tarp atvežtinių buvo ir vietinio gintaro bei žalvarinių karolių.

Antkaklės kapuose randamos retai. Pagrindinė jų forma yra trimitiniais galais. Jos būna pilnavidurės, masyvios tuščiavidurės ir tuščiavidurės. Antkaklės tuščiaviduriais galais aptinkamos gana plačioje teritorijoje. Jų rasta Lietuvoje ir Latvijoje.

Dažnai kapuose randamos apyrankės. Semboje vyrauja siauros, juostinės, skersiniais ranteliais puoštos apyrankės. Jų galai yra profiliuoti. Vėliau šis apyrankių tipas perauga į manžetines apyrankes. Ši forma yra vietinė ir, matyt, kilusi iš Pamaryje randamų gyvatgalvių apyrankių. Neretai kapuose randamos į antkakles trimitiniais galais panašios apyrankės. Be minėtų apyrankių, rečiau randamos ir netipinės įvijinės iš plačios juostos sukotos apyrankės.

Žirgų kapuose randami žąslai ir kamanos. Vyrauja dvinariai arba “tvirtos” konstrukcijos žąslai. Grandininiai žąslai rasti 11 Sembos vietų (apie 20 egz.) ir plačiai paplitę vakarinėse Romos imperijos provincijose bei germanų kraštuose. “Tvirtos” konstrukcijos žąslai turi U formos skersinį. Patraukus vadžias jie suskeruoja. Tokio tipo žąslai žinomi Romos imperijoje ir Vidurio Europoje. Jie į minėtą teritoriją pateko iš skitų ir sarmatų.

Semboje randamos pačios puošniausios kamanos baltų kraštuose. Jų dirželiai puošti apkalais. Neretai žirgo kakta taip pat puošta plokštelėmis su nuo jų einančiais dirželiais. Dauguma ka-

manų, matyt, buvo gaminamos vietoje. Įdomios Semboje rastos grandininės vadelės. Tokios rastos **Gr. Ottenham** (rus. Polesje) kapinyne. Matyt, tai iškilmių, o ne kasdieniškas žirgo papuošalas. Analogiškų vadelių rasta Šlezvige-Holšteine, Danijoje ir pietų Skandinavijoje.

Aprašomuoju periodu urnos buvo gano vienodos formos. Vyrauja pūstomis sienelėmis puodukai ir aukštu kakleliu dvigubo nupjauto kūgio formos ašotėliai. Kartais nežymiai išreikšta ašochių kojelė. Neretai apatinė puodo dalis yra silpnai grublėta, viršutinė - lygi. Puodukai viršutinėje dalyje kartais turėdavo ausele. Dauguma puodų nebuvo ornamentuojami. Kartais ornamentuojama viršutinė puodo dalis lygiagrečiomis linijomis, tarp kurių išdėstytos geometrinės figūros - dažniausiai trikampiai. Reikia pastebėti, kad puodų formose dar išliko labai gajos Vakarų baltų pilkapių kultūros tradicijos.

Apibendrinant galima pasakyti, kad B₂ periodo radiniai jau aiškiai išskiria atskiras kultūrinės grupes. Sembos-Notangos regionas iš kitų tarpo išsiskiria profiliuotomis su buoželėmis gale ir apskritomis segėmis, diržų apkalais, apyrankėmis profiliuotais galais, grandininiais žąslais, keramika. Atsispindi ir ryšiai su kaimyninėmis teritorijomis. Semba kiek daugiau radiniais yra susijusi su vakarų Lietuva ir gerokai mažiau su Mozūrijos regionu. Importinių dirbinių dar nedaug. Daugiausiai rasta tik Romos monetų ir stiklo bei emalės karolių.

Mozūrijos grupė. Tarp Mamrų ežero ir Guberio bei Alnos upių C.Engelis išskyrė atskirą bartams priskiriamą grupę. Jos kilmę jis siejo su Sembos-Notangos kultūra. J.Okulicz galvojo, kad ji turėtų būti artimesnė Mozūrijos regiono kultūroms. Be to, C.Engelis išskyrė vakarų Mozūrijos (ją siejo su galindais) ir rytų Mozūrijos (ją siejo su sūduviais) kultūrinės grupės. Jam šių dviejų grupių skiriamoji riba nebuvo aiški. Tuo metu dar nebuvo ty-

rinėti Suvalkų miesto apylinkių paminklai. Kiek detaliau ši klausimą nagrinėjo H.Jankuhnas. Šiuo metu pastarosios C.Engelio išskirtos kultūrinės grupės vadinamos *Mragowska* ir *Węgorzewska* vardu. Mozūrijoje B₂ periodu labai padaugėjo paminklų. Sniadrų ežero ir Pizzo miesto apylinkėse net susiformavo visai naujas archeologijos paminklų židinyš. Jis tęsiasi iki Elko ir Rajgrodos apylinkių. Priegliaus aukštupyje, šiaurės rytų Lenkijoje ir Lietuvos Užnemunėje, atrodo, irgi iš *Węgorzewo* apylinkių atsikrausto naujų gyventojų.

Įvairių vietų laidojimo paminklai ištirti labai nevienodai. Dar netolygiau yra paskelbta tyrinėjimų medžiaga. Praktiškai tik rytinio pakraščio tyrinėti paminklai skelbti spaudoje. Tai **Barglów Dworny**, **Judziki**, **Raczki** pilkapynai. Į pietus nuo visų minėtų kultūrų tvyrojo pelkės ir negyvenami miškai. Už šios skiriamosios teritorijos tęsiasi Pševoro kultūros gyvenvietės.

Kaip jau minėta, B₁ periodu *Węgorzewo* rajone išsiskyrė atskira plokštinių kapinynų grupė. Išskyrus tris kapinynus – **Romintos** (vok. Rominten, rus. Radužnoje), **Okrasin** ir **Gruneyken** (lenk. Grunajki), čia nėra pilkapių ar antžeminių akmenų konstrukcijų. Pilkapiai atsiranda ir toliau egzistuoja tik į rytus nuo Mozūrų ežerų, Suvalkų apylinkėse. Skirtingai negu Semboje čia, su nedidelėm išimtim, visuotinai aptinkami tik degintiniai kapai. Tik bartams priskiriamame **Sowoszy** kapinyne rasti keli griautiniai B₁ ir B₂ periodo kapai. Atrodo, kad **Romintos** (vok. Rominten, rus. Radužnoje) kapinyne taip pat buvo rasti keli griautiniai kapai. Visuose kapinynuose vyravo degintiniai kapai, kuriuose kaulai supilti į urną. Dažnai degintiniai kaulai supilami kapo duobės dugne ir gausios apeiginio laužo liekanos supilamos ant viršaus. Neretai urnos apdedamos plokščiais akmenimis. Kapų duobės ovalo formos, apie 60x80 cm dydžio. Tik keliuose kapuose rasti žąslai. Žirgų kapai visai nerandami. Šiuose kapuose gana daug ginklų, neretai gerokai daugiau negu Semboje.

Mozūrijos regione kaip ir Semboje B₂ periode yra populiariausias "Prūsijos serijos" akinės segės. Šalia jų egzistuoja tik šiam regionui būdingos S formos, cilindro ar lazdelės formos segės (jos kildinamos iš Pševoro kultūros), laikotarpio pabaigoje atsiranda laiptuotosios segės plačia priekine dalimi. Jų spyruoklės dengtos tūta. Gerokai dažniau Mozūrijos regiono gyventojai drabužius susegdavo smeigtukais. Jie yra irklo formos, išplota viršutine dalimi, žiediniai, statinėliniai, su kilpele, lazdeliniai ir kt. Nešioti ir pakabučiai. Jie rato su stipiniais formos ir apvalūs. Rankų pirštus mėgta puošti įvijiniais ir spirale susuktais žiedais. Apyrankės randamos labai retai. Vyrų kapuose rasta pentinų su sagos formos atlenktais kabliukais bei pentinai plokščiu pagrindu. Yra rasta keletas skydų umbų, vienas vienašmenis kalavijas **Moythienen** (lenk. Mojtyny) kapinyne ir vienas trumpas dviašmenis kalavijas iš **Hasznen** (lenk. Łązne) kapinyne. Periodo gale pasirodo pirmieji žąslai. Tai dvinariai geležiniai žąslai su grandimis šonuose. Nors **Gneist** (lenk. Knis) kapinyne rasti sudėtingesnės konstrukcijos žąslai su U formos skersiniu.

Keramika Mozūrijos regione labai konservatyvi. Ji išlaiko ankstyvojo geležies amžiaus puodų formas bei gamybos technologijas ir tęsiasi iki III a. pabaigos. Urnos turėjo ašočio aukštu siauru kakleliu formas. Viršutinė urnos dalis glūdinta, apatinė - grublėta. Jos labai primena Stanaičių kapinyne surastas urnas. Tik labai retai urnos puošiamos brūkšneliais ar geometriniu ornamentu. Neretai urnos iš viršaus uždengiamos dubenėliais. **Inulzen** (lenk. Inulec) ir **Fürstenau** (lenk. Księży Lasek) kapinyuose rasti dubenėliai buvo puošti piešiniais.

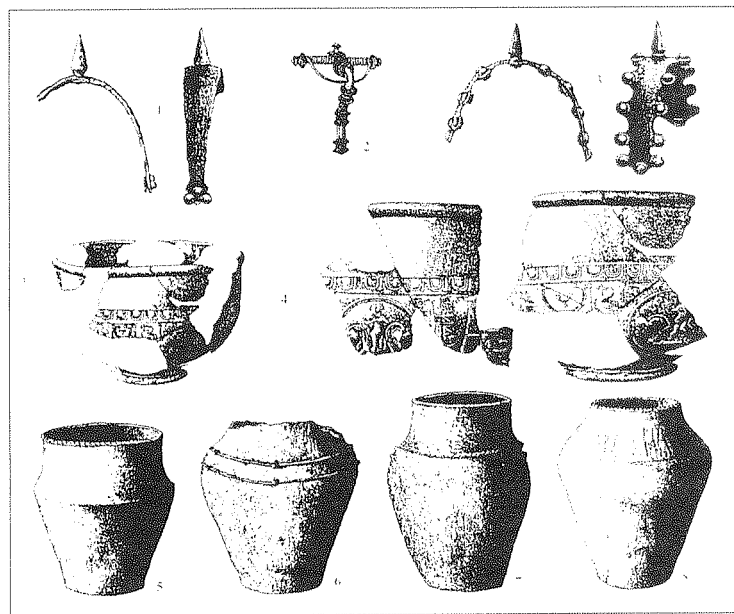
C₁ periodas (200-250 m.) Tarp ankstyvojo (B periodas) ir vėlyvojo (C periodas) romėniškojo laikotarpio aiškesnės ribos negalima nustatyti. Toliau egzistuoja tie patys segių, diržų sagčių ir apkalų tipai. Naudojami tie patys ginklai ir darbo įrankiai. Jaučiamas aiškus kultūros tęstinumas. Tiesa, tuo metu kiek

pakinta kultūrinių ryšių kryptys. Jei anksčiau buvo bendrauta daugiau gintaro prekybos keliu su Romos imperijos provincijomis, tai dabar atsirado ir antra Juodosios jūros - Jutlandijos kryptis. Ši kelią pramynė gotai. Jie sujungė šiaurės Europą su Černiachovo kultūros regionu. Vyslos žemupys tapo šių kelių kryžkelė. Šių įvairių įtakų veikiama Baltijos jūros pakrantėse formavosi "barbarų pasaulio" kultūros. Todėl ir vakarų baltų regione, ypač Semboje, persipynė konservatyvios ir interregionalinės naujoviškos tradicijos.

Sembos - Notangos grupė. Nors rytinėje Sembos pusiasalio dalyje dar galima rasti pavienių pilkapių, tačiau jau visuotinai išgalejo plokštiniai kapinynai. Degintiniai kapai iš viršaus apdedami akmenų grindinėliais, tačiau jie yra jau mažesnio skersmens ir giliau. Nuo II a. pabaigos mirusieji vien tik deginami. Kapuose randamos urnos didelės, plačiais kakleliais. Jų apačia grublėta, viršus užlygintas. Apie 80 % kapų yra su metalinėmis įkapėmis (B₁ periode su metalinėmis įkapėmis buvo apie 30 % kapų). Kapai žymiai turtingesni.

Vyrų kapuose randama ginklų: ietigaliai, skydų umbai; nemažai darbo įrankių: pjautuvai ir dalgiai, kirviai, drožtuvai, kaltai, žirklės, peiliai, ylos, verpstukai. Dažnos įkapės susijusios su žirgu: kamanos, įvairios sagtelės, žąslai ir pentinai. Vyrų kapuose gausu papuošalų. Juose randama dažniau po vieną segę, yra žiedų, pavienių karolių. Jie, matyt, buvo nešiojami kaip amuletai. Kaip ir seniau, retai pasitaiko apyrankės ir antkaklės. Kaip naują įkapę galima paminėti geriamuosius ragus su apkalais. Tačiau pagrindinis jų išsigalėjimo laikotarpis prasidėjo vėliau.

Moterų kapuose mažiau segių, bet jos nešiojamos po dvi. Iš ankstesnės fazės perimtos masyvios segės su spurgeliais ant kotelės galo, apskritinės segės. Be to, atsiranda ir naujų tipų laiptelinių segių. Dauguma jų perimtos iš Mozūrijos regiono. Kaip ir visoje Europoje, atsiranda žieduotosios segės ir segės lenkta



24 pav. C₁ periodo dirbiniai: Dulokaimis (1-3,5-8), Klein Fließ (4)

kojele. Semboje yra paplitę du žieduotųjų segių variantai. Pirmasis jų yra su aukšta užkaba ir antras su lenkta kojele. C₁-C₂ periodu žieduotųjų segių žiedeliai yra rantuoti. Segės lenkta kojele yra paprastos ir neornamentuotos. Diržų sagtys ir apkalai irgi kinta. Jie labai supaprastėja. Ažūriniai apkalai tampa retybe. Moteriškos apyrankės gerokai praplatėja. Jų galai nebeprofiluojami. Be to, atsiranda juostinės ir įvijinės apyrankės. Semboje yra rastos kelios gyvatgalviais galais įvijinės apyrankės. Antkaklės randamos retai. Visiškai išnyksta antkaklės trimitiniais galais. **Dulokaimio** (vok. Dollkeim, rus. Kovrovo) ir **Sacherau** (rus. Morozovka) kapinynuose yra rastos vos kelios antkaklės, padarytos iš apvalios vielos su profiluotais kabliu-

kais galuose. Kaip ir anksčiau, kapuose randami pavieniai stiklo ir emalės karoliai. Jie apvalūs ir neskaidrūs. Vyrauja raudonos, geltonos ir žalios spalvos. Matyt, karoliai jau buvo gaminami vietoje. Pasitaiko ir importinių auksuotų karolių. Šiuo metu atsiranda daugiau ištęstų formų karolių. Padaugėja ir gintarinių karolių.

Gausiau Semboje yra randama ginklų. Tai ietigaliai ir skydų umbai. Pradžioje skydų umbai buvo aukštesni, vėliau jie įgauna pusapskritimio formą. Tai tampa būdingu prūsų kultūros bruožu. Manoma, kad tokia umbų forma buvo nusižiūrėta iš žalvarinių romėniškų umbų.

Kapuose yra daug pentinų. Jie dažniausiai su sagos formos kabliukais galuose. Gerokai pakinta žąslai ir kamanos. Grandininės kamanos ir kamanų apkalai randami labai retai: **Mielaiviškiuose** (vok. Mehlawischken, rus. —). Šalia senesnių laužtukinių žąslų atsiranda sudėtingesnės konstrukcijos dvinariai ir trinariai žąslai. Jų grandys didelio skersmens.

III a. pradžioje dar pasitaiko romėniškų monetų, bet jų kiekiai gerokai sumažėja. Neretai tai senos jau iš apyvartos išėjusios monetos. Vėlyviausios kapuose randamos monetos yra iš Gordiano III (valdė 238-244 m.) ir Pilypo Arabo (244-249 m.) laikų. Kartais monetose yra išgręžtos skylutės. Tai rodo, kad monetos kartais buvo nešiojamos kaip medalionai. Palyginus su Vyslos žemupio regionu, Semboje Romos imperijos importo nėra daug. Iš importinių dirbinių galima paminėti žalvarinį kiau-rasamtį iš **Kirpainių** (vok. Kirpehnen, rus. Povarovka) kapiny-no, *terra sigillata* šukę, rastą **Klein Fließ** (rus. Izobilnoje) pilkapyne. Šukėje išliko puodžiaus iš *Cinnamus* dirbtuvės Galijoje (150-195 m.) atžyma. Iš Pareinės ir Galijos taip pat patekdavo stiklinių taurių ir emaliuotų segių. Iš Romos imperijos į Prūsiją patekdavo žalvariniai skambalai. Romos imperijoje jie buvo naudojami pakabinti gyvuliui po kaklu. Kokią paskirtį jie turėjo Prūsijoje, nėra aišku.

Mozūrijos grupė. C₁ laikotarpiu Mozūrijoje ir Suvalkų apylinkėse atsiranda daug naujų archeologijos paminklų. Plačiai įsivainamos iki tol neapgyvendintos teritorijos. Išsiskiria keli nauji paminklų židiniai. Vienas jų susidaro į šiaurę nuo Suvalkų, Juodosios Ančios aukštupyje. Antrasis židinyje išsiskiria Elko ežeryno ir Augustavo regione. Pastarajame keletas laidojimo paminklų yra žinoma iš anksčiau. Padaugėja paminklų ir bartų gyvenamoje teritorijoje - Alnos upės aukštupio ir Mamrų ežero pakrantėse.

Pagal laidojimo papročius ir įkapes Mozūrijos grupėje galima išskirti du skirtingus regionus. Pirmajame paplitę plokštiniai kapinynai su degintiniais kapais, neturinčiais akmenų konstrukcijų. Tai *Mragowo* bartų grupė, į pietus ir vakarus nuo Mozūrų ežeryno ir Elko-Augustavo apylinkės. Antrajai grupei būdingi iš akmenų krauti krūsniniai pilkapiai. Jie paplitę *Węgorzewo* ir šiaurinėje Suvalkų regiono dalyje. Čia egzistavo biritualizmas.

Węgorzewo grupėje nustojo egzistuoti **Kruglanken** (lenk. Krukłanky), **Lötzen** (lenk. Giżycko), **Lyssen** (lenk. Lisy), **Kal, Romintos** (vok. Rominten, rus. Radužnoje), **Okrasin, Fürstenu** (lenk. Lesniewo), **Waldhaus-Görlitz** (lenk. Gierłoż), **Unter-Plehn** (lenk. Równina Dolna), **Zdedy** kapinynai ir tuo pačiu metu naujose vietose atsiranda naujų kapinynų. Keletas kapinynų visgi tęsė savo egzistavimą ir toliau. Tai **Gr. Strenglen** (lenk. Stręgiel), **Gruneyken** (lenk. Grunajki) ir **Labapa** kapinynai.

Elko-Augustavo židinyje toliau laidojama **Hasznen** (lenk. Łaźne), **Sypitky** ir **Skomatzko** (lenk. Skomacko) kapinynuose. Bet ir čia apleidžiamas **Judziky** kapinynas.

Mragowo grupėje visi senieji kapinynai apleisti ir naujose vietose įkuriami nauji kapinynai.

Į rytus nuo Mozūrų ežeryno ir Suvalkų apylinkėse C₁ periodu egzistavo ne vien pilkapiai, bet ir plokštiniai kapinynai. Pavyzdžiui, **Szwajcaria** pilkapyne rasta kapų be sampilų. Bet **Oso-**

wa, Żywa Woda, Szurpily, Gruneyken (lenk. Grunajki), **Alt Botschwingken** (lenk. Boćwinka) pilkapyne visi kapai turėjo sampilus. Išskyrus **Szurpilus**, kur rasti tik degintiniai kapai, kitur egzistavo biritualizmas.

C₁ periodu Mozūrijos regione labai išaugo turtingų kapų skaičius. Gerokai plačiau paplinta drabužių smeigtukai, iki tol randami tik *Węgorzewo* grupėje. Tuo metu kinta moterų drabužiai, atsiranda visa eilė naujų papuošalų. Išaugo antkaklių, apyrankių ir kaklo karolių apvarų skaičius. Vyrų kapuose labai padaugėja darbo įrankių. Suvalkų ir Goldapės regionuose atsiranda žirgų kapai.

Mragowo grupės plokštiniuose kapinyuose dažnos Mozūrijos tipo laiptelinės segės ir jų variantai su jaučio galvos atvaizdu. Kaip ir Semboje, dažnai randami kiti laiptuotųjų segių tipai. Keista, tačiau visai nerasta segių lenkta kojele.

Mozūrijos regione labai populiarios emaliuotos segės. Dalis jų, matyt, pateko iš Pareinės, Galijos ir Panonijos. Pavyzdžiui, sidabrinė segė iš **Kullabrücke bei Bogatzewen** (lenk. Bogaczewo-Kula) turi analogijas *Mandeure* (Prancūzija). Iš Galijos ir Pareinės yra kilusios emaliuotos pasaginės segės. Yra rasta ir emale puoštų žiedų. Smeigtukai rateliniai, ritiniai, stipriai profiliuota galvute ir kt. Dažnos kapuose sagtys, skydų umbai, ietigaliai. Mozūrijos regionas išsiskiria glaudesniais kultūriniais ryšiais su Vyslos žemupio regionu ir Pševoro kultūra. Yra rasta ir Romos imperijos importo. Tai sidabrinis žiedas iš **Klein Stürlack** (lenk. Sterlawky Mały). Žiedo akyje įtaisyta karneolo gema su ožką melžiančio piemens atvaizdu. Neabejotinai importuotas yra žalvarinis skydo umbas iš **Macharren** (lenk. Machary). Yra rasta ir importinio stiklo. **Nikutowo** kapinyne yra rastas miniatiūrinis geriamasis ragas, o **Popielnen** (lenk. Popielne) kapinyne - stikliukas. **Babienten** (lenk. Babięta) kapinyne dviejuose kapuose yra rastos *terra sigillata* šukės. Jos analogiškos jau minėti **Klein Fließ** (rus. Izobilnoje) rasti šukei.

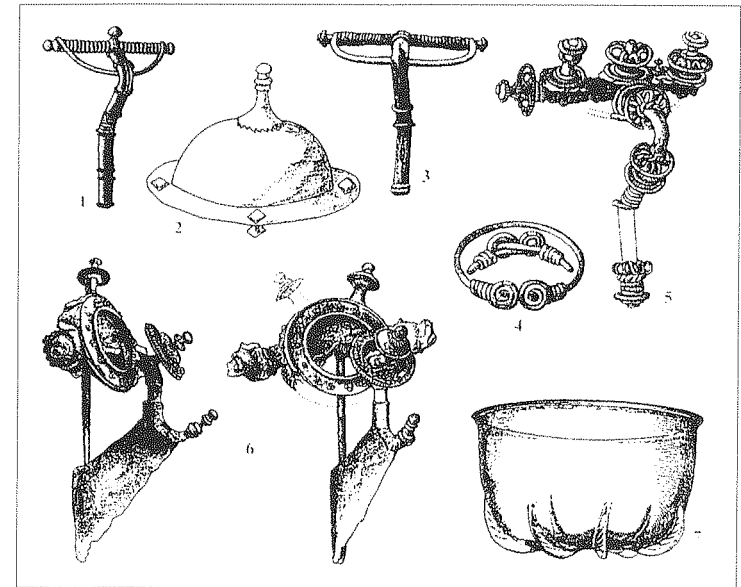
Węgorzewo ir Suvalkų pilkapynuose įkapės beveik nesiskiria nuo plokštinių kapinynų grupės. Tiesa, griautiniai kapai pilkapiuose yra turtingesni. Skirtumas yra tas, kad čia retai randamos laiptuotosios segės ir visai nerandama su jaučio galvos atvaizdu. Šiame regione yra rasta keletas unikalių dirbinių. Iš jų galima išskirti dailiai ornamentuotą antkaklę trimitiniais galais. Ji rasta Žyva Woda pilkapyne. Reta su azūriniu apkalu sagtis rasta Osowos pilkapyne.

Turtingiausi kapai rasti Sz wajc ar ia pilkapyne. Turtingumu pasižymėjo vyrų kapai. Daug dėmesio susilaukė pilkapyne aptiktas žemdirbio kapas. Jame rastas geležinis arklo noragas, pjūklas su kauline rankena, ietigalis, įmovinis kirvis, trys peiliai, skiltuvas ir kt. dirbiniai. Tačiau kape nerasta tiksliau datuotinių radinių, todėl jo datavimas lieka diskutuotinas.

Mozūrijos regiono keramika nesusilaukė didesnio tyrinėtojų dėmesio. Ji yra neskelbta. Augustavo ir Suvalkų regione puodai randami labai retai. Kituose regionuose urnų ir puodų forma nagrinėjamoju laikotarpiu beveik nepakinta. Ji prastos kokybės. Vyrąja ašočio formos ir dvigubo nupjauto kūgio formos puodai. Ašočio formos puodai prie kaklelio neretai turi po keletą mažų auselių.

Etnokultūrinė regiono situacija nėra aiški. Daugelyje vietų vykę dideli pasikeitimai rodo to meto politinės situacijos nestabilumą. Tačiau lokalinių formų dirbinių nebuvimas parodo stiprią viso regiono konsolidaciją.

Apibendrinant galima konstatuoti, kad Mozūrijos regione egzistavo svarbus emaliuotų dirbinių gamybos centras. Vietoje taip pat buvo pradėti gaminti emalės ir stiklo karoliai. Jei anksčiau pagrindinis buvo gintaro prekybos kelias, tai dabar jaučiama daugiau įtakų iš vakarų Europos. Pradėjęs veikti Baltijos jūros prekybos kelias sujungė vakarų baltų kraštus su Reino baseino gentimis. Iš vakarų Europos į Prūsiją pradėjo patekti daugiau sidabro žaliavos.



25 pav. C_2 - C_3 periodo dirbiniai: Dulokaimis (1-3), Vargiai (4,5,7), Graibyčiai (6)

C_2 - C_3/D_1 periodas (250-450/475m.) Šiuo periodu aisčių kultūra yra labai vienoda ir konservatyvi. Praktiškai neįmanoma atskirti C_2 ir C_3 fazių. Šiuo laikotarpiu pasireiškė nežymus baltų kultūros sumenkėjimas (naujovių prasme). Matyt, tai paaiškinama nutrūkusiais ryšiais su Romos imperijos provincijomis ir to meto neramumais Romos imperijos ir barbarų kraštų pasienyje. Gal turėjo reikšmės gotų pasaulio pakitusios kultūrinės orientacijos. Jų dėmesys vis labiau kryo į Juodosios jūros pakrantes ir Dunojaus žemupio regioną. IV a. pradžioje ir viduryje gotai, išvirtinę Juodosios jūros pakrančių regione, pradėjo veržtis į Balkanų pusiasalį, kol pagaliau IV a. pabaigoje, su-

skilę į vestgotus ir ostgotus, po daugelio kovų atsibastė iki dabartinės Italijos ir Ispanijos teritorijų. Vestgotai, 378 m. Adrianapolio mūšyje nugalėję romėnus, įsitvirtino Balkanų pusiasalyje, vėliau 410 m. užgrobė ir apiplėšė Romą, 418 m. Galijoje įkūrė savo valstybę su sostine Tulūzoje. 476 m. žlugo Vakarų Romos imperija. Germanų genties vadas Odoakras nuvertė paskutinį Vakarų Romos imperijos imperatorių Romulą Augustą. Ostgotai 488 m. įsiveržė į Italiją ir įkūrė naują valstybę su sostine Ravenoje. Tuo metu baltų kraštai, atrodo, išlieka visų šių įvykių nuošalyje.

Nuo IV a. vidurio iki V a. vidurio Vidurio Europoje vyksta dar didesni politiniai neramumai. V a. pradžioje Vakarų Europą drebina vandalų žygiai. Jie su alanais nusiaubė Galiją ir 409 m. apsigyveno Ispanijoje. 429 m. persikėlę į šiaurės Afriką sugriaua Aleksandriją, 455 m. nusiaubė Romą.

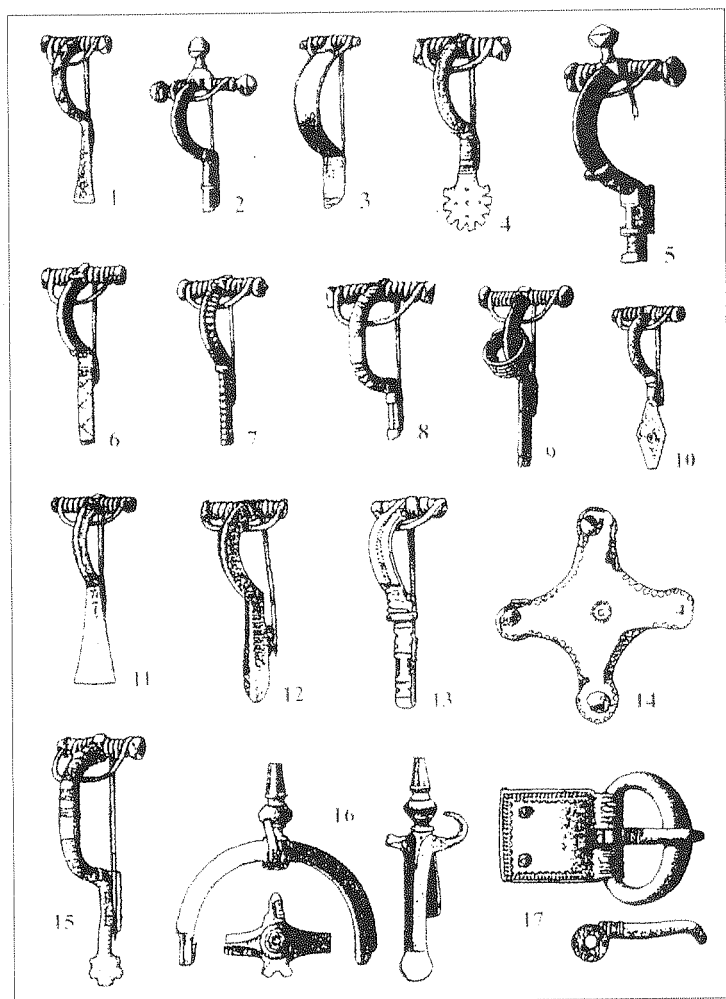
Tuo pačiu metu apleidžiamos ir ištuštėja didelės teritorijos Pavyslyje, Odros ir Labos baseinuose. Pietinėje vakarų baltų regiono dalyje atsiranda plačios neapgyvendintos teritorijos, kurios ilgainiui tampa dykromis. Atrodo, vakarų baltams nebegresia jokie kaimynai iš pietų, turėtų kilti kultūra, tačiau to neįvyksta. Tyrinėtojai pastebi, kad baltų genčių regione vyravo kultūrinė stabilizacija, materialinė kultūra buvo konservatyvi.

375 m. iš Azijos į rytų Europą įsiveržia naujos klajoklių gentys - hunai. Vėliau jie gotų pramintomis pėdomis atsikrausto į Vidurio Europą, Dunojaus vidurupio regioną. Laikotarpį nuo hunų įsiveržimo į Europą pradžios archeologinėje literatūroje priimta vadinti Didžiojo tautų kraustymosi laikotarpiu (D-E periodas). Nors, kaip anksčiau minėta, vakarų baltų regione IV amžiaus pabaigoje - V amžiaus pradžioje kultūrinė situacija buvo gana stabili, tačiau dauguma tyrinėtojų laikotarpį nuo 375 m. iki 450/475 m. vadina pereinamuoju iš senojo į vidurinį geležies arba tautų kraustymosi laikotarpį. Todėl šis laiko tarpas dar žymimas raidėmis C₃/D₁. Šį laikotarpį vakarų baltų regione galė-

tume apibūdinti kaip pakankamai ramų, be didesnių kultūrinių suolių.

Sembos - Notangos grupė. Šiuo laikotarpiu nedideli teritoriniai pakitimai vyksta Priegliaus vidurupio ir Įsruties upių baseinuose, vyksta tolesnis Sembos regiono kultūrinis suartėjimas su Centrinės Lietuvos ir Suvalkijos regionu. Semba tampa kultūriniu centru. Notangoje tuo tarpu sumažėja gyvenviečių skaičius. Tai, matyt, galima paaiškinti Velbarko kultūros priešiškuumu. Kapų įranga C₂ ir C₃ periodais lieka nepakitusi. Kapai iš viršaus apdedami akmenų grindinėliais. Mirusieji toliau deginami, o palaikai supilami į urnas. Urnos tuo metu labai didelės, iki 60 cm aukščio. Dažnai jos aukštu išžestu kakleliu, retai ornamentuotos nagų įspaudais kaklelio arba petelių dalyje.

Kapų įkapės keičiasi nežymiai. Didesni skirtumai jaučiami kaklo papuošalų nešiosenoje, sumažėja stiklo karolių ir išauga gintaro karolių kiekiai. Neretai kapuose aptinkama miniatiūrinė keramika. Tarp C₁ ir C₂ periodų dirbinių aiškesnės ribos išvesti negalime. Toliau egzistuoja C₁ periode atsiradę dirbiniai. Tai lenkta kojele ir žieduotosios segės, panašios diržų sagtys, analogiški žiedai. Skirtumus dažniau pastebime tik dirbinių proporcijose. Ypač kinta segių dydžiai. Neretai vėlesnio laikotarpio lankinės segės yra didesnės ir platesnės spyruokle. Ypač didelės C₃/D₁ periodo segės. Kinta segės lankelio ir kojėlės sujungimo kampas. Periodo pabaigoje jis tampa status. Ant žieduotųjų segių sumažėja žiedelių skaičius, pradedamos naudoti sidabro plokštelės. Laikui bėgant iš mados išeina segės lenkta kojele. Segių kojėlės neretai pradedamos puošti įstrižais kryžiuokais ar grioveliais. Dar keli šiam laikotarpiui būdingi dirbiniai yra perimti iš Vyslos žemupio regiono. Tai žalvariniai ar sidabriniai kibirėlio formos pakabukai ir prūsiški tuščiaviduriai geležiniai žalvariu dengti skambaliukai. Ypač jie būdingi C₃ fazei. Labai retai prūsų kapuose randamos kauli-



26 pav. C₃-D₁ periodo dirbiniai: Graibyčiai (1-4, 14-17), Varnikaimis (5,8), Dulokaimis (6,7,9-11), Varengiai (12,13)

nės šukos. Visai Prūsijos teritorijai būdingi pinti ir su spirale susukta priekine dalimi žiedai.

C₁ periodu kiek dažniau randamos apyrankės. Diržų sagtys mažiau puošnios negu ankstyvosios. Jos dažnai stačiakampio formos lankeliu su žalvariniu ar sidabrinu stačiakampiu apkalu. Yra kapuose pentinų ir žąslų. Pentinai geležiniai su atrietais kabliukais arba žalvariniai, pagaminti iš plačios juostos, kniedėmis tvirtinami prie dirželių. Žąslai išsiskiria mažesnėmis grandimis, neberandama geležinių žąslų su laužtukais. Beveik nebeaptinkama puošnių žirgo kamanų. Ginklų kapuose mažai. Kapuose randami skydų umbai savo forma primena Velbarko kultūrai būdingus umbus su bumbulu gale arba plokštesni žemu umbu, artimesni Pševoro kultūrai. Keliuose kapuose yra rasti dvi- ašmeniai kalavijai ir siauri karklo lapo formos ietigaliai.

Tarp suminėtu standartinių įkapių labai retai pasitaiko unikalų dirbinių. Puošnumu išsiskiria segės iš Skudytų (vok. Schuditten, rus. Orechovo) ir sidabrinė segė iš Varengių (vok. Waringen, rus. —) kapinynų. Kadangi jos neturi analogijų kituose kraštuose, yra manoma, kad jos pagamintos vietoje.

Kaip minėta, šiuo laikotarpiu beveik neberandama importinių dirbinių. Iš tokių galima paminėti vos keletą. Tai III a. antra puse datuojamas stiklinis indas, rastas Varengių kapinyno kape Nr. 31. Manoma, kad jis į Prūsiją pateko iš Galijos. Kartais III a. pabaigos kapuose pasitaiko iki III a. vidurio kaldintų Romos monetų. Kiek daugiau importinių dirbinių į Prūsiją patekdavo iš kaimyninių kraštų — Lenkijos Pamario (Pomeranijos) ir Skandinavijos. Manoma, kad iš minėtų teritorijų patekdavo žieduotosios segės su lieta aukšta užkaba. Tokių rasta Graibyčių (vok. Grebieten, rus. —) kapinyne. Jos datuojamos taip pat III a. antra puse. Dalis dirbinių į Prūsiją patekdavo iš Lietuvos teritorijos ir Mozūrijos. Tai įvairios prūsų kultūrai ne- būdingos apyrankės ir antkaklės.

Mozūrijos grupė. Nuo C₂ periodo pradžios Mozūrijos grupėje galime išskirti du skirtingus regionus: pirmasis regionas vadinamas *Mragowo* vardu ir siejamas su bartų genties palikimu, antrasis - Elko ir Augustavo ežeryno regione.

Šiuo metu kiek geriau pažįstamas Augustavo ežeryno regionas. Lenkų archeologai čia pokario metais ištyrė daug naujų archeologijos paminklų (pvz. *Netta*). Čia mirusieji deginami ir laidojami plokštiniuose kapinyuose be akmeninių konstrukcijų. Kartais kaulai supilami į urnas, bet dažniau būna be jų. Aptariamuoju laikotarpiu kapai yra gana turtingi. Įkapių gausa sumažėja periodo pabaigoje ir ypač D periodu. Tada čia atsiranda Suvalkijos regionui būdingi pilkapiai ir žirgų kapai. Keramika palyginus su praeitu periodu kinta nestipriai. Tai ašočio formos, kartais pasitaiko taurės ar dubens formos puodai. Jie ornamentuojami labai retai. Kapuose dažnai randamos žalvarinių karolių aparos, segės, pavieniai stiklo ir gintaro karoliai, cilindro formos verpstukai, emaliuoti papuošalai. Manoma, kad šiame regione buvo vienas iš svarbiausių emaliuotų dirbinių gamybos centrų.

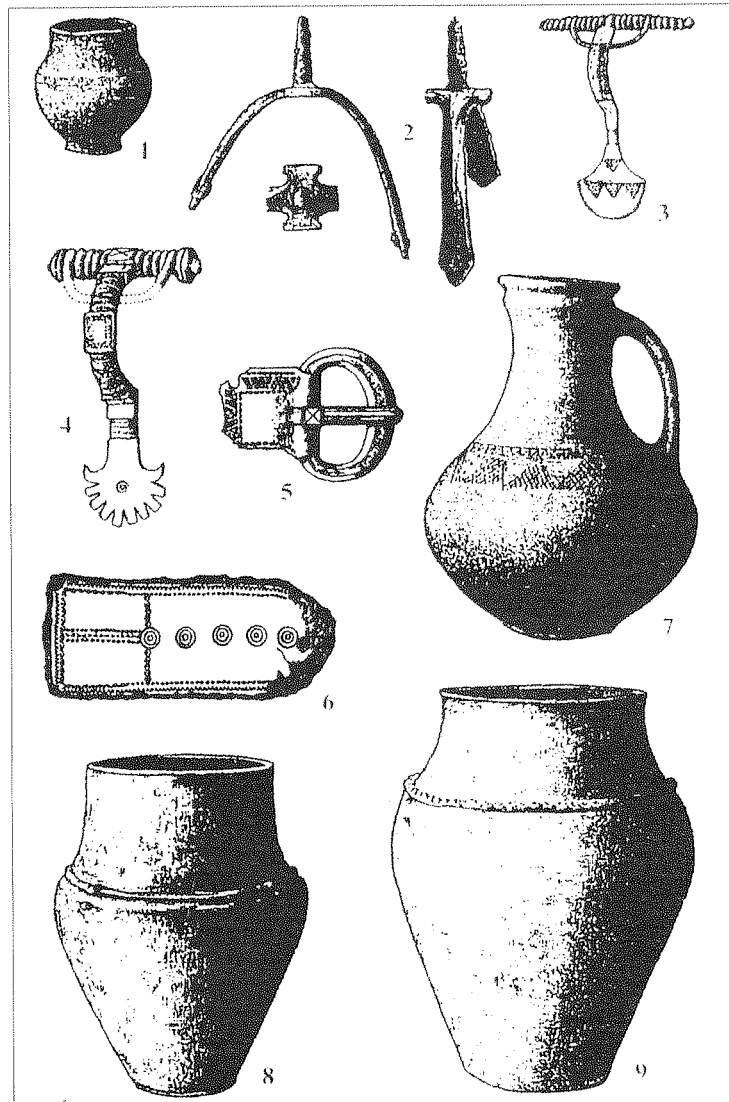
Šiaurinėje Lenkijos dalyje - Suvalkų ir Goldapės regione - vyrauja tik pilkapiai (pvz.: *Alt Bodschiwingken* (lenk. Boćwin-ka), *Neu Bodschiwingken* (lenk. Nowa Boćwin-ka), *Bilwinowo*). Mirusieji laidojami nedeginti ir tik retais atvejais deginami. Pilkapinių sampilai neaukšti. Jie pilti iš žemės ir akmenų. Griautiniai kapai randami gana giliai po sampilu. Čia yra pastebėtos medinių karstų ir medinių konstrukcijų liekanos. Idomu tai, kad daugelyje pilkapinių yra randamos vėlesnio laikotarpio duobės. Manoma, kad jos kastos kapų grobimo tikslais. Didelė dalis pilkapinių yra ilgalaikiai. Jie egzistavo ir D periodu, tačiau tuo metu čia pasikeitė laidojimo būdas - mirusieji pradėti laidoti sudeginti, be to, atsirado urnos ir pavieniai žirgų kapai. Įkapių kapuose randama labai mažai. Tai dažniausiai tik segės ir pavieniai gintaro karoliai. Degintiniuose kapuose randamos urnos yra primityvių formų. Jos artimiausios Augustavo grupės urnoms.

Mozūrijoje dažniau negu Semboje randama importinių dirbinių. Dėmesio verta kalvio replių formos segė, rasta *Neu Bodschiwingken* kapinyne. Taip pat nemažai dirbinių patekdavo iš Vyslos žemupio ir Labos upės baseino. Tai įvairios prailginta užkaba lankinės segės siaura kojele. Iš Palabio ar Šlionsko regiono į Mozūriją pateko daili žalvarinė segė, rasta *Mingfen* (lenk. Miętkie) kapinyne. Kaip ir Semboje, Mozūrijos regione randama vakarų ir centrinei Lietuvai būdingų dirbinių: viela apvyniotais galais, dėželių ir šaukštinių antkaklių, žieduotųjų segių. Suvalkų apylinkėse taip pat rasta vakarų Lietuvai būdingų krūtinės papuošalų - smeigtukų, sujungtų grandinėlėmis bei perskirtų ažūrinėmis plokštelėmis.

Dirbinių unikalumu iš bendro konteksto gerokai išsiskiria *Szwajcaria* pilkapynas. Ypač išskirtinas "kunigaikščio" kapas, surastas pilkapyje Nr. 25. Jame rastas Reino dirbtuvėse pagamintas dviašmenis kalavijas. Įdomūs diržų apkalai. Vienas jų puoštas šlampavimo būdu ornamentuota aukso plokštele, kitas apkalas sidabrinis, briedžio formos, trečias apkalas emaliuotas. Tyrinėtojai kapą datuoja C₃ periodu arba III a. pabaiga. Pilkapyne rasta ir kitų originalių radinių. Tai sidabru ir mėlyno stiklo akimis puoštos kamanos. Jos pintos iš odinių diržų. Išskirtinas pilkapyje Nr. 2 surastas sidabru inkrustuotas ietigalis. Ant jo plunksnos pavaizduoti koncentriniai ratukai. Kaip ir ankstesniame poskyryje aptartas *Szwajcaria* pilkapyne rastas žemdirbio kapas, minėtų kapų datavimas nėra visiškai aiškus ir kelia tam tikrą abejonių.

4. "Tamsusis amžius" arba tautų kraustymosi periodas

D₂ periodas (450/475 – apie 550 m.) Šis periodas yra vienas iš paslaptiniausių vakarų baltų istorijoje. V a. viduryje vakarų baltų kraštuose susiformuoja nauja kultūrinė situacija, kuri paskatino permainas. Manau, kad šis periodas dar nėra gerai



27 pav. D₂ periodo dirbiniai: Dulokaimis (1,6,8,9), Varnikaimis (2-5,7)

ištirtas ir perprastas archeologų. Netobula viduriniojo geležies amžiaus periodizacija. Daug dar spragų dirbinių chronologijoje. Todėl reikėtų keletą žodžių tarti šia tema.

Neretai archeologai, nagrinėjantys senojo geležies amžiaus chronologiją, tik užsimena apie tautų kraustymosi periodo pradžios dirbinius. Tai galima pasakyti tiek apie vokiečių archeologų O.Tischlerio, W.La Baume, tiek ir apie lenkų archeologų J.Okulicz, Ł.Okulicz, K.Godłowskio, W.Nowakowskio, Annos Bitner-Wróblewskos darbus. Kiek daugiau dėmesio vidurinio geležies amžiaus periodizacijai yra skyrę: H.Kemke, N.Åbergas, Jacekas Kowalskis ir pastaruoju metu V.Kulakovas. Ypač neiški šio laikotarpio periodizacija tampa tada, kai bandome suderinti įvairių autorių nuomones. Visiškai neišku, kokia raide žymėti mūsų nagrinėjamą laikotarpį nuo 450 m. iki 550 m. Vieni autoriai nurodo, kad nuo 450 m. prasideda E periodas, kiti E periodo pradžią nurodo 550 m. Dar painiau nustatyti E periodo pabaigą ir trukmę. Šiame straipsnyje laikaisi savo sudarytos viduriniojo geležies amžiaus periodizacijos, todėl ji dalinai nesutampa su kitų autorių nurodoma. Mano pagrindiniai periodų kriterijai yra šie:

- C₃/D₁ periodas yra pereinamasis laikotarpis iš senojo į vidurinį geležies amžių. Didesnių pakitimų ar tautų kraustymosi padarinių vakarų baltų kultūroje dar neįjuntame.

- D₂ periodas yra ankstyvasis tautų kraustymosi laikotarpis. Ypač dideli pakitimai vyksta Semboje ir Aismarių pakrantėse. Mano nuomone, D₂ periodo pradžioje į minėtų teritorijų vietinių gyventojų tarpą įsiliejo tautų kraustymosi žygiuose dalyvavusi karių grupė. Dėl naujų ateivių išsiplėtė vakarų baltų gyvenama teritorija pietvakarių kryptimi, o kultūrinis centras persikėlė į tankiau ateivių gyvenamą Aismarių pakrančių regioną. D₂ periodo pabaiga ir E₁ periodo pradžia yra santykinė. Ji bus tikslinama sinchronizuojant Mozūrijos regiono dirbinius su vakarų Europos dirbinių chronologija.

- E₁ periodas yra vidurinis tautų kraustymosi laikotarpis. Jo pradžią žymi Mozūrijos regione atsiradusi nauja kultūra, senesnėje vokiškoje literatūroje vadinama *Masurgermanische Kultur*, lenkų archeologinėje dabar vadinama *Olštyno* grupe. Nuo to laikotarpio vakarų baltų areale paplinta pirštuotosios segės. Be abejo, ir čia turėjo reikšmės naujų gyventojų atėjimas į Mozūrijos regioną.

- E₂ periodas yra vėlyvasis tautų kraustymosi laikotarpis. Vakaru baltų bendruomenėje jis pasibaigia gilia kultūrine krize. Galbūt ji buvo iššaukta kažkokio vakarų baltų genčių tarpusavio karinio konflikto.

Sembos - Notangos grupė. Taigi D₂ periodo pradžioje Sembėje ir Notangoje vyksta dideli pakitimai. Jie pasireiškia visuotiniai: tiek laidojimo papročių, tiek dirbinių, tiek gyvenamos teritorijos kaitoje. Stipriai kinta to meto dirbinių ornamentika, gamybos technologijos. Keičiasi ginkluotė. Labai pakinta socialinė gyventojų padėtis. Tik dalinai jaučiama senesnių tradicijų tąsa. Ji stipriausiai pasireiškia dalies papuošalų išlikimu.

Pakitimai laidojimo papročiuose pasireiškia urnų išnykimu. Vėl trumpam laikotarpiui pasireiškė biritualizmas, t. y. mirusieji ir toliau deginami, tačiau ypač pietvakarinėje vakarų baltų arealo dalyje pasitaiko pavieniai griautiniai kapai. Įdomu tai, kad degintiniai kapai labai skiriasi turtingumu. Vieni kapai yra su gausiomis įkapėmis, kiti visai be jų.

Tyrinėtojai atkreipė dėmesį, kad prūsiški kapinynai išplinta pietvakarių kryptimi ir pasiekia Vyslos žemupio regioną. Dažniausiai tai aiškinama prūsų ekspansija į gotų apleistas žemes. J. Okulicz pastebi, kad nuo V a. vidurio politinis vakarų baltų centras persikelia į pietus prie Aismarių. Semba tampa prūsų kultūros periferija. Įdomu tai, kad J. Okulicz paskaičiavimais Sembėje tuo metu apleidžiami net 43 kapinynai. Tik nedidelė dalis

kapinynų išliko. Tai **Dulokaimio** (vok. Dollkeim, rus. Kovrovo), **Lautos** (vok. Lauth, rus. Bolšoje Isakovo), **Arnavos** (vok. Arnau, rus. Marjino), **Sortehnen**, **Bludavos** (vok. Bludau, rus. Kostrovo), **Girmavos** (vok. Germau, rus. Ruskoje), **Rūsių-Kupijaičių** (vok. Rauschen-Cobjeiten, rus. Svetlogorsk-Selskij), **Aisulyčių** (vok. Eisliethen, rus. —) kapinynai. Panaši situacija ir kituose regionuose. Tą patį procesą matome ir vakarų Lietuvoje, Nemuno žemupyje. Dalies gyventojų persikraustymas į Aismarių pakrantes tarsi ir paaiškintų Sembos ištuštėjimą. Tačiau toks paaiškinimas tampa visiškai neaiškus, kai palyginam Aismarių ir Sembos pusiasalio kapinynus. Be didesnių paskaičiavimų akivaizdus Aismarių pakrančių (Notangos ir Varmės) kapinynų turtingumas. Juose daug baltų kraštams nebūdingų įkapių. Sembos kapinynuose tik pavieniai kapai yra turtingi.

Dar įdomesni reiškiniai pastebėti Elblongo apylinkėse tarp Vyslos žemupio ir Pasargės (lenk. Pasłęka) upės. Ankstesniuose periodu čia buvo didelė Velbarko kultūros archeologijos paminklų sancaupa. Iki IV a. vidurio minėta teritorija beveik ištuštėjo. Liko vos keli IV a. pabaigos paminklai. V a. viduryje toli nuo jūros žinomas tik vienas Velbarko kultūrai priskiriamas **Pruszczu** kapinynas. Įdomu tai, kad šioje žmonių apleistoje teritorijoje koncentruojasi aukso dirbinių ir IV-V a. Romos ir Bizantijos monetų lobiai. Daugiausia jų rasta prie Pasargės upės. Vien **Trąbki** vietovėje rasti du auksinių Valentiano III (425-455 m.) solidų lobiai. Viename jų buvo 43, kitame 97 monetos. **Nalabuose** rastas Teodozijaus II (408-450 m.) auksinis solidas, **Henrykovo** - auksinė skandinaviško tipo antkaklė. **Frombork**e rastas sidabrinių monetų lobis, kuriame buvo vienas Teodozijaus II solidas. **Mloteczno** vietovėje rastas auksinis Konstantino II medalionas (kaldintas 335-337 m.), pakabintas ant auksinės grandinės. Kartu rastas auksinis smeigtukas, kibirėlio formos pakabukas, dvi masyvios antkaklės, virš 1 kg svorio sidab-

riinių indų ir vielos fragmentų. Aismarių pakrantėse iš viso rasti 7 auksinių monetų lobiai ir 8 vietose pavienių auksinių monetų. Kas paliko visas šias brangenybes ir kokia šių lobių paskirtis, nėra žinoma. Sprendžiant pagal monetų kaldinimo laiką, visi lobiai buvo užkasti vienu metu apie 450-475 m. Tai metas, kai Vidurio Europoje žlugo hunų įkurta Atilos valstybė. 453 m. mirė Atila. Po jo mirties hunų įtakoje buvusios gentys 455 m. sukilo prieš Atilos palikuonis. Mūšyje prie Nedau upės (Panonijoje) gepidai pasiekė pergalę. Kaip rašo gotų istorikas Jordanas: *“savo atkritimu išlaisvino ne tik savo gentį, bet ir visas likusias, vienodai kaip ir jie pavergtas, todėl kad visi lengvai prisijungia prie to, kas daroma visų naudai”*. Galbūt po šių ar dar kokių nors kitų įvykių į Vyslos žemupio ir vakarų baltų regiono pietinę dalį atsikėlė naujų gyventojų, atsinešusių su savimi minėtus lobius.

Taigi apibendrinant galima būtų daryti išvadą, kad ne vakarų baltai iš Sembos veržėsi į Vyslos žemupio regioną, bet atvirksčiai - iš Vidurio Europos atkeliavę žmonės užėmė Vyslos žemupio regioną ir vėliau dalis jų apsigyveno mišriai su senaisiais Sembos gyventojais. Neaišku, kokios etninės priklausomybės buvo ateiviai. Gal tai buvo baltai, dalyvavę tautų kraustymosi žygiuose, gal, kaip rašė Adomas Butrimas, “karingieji gotai”. Dar galime prisiminti Prūsijos metraščiuose užrašytą senųjų prūsų žodinę tradiciją apie Videvučio ir Brutenio atėjimą. Kaip ten bebūtų, naujieji gyventojai greitai susiliejo su senaisiais ir didesnių kultūrinių skirtumų vėlesnėje vakarų baltų kultūroje nebepastebime. VI a. abiejų minėtų teritorijų paminklai visiškai supanašėjo.

Dabar aptarkime laidojimo papročius **Sembos - Notangos grupėje**. Mirusieji ir toliau laidojami plokštiniuose kapinynuose. Dabar sudeginti palaikai su visomis apeiginio laužo liekanomis supilami į žemėje iškastas duobes. Virš kapo nebededa-

mi akmenys. Įsivyrauja paprotys kartu su vyru laidoti jo žirgą. Žirgai užkasami giliose duobėse po mirusiuoju. Semboje didžioji kapų dalis su menkomis įkapėmis ar visai be jų. Tačiau yra kapinynų, kuriuose rasta labai turtingų kapų. Tai **Rūsių-Kupijaičių** (vok. Rauschen-Cobjeiten, rus. Svetlogorsk-Selskij), **Lęcze**, **Podgórze** kapinynai. Išnyksta paprotys į kapą dėti ginklus. Tik labai turtinguose kapuose randami smailieji kovos peiliai-durklai. Dažniausiai kapuose randamos su apranga susijusios įkapės: segės, apyrankės, smeigtukai, ovalo formos diržų sagtys su diržo galo apkalais ir maži peiliukai. Moterų kapuose randamos stiklo karolių kaklo apvaros. Ypač šiam laikotarpiui būdingi tektinti gintaro karoliai. Neturingi kapai labai kontrastuoja su turtingais pietvakarinės dalies kapais.

D₂ periodu Sembos-Notangos grupei būdingos žieduotosios ir žvaigždinės segės, puoštos sidabro plokštele, ilgakojės lankinės segės lieta užkaba. Semboje ypač populiarios segės su dideliais spyruoklės kūgeliais. Kiek vėliau atsiranda kryžine kojele segės. Diržų sagtys geležinės ir žalvarinės, ovalo formos. Diržų galų apkalai neretai sidabriniai, puošti štampuotu ornamentu. Randami taip pat pavieniai Skandinavijos regiono importiniai dirbiniai, kaip pavyzdį galima nurodyti pakabutį iš **Varengių** (vok. Warengen, rus. —) kapinyno. Apyrankės storagalės, antkaklės tordiruotos. Žirgų kamanos žinomos iš Elblongo apylinkių ir Semboje. To meto keramika kapuose aptinkama retai. Dažniausiai tai nedideli ašotėlio formos puodukai. Yra štampuku puoštų puodų.

Pastaruoju metu vis dažniau tyrinėtojų dėmesys nukrypsta į Aismarių pakrančių kapinynus. Apie juos yra rašę W. Nowakowski ir V. Kulakovas. Šiame regione išskirtini **Huntenberg** (lenk. Podgórze), **Karbių** (vok. Carben, rus. Prigorkino), **Varnikaimio** (vok. Warnikam, rus. —), **Jäcknitz** (rus. Uzornoje), **Kaimkalnių** (vok. Keimkallen, rus. Krasnodonskoje) ir kt. kapinynai. Ypač pagarsėjo **Varnikaimio** kapinynas. Čia rasta ypač turtin-

gų įkapių. Tai apvali rozetinė segė, puošta granatais, Snarteno tipo stiklinis indas, analogijų baltų kraštuose neturi Murga tipo žiesti ašočiai. Rasta čia ir auksinių dirbinių. Kape Nr. 1 rasta auksinė apyrankė, auksinės ornamentuotos plokštelės. Jų ornamentas turi germaniškų ir Romos imperijos pakraščių stilistinių bruožų.

D₂ periodui turėtume priskirti garsųjį Teodoriko Didžiojo laišką aisčiams. Manoma, kad šis laiškas rašytas tarp 523 ir 526 metų. Jame dėkojama aisčiams už atsiųstą gintarą. Mums laiškas yra svarbus tuo, kad atskleidžia aisčių pasiuntinių labai tolimas keliones ir jų norą atnaujinti gintaro kelio funkcionavimą. Iš laiško turinio galėtume pasisemti ir daugiau informacijos apie to meto aisčius. Jeigu mes susiesime Teodoriko laiško turinį su to meto archeologiniais duomenimis, taps visai nekeista, kodėl jie gintarą vežė būtent Teodorikui Didžiajam, kodėl jie norėjo įtikti gotų karaliui, kaip aisčiai susišnekejo su imperatoriumi, kaip jie suprato to meto raštą, kaip jie taip toli nukeliavo ir t.t.

Reikėtų atkreipti dėmesį į padidėjusį gintaro dirbinių kiekį aisčių kapuose. Greičiausiai D₂ periodu turėtume datuoti Lenkijos teritorijoje prie Vyslos upės rastą Basonijos gintaro dirbinių ir žaliavos lobį. Ten vienoje vietoje buvo rasta apie 300 kg gintaro. Tiesa, lenkų archeologai jį dažniau datuoja V a. pirmą pusę.

Mozūrijos grupė. D₂ periodo pradžioje *Mragowo* grupėje apleidžiami 27 kapinynai, *Węgorzewo* - 13, Suvalkų ir rytų Mozūrijoje - 9. Taigi ir čia jaučiamas ženklus gyventojų skaičiaus sumažėjimas. Tik VI a. pradžioje minėtose teritorijose atsiranda naujų kapinynų. Neretai nauji kapai įrengiami senųjų vietoje, tai yra užlaidojama ant viršaus. Yra kapinynų, kur skirtingų periodų kapai yra atskirose kapinyno vietose. Yra nemažai kapinynų, kurie įrengti visiškai naujose vietose.

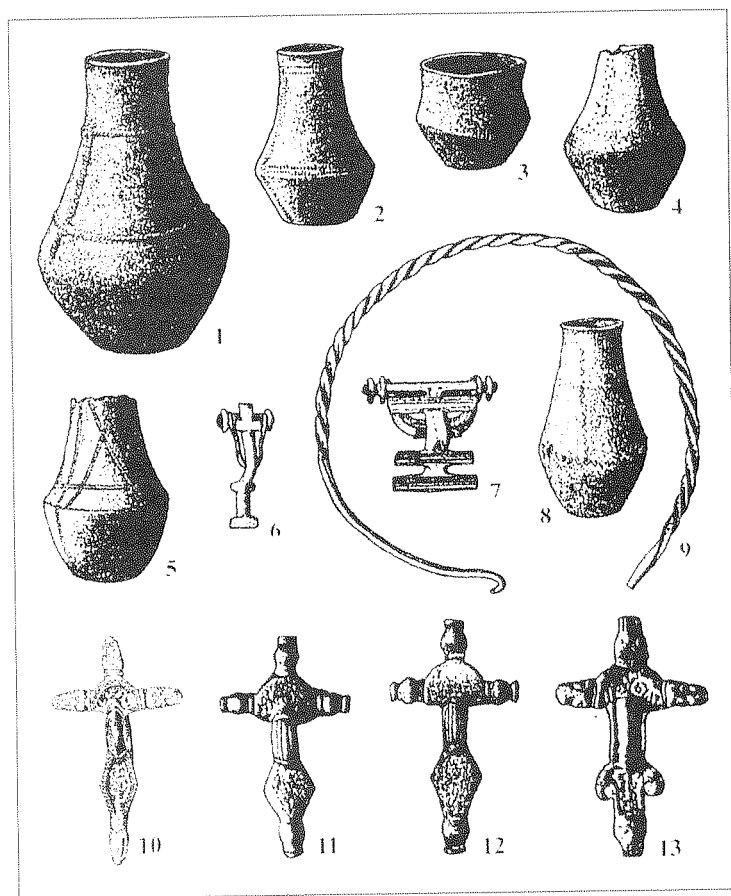
D₂ periodu jaučiamas Mozūrijos regiono kapinynų persiskirs-

tymas. Vakarinėje dalyje susidaro grupė kapinynų, besiribojančių su Aismarių pakrančių Sembos-Notangos kapinynais. Tai **Bažany, Biedkowo, Braniewo, Podgórze, Garbina, Ogrodniki, Lesnicy, Chojnowo, Kikoly, Srebrna Górze w Łęczach**. Antroji grupė susispiečia Olštyno apylinkėse. Tai **Bogdany, Daumen** (lenk. Tumiany), **Bartolty Wielki, Purdzie, Kellaren** (lenk. Kielary), **Burgunden** (lenk. Burdag), **Lehlesken** (lenk. Leleszki), **Waplewo, Jagielki, Tylkowo, Malczewo** kapinynai. Susidaro įspūdis, kad prūsai įsisavino naujas žemes, o senąsias apleido.

Čia mirusieji deginami. Degintiniai kaulai švariai išrenkami iš apeiginio laužo ir užkasami duobėse. Kapuose įkapių beveik nerandama. Kartais pasitaiko masyvių bendrabaltiškų segių, žalvarinių diržų sagčių, įvijinių žiedų. Yra rastos kelios tordiruotos antkaklės ir apyrankės. Ant vienos tokios antkaklės buvo suverti karoliai ir pakabučiai. Analogiškų pakabučių rasta Kryme Kerčeje. Segės kryžine kojele ir laiptuotosios.

Suvalkų regiono šiaurinėje dalyje išlieka gyventojų Goldapės, *Węgorzewo*, Elko ir Olecko apylinkėse. Čia toliau laidojama pilkapuose. Kapai degintiniai urnose. Urnos įkasamos į pilkapio sampilą. Įkapių kapuose beveik nėra. Retai randamos ilgakojės lankinės masyvios segės lieta užkaba. Keramikos formos praktiškai nekinta. Kiek turtingesni yra Goldapės apylinkių laidojimo paminklai. Čia rasta plokštelių segių, viena vabzdžio (cikados) formos segė. Ji, matyt, patekusi iš Juodosios jūros pakrančių regiono.

E₁ periodas (550–600 m.). Sembos-Notangos regione vėl žymiai sumažėjo kapinynų ir kapų skaičius. Tačiau staigesnio kultūros pasikeitimo nepastebime. Tuo metu Sembos pusiasalyje galima išskirti keletą ypač turtingų kapų. Pavyzdžiui, **Rūsių-Kupijaičių** (vok. Rauschen-Cobjeiten, rus. Svetlogorsk-Selskij) kapinyne rastas moters kapas, turintis labai artimas analogijas Me-



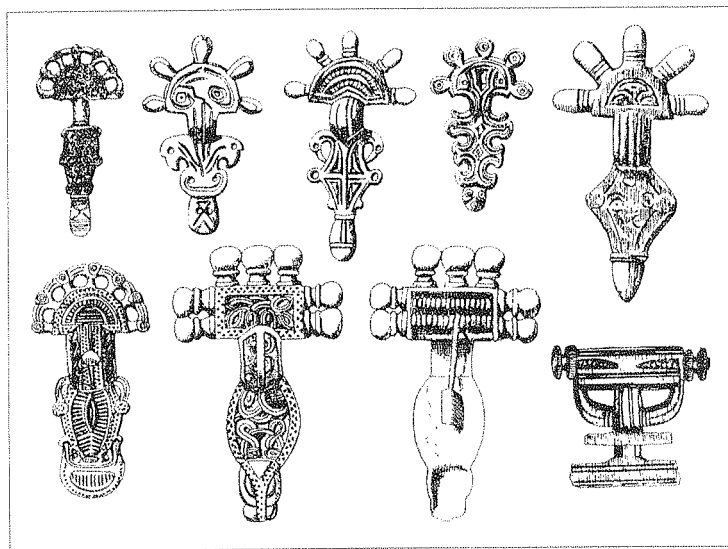
28 pav. E₁ periodo dirbiniai: Dulokaimis (1-8, 11-13), Tengiai (9), Varengiai (10)

no ir Reino pakrančių frankų kapams. Šiame kape rastos dvi plokštelinės pirštuotosios segės, importinių karolių apvara, importinė diržo sagtis. Visas įkapių kompleksas rodo, kad tai ne vietinio žmogaus kapas.

Neblogai E₁ periodo kapinynų paplitimą atspindi lankinės laiptelinės segės. Jos yra kartografuotos N. Åbergo, V. Kulakovo, M. Smirnovos darbuose. Iš viso Sembos-Notangos grupėje jos rastos apie 25 vietovėse. Žymesni to meto kapinynai būtų Suopynai (vok. Zohpen, rus. Suvorovo), Konradswalde, Dulokaimis (vok. Dollkeim, rus. Kovrovo) Detlevsruh (rus.—), Fürstenwalde (rus. Poddubnoje), Varnikaimis (vok. Warnikam, rus.—). Patys vėlyviausi kapinynai perauga į E₂ periodą. Apie jį, kaip pereinamąjį periodą į vėlyvąjį geležies amžių, bus kalbama kitame šiai temai skirtame straipsnyje.

Olštyno grupė. *Mragowo* grupės teritorijos dalyje E₁ fazės pradžioje įvyksta staigus kultūrinis pasikeitimas. To meto kapai dažnai aiškiai atskirti nuo ankstesnio laikotarpio kapų arba kapinynams parenkama nauja vieta. Pavyzdžiui, Klein Pupen (lenk. Spychówko) kapinyne E₁ fazės kapai atskirti 4 m pločio akmenų grindiniu, Mingfen (lenk. Miętkie) kapinyne jie taip pat išskirti į atskirą grupę. Vakariniėje *Mragowo* grupės dalyje visi kapinynai yra naujose vietose. Laidojama plokštiniuose kapinyuose. Kapai degintiniai urnose ir be jų. Urnos turi kiaurymes šonuose - "langelius". Jų rasta 11 kapinynų. Žinoma apie 130 tokių urnų. Panašios urnos tuo metu yra randamos Žemutinėje Saksonijoje, Danijoje ir Didžiojoje Britanijoje saksų kapuose. Neretai urnos ornamentuotos šampukų ornamentu. Toks ornamentas savo kilme irgi susijęs su Vakarų Europos regionu. Praktiškai keramikoje nejaučiama baltiškų elementų.

Kaip ir Sembos-Notangos grupėje, po vyrų kapais randami žirgų kapai. Kartais vieno žmogaus kape randami net trys žirgai. Tuo metu tai bene turtingiausi kapai Europoje. Kapuose ma-



29 pav. Olštyno grupės kapinytų dirbiniai: *Alt Kossewen* (lenk. *Kosewo*) ir *Daumen* (lenk. *Tumiany*)

siškai randamas sidabras ir paausiuotos pirštuotosios segės. Jos puoštos žvėrelių galvomis. Kapuose dažnos sidabrinės ir žalvarinės diržų sagtys, įvairiaspalviai karoliai, kaulinės šukos. Analogijos šiems dirbiniams aptinkamos labai toli Vakarų Europoje. Iš ginklų paminėtini durklai ir kalavijai. Jie dažniausiai nešioti paausiuotose sidabro makštyse. Yra pavienių dirbinių, kilusių iš Bizantijos. Tai stikliniai indai ir pusiau brangiais akmenimis puošta diržo sagtis su ant rėmelio pavaizduotomis plėšrių paukščių galvomis. Vyrų kapuose aptinkamos bendrabaltiškos ilgakojės lankinės ir laiptelinės segės. Moterų kapuose dažniau aptinkamos pirštuotosios segės.

Kiek geriau ištirti *Daumen* (lenk. *Tumiany*) ir *Kellaren* (lenk. *Kielary*) kapinytai. Juose surasta po kelis šimtus kapų.

Nemažas šiuose kapinyuose neturtingų kapų procentas. Vyrų kapuose randamos kamanos, durklai, kalavijai. Turtingi kapai koncentruojasi atskiroje kapinyne dalyje.

Visas įkapes galima suskirstyti į perimtas iš senesnio periodo, bendrabaltiškas ir importines. Importinės irgi išsiskiria į Padunijos bei Juodosios jūros pajūrio regiono bei į kilusias iš Vakarų Europos bei Skandinavijos. Iš Padunijos regiono į Olštyno apylinkes pateko diržo sagtis iš *Alt Kossewen* (lenk. *Kosewo*) kapinyne, stiklo karoliai. *Mingfen* (lenk. *Miętkie*) kapinyne rasta emaliuota segė su pavaizduota žmogaus galva. Yra rasta Bizantiškų monetų ir Justiniano I atvaizdas. Žymus tautų kraustymosi Europoje specialistas Joachimus Werneris šiuos dirbinius siejo su ankstyvųjų slavų ekspansija. Kiti tyrinėtojai teigė, kad jie priskirtini germanams. Yra nuomonių, kad didžioji šių prašmatnių dirbinių dalis gaminta vietoje. Todėl jų vadinti importu tikraja to žodžio prasme negalima.

Iš Vakarų Europos ir Skandinavijos atkeliavo merovingiškas stiklinis indas, rastas *Alt Kossewen* kapinyne. *Kellaren* kapinyne rastos diržų sagtys, puoštos granatais ir stilizuotomis žvėrių galvomis. Panašios sagtys surastos Švedijoje Vendelio kapinyne ir frankų kapinyuose Pareinėje. Skandinaviškos kilmės yra segės, vaizduojančios vandens paukščius. Jos rastos 8 kapuose. Didžioji dalis pirštuotųjų segių irgi turi analogijas frankų-alemanų kapinyuose. Durklų ir kalavijų kilmė nėra aiški. Vieni tyrinėtojai teigia, kad jie yra kilę iš Skandinavijos, kiti – iš Pareinės. Tyrinėtojų dėmesio susilaukė Olštyno apylinkėse rasti geriamųjų ragų sidabriniai ir auksiniai apkalai. Jie dažnai puošti žvynų ar rozečių ornamentu. Su žirgu susijusiose įkapėse taip pat juntama stipri skandinaviška įtaka.

Olštyno grupės kapinytai išnyko taip pat staigiai, kaip ir atsirado. Atrodo, kad VII amžiuje teritorija apleidžiama. Tik vietinėtis *Sdorren* (lenk. *Zdory*) kapinytas egzistuoja iki IX-XI amžiaus.

Įdomi archeologams yra akmeninių skulptūrų – “akmeninių bobų” – atsiradimo Prūsijoje tema. Šiuo metu nuo rytų Mozūrijos iki Vyslos žemupio yra žinoma apie 15 tokių akmenų. Dalis tyrinėtojų mano, kad jos galėjo būti pastatytos laikotarpiu nuo V iki VIII amžiaus. Apie tai bylotų skulptūrose pavaizduoti papuošalai ir ginklai.

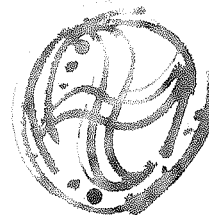
Dėl etninės Olštyno grupės kapinynų priklausomybės po šiai dienai netyla diskusijos. Lenkų archeologas W.Nowakowski neabejoja, kad ši kapinynų grupė yra nevietinė. Jo nuomone, tai ateiviai iš Vakarų Europos. Kartais išsakoma nuomonė, kad tai galėjo būti iš tautų kraustymosi žygių sugrižę galindai. Latvių archeologas E.Šturms ir mūsų tautietė M.Gimbutienė šią kultūrą priskyrė prūsams. J.Antoniewicz nuomone, Olštyno apylinkių kapinynus paliko polietninė plėšikų grupė. J.Okulicz nuomone, tai galėjo būti herulai.

Nesutampa taip pat tyrinėtojų nuomonės dėl šios kultūros datavimo, ypač pirmųjų kapinynų atsiradimo. Vieni tyrinėtojai juos datuoja nuo 450 m., kiti nuo 550 m. Atrodo, kad antroji nuomonė yra arčiau tiesos.

Tyrinėtojai pažymi, kad VI-VII amžiuje Prūsijos teritorijoje susidarė artima valstybinei organizacijai politinė-socialinė sistema. Tačiau į valstybę ji neperaugo. Dėl neaiškių priežasčių VII-VIII a. visoje aisčių teritorijoje pasireiškė gili kultūrinė krizė. Galima prisiminti Simono Grunau XVI a. užrašytą pasakojimą apie Sembos ir Mozūrijos regionų gyventojų tarpusavio kovą. Pasak jo, šioje kovoje laimėjo sembai. Tačiau nagrinėjant Sembos VII-VIII amžiaus kapinynų medžiagą, to pasakyti negalime. Atrodo, kad kovoje pralaimėjo abi pusės. Visa vakarų baltų teritorija nuo Vyslos iki Nemuno atrodo kaip beveik negyvenama. Aisčių kultūros likimas VII-VIII amžiuje tyrinėtojams nėra aiškus. Lenkų archeologas J.Okulicz net monografiją apie Prūsijos žemės praeitį užbaigė VII a. Vokiečių archeologas W.Gaerte, parašęs monografiją apie prūsus, jų kul-

tūrą VII-VIII a. iliustruoja radiniais, rastais vien tik Nemuno žemupio regione.

Tolimesnis Prūsijos regiono kultūrinis vystymasis nėra toks jau aiškus, kaip kartais bandoma tai įsivaizduoti. Būta prūsų kultūroje didelių šuolių, bet būta ir didelių nuosmukių.



LITERATŪRA

- Baltų religijos ir mitologijos šaltiniai. Nuo seniausių laikų iki XV amžiaus pabaigos. Vilnius, 1996, T. 1
- Beresnevičius G. Baltų religinės reformos. Vilnius, 1995
- Gelžinis M. Mūsų gimtinė Mažoji Lietuva. Vilnius, 1996
- Gimbutienė M. Rytprūsių ir Vakarų Lietuvos priešistorinės kultūros apžvalga // Mažoji Lietuva. New York, 1958
- Gineitis L. Prūsiškasis patriotizmas ir lietuvių kultūra. V., 1995
- Gudavičius E. Kryžiaus karai pabaltijyje ir Lietuva XIII amžiuje. V., 1989
- Yčas J. Prūsų žemės istorija. Kaunas, 1929
- Jasas R. Didysis prūsų sukilimas. Vilnius, 1959
- Juška A. Mažosios Lietuvos bažnyčia XVI-XX amžiuje. Klaipėda, 1997
- Kluis M. Prūsų kalba. Vilnius, 1989
- Lietuvininkų kraštas. Kaunas, 1995
- Lietuvininkų žodis. Kaunas, 1995
- Lietuvių karas su kryžiuočiais. Vilnius, 1969
- Mažiulis V. Prūsų kalbos paminklai. Vilnius, 1966-1981, T. 1-2
- Mažiulis V. Prūsų kalbos etimologinis žodynas. Vilnius, 1988-1996, T. 1-3
- Peteraitis V. Mažoji Lietuva ir Tvanksta. Vilnius, 1992
- Peteraitis V. Mažosios Lietuvos ir Tvankstos vietovardžiai. Vilnius, 1997
- Petras Dusbargietis. Prūsijos žemės kronika. Vilnius, 1985
- Popiežių bulės dėl kryžiaus žygių prieš prūsus ir lietuvius XIII a. Vilnius, 1987
- Prūsijos kultūra. Vilnius, 1994
- Salys A. Baltų kalbos, tautos bei kultys. Vilnius, 1985
- Šilas V., Sambora H. Mažosios Lietuvos kultūros pėdsakai. Vilnius, 1990
- Šnaidereitas S. Prūsai. Vilnius, 1989
- Vakarų baltai: etnogenėzė ir etninė istorija. Vilnius, 1997
- Vakarų baltų archeologija ir istorija. Klaipėda, 1989
- Vygandas Marburgietis. Naujoji Prūsijos kronika. Vilnius, 1999

- Åberg N. Ostpreußen in der Völkerwanderungszeit. Upsala, 1919
- Antoniewicz J. Baltowie zachodni w V w. p. n. e.-V w. n. e. Olsztyn, 1979
- Biskup M., Labuda G. Dzieje zakonu krzyzackiego w Prusach. Gdansk, 1986
- Boockmann H. Der Deutsche Orden. München, 1989
- Engel C. Vorgeschichte der Altpreussischen Stämme. Königsberg, 1935
- Engel C., La Baume W. Kulturen und Völker der Frühzeit im Preussenlande. Königsberg, 1937
- Gaerte W. Urgeschichte Ostpreußens. Königsberg, 1929
- Lowmianski H. Prusy - Litwa - Kryżacy. Warszawa, 1989
- Nowakowski W. Das Samland in der römischen Kaiserzeit und seine Verbindungen mit dem Römischen Reich und der barbarischen Welt. Marburg-Warszawa, 1996
- Okulicz J. Pradzieje ziem pruskich od późnego paleolitu do VII w. n. e. Wrocław, 1973
- Okulicz-Kozaryn L. Zycie codzienne prusów i jacwięgow w wiekach srednich (IX-XIII w.). Warszawa, 1983
- Okulicz L. Kultura kurhanow zachodniobaltyjskich we wczesnej epoce zelaza. Wrocław, 1970
- Okulicz-Kozaryn L. Dzieje prusów. Wrocław, 1997
- Восточная Пруссия. Калининград, 1996
- Гуревич Ф. Д. Из истории юго-восточной Прибалтики в I тысячелетии н. э. // Материалы и исследования по археологии СССР. Вып. 76, М.-Л., 1960
- Кулаков В. И. Древности пруссов V-XIII вв. М., 1990
- Кулаков В. И. Пруссы (V-XIII вв.), М., 1994
- Кулаков В. И. Забытая история пруссов. Калининград, 1992
- Топоров В. Н. Прусский язык. М., 1975-1990. Т. 1-5
- Финно-угры и балты в эпоху средневековья. М., 1987

TURINYS

PRATARMĖ	5
----------------	---

I. PRŪSŲ ARCHEOLOGIJA (Valdemaras Šimėnas)

ARCHEOLOGINIŲ TYRINĖJIMŲ

PRŪSIJOJE ISTORIJA	11
PRŪSŲ KILMĖS BEIEŠKANT	52

II. SEMBŲ PALIKIMAS (Vladimiras Kulakovas;

vertė Vaclovas Mikailionis)

KADA ATSIKADO PRŪSIJA	117
SEMBA IKI V AMŽIAUS	124
SEMBA VIDURAMŽIŲ PRIEŠLENKSTYJE	136
SEMBA ANKSTYVAISIAIS VIDURAMŽIAIS	160
PRŪSŲ MATERIALINĖS KULTŪROS LIEKANOS	193
PRŪSŲ ETNOGENEZĖ	202

III. PRŪSŲ PADAVIMAI IR SAKMĖS

RYTŲ PRŪSIJOS SAKMĖS	207
ŽMONĖS PASAKOJA	236

IV. MARŠRUTAI

(Vladimiras Kulakovas, Valdemaras Šimėnas)

SEMBA – PRŪSŲ ŽEMĖS CENTRAS	257
1. Po vakarinę Sembą	263
2. Po rytinę Sembą	297

AISMARIŲ PAKRANTĖMIS IKI ŠVENTAPILĖS	307
ALNOS PAUPIAIS	331
KELIONĖS PO NADRUVA	
1. Nadruvių Romovės beieškant	339
2. Angrapės paupiais	345
3. Jotvingių "salelėje"	353

LITERATŪRA	362
------------------	-----

Už 33

Užmirštieji prūsai:
archeologija, istorija, padavimai
ir turistiniai maršrutai. - Vilnius:
Mintis, 1999. - 360 p.: iliustr.

Knygoje apibendrinami naujausi duomenys apie savitos prūsų tautos istorinę raidą, pateikiama gausių faktų, liudijančių, kokios nepagrįstos ir pangermanistų, ir panslavistų pretenzijos į šio krašto palikimą. Ne tik istorinę atmintį, bet ir gilią dvasinę patirtį atskleidžia prūsų sakmės bei padavimai, o turistiniai maršrutai kviečia aplankyti įdomiausias Karaliaučiaus krašto vietas.

UDK 943.11 + [902+910.4] (431.1) (470.26)
(474.5) + 398(431.1)

UŽMIRŠTIEJI PRŪSAI

Archeologija, istorija, padavimai
ir turistiniai maršrutai

Redaktorius Vaclovas MIKAILIONIS
Meninis redaktorius Romas DUBONIS

1999. 13,5 aut. l. Užsakymas 72
“Minties” leidykla, Z. Sierakausko g. 15, 2600 Vilnius.
Spausdino UAB Leidybos centras, Strazdelio g. 1, 2600 Vilnius
Kaina sutartinė

Kada atsirado prūsai?

Kuo jie buvo panašūs į mus, lietuvius, ir kuo skyrėsi?

Kokią reikšmę turėjo Brutenio ir Videučio įkurta teokratinio pobūdžio santvarka kitoms baltų tautoms ir Europos raidai?

Ką mena nebylūs, griūvantys Prūsijos kultūros paminklai ir naujų Karaliaučiaus krašto kolonistų paniekinti baltiški vietovardžiai?

Į šiuos ir daugelį kitų klausimų bando atsakyti naujausi archeologų, istorikų, etnologų tyrimai, taip pat padavimai bei legendos.

O norinčius aplankyti užmirštuosius prūsus kviečiame pakeliauti turistiniais maršrutais.

