

Valentin Sedov

**INFLUENCE OF THE WESTERN BALTS ON THE CULTURE OF
NEIGHBOUR SLAV TRIBES IN THE EARLY MIDDLE AGES
(STONE GRAVES OF MASOVIA AND PODLASHIA)**

Summary

In the early Middle Ages a mixture of the Slavs and the Balts took place on the vast territories from the Vistula to the Oka. As a result there appeared in the area some specific cultures with some peculiarities typical for the Baltic Word. Masovia and Podlashia can be attributed to these lands. Grave antiquities of the Slav population of the 11-13th centuries are distinguished with two characteristics undoubtedly belonging to the Baltic heritage a wide use of stone in the construction of graves and the domination of the eastern orientation of male figures. The analysis of cemeteries with graves in stone setting shows that the formation of the population here was mainly a result of slavonization of the local Baltic population with rather low infiltration of the Slavs from the southern regions of Vistula.

Regina Volkaitė-Kulikauskienė

NAUJAUSI TYRIMAI APIE BALŲ PAPUOŠALŲ DEKORĄ

Gausūs ir įvairūs baltų genčių papuošalai, gaminti iš spalvotųjų metalų, buvo ir tebėra svarbus tyrinėjimų objektas, gvildenamas įvairiais aspektais. Tačiau atskirų dirbinių gamybos technologija ligi šiol beveik netirta. Be to, archeologinėje literatūroje daugiausia kalbama vien apie žalvarinius ir sidabrinius papuošalus, nekreipiant reikiamo dėmesio į galimą kitų metalų panaudojimą papuošalų gamyboje, nuo kurių būtent priklausė papuošalų išbaigimas bei jų dekoras. Tai suprantama, nes ligi šiol papuošalai tirti daugiausia vizualiai, o tai neleido pilnai atskleisti papuošalų gamybos proceso, nustatyti spalvotųjų metalų įvairumą viename dirbinyje, giliau panagrinėti kitus su juvelyrų darbu susijusius klausimus. Neįmanoma buvo ir tiksliai atskirti jau apirusių dirbinių rekonstrukcija. Tam būtina cheminė dirbinių analizė. Pastaraisiais metais šia kryptimi pradėti nauji tyrimai. Jie atliekami rastriniu elektroniniu mikroskopu-mikroanalizatoriumi JAX-50A (analizės daro chem. m.k. E. Matulionis). Tyrimai jau dabar leido nustatyti papuošalo gamybai panaudotus metalus, jų sudėtį bei pasiskirstymą pavyzdyje, įgalino pažvelgti į smulkiausių dirbino dalių struktūrą. Atlikti analizių apibendrinimai akivaizdžiai atskleidžia patį gamybos procesą, ypač susijusį su papuošalo dekoru. Be to iškyla nemažai klausimų dėl spalvotųjų metalų šaltinių, iš kur ir kokiais keliais jie pateko į baltų gyventas žemes, kokį vaidmenį šie ir kiti procesai suvaidino ekonominiame bei kultūriniame baltų gyvenime. Taip pradėtas naujas dirbinių iš spalvotųjų metalų tyrinėjimų etapas.

Straipsnyje kalbama apie baltams būdingus papuošalus, kuriuos literatūroje įprasta vadinti "sidabru dengti", "sidabro lapeliu dengti", "sidabru plakiruoti" ir pan. Tyrimams buvo parinkti įvairių laikotarpių ir paskirties dirbiniai, kurių šiuo metu ištirta per 80 vienetų. Tai daugiausia papuošalai bei su apranga susiję dirbiniai, kurių gamyboje vartoti kelių rūšių spalvotieji metalai. Pagrindinis dėmesys skirtas segių, smeigtukų bei jų sudedamųjų dalių (įvairių kabučių) dekorui. Chronologiškai - didžiausia jų dalis priklauso vėlyvajam geležies amžiui. Beje, platesni tyrinėjimų rezultatai jau yra apibendrinti keliuose šia tema rašytuose straipsniuose, kuriais daugiausia ir remiasi¹, pritraukiant ir pačius naujausius duomenis. Tačiau pirmiausia tenka bent labai glaustai stabtelėti ties šios rūšies papuošalų kilmės klausimu.

Jau nuo pirmųjų amžių po Kr. žalvariniai baltų papuošalai stebina formų ir paskirties įvairumu. Tai segės, smeigtukai, kabučiai, apyrankės, žiedai ir kt. Visa tai rodo, kad baltai žalvario nestokojo. Mainų prekyboje didžiausią vaidmenį vaidino gintaras, turėjęs didžiulę paklausą ne tik kaimyniniuose, bet ir labiau nutolusiuose kraštuose. Plačiai žinomas to

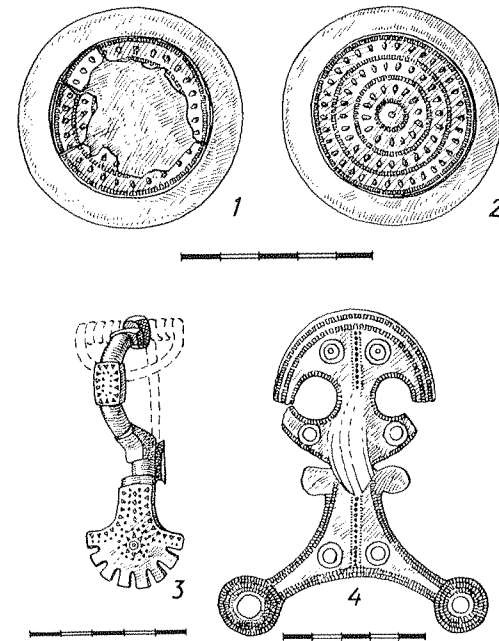
meto gintaro prekybos kelias. Pirmaisiais amžiais po Kr. užsimezgusi prekyba su Pavyslio žemupio gotais, vėliau gepidais, tarpininkaujant prūsų gentims, nenutrūko ir vėliau. Prekyba buvo gyva ir su Romos imperijos provincijomis, kuriai žlugus, buvę Romos pavergti gyventojai, ypač Vidurio Europos, nenutraukė santykių su Pabaltijo kraštais.

Kartu su žaliava į baltų kraštus pateko ir paskiri dirbiniai, atkreipę į save vietinių meistrų dėmesį. Taip buvo susipažinta su litavimo technika, kuri suvaidino lemiamą vaidmenį papuošalų gamyboje. Pradžioje litavimas taikyta grynai utilitariniams tikslams, prilituojant smeigtukui ašelę, antkaklei - užkabą, segei - užsegimo detalę ir kt. Geresnis šio proceso įvaldymas padėjo pagrindus papuošalų dekoravimui, prilituojant segių ar smeigtukų paviršiuje rozetes ir kitas smulkias detales, suteikiančias papuošalo paviršiui norimą reljefą, šešėlių žaismu pagyvinantį paviršiaus spindesį. Be litavimo nebūtų įmanomi tuo metu gana plačiai mėgti ažūriniai papuošalai, ypač puošnios žalvarinės apskritos segės.

Tačiau skirtingų spalvotų metalų panaudojimas tame pačiame papuošale dekoratyviniais tikslais tuo metu dar retas reiškinys, nors jau ir buvo pažįstamas baltų genčių meistrams. Drauge su spalvotųjų metalų žaliava į baltų kraštus pateko ir pirmieji importuoti šia technika gaminti papuošalai, davę akstiną tolimesnei vietinei jų gamybai. Ryškiau pavyzdžiu yra Noruišiuose (Kelmės raj.) rasta apskrita segė (pav. 1:1,2). Ji buvo išdirta minėtu metodu ir nustatyta, kad segė padaryta iš prastos kokybės sidabro, kurio sudėtyje daug alavo, vario ir cinko priemaišų (Sn-4,4%, Ag-41,9%, Cu-19%, Zn-20,5%). Segės vidurys padengtas auksine folija (Au-85,2%, Ag-13,8% ir Cu-1%), kuri buvusi prilituota Ag-Sn lydmetaliu. Segė laikoma importine². Galima nurodyti vieną kitą pavyzdį iš vakarinių baltų teritorijos, kurioje pirmiausia pasirodė šios rūšies papuošalai. Tai apskritos segės, keturkampiai kabučiai su įkabintomis grandinėlių eilėmis, dengti sidabro lapeliais, rasti Žyva Woda, Osowa vietovėse, Suvalkų aps. arba net žirgo aprangos dalys (kanopų apkaustai), aptiktos Šveicarijos pilkapiuose, toje pačioje Suvalkų aps.³ ir kt.

Sidabro plokštelių dekoras, pradžioje plačiausiai taikytas apskritose segėse, greitai buvo panaudotas smeigtukuose, kai apie I tūkst. vidurį iš esmės pasikeitė smeigtukų galvučių forma. Smeigtukai pradėti gaminti plokščiomis galvutėmis, kurios be atitinkamo dekoro būtų labai neišraiškingos. Taip atsirado kryžiniai smeigtukai, dekoruoti kūgeliais. Jie nešioti poromis, sujungti dviem ar trimis grandinėlių eilėmis, prikabintomis prie specialių kabučių, taip pat atitinkamai dekoruotų. Smeigtukų galvučių dekorą sudarė 5 kūgeliai (4 kryžmų galuose, 1 centre) ir paviršių dengianti sidabrinė plokštė. Jų žinomos tik kelios radimvietės. Charakteringiausi papuošalai rasti Veršvuose (Kauno miesto ribose)⁴, Šarkuose (Šilalės raj.) moters kape Nr. 8⁵ ir Maudžioruose (Kelmės raj.)⁶. Tai dar labai reti papuošalai, rasti turtinguose moterų kapuose drauge su kitais sidabriniais papuošalais-antkaklėmis, buvusiomis tuo metu kilmingumo

požymiu. Tokių smeigtukų gamybai reikėjo ne tik atitinkamo kiekio tauriųjų metalų, bet ypač preciziško darbo. Galimas dalykas, kad pirmieji tokie papuošalai buvo importuoti ir tik vėliau, kaip toliau matysime, šio tipo smeigtukai kai kuriose baltų gentyse tapo vieni išraiškingiausių papuošalų.



1 pav. 1, 2 - Noruišių segė ir jos rekonstrukcijos piešiny; 3 - žvaigždžiakojė segė iš Vidgirių (rekonstrukcijos pieš.); 4 - pelėdinė segė iš Andulių (pagal W.Gaerte).

I tūkst. viduryje baltų kraštuose pasirodo jau daug gausesni sidabro papuošalai. Svarbesnės jų susikcentravimo sritys Lietuvoje yra Baltijos pajūris, Nemuno delta ir centrinė Lietuva. Be abejo, tuo metu baltų kraštams didelį vaidmenį vaidino Vyslos ir Baltijos jūros prekybos keliai, kuriais į Lietuvą plaukė sidabro žaliava, o drauge su ja pavieniai sidabro dirbiniai. Archeologų pastebėta, kad jau nuo pirmųjų amžių po Kr. Nemuno deltos kapinynų radiniai turi nemaža bendrų bruožų su centrinėje

Lietuvoje randamais radiniais⁷. Matyt, šių prekybinių kelių tinkle nemažą vaidmenį vaidino ir Nemunas. Nors prasidėjus tautų kraustymuisi gintaro prekybos kelias jau buvo sutrikęs, aiškiai (prūsai) neabejotinai norėjo atnaujinti jo funkcionavimą, apie ką kalba to meto rašytiniai šaltiniai⁸.

Patekus gausnesniam sidabro kiekiui į baltų kraštus, plačiau pradėta taikyti papuošalų sidabravimą minėta technika. Ypač atkreipia dėmesį vidurinio geležies amžiaus pirmojoje pusėje (V-VI a.) vakarinių baltų gyventojų Rytprūsių teritorijoje pasirodžiusios lankinės žvaigždžiakojės segės, kurių plokščia karpytais pakraščiais kojėlė būdavo dengiama sidabro plokštele. Tai vienas būdingiausių lankinių segių tipas, neabejotinai davęs akstiną formuotis naujam papuošalų dekorui. Dviejų spalvotųjų metalų derinimui buvo reikalinga atitinkama erdvė, kurią ir sudarė vėduoklės formos kojėlė. Šių segių gamybos centru yra laikoma Sambija, su kuria Nemuno deltos bei Lietuvos pajūrio gyventojai nuo seno palaikė glaudžius ryšius. Šiuo metu Lietuvoje priskaičiuojama per 30 šio tipo segių. Kai kurios jų laikomos Rytprūsių kilmės, kitos neabejotinai pagamintos vietinių meistrų, tačiau matyti Sambijos gyventojų įtaka. Tai galima pagrįsti ir tuo faktu, kad Lietuvoje jos ligi šiol daugiausia žinomos iš vakarinių rajonų. Pastaruoju metu dvi šio tipo segės rastos Vidgiriuose (Šilutės raj.)⁹ ir ištirtos minėtu metodu. Paaiškėjo, kad kape Nr.7 rastoji segė buvo dengta prastos kokybės sidabru, kurio sudėtyje labai daug vario (pav. 1:3). Antra, atsitiktinai arimo paviršiuje aptikta šio tipo segės kojėlė buvusi padengta aukštos prabos sidabru.

Sidabro plokštelės dengė ne tik lankinių segių žvaigždines kojeles, bet ir kitų formų plokščiąsias kojeles - trikampio, trapecijos, netaisyklingo rombo formos, visur, būta pakankamos erdvės¹⁰. Tai patvirtina Sauginuose (Šiaulių raj.) rasta nukritusi, segės kojėlę puošusi sidabrinė ornamentuota pailgos trapecijos formos skardelė¹¹.

Tiek sidabrinų, tiek pasidabruotų papuošalų daugiau randama geležies amžiaus antroje pusėje (VII-VIII a.). Tam laikotarpiui būdingi daugelis prabangių papuošalų, įvairiai dekoruotų sidabru. tai lankinės ilgakojės, lankinės žieduotosios segės, smeigtukai, kabliukai, geriamųjų ragų apkaustai ir daugelis kitų smulkesnių dirbinių. Vis plačiau imamas naudoti dar vienas dekoru elementas - tamsiai mėlyno stiklo akutės, kurių derinimas su sidabrine danga, tiek spalviniu požiūriu, tiek kompozicija suteikdavo papuošalui nepakartojamą efektą. Charakteringiausių pavyzdžių yra gana retos, vadinamosios pelėdinės segės, kuriose įvija būdavo padengiama specialiu skydu, atitinkamai išmodeliuojant segės kojėlę (pav. 1:4). Šios segės, be abejonės, vakarų baltų kilmės, daugiausia žinomos iš Rytprūsių ir Lietuvos pajūrio.

Tačiau šia technika gaminti papuošalai, ypač išplito vidurinio geležies amžiaus pabaigoje - vėlyvajame geležies amžiuje, kada jie savo masyviomis formomis, ryškiu dekoru užgožė kitus, daug kuklesnius to meto žal-

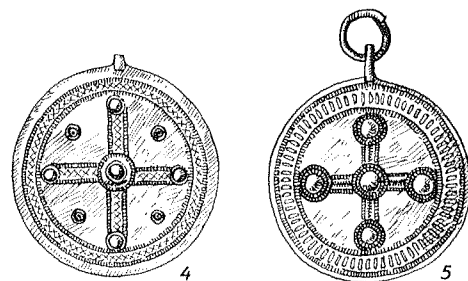
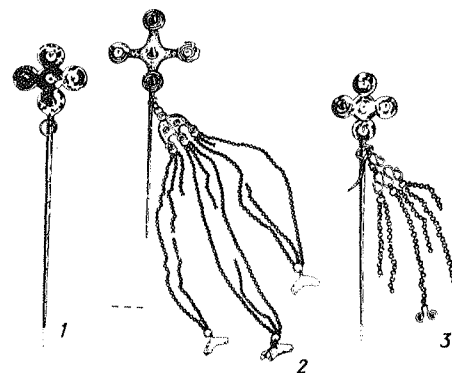
varinius papuošalus. Daugiausia pavyzdžių buvo ištirta būtent iš šio laikotarpio. Prie jų stabtelsime.

Pagrindinė šios rūšies papuošalų paplitimo teritorija Lietuvoje yra Klaipėdos ir Kretingos rajonai. Vokiečių archeologai laikė šiuos papuošalus vienu "Klaipėdos kultūros" skiriamuoju bruožu, tačiau, be pajūrio, jie aptinkami ir toliau į rytus - žemaičių bei pietinių žiemgalių teritorijoje, tik čia mažiau būdingos tokios stambios šių papuošalų formos. Pagrindinę šio laikotarpio tyrinėtų dirbinių grupę sudarė radiniai iš Prysmančių I, Genčių ir Lazdininkų kapinynų (visi Kretingos raj.). Tai smeigtukai, kabučiai, segės, galvos papuošalai ir kiti smulkesni dirbiniai. Visiems šiems papuošalams būdingi tokie dekoratyviniai elementai, kaip žalvarinio papuošalo baltos spalvos metalo (sidabro ar alavo) danga, įvairių dydžių kugeliai, suteikiantys plokščiam paviršiumi reljefą, tamsiai mėlyno stiklo masės akutės, pagyvinančios papuošalo spalvinę gamą bei skaidančios plokštumą.

Bene ryškiausiai įvairūs dekoratyviniai elementai išreikšti kryžiniuose smeigtukuose bei jų kabučiuose (pav. 2:1,2,3). Pagrindinė dekoratyvinė dalis yra kryžmos pavidalo galvutė. Pačių smeigtukų, tiksliau jo pagrindo, gamyba labai nesudėtinga. Būdavo iškerpama iš kelių milimetrų storio skardos lakšto norimos konfigūracijos detalė, prie kurios prikniedinama adata. Visas meistro-juvelyro sumanymas bei meniška išmonė reikėsi galvutės dekore. Tam tikslui būdavo parenkama sidabrinė plokštelė, kuri būdavo išornamentuojama metalo plastiniu būdu, pritaikant ją prie galvutės konfigūracijos. Ji paprastai dengė visą galvutės paviršių. Tačiau trūko dar vieno labai svarbaus elemento - kugelių, suteikiančių plokščiam dirbiniui erdvinį įprasminimą. Kugelių gamyba ir jų tvirtinimo mechanizmas nebuvo sudėtingas, tik reikalavo tam tikrų įgūdžių. Kugeliai buvo sulenkiami iš plonos skardos, lenkimo siūlė sulituojama. Galvutėje pragrėžiamos 5 skylutės, čia įkišami strypeliai, kurie laikydavo ne tik kugelius, bet neretai stipriau pritvirtindavo kryžmą prie adatos. Strypeliai prie kugelių viršūnės prilituojami, o iš apatinės pusės užplakami bei užkniedijami.

Be galvučių apdailos, prie smeigtukų kabinti įvairių formų kabučiai, taip pat dengti sidabrine, o neretai ir alavine plokštele. Pastaroji spalviniu požiūriu suteikdavo tą patį efektą, kaip ir sidabrinė. Ištirtas smeigtukas trikampe galvute iš Prysmančių I turėjo alavu dengtą kabutį. Pasirodo, kad kabučiu panaudota varinė plokštelė, kurios abiejose pusėse užfiksuotas alavas. Šio pavyzdžio skersinio pjūvio šlifas buvo padidintas 1000 kartų (pav.3). Apskritai alavas šios rūšies papuošalų dekore vaidino labai svarbų vaidmenį. Apie tai dar kalbėsime. Pirmiausia - tai buvo pagrindinis lydmetalas. Kaip lydmetalas paprastai vartotas su didesne ar mažesne švino priemaiša. Elementų pasiskirstymą alavo-švino lydmetaliuose geriausiai iliustruoja pateikiama diagrama (pav. 4). Paprastai vyrauja alavas, švino kiekis labai įvairuoja, tačiau neretai alavas ir daug

rečiau švinas naudoti vieni. Alavas vienas arba su nežymiomis švino priemaišomis vartotas tada, jei danga buvusi gryno sidabro. Dėl sidabriškai baltos spalvos jis visai nesiskyrė nuo sidabrinės dangos, kas buvo labai svarbu dirbinio kokybei. Vienas švinas, kaip lydmetalis, naudotas labai retai ir tik labai paslėptoms detalėms lydyti. Genčių smeigtuko (k. Nr. 83) tyrimo rezultatai parodė, jog smeigtuko galvutę dengusi sidabro plokštelė buvo lituota alavu, turinčiu labai nedaug priemaišų, tuo tarpu kūgeliai prie strypelio lituoti lydmetaliu su žymia švino priemaiša (jo santykis toje vietoje su alavu 1:33).



2 pav. 1, 2, 3 - Kryžiniai smeigtukai iš Pryšmančių I: 1, 2 - kapo Nr. 23; 3 - kapo Nr. 9; 4, 5 - juostų kabučiai: 4 - Lazdininkų kapo Nr. 56; 5 - Genčių I, kapo Nr. 195.

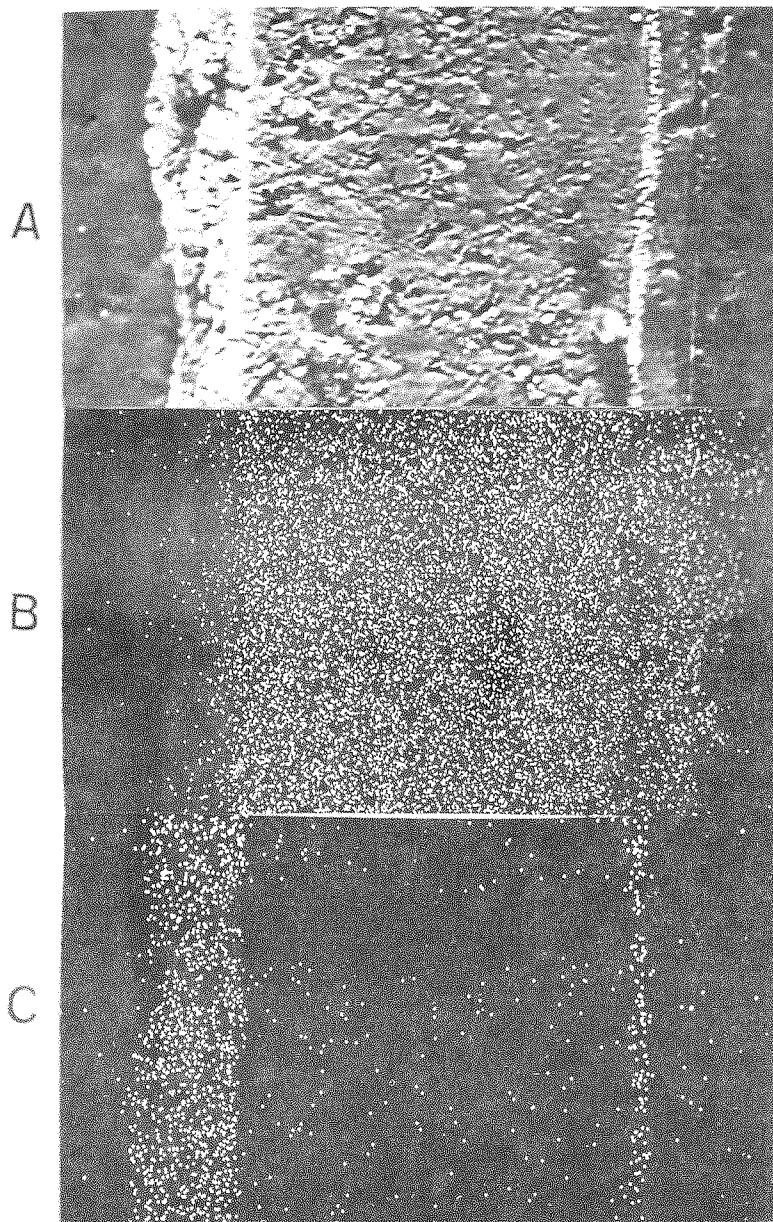
Apskritai tiek tirtųjų smeigtukų gamybos technologija, tiek litavimo procesas visuose kituose dirbiniuose analogiškas. Tačiau skiriasi spalvotųjų metalų sudėtinės dalys. Tai konstatuota žalvariniuose papuošaluose, lydmetalyje bei pačioje dangoje. Keli konkretūs pavyzdžiai. Tirtas kry-

žinis Lazdininkų smeigtukas buvo padarytas iš prastos kokybės bronzos, kurios sudėtyje, be vario, konstatuoti žymūs alavo ir cinko kiekiai. Prastos kokybės metalas slėptas po sidabrine danga, kuri taip pat buvusi prasto sidabro, jame rasta 12-14% vario bei 2-4% cinko priemaišų. Smeigtuko, aptikto Genčiuose (k. Nr. 76), galvutė klota ornamentuota žalvarine skardele, tvirtinta alavo-švino lydmetaliu. O kryžinio smeigtuko iš Pryšmančių I (k. Nr. 9, pav. 2:3) galvutė buvo padengta alavu (30% metalinio alavo), kuris sudarė sidabrinės dangos įvaizdį. Šie pavyzdžiai rodo didžiulį įvairavimą parenkant spalvuotuosius metalus atskirų papuošalų gamybai, o drauge ir meistrų - juvelyrų galimybes bei sumanumą.

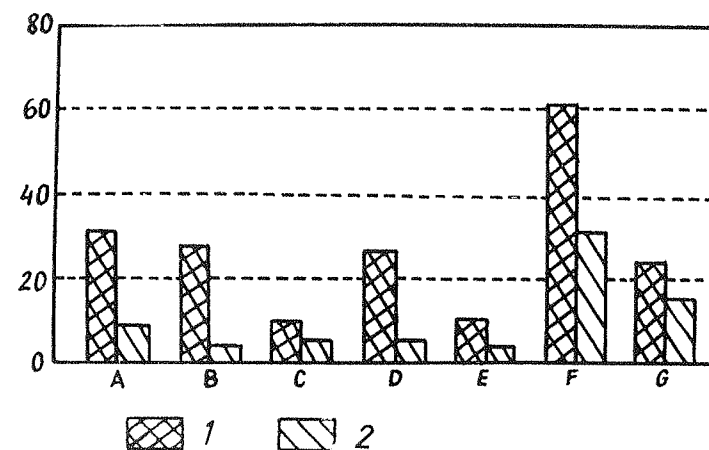
Kryžinių smeigtukų galvučių dekore neretai kūgelius keitė tamsiai mėlyno stiklo akutės, kurios būdavo įtvirtinamos smeigtukų kryžmų galuose ir pačiame centre. Jomis neretai būdavo puošiami ir smeigtukai trikampe galvute, tik čia akučių skaičius buvo mažesnis. Tiek vienu, tiek kitų smeigtukų sidabro ar alavo dangos plotas būdavo jau didesnis. Sidabrinė ar alavinė plokštelė, dengianti smeigtuko galvutės paviršių, šiuo atveju atliko dvejopą funkciją: ji puošė smeigtuko galvutę ar kito papuošalo paviršių, drauge pritvirtindama prie pagrindo stiklo akutę. Ypač plačiai šis dekoras taikytas kabučiuose. Tai buvo papildoma erdvė visam apibendrintam papuošalo dekorui. Pastebėtina, jog dekoru elementai - kūgeliai bei tamsiai mėlynos spalvos akutės labai dažnai aptinkami tame pačiame papuošale. Pavyzdžiui, smeigtuko galvutė puošiamą kūgeliais, o kabučių jungiamosios dalys - plokštelės dažniausiai dekoruotos sidabriškai balta danga ir tamsiai mėlyno stiklo akutėmis (pav. 2:2)..

Skyrium tirti apskriti kabučiai, randami išimtinai moterų kapuose, dažniausiai dubens srityje. Manoma, kad jais būdavo puošiami juostų galai (pav. 2:4,5). Iširti 3 egzemplioriai: 1 iš Genčių ir 2 iš Lazdininkų. Visi buvo dekoruoti ornamentuotomis sidabrinėmis plokštelėmis ir 5 mėlynomis stiklo akutėmis. Visų trijų kabučių metalo lydinio sudėtis skirtinga. Skirtinga ir lydmetalių sudėtis: sidabrinės dangos prie pagrindo lituotos alavo, turinčio nedidelę švino priemaišą, lydmetaliais. Pavyzdžiui, Genčių kabutyje lydmetalių santykis 14:1.

Aptarta smeigtukų ir kabučių gamybos technologija, jų paviršiaus dekoras bene labiausiai išreikštas žalvarinėse plokščiose segėse. Tačiau čia turime ir tam tikrų skirtumų. Pagrindinę tirtųjų segių grupę sudaro lankinės laiptelinės segės (pav. 6:1-3). Čia turime reikalo bene su didžiausia plokštuma, reikalavusia specialaus dekoru, taip pat ir didžiausio lydmetalių kiekio. Šiuo metu iširta 10 tokių segių, iš kurių 5 buvo alavuotos ir 5 dengtos sidabrinėmis plokštelėmis (lapeliais). Pastarųjų segių gamybos technologija analogiška aptartiems smeigtukams bei kabučiams. Dekorą, suprantama, nulėmė sidabru dengiamas žalvarinės segės pagrindas, jo forma. Čia jau susiduriame su savitu erdviniu sprendimu. Didelis dėmesys kreiptas į laiptelius. Lygus tarpusavyje sujungtų dviejų laiptelių paviršius būdavo dengiamas sidabrine plokšte, ornamentuota trimis

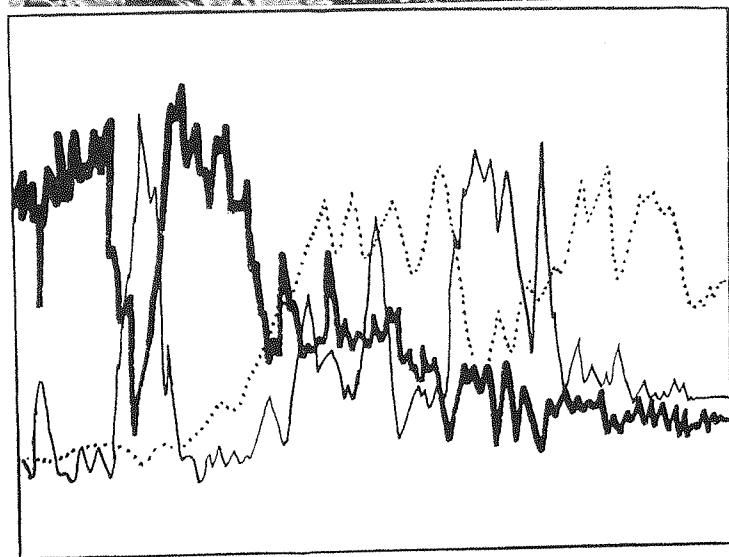
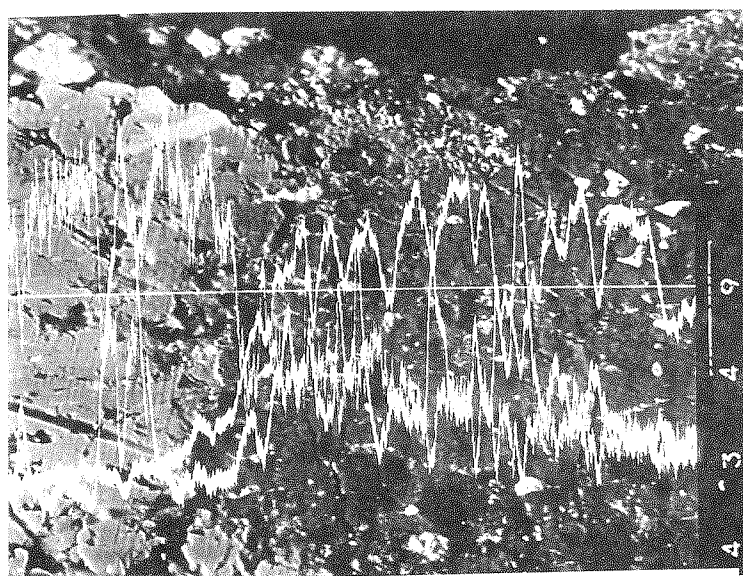


3 pav. Smeigtuko trikampe galvute iš Pryšmančių I kapo Nr. 67 kabučio skersinio pjūvio vaizdas (A) bei atskirų elementų išsidėstymas, gautas veikiant atitinkamais rentgeno spinduliais: (B - varis), (C - alavas).



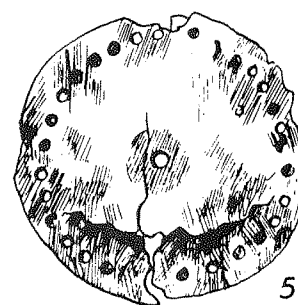
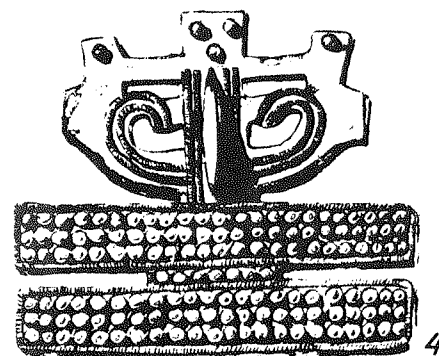
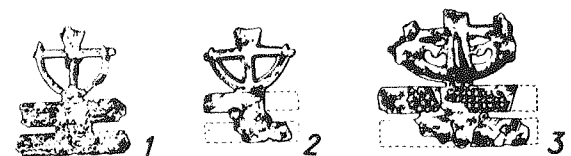
4 pav. Elementų pasiskirstymas alavo-švino lydmetaliuose: 1 - alavas, 2 - švinas (pagal 7 ištirtų dirbinių lydmetalius).

smulkių kugelių eilėmis. Kad kugeliai nesubliūktų, jie būdavo pripildomi alavo lydmetaliu, kuris drauge tvirtindavo plokštelę prie segės laiptelių. Dekoruoti ne tik laipteliai, bet visas segės paviršius. Tačiau kai kurios šio tipo segės būdavo dengiamos alavo plokštelėmis (pav.5). Išorinis efektas bemaž tapatus: charakteringu pavyzdžiu gali būti Pryšmančiuose rastosios segės, kurių viena buvo padengta sidabrine, kita - alavine plokštele (pav.6:4). Čia būtina priminti nepaprastai geras alavo savybes. Kalbėjome apie jį kaip apie pagrindinį lydmetali, bet vėlyvajame geležies amžiuje papuošalų dekore jis vis dažniau pradedamas vartoti ir kaip sidabro pakaitalas. Jo plastiškumas, baltumas, žema lydymosi temperatūra, sidabriškai balta spalva - štai šiuos pagrindinius savitumus labai vertino senieji meistrai. Ir, suprantama, alavas buvo daug pigesnė žaliava už sidabrą. Nustatyta, jog, dengiant šio tipo seges alavu, kartais vartota ir kita gamybos technologija. Jau minėta, kad šių segių dekore svarbų vaidmenį vaidino laiptelių dekoravimas smulkių kugelių eilėmis. Kai kurių segių, ypač alavuotų, kugeliai formuoti tiesiog segės laiptelių paviršiuje, atitinkamai juos iškalinėjant. Šiuo atveju tokia segė būdavo paprasčiausiai pavidinama į išlydytą alavą ir pasiekiamas minėtas efektas. Šia technologija pagaminta viena laiptelinė segė, rasta Pavirvytės-Gudų kapinyne (Akmenės raj.) moters kape Nr.135, datuotina IX-X a. Tame pačiame kape buvo ir kita masivi, jau vėlyvesnė šio tipo segė, mažai beprimenant

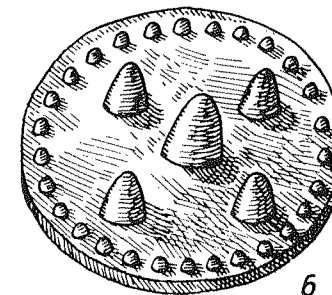


~ ~ ~ Sn
 . . . Pb
 ~ ~ ~ Cu

5 pav. Pryšmančių I segės (atsitiktinis radinys, pav. 6:2) paviršiaus vaizdas x 300: kreivės (A) ir jų iššifravimas (B) rodo, jog segės paviršius buvo padengtas alavo-švino lydiniu.



5



6



6 pav. Segės iš Pryšmančių I kapinyno: 1-3 lankinės-laiptelinės (1 - iš kapo Nr. 29, 2 - atsitiktinė, 3 - kapo Nr. 30) bei pastarosios rek. pikšėnis (4); plokščia apskrita segė su skylutėmis (5) ir jos rekonstrukcijos pikšėnis (6).

savo pirmtakę. Ji tiesiog iškirpta iš vieno skardos lakšto ir dengta atitinkamos formos sidabrine, stipriai suirusia plokštele. Sidabro būta labai geros kokybės (95,7% Ag), tačiau, sprendžiant iš segės būklės, plokštelė turėjusi būti labai plonytė. Gal būt dėl to sidabrinė danga tvirtinta storu lydmetaliu sluoksniu, kurio sudėtyje būta 61,307% metalinio alavo ir 30,844% švino (elementų santykis 2:1).

Alavo vaidmuo papuošalų dekore vėlyvajame geležies amžiuje bene ryškiausiai reiškėsi kai kuriuose galvos papuošaluose. Visų pirma minėtini smeigtukai plokščia trikampe galvute, kuriais buvo susegama galvos danga (pav.7). Tyrinėjimų metu jie paprastai randami moterų kapuose dešinėje kaukolės pusėje, smilkinio srityje.



7 pav. Moterų kostiumo rekonstrukcija pagal Pryšmančių I tyrinėjimų duomenis. Straipsnio autorės rekonstrukcija, piešė R.Gurskaitė

Anksčiau manyta, kad tai kuklūs smeigtukai su ažuūrinėmis trikampėmis galvutėmis, kuriose kartais priskaičiuojama per 20 apskritų skylučių. Tiesa, pastebėjus skylutėse metalo liekanų, jau buvo bandyta rekonstruoti pirminę smeigtukų išvaizdą¹², tačiau tik dabar, atlikus jų tyrimus minėta metodika, paaiškėjo ne tik gamybos technologija, bet ir savitas galvos papuošalų dekoras. Ištirti 4 šio tipo smeigtukai: 3 iš Pryšmančių ir 1 iš Genčių kapinynų. Nustatyta, jog skylutės būdavo užpildomos alaviniais kūgeliais. Sidabro gamybos procese nebuvo naudota. Kadangi alavas, esant žemai temperatūrai (-13°), pradeda irti, o prie -33° pavirsta dulkėmis, tapo aišku, dėl ko kūgeliai dažniausiai sunykdavo. Išaiškintas gamybos mechanizmas, kurį būtų galima trumpai nusakyti taip: skylutė, kniedė, kūgelis (pav.8:4). Svarbų vaidmenį vaidino kniedė, tiksliau metalas, iš kurio ji pagaminta. Genčių smeigtukų kilpinės formos kniedės buvo žalvarinės ir dėl to jis geriau išliko (pav.8:3). Gerojoje pusėje jos padengtos alavo gaubtelio, o blogojoje, arba užpakalinėje jos galai užplakti. Toks dirbinys dar netiko naudojimui, nes daugybė užplaktų kniedžių galų plėštų audeklą, į kurį įsegami smeigtukai. Todėl ir užpakalinė smeigtuko pusė būdavo padengiama alavu, juo drauge prikljuojamos ir kniedės.

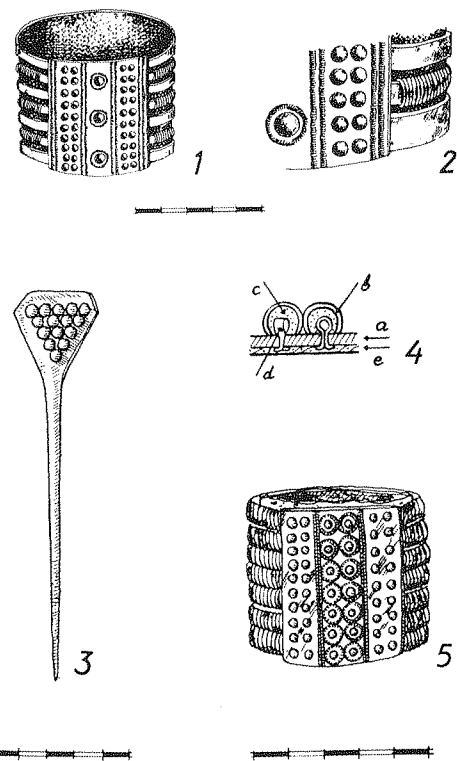
Aptartas smulkių kūgelių dekoras plačiai taikytas galvos papuošaluose. Be minėtų smeigtukų, buvo ištirti keli cilindro formos papuošalai (kitų tyrinėtojų klaidingai laikomi dėžutėmis), randami moterų kapuose

pakaušio srityje, kai kurie jau deformuoti, tačiau pastaruoju metu gana tiksliai rekonstruoti. Šiuo metu radiniai yra žinomi iš Palangos, Pryšmančių ir Genčių kapinynų tyrinėjimų. Analizėms paimti 3 pavyzdžiai iš neseniai tirtų pastarųjų dviejų kapinynų (patikimiausi rezultatai gaunami tiriant nekonservuotus radinius). Pryšmančiuose rastasis buvo gana gerai išsilaikęs. Apie jį jau rašyta¹³. Papuošalas sudarytas iš 7 odinių 0,5 cm pločio juostelių, apvyniotų plonytė 0,5 mm apvalia žalvarine vielele. Juostelės glaudžiai susuktos žiedu taip, kad sudaro 4,5 cm skersmens cilindą, kuris priešakinėje dalyje sutvirtintas 3 cm pločio plokštele, padengta sidabriškai baltos spalvos lapeliu, ornamentuotu metalo plastiniu būdu (pav.8:1,5). Tyrimai parodė, kad plokštelės būta žalvarinės, alavuotos iš abiejų pusių. Alavas čia panaudotas ir kaip dekoratyvinis elementas, ir kaip lydmetalas. Tačiau pagrindinį dekorą sudarė sumaniai atliktas plokštelės pritvirtinimas prie minėtų odinių juostelių. Tai žalvarinės kilpelių pavidalo kniedės (pav.8:4) (analogiškos smeigtukų galvutėse išlikusioms kniedėms),ėjusios keturiomis eilėmis po dvi iš abiejų pusių. Plokštelės viduriu išilgaiėjusios kiauraraščių apskritimų eilės, kurių skylučių vietoje buvo išsikišusios tokios pačios kilpučių pavidalo kniedės. Visų šių kniedžių paviršius, kaip parodė pavyzdžio tyrimai, buvo padengtas alavo gaubteliais, kurie galėjo būti gauti užlašinus ant kiekvienos kniedės lašą metalo, taip išgaunant norimus kūgelius. Plokštelės pritvirtinimas turėjo dvejopą funkciją: utilitarinę - jis tvirtino odines juosteles, ir puošybines. Norint išlaikyti papuošalo apskritą formą ir paslėpti užplaktus kniedžių galus, cilindro vidus buvo išklotas beržo tošimi arba audiniu (Palanga), kurie dėl žalvario konservuojančių savybių gerai išliko. Apskritai tyrimai rodo, jog šio tipo papuošalų gamybai naudota labai įvairi medžiaga (žalvaris, alavas, švinas, sidabras, oda) bei detalės - kniedės, kištukai, kūgeliai ir daug kitų. Visa tai reikalavo didelių įgūdžių ir darbo preciziškumo.

Atlikti dirbinių tyrimai padėjo rekonstruoti kai kurių papuošalų pirminę išvaizdą. Charakteringas pavyzdys - Pryšmančių I kapinyne aptikta plokščia apskrita segė (pav.6:5). Ji gaminta iš vieno skardos lakšto, kurio paviršiuje buvo pastebėti pilkšvos spalvos apnašai, bylojantys apie buvusią dangą. Segės pakraščiais išlikusios skylutės leidžia spėti, jog jos pakraštys buvo puoštas analogiškais kūgeliais, aptiktais smeigtukuose trikampe plokščia galvute ir cilindro formos galvos papuošaluose. Segės viduryje konstatuoti pėdsakai buvusių aukštų kūgelių, tokių kaip kryžiniuose smeigtukuose. Remiantis tyrimais ir kitų papuošalų analogijomis, pamėginta rekonstruoti pirminę segės vaizdą (pav.6:6).

Apibendrinant atliktus tyrimus (dalis gautų rezultatų atspindi rentgeninėse nuotraukose, lentelėse, diagramose), pirmiausia į akis krenta tai, jog papuošalų gamyboje, jų užbaigime ir iš dalies dekore bene svarbiausią vaidmenį vaidino alavas. Dar daugiau, labai dažnai jis pakeisdavo sidabrą. O papuošaluose, kur buvo taikytas smulkių kūgelių dekoras, ala-

vas beveik išstūmė sidabrą. Apie spėjamas šio reiškinių priežastis jau esu rašiusi. Matyt, tuo metu labai pakilo sidabro vertė, dėl to pradėta ieškoti jo pakaitalo. Tam meistrai-juvelyras jau buvo pasiruošę. Tyrimai parodė, kad papuošalų gamybai jie naudojo daugelį spalvotųjų metalų. Nustatyta, kad jų būta mažiausiai 5-ių rūšių: alavas (Sn), švinas (Pb), sidabras (Ag), varis (Cu), cinkas (Zn) bei jų lydiniai - bronzos (Sn+Cu) ir žalvaris (Zn+Cu). Taupydami sidabrą, meistrai ne tik keisdavo jį alavu, bet labai dažnai sulydydavo sidabrą su kitais spalvotaisiais metalais, ypač variu ir



8 pav. Moterų galvos papuošalų rekonstrukciniai piešiniai: cilindro formos papuošalai iš Prysmančių I: 1, 5 - kapų Nr. 7 ir 67 bei jų detalė - 2; 3 - smcigtukas plokščia trikampė galvute, puošta smulkiais kugeliais iš Genčių - I, kapo Nr. 171; 4 - smulkių kugelių dekoru atlikimo schema: a - pagrindas, b - gaubtelis, c - lydmetalis, d - kilputė, e - blosios smcigtuko galvutės pusės dangas.

cinku. Neatsitiktinis dalykas, kad atskiruose egzemplioriuose skiriasi dangoms skirtos sidabro sudėtis. Meistro juvelyro įgūdžiai jau leido laisvai manipuliuoti įvairių sudėčių lydiniais, žinant, kokios priemaišos veikia ly-

dinio struktūrą, o visų pirma išvaizdą ir spalvą, kas ypač svarbu galutiniam papuošalo užbaigimui, jo dekorui. Net tame pačiame dirbinyje derintas skirtingos sudėties sidabras. Pavyzdžiui, kai kurie funkciniai papuošalų elementai būdavo gaminami iš prastesnės sudėties lydinio, o išorinėje randame geresnės kokybės sidabrą.

Kiekvienas tirtas papuošalas yra savitas taikomojo meno pavyzdys. Nepaisant kai kurių bendrų gamybos bruožų, skyrium kiekvienas turi tik jam būdingų savitumų. Iš panaudotų spalvotųjų metalų įvairavimo dirbinyje matyti, kad atskiri meistrai turėjo tik jiems žinomus receptus. Gamyba neabejotinai buvo autorinė, nors autoriai ir lieka mums nežinomi.

Atliekami tyrimai paliesti tik vienu aspektu, Sprendžiamų problemų ratas yra daug platesnis. Tai spalvotųjų metalų prekybos bei atskirų reiškinų perimamumo, šių papuošalų tradicijų klausimai. Kodėl pradėti vartoti senajame geležies amžiuje vakarinių baltų teritorijoje plačiau išplito viduriniajame, o gaivališkai jų gamyba atsiskleidė vėlyvajame geležies amžiuje? Tai priklausė nuo geografinės padėties, ekonominių, socialinių bei išorinių veiksnių. Į kai kuriuos klausimus jau bandyta atsakyti, tačiau atliekami tyrimai įneš, be abejo, nemaža korektūrų. Į daugelį mus dominančių klausimų atsakymą duos tolesni tyrimai.

Išnašos:

¹ Kulikauskienė R., Matulionis E. Senovės meistrų paslaptys // Mokslas ir gyvenimas. 1987. Nr.10; Volkaitė-Kulikauskienė R. Dėl kai kurių Prysmančių I (Kretingos raj.) kapinyno papuošalų gamybos // LTRS MA darbai. A serija. 1988. Nr. 3 (104); Volkaitė-Kulikauskienė R., Jankauskas K. Iš senosios lietuvių amatininkystės istorijos (alavas senuosiuose lietuvių papuošaluose). // Lietuvos archeologija. T. 8. V., 1991. P.135-170; Jankauskas K. Smulkusis papuošalų iš spalvotų metalų dekoras // Lietuvos archeologija. T. 9. V., 1992. P.151-167.

² Vaitkuskienė L. Sidabras senovės Lietuvoje. V., 1981. P.47.

³ Okulicz J. Pradzieje ziem pruskich od późnego paleolitu do VII w. n. e. Wrocław-Warszawa-Kraków-Gdańsk, 1973. S. 431-432. Rys. 206, 209, 212.

⁴ Kulikauskienė R., Rimantienė R. Senovės lietuvių papuošalai // Lietuvių liaudies menas. V., 1958. pav. 272, 273.

⁵ Tautavičienė B. Šarkų plokštinis kapinynas // Lietuvos archeologija. T. 3. V., 1984. P. 26. Pav. 14:4,5.

⁶ Valatka V. Maudžiorų plokštinis kapinynas // Lietuvos archeologija. T. 3. V., 1984. P.19. Pav. 13:7.

⁷ Jovaiša E. Dauglaukio kapinynas // Archeologiniai tyrinėjimai Lietuvoje 1986 ir 1987 metais. V., 1988. P. 76.

⁸ Lietuvių etnogenezė. Ats. red. R.Volkaitė-Kulikauskienė. V., 1987. P. 125-126.

⁹ Šimėnas V. Vidgirių kapinynas // Archeologiniai tyrinėjimai Lietuvoje 1986 ir 1987 metais. V., 1988. P. 94-96.

¹⁰ Gaerte W. Urgeschichte Ostpreussens. Königsberg i. Pr. 1929. S. 268-269. Abb. 214.

¹¹ Merkevičius A. Sauginių plokštinis kapinynas // Lietuvos archeologija T. 3. V. 1984. P. 55. Pav. 18:4.

¹² Volkaitė-Kulikauskienė R. Nauji duomenys apie vakarų Lietuvos moterų galvos dangą ankstyvojo feodalizmo laikotarpiu // LTRS MA Darbai. A. scrija. 1964. Nr. 2 (17). P. 43. Pav. 3.

¹³ Volkaitė-Kulikauskienė R. Dėl kai kurių Pryšmančių I (Kretingos raj.) kapinyno papuošalų gamybos // LTRS MA Darbai. A. scrija. 1988. Nr. 3 (104).

Regina Volkaitė-Kulikauskienė

DIE NEUESTEN FORSCHUNGEN ÜBER DEKOR BALTISCHER SCHMUCKSACHEN

Zusammenfassung

Im Artikel werden manche Schmucksachen westbaltischer Herkunft erforscht, die in der Literatur gewöhnlich als "mit einem Silberblatt bedeckte", "mit Silber platierte" Schmucksachen u.ä. bezeichnet werden. In den letzten Jahren wurden mit Hilfe von Chemikern und Physikern mehr als 80 Schmucksachen von dieser Art erforscht. Ihr Fertigungsablauf und die Metallzusammensetzung wurden mit dem Raster Elektronenmikroskop-Mikroanalysator JAX-50A untersucht. Man hat auch Röntgenaufnahmen gemacht, während ein vorhandenes Detail von 200 bis 800 fach vergrößert wurde.

Die einzelnen und ältesten in dieser Technik angefertigten Schmucksachen traten in der römischen Keiserzeit auf. Es wurde eine in der Gegend Noruišiai (Bezirk Kelmė) gefundene silberne, mit einer Goldplatte überzogene runde Fibel (Abb.1:1, 2) erforscht, die nach Litauen wahrscheinlich aus Mitteleuropa durch das Territorium von Ostpreussen, wo Anzahl der nach dieser Technologie gefertigten Schmucksachen grösser ist, gekommen war. Die Vereinigung unterschiedlicher Buntmetalle im Schmucksachendekor war aber damals noch eine recht seltene Erscheinung. Eine breitere Anwendung fand diese Technologie im V-VI. Jh. Als schlagendes Beispiel dazu sind Armbrust-Sternfussfibeln zu nennen, zwei Beispielfälle von denen, aus Gräberfeld Vidgiriiai (Bezirk Šilutė), (Abb. 1:3) untersucht wurden. Eine schon bedeutend grössere Anzahl der Schmucksachen solcher Art trat am Ende der mittleren Eisenzeit auf und erreichte ihren Höhepunkt in der jüngeren Eisenzeit. Die meisten untersuchten Beispiele stammen nämlich aus dem letzten Zeitabschnitt. Sie werden am ausführlichsten auch in diesem Artikel behandelt.

Die Beispiele sind aus 3 nicht weit von einander liegenden Gräberfeldern ausgewählt: aus Genčiai, Lazdininkai und Pryšmančiai I (alle befinden sich im Bezirk Kretinga). Es wurden Nadeln, Anhänger, Armbrust-Sprossenfibeln, Kopfschmuck u.a. erforscht. Eine besondere Aufmerksamkeit wird dem Schmucksachendekor gewidmet, der sowohl von der Fertigungstechnologie als auch von der Vereinigung verschiedener Buntmetalle bestimmt wurde. Es wurde festgestellt, daß von Meistern-Juwelieren Metalle wenigstens von fünf Sorten: Zinn (Sn), Blei (Pb), Silber (Ag), Kupfer (Cu), Zink (Zn) und ihre Legierungen: Bronze (Sn+Cu) und Messing (Zn+Cu) verwendet wurden. Sie konnten frei Legierungen von verschiedener Zusammensetzung handhaben, wußten

gut, wie und welche Zusätze Eigenschaften der Legierungen beeinflussen, ihre Farben verändern, was für das Äussere eines Schmuckes und seinem Dekor besonders wichtig ist. Sogar in einer Schmucksache wurde Silber von verschiedener Zusammensetzung benutzt. Manche Funktionselemente wurden aus Silber niedrigerer Qualität gefertigt, der äussere Teil aber wurde schon mit Silber höher Qualität überzogen.

Eine sehr große Bedeutung hatte bei der Anfertigung einer Schmucksache das Löten. Die Bestandteile der Legierung waren Zinn und Blei, das Verhältnis ist in einem Diagramm gezeigt (Abb. 4.). Zinn wog wegen seiner guten Eigenschaften - silberweißer Farbe, Plastizität, der niedrigen Schmelztemperatur - vor. Vor allem wurde es beim Löten von Silberüberzug gebraucht, weil sich seine Farbe kaum von der des Silbers unterscheidet, und das ist für die Vollendung einer Schmucksache sehr wichtig. Technische Fertigkeiten des Meisters - Juweliers und seine Gewandtheit, Legierungsauswahl treten am besten wohl bei solchen Schmucksachen wie Kreuznadeln in Erscheinung (Abb. 2:1, 2, 3). Im Dekor ihrer Köpfe spielten eine grosse Rolle außer dem silbernen Überzug auch Kegel, die mit Hilfe einer komplizierten Lötentechnologie befestigt wurden. Das andere Dekorelement waren "Augen" aus dunkelblauem Glas, die schön mit dem silbernen Überzug der Schmucksache zusammenpassten. Ähnliche Dekorelemente gibt es auch bei Nadeln und Anhängern von verschiedener Anwendung (Abb. 2:3, 3). Im einzelnen sind die grossen flachen Armbrust-Sprossenfibeln zu besprechen, zehn Exemplare von denen erforscht worden sind. (Abb. 6:1-4). Fünf von ihnen wurden mit Silberplatten, während die anderen fünf mit Zinn überzogen. Es ist zu bemerken, daß in der jüngeren Eisenzeit Zinn als Ersatz für Silber im Dekor von Messingschmucksachen gebraucht wurde. Besonders häufig wurden mit Zinn die Schmucksachen überzogen, im Dekor deren winzige Kegel dominierten. Es veranschaulicht am meisten der erforschte Kopschmuck: Nadeln, die für das Anstecken von Kopfdeckungen geeignet sind (Abb. 7.), sowie zylindrische Schmucksachen, die mit Frauenfrisur verbunden sind (Abb. 8:1, 2, 5). Ihre dekorierten Teile oder Details wurden einfach ins geschmolzene Zinn eingetaucht.

Im allgemeinen wurden bei der Fertigung jeder einzelnen Schmucksache sogar mehrere komplizierte technologische Handlungen angewandt, die sowohl die Vervollkommnung der Schmucksachenformen als auch die Vereinigung verschiedener Buntmetalle ermöglicht hatten. Damit wurde die Grundlage für intensive Entwicklung der angewandten Kunst geschaffen.

Die breite Anwendung dieser Technologie in der jüngeren Eisenzeit lässt sich durch die Entstehung von neuen grossen Schmucksachenformen erklären. Die aufgetretenen grossen Flächen forderten neue Fertigungsabläufe. Die Resultate der Forschungen werden im Artikel nämlich unter diesem einzigen Aspekt behandelt, Kreis der erforschten

Fragen ist jedoch viel breiter. Das wären solche Fragen wie Rohstoffquellen, Handelswege, neue ökonomische und soziale Bedingungen, die einen Anstoß zur solchen unberechenbaren Wiedergeburt dieses eigenartigen Schmucksachenstils in der jüngeren Eisenzeit gaben.

Регина Волкайте-Куликаускаене

НОВЕЙШИЕ ДАННЫЕ ИССЛЕДОВАНИЙ В ДЕКОРЕ БАЛТСКИХ УКРАШЕНИЙ

Резюме

В статье приводятся результаты исследований некоторых украшений западно-балтского происхождения, которые именуется в литературе "украшениями, покрытыми листовым серебром", "украшениями, планированными серебром" и т. д. За последние несколько лет при помощи химиков и физиков исследовано более 80 таких экземпляров. Состав и способ изготовления данных изделий изучался сканирующим растровым электронным микроскопом-микроанализатором JAX-50A, рентгеновские снимки делались с увеличением анализируемой детали от 200 до 800 раз.

Самые ранние и лишь отдельные украшения, изготовленные данной техникой, появились уже в Римской эпохе. Исследована одна пластинчатая круглая серебряная фибула, украшенная золотой пластинкой (рис. 1:1, 2), найденная в местности Норуйшай (р-н Кельме). Она попала на территорию Литвы скорее всего из Центральной Европы через Восточную Пруссию, где украшения изготовлены данной технологией, являются более частными. Однако сочетание нескольких видов металлов в целях декора в данном периоде довольно редкое явление. Шире данная технология стала применяться в V-VI вв. Ярким примером являются арбалетовидные фибулы со звездчатой ножкой, два экземпляра среди которых из местности Видгирай (р-н Шилуте) были исследованы вышеуказанным методом (рис. 1:3). Гораздо чаще украшения этого вида появляются в конце среднего железного века, свой расцвет достигшие в позднем железном веке. Именно из этого периода исследовано основное количество находок.

В статье шире изучаются украшения, подобранные из трех могильников - Генчай I, Лаздининкай и Пришманчай I (все - из р-на Кретинга). Объектом исследования являются крестовидные булавки, их пластинчатые подвески разных форм, круглые женские поясные подвески, ступенчатые арбалетовидные фибулы, головные украшения (булавки с плоской трехугольной головкой и цилиндрические украшения, применявшиеся женщинами для причесок).

Основное внимание уделено декору предметов, который безусловно зависел от применявшейся технологии и изготовления, а также от разнообразия применяемых цветных метал-

лов. Установлено, что мастера-ювелиры применяли не менее 5-ти цветных металлов: олово (Sn), свинец (Pb), серебро (Ag), медь (Cu), цинк (Zn) и их сплавы - бронзу (Sn+Cu) и латунь (Zn+Cu). Мастера уже свободно манипулировали сплавами разнообразного состава, им было хорошо известно, какая примесь и как влияет на свойства сплава, в первую очередь на внешний вид и цвет, что особенно важно в ювелирном деле. Даже в одном и том же украшении употреблялось серебро разного состава. Некоторые чисто функциональные элементы производились из менее качественного серебра, а внешняя их сторона покрывалась серебром хорошего качества. В основном установлено, что серебро очень сильно загрязнено примесями меди и цинка.

Большую роль в окончательном завершающем этапе изготовления предмета играла пайка. Составными частями припоев были олово и свинец, их соотношение показано на диаграмме (рис. 4). Иногда употреблялось лишь одно олово, особенно для припоя серебряной пластинки, так как оно не отличалось от серебра по своему внешнему виду. В декоре крестовидных булавок кроме серебряного покрытия большую роль играли конусы и "глазки" темно-синего цвета (рис.2). Для крепления конусов применялась сложная технология. Они крепились при помощи стерженьков и укреплялись припоем. Но самое большое количество олова в качестве припоя понадобилось при изготовлении арбалетовидных ступенчатых фибул (рис. 6). Здесь мастеру надо было украсить площадь изделия с большой плоскостью. Исследовалось 10 таких экземпляров. Интересно, что 5 из них были покрыты листовым серебром, а 5 - оловом. Оловом очень часто покрывались различные пластинчатые подвески, крестовидные головки булавок и т.д. Установлено, что в позднем железном веке олово применялось не только в качестве соединяющего отдельные части элемента, но все чаще использовалось и взамен серебра для облагораживания бронзовых украшений. Олово привлекало мастеров своими физико - механическими и внешними свойствами. Оно очень пластичное, мягкое, плавится при низкой температуре (232⁰ C), имеет серебристо-белый цвет. Иногда некоторые украшения, в том числе и упомянутые фибулы, покрывались оловом методом окунания в расплавленный металл. Особенно широко употреблялось для украшений, в декоре которых применялись мелкие конусики. Это особенно заметно в украшении булавок с плоской трехугольной головкой (рис. 8:3) и других головных украшений. Соотношение состава покрытия исследованных украшений в процентах следующее: серебро 60,7%, олово 25%, бронза 10,7%, золото 3,6%.

При изготовлении отдельного предмета применялось несколько сложных технологических приемов, которые открыли большие возможности для сочетания разных металлов, для усовершенствования форм декоративных элементов. Все это способствовало быстрому развитию прикладного искусства.

Широкое применение данной технологии в позднем железном веке можно объяснить появлением в то время очень массивных украшений с большими плоскостными пространствами, требовавшими нового художественного решения и, само собой разумеется, новых видов обработки. Но это лишь один аспект из круга изученных проблем. Возникает вопрос об источниках разных металлов, связях с другими странами, торговых путях. Очень важными являются возникшие новые экономические и социальные условия, давшие импульс возобновлению этого своеобразного стиля украшений в позднем железном веке.

Янис Асарис

О СЕВЕРНЫХ ТЕРРИТОРИЯХ РАССЕЛЕНИЯ КУРШЕЙ В XI-XIII ВВ. (ПО МАТЕРИАЛАМ МОГИЛЬНИКОВ)

Вопросы этнической истории Северной Курземе вообще и взаимоотношения куршей с прибалтийско-финским населением в частности заинтересовали исследователей уже с конца XVIII столетия. В это время доминировало мнение, что курши являются родственными с финским¹ или эстонским и ливским² населением. Первым более обоснованно мнение о том, что курши являются родственными латышам, на основании анализа письменных источников высказал в начале XIX в. пастор К.Ф.Ватсон.³ Он также отметил, что курши постепенно со своих южных территорий продвигались на север, вытеснив ливов.⁴

Серьезную попытку решения этнических проблем в прошлом веке сделал языковед и историк А.Биленштейн, который, анализируя все упомянутые в хрониках и документах XIII-XIV вв. топонимы, пытался установить их этническую принадлежность и идентифицировать их с существующими населёнными пунктами.⁵ Хотя, как показали дальнейшие исследования латышских лингвистов и археологов (Я.Эндзелин, Э.Блесе, Ф.Балодис, Э.Мугуревич) в вопросе этнического определения куршей А. Биленштейн ошибся, но нельзя не согласиться с его выводом о том, что в письменных источниках XIII в. о разделе земель упомянутых куршей (*Curones*) нельзя понимать в чисто этническом, но скорее в географическом отношении - как обитателей Курземе.⁶

Особенно это касается Северной Курземе, население которой с конца I тысячелетия в этническом отношении было довольно смешанным, о чём здесь свидетельствует большое разнообразие видов могильников рубежа I и II тысячелетий и эпохи позднего железа. Далее небудем анализировать все эти выды, поскольку это обоснованно сделал Э.Мугуревич,⁷ но опираясь на исследования и обследования погребальных памятников последних лет, для уточнения регионов проживания куршей попытаемся выделить чисто куршские могильники Северной и Северозападной Курземе.

В некоторой степени это осуществить упрощает то обстоятельство, что во всех территориях, заселённых куршами с XI в. доминирующим обрядом погребения умерших является трупосожжения. И в Северной Курземе трупосожжения можно считать основным признаком, определяющим захоронения XI-XIII вв. как куршские. Однако, достоверных, локализованных