

ŚWIATOWIT

POŚWIĘCONY ARCHEOLOGII PRZEDDZIEJOWEJ

I BADANIOM

pierwotnej kultury polskiej i słowiańskiej

WYDAWANY STARANIEM

ERAZMA MAJEWSKIEGO.

37 ilustracyi w tekście i XI tablic).

WARSZAWA.

Skład Główny w Księgarni E. Wendego i S-ki, Krak.-Przedmieście № 9.

—
1899.

H. Trogowski

SPIS RZECZY.

	<i>Str.</i>
Słowo wstępne	I
CZĘŚĆ PIERWSZA. Badania oryginalne.	
Jaskinie okolic Ojcowa pod względem topograficznym, opisał St. J. Czarnowski	1
Grociki dłutowate polskie do strzał przedhistorycznych, przez Erazma Majewskiego	13
Kurhany kamienne w pow. Lidzkim (gub. Wileńska), opisał Wanda- lin Szukiewicz	32
Zabytki przeddziejowe w Jastrzębcu (pow. Stopnicki), napisał Erazm Majewski	38
Zabytki przeddziejowe w Żernikach Dolnych, w powiecie Stopnickim, opisał Erazm Majewski	52
Sprawozdanie z wycieczek archeologicznych w Kieleckiem w r. 1897, przez Erazma Majewskiego	62
Wykopaliska w Horodnicy na Pokuciu, przez Zygmunta Glogera	67
Toporki rogowy i kamienny ze wsi Borowe na Kurpiach, przez E. Majewskiego	69
Przedmioty brązowe, znalezione nad Niemnem i Mereczanką, napi- sał Wandalin Szukiewicz	70
Prośba, przez Erazma Majewskiego	75

CZĘŚĆ DRUGA. Przegląd archeologiczny.	
Odkrycia archeologiczne, dokonane w Prusiech Wschodnich i Zacho- dnich w ciągu dwulecia 1895 i 1896, napisał E. Majewski	79
Wiek miedziany w Chaldei i zagadka brązu, przez E. M.	83
Rozbiór chemiczny bronzów przeddziejowych zachodnio-pruskich, przez Ottona Helma	87
O właściwej metodzie badania starożytności słowiańskich, przez E. Majewskiego	92
Kilka wiadomości o wykopaliskach, przez Hieronima Łopacińskiego	99
Nóż sybirski, szkic Wacława Sieroszewskiego	105
Biblioteka badacza starożytności przeddziejowych, przez Erazma Majewskiego	112

ROZBIORY i SPRAWOZDANIA.

	<i>Str.</i>
Bogusławski W.: Dzieje Słowiańszczyzny (Erazm Majewski)	118
Hoernes M. dr.: Dzieje pierwotne sztuki plastycznej w Europie (Salomon Reinach)	124
Piekosiński Fr. dr.: Ludność wieśniacza w dobie Piastowskiej (E. Majewski)	128
Antonowicz W. prof.: Mapa archeologiczna gub. Kijowskiej (Ksawery Chamiec)	135
Penka Karol: Zur Paläoethnologie Mittel- und Südeuropas (E. Majewski) .	146
Turner W.: Early Man in Scotland (N.)	149
Niederle Lubor dr.: O povodu Slovanu (B. W. Kor.)	150
Karłowicz J. dr.: Gwara Kaszubska (M.)	153

Z MUZEÓW.

Wykaz muzeów archeologicznych w Niemczech, Francyi i Szwajcaryi . .	155
Muzeum archeologiczne w Wilnie	157
Tak się rozpraszają zabytki krajowe	159
Nowe muzeum w Magdeburgu. — Popielnice twarzowe. — Z Kalisza. — Nowe stacye krzemienne	160
Sprawa muzeum miejskiego w Warszawie (B. W. Kor.)	163
Prawo i rozporządzenia, dotyczące wykopalisk (Szczęsny Jastrzębowski) .	171

DROBNE WIADOMOŚCI.

Podział czasów przeddziejowych w Skandynawii. — Chronologia epoki bronz. w Bawaryi. — Próba chronologii Rosyi południowej. — Napoje fermentowane. — Monety arabskie nad Wisłą. — Odkrycia w Schwei- zersbildzie	173
Bibliografia archeologii przeddziejowej polskiej, zebrał Szczęsny Ja- strzębowski	177
Literatura. Ważniejsze prace z ostatniego dwulecia	196
Skorowidz treści tomu I-go oraz spis autorów, wymienionych w tomie I-m	205



Skatę, z której wyrobiony, oznaczył Dr J. Morozewicz jako Gabbro, pochodzenia niemiejsowego.

Kształt objaśnia najlepiej rysunek.

Długość 105 mm., szerokość największa 107 mm. Waga 240 gm.

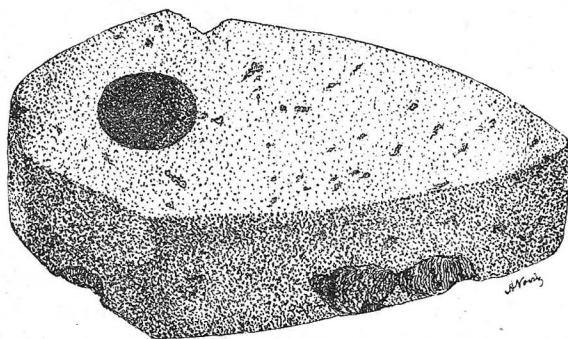


Fig. 51. Toporek ze wsi Borowę na Kurpiach.

Grubość największa jest przy otworze, wynosi 27 mm.; przy ostrzu tylko 20 mm., na tylcu 21 mm. Otwór bardzo równo wywiercony i prawie cylindryczny, mierzy w szerszym wylocie 19 mm., w węższym 17 mm.

Oba okazy otrzymałem od znalazcy, za pośrednictwem pana Leopolda Janikowskiego.

E. Majewski.

PRZEDMIOTY BRONZOWE

znalezione

nad Niemnem i Mereczanką.

(z 3 rysunkami w tekście).

Przedhistoryczne narzędzia bronzowe w ogóle nie często znajdowane w kraju naszym, stanowią prawdziwą rzadkość w granicach dawnej Litwy, tak, że nieledwie na palcach możnaby policzyć okazy, pochodzące z nad brzegów Niemna i Wilii.

Przyczyny tego faktu nie są jeszcze dostatecznie wyjaśnione. Właści-

wie za mało znaną jest Litwa pod względem archeologicznym, ażeby można było wysnuwać jakiegokolwiek pewniejsze wnioski.

Nie orzekł nic pewnego w tym względzie nawet Zjazd archeologiczny, odbyty w Wilnie w 1893 r., pomimo, że rozporządzano wówczas całym znanym materiałem do archeologii litewskiej, i że kwestyę, tyczącą się istnienia bronzowej kultury na Litwie, starano się gruntownie przedyskutować. Zdania były różne. Prof. Antonowicz np. zaznaczył, że na całym obszarze kraju, między: Dźwiną i Prypecią, Dnieprem i Niemnem, nie znaleziono dotychczas śladów, noszących cechy prawdziwej epoki bronzowej. np. grobów, zawierających jedynie przedmioty z bronzu, a co najważniejsze, nie znaleziono odlewni bronzów. Sądzi też, że znajdujące się tu sporadycznie przedmioty bronzowe, dostały się za pośrednictwem stosunków handlowych ludzi kamiennej kultury, z okolicami Europy, pozostającymi w kulturze wyższej lub w skutek imigracyi ludu bronzowej kultury, już w wieku żelaznym. P. Zawitniewicz zaś, opierając się na podobieństwie niektórych tutejszych typów narzędzi kamiennych, z bronzowymi, znajdującymi się na tej przestrzeni kraju, przypuszcza, że bronzы były odlewane na miejscu. Rzadkość ich tłumaczy tem, że w braku surowego materiału przerabiano je w późniejszych czasach na ozdoby.

Już sama sprzeczność w poglądach na jedną kwestyę, daje pojęcie o niedostateczności zgromadzonego dotychczas materiału. Rzeczywiście, do niedawna znano tylko ośm okazów bronzów litewskich, a i o tych niema dokładniejszych wiadomości, ani o warunkach w jakich zostały odkryte, ani nawet, w większości wypadków, gdzie je znaleziono?

Obecnie, do tej ubogiej kolekcji bronzowych narzędzi, przybyły jeszcze trzy okazy, odkryte w gubernii Wileńskiej, a przedstawione na załączonych rysunkach wykonanych z kopii fotograficznych (fig. 52—54). Na nieszczęście jednak, również mało mogę podać o nich szczegółów, gdyż włościanie znalazcy, od których odkupiłem owe zabytki, mało mię umieli w tym względzie poinformować. Muszę więc poprzestać na ogólnym opisie miejsc znalezienia.

Fig. 52 przedstawia t. z. celt, typu paalstave czy paalstaebe. Dwa takie celty znalezione zostały w pobliżu osady Kaszety w powiecie Lidzkim, na brzegu rzeki Uły, dopływu rzeki Mereczanki, wpadającej do Niemna. Okolice tej wsi bardzo są bogate w różne zabytki doby przedhistorycznej, co każe się domyślać, że już w odległych czasach, był tu punkt wielce ożywiony. Utrzymuje się u ludu podanie, że tędy wiodła niegdyś wielka droga handlowa z Merecza do Lidy. Rzeczywiście, w pobliżu ukazywanej miejscowości, znajdują się często, oprócz kamiennych i krzemiennych, — różne zabytki dawnych uzbrojeń, typów spotykanych w najstarożytniejszych tutejszych kurhanach, a również monety, przypisywane Kiejstutowi i t. p. Znalazła się

tu nawet jedna monetka miedziana rzymska: pół asa cesarza Walentyniana. Ta ostatnia jest wymownym tłumaczem ówczesnych stosunków, a nawet może rzucić niejaki światło na pochodzenie wyżej wspomnianych celtyów. Co do nich, miejsce gdzie je znaleziono, leży w pobliżu rzeki, przerywającej tu obszerną kotlinę, otoczoną piaszczystymi wzgórzami. Wśród tej kotliny, o $\frac{3}{4}$ klm. na Pd. od osady Kaszet, wznosi się odosobnione, niewysokie wzgórze, formy kopulastej, wydłużonej, mającej około morgi litewskiej roz-

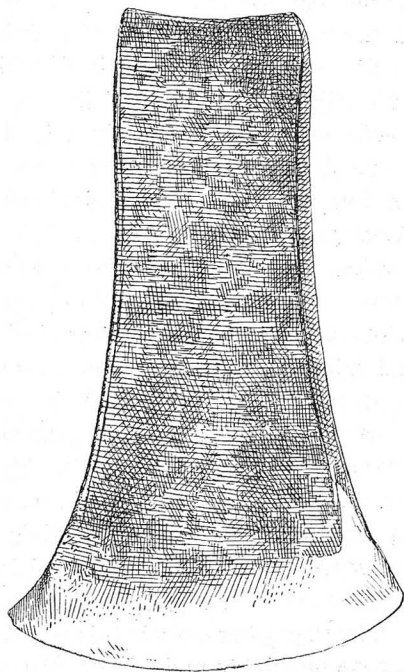


Fig. 52.

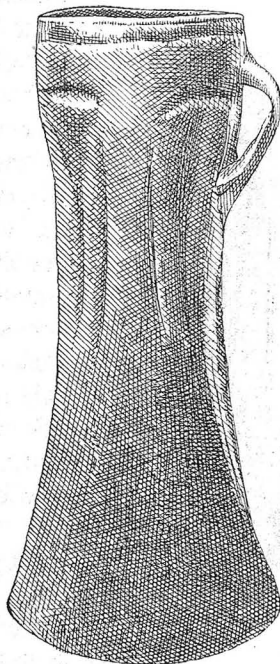


Fig. 53.

ległości. Na tem wzgórzu miano właśnie wyorać oba celty. Pomimo jednak szczegółowych poszukiwań, żadnych śladów grobu lub też siedliska dotychczas odkryć tu nie mogłem.

Celty zachowane są znakomicie i posiadają na całej prawie powierzchni, śliczną, ciemnozieloną patynę. Jak widzimy na rysunku, klinga ku ostrzu rozszerza się wachlarzowato, przyczem z jednego boku jest bardziej wygięta na zewnątrz. Rozmiary okazu są następujące: największa długość (przez środek narzędzia)=110 mm., szerokość ostrza=65 mm., szerokość końca przeciwnego ostrzu=32 mm., grubość w środku=7 mm., grubość

wywinęcia krawędzi=8 mm. Drugi egzemplarz o 5 mm. krótszy, o 12 mm. węższy w ostrzu, a o 6 mm. w obusku.

Fig. 53-cia i 54-ta przedstawiają brzozy, znalezione na lewym brzegu Niemna, o 1 klm. wyżej m. Merecza, prawie naprzeciw wsi Czasuki. Tak mię objaśniał znalazca, lecz dokładnie miejsca wskazać nie umiał. Z pobieżnego przeglądu owego brzegu, nic wywnioskować nie mogłem, gdyż cały, na ogromnej przestrzeni, zasuty jest lotnym piaskiem.

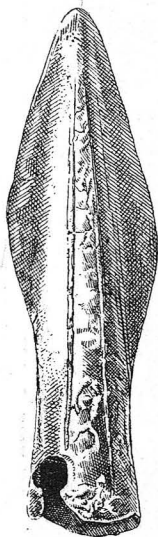


Fig. 54.

Zachowanie obu okazów doskonałe: patyna tylko na końcach nieco starta, ponieważ znalazca używał ich jakiś czas osadzonych jak skówki na końcach kijów. Fig. 53 jest to celt tulejkowy, o jednym uchu. Długość jego 105 mm. wynosi. Linie boków szerszych schodzą się w nim ku ostrzu prawidłowym klinem, węższych zaś wyginają się do środka, w skutek czego środek ma tylko 26 mm. szerokości, podczas gdy średnica otworu = 33 mm., a szerokość ostrza = 45 mm. Ucho, 2 mm. grube, a 5 mm. szerokie, osadzone jest o 9 mm. poniżej krawędzi otworu i zajmuje w długość 26 mm., w punkcie zaś największej swej wydętości oddala się od ścianek celtu o 8 mm. Powyżej uszka, przy samej krawędzi otworu, obiega wokoło rowek. Takież rowki widzimy, biegnące wzdłuż krawędzi szerszych boków, a połączone po dwa rowkami, znajdującymi się u góry boków węższych. Celt ten musiał być długo w użyciu, gdyż rowki podłużne, szczególnie z jednego boku (z prawego, obserwując od ucha), są w części zgładzone tak, że mało się odznaczają.

Fig. 54—grot włóczni, przeznaczony był do osadzenia na drzewcu. Widzimy tu bowiem ostrokrogową tulejkę, z której boków płaszczyzny klingi w formie liścia. Grot przymocowywał się do drzewca zapomocą gwoździ, ku czemu służyły otworki, umieszczone przeciwległe względem siebie, u dołu tulejki. Rozmiary grotu następujące: całkowita długość 85 mm., długość którego=57 mm., największa jej szerokość=28 mm., średnica otworu tulejki=17 mm., odległość otworków od krawędzi=7 mm. Powierzchnia grotu jest ozdobiona następującym rysunkiem: u dołu, między krawędzią i otworkami, widzimy cztery równoległe wypukłe prążki, obiegające tulejkę wokoło (na fotografii, zdjętej ze strony gdzie tulejka jest wyszczerbiona, znaczne są tylko dwa prążki); od tego szlaku ku ostrzu, idą zbiegające się z sobą w końcu—prążki, po trzy z każdej strony, u dołu zaś

tych prążków, w przestrzeniach między bocznymi a środkowymi, umieszczone są po dwa jedno nad drugim kółka, z punktami w środku.

Jeden z celtów, znalezionych w Kaszetach, odesłany został do zbiorów Cesarskiej Komisji Archeologicznej w Petersburgu (mniejszy); inne okazy znajdują się w moim zbiorze.

W. Szukiewicz.

Przypisek.

Wartoby dokonać rozbioru chemicznego powyższych okazów, a szczególnie celtu, znalezionego w Kaszetach, którego forma najbardziej pierwotna nasuwa przypuszczenie, że może to być bronz o nader nieznacznej domieszce cyny, pochodzący z początków epoki bronzowej, albo może nawet być bez cyny, podobnie jak analogiczne, znajdowane w innych krajach. Stwierdzenie składu chemicznego może nadać temu zabytkowi nową i znaczną wartość dla nauki.

E. M.

PROŚBA!

Często trafiają się w czasopismach codziennych i tygodniowych, warszawskich, prowincjonalnych, a nawet zagranicznych, wiadomości o wykopaliskach, lub przypadkowych znaleziskach przedmiotów starożytnych. W takich czasopismach rozproszone wiadomości mało czyją zwracają uwagę i po upływie bardzo krótkiego czasu nawet dla samych czytelników tych pism stają się trudne do odszukania. Zwykle też ulegają zapomnieniu. Znikomość podobnych notatek tak jest wielką, że żaden archeolog nie jest w możności zebrać tych cennych wskazówek i notatek, bo musiałby stale i uważnie w tym celu przerzucać codziennie treść wszystkich dzienników, czasopism tygodniowych, dwutygodniowych, miesięcznych oraz kwartalnych. Co jednak jest niemożliwym dla