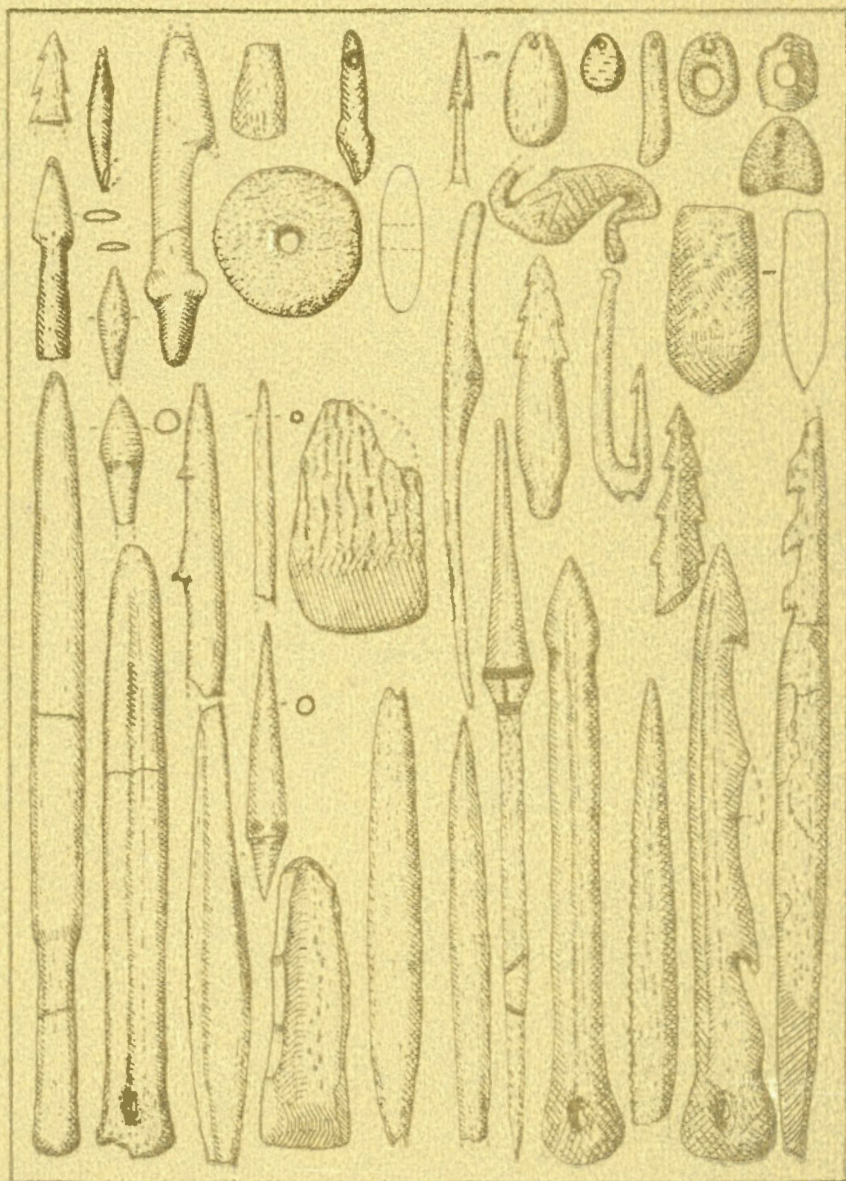


Древности Литвы и Белоруссии



ИНСТИТУТ ИСТОРИИ АН ЛИТОВСКОЙ ССР
ИНСТИТУТ ИСТОРИИ АН БЕЛОРУССКОЙ ССР

Древности Литвы и Белоруссии



Вильнюс „Мокслас” 1988

С. Урбанавичене

1. Одежда. История литовского костюма служит объектом исследований историков¹ и археологов², искусствоведов³ и этнографов⁴. Но археологи изучают в основном период до середины XIII в. (до образования Литовского государства), искусствоведы и этнографы — XVIII—начало XX в., историки, опираясь на письменные источники, более или менее точно описывают одежду вельмож, начиная только с середины XVI в. Об одежде крестьян XV—XVI вв. письменные источники почти никакими сведениями не располагают. Самым богатым и достоверным источником для освещения этого вопроса остаются материалы археологических исследований, прежде всего могильников того периода.

Пожалуй, одним из наиболее богатых памятников изучаемого периода в Жемайтии является могильник Якштайчяй (около 15 км южнее г. Шяуляй). Здесь исследовано 215 погребений конца XIV—XVII вв. Значительная их часть относится к XV—XVI вв.⁵ По материалам ему близки и другие могильники Жемайтии того периода: Шлапгирис⁶ и Жалакяй⁷ Кельмеского района, Пожаре Шилальского района⁸, Прибиткос Плунгеского района⁹, Греже Мажейского рай-

¹Reklaitis P. Lietuvių gyventojų tipai XVI a. grafikoje: Adelhauser—Heldt—Vecellio // Aidai. 1968. Nr. 7.

²Volkaitė-Kulikauskienė R. Lietuviai IX—XII amžiais. V., 1970.

³Adomonis T. Lietuvių išėiginiai drabužiai IX—XVI amžiuje // Menotyra. 1976. Nr. 6. P. 91—110.

⁴Lietuvių liaudies menas. Drabužiai. V., 1974.

⁵Urbanavičius V. Jakštaičių senkapis // Lietuvos archeologija. V., 1979. T. 1. P. 122—151.

⁶Urbanavičius V. Šlapgirio kaimo (Kelmės raj.) senkapis // MADA. 1967. T. 1. P. 51—67.

⁷Valatkienė L. Žalakių kapinynas // ATL 1980 ir 1981 metais. V., 1982. P. 101—103.

⁸Таугавичюс А. Археологические раскопки Института истории АН Литовской ССР // АО 1966 года. М., 1967. С. 276.

⁹Merkevičius A. Pribitkos kapinynas // ATL 1980 ir 1981 metais. V., 1982. P. 94—97.

она¹⁰, Папруджяй¹¹ и Арглайчяй¹² Расейнского района, Шапнагяй Акмянского района¹³ и др.

На основе этих материалов с привлечением письменных источников, пусть и скудных, а также иконографического материала и предпринята попытка воссоздать одежду жемайтов XV—XVI вв.

Письменные источники в сущности очень незначительны и достигают только XVI в. Так, А. Гвагнини утверждает, что почти все литовцы и жемайты одеты в одежду серого цвета, обувь изготовляют из липовой коры или кожи животных¹⁴. Я. Ласицкий указывает, что ткань для одежды литовки ткнут из льна, шерсти и конопли¹⁵. Упоминаются шерстяные носки и рукавицы.

Из иконографических материалов следовало бы упомянуть кодекс Гельдта, в который включено более десятка рисунков разных типов жителей Литвы. Некоторые рисунки из этого кодекса опубликованы в статье П. Реклайтиса¹⁶. Из них видно, что одежду крестьянок того периода составляли головной убор (шапка), рубаха, юбка, передник, безрукавка. Эти элементы одежды упоминаются в XVII в. И. А. Брандтом¹⁷ и Т. Лепнером¹⁸. Правда, Т. Лепнер более подробно описывает мужскую одежду литовцев Пруссии, указывая, что брюки крестьян окрестностей Тильзита и Рагнита были короткими, подвязаны ниже колен, как у немцев, в то время как в окрестностях Инстенбурга — узкими и длинными, достигающими каблуков.

¹⁰Varnas A. Antrasis Griežės kapinynas // ATL 1980 ir 1981 metais. V., 1982. P. 103—105.

¹¹Tautavičius A. Paprudžių (Raseinių raj.) senkapis // ATL 1978 ir 1979 metais. V., 1980. P. 104—107.

¹²Tautavičienė B. Argļaičių (Raseinių raj.) senkapis // ATL 1978 ir 1979 metais. V., 1980. P. 107—110.

¹³Varnas A. Šapnagių (Akmenės raj.) senkapio tyrinėjimai 1979 metais // ATL 1978 ir 1979 metais. V., 1980. P. 111—114.

¹⁴Lietuvos TSR istorijos šaltiniai. V., 1955. T. 1. P. 241.

¹⁵Lasickis J. Apie žemaičių dievus. V., 1969. P. 16—17.

¹⁶Reklaitis P. Lietuvių gyventojų tipai.

¹⁷Brand J. A. Reysen durch die Marck Brandenburg, Preussen, Churland, Liefland, Plesscovien, Gross-Neugardien, Twerien und Moscovien. Wesel, 1702.

¹⁸Lepner T. Der preussische Littauer. Danzig, 1744. P. 61—69.

История одежды крестьян XVIII—XIX вв. и особенно XX в. является объектом этнографических исследований¹⁹.

XIV—XVI вв. — переходный период в истории одежды. С одной стороны, одежда того периода ближе к ранним временам, особенно обилием металлических украшений. Однако с середины XVI в. эти украшения выходят из моды, одежда постепенно становится сходной с традиционной, так называемой национальной одеждой, известной по этнографическим материалам.

Археология не может и вряд ли когда-нибудь сможет восстановить полную картину одежды той или иной эпохи. Во-первых, ткань в земле сохраняется только фрагментарно, во-вторых, умерших с древнейших времен хоронили одетыми в праздничную одежду. О повседневной одежде археология никакими данными вообще не располагает.

Восстановить праздничную одежду изучаемого периода можно по сохранившимся в погребениях украшениям и другим аксессуарам, а также по их расположению (рис. 1, 2). Судить о кройке и форме одежды по ключьям ткани, законсервированным бронзовым украшениям не представляется возможным, тут можно опираться только на сравнительный материал.

Изучавшие одежду специалисты полагают, что уже в IX—XII вв. праздничная одежда литовок по форме была очень близка одежде XIII—XIV вв.²⁰ Состояла она из тех же частей: тонкой льняной рубахи, поясной одежды (юбки) и передника из цветной льняной или шерстяной ткани. Юбка была длиной чуть выше каблук, передник несколько короче — до половины икры²¹.

Другие исследователи предполагают, что юбка и передник, как отдельные части одежды, в IX—XII вв. в Литве еще не существовали, в то время как передник в Европе появился в XIV в., а юбка — только в XVI в.²² Это положение недостаточно обоснованно — во всяком случае для всей Европы оно непригодно. В Жемайтии исследованы погребения, в которых сравнительно хорошо сохранились части юбок и передников.

¹⁹ Mastonytė M. Džukijos drabužiai XIX a. antroje pusėje — XX a. pradžioje // ILKI. V., 1961. T. 3. P. 173—189; Mastonytė M. Žemaitijos moterų drabužiai XIX—XX a. pradžioje // In: ILKI. V., 1964. T. 4. P. 141—155; Kulikauskienė V. XIX—XX a. lietuvių valstiečių vyrų drabužiai // MADA. 1975. T. 3. P. 115—127; T. 4. P. 141—151; 1978. T. 4. P. 113—124; 1979. T. 1. P. 117—127; Glemžaitė M. Lietuvių tautiniai drabužiai. V., 1955; Bernotienė S. Lietuvių liaudies moterų drabužiai XVIII a. pab.—XX a. pr. V., 1974.

²⁰ Volkaitė-Kulikauskienė R. Lietuviai IX—XII amžiais. P. 229.

²¹ Там же.

²² Adomonis T. Lietuvių išeiginiai drabužiai...

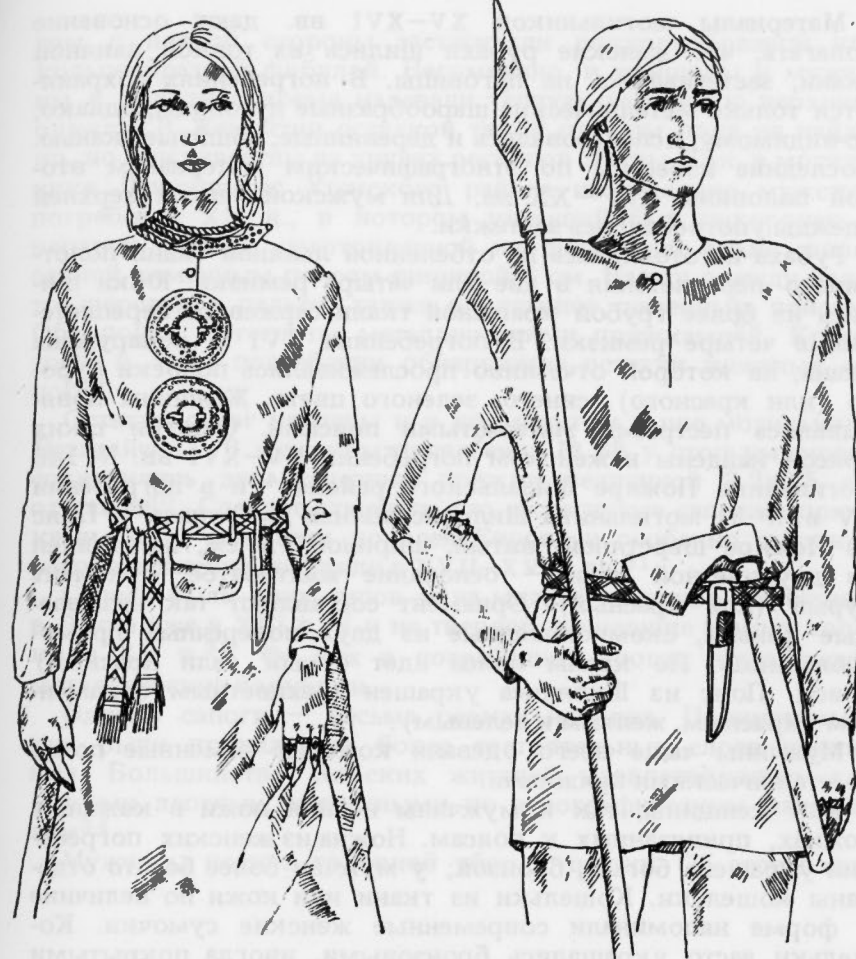


Рис. 1. Одежда женщины по находкам из погребения № 39 могильника Якштайчай и мужчины по находкам из погребения № 57 из могильника Якштайчай

Одно из таких погребений обнаружено в могильнике Мешкяй, рядом с упомянутым выше могильником Якштайчай. В погребении XIII в. № 55 умершая похоронена в шерстяном переднике, который достигал половины икры. Нижняя часть передника была украшена бронзовыми ромбическими бляшками²³. В XIV—XV вв. передники металлом уже не украшались, но это не означает, что их вообще не было.

²³ Urbanavičius V. Jakštaičių-Meškių (Šiaulių raj.) kapinyno tyrinėjimai 1974 metais // ATL 1974 ir 1975 metais. V., 1978. P. 130—131.

Материалы могильников XV—XVI вв. дают основание полагать, что женские рубахи шились из тонкой льняной ткани, застегивались на пуговицы. В погребениях сохраняются только металлические шарообразные пуговицы, однако, по-видимому, использовались и деревянные, обшитые тканью. Последние известны по этнографическим материалам второй половины XIX—XX вв. Для мужской легкой верхней одежды употреблялись застежки.

Рубаха изготовлялась из отбеленной льняной ткани полотняного переплетения в две или четыре ремизки. Юбки шились из более грубой крашеной ткани саржевого переплетения в четыре ремизки. В погребениях XVI в. обнаружена ткань, на которой отчетливо прослеживались полоски буро-го (или красного), синего, зеленого цвета. Женщины повязывались пестрыми матерчатыми поясами. Остатки таких поясов найдены в женском погребении XV—XVI вв. № 146 могильника Пожаре Шилальского района²⁴ и в погребении XV в. № 51 могильника Шилалис вблизи г. Каунаса²⁵. Пояс из Пожаре шерстяной, витый, шириной 1,7 см, изготовлен из двухцветной нити — основание желтоватое, орнамент бурый (или красный). Орнамент составляют так называемые коньки, скомпонованные из двух поперечных прямоугольников. По краям пояса идет бурый (или красный) обвод. Пояс из Шилалиса украшен трехцветным орнаментом (красным, желтым и зеленым).

Мужчины чаще всего одевали кожаные ременные пояса с металлическими пряжками.

Как женщины, так и мужчины носили ножи в кожаных ножнах, привязанных к поясам. Ножна из женских погребений украшена богаче, бронзой; у мужчин более богато отделаны кошельки. Кошельки из ткани или кожи по величине и форме напоминали современные женские сумочки. Кошельки часто украшались бронзовыми, иногда покрытыми серебром оковками.

Такие кошельки еще в XVII в. играли роль кармана и носились привязанными к поясу впереди²⁶. Ими дополнялся комплект одежды. Женщины Клайпедского края носили кошельки до самого начала XX в. и называли долмонами²⁷.

Данные о верхней одежде очень скудные. Женщины вместо нее часто надевали наплечное покрывало, которое над пле-

²⁴Отчет о раскопках находится в отделе археологии ИИ АН ЛитССР. Д. 256.

²⁵Gabriūnaitė K. Iš amžių glūdumos // Raudondvaris. K., 1960. P. 12.

²⁶Urbanavičius V. Rumšiškėnai XIV—XVI amžiais. V., 1970. P. 29.

²⁷Lietuvių liaudies menas. Drabužiai. V., 1974. P. XVI.

чом с правой стороны застегивали подковообразной или кольцеобразной фибулой. Несомненно, и женщины и мужчины в холодное время надевали теплую шерстяную верхнюю одежду. В Жемайтии остатков такой одежды пока не найдено, но они известны из других регионов Литвы. Так, в могильнике Лепинишкес Утенского района исследовано мужское погребение XV в., в котором умерший был похоронен в верхней одежде, изготовленной из шерстяной ткани, опоясанной ременным поясом шириной 6 см. На эту одежду надето шерстяное пальто, также опоясанное ременным поясом. Оба пояса застегнуты металлическими пряжками²⁸. Кроме того, в этом погребении обнаружены остатки кожаных сапог²⁹.

Остатки сапог найдены и в упомянутом выше могильнике Якштайчяй. В мужском погребении № 68 у стоп умершего сохранились две железные пряжки величиной 2,2x2,5 см от сапог³⁰. Следует отметить, что застегнутые сапоги с пряжками были модными во всей Европе и особенно широкое распространение получили в XVII—XVIII вв.³¹

Сапоги были двух типов — на мягкой подошве, известные в Литве уже в XIII в.³², и на твердой, вошедшие в моду только в XV в.³³ От них в погребениях иногда сохраняются металлические подковки.

Однако сапоги — весьма редкая находка. По-видимому, они были привилегией более состоятельных слоев населения. Большинство сельских жителей удовлетворялись лыковыми лаптями, известными по этнографическим материалам³⁴.

Мужчины носили головной убор — шапки. Об этом сви-

²⁸Urbanavičius V. Senųjų tikėjimų relikvai Lietuvoje XV—XVII amžiais (1. Pagoniškių laidojimo papročių nykimas rytų Lietuvoje) // MADA. 1974. T. 3. P. 84.

²⁹Там же.

³⁰Urbanavičius V. Jakštaičių senkapis. P. 148.

³¹Kretschmer A. Die Trachten der Volker. Leipzig, 1906. Abb. 84:13, 89:14, 94:2—4, 12, 96, 97:1—10.

³²Navickas K. Vilniaus gyventojų apavas XIII—XIV a. // ILKI. V., 1964. T. 4. P. 188—196.

³³Urbanavičius V. Jakštaičių senkapis. P. 148.

³⁴Kulikauskienė V. XIX—XX a. lietuvių valstiečių vyrų drabužiai (4. Vyžos — kasdieninio apavo dalis) // MADA. 1979. T. 1. P. 117—127.

детельствуют и письменные источники³⁵, и иконографические материалы³⁶.

2. Украшения. Утверждения А. Гвагнини, что жемайты носили одежду светло-серого цвета, могут быть абсолютно справедливыми при условии, если они записаны не в летнее время или касаются только мужчин. Летняя женская одежда, судя по упомянутым археологическим материалам, была пестрой и походила на одежду, которую теперь принято называть национальной. Кроме того, в XV в. и первой половине XVI в. эта одежда еще отделялась металлическими украшениями

Этнографические материалы показывают, что в начале XX в. по цвету и узору одежды можно было отличить жителей разных этнографических регионов Литвы. По археологическим материалам VIII—XIII вв. эти различия заметны и в украшениях.

Для выводов о различиях одежды этнографических областей в XV в. пока недостаточно материала. Сравнительный анализ возможен только применительно к украшениям. Правда, эти различия в те времена уже были незначительны. Некоторые формы украшений унаследованы от более ранних времен, некоторые появились только в XIII—XIV вв.

Наиболее характерным для этого периода украшением являются круглые пластинчатые фибулы диаметром до 8,5 см. Передняя плоскость этих фибул украшалась металлопластическим путем. Орнамент представляет собой комбинации выступающих бугорков или мотивы растительного узора. Судя по конструкции этих фибул, они могли застегивать только тонкую ткань, скорее всего рубаху и были пригодны только для украшения. В погребениях они обнаруживаются встегнутыми именно в тонкую льняную ткань. Более толстая шерстяная ткань, если она сохраняется возле таких фибул, бывает лишь прилипшей, т. е. фибулы в нее не встегнуты.

Пластинчатые фибулы чаще всего расположены посередине груди умершего, в одном ряду от подбородка до пояса. В одном погребении встречаются от 1 до 5, реже — до 7 таких фибул. В тех случаях, когда в погребении обнаружено больше 3 фибул, они обычно покрывают друг друга. Был ли это комплект украшений одной одежды, которым владелец

³⁵Городецкас Э. Р. Долговые сделки в Великом княжестве Литовском в середине XVI в. (2. Долговые сделки великокняжеских крестьян в праве и судебной практике) // МАДА. 1982. Т. 3. С. 61.

³⁶Urbium praecipuarum totius mundi. Liber 3. Colonie, 1617; Reklaitis P. Lietuvių gyventojų tipai...

пользовался при жизни, или все фибулы встегнуты в погребальное облачение, установить теперь трудно. С одной стороны, для комплекта такое количество фибул как будто чрезмерно велико, но, с другой — нельзя оценивать капризы моды через призму времени нескольких столетий. Кроме того, часть этих фибул в погребении часто направлена обратной стороной вверх. Это позволило бы предполагать, что умершая была завернута в простыню, которая застегивалась одной или двумя пластинчатыми фибулами. И, наконец, поверх рубахи могли надевать наплечное покрывало из тонкой ткани, для застегивания которого также подходили эти фибулы.

С определенной долей смелости можно предположить, что этими фибулами застегивалась безрукавка (kiklikas), если она была сшита из тонкой льняной ткани или в крайнем случае к ней пришивались широкие петли из такой ткани. Более конкретных фактов, позволяющих судить о безрукавке XV—XVI вв., по археологическим данным пока не обнаружено.

Круглые пластинчатые фибулы иногда использовались для украшения головного убора. В таких случаях в погребениях они лежали у головы умерших. Головной убор был сшит из тонкой льняной ткани, ее кусочки довольно часто сохраняются при фибулах.

Девушки волосы подвязывали узкой лентой или носили венки, прикрепленные тонкой бронзовой булавоочкой.

Украшений двойного назначения у жемайток было гораздо больше. К ним относятся и шейные украшения. Так, в погребениях № 45 и 169 могильника Якштайчяй найдено и по бронзовой шейной гривне, и по ожерелью (в погребении № 45 ожерелье состоит из 8 бронзовых грушевидных бубенчиков и 11 раковин каури, в погребении № 169 — из 12 раковин каури). Аналогичный комплект украшений найден и в погребении № 59 могильника Прибиткос. Судя по положению в погребении, оба украшения были надеты на шею умерших. В наше время трудно представить себе, чтобы человек одновременно носил два разных украшения одного назначения. Возможно, ожерелья украшали одежду из более тонкой, а шейная гривна — из более грубой ткани. При жизни человека оба украшения сразу и не носили — ведь одного из них все равно не было видно. А в могилу они клались для того, чтобы умерший был обеспечен ими „на том свете”. В таком случае могла украшаться и одежда из тонкой ткани и покрывающая ее — из более грубой.

Заслуживает внимания тот факт, что в могильниках Литвы XV—XVI вв. почти совсем не встречается ожерелий из

янтаря. Исключение составляет только могильник Ажуги-
рай в восточной части Литвы. Здесь, в погребении № 9, най-
дено ожерелье из маленьких янтарных и стеклянных бусин³⁷.

В других могильниках чаще всего встречаются только оди-
ночные бусины. Ими украшались кошельки, концы поясов
и т. д. Малое количество янтарных бусин обуславливала,
по-видимому, не только мода, но и то, что главный источник
янтаря — побережье Балтийского моря — несколько столетий
находилось в руках крестоносцев.

В Жемайтии в те времена были в моде бронзовые шейные
гривны. В XV в. они чаще всего изготавливались из проволоки³⁸.
Шейные гривны подразделяются на две группы: с заходящими
концами и заканчивающимися петлей и крючком. Первые
длиной 170 см завершаются продолговатыми профилирован-
ными пластинками с орнаментированной передней плос-
костью. Шею такая гривна обвивала 2,5 раза таким образом,
что пластинки на груди заходили друг за друга.

Дужок гривен второй группы витый. Один его конец изо-
гнут в петлю, второй — в крючок. Шейные гривны такой кон-
струкции найдены в погребении № 166 и 210 могильника
Якштайчяй. Иногда дужок скручен из 3 частей, каждая из
которых свита из 3 проволок. Все 3 части в одном конце
объединялись бронзовой пластинкой, конец которой су-
жен и согнут в петлю (могильник Якштайчяй, погребе-
ние № 169³⁹).

Шейные гривны в Жемайтии продержались до середины
XVI в. Ношение их в тех времена связывалось с языче-
ством⁴⁰. Очевидно, это было одной из причин, по которым
шейные гривны были вытеснены. В других регионах Литвы
они уже в XV в. носились редко. Эти украшения в XVI в.
отражали своеобразие праздничной одежды женщин Же-
майтии.

Женщины Восточной Литвы выделялись нарядными серь-
гами, в то время как в Жемайтии это было чрезвычайно
редкое украшение. В могильнике Якштайчяй найдены серь-
ги трех типов⁴¹. Одни изогнуты из проволоки и имеют форму
вопросительного знака, другие — проволочного колечка,
в которые вмонтировано по три подвески, а найденные в

³⁷Отчет о раскопках находится в отделе археологии ИИ АН ЛитССР.
Д. № 525.

³⁸Urbanavičius V. Šlapgirio kaimo (Kelmės raj.) senkapis. P. 58.

³⁹Urbanavičius V. Jakštaičių senkapis. P. 133.

⁴⁰Óstrykowski M. Kronika Polska, Litewska i Zmódzka. Warszawa, 1846.
Т. 1. Sk. 45.

⁴¹Urbanavičius V. Jakštaičių senkapis. P. 133.

погребении № 203 — колечки диаметром 2,9 см, один конец
которых имеет форму спирали. Серьги изготовлены из брон-
зовой проволоки диаметром 2 мм. В погребении № 77 обна-
ружены две различные серьги: с одной стороны головы серь-
га формы вопросительного знака, с другой — колечко диа-
метром 3,2 см, в котором висели три подвески длиной 3,5 см.
Серьги различных форм у одной головы — явление редкое
в археологических материалах на всей территории Литвы.

Еще одним видом украшений, отличавших женщин Вос-
точной и Центральной Литвы от жемайток, следует признать
браслеты. В Жемайтии найдены только одиночные их экзем-
пляры и большинство известны как случайные находки. Одна-
ко в Жемайтии пользовались популярностью перстни. В 92
из 215 исследованных погребений в могильнике Якштайчяй
умершие похоронены с перстнями⁴². В могильнике Прибит-
кос — соответственно 39 из 62⁴³. С перстнями хоронили и
женщин, и мужчин, и детей. В одном погребении встречается
от 1 до 11 перстней, на одном пальце — по 3—4 перстня. Перст-
ни иногда клались в погребения как дополнительный погре-
бальный инвентарь. Они вложены в кошельки, подвешены
к поясам, положены на грудь, возле головы и т. д. Детям в
погребения клались перстни взрослых. Часто в одном погре-
бении встречаются перстни, принадлежавшие к двум или не-
скольким комплектам украшений. Вряд ли можно поверить,
что человек на одном пальце носил по 3—4 перстня с расши-
ренной передней частью. Даже два таких перстня уже затруд-
няли бы сгибать палец, а 3—4 — занимали бы всю его длину.
Прежде всего это касается перстней с заходящими концами.
Передняя часть таких перстней — плетеная из проволоки или
пластинчатая в виде широкого ромба. Модными были перстни,
по форме напоминающие обручальные кольца наших дней.
Изредка встречаются оловянные и серебряные перстни упомя-
нутых выше форм.

В погребения перстни, по-видимому, клались не только как
украшения, но и как материальная ценность, иногда им при-
давалось магическое значение.

К украшениям символического значения следовало бы от-
нести бронзовые ключи и амулеты — закованные в бронзу
когти крупных зверей. Их пристегивали к поясу и своеобраз-
но дополняли комплект украшений. Правда, нередко они
обнаруживаются и в кошельках.

Ключи чаще всего встречаются в погребениях богатых жен-
щин, что дает право считать их символическим украшением

⁴²Там же. С. 146.

⁴³Merkevičius A. Pribitkos kapinynas // ATL 1980 ir 1981 metais. V.,
1982.

экономок поместий, определяющим власть на какую-то часть состояния, а возможно, и семьи⁴⁴.

С одеждой тесно связаны некоторые виды оружия и орудия труда. Прежде всего это касается ножей, которые до середины XVI в. носили и женщины, и мужчины, и дети. Только в редких случаях ножи обнаруживаются в кошельках, чаще всего — в кожаных ножнах, привязанных к поясу. Уже давно высказана мысль, что ножи в украшенных бронзой ножнах следует трактовать не только как оружие или орудие труда, но и как своеобразное украшение одежды⁴⁵.

То же самое можно сказать о мечах и топорах — чисто мужском погребальном инвентаре. Некоторое время существовало мнение, что меч, во всяком случае в XV—XVI вв., был знаком отличия боярина, а топор — крестьянина⁴⁶. Как меч, так и топор, также становился своеобразным украшением. С топорами крестьяне ходили на все праздники, участвовали в разных турнирах, топор применялся в некоторых свадебных обрядах⁴⁷, ему придавалось порой магическое значение⁴⁸. Это было время, когда крестьянин без топора не выходил из дома. Судебные протоколы Шяуляйской земли XVI в. свидетельствуют о том, что иногда из-за этого происходили бессмысленные кровавые инциденты⁴⁹.

Уместно отметить, что топор или меч не всегда обозначал социальное положение его хозяина — в могильнике Якштайчяй исследовано погребение XV в., в котором обнаружены и меч, и топор⁵⁰. Такие погребения исследованы и в нескольких других местах Литвы⁵¹. Нельзя, конечно, забывать о том, что в XV в. жемайтское боярство дробилось на множество категорий⁵². Иногда, по-видимому, отличить боярина от крестьянина было очень трудно. И не только по тем вещам, которые он носил, но и по его положению в тогдашнем обществе.

⁴⁴Urbanavičius V. Rumšiškėnai... P. 24—25.

⁴⁵Urbanavičius V. Laidosena Lietuvoje XIV—XVII amžiais // MADA. 1966. T. 3. P. 113.

⁴⁶Там же.

⁴⁷Moszyński K. Kultura ludowa Słowian. Warszawa. T. 1. S. 396—397.

⁴⁸Kriauza A. Vėikiai ir jų auginimas Kupiškio apylinkėje. Gimtasai kraštas. Šiauliai, 1943. Nr. 31. P. 209.

⁴⁹Lebedys J. Lietuvių kalba XVII—XVIII a. viešajame gyvenime. V., 1976. P. 211.

⁵⁰Urbanavičius V. Jakštaičių senkapis. P. 127—128.

⁵¹Gabriūnaitė K. Iš amžių glūdumos. P. 12. Pav. 6; Volkaitė-Kulikauskienė R. Krūminių senkapis // Lietuvos archeologija. V., 1979. T. 1. P. 116—117; Čėsnys G., Urbanavičius V. Dikturų (Anykščių raj.) senkapis // 1976—1977 metais. V., 1978. P. 195—197.

⁵²Gudavičius E. Šlėktų atsiskyrimas nuo bajorų Lietuvoje XVI a. // MADA. 1975. T. 2. P. 97—105; T. 3. P. 65—73.

Восстановленный по сохранившимся в водном погребении остаткам ткани и аксессуарам костюм не может быть принят за эталон одежды населения определенной эпохи или определенной территории, даже одной местности. Он остается одеждой конкретного человека. Ни в Литве вообще, ни в каком-нибудь конкретном могильнике Жемайтии не существует двух погребений, в которых найден абсолютно одинаковый комплект украшений. Это означает, что даже при одинаковом крое одежда отличалась по ткани, цвету или узору. Если комплекты украшений, одинаковые или сходные, они отличаются друг от друга компоновкой, сочетанием с одеждой.

В середине XVI в. в истории литовской одежды произошел определенный перелом, по ряду причин вышли из моды металлические украшения. Прежде всего, по нашему мнению, это было вызвано тем, что во время реформации и контрреформации велась беспощадная борьба с древними дохристианскими обычаями крестьян, а металлические украшения связывались с язычеством. Кроме того, закрепощение и обнищание крестьян затрудняло приобретение металлических украшений, которые стали поставляться из городов и были дорогими. Приобрести их могли только самые состоятельные крестьяне. Так, одежда крестьян осталась без металлических украшений и на рубеже XVII в. соответствует известным по этнографическим материалам.

КУЛЬТОВЫЕ МЕСТА — „АЛКВЕТЕС” В МОГИЛЬНИКЕ ПАГРИБИС ШИЛАЛЬСКОГО РАЙОНА

Л. Вайткунскене

Грунтовый могильник Пагрибис находится на левом берегу р. Акмяна, левого притока р. Юра, которая вливается в Нямунас. На территории памятника в 1980—1982 гг. ИИ АН ЛитССР проводил раскопки (под руководством автора)¹. На площади 1195 кв. м вскрыто 217 погребений V—VI вв., характерных для носителей культуры жемайтов. Кроме того, между рядами могильных ям обнаружены остатки двух очагов, рассмотрению которых и посвящается настоящая статья. До сих пор материалы такого рода не получили должного освещения в литературе.

¹Вайткунскене Л. Раскопки могильника Пагрибис // АО 1980 года. М., 1981. С. 352—353; Вайткунскене Л. Раскопки в д. Пагрибис // АО 1981 года. М., 1983. С. 367; Вайткунскене Л. Могильник Пагрибис // АО 1982 года. М., 1984. С. 380—381.