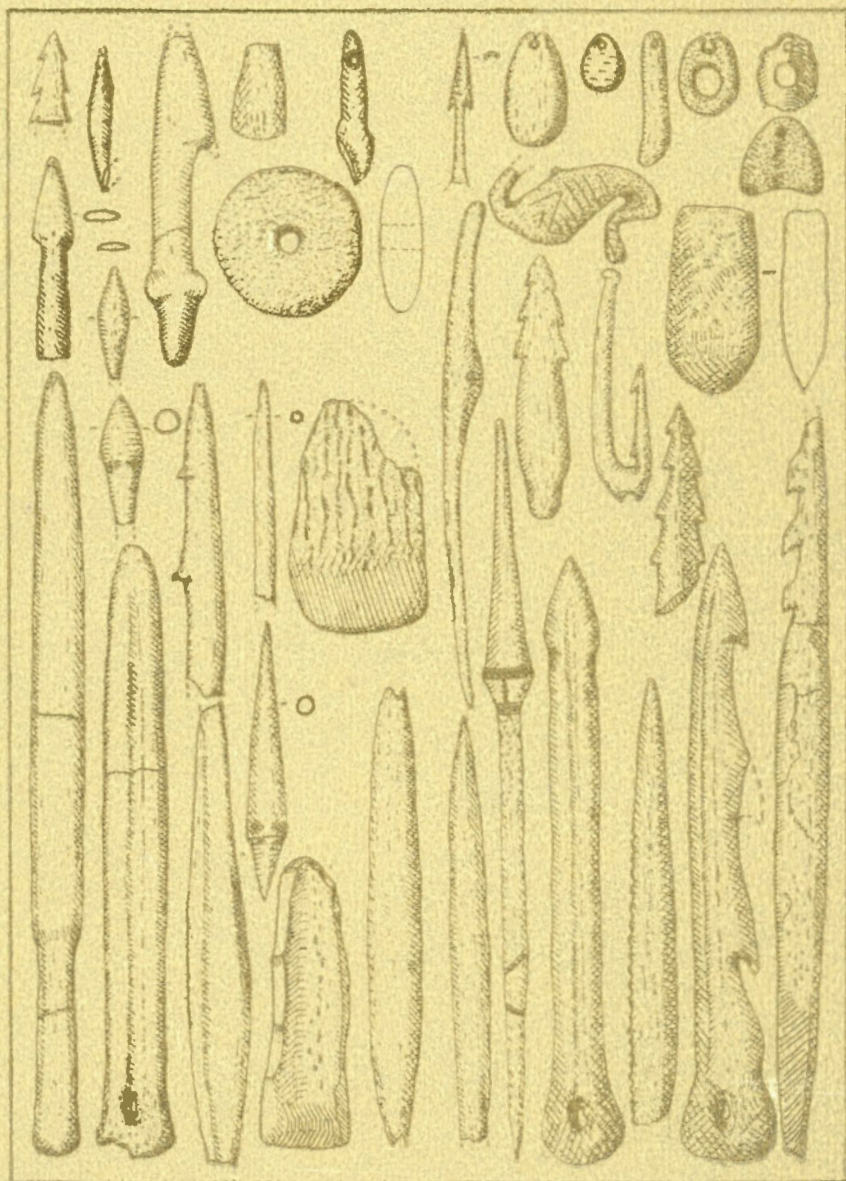


# Древности Литвы и Белоруссии



ИНСТИТУТ ИСТОРИИ АН ЛИТОВСКОЙ ССР  
ИНСТИТУТ ИСТОРИИ АН БЕЛОРУССКОЙ ССР

# Древности Литвы и Белоруссии



Вильнюс „Мокслас” 1988

Ш. И. Бектинеев

В первой половине XIV в. на территории Белоруссии и Литвы закончился „безмонетный” период и начался „период гроша” (XIV—XV вв.). Основной монетой был пражский грош. Самое раннее упоминание о нем в Великом Княжестве Литовском (далее — ВКЛ) относится к 1337 г. Уже в это же время счет рубля шел на гроши<sup>1</sup>. В настоящее время в Белоруссии известно около 4000 пражских грошей (в том числе 1 экз. краковского) в виде кладов и единичных находок<sup>2</sup>. На всей территории ВКЛ Н. А. Соболева насчитала только для первых двух периодов бытования гроша 83 клада и 18 единичных находок<sup>3</sup>.

В настоящей работе автором поставлена задача выяснить, когда и на какой основе был введен пражский грош на территории Северной Белоруссии и Литвы, как соотносились друг с другом в XIV в. пражский грош и серебряные слитки, когда появились признаки счета на копы.

В Западной Европе „период гроша” начался в 1172 г., когда был отчеканен первый грош в Генуе. В 1266 г. эти монеты начали выпускать в г. Туре (Франция); в литературе они называются турнуазами. Около 1300 г. в Чехии начали чеканить подражания турецким грошам — пражские гроши. Проведению денежной реформы Вацлава II (1278—1305) предшествовало открытие в 1276 г. серебряных месторождений в районе Кутна Горы, в 42 км от Праги. Крупные разработки начались после 1280 г., и в 1290—1350 гг. ежегодно добывали не менее 20 т чистого серебра. Все чешские рудники давали более трети всего европейского серебра<sup>4</sup>. Гроши начали чеканить из пражской марки (тяжелой) массой 253,14 г в количестве 64 экземпляров, масса гроша составляла 3,955 г (ч. серебра — 3,8 г), 15-лотовой пробы. Кроме этой марки, в Чехии существовали еще три гривны-марки: королевская или легкая гривна (= 56 грошам); гривна-копа (= 60 грошам) и гривна горная (= 48 грошам)<sup>5</sup>.

<sup>1</sup>Рябцевич В. Н. О чем рассказывают монеты. Изд. 2-е. Минск, 1977. С. 93.

<sup>2</sup>Там же. С. 95.

<sup>3</sup>Соболева Н. А. Хронология и области распространения пражских грошей на территории СССР. С. 153—165. Карты 1, 2.

<sup>4</sup>Максимов М. М. Очерк о серебре. Изд. 3-е. М., Недра, 1981. С. 64.

<sup>5</sup>Hlinka B., Radomsky P. Penize poklady padelky. Praha, 1975. S. 148—149; Kiersnowski R. Grosze Kazimierza Wielkiego // WN, 1973. N. 4. S. 213.

Основной гривной, из которой чеканили монету, была королевская легкая. Ян Люксембургский (1310—1346) провел денежную реформу: из легкой гривны вместо 56 грошей стали чеканить 60 массой по 3,64 г. Пражские гроши этого веса чеканились до 60-х годов XIV в.<sup>6</sup> Грош равнялся 12 денариям или парвусам. Н. А. Соболева, составив топографию находок грошей в СССР и Центральной Европе, отметила, что турнуазы находились в обращении в Западной, Северо-Западной и Северной Европе, а пражский грош — в Центральной и Восточной Европе. Условной границей между этими регионами было среднее течение Рейна<sup>7</sup>. Будучи крупной монетой, грош в начале XIV в. вытеснил на рынке серебряный слиток, но позднее и сам был потеснен золотой монетой<sup>8</sup>.

Н. А. Соболева отмечает три периода обращения пражского гроша на территории СССР, предполагая, что он появился в Галицкой Руси уже до 1320 г.<sup>9</sup> На территорию ВКЛ гроши, по ее мнению, попали в первой половине XIV в., или в начале правления Карла IV Чешского (1346—1378)<sup>10</sup>. В. Н. Рябцевич полагает, что на территорию ВКЛ, в том числе и в Белоруссию, пражские гроши в основном поступили во второй период (1378—1419), когда выпуск чешских монет достиг своего апогея<sup>11</sup>. Изучение метрологических данных денежно-весовых систем Новгорода и ВКЛ, а также гирек-разновесов<sup>12</sup>, применявшихся в Северо-Восточной Белоруссии в конце XIII—XIV вв., позволяет все же согласиться с мнением М. Гумовского и Н. А. Соболевой о том, что основ-

<sup>6</sup>Kiersnowski R. Grosze Kazimierza Wielkiego. S. 213, сноска 87.

<sup>7</sup>Соболева Н. А. Обращение пражского гроша в Центральной Европе // Славяно-германские культурные связи и отношения. М., 1969. С. 72—76.

<sup>8</sup>Там же. С. 76, 80—81.

<sup>9</sup>Соболева Н. А. Хронология и области распространения пражских грошей на территории СССР. С. 153—165, 3 карты; Она же. К проблеме обращения пражских грошей в русских землях в XIV—XV вв. // ВМГУ: История. 1967. Т. 2. С. 49—61. Карты.

<sup>10</sup>Соболева Н. А. Хронология и области распространения пражских грошей на территории СССР. С. 154—155; Она же. К проблеме обращения пражских грошей в русских землях в XIV—XV вв. С. 51; Рябцевич В. Н. К вопросу о денежном обращении западнорусских земель в XIV—XV вв. НИС. 2. 1965. С. 126.

<sup>11</sup>Рябцевич В. Н. К вопросу о денежном обращении западнорусских земель в XIV—XV вв. С. 127.

<sup>12</sup>Янин В. Л. Деньги и денежные системы // Очерки русской культуры XIII—XV веков. М., МГУ. 1969 (1970). Ч. 1. С. 317—347; Алексеев Л. В. Полоцкая земля (IX—XIII вв.). М., 1966. С. 110—111. Рис. 18.



ной наплыв грошей в ВКЛ начался в середине XIV в., или немного раньше<sup>13</sup>.

Уже в конце XIII в. торговые города на территории Северной Белоруссии и Литвы (Полоцк, Витебск, Вильнюс) испытывали потребность в более мелкой денежной единице, чем серебряный слиток. Введения такой единицы требовало увеличение розничной торговли. Серебряные же слитки массой по 108 и 196,2 г были в основном приспособлены для крупных платежей и накопления, но неудобны при дроблении на очень мелкие денежные единицы. На данной территории уже существовала денежно-весовая единица („переходная” ногата), позволявшая ввести в обращение грош. В. Л. Янин, исследовав северную денежную систему XIII—XIV вв., определил, что новгородский слиток-рубль (196,2 г) содержал 105 ногат массой по 1,87 г<sup>14</sup>. В Друцке был найден серебряный слиток массой 98,4 г, составляющий половину новгородского рубля. Подобные слитки (полтины и рубли) находили и в других местах Белоруссии и Литвы. Друцкие гривны массой 10,8 г (кратность — 6) и 94,6 г, а также неопубликованная витебская гирька массой 36,02 г (раскопки Т. С. Бубенько) позволили автору определить „переходную” гривну и ногату на территории Северо-Восточной Белоруссии в конце XIII—XIV вв. Масса ногаты составляла 1,8 г (10,8 г : 6 и 36,02 : 20), а масса „переходного” между новгородским и литовским рублями друцкого слитка — 189 г (1,8 г x 105). Друцкая гирька (94,6 г) равна массе половины „друцкой” гривны (94,6 г x 2)<sup>15</sup>. Друцкие гирьки позволили предположить, что литовский слиток с вмятинами на спинке весил около 108 г (1,8 г x 60; 10,8 г x 10; 36,02 г x 3) и равнялся 60 ногатам.

Использование на территории Северной Белоруссии пореформенного гроша Яна Люксембургского и Карла IV (1346—1378) позволило перевести литовско-русскую денежную систему на основу пражского гроша массой 3,64 г. Половина гроша массой 1,82 г (3,64 г : 2) хорошо подходила к весу ногаты, используемой на территории Северной Белоруссии и, возможно, в Литве. Разница в 0,02 г тогда не принималась в расчет. Счет на копы, равные 60 единицам, перенимали и в тех странах, где использовались пражские гроши.

<sup>13</sup>Рябцевич В. Н. К вопросу о денежном обращении западнорусских земель в XIV—XV вв. С. 126; Соболева Н. А. К проблеме обращения пражских грошей в русских землях в XIV—XV вв. С. 51; Она же. Хронология и области распространения пражских грошей на территории СССР. С. 154—155.

<sup>14</sup>Янин В. Л. Деньги и денежные системы. С. 329—331.

<sup>15</sup>Гирька примерно такой же массой (94,8 г) была найдена в 1975 г. в д. Кутец Минской области. Сообщение М. М. Чернявского.

Вероятно, поэтому счет на копу утвердился и в отношении к литовскому слитку массой 105—108 г (= 60 ногатам или 30 грошам), и к новгородской гривне серебра. Может возникнуть вопрос, почему 60 грошей равны рублю, если по массе они больше слитка-рубля? Вероятно, дело в том, что новгородский рубль был очень высокой пробы, а грош чеканился примерно 900 пробы, и чистого серебра в нем было около 3,276 г. Поэтому 60 пражских грошей равнялись одному рублю (3,276 г x 60 = 195,6 г). Масса 10 грошей с лигатурой была близка витебской гирьке XIV в. (36,02 г). В 60-х годах XIV в. была проведена монетная реформа Карла IV, по которой масса пражского гроша была понижена до 3,2—3,2 г. На этой основе, вероятно, существовал литовский рубль конца XIV—начала XV в. массой 170—185 г (3,1 г x 60).

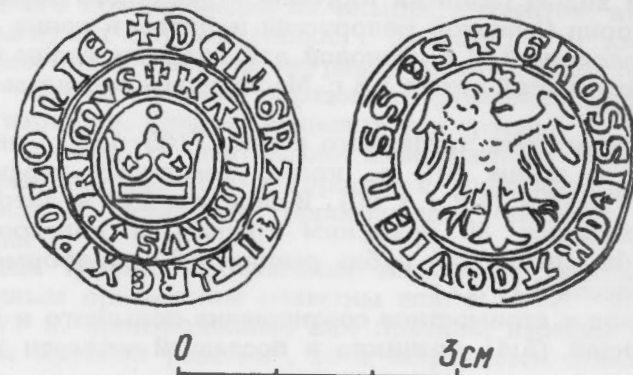


Рис. 1. Краковский грош Казимира Великого, чеканенный в 1336—1370 гг. (по Р. Керсновскому)

В XIV в. в Польше при Казимире Великом (1333—1370) появился краковский грош (рис. 1). Ряд исследователей считают, что эти гроши чеканились в 1338—1347 гг.<sup>16</sup> Польский нумизмат Р. Керсновски, исследовав метрологию пражских и краковских грошей, краковских квартников (1/2 гроша, позднее — 1/3 или 1/4), пришел к выводу, что польские гроши выпускались в конце правления Казимира, примерно в 1366/67—1370 гг. Грош Казимира начали чеканить почти сразу после монетной реформы Карла IV в Чехии.

<sup>16</sup>Сиверс А. А. Топография пражских грошей. Прага, 1933. С. 4; Рябцевич В. Н. Грош. Белорусская энциклопедия. Минск, 1979. Т. 1. С. 219—220.

За его основу была взята краковская гривна, реализованная в пражских грошах (гривна = 48 грошам), но чеканили из нее 60 краковских грошей. Они весили в среднем 3,272 г, пробой от 750 до 900, чистая масса серебра — 2,78—2,95 г<sup>17</sup>. В ВКЛ, вероятно, остался за основу дореформенный пражский грош массой 3,64 г и на гривну шло 60 монет. В 1386 г. великий князь литовский Ягайло стал королем польским и, видимо, после Кривской унии 1385 г. увеличился приток слиткового и монетного серебра из Польши в Литовское княжество, в том числе и краковских грошей. Тогда же, вероятно, и возникло стоимостное соотношение польского и „литовского” грошей 5:4.

Приведенный материал позволяет сделать следующие выводы.

1. Принятие пражского гроша массой 3,64 г было подготовлено всем ходом развития торговли и денежного обращения на территории Северной Белоруссии и Литвы в конце XIII—первой половине XIV в. Основой для введения гроша послужила ногата массой около 1,8 г. Масса гроша равнялась массе 2 ногат.

2. Признаки счета литовского слитка (105—110 г) на копу появились в конце XIII в., когда утвердилась переходная „друцкая” ногата (1,8 г х 60). В середине XIV в. литовский слиток равнялся 30 пражским грошам, а новгородский рубль — 60. Литовский рубль равнялся 60 пореформенным грошам массой 3,1—3,2 г.

3. Весовое и стоимостное соотношение польского и литовского грошей (5:4) возникло в последней четверти XIV в.

<sup>17</sup> Kiersnowski R. Grosze Kazimierza Wielkiego. S. 211—215; Сиверс А. А. Топография пражских грошей. С. 4.

К. Каталинас

Изразцы с „кованым”<sup>1</sup> орнаментом — одна из самых многочисленных групп вильнюсских пластинчатых<sup>2</sup> изразцов второй половины XVI — I половины XVII в. Известно около 40 вариантов такого орнамента. Здесь рассматриваются основные черты декора подобных изделий и предпринимается попытка проследить развитие данного орнамента. Следует отметить, что указанные ниже существенные изменения декора на протяжении исследуемого периода характерны для всех вильнюсских пластинчатых изразцов того времени.

Рельефный „кованый” орнамент, украшавший изразцы, чаще всего компоновался из четырех элементов: а) прямых или выгнутых прутьев (полос); б) „скоб”; в) „заклепок” и г) „жестяных” (иногда ажурных) деталей. Характер компоновки зависел главным образом от функционального назначения изразцов. Следует выделить три группы: 1) фронтальные<sup>3</sup> изразцы с центрально-симметричным орнаментом; 2) карнизные изразцы и городки с горизонтальным орнаментом; 3) остальные (фронтальные, угловые нишевые изразцы).

Первая группа. Фронтальные изразцы с центрально-симметричным орнаментом известны еще с XV в.<sup>4</sup> До середины XVI в. производились, как правило, изразцы с изображением крупной розетки<sup>5</sup>, хотя встречаются отдельные экземпляры с другим орнаментом данного типа. В XVI в. распространяются изразцы со стилизованными ветвями, рас-

<sup>1</sup> Это „орнамент, напоминающий... ажурные, дугообразные резные плакетки, прутья, „жестяные” планки, соединенные с помощью гвоздей и заклепок... Становится популярным во второй половине XVI и XVII вв.” См.: *Maly słownik terminów plastycznych*. Warszawa, 1974. S. 251—252.

<sup>2</sup> От названия основной части изразца — лицевой пластины. Традиционный термин „коробчатые изразцы” исключает, по мнению автора, целый ряд видов данных изделий, не имеющих коробкообразной румпы.

<sup>3</sup> Предполагается употреблять вместо терминов „стенной” или „лицевой изразец”.

<sup>4</sup> Voit P., Holl I. *Anciens carreaux de poele Hongrois*. Budapest, 1963. П. V.

<sup>5</sup> Świechowaka A. *Kaflę Warszawskie // Szkice staromiejskie*. Warszawa, 1955. Tabl. 28—30; Piatkiewicz-Dereniowa M. *Kaflę Wawelskie okresu wczesnego renesansu // Studia do dziejów Wawelu*. Kraków, 1961. T. 2. Tabl. 34—38; Voit P., Holl I. *Anciens carreaux...* П. 40.