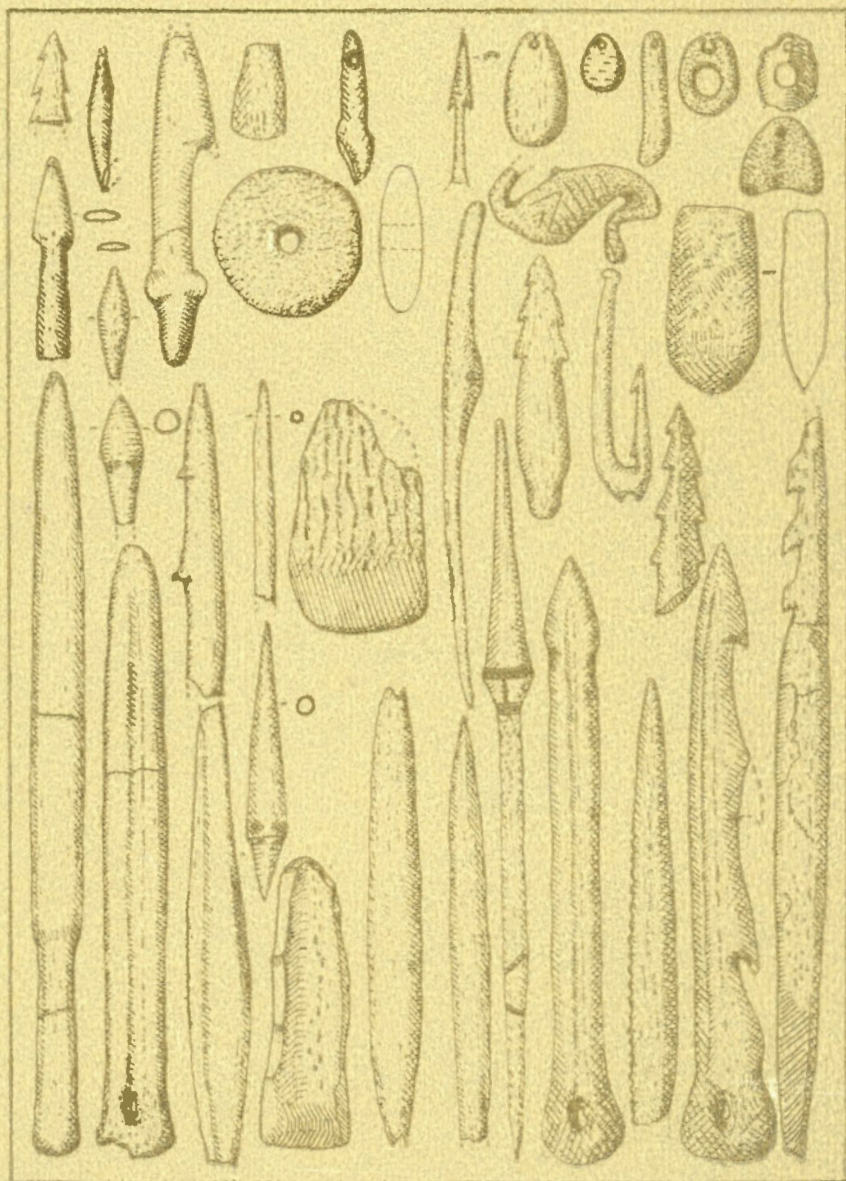


Древности Литвы и Белоруссии



ИНСТИТУТ ИСТОРИИ АН ЛИТОВСКОЙ ССР
ИНСТИТУТ ИСТОРИИ АН БЕЛОРУССКОЙ ССР

Древности Литвы и Белоруссии



Вильнюс „Мокслас” 1988

М. И. Лошенко

вдавления. Близкие по форме грузики обнаружены на милоградских городищах Гомельского Поднепровья¹³.

Еще две находки грузиков, обнаруженных в Ивани, имеют катушкообразную форму (рис. 1:41, 42). Их размеры: высота — 2,5—3 см, диаметр верхней и нижней плоскостей — 2,4—2,7 см, диаметр отверстия — 0,6 см. Катушкообразные грузики найдены в нижних отложениях культурного слоя и могут быть связаны с милоградским населением. Аналоги им известны в Гомельском Поднепровье¹⁴.

Результаты анализа глиняных пряслиц и грузиков показывают, что для Ивановского городища характерно многообразие типов этих изделий. Носителям культуры штрихованной керамики были присущи пряслица I—III, V типов. Для милоградско-зарубинецкого населения более типичны изделия IV, реже I типов, а также рассмотренные выше грузики. Ранее считалось, что пряслица I типа в виде обычного плоского кружка для милоградских племен не характерны. Действительно, из почти тысячной коллекции милоградских грузиков, обнаруженных в процессе раскопок в Гомельском Поднепровье, подобный тип не отмечен¹⁵. В результате последних археологических изысканий на городищах Центрального Полесья (Ивань, Холопеничи), а также нижнего течения Березины (Щатково), включающих напластования милоградской культуры, установлено, что на этих поселениях преобладают пряслица в виде обычного плоского кружка, в то время как наиболее характерные для Гомельского Поднепровья типы отсутствуют. Несомненно, этот факт свидетельствует о различиях в области материальной культуры милоградских племен в отдельных ареалах.

В целом же рассмотренные типы пряслиц и грузиков Ивановского городища находят себе прямые аналогии среди подобных изделий племен культур милоградской, зарубинецкой и штрихованной керамики, что еще раз подтверждает неоднородность обитателей этого поселения.

¹³Мельниковская О. Н. Племена Южной Белоруссии... Рис. 53: 35, 37.

¹⁴Там же. Рис. 52: 19, 20; 53: 28.

¹⁵Там же. Рис. 52, 53, 54.

Значительная часть укрепленных поселений раннего железного века сосредоточена в междуречье Березины, Днепра, Припяти и Иппы. Если на Правобережье Припяти находится 34 городища¹, а всего в Белорусском Полесье — около 150², то в отмеченном междуречье их насчитывается около сотни. Большинство этих поселений сооружено на невысоких возвышениях — островках, окруженных со всех сторон пойменными и болотными топиями. Последние являются элементом долговременной естественной защиты поселков. Ф. Энгельс в связи с этим писал, что оборонительная фортификация „... предусматривает способы приспособления данной местности, постоянно или только на короткое время, к обороне (...)”³. Кроме естественной труднодоступности, защита поселков усиливалась искусственными сооружениями: земляными валами и рвами. Обследования городищ позволили собрать материалы описания укреплений и их размеров. В 50—60-х годах сделаны разрезы валов на городищах, расположенных на мысах высокого правого берега р. Днепр: Чаплин, Горошков, а также частично Асаревичи, Заспа, Леваша и на р. Березина — Щатково⁴. На рубеже 70—80-х годов проведены первые исследования оборонительных сооружений городищ Белорусского Полесья: Холопеничи, Ястребка, Лиски, Ясенец⁵. Поскольку углубленное изучение фортификации городищ раннего железного века в Белорусском

¹Залашко Г. М. Помнікі ранняга жалезнага веку на Правабярэжжы Прыпяці // Весці АН БССР, серыя грамадскіх навук. 1983. № 2. С. 73.

²Егорейченко А. А. Типология городищ Белорусского Полесья // КСИА. 1980. Вып. 162. С. 82.

³Энгельс Ф. Фортификация. Маркс К., Энгельс Ф. Соч. 2-е изд. Т. 14. С. 326.

⁴Третьяков П. Н. Чаплинское городище // МИА. М.; Л. 1959. № 70. С. 122—123. Рис. 2; Поболь Л. Д. Славянские древности Белоруссии. Минск, 1971. С. 10. Рис. 3; Мельниковская О. Н. Племена Южной Белоруссии в раннем железном веке. М., 1967. С. 29—32. Рис. 10; Поболь Л. Д. Поселение железного века около д. Щатково Бобруйского района // Белорусские древности. Минск, 1967. С. 191—195. Рис. 1, 4.

⁵Егорейченко А. А. Раскопки городища у д. Холопеничи // Древности Белоруссии и Литвы. Минск, 1982. С. 69; Лошенко М. И. Раскопки болотного городища в бассейне р. Брагинка // АО 1979 года. М., 1980. С. 366; Он же. Работы в бассейне р. Ведрич // АО 1982 года. М., 1984. С. 365; Залашко Г. М. Исследования в Белорусском Полесье // АО 1982 года. М., 1984. С. 355.

Полесье только начинается, в настоящей статье описываются материалы укреплений одного из таких поселений — городища Ястребка.

Поселение открыто автором в 1977 г. близ д. Ястребка Лоевского района, Гомельской области⁶. Оно устроено на едва заметном возвышении в заболоченной местности водораздела речек Брагинки и Песчанки. В 1978—1979 гг. здесь проведены раскопки: изучались площадка городища и искусственные укрепления⁷. Сделаны разрезы основного вала с юга, раскопом 6х30 м и дополнительного с севера — траншеей 2х8 м (рис. 1, 1). Раскоп прорезки основного вала соединялся с раскопом площадки. Разрез валов направлен на изучение их внутренней конструкции и определение времени сооружения городища. В плане оно овальной формы (рис. 1, 1). Площадь его — 7600 кв. м. Площадка, ограниченная основным валом, составляет 3000 кв. м, что составляет 39,5%. Остальная его часть приходится на оборонительные сооружения. Основу их представляет главный вал, который защищает площадку по всему периметру. Он находится на одном уровне с площадкой. Его размеры: ширина с востока, юга и запада — 20 м, а с севера — 13 м, высота — 1,5—1,8 м. По сведениям местных жителей, до мелиорации высота вала была около 2,5 м. Кроме основного вала, городище с юго-запада, запада и севера укреплено дополнительно рвом и валом. Дополнительные сооружения меньших размеров: ров шириной 3—4 м при глубине 0,3—0,4 м и вал — 6—10 м, высотой — 0,5 м. На возвышенном участке местности вершина дополнительного вала находится на одном уровне с площадкой. С северной стороны расположено понижение (болото), которое ниже уровня площадки на 0,4 м. Разрез показал, что для строительства основного вала использовались земля (подзолистая почва), культурный слой, дерево и камень.

Деревянные конструкции в насыпи не сохранились, но их остатки отчетливо прослеживаются в профилях стен: древесная труха светло-коричневого цвета против материковых канавок (рис. 2). В материке вала — две канавки, расположенные почти параллельно под центральной частью вала. У них вертикальные стенки и плоское дно, без следов столбовых ям. Ширина канавок — 0,4—0,6 м, глубина — 0,2—0,3 м.

⁶ Лошенко М. И., Залашко Г. М. Работы Полесского отряда на Гомельщине // АО 1977 года. М., 1978. С. 419.

⁷ Лошенко М. И. Болотное городище у д. Ястребка // АО 1978 года. М., 1979. С. 441—442; Он же. Раскопки болотного городища в бассейне р. Брагинка. С. 366.

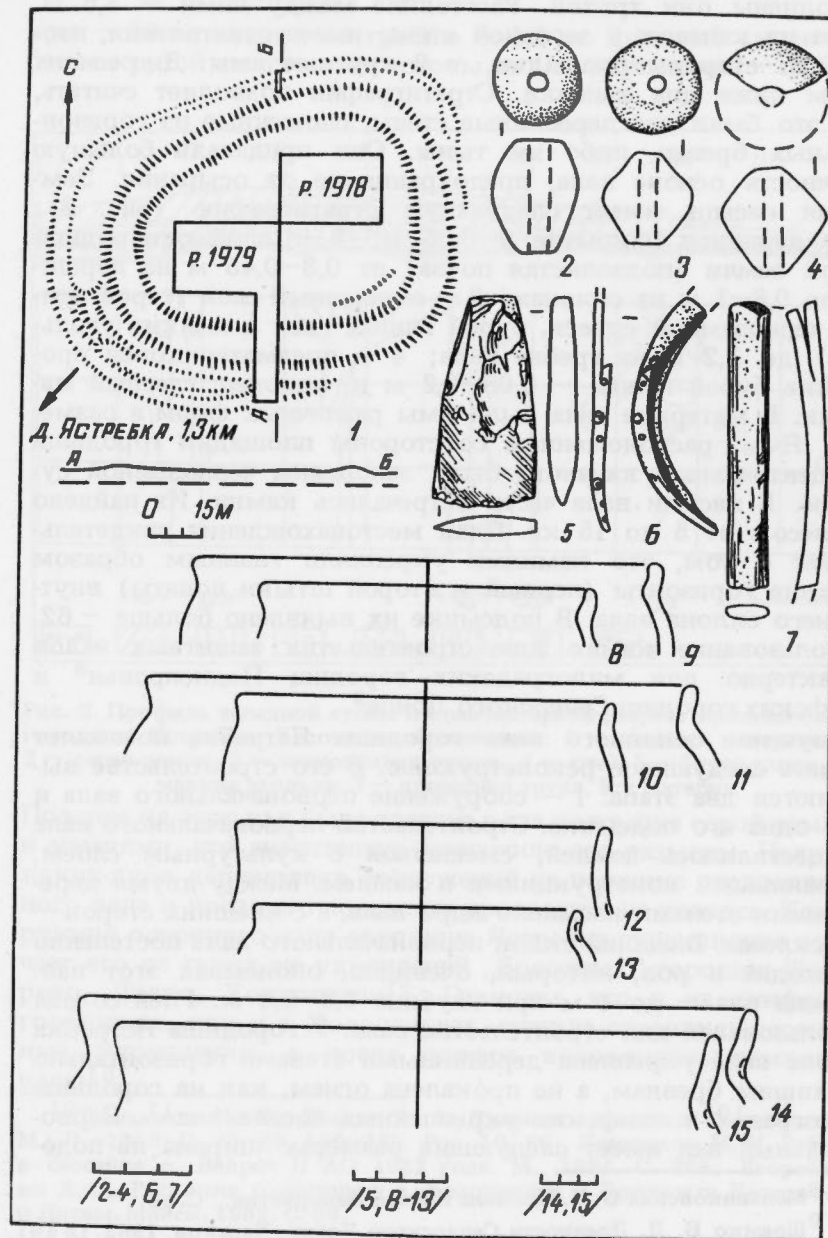


Рис. 1. Материалы основного вала городища Ястребка: 1 — план городища с раскопами, 2—4 — глиняные грузики-пряслица, 5 — кремневый топор, 6 — орнаментированный амулет из клыка кабана, 7 — рукоять ножа из ребра, 8—15 — верхние части сосудов

Заполнены они грухой. Расстояние между ними — 3,5 м. Одна из канавок у западной стены имеет ответвления, вторая, со стороны площадки, — 2 круглые ямы. Дно ям на 5 см ниже дна канавки. Стратиграфия позволяет считать, что это были две деревянные стены, сложенные из горизонтальных бревен, либо же тыны. Они придавали большую прочность основе вала, предохраняя ее от осыпания. Земляная насыпь имеет следующую стратиграфию (рис. 2): 1 — дерновое покрытие 0—0,05 м; 2 — слой однородной серой земли (подзолистая почва) от 0,3—0,45 м на вершине до 0,8—1 м на склонах; 3 — смешанный слой (серой земли, черноземной супеси, бурой глины, глея и мелких угольков) до 1,2 м на гребне вала; 4 — предматериковая прослойка бурой глины — 0,08—0,2 м и, наконец, глеевый материк. В материке вала были ямы различных форм и размеров. Ямы, расположенные со стороны площадки городища до центральных канавок, были заполнены черноземной супесью. В насыпи вала часто встречались камни. Их найдено 85 весом от 5 до 15 кг. План местонахождения свидетельствует о том, что камнями укрепляли главным образом верхние горизонты (первый и второй штыки лопаты) внутреннего склона вала. В подсыпке их выявлено больше — 62. Использование камня для строительства защитных валов характерно для милоградских городищ Поднепровья⁸ и скифских городищ Северского Донца⁹.

Изучение основного вала городища Ястребка позволяет сделать следующую реконструкцию. В его строительстве выделяются два этапа: I — сооружение первоначального вала и II — одна его подсыпка. Строительство первоначального вала осуществлялось землей, смешанной с культурным слоем, деревянными конструкциями и камнем. Между двумя деревянными стенами насыпано ядро вала, а с внешних сторон — его склоны. Внешний склон первоначального вала постепенно переходит в ров, который, очевидно, опоясывал этот вал. Ширина рва — до 4 м при глубине 0,3—0,4 м. Глей со рва использовался для строительства вала. У городища Ястребка основа вала укреплена деревянными стенами горизонтально лежавшим бревнам, а не прокалена огнем, как на городище Милоград¹⁰ и скифских укрепленных поселениях¹¹. Первоначальный вал имеет следующие размеры: ширина на подо-

⁸ Мельниковская О. Н. Племена Южной Белоруссии... С. 20.

⁹ Шрамко Б. Д. Древности Северского Донца. Харьков, 1962. С. 191.

¹⁰ Мельниковская О. Н. Племена Южной Белоруссии... С. 30.

¹¹ Петренко В. Г. Правобережье Среднего Приднепровья в V—III вв. до н. э. // САИ. Вып. Д1-4. М., 1967. С. 9; Пузикова А. И. Марицкое городище в Посеймье. М., 1981. С. 12.

шве — 10 м, высота по гребню — 1,2 м. Внешний склон его более крутой и отстоит от основы на 4 м, внутренний — на 2 м.

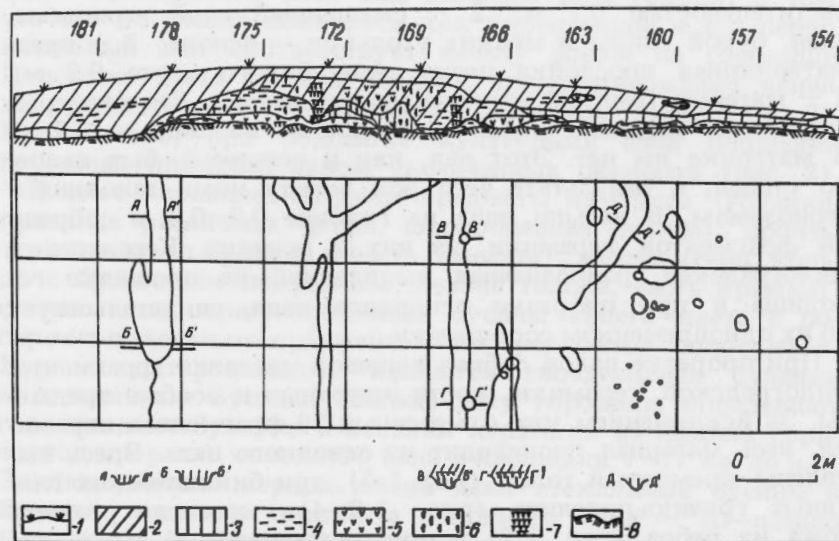


Рис. 2. Профиль западной стены и план материка разреза основного вала городища Ястребка. Условные обозначения: 1 — дневная поверхность, 2 — серая земля, 3 — черноземная супесь, 4 — глей, 5 — бурая глина, 6 — мелкие угольки, 7 — древесная труха, 8 — материк

Позднее на этот вал была сделана одна подсыпка серой землей и камнями, что значительно увеличило его размеры. Наличие каких-либо деревянных сооружений на вершине первоначального вала и после его подсыпки проследить не удалось. Конструкция основного вала городища Ястребка существенно отличается его от таких же укреплений „болотных” городищ Шапырево, Лиски, Холопеничи¹². Отметим, что и на скифских городищах, как и в Холопеничах, сначала строились деревянные укрепления, а после пожара возводились земляные валы¹³.

¹² Третьяков П. Н., Шмидт Е. А. Древние городища Смоленщины. М.; Л., 1963. С. 38—39, 126—128. Рис. 10, 66; Лошенко М. И. Работы в бассейне р. Ведрич // АО 1982 года. М., 1984. С. 365; Егорейченко А. А. Раскопки городища у д. Холопеничи // Древности Белоруссии и Литвы. Минск, 1982. С. 69.

¹³ Алихова А. Е. Древние городища Курского Посеймья // МИА. М., 1962. № 113. С. 93; Шрамко Б. А. Древности Северского Донца. С. 191; Пузикова А. И. Поселения Среднего Дона // МИА. М., 1969. № 151. С. 46; Она же. Работы Курского отряда в 1972 году // КСИА. М., 1975. Вып. 142. С. 93; Она же. Городище у д. Нартово под Курском // Вопросы древней и средневековой археологии Восточной Европы. М., 1978. С. 49; Она же. Марицкое городище в Посеймье. М., 1981. С. 12.

Разрез дополнительного вала с севера (рис. 1:1) сделан там, где он понижается среди болота и имеет более выразительную форму. Насыпь сооружена из земли и имеет следующую стратиграфию: 1 — дерновое покрытие болотной растительностью 0,1 м; 2 — смешанный слой чернозема, глея, бурой глины и мелких угольков — основа; 3 — предматериковая прослойка песка темно-бурого цвета 0,2 м; 4 — материк (желтый мелкозернистый песок). Его размеры: ширина по подошве — 4,5 м, высота по вершине — 0,7 м. В материке ям нет. Этот вал, как и основной, был выше, но оплыл, в результате чего ров между ними заполнился черноземом. В насыпи вала на глубине 0,2—0,4 м собрано 26 фрагментов керамики, из них 2 венчика. Керамика — милоградская, равнозначная выявленной на площадке городища и при прорезке основного вала, свидетельствует об их одновременном сооружении.

При прорезке валов собран вещевой материал: фрагменты милоградской керамики, кости животных и особые предметы. За исключением уже отмеченных 26 фрагментов керамики, весь материал происходит из основного вала. Здесь выявлены кремневый топор (рис. 1:5), три биконических глиняных грузика-пряслица (рис. 1:2—4), костяная рукоять ножа из ребра (рис. 1:7) и орнаментированный амулет из клыка кабана (рис. 1:6). Данный материал не имеет узкоэтнических черт и хронологических рамок, поэтому особую ценность представляет керамика. Из насыпей валов происходит 29,26% керамики, среди которой 43 венчика и 655 стенок. Примечательно, что обломки посуды выявлены во всех пластах. Они имеют черную и темно-бурую окраску, содержат примеси дробленого валунного камня (гранита). От включений дресвы наружные и внутренние стенки шероховатые. Обжиг костровой, неравномерный. Лабораторными исследованиями определена температура обжига 45 образцов керамики. Установлено, что стенки, венчики из валов и площадки городища, грузики-пряслица обожжены при температуре 450—650°C. Крупные фрагменты венчиков позволяют проследить формы и размеры верхних частей сосудов, так как целые не реконструируются. В первом и втором пластах венчики невысокие (2—2,5 см), плавно отогнутые наружу, края их слегка загнуты вовнутрь (рис. 1: 8, 9). Толщина — 0,4—0,7 см. В третьем пласте они резко либо же плавно отогнуты наружу (рис. 1: 10, 11). Высота колеблется от 1,5 до 3 см. В четвертом пласте венчики высокие (3,5—4 см) и низкие (1,5—3 см), плавно отогнутые наружу (рис. 1: 12, 13). В предматериковых, шестом и седьмом пластах они высокие, прямые, резко отогнутые наружу. Высота их — 3,7—4,5 см,

толщина — 0,5—0,8 см (рис. 1: 14, 15). По венчикам предматериковых горизонтов (рис. 1: 14, 15) первоначальный вал датируется ранним этапом милоградской культуры¹⁴. Отсутствие культурного слоя под насыпью вала говорит о том, что это поселение появилось как укрепленное и его первоначальный вал соответствует началу жизни на городище. Подсыпка была сделана позднее, что подтверждают венчики среднего этапа милоградской культуры (рис. 1: 8, 9). Кроме того, при подсыпке культурный слой площадки городища присыпан валом увеличенных размеров (рис. 2).

В слое площадки найдены предметы из глины (грузики-пряслица различных форм, шарообразная бусина), бронзы (гвоздевидная булавка и часть браслета), железа (серп, кольцо с бронзовым покрытием, лезвие топора, часть крючка), стекла (две веретенообразные бусины синего цвета с поперечно-полосатым орнаментом из трех белых полосок)¹⁵. Хорошо датированными являются гвоздевидная булавка и стеклянные бусины. Раннюю дату городища определяют гвоздевидная булавка и венчики керамики из нижних горизонтов прорезки основного вала и площадки V—IV вв. до н. э. Заключительный период жизни дают стеклянные бусины и венчики верхнего горизонта основного вала — III—начало II в. до н. э. Вещевой материал городища и стратиграфия слоя свидетельствует о том, что поселение Ястребка — однослойный памятник. Милоградское население проживало здесь в IV — начале II в. до н. э. Очевидно, подсыпка была сделана перед заключительным этапом жизни, в III в. до н. э., что подтверждается венчиками среднего этапа милоградской культуры из верхних слоев вала (рис. 1: 8, 9).

Из разреза основного вала происходит 1321 экземпляр остеологического материала, что составляет 86,5% собранного на поселении¹⁶. Он залегал равномерно во всех пластах и квадратах. Среди этого материала выявлены кости человека: фрагмент нижней челюсти с зубами. По заключению антрополога И. В. Чавкина она принадлежит мужчине в возрасте до 35 лет. Фрагмент челюсти обнаружен в насыпи первоначального вала на глубине 0,9 м от дневной поверхности. Здесь же, в центральной части вала, обнаружены остатки двух собак и кошки (целые черепа с костями). Кости собак и кош-

¹⁴Мельниковская О. Н. Племена Южной Белоруссии... С. 104—110. Рис. 44—48.

¹⁵Лашанкоу М. I. Раскопки ля вескі Ястрабка // ПГКБ. Минск, 1983. № 4. С. 38—39.

¹⁶Лошенко М. И. О хозяйственных занятиях населения болотных городищ Южной Белоруссии // Древности Белоруссии и Литвы. Минск, 1982. С. 83.

В. Казакявичюс

ки такой же сохранности, как и остальной остеологический материал, и не имеют следов искусственного разрушения. Наличие остатков собак в ядре вала, очевидно, следует связывать с религиозно-магическим представлением жителей городища либо же со строительными жертвами¹⁷.

Таким образом, прорезка валов городища Ястребка показала, что это поселение среди заболоченной местности возникло в IV в. до н. э., а возможно и несколько ранее, как укрепленное. Наличие вещевого материала в насыпи валов указывает на то, что для их сооружения наряду с обычной землей применялся культурный слой. Для строительства основного вала использовались еще дерево и камень. Хронологически выделяются два строительных этапа. Первый — сооружение первоначального вала в IV в. до н. э. и второй — его подсыпка, очевидно, в конце III в. до н. э. Дополнительные защитные укрепления — ров и вал — возводились одновременно с первоначальным валом. Материалы валов и площадка городища свидетельствуют о том, что искусственные укрепления сооружены проживавшим здесь населением милоградской культуры, после которого жизнь на поселении не возобновлялась. Дальнейшие раскопки валов и рвов городищ раннего железного века Белорусского Полесья позволят систематизировать их по внутренним конструкциям, выделить хронологические этапы строительства и на более широком материале рассмотреть вопрос о времени появления искусственных защитных сооружений.

Наконечники копий преобладают среди других видов оружия в погребальных памятниках Литвы. В настоящее время только в могильниках I тысячелетия н. э. их обнаружено около 1500 экземпляров. Поскольку копье считается самым динамичным видом оружия, непрерывно подвергавшимся усовершенствованию, найденные на территории Литвы наконечники копий разделены на 9 типов, 7 подтипов и 2 варианта¹. Среди них встречаются такие формы наконечников, которые в погребениях обнаружены в массовом количестве. Это прежде всего наконечники копий с ромбовидной, иволистообразной и профилированной формами пера. Некоторые весьма редкие наконечники, в частности, с мечеобразной формой пера (рис. 1), известны лишь в нескольких экземплярах.

На территории Литвы найдено только 9 наконечников с мечеобразной формой пера. Длина их — 39—51 см, ширина пера — 3—4 см. Поперечное сечение пера — вытянутый ромб. Форма пера напоминает клинок двухлезвийного меча. Соотношение втулки и пера — от 1:2 до 1:3,5. Втулки — восьмигранные; некоторые из них у пера и в конце, у древка, украшены имитацией плетеной ленточки (рис. 2, 3, 4).

Все наконечники копий этого типа обнаружены в ареале распространения восточнолитовских курганов (рис. 5). Только четыре из них найдены в погребениях, остальные — либо случайные находки, либо места находок вовсе неизвестны. Далее подробно анализируются обстоятельства находок этого оружия.

Лапушишке, Игналинский район. При любительских раскопках Й. Жёгаса в 1900 г. в северной части кургана № 9 на глубине 0,9 м обнаружено около 10 фрагментов кремнированных костей. Среди них найден в горизонтальном положении наконечник копья с обращенной на север втулкой. Длина наконечника — 39 см, ширина пера — 3,6 см. У острия пера отмечены следы маленького кольца и остатки органического материала. Это остатки кожного чехла, в который, по-видимому, был вложен наконечник. Рядом с наконечником лежал узколезвийный проушный топор с обухом, обращенным на юг².

¹Казакявичюс В. К. Оружие балтских племен II—VIII вв. на территории Литвы: Автореф. дис. ... канд. ист. наук. Вильнюс, 1984. С. 5—8.

²Žiogas J. Archeologiški tyrinėjimai Gaidės apylinkėje // Lietuvių tauta. V., 1909. Kn. 1, dalis 3. P. 318—319. Pav. 14:5, 7.

¹⁷Формозов А. А. Строительные жертвы на поселениях и в жилищах эпохи раннего металла // СА. 1984. № 4. С. 238—241.