

Abb. 1. Fragmente gehämmerter Silberbarren von Salaspils (a), Talsi (b—d), Ipšas (e) und Klaukava (f, g). Ca. 1 : 1.

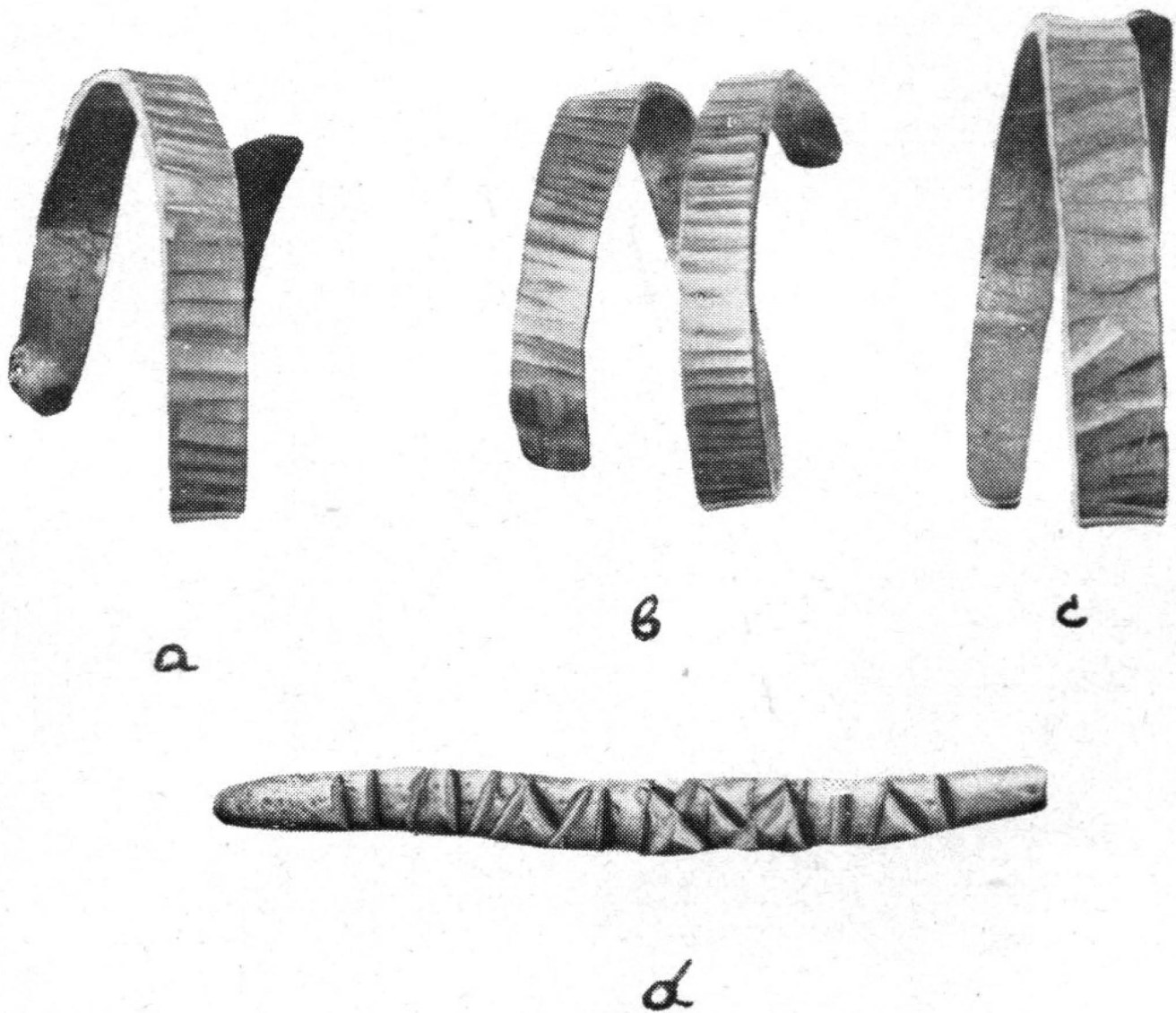


Abb. 2. Gehämmerte Silberspiralbarren von Lēdurga (a—c) und gegossener Silberbarren von Cāliši (d). Ca. 1 : 2.



Abb. 3. Hacksilberfund mit gehämmerten Barrenfragmenten von Līvāni. Ca. 2 : 3.

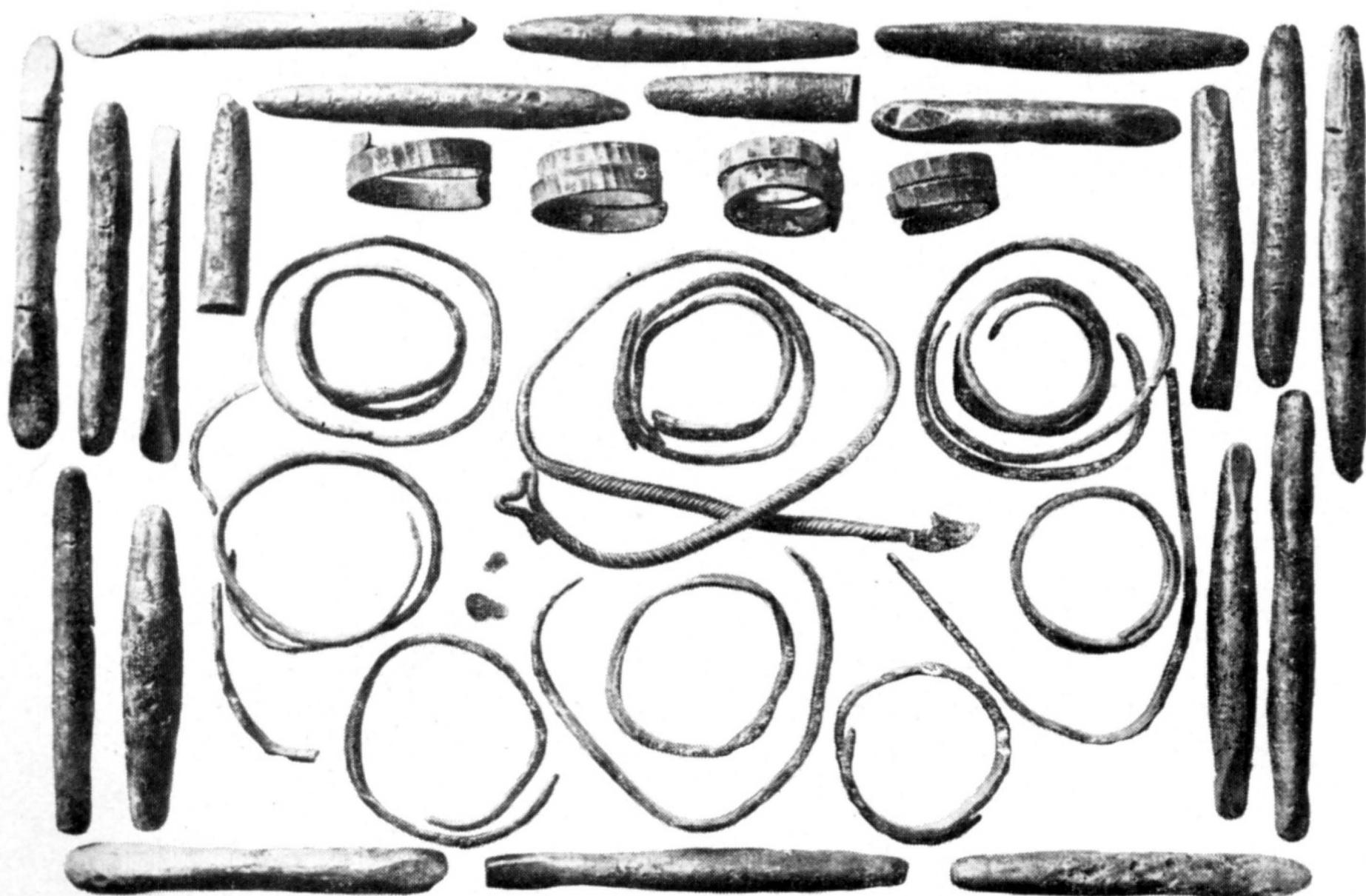


Abb. 4. Silberbarrenfund von Rijnieki. Ca. 1 : 3.



Abb. 5. Rekonstruktion eines „Barrenpakets“ von Rijnieki. Ca. 1 : 2.



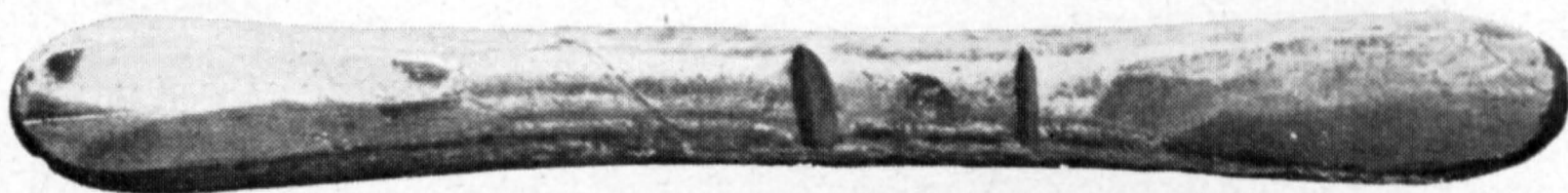
a



b



c



d

Abb. 6. Der Silberring von Strante (a, b), Armring (c) und gegossener Silberbarren (d) von Grumanti. a und b — ca. 1 : 2, c und d — ca. 2 : 3.

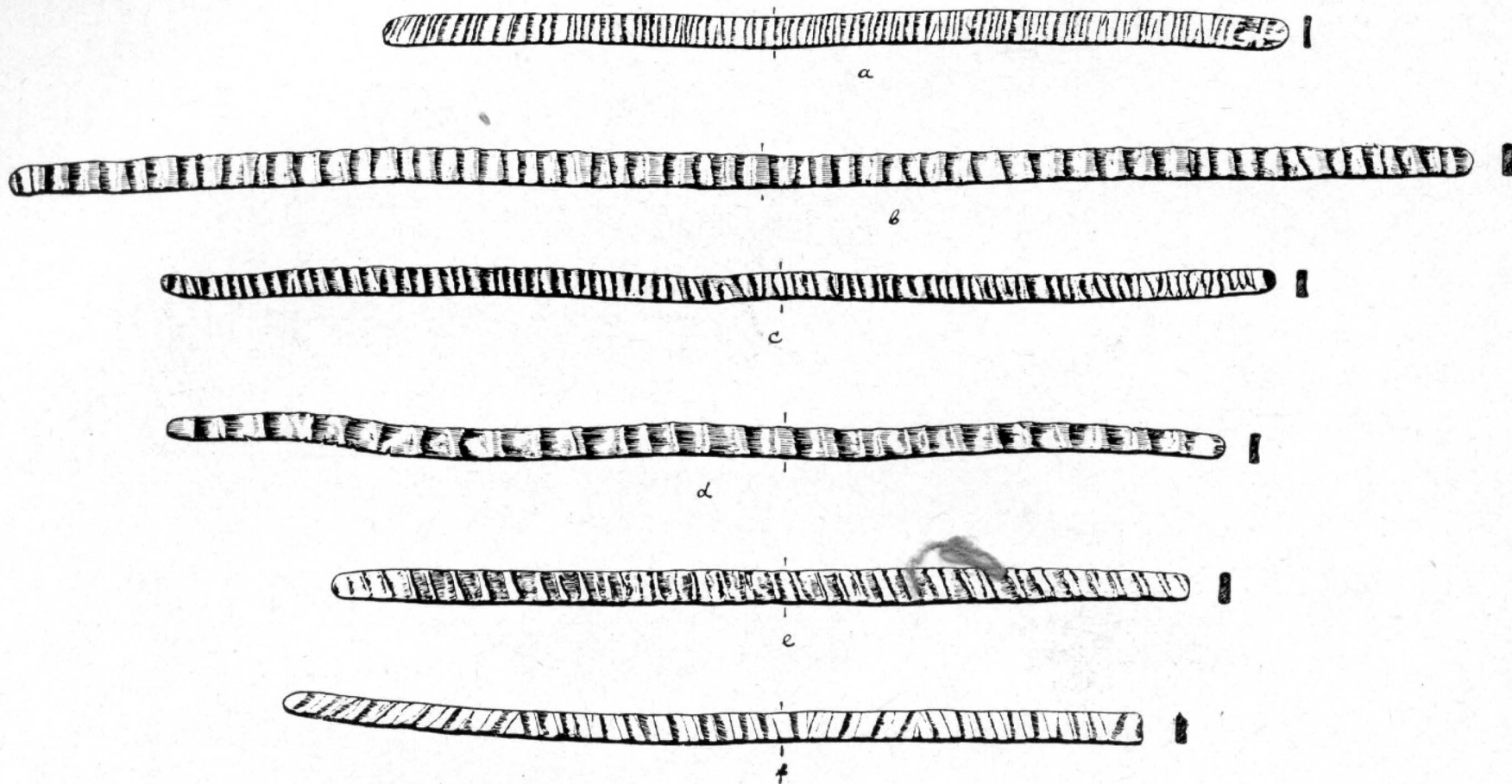


Abb. 7. Abrollungen von den Außenflächen der gehämmerten silbernen Spiralbarren: a — Lēdurga (Nr. 6 — b), b—f — Rijnieki (Nr. Nr. 10 — b, f, l, n und o). Ca. 1 : 4.

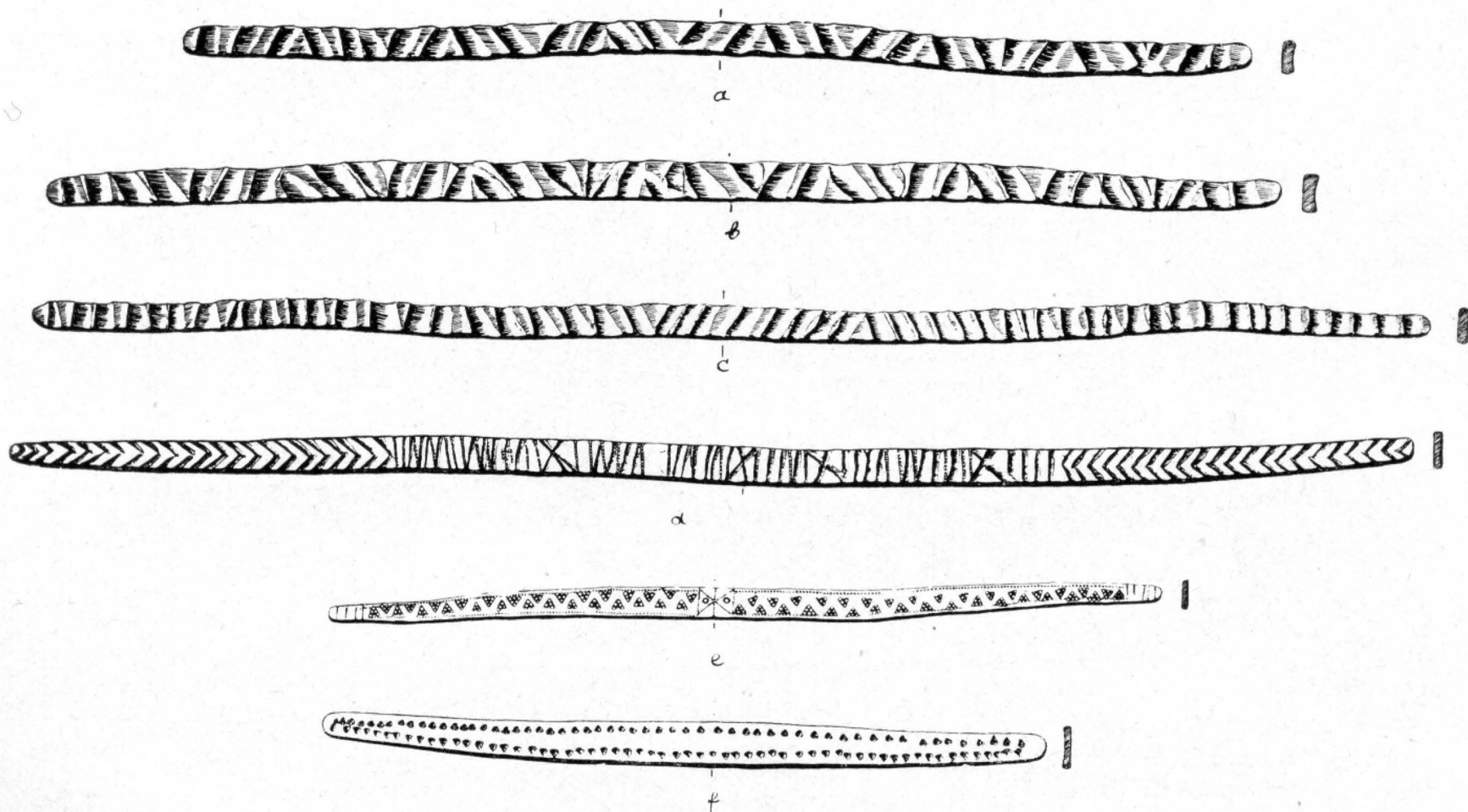
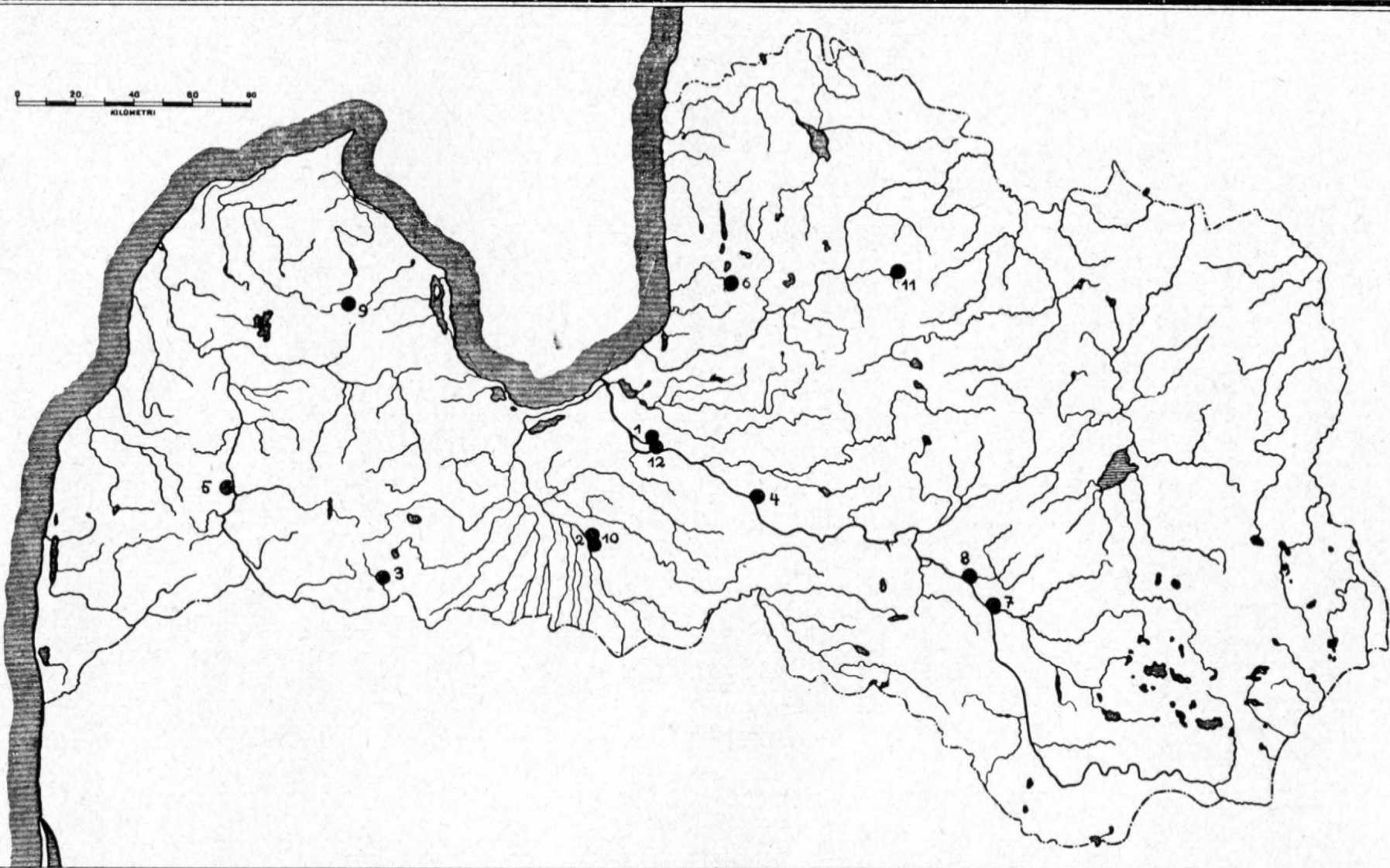


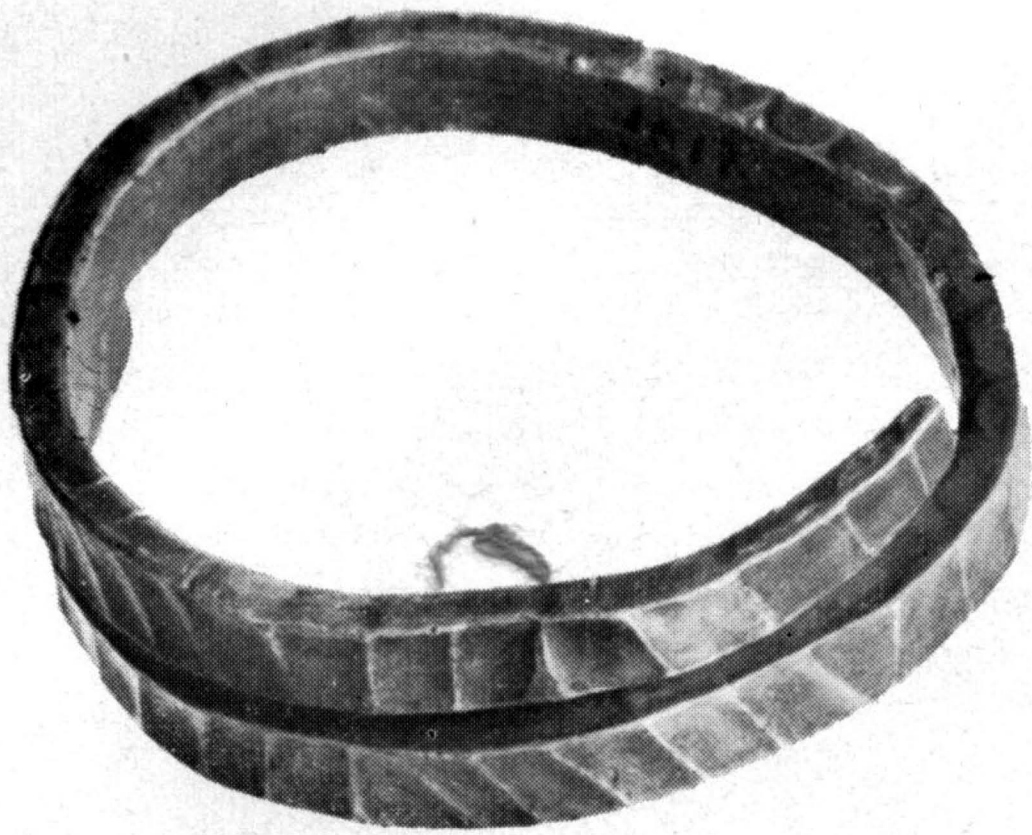
Abb. 8. Abrollungen von den Außenflächen der gehämmerten silbernen Spiralbarren und bandförmigen Armbändern: a—c — Rijnieki, (Nr. Nr. 10 p—r), d — Strante, e — Grumanti, f — Ipšas. Ca. 2 : 7.

0 20 40 60 80
KILOMETRI

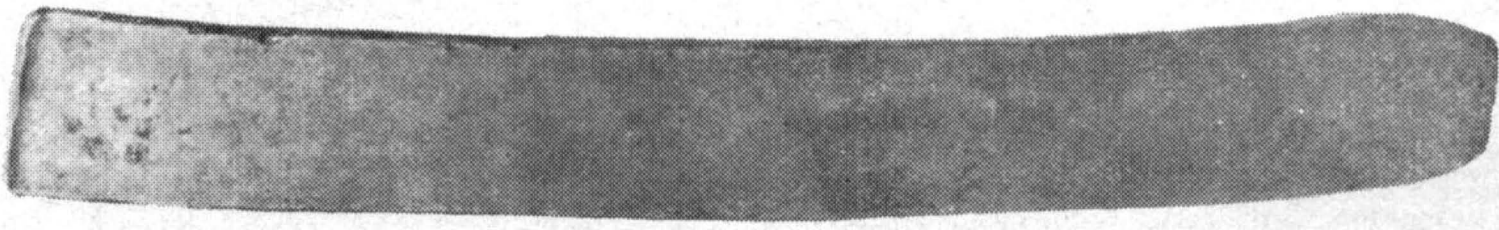


VALSTŠAPRĀU SPĒSTUVE, RĪGA

Abb. 10. Funde gehämmelter Silberbarren (1—11) und bandartiger Armringe (4, 11, 12) der „Hacksilberzeit“ in Lettland: 1 — Salaspils, Kr. Rīga; 2 — Pudžas, Gem. Salgale, Kr. Jelgava; 3 — Auce, Kr. Jelgava; 4 — Ipšas, Gem. Lielvārde, Kr. Rīga; 5 — Ropji, Gem. Skrunda, Kr. Kuldīga; 6 — Gem. Lēdurga, Kr. Rīga; 7 — Līvāni, Kr. Daugavpils; 8 — Klaukava, Gem. Vīpe, Kr. Daugavpils; 9 — Talsi; 10 — Rijnieki, Gem. Salgale, Kr. Jelgava; 11 — Strante, Gem. Launkalne, Kr. Cēsis; 12 — Grumanti, Gem. Dole, Kr. Rīga.



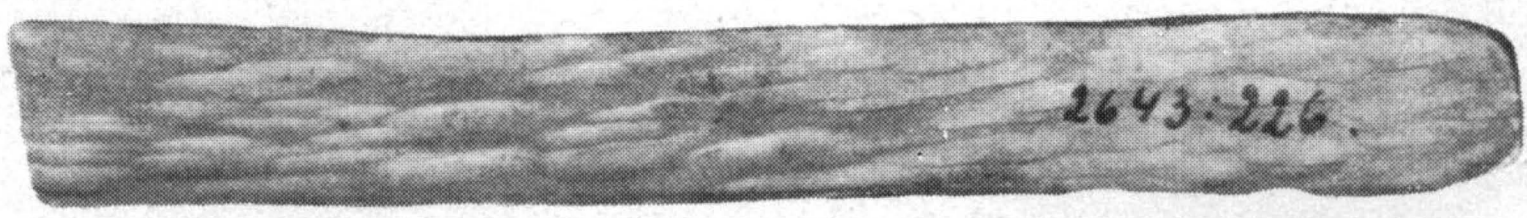
a



b



c



d

Abb. 9. Die gehämmerten Silberbarren von Otepää (a) und von Majamehe, Kehala (b—d). Ca. 1 : 1.