

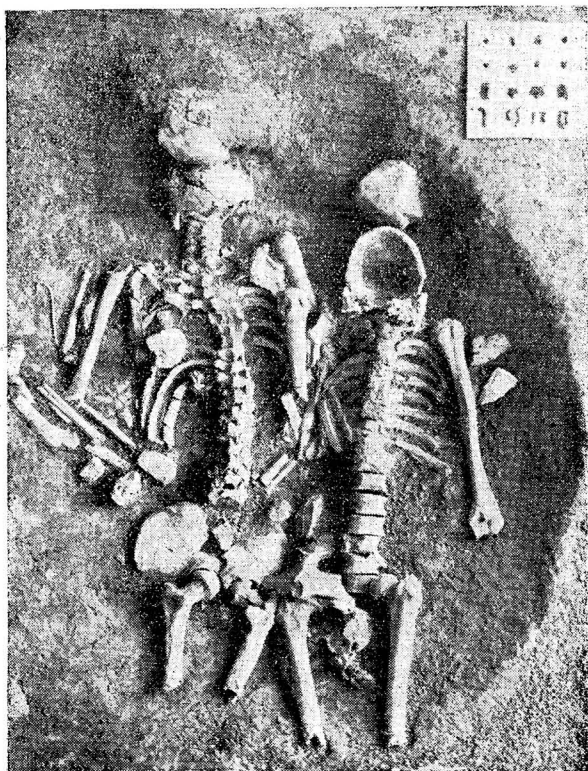
įvairių klimato sąlygų. Kiti vėl aiškina, kad šis laikotarpis esąs per mažai ištirtas, todėl ir neturime daugiau šios kultūros liudininkų. Bet ir šis argumentas nėra įtikinamas. Net ir Švedijoje, kur proistorės mokslas turi jau gilią praeitį ir kur visi laikotarpiai yra pakankamai gerai ištirti, vis tiek to meto radinių yra labai mažai. Kultūros sumenkimo priežasčių greičiausiai tenka ieškoti ne tik krašto viduje, bet ir už jo ribų. Vidurinėje ir vakarinėje Europoje tuomet buvo išgalėjusios dvi labai galingos kultūros: lužičėnų ir keltų. Tame pačiame laikotarpyje germanai iš savo pirminių sodybų, Skandinavijos pietų ir Danų salų, dėl nežinomų priežasčių dar gyviau pradeda veržtis į vakarus, rytus ir pietus. Germanai, besibraudami į dab. Vokietiją ir Lenkiją, susiduria su to krašto gyventojais keltais ir ilirais. Apie 400 prieš Kr. ir keltai, varždamiesi į šiaurę, susiduria su germanais. Prasideda ilgos kovos tarp germanų, keltų ir lužičėnų kultūros atstovų. Ši skandinaviškių germanų ekspansija gyvai pajuntama ir žemutiniame Pavyslyje. Toje srityje baltai susiduria su iš šiaurinės Jutlandijos besiveržiančiais vandalais, kurie apsigyvena maždaug Osterodės bei Neidenburgo aps. ir toliau į pietus, vėliau iš Bornholmo salos atėjusiais burgundais, kurie apsigyvena žem. Pavyslyje beveik iki Pasargės ir pagaliau beveik kartu su jais iš pietinės Skandinavijos pasirodžiusiais gotais. Šioje srityje susidaro mišri pasienio kultūra, kurioje aptinkame ir baltiškų ir germaniškų elementų. Rytų germanų kultūros riba Prūsiose ėjo maždaug šia linija: nuo Elbingo aukštumos pietų rytų kryptimi iki Pasargės — Alnos ir čia išilgai į pietryčius. Giliau į baltų kraštą germanai neįsibrauna ir jame neįvyksta žymesnių pasikeitimų ar etninių persigrupavimų. Tokiame dideliame sąmyšyje nutrūksta prekybiniai keliai, ėję iš pietinės ir vidurinės Europos į šiaurės kraštus, šiaurės rytų Europą lieka izoliuota nuo svarbesnių ano meto kultūrinių centrų. Metalų įvežimas beveik sustoja. Nutrūksta ir šiaipjau nelabai gyvi baltų prekybos santykiai su pietų vakarų kaimynais. Šie gana ilgai trukę neramumai, man rodos, ir buvo viena iš svarbiausių prieškristinio laikotarpio kultūrinio nustumimo priežasčių, nors ir kiti veiksniai galėjo suvaidinti tam tikrą vaidmenį. Kadangi baltai šitame laikotarpyje geležies dar nemokėjo vietoje pasigaminti, todėl metalą turėjo pakeisti vietinė medžiaga: akmuo, kaulas, medis ir t. t. Vėl grįžtama beveik prie „medžio-akmens“ amžiaus.

Iš visų baltų gyvenamų kraštų daugiausia šio laikotarpio kapų radinių aptikta Prūsiose. Lietuvoje lig šiol žinoma vos keletas šiam laikui priskiriamų kiek aiškiau datuojamų dirbinių, surastų vakarinėje dalyje, pvz., antkaklės trimitiniais atrietais galais iš S i l u t ė s apylinkių, S l a ž ū ir N o l i š k i ū (Padubysio vis., Šiaurinių aps.). Iš kapų tėra žinomas vienas M i š e i k i ū piliapis (Klaidpėdos aps.), kuriame be keleto palaidojimų buvo aptiktas mažas iš akmenų sustatytas rūselis, kurio viduje buvo pastatytas puodas. Geležies dirbinių lig šiol dar visai nerasta. Tik 1934 m. kasinėjimai kai kuriuose Rytų Aukštaičių piliakalniuose (pvz., Velykuškiuose, Vosgėliuose ir kt.) yra suteikę mums daug medžiagos, iš dalies priskirtinos prieškristiniam laikotarpiui. Kai kurių piliakalnių apatiniuose sluoksniuose buvo rasta akmeninių kirvių, daugybė kaulinių dirbinių

(smeigtukų, ylių, adiklių, pasmailintų gyvulių dantų, strėlių antgalių, ietigalių, pragrežtų šerno ir lokio ilčių, kurios greičiausiai buvo nešiojamos kaip amuletai ir šiaip kaulo piaustinių), liekanų primityvios blogai degtos keramikos (ornamentuotos duobutėmis ar skylutėmis aplink puodo kaklelį, pirštų, bei nagų išpaudomis ir t. t.). Be minėtųjų daugiausia prieškristinio laikotarpio radinių tuose Rytų Aukštaičių piliakalniuose buvo rasta gana daug vėlyvesnių laikų keramikos liekanų ir gerai datuojamų žalvarinių bei geležinių dirbinių nuo III net iki XIII amž. Ypač svarbūs radiniai (pokristinio geležies amž.) yra molinių formų, liejamųjų molinių semtukų fragmentai ir geležies gargažės liekanos. Šie radiniai kalba apie žalvarinių papuošalų dirbiną vietoje ir apie vietinės balų rūdos naudojimą geležiniams įrankiams bei ginklams gaminti. Pagaliau pažymėtinas Velykuškių piliakalnyje surastas ypatingas dvigubas kapas (11 pav.). Čia iš molio išplūktoje apvalioje duobėje ant stambių degėsių gulėjo du skeletai: vienas aukštintinkas, antras kniūpsčias. Kadangi duobė buvo gana maža ir, be to, dubens formos, todėl skeletų kaukolės ir kojų blauzdikauliai gulėjo žymiai aukščiau stuburo. Kojų blauzdikaulių dalis su pėdų kaulais jau buvo nuarta. Šalia galvų padėta po vieną akmenį. Griaučiai yra gana gerai išlikę. Duobės dugne rasta didelių anglių ir net nuodėgulių liekanų, geležies gargažės, raudonos spalvos akmenų (okerio), suanglėjusių storų nerinių liekanų, o iš priedų prie vieno skeleto buvo padėtas geležinis meškerės kabliukas ir kaulinė yla, o prie antro skeleto kairiojo žastikaulio — spaudu ornamentuota puodo šukė. Griaučių viršuje buvo aptiktas storokas degėsių sluoksnis. Panašios rūšies kapų buvo surasta ir daugiau. Šis dvigubas kapas ir savo duobės forma ir pačia laidosena yra neįprastas, sunkiai aiškinamas ir datuojamas.

Ši piliakalnių kultūra kiek tuo tarpu yra žinoma iš paskutiniųjų laikų tyrinėjimų ir prieškarinių L. K š y v i c k i o kasinėjimų, yra paplitusi rytinėje Lietuvos dalyje, būtent: Zarasų, Utenos, Rokiškio, iš dalies Ukmergės aps. ir šiaur. rytinėje Vilniaus krašto srityje. Rytų Lietuvos piliakalniai daug kuo skiriasi nuo likusios Lietuvos dalies piliakalnių. Pirmiausia skiriasi išviršinė piliakalnių išvaizda. Daugelyje Rytų Lietuvos piliakalnių nematyti fortifikacinių įrengimų; visai kitaip yra likusioje Lietuvos dalyje: čia daugumoje piliakalnių aiškiai pastebimi supilti pylimai, iškasti grioviai ir kt. Atrodo, kad Rytų Aukštaičių piliakalniai yra turėję kitokią paskirtį; juose aptinkamas storas kultūrinis sluoksnis, susidedas iš degėsių, keramikos, kaulinių bei akmeninių dirbinių, naminių ir laukinių gyvulių kaulų ir paprastai nedidelio pokristinio geležies amžiaus žalvarinių bei geležinių dirbinių kiekio, kalba, kad tie piliakalniai ilgą laiką buvo gyvenami. Skiriasi ir kultūrinis inventorių. Rytų Aukštaičių piliakalniuose susiduriama su žymiai primityviškesne kultūra: čia randama dar akmens kirvių, primityvios keramikos liekanų ir ypač daug kaulinių dirbinių. Likusioje Lietuvos dalyje tos rūšies radinių lig šiol visai nerasta. Atrodo, kad Rytų Aukštaičių piliakalnių pradžia siekia gilesnę praeitį. Nerasta Rytų Aukštaičių piliakalniuose ir grūdų liekanų, kurių apščiai aptikta Žemaičių piliakalniuose.

Artimiausių paralelių Rytų Lietuvos piliakalnių kultūros liekanoms turime ir už Lietuvos ribų: vidurinėje ir rytinėje Latvijoje, Gduose ir net vidurinėje Rusijoje. Rytų Lietuvos, vidurinės bei rytinės Latvijos bei didelės Gudų dalies piliakalnių kultūra yra labai



11 pav. Kapas, rastas Velykuškių piliakalnyje (Zarasų aps.)

gimininga ir, kaip rodo pokristinio geležies amžiaus šiose srityse aptinkama medžiaga, toji giminytė nepranyksta. Todėl yra rimto pagrindo manyti, kad šios kultūros atstovai yra buvę lietuvių ir latvių protėviai.

## 7. Lietuvių kultūra iki ankstyvosios istorijos laikų

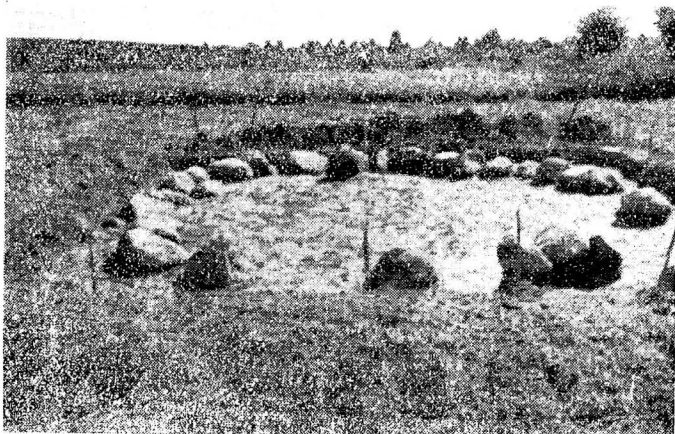
Prieškristinio geležies amžiaus kultūros sumenkimas Lietuvoje dar tebejaučiamas ir pirmame amžiuje po Kr., tačiau, pradedant II-ju amžiumi, Lietuvos ūkiniame ir kultūriniame gyvenime pastebime tam tikrų pagerėjimo reiškinių, o II amž. gale ir III amž. pradžioje vyksta gana staigus kultūros kilimas visame krašte. Ypač va-

karinėje, vidurinėje ir šiaurinėje Lietuvos dalyje pražysta turtinga ir įvairi medžiaginė kultūra. Jei ankstyvesnių laikų mūsų krašto žmonių gyvenimui pažinti dėl mažo gerai ištirtos medžiagos kiekio teko naudotis daugiausia atsitiktinio pobūdžio radiniais, dabar jau turime žymiai daugiau vertingos medžiagos, surastos ne tik atsitiktinai, bet ir iš sistemingų kasinėjimų. Vienas iš vyriausių šaltinių senojo geležies amžiaus (0—400 po Kr.) kultūrai pažinti yra daugybė radiniais turtingų kapinynų. Be to, ir rašto šaltiniai (Plinius Secundus, Cornelius Tacitus, Claudius Ptolemaios), nors dar nelabai tiksūs ir patikimi, padeda šiek tiek aiškinti pokristinio laikotarpio mūsų krašto gyventojų kultūrą ir jų santykius su kitais kraštais. Visa ši medžiaga atskleidžia mums jau gana ryškų senojo geležies amžiaus kultūros vaizdą ir leidžia kiek aiškiau pažvelgti ir į tautinius mūsų krašto gyventojų santykius. Tačiau, reikia pripažinti, nemažą įdomių ir svarbių problemų tuo tarpu dar lieka neišaiškintų. Jos tegalės būti išspręstos kiek vėliau, kai ne tik Lietuvoje, bet ir kituose mūsų giminės gyventuose kraštuose susikaups daugiau sistemingai ištirtos medžiagos.

Vienas ankstyviausių senojo geležies amžiaus kapinynų buvo tyrinėtas 1938 m. pavasarį S a r g ė n u o s e (Lapių vls., Kauno aps.), dešiniajame Neries krante. Kapinyno vieta yra lygi. Čia iš viso jau ištirti 57 kapai. Sargėnų kapinyne mirusieji būdavo laidojami 0,5—1,00 m gilumo duobėse. Daugelyje atvejų duobės ribose beveik iki pat griaučių buvo susidurta su atskirais judintose žemėje įsimašiu-siomis smulkiais anglimis. Daugeio kapų duobės dugne surasta taisyklingai padėtų akmenų: du akmenys kaukolės šonuose ir du kojų gale. Tačiau aptikta kapų, kur ir šalia klubikaulių buvo padėta po vieną akmenį. Ir vaikų kapų duobės dugne beveik visada surasta po keturis taisyklingai sudėtus akmenis. Tokių keturių ar kartais ir šešių akmenų tarpe buvo aptinkami gana blogai išlikę žmonių griaučiai, begulų aukštininki. Įdomu pastebėti, kad lig šiol tyrinėtoje kapinyno dalyje vyrai aptikti begulų galvomis į vakarus, o moterys į rytus. Vyrų kapuose surasta profiliuotių ir akinų „šalutinės prūsų ser jos“ segių, geležinių lazdelinių smeigtukų, masyvių apvalainio pū-vio apirankių, pagražintų akinu raštu ir įmovinių kirvių. Moterų kapuose aptikta įvijinių žalvarinių antsmilkinių, emalinių įvairiaspalvių karolių, kaklo papuošalų, sudarytų iš žalvarinių įvijos vielos gabalėlių ir suvyniotų žalvarinių skardelių, taip pat akinų, segių, ankstyvo tipo buoželinių smeigtukų geležine viršūne, geležinių ylių, žiedų ir tos pačios formos, kaip ir vyrų kapuose, apirankių. Vaikų kapuose surasta įvairios formos mažų masyvių apirankių, smulkių karolių ir kt. Daugumas Sargėnų kapų tenka priskirti II—III amž.

Maždaug to paties laikotarpio kapinynas buvo tyrinėtas 1933 ir 1937 m. P a v i e k i u o s e. Padubsvio vls. Čia susidurta su pilkapi-ais, apdėtais akmenų vainiku. Vienur ratu sudėti akmenys aiškiai matyti paviršiuje, kitur jie slepiasi žemėse. Iš viso žemės paviršiuje aiškiai matyti 27 pilkapių akmenų vainikai; jų skersmuo svyruoja tarp 4—5 m. 1933 m. bandomųjų kasinėjimų metų, dviejų pilkapių akmenų vainikų viduje tesusidurta su anglių ir pelenu liekanomis; jokių kitų radinių nerasta. Tik tų pilkapių rajone atsitiktinai yra surastas

gerai išlikęs molinis puodas, kurs savo forma yra artimas žalvario amžiaus puodų tipams. Labai galimas daiktas, kad 1933 m. kasinėjieji pilkapiiai priklauso dar prieškristiniam geležies amžiui. 1937 m. kasinėtuose šešiuose pilkapiuose susidurta su II—III amž. griautiniais kapais. Griaučių buvo išlikę labai nežymūs pėdsakai. Kiekviename pilkapyje aptikta bent po kelis kapus. Kaip matyti iš kasinėjimų duomenų, žmonės čia būdavo laidojami akmenų vainiko viduje, greičiausiai ant žemės paviršiaus, o kapo viršuje būdavo supilamas neaukštas pilkapis. Vietomis aptikta ir ugnies pėdsakų (12 pav.).



12 pav. Paviekių pilkapijo akmenų vainikas, nuėmus žemes.

Paviekių pilkapiuose susidurta su įdomiais radiniais. Pvz., I-jo pilkapijo penktame kape buvo surasta ankstyvo tipo žalvarinė antkaklė buoželiniais galais ir žalvarinių įvijos vielos gabalėlių. XV-jo pilkapijo kape Nr. 1 griaučiai gulėjo NO—SW kryptimi ir čia rasta taip pat ankstyvo tipo žalvarinė antkaklė buoželiniais galais, dvi masivos apvalainio piūvio apirankės ir smarkiai profiliuota segė. IX-to pilkapijo kapas Nr. 6 radinių chronologijos atžvilgiu yra tuo svarbus, kad čia surasta dviejų tipų žalvarinių antkaklių (viena trimitiniais, antra buoželiniais galais), įvairiaspalvių emalinių karolių, du žalvarinės įvijos vielos gabalėliai, smarkiai profiliuota segė ir lenktas geležinis peilis ar piautuvus.

Kiek vėlyvesnių laikų plokštiniis kapinynas buvo kasinėtas 1936 ir 1937 m. S e r e d ž i u j e, Kauno aps. Čia iš viso ištirta 44 kapai. Seredžiuje susidurta su radiniais turtingų kapinynų. Mirusieji ir čia buvo laidojami nevienodo gilumo duobėse aukštiniški ir įvairiomis kryptimis. Rankų situacija įvairi: vienur abi rankos būdavo sulenkiamos smailiu kampu ir padedamos ant krūtinės, kitur viena ranka uždėta ant krūtinės, o antra arba ištiesta paliai šoną, arba uždėta žemiau krūtinės laštos. Vieni laidota lentiniuose, kiti iš medžio liemens išskaptuotuose karstuose, lyg loviuose. Ir Seredžiuje vietomis dar aptikta kapo duobės dugne taisyklingai sudėtų akmenų grupių. Vyrų kapai išsiskyrė ginklais (ietigaliai), įmoviniais kirviais,

nors nestigo ir papuošalų, pvz., segių (lauptelinių ir lankinių segių palenkta kojele), juostinių apirankių ir net antkaklių kūginiais galais. Moterų kapai buvo itin gausūs įvairiais papuošalais.

1938 m. tyrinėtas plokštinis kapinynas **V e r š v u o s e** (Raudondvario vls.) taip pat yra suteikęs naujos medžiagos. Čia iš viso lig šiol ištirta 86 kapai. Mirusieji laidoti nevienodo gilumo duobėse (nuo 20 iki 150 cm). Grauže palaidotų žmonių skeletai buvo ypatin-gai gerai išlikę. Ir šitame kapinyne vyrai beveik be išimties buvo laidojami galvomis į vakarus, o moterys į rytus. Kapų duobėse aptik-tos įsimaišiusios anglys kalba apie tam tikras ugnies apeigas prie kapo duobės. Vyrų kapuose dažniausiai buvo randama įprasto tipo įmovinių kirvių, išlenktų ir tiesių peilių, gana didelių piautuvų, lazdelinių smaigtukų ir nedidelis kiekis papuošalų. Moterų kapai buvo kiek turtingesni radiniais: juose aptikta antkaklių kūginiais galais, gana daug įvairios formos ir spalvos stiklinių ir emalinių karolių.

**U p y t ė j e** 1938 m. tyrinėtas kapinynas suteikė įdomios me-džiagos vidurinės Lietuvos IV—V amž. kultūrai pažinti. Čia iš viso ištirtas 51 kapas. Mirusieji Upytės kapinyne buvo laidojami duo-bėse, kurių gilumas svyruoja tarp 0,63—1,5 m (tik keletas griaučių aptikta 20—56 cm gilumoje). Nors pats kapinynas užima gana di-delį plotą, tačiau mirusieji laidoti labai retai. Griaučių situacija yra įvairi: daugiausia aptikta begulinčių galvomis į šiaurės vaka-rus, o moterys į rytus, tačiau apskritai kapinyne griežtai nesilaikyta šio papročio. Daugumas griaučių gulėjo normaliai, aukštininki, tik vienas aptiktas beguljis kniūpsčias. Keliuose kapuose duobės dugne susidurta su ta'syklingai griaučių šonuose padėtais akmenimis. Kai kurių kapų duobėse surasta įsimaišiusių smulkių ir kartais stambes-nių anglių liekanų. Viename kape buvo pastebėti labai aiškūs lenti-nio karsto pėdsakai. Vyrų kapai išsiskyrė geležiniais siauraašme-niais kirviais, ietigaliais ir lenktais peiliais. Be to, juose rasta žal-varinių bei geležinių diržo sagčių, lazdelinių smeigtukų, piautuvų, ylių ir viename vyriškos lyties vaiko kape, be siauraašmenio kirvio, piautuvo, lazdelinio smeigtuko buvo rasta ir papuošalų: antkaklė kū-giniais gala's ir ant dešinėsios rankos dvi juostinės pusapvalio piū-vio apirankės. Moterų kapai, kaip visuose kapinynuose, buvo įma-noma atskirti nuo vyrų kapų didesniu papuošalų, ypač karolių, kie-kiu. Ant abiejų rankų buvo užmauta po šešias dvejopo tipo juosti-nes apirankes. Ant apatinių galūnių, skersai blauzdikaulių vidurį, gulėjo dvi žalvarinių įvijų eilės. Daugumas Upytės kapų tenka pri-skirti III—IV amž., tačiau yra keletas kapų iš preinamojo laiko-tarpio tarp senojo ir vidurinio geležies amžiaus bei iš V amž.

1931—1932 m. kasinėta **L i n k a i č i u o s e** (Joniškio vls., Šiau-lių aps.), vadinamame „Katmilžyje“. Nors kasinėjimų metu ši vieta buvo visai lygi, tačiau, sprendžiant iš labai negiliai (tik 15—40 cm) aptiktų kapų ir pagal anksčiau, žmonių pasakojimų, čia buvusį didelį akmenų kiekį, greičiausiai yra buvę pilkapiai. Iš viso ištirta 13 ne-suardytų kapų. Tyrinėtoje kapinyne dalyje mirusieji aptikti pa-laidoti aukštininki, galvomis į vakarus, tik viename kape griaučiai buvo surasti begulį galva į rytus. Rankų padėtis nevienoda: vienu abi rankos ištiestos paliai šonus, kitų viena ištiesta, antra sulenkta,

trečių — abi rankos smailiu kampu sulenktos ir uždėtos ant krūtinės laštos. Vienas radiniais turtingas kapas yra parvežtas į Šiaulių „Aušros“ muziejų. Šitame kape ant kaklo rasta plona žalvarinė antkaklė kūginiais galais, ant dešinėsios rankos juostinė pusapvalio piūvio apirankė, kairiosios kojos gale du ietigaliai, dešinėsios kojos gale gana ilgas įmovinis kirvis ir peilis. Kituose tyrinėtuose vyrų kapuose ginklai aptikti kaip tik prie kojų. Tur būt, pats įdomiausias ir vertingiausias kapas yra Nr. 15. Čia kojų gale vienoje krūvoje buvo rastas geležinis ietigalis, įmovinis kirvis, išlenktas peilis ir netoliese, dešinėje pusėje, geriamojo rago apkalai. Šio įdomaus radnio teišlikęs rago galo žvakidės pavidalo apkalas su rago pėdsakais viduje ir žalvarinė juosta, susidedanti iš keturių varsciais sujungtų pailgų plokštelių. Visos plokštelės yra buvusios pagražintos raudona emale, tačiau emalė išlikusi tik vienoje plokštelėje. Išlikusios raudonos emalės viduriu eina siauras vingiuotas baltos emalės ruoželis. Šie geriamojo rago apkalai yra priskirtini IV—V amž. ui. Šiaip daugumos radinių formos yra Lietuvoje plačiai pažįstamos: lietuviško tipo antkaklės aukštai s kūginiais galais, juostinės apirankės ir vakarinės Lietuvos kultūrinei grupei artimi įmoviniai kirviai bei ietigaliai.

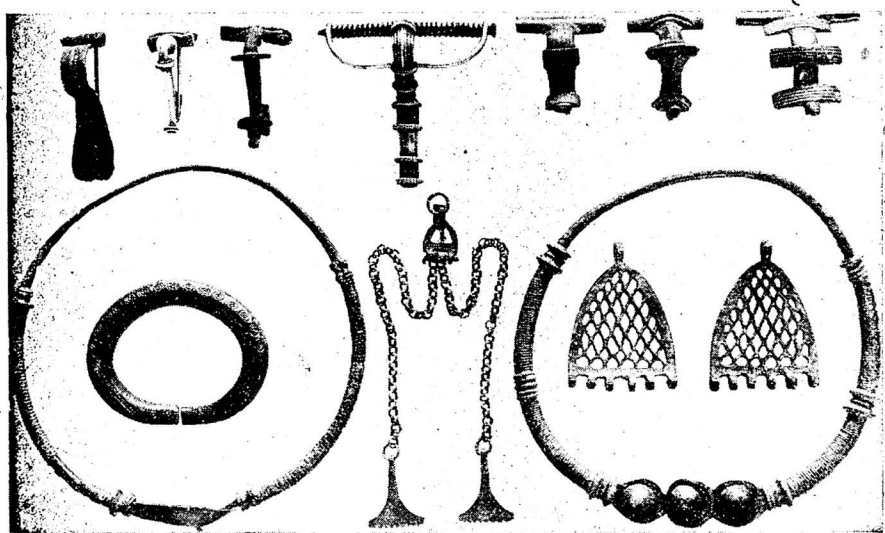
Tais pačiais metais (1932 m.) buvo tyrinėtas įvairių geležies amžiaus laikotarpių kapinynais G i b a i č i u o s e, Meškučių vls., Šiaulių aps. Ar čia yra buvę pilkapiai ar plokštiniai kapai, sunkoka pasakyti, nes nei pilkapių pėdsakų, nei akmenų vainikų neberasta. Griaučiai aptikti maždaug 25—60 cm gilumoje. Mirusieji ir čia buvo laidojami aukštininki, įvairiomis kryptimis. Rankų situacija, kaip ir kituose šio laikotarpio kapuose, yra įvairi. Vienas iš įdomiausių kapų (taip pat parvežtas į Šiaulių „Aušros“ muziejų) yra III—IV amž. moters kapas. Čia ant kaklo rasta žalvarinė antkaklė kūginiais galais, ant abiejų rankų po vieną juostinę žalvarinę apirankę, dešinėje galvos pusėje adata ir peilis, kairiosios šone, netoli blauzdiakaulio, geležinės žirklys ir kairėje krūtinės pusėje ratelinis smeigtukas drabužiui susegti. Rečiausias šio kapo radinys yra žirklys. Šių avinių žirklių tipo senajame geležies amžiuje Rytų Pabaltijo kraštuose aptikta labai maža. Tik Rytų Prūsijoje žirklys buvo kiek labiau paplitusios.

Be čia trumpai paminėtosios medžiagos, kilusios iš sistemingų kasinėjimų, susikaupė gana didelis ir atsitiktinių radinių kiekis. Labai daug įdomios ir vertingos medžiagos yra suteikę N o r u i š i ū pilkapiai, Kelmės vls., Raseinių aps. Tik, deja, dviejuose pilkapiuose surastieji kapai nebuvo sistematingai ištirti. Čia surasta vakarinės Lietuvos kultūros grupei būdingos medžiagos: antkaklių kūginiais ir dėželiniais galais, laiptelinių vėlyvos formos segių, viena žieduotoji ir viena sidabrinė apskritinė segė su auksine plokštele viduryje, žiedinių ir lazdelinių smeigtukų, antkrūtininių grandinėlių, juostinių trikampio ir pusapvalio piūvio apirankių, ietigalių, įmovinių kirvių, ilgų peilių ir kt. Be to, kapuose aptiktų radinių amžiui nustatyti daug padeda kartu surastos Romos monetos. Čia surasta pinigų Marko Aurelijaus, Faustinos II(?), Kommodo, Karakalos (kalta

Tomi, prie Juodųjų jūrų), Aleksandro Severo (kalta Nikejoje) ir Gordiano.

Visi čia paminėti sistemingi tyrinėjimai ir šiaip paskutiniuoju metu susikaupusi atsitiktinio pobūdžio medžiaga mums gana daug pasako apie senojo geležies amžiaus Lietuvos gyventojų medžiaginę ir dvasinę kultūrą, leidžia kiek ryškiau apibrėžti Lietuvoje susidariusias kultūrinės grupės bei jų ribas, padeda pažvelgti į mūsų krašto gyventojų santykius su kitomis šalimis ir suteikia daug vertingų duomenų etniniams klausimams aiškinti bei radinių chronologijai nustatyti. Tad žvilgterėkime į naujausius senojo geležies amžiaus tyrinėjimų rezultatus.

Jau esu pabrėžęs, kad pradėdant II-ju amžiumi Lietuvos ūkiniam ir kultūriniam gyvenimui pastebima tam tikrų pagerėjimo reiškiniai, o II amž. gale ir III amž. pradžioje vyksta gana staigus kul-



13 pav. II—V amžiaus papuošalai.

tūros kilimas beveik visame krašte. Tas kultūrinis pakilimas jaučiamas ne tik Lietuvoje, bet ir visoje šiaurės rytų Europoje. Kaip gi tai aiškinti šį gana staigų kultūros pakilimą? Šį klausimą jau daugelis proistorikų bandė įvairiai interpretuoti. Kai kurie proistorikai nori sieti šį kultūros pražydimą su naujos etninės grupės pasirodymu. Jų nuomone, apie mūsų eros pradžią ar tuojuo Kristui gimus į baltų kraštus iš Pavyslio ar Skandinavijos įsiveržė germanai (gotai) ir čia įsikūrė. Tačiau šis tvirtinimas, kaip rodo naujausi priešistoriniai tyrinėjimai, nėra pagrįstas: Pavyslyje gyvenę gotai ir gėpidai pirmaisiais amžiais po Kr. į šiaurės rytus nėra siekę toliau Pasargės ir Alnos linijos. Paskutiniuoju metu H. M o o r a yra iškėlęs mintį, kad prieškristiniame geležies amžiuje ir maždaug iki II pokristinio amžiaus vidurio Rytų Pabaltijo kraštuose vyravę kitokie laidojimo papročiai, mirusiesiems nedėta į kapus jokių priedų. Tik

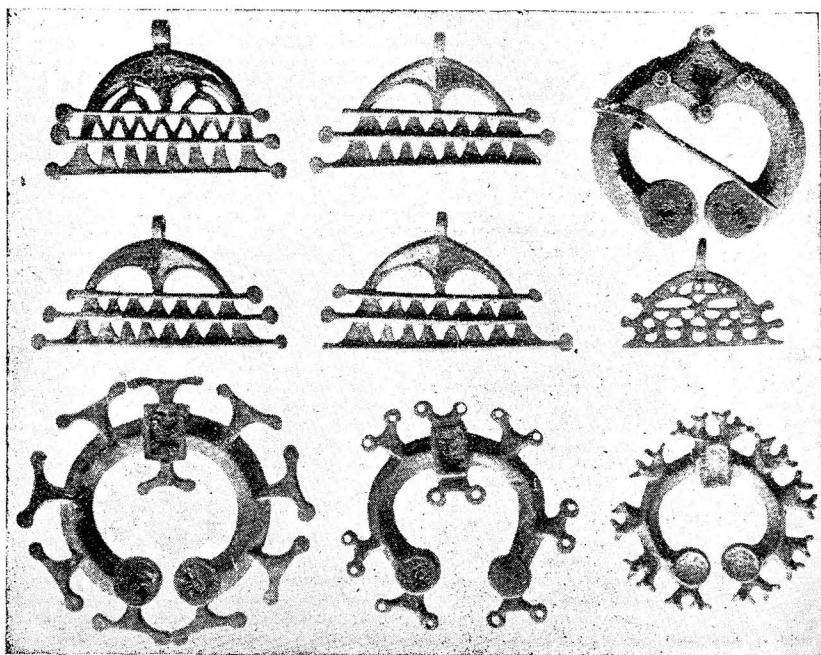


kiek vėliau, pakitus laidosenai, kapuose kaskart vis labiau aptinkama įvairių radinių, todėl ir atroda lyg būtų įvykęs staigus kultūros pakilimas. Labai galimas daiktas, kad radinių padaugėjimas kapuose gali būti sietinas su laidosenos pakitimu, tačiau kultūrinio kilimo priežasčių tenka ieškoti dar ir kitur. Viena iš svarbiųjų priežasčių, paskatinusių šio laikotarpio kultūrai kilti, yra buvusi Romos Imperijos kultūra, kuri pirmaisiais amžiais po Kr. buvo pasiekusi aukščiausią savo klestėjimo laipsnį. Technika, menas ir kitos kultūrinės gėrybės sparčiai plito. Romos provincijos vakaruose ir rytuose išaugo gana didelė vietinė pramonė, prekyba pagyvėjo. Prekybiniai santykiai prasidėjo ne tik su Romos provincijų kaimynais, bet ir su tolimesniais kraštais, su kuriais neturėta jokių teritorinių ryšių. Šių pagyvėjusių prekybinių santykių padariniai tuojau ėmė visur reikštis. Ne tik vidurinėje ir vakarinėje Europoje, bet ir tolimuose baltų kraštuose, Skandinavijoje, Estijoje ir net Suomijoje, kur anksčiau prieškristiniame laikotarpyje buvo jaučiama lyg tam tikra kultūros atžanga, visur pastebima pagerėjimo reiškiniai, visur kultūrinis lygis gana sparčiai kyla. Ir mūsų giminė ėmė santykiauti su Romos Imperijos provincijomis. Tuos prekybinius santykius ypač dar pagyvino Pavyslyje įsikūrę judrūs ir ekspansyvūs gotai. Mūsų krašto gyventojai kaip dvasiniu, taip medžiaginiu atžvilgiu buvo subrendę naujiesiems kultūriniais paskatinimams priimti ir kurti savarankiškai kultūrai.

Peržiūrėję mūsų senojo geležies amžiaus medžiagą matome, kad kai kurioms radinių formoms prototipų tenka ieškoti vietoje, ankstyvesniuose laikotarpiuose, kitos radinių formos yra atėjusios iš Prūsų, ypač sembų notangų srities (pvz., akinės šalutinis prūsų serijos segės, smarkiai profiliuotos segės aukštais skydeliais prie lankelio ir kojėlės), o kai kurie dirbiniai, ypač papuošalai, yra patekę į mūsų kraštą net iš Romos provincijų. Tačiau be eilės svetimo pobūdžio dirbinių, krašte atsiranda daug vietinės kilmės papuošalų ir įrankių tipų. Šie dirbiniai savo formomis ir ornamentais aiškiai išsiskiria iš to paties laikotarpio kitose kultūros srityse aptinkamų radinių. Ypač vakarinėje ir šiaurinėje Lietuvos dalyje išigali graži, turtinga ir gana savarankiška, kitų kultūrų įtakos maža tepaliesta kultūra. Žalvarinių antkaklių, segių, smeigtukų, apirankių ir kitų papuošalų formos yra įvairios, stilingos, ornamentai gražūs, didelė jų dalis yra pagaminta vietinių amatininkų, jau turėjusių gana didelį techninį patyrimą ir gerą skonį. Čia svarbu pabrėžti idomus reiškinys, kad svetimos dirbinių formos, patekusios į baltų kraštus, tuojau kinta ir iš jų susidaro vietiniai ir savo skoniu pritaikinti dirbinių tipai. Tas savarankiškumas ir kūrybiškumas ypač pasireiškia III—IV amž., kada Lietuvoje buvo pasiektas bene pats aukščiausias medžiaginės kultūros laipsnis, koks tik yra buvęs visoje mūsų proistorėje. Tas savarankiškumas jaučiamas ne tik žalvario, bet ir geležies dirbiniuose. Apie vietinę geležies pramonę kalba ne tik vien mūsų kraštui būdingos dirbinių formos, bet ir tam tikrų įrankių tipų (pvz., siaurrašmeniai kirviai) labai ilgas vartojimas. Be to, aptinkama vietinės kilmės papuošalų (segių, smeigtukų ir kt.), padirbtų iš geležies.

Visa tat rodo, kad jau senajame geležies amžiuje kai kuriose Lietuvos vietose geležis buvo gaminama iš vietinės balų rūdos.

Senajame geležies amžiuje Lietuvoje aptinkama nemaža kapiny-  
nų ir šiaip atskirų radinių, daugiausia iš suardytų kapiny-  
nų ir so-  
dybų, tačiau kraštas žmonių nebuvo vienodai gyvenamas. Tankiau-  
siai gyvenamos sritys buvo vakarinė, vidurinė ir šiaurinė Lietuva,  
žymiai mažiau radinių aptinkama rytinėje Lietuvos dalyje ir Vil-  
niaus krašte o Užnemunėje težinomos kelios radinių vietos. Atrodo,  
kad nevienodas kapiny-  
nų ir atskirų radinių paplitimas nėra atsitik-  
tinio pobūdžio ar tyrinėjimų spragos reiškinys, bet visa tat greičiau-  
siai yra susiję su gamtinėmis bei geografinėmis sąlygomis. Krašto

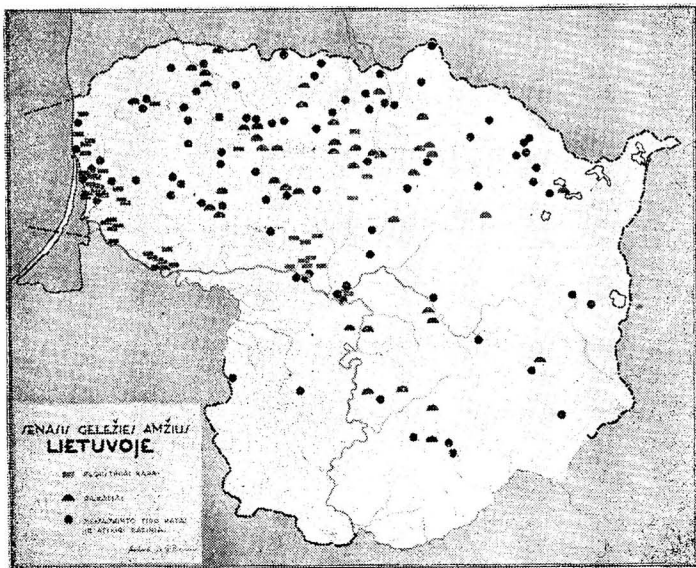


14 pav. Emaliuoti žalvariniai kabučiai ir segės, rastos Rytų Lietuvoje.

gamta ir visas kraštovaizdis žmonių gyvenimui visada yra vaidinęs ir tebevaidina nemažą vaidmenį. Ir senajame geležies amžiuje vienur būta patogių sąlygų žmonėms gyventi, kitur jie dėl nepalankių žemės paviršiaus savybių negalėjo įsikurti. Kaip matyti iš radinių ir kapiny-  
nų paplitimo, senajame geležies amžiuje žmonės sodyboms vietas rinkosi tinkamas žemės ūkiui, beveik be išimties pakilesnėse vietose, dažniausiai lengvesnėje žemėje. Smėlynuose, slėsnose ir drėgnose vietose, kur būta daug pelkių ir miškų, radinių beveik visai nerandama. Be to, krašto gyventojų gerovė priklausė ne tik nuo ūkiui tinkamos žemės, bet taip pat nuo palankios geografinės padėties, svarbesnių prekybinių kelių ir gamtos turtų. Nuošalesnėse vietose, aišku, kultūra negalėjo taip pakilti, kaip įvairiais atžvilgiais palankesnėse gyvenimo aplinkybėse. Taigi, kreipdami daugiau dė-

mesio ir į fiziografines krašto sąlygas, ateityje galėsime tinkamiau išaiškinti įdomias krašto gyvenamumo problemas, galėsime nustatyti tikrąsias nevienodo kultūrinio pakilimo priežastis atskirose krašto dalyse, gyvenamumo spragas Užnemunėje bei kitose krašto vietose ir pagaliau gal tuomet kiek labiau paaikšės priežastys kultūrinių skirtumų, pasireiškusių atskirų baltų tautos kilčių tarpe.

Iš paskutiniųjų laikų kasinėjimų, dabartinių senovės paminklų inventorizavimo duomenų ir šiaip atskirų pastebėjimų matyti, kad senajame geležies amžiuje pagal skirtingas kapų formas, laidojimo papročius ir iš dalies pagal kiek išsiskiriančius medžiaginės kultūros elementus Lietuvoje galime išskirti dvi pagrindines kultūrinės grupes: plokštinių kapų ir pilkapių kultūras. Plokš-



15 pav. Senojo geležies amžiaus radinių paplitimo žemėlapis.

tiniai kapai, t. y. kapai, kur žmonės nedeginti būdavo laidojami nevienodo gilumo duobėse be žymesnio antkapio sampilo, yra paplitę visoje vakarinėje Lietuvos dalyje ir į šiaurės rytus jų riba eina maždaug pro Alsėdžius, Užventį ir Pernaravą Kauno link. Ši riba Žemaičiuose tuo tarpu nėra visai tiksli, nes daugelyje vietų dar nenustatyti kapų tipai, teturima tik atskirų radinių, o vietomis (paliai Skaudvilę ir Kražius) į plokštinių kapų kultūrinę sritį įsiterpia ir pilkapių. Vakarinės Lietuvos plokštinių kapų kultūrinės grupės kapinynų dar aptinkama kairiajame Nemuno krante, Tilžės ir Ragainės srityje) ir pietų vakarinėje Kuršo dalyje, Latvijoje. Be to, plokštinių kapų paskutiniuoju metu gana daug aptikta paliai Kauną, Griaužų miške (Taujėnų vls., Ukmergės aps.), paliai Nevėžį prie Ramyga-

los, Naujamiesčio ir Pušaloto. Nors čia minėtoje srityje kapų forma yra ta pati, tačiau medžiaginė kultūra skiriasi nuo vakarinės Lietuvos plokštinių kapų kultūros.

Pilkapiai, dažniausiai apdėti akmenų vainiku, yra paplitę už čia paminėtos plokštinių kapų ribos beveik visoje vidurinėje, šiaurinėje ir rytinėje Lietuvos dalyje. Pilkapių kultūrinės grupės kapų taip pat aptinkama ir už dabartinės Lietuvos ribų. Visais atžvilgiais giminingų pilkapių ir savo statyba, ir laidosena, ir pagaliau net kultūrinio kapų inventoriumi yra nemaža visoje pietinėje ir rytinėje Latvijoje. Nei rytinė, nei pietinė šio tipo pilkapių riba tuo tarpu dar neišaiškinta.

Žymiai mažiau kapinynų ir radinių, kaip matyti iš žemėlapių, surasta rytinėje Lietuvos dalyje ir Vilniaus krašte, o Užnemunėje tuo tarpu žinomi tik du kapinynai: L i e p y n ū (Marijampolės vls.) ir D e l n i c o s (Krosnos vls., Marijampolės aps.). Čia paminėtuose Užnemunės kapinynuose skiriasi ir laidosena: mirusieji laidoti nedeginti plokštiniuose kapuose, o viršuje jų būdavo sukraunamas gana didelis akmenų kiekis. Kapai savo struktūra yra giminingi su Rytų Prūsijoje suduvių krašte aptinkamais kapais.

Nors kapų formos, kaip matėme, įvairiose Lietuvos dalyse ir skiriasi, tačiau medžiaginėje kultūroje tie skirtumai nėra labai dideli, visur pastebima daugiau siejančių, negu skiriančių elementų. Radinių formos daugiausia yra giminingos, tik III—IV amž., kai kuriose krašto srityse išskyla tam tikrų vietinio pobūdžio skirtumų. Ir su Prūsais jungia daugelis bendrų radinių formų, aiškiai žymu giminingas kultūros charakteris. Rytų Pabaltijys ir Rytų Prūsai, kaip rašo savo naujausiame darbe estų proistorikas H. M o o r a, nors III—IV am. jaučiama stipri atskirų sričių ir grupių diferenciacija, tačiau, iš tolimesnės perspektyvos žiūrint, ir toliau sudaro didelį bendrą bloką. Tas aiškiai jaučiamas kultūrinis vienalytiškumas dar gali būti aiškinamas ir krašto geografine padėtimi. Visas senųjų baltų kraštas buvo apsuptas natūraliomis sienomis: vakaruose jūra, rytuose ir pietuose sunkiai pereinamos pelkės. Tokiame natūralių sienų apsuptame krašte ilgesnį laiką galėjo pasireikšti vienalytesnė ir savarankiškesnė kitų įtakų mažiau tepaliesta kultūra. Gal todėl ir išlaikyta ypatingas baltų kalbų senoviškumas. To kitose aplinkybėse gyvenusių indoeuropiečių kalbose jau nepastebime. Ir prūsų Pavyslyje, kaip matyti iš labai mažo skolinių skaičiaus, su gotais neturėta labai artimų santykių, nors kurį laiką ir gyventa kaimynystėje. Tačiau šios visos bendrybės bei skirtybės, pasireiškiančios atskirose kultūrinėse grupėse, labiau paaiškės tik tada, kai Lietuvoje bus baigtas priešistorinių paminklų inventorizavimo darbas, kai Lietuvoje, Prūsijoje ir Latvijoje susikaups dar daugiau sistemingai ištirtos medžiagos, kai bus sudaryti įvairių radinių tipų paplitimo žemėlapiai ir atlikti kiti šioms problemoms aiškinti reikalingi detalūs, pagrindiniai darbai. Tik tuomet labiau palengvės taip sunkių etninių klausimų aiškinimas.

Įvairūs šio laikotarpio radiniai mums leidžia kiek pažvelgti į Lietuvos gyventojų ūkį ir jų santykius su kitais kraštais. Žemės ir gyvulių ūkis senajame geležies amžiuje buvo viena iš svarbiausių

ūkio šakų. Ir Cornelius Tacitus savo veikale „Germania“ (skyr. 45) rašo, kad baltai javus ir kitus laukų augalus darbščiau auginą, negu germanai. Medžioklė ypač kailinių žvėrių, turėjo būti taip pat gerokai paplitusi. Be šių pagrindinių ūkio šakų, krašte buvo paplitę ir amatai. Čia būta nemaža amatininkų, kurie aprūpindavo vietas rinką įvairiais papuošalais, geležiniais įrankiais, ginklais ir kitais dirbiniais.

Šio laikotarpio sodybų dar neaptikta, todėl nežinome, kokie yra buvę gyvenamųjų bei kitų trobesių tipai.

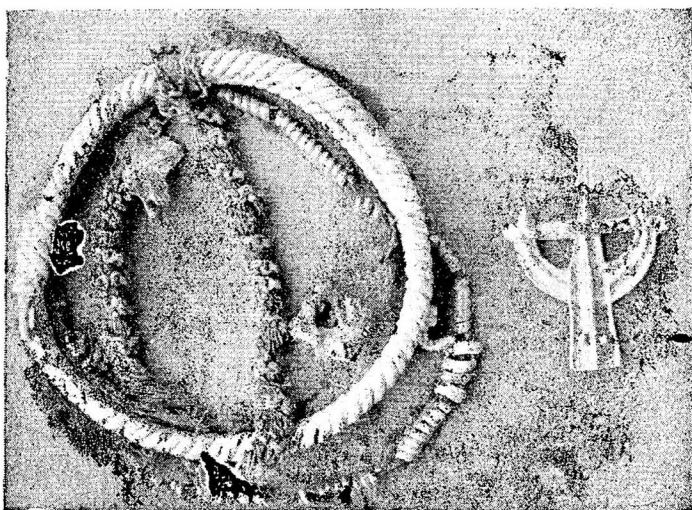
Apie prekybinius santykius su kitais kraštais daug pasako randami įvežtiniai dirbiniai. Prekybinių santykių būta ne tik su kaimyniniais, bet net ir su tolimais kitų kultūros sričių kraštais. Gal ryškiausiai yra apčiuopiami santykiai su Romos provincijomis. Ypač Romos pinigų Lietuvoje randama gana daug. Pinigų Lietuvoje surasta lobiuose, kapuose ir atskirai įvairiose krašto dalyse, tačiau daugiausia jų aptikta vakarinėje Lietuvos dalyje. Daugiausia Romos pinigų yra iš II amž. galo ir III amž. pradžios. Atrodo, kad ir santykiai su Romos provincijomis šitame laikotarpyje turėję būti gyviausi. Nors tuo tarpu Lietuvoje randami romėnų pinigai dar nėra kaip reikiant iširti, tačiau, remiantis dabartiniais tyrinėjimų duomenimis, atrodo, kad nemaža jų yra kilę iš Romos provincijų paliai Dunojų ir Juodąją jūrą. Be pinigų, iš Romos provincijos miestų paliai Dunojų ir Reina į mūsų kraštą yra patekę smulkų metalinių ir stiklinių dirbinių, pvz.: emaliuotų fibulų, stiklinių ir emalinių karolių ir kt. Apie buvusius santykius net I amž. po Kr. su Padunojo romėnų provincija Panonija kalba nors dar ir nelabai tikslūs istoriniai šaltiniai. Pvz., Caius Plinius Secundus (23—79 po Kr.) savo „Gamtos Istorijoje“ (37 knyga, 30—52 skyr.) gana plačiai aprašo Baltijos gintarą ir prekybą juo. Plinius ten tarp kitko pasakoja apie Romos raštininką, kurį Nerono gladiatorių rungtynių rengėjas Julijonas buvo siuntęs pargabenti gintaro. Jis, esą, parvežęs tiek daug gintaro, kad rungtynių dienomis visa buvę išpuošta gintaru. Didžiausias gintaro gabalas svėręs net 13 svarų. Tas gintaras buvęs gabenamas į Panonijos provinciją, Carnuntum miestą (dab. Petronell prie Dunojaus, netoli Bratislavos), o iš čia toliau Adrijos jūros link. Iš šios Pliniaus žinutės ir kai kurių proistorinių duomenų matyti, kad prekybos kelias iš baltų pajūrio bus ejęs į žemutinį Pavyslį, toliau Vysla aukštyn, Prosna, pro Aukšt. Sileziją iki Carnuntumo ir t. t.

Be santykių su Padunojo Romos provincijomis, iš kur tarp kitko būdavo įvežama žalvario žaliava, būta prekybinių, nors ir ne taip žymių, ryšių su Reino provincija. Tas kelias greičiausiai bus ejęs iš Reino žiočių arba Baltijos jūra arba sausumos keliu per v. d. Vokietiją į Prūsus ir iš čia į kitus Rytų Pabaltijo kraštus. Gyviausi santykiai su Romos Imperijos provincijomis, kaip matyti iš įvairių radinių, yra buvę II—III amž.

Turėta prekybinių ryšių ir su pietine Rusija. Čia net kai kurios ir mūsų dirbinių formos (pvz., antkaklės kilpiniais ir dėželiniais galais, kai kurie kryžiniai kabučiai ir kt.) yra pasiekusios vidurinę ir

pietinę Rusiją. Svarbiausieji keliai bus ėję greičiausiai Dniestru — Bugu — Vysla ir Dniepru — Nemunu. Mainais už iš kitur įvežamas prekes, reikia manyti, be gintaro, toliau nuo jūros gyvenusių žmonių būdavo duodama žvėrių kailių ir kitų, deja, archeologiškai nenustatomų mainų objektų.

Kuriai gi tautai priskirtini senojo geležies amžiaus plokštiniai kapai ir pilkapiai? Proistorikų tarpe nebekeliama jokių abejonių, kad paminėtieji kapai priklauso lietuvių latvių protėviams. Jei nustatant kultūros tolydumą prieškristiniame geležies amžiuje dėl mažo radinių skaičiaus susiduriama su sunkumais, tai nuo mūsų eros pradžios iki istoriniu laikų, kada jau turime visai aiškių žinių apie to krašto gyventojus, kultūros raidoje nepastebime jokio nutrūkimo ar kokio nors staigaus šuolio. Iš turimos proistorinės medžiagos matyti, kad senojo geležies amžiaus žmonių gyvenimas pamažu kitėda-



16 pav. X amž. vaiko kapas, atkastas 1936 m. Nikeluose, Švėkšnos vals., Tauragės aps.

mas kaskart vis įgauna naujų formų ir normaliai rieda tolyn. Tai rodo, kad nekito šio krašto gyventojai, kad kitos kilmės tautos čia nebuvo įsikūrusios. To nepatvirtina nei proistoriniai šaltiniai, nei kalbiniai duomenys. Maždaug apie 200 pr. Kr. atsiranda visa eilė papuošalų formų, pvz., žalvarinių antsmikinių su rakto pavidalo skylute, šaukštinių antkaklių, segių ir kitų dirbinių, būdingų tik lietuvių gyvenamajam plotui. Pagal tai tenka spręsti, kad lietuviai su latviais apie šį laiką jau buvo atskilę nuo bendro baltų kamieno ir kartu sudarė vienalytę tautą.

Ir viduriniame geležies amžiuje (400—800 pr. Kr.) mūsų krašte neįvyksta permainų. Kai didelėje Europos dalyje tautų gyvenimas virte virė, buvo neramus, kuomet tautos kraustėsi iš vienos vietos į kitą, kariavo, — mūsų kraštas liko tos milžiniškos srovės nepalietas. Krašte vyrauja graži ir savarankiška kultūra. Atskirų papuo-

šalų formos yra gražios, ornamentai stilingi ir skoningi. Šie gražūs vietinio darbo gaminiai rodo, kad jie buvo dirbami prityrusių ir puikių vietinių amatininkų. Be žalvarinių dirbinių randame nemažą įvairių ir sidabro papuošalų. Radinių formų raida nenutrūksta, seka senojo geležies amžiaus formas, savaime krašte keičiasi, išsiginsta ir susidaro nemažų naujų, savo skoniui pritaikytų papuošalų ar įrankių formų. Šis faktas mums aiškiai sako, kad krašte ir toliau tebevyvena ta pati etninė grupė. Todėl ankstyvesnieji K. Būgos tvirtinimai, kad lietuviai šiandienykščion Lietuvon pradėję keltis tik VI ar VII amž. pradžioje, kada iš anapus Pripeties slavai Dniepru pradėję eiti aukštyn ir brautis lietuvių teritorijon, tenka keisti. Jei ši K. Būgos teorija būtų teisinga, tai apie VI—VII am. Lietuvoje pastebėtume visai naują svetimą kultūrinę srovę, užliejusią visą Lietuvos kraštą, pamatytume kaip ankstyvesnieji Lietuvos gyventojai, kuriuos K. Būga laiko suomių protėviais, traukiasi į šiaurę arba maišosi su naujais gyventojais, tai yra lietuviais. Tačiau šitokio pasikeitimo visai nematyti. Medžiaginė šio laikotarpio lietuvių kultūra rieda be jokių pasikeitimų tolyn.

Radinių turtingumas ir įvairumas kalba apie to laikotarpio aukštą lietuvių kultūrinį lygį ir turtingumą. Lietuvos viduriniame geležies amžiuje kultūra buvo tiek stipri, kad nebetilpo savo ribose ir yra persimetusi net į kitus kraštus. Didelė įvairių papuošalų ir įrankių formų dalis prekybos keliais buvo pasiekusi Estiją ir net Gotlandą.

Šį ramų lietuvių kultūrinį gyvenimą kiek sudrumsčia į Lietuvos pajūrį atvykę vikingai. Vikingų veržimosi į Lietuvą laikais šie šiaurės gyventojai nėra labai paveikę mūsų kultūros. Tiktai nuo X amž., nurimus puolimo audroms ir vikingams pradėjus ramiai prekiauti, ypač mūsų pajūryje aptinkame nemažą vikingų kultūros pėdsakų, įvairių importuotų ginklų ir net papuošalų. Tačiau dalis ir Lietuvoje padirbtų papuošalų taip pat būdavo gabenama į Gotlando salą. Pagaliau rytuose pajuntama ir slavų ekspansija.

Lietuviai, atsidūrę istorijos prieangyje, jau buvo gerokai apsitvarkę. Savo tautos meilės ir laisvės jausmas buvo gilių amžių išugdytas. Apie lietuvių atsparumą puikiausiai kalba beveik du amžiu trukusios atkaklios kovos su vokiečių ordinu. Lietuvių ginklas buvo ne tik plieno kardas, ietis, bet ir nepalaužiama valia, stipri tėvynės meilė ir gaivališkas savo laisvės branginimas. Ir, jei lietuvių tauta po ilgų amžių audrų ir didelių nelaimių gyva išliko, tai, kaip sako mūsų tautos patriarchas Basanavičius, „tuomi mes esame kalti stiprybei mūsų garbingų prosenių bei pražilusiams mūsų piliakalniams“.

### Žodis mokytojams

Visi senovės paminklai, piliakalniai, pilkapiai, kapinynai ir kt. yra brangus mūsų sentėvių palikimas, todėl jie turi būti saugojami ir globojami. Kiekvienas radinys yra lyg dokumentas, iš kurio proistorikas gali išskaityti apie mūsų protėvių gyvenimą ir jų kultūrą, todėl radiniai turi būti renkami ir atiduodami didesniems muziejams, kad jie būtų prieinami mokslui ir plačiajai visuomenei. Kaip besaugojant senovės paminklus, taip ir berenkant įvairius radinius moky-

tojai gali būti nepamainomi talkininkai. Visi mokytojai, be abejo, yra nuoširdūs senovės paminklų globėjai, todėl čia kreipiamės šiuo prašymu:

1. Visur rūpinkitės išaiškinti žmonėms senovės paminklų reikšmę mūsų praeičiai pažinti.

2. Sudrauskite įvairius mėgėjus kasinėtojus ar lobių ieškotojus, kad nenaikintų senovės paminklų. Kasinėti gali tik specialistas.

3. Sužinokite, kad kur nors be mant graužą ar smėlį, kasant griovius, vykdanč nusausinimo darbus, tiesiant naujus kelius ar atliekant kitus žemės darbus, randama kokių nors radinių, tuojau paprašyti žemės savininką ar darbų vykdytoją laikinai sustabdyti darbus ir skubiai pranešti telefonu (tel. 20601) arba raštu Vytauto Didžiojo Kultūros Muziejui Kaune. Muziejus tuojau atsiųs specialistą minėtai vietai apžiūrėti ir ištirti.

4. Jei kitu kuriuo nors būdu gresia pavojus senovės paminklui sunykti, taip pat prašoma skubiai painformuoti V. D. Kultūros Muziejų.

5. Sužinokite, kad kur nors buvo rasta senovės radinių (papuošalų, ginklų, įrankių, pinigų ir t. t.), tuojau sužymėti tikslią tų radinių vietą, padaryti tos vietos planėlį, aprašyti, kuriomis aplinkybėmis buvo tie daiktai surasti ir stengtis tuos radinius kaip nors įgyti, kad jie nežūtų. Visas žinias pasiųsti taip pat V. D. Kultūros Muziejui, kur yra registruojami visos Lietuvos senovės paminklai.

6. Radinius patartina arba perduoti kuriam nors kraštotyros muziejui arba V. D. Kultūros Muziejui. Tik į muziejus patekę radiniai daugiau nežus mokslui ir, be to, bus prieinami platiems visuomenės sluoksniams.

7. Renkant atsitiktinai surastus radinius per mokinius, visada sužinoti tikslią radinių vietą, nes dažnai toje vietoje, kur buvo surastas vienas kitas radinys, aptinkamas ištisas kapinynas ar kita kuri nors priešistorinė vietovė.

Tat visi į darbą ir talką!

### L i t e r a t ū r a .

Literatūros apie mūsų žiląją senovę nedaug teturime. Čia pabandyta duoti trumpą mūsų prosenovės kultūros raidos apžvalgą. Kas panorėtų kiek arčiau susipažinti su įvairių laikotarpų radiniais ir jų amžiumi, galėtų daug medžiagos surasti gausiai iliustruotame šio straipsnio autoriaus darbe (Naujausių proistorinių tyrinėjimų duomenys), atspausdintame V. D. Universiteto Humanitarinių Mokslų F-to žurnale *Senovė*, t. IV, 1938. Be to, rekomenduotina perskaityti:

P. Tarasenką, *Lietuvos archeologijos medžiaga*. Kaunas, 1928.

V. Nagevičius, *Mūsų pajūrio medžiaginė kultūra VIII—XIII amž.* — *Senovė*, t. I, 1935.

J. Puzinas, *Vorgeschichtsforschung und Nationalbewusstsein in Litauen*, 1937.

J. Puzinas, *Naujausių Lietuvos proistorinių tyrinėjimų bruožai*. — *Naujoji Romuva* 1938, Nr. 12, 13, 15—16 ir 18.

J. Puzinas, *Bronzos arba žalvario amžius*. — *Lietuviškoji Enciklopedija*, t. IV.