

Mes jau matėme, kad dėliai klimato sąlygų įvairiuose poledyninio laikotarpio perioduose Lietuvoje augo nevienodi augalai: iš pradžią tundros, vėliau stepių pobūdžio. Taigi, pačiuose giliausiuose pelkių sluoksniuose aptinkama arktinės floros žiedadulkių, kiek auksė. au stepių charakterio augalų žiedadulkių. Ir jeigu tik kartu kuriame nors poledyninio laikotarpio sluoksnyje randamas žmogaus darbo įrankis, tai nuo jo nukrapščius purvą ir padarius žiedadulkių analizą, galima gana tiksliai nustatyti radinio amžių. Todėl jei kuriam nors šio straipsnio skaitytojui pelkėje, durpyne ar ežerų dugne pasitaisyty surasti kokį nors kaulo, rago, medžio ar kitos medžiagos radinį, tai pirmiausia reikia p a i m t i j i s u a p l i p u s i u d u m b l u, n e n u p l a u t i ir atsiųsti į Vytauto Didžiojo Kultūros Muziejų Kaune, kurs radinį su dumble išlikusiomis žiedadulkėmis perduos atitinkamai įstaigai iširti. Tik šitaip atsiųstas radinys mokslui bus didelės vertės.

Galutinai ištirpus ledynams ir pagerėjus klimatui, susidarė žymiai palankesnės sąlygos žmonėms gyventi, negu ankstyvajame poledyniniame laikotarpyje. Į Lietuvą atsikelia vis daugiau žmonių. Žmonės, kaip galima spręsti iš gražiai pagamintų įrankių, ypač kaulinių dirbinių, jau nebebuvo visai primityvūs. Įvairūs tų žmonių gyvenimo pėdsakai rodo, kad vidurinio akmens amžiaus kultūra pamažu kyla, užima didesnius plotus ir įgauna naujų formų.

Nors lig šiol vidurinio akmens amžiaus gyventojų kultūros palikimo turime ne labai daug, tačiau vis dėlto, remdamiesi savais ir kaimyninių kraštų radiniais bei tyrinėjimais, galime nors bendrais bruožais kalbėti apie anų laikų žmonių gyvenimo būdą, jų ūkio formą ir bendruomeninius santykius. Vidurinio akmens amžiaus žmonės dar tebėra medžiotojai, žvejai ir augalinio maisto rinkėjai. Jie dar nėra sėslūs, bet nuolat, keičiantis metų laikams, maino savo stovyklas ir apsistoja kiek ilgesniam laikui tik ten, kur buvo patogesnės sąlygos gyventi, kur galėjo daugiau surasti augalinio maisto bei sumedžioti gyvulių ar sugauti žuvies. Todėl ir jų laikinosios stovyklos aptinkamos pakilesnėse vietose, dažniausiai smėlynuose prie upių, ežerų ir pajūryje. Šitokiose vietose žmonės laikinai sustodavo, statydavosi paprastas palapines ir čia pat iš medžio, titnago, sumedžiotų gyvulių kaulų ir ragų dirbdinosi įvairių įrankių bei ginklų. Panašios ūkio formos gyventojų esama net ir dabar. Pavyzdžiui, Sibirijos vogulai keičia savo sodybas keturis kartus per metus ir per tą laiką apkeliauja net kelis šimtus kilometrų.

Durpynuose, t. y. buvusiuose ežeruose ir ankstyvesnių upių vagų dugne randamieji kauliniai žeberklai, meškerių kabliukai, tinklų liekanos ir kiti įrankiai pasako, kad nemažą vidurinio akmens amžiaus žmonių maisto dalį sudarė žuvis. Kundoje (Estijoje) kasinėjimų metu buvo surasti didelio lydzio griaučiai, o šalia jų kaulinis žeberklas. Matyti, kad lydis su nugaroje įsmigusiu žeberklu buvo pabėgęs nuo žvejo, bet sužeistas vėliau žuvo ir nuskendo ežero dugne. Žuvų kaulų kartu su žeberklais ir kitomis sodybos liekanomis buvo aptikta ir mūsų kaimynystėje, Menturių durpyne (Darkiemio apskr., Rytų Prūsuoje). Be to, kaip galima spręsti iš tų laikų sody-

bose randamų gyvulių ir paukščių kaulų, žmonės sugebėdavo sumedžioti įvairių laukinių gyvulių, žvėrių ir paukščių. Svarbiausias medžioklės įrankis, kaip galima spręsti iš daugybės titnaginių ir kaulinių strėlių, yra buvęs lankas. Galimas daiktas, kad vidurinio akmens amžiaus žmonės mokėjo gaudyti gyvulius pinklėmis, kilpomis ar duobėse, apdėtose žagarais. Šitoks medžioklės būdas jau buvo žinomas ledynų laikotarpiu gyventojams vakarų Europoje. Reikia manyti, kad ir gudrumu prie gyvulių būdavo prisėlinama ypač tose vietose, kur jie eidavo atsigerti, o čia juos apsupę įvarydavo į klampynes. Žvėriena taip pat sudarė didelę maisto dalį; iš sumedžiotų gyvulių kaulų ir ragų buvo dirbami įvairūs ginklai ir įrankiai, o jų kailiai buvo naudojami apsivilkti, pasikloti, užsikloti, palapinei uždengti ir kitiems reikalams. Kaip žvėriena būdavo paruošiama, neturime jokių žinių. Galimas daiktas, kad mėsa būdavo kepama ant iešmų arba, kaip kad ir dabar kai kurios primityviosios tautelės daro, kepama ant įkaitintų akmenų, rūkoma ar dar net kuriuo kitu mums nežinomu būdu paruošiama. Tačiau žmogus vien tiktai mėsa negali misti, nes jo burna, dantys ir apskritai visas organizmas nėra tam pritaikintas. Jeigu žmogus maitintųsi tiktai mėsa, tai jis, kaip sako medicina, susirgtų nemalonia liga, odos ir gomurio skorbutu. Be augalinio maisto žmogus negali apsieiti. Todėl be mėsos ar žuvies dar turėjo būti valgomos įvairios laisvai gamtoje augančios nekultryvuotos sėklos, uogos, specialiai paruoštos kai kurios šaknys, vaisiai ir kiti gamtos produktai. Ypač riešutai buvo mėgiami: vidurinio akmens amžiaus sodybose labai dideliais kiekiais randama sumuštų miško riešutų kevalų (pvz., Menturiai) ir vadinamųjų velnio riešutų lukštų (Galubalio durpyne, Marijampolės val.).

Iš šių kelių pastabų matome, kad vidurinio akmens amžiaus žmonių valgis buvo gana įvairus. Galimas daiktas, kad šio laikotarpio gale vienur ar kitur reikalingi augalai galėjo būti saugojami ir net pradedami sėti mažuose sklypeliuose paliai stovyklą. Apie šiuos pačius pirmuosius žemės ūkio pradmenis lyg kalbėtų raginiai kapliai. Surinktiems augalams, vaisiams ir kitiems gamtos produktams sudėti greičiausiai būdavo vartojami įvairūs pintiniai ar odiniai krepšukai, nes reikalingiausio ir svarbiausio virtuvės indo, puodo, greičiausiai dar neturėta, bent tuo tarpu molinių šio laikotarpio puodų liekanų Lietuvoje dar nesurasta.

Gyvulių auginimo reikšmės vidurinio akmens amžiaus žmonės dar nesuprato: jie dar nemokėjo prie gyvulių arčiau prieiti ir jų prisijaukinti. To meto sodybose dar nerandama naminių gyvulių kaulų. Vienintelis prijaukintas naminis gyvulys, kaip matyti iš sodybų tyrinėjimų, buvo šuo. Galubalio durpyne taip pat yra surasta šuns kaukolė, tik jo amžius tuo tarpu dar nenustatytas.

Kiekviena šeima ar žmonių grupė pati gaminosi paprasčiausius darbo įrankius, pati rūpinosi maistu ir kitais reikalais. Reikia manyti, kad vienur ar kitur atsirasdavo ir tokių žmonių, kurie savo sugebėjimais atskirose darbo srityse padėdavo ir kitiems; vieni gražiau ir greičiau padirbdavo kurį nors įrankį, kiti geriau sugebėdavo atlikti kitą kurį nors darbą, bet gaminti įrankius plačiai apylinkei ar turimu didesniu kailių kiekiu verstis, buvo susiprasta žy-

miai vėliau. Daugiausia šioje ūkio formoje galėjo vykti tik mainai, bet ir tai labai aprėžta forma, greičiausiai atskirų šeimų tarpe.

Sprendžiant pagal dabar panašiam kultūros lygyje gyvenančių tautelių gyvenimą, reikia manyti, kad ir viduriniame akmens amžiuje atskiros šeimos narių tarpe bus vyravęs darbo pasidalinimo principas. Dabartinėse primityviose tautelėse vyras daugiau rūpinasi mėsishku valgiu, medžiokle, žūkle ir reikalingų darbo įrankių gaminimu, o moteris — netoli palapinės renka augalinį maistą, ruošia valgį ir augina vaikus.

Žmonių kalba per tą ilgą laiką pamažu keitėsi ir turėjo būti gerokai patobulėjusi už ledynų laikotarpio gyventojų kalbą. Atskirų žmonių grupių tarpe turėjo atsirasti kalbinių skirtumų. Tarpusavio santykiai taip pat pradeda labiau ryškėti. Vienos grupės žmonės pradeda glaudžiau bendradarbiauti, telktis į didesnius būrius, todėl kaip dvasinėje, taip ir medžiaginėje įvairių sričių gyventojų kultūroje pastebime didelių bendrumų. Šitokio susigrupavimo rezultatas yra tas, kad pradeda susidaryti pareigos ir teisės pagrindai. Vyresnieji sprendžia įvairius ginčus, kilusius atskirų grupės narių tarpe. Plačiau apie šiuos dalykus, deja, nieko negalime sužinoti. Priešistoriniai paminklai apie vidurinio akmens amžiaus žmonių tarpusavio santykius, teisę, papročius ir kitus šios rūšies dalykus mums nieko nepasako. Vienintelis šaltinis tiems klausimams aiškinti yra tik dabartinių panašiam kultūros lygyje gyvenančių tautų gyvenimo stebėjimai. Tačiau ir čia susiduriame su dideliais sunkumais, nes dabartinių atskirų primityvių tautelių tarpe pastebime įvairių ir net labai skirtingų papročių.

Apie dvasinį Lietuvos vidurinio akmens amžiaus žmonių gyvenimą taip pat nedaug tegalima pasakyti, nes kapų, to vyriausiojo dvasiniam gyvenimui pažinti šaltinio, lig šiol dar nesurasta. Religinis žmonių gyvenimas greičiausiai buvo prisisunkęs įvairių magiškų jėgų.

Nežinome, ir kurios kilmės žmonės čia tuomet gyveno. Kalbėti apie tautas šitame laikotarpyje dar visai negalima. Nors medžiaginėje kultūroje ir pastebime tam tikrų skirtumų, tačiau žmonės dar nebuvo susijungę į didesnes atskiras ir organizuotas tautines grupes. Šitame laikotarpyje tesusidarė užuomazga vėlesnėms tautų grupėms.

4. Naujasis akmens amžius

(3.000—1.500 m. pr. Kr.)

Apie 3.000 m. prieš Kristaus gimimą Lietuvos priešistorinio žmogaus gyvenime vyksta labai žymių permainų. Žmonės po ilgų bandymų ir nuolatinio patyrimo pradeda visai kitaip gyventi. Ligi tol buvę klajokliai, neturėję pastovių sodybų ir prijaukintų gyvulių, tampa sėslesni (vėliau ir visai sėsūs), pradeda dirbti žemę, sėti javus, prisijaukina gyvulių, išmoksta gamtą labiau išnaudoti savo reikalams ir pagerina darbo įrankius. Klajoklių būriai jungiasi ir tampa lyg narveliai, iš kurių vėliau susidarė tautų branduoliai.

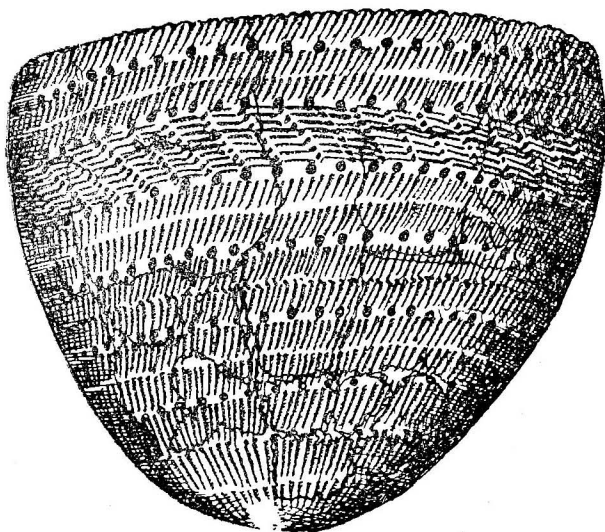
Šis kultūros laikotarpis yra gavęs *naujojo akmens amžiaus* arba *neolito* (graikiškai *neos* = naujas, *lithos* = akmuo) vardą. Kaip matėme, patys ankstyvieji mūsų proistorės periodai laiko atžvilgiu yra trukę gana ilgai, tačiau nuolat kylant kultūrai atskiri jos etapai trumpėja. Naujasis akmens amžius, kurio kultūra buvo gerokai pažengusi visose gyvenimo srityse, yra trukęs, palyginti, trumpą laiką, apie 1.500 metų. Įvairūs ir gausūs radiniai mums suteikia žymiai daugiau medžiagos aiškiau pažvelgti į šio laikotarpio žmonių medžiaginę kultūrą, jų ūkio formą, gyvenimo būdą ir iš dalies net į dvasinį gyvenimą.

Tuo tarpu, kai iš vidurinio akmens amžiaus (mezolito) turime, palyginti, nedaug kultūros paminklų, tai iš naujojo yra išlikę labai daug įvairaus palikimo. Tas kultūros inventorių, sudėtas iš daugybės įvairiausių radinių, yra labai įvairus, nelengvas net aiškinti. Krašte yra žinoma daugybė šio laikotarpio sodybų liekanų, aptinkamas vienas kitas kapas ir randama įvairios formos akmens ir titnago kirvių, smulkių titnaginių dirbinių, puodų šukių ir kitų šios kultūros liekanų.

Griežtos ribos tarp vidurinio ir naujojo akmens amžiaus nėra. Senoji kultūra staiga nenutrūksta, ji tik pamažu užleidžia vietą naujojo akmens amžiaus kultūrai. Todėl ir visai nenuostabu, kad vidurinio akmens amžiaus tradicijos ilgiau trunka. Kaip kaulinė kultūra, taip ir titnago pramonė aiškiai tęsiasi ir toliau. Dalis kaulinių įrankių (pvz., kauliniai bei raginiai kirviai, durklai ir kt.) iš dalies dar tebebuvo vartojama ir naujame akmens amžiuje, tačiau ilgainiui šie dirbiniai nustoja savo reikšmės, ir juos išstumia įvairūs titnago ir akmens įrankiai. Smulkią titnago pramonę pastebimas panašus reiškinys. Tardenuazinė kultūra nenutrūksta ir naujajame akmens amžiuje, tik čia, šalia senesnio tipo radinių, aptinkame visą eilę naujos formos titnaginių dirbinių. Tačiau, be įvairių iš ankstyvesnių laikų paveldėtų medžiaginės kultūros formų, atsiranda eilė visai naujų dirbinių tipų. Anksčiau buvęs didesnis kultūros vienalytiškumas, dabar jau nyksta ir susidaro atskiros skirtingos kultūros grupės.

Lietuvoje naujajame akmens amžiuje išsiskiria dvi kultūros: *šukinės* ir *virvelinės keramikos kultūros*. Senesnioji kultūra yra vad. šukinės keramikos kultūra (3.000—2.000 m. prieš Kristaus gimimą), pavadintą pagal tam tikrą molinių puodų pagražinimo būdą lyg šukų formos raštu (3 pav.). Ši kultūros sritis yra išplitusi labai dideliuose šiaurės rytų Europos plotuose: nuo Europos šiaurės ji siekia beveik Juodąją jūrą ir nuo aukštutinės Volgos net iki Oderio. Tas didelis šios kultūros išplitimas aiškinamas tuo, kad jos atstovai dar yra buvę klajokliai. Šukinės keramikos protėvynės ieškoma vidurinėje Rusijoje. Lietuvoje šios kultūros pėdsakų tuo tarpu aptikta maža. Gana daug puodų liekanų su šukiniu raštu rasta Kuršių Neringoje. Iš kitų šios kultūros paminklų ypatingai tenka išskirti didelis skaičius gintarinių dirbinių, surastų Juodkrantėje, Smeltėje, Klaipėdos uoste, Lūžijos miške (netoli Priekulės) ir Palangoje. Šiose vietose surasta daugybė įvairios formos gintarinių kabučių, karolių, sagų ir kitų papuošalų. Šių papuošalų tarpe ypač pa-

žymėtinos žmonių ir gyvulių figūrėlės. Čia žmonės atvaizduoti labai primityviu būdu. Veidas pažymėtas keliais paprastais grioveliais, rankos atskirtos nuo liemens taip pat panašiu būdu. Šiose paplokščiose gintarinėse figūrėlėse yra išgręžtos skylutės. Iš to spėjama, kad šios žmonių figūrėlės būdavo nešiojamos kaip amuletai (4 pav.).



3 pav. Šukinės keramikos kultūros puodas, rastas Estijoje.

tampa su šukinės keramikos kultūros paplitimu. Pagaliau net ir šių dienų suomių ugrų giminė (gyvenančių Rusijoje) kultūroje taip pat pastebime kai kurių šukinės keramikos kultūros pėdsakų. Daugumas šukinės keramikos kultūros žmonių, kaip sprendžiama pagal radinius ir sodybų pasirinkimo būdą paliai upes ir ežerus, dar yra buvę klajokliai, medžiotojai ir žvejai.

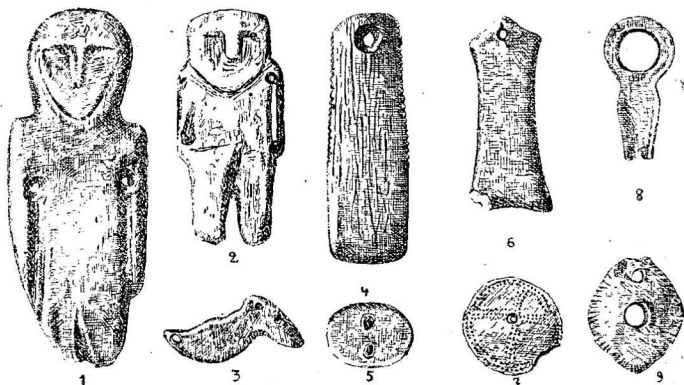
Antroji kultūros grupė naujajame akmens amžiuje yra *virvelinės keramikos* arba *lavinių kovos kirvių kultūros grupė* (2.000—1.500 m. prieš Kristaus gimimą*). Ši kultūra ateina į Lietuvą ir kitas rytų Pabaltijo šalis maždaug apie 2.000 m. prieš Kristų. Šiai kultūrai labiausiai yra būdingi gražūs laiviniai kovos kirviai (5 pav.), moliniai puodai, papuošti virveliniu raštu ir kt. (6 pav.). Dabar jau turime ir keletą šio laikotarpio kapų. Žmonės būdavo laidojami plokščiuose, paskiruose kapuose (duobėse). Mirusieji dažniausiai guli ant dešiniojo šono, suriestomis kojomis, viena ranka būna padėta po galva arba visai netoli galvos. Čia, reikia manyti, bus vyravęs įsitikinimas mirtį traktuoti kaip miegą. Šalia šio laidojimo būdo pasitaiko dar žmonių, palaidotų aukštiniukų. Į kapą būdavo dedamas mirusiojo kovos kirvis, dažnai kartu titnaginis kirvis ir kt.

*) Virvelinė keramika gavo vardą taip pat pagal puodų pagražinimo būdą, išpaudžiant į dar minkšto puodo paviršius virvutę.

Šukinės keramikos kultūros atstovai, daugumo suomių, estų ir kitų kraštų proistorikų (Ailio, A. M. Tallgreno, H. Mooros) nuomone, yra buvę suomių ugrų protėviai, nes dabar šios giminės gyvenamuose kraštuose (Estijoje, Suomijoje, Vidurinėje Rusijoje) šukinė keramika buvo gražiausiai pasireiškusi ir ilgiausiai išlikusi (degeneruota net iki pirmųjų amžių po Kr.). Be to, ir dabartinių suomių ugrų giminės tautų gyvenamasis plotas maždaug sutampa su šukinės keramikos kultūros paplitimu.

Šios kultūros kapų Lietuvoje yra surasta Lankupiuose (Klaipėdos apskr.), Juodkrantėje, Grinkiškio mst., Kurmaičiuose (Kretingos aps.) ir kt.

Virvelinės keramikos arba laivinių kovos kirvių kultūra kaip Lietuvoje, taip ir kituose šiaurės Europos kraštuose neturi Gilesnių šaknų vietinėje tradicijoje. Ši stipri kultūra naujojo akmens amžiaus pabaigoje greitu tempu išplinta didelėse vidurinės, rytinės ir šiaurinės Europos srityse. Iš kur ji yra atėjusi, ligi šiol dar neiš-



4 pav. gintariniai dirbiniai, rasti juodkrantėje, 1—2 žmonių figūrėlės — amuletai, 3. gyvulėlis, 4—9. papuošalai.

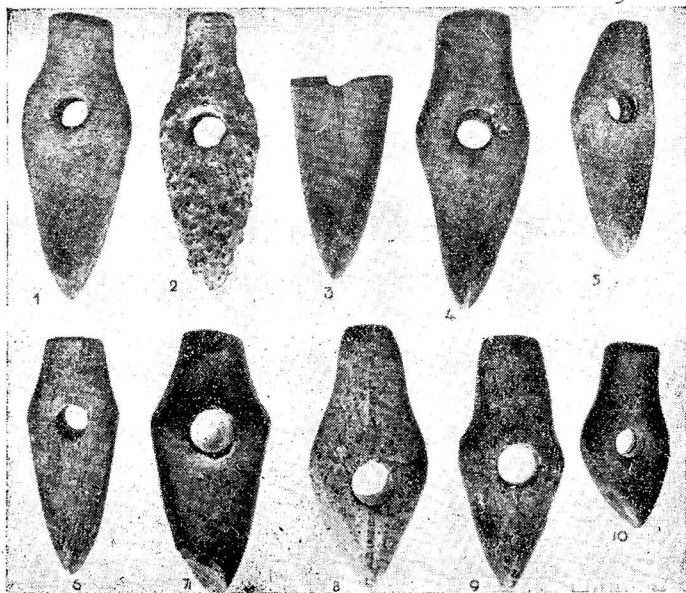
aiškinta. Vieni prosenovės tyrinėtojai, ypač vokiečiai, nori laikyti šios kultūros centru Daniją ar šiaurinę Vokietiją, kiti — vidurio Vokietiją, ypač Tiuringiją, dar kiti ieško seniausių šios kultūros pėdsakų pietų Rusijoje. Tas didelis nuomonių skirtingumas susidarė dėl to, kad dauguma senovės tyrinėtojų nori sieti šią kultūrą su indoeuropiečių*) įsiveržimu. O indoeuropiečių protėvynės vis dar tebeieškoma dideliuose plotuose tarp Mažosios Azijos ir Europos šiaurės. Kol ši sunki problema dar nėra išspręsta, tol negalime nieko aiškiau pasakyti ir apie virvelinės keramikos kultūros kilmę Lietuvoje. Viena tėra aišku, kad apie 2.000 m. pr. Kr. Lietuvoje jau gyveno indoeuropiečiai. Ši naujoji kultūra gana greitu laiku įsivyravo ir išstūmė ankstyvesnę šukinės keramikos kultūrą. Naujojo akmens amžiaus pabaigoje ir žalvario amžiaus pradžioje tarp Persantės (Pamaryje) ir žemutinės Dauguvos aptinkame tik šiai sričiai būdingų akmeninių gyvatgalvių kaplių (7 pav.: 3—4). Jie yra lyg pirmieji senųjų baltų (aisčių) kultūros srities pažymiai. Vėliau ši kultūros sritis, kaip pamatysime, visai aiškiai išsiskiria ir mes jau galime daug tiksliau nustatyti baltų gyvenamąsias ribas.

Nustatyti kaip gyveno naujojo akmens amžiaus žmonės Lietuvoje, nėra lengvas dalykas. Nors iš šio laikotarpio medžiagos turime žymiai daugiau, negu iš ankstyvesnių laikų, tačiau toji medžiaga nėra kaip reikiant iširta. Bet vis dėlto atskiri būdingesni radi-

*) Prie indoeuropiečių priklauso: lietuviai, slavai, germanai, graikai ir kt.

niai, įvairūs pastebėjimai gausiose to meto sodybose ir geriau iširta medžiaga kaimyniniuose kraštuose padeda pažvelgti į šio laikotarpio žmonių gyvenimą, o skirtingos medžiaginės kultūros liekanos leidžia kiek ryškiau apibrėžti atskiras kultūros grupes. Tos kultūrinės sritys, išsiskiriančios akmens dirbinių formomis, keramika, jos pagražinimo būdu, sodybų pasirinkimu, ūkio forma, namų statyba ir kt., greičiausiai tenka priskirti ir atskiroms tautoms ar kiltims.

Sąlygos žmonėms gyventi naujajame akmens amžiuje buvo patogios. Klimatas šiame laikotarpyje, taip pat ir vėliau žalvario am-



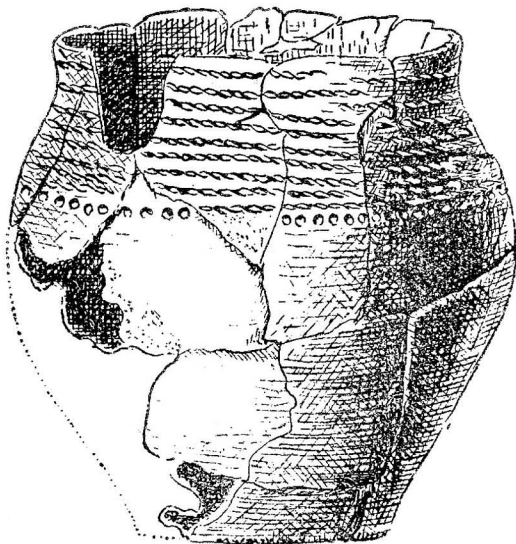
5 pav. Laiviniai (laivo formos) kovos kirviai, rasti Lietuvoje.

žiuje, buvo labai palankus, net šiltesnis už šių dienų klimatą. Nors kritulių būta gana daug, tačiau klimatas dėl didesnių kaitrų yra buvęs, palyginti, sausas. Lietuvoje išauga dideli ažuolynai. Tačiau gana didelių girių tarpe yra buvę nemaža mišku neapaugusių plotų, tinkamų žemės ir gyvulių ūkiui.

Daugiausia medžiagos naujojo akmens amžiaus žmonių gyvenimui pažinti ir ūkio formai nustatyti, yra išlikę anų laikų sodybose. Jau esame matę, kad viduriniame akmens amžiuje žmonės sodyboms rinkdavosi vietas paliai upes ir ežerus, dažniausiai smėlinguose krantuose. Todėl sodybų pasirinkimas buvo susijęs su to laikotarpio žmonių gyvenimo būdu. Čia klajoklių būriams buvo patogiau apsistoti, upių pakraščiais lengviau klajoti, pasigauti žuvies ar netoli upės bei ežero miškuose sumedžioti žvėrių. Tačiau ir naujajame akmens amžiuje labai didelė sodybų dalis aptinkama smėlynuose paliai upes ir ežerus. Tokių sodybų Lietuvoje aptinkama labai daug,

tik, deja, jos tuo tarpu dar nėra sistemingai tyrinėtos. Daugiausia šio laikotarpio sodybų lig šiol surasta pietinėje Lietuvos dalyje paliai Nemuną, Merkį, Ditvą, Ulą, paežerėse nuo Lydos iki Alytaus, Nemuno ir Neries pakrantėse (Kauno apylinkėse), Kuršių Neringoje ir kt. Didelė šių sodybų dalis dabar yra apaugusi miškais, kitos sodybos arti upės vagos yra jau sunaikintos, prie ežerų krantų ar salose buvusios sodybos yra durpynų aptrauktos, tačiau daugelio sodybų pėdsakų aptinkama vėjo pustomuose smėlynuose. Toks sodybų pasirinkimas pa-

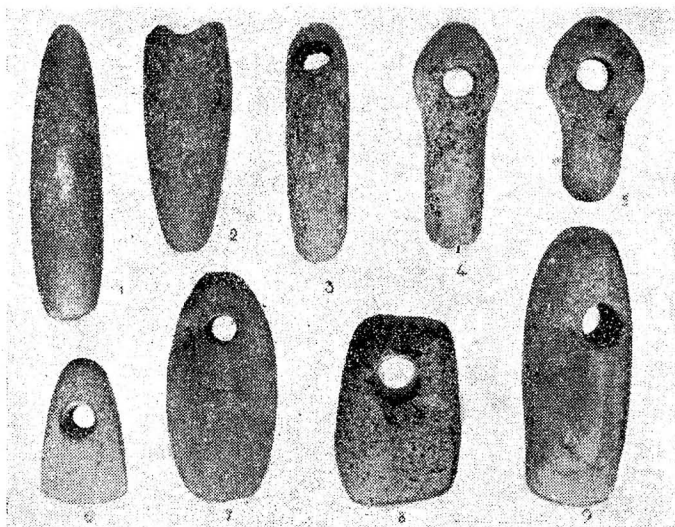
liai vandenį, nederlinguose smėlynuose, mus verčia galvoti, kad naujojo akmens amžiaus žmonių gyvenimo būdas iš pradžių dar mažai kuo tesiskyrė nuo ankstyvesnio laikotarpio gyvenimo būdo, kad dar didelė Lietuvos gyventojų dalis, ypač šukinės keramikos kultūros atstovai, ir toliau tebebuvo klajokliai, neturėjo pastovių sodybų ir nemokėjo dirbti žemės. Paežerėmis ir paupiais gyvenančių žmonių vienas iš svarbiausių gyvenimo šaltinių buvo žuvis. Apie žuvininkystę kalba to laikotarpio sodybose aptin-



6 pav. Virvelinės keramikos kultūros puodas iš Kuršių Neringos.

kami tinklų svoreliai (pvz., Kuršių Neringoje yra surasta tinklų svorelių, padarytų iš riedulinių akmenų). Be tinklų žuvis dar būdavo gaudomos meškerėmis, žeberklais, bučiais ir kitokiu būdu. Žvejybai ir susisiekti greičiausiai turėta iš vieno medžio liemens išskaptuotų luotų. Apie medžioklę lankais kalba sodybose randami gražiai nuskaldyti trikampės širdelės, kryžiuo ir kitų formų titnaginių strėlių antgaliai (8 pav.). Žvėrys buvo medžiojami ne tik mėšai, bet ir kailiui. Be to, turėjo būti renkami laisvai gamtoje augantys vaisiai, sėklos, tam tikros šaknys ir kiti valgomi gamtos produktai. Tačiau atsiktiniai ir nuolatiniai pastebėjimai, nauji patyrimai bei sunkios gyvenimo dienos greičiausiai bus privertusios žmones pakeisti ankstyvesnį savo gyvenimo būdą. Žmonės, nuolat susidurdami su nekultivuotais augalais ir jų naudingomis sėklomis, suprato jų didelę reikšmę, ėmė rinkti laisvai gamtoje tarp įvairių piktžolių augusius naudingus augalus ir juos sėti paliai sodybą išpurentame žemės sklypelyje. Sodyboms taip pat pradėta parinkti patogesnės ir derlingesnės vietos, dažnai net gana toli nuo upių ir ežerų. Naujojo akmens amžiaus pabaigoje, ypač atsikėlus į mūsų kraštą indoeuro-

piečiams, pamažu įsigali žemės ūkis. Apie tai kalba to laikotarpio sodybose ir šiaip atsitiktinai randami įvairios formos akmeniniai kapliai ir kt. Iš pradžių žemė dirbta labai primityviu būdu: maži žemės sklypeliai paliai sodybą buvo varpomi greičiausiai mediniais iešmais, akmeniniais kapliais ir tik žymiai vėliau žemė pradėta dirbti arklų. Tuo būdu pamažu pradedami sėti ir javai. Jau turime šiek

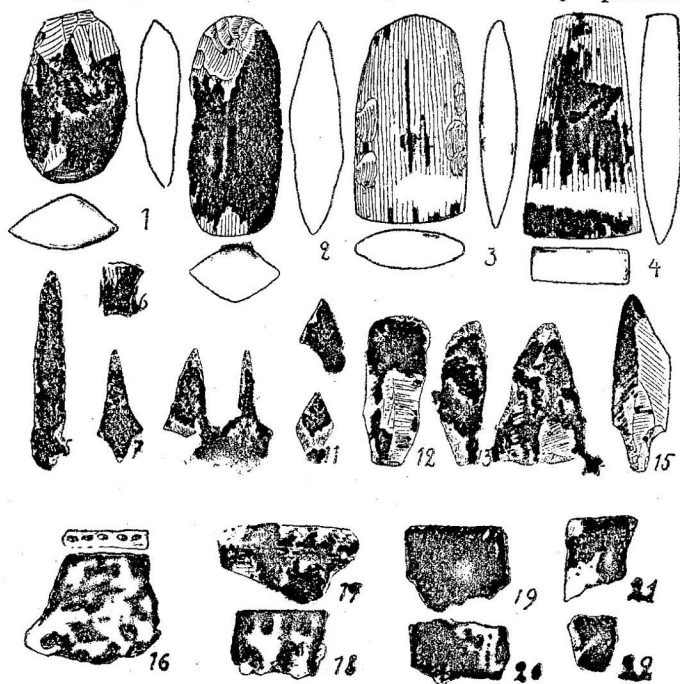


7 pav. Akmeniniai kapliai.

ties duomenų ir apie tuomet mūsų krašte sėtus javus. Grūdai, kaip ir kita organinė medžiaga, tegali išlikti tik ypatingose sąlygose (pvz., pakliuvę į ežerų dumblą ir kt.). Kuršių Neringoje surasta pėdsakų grūdų, atsispaudusių molinių puodų sienelėse. Tie grūdai čia pakliuvo sodyboje, belipdant puodus. Vėliau įsispaudę grūdai sunyko, tačiau jų atspaudai molyje puikiai išliko iki šių dienų. Be to, kitur tokių įsispaudusių grūdų pėdsakų surasta molyje, kuriuo būdavo apkrečiamos pintinės namų sienos. Iš Kuršių Neringoje molinių puodų sienelėse įsispaudusių grūdų pėdsakų sužinome, kad čia tuomet buvo auginama tam tikra kviečių rūšis ir miežiai. Be to, dar auginta sora. Avižos į Lietuvą ir į kitus šiaurės rytų Europos kraštus patenka daug vėliau, greičiausiai žalvario amžiaus pabaigoje, o rugiai tik geležies amžiaus pradžioje. Pagaliau naujojo akmens amžiaus sodybose turime surastų ir išduotų trinamųjų akmeninių girnų, ant kurių apvalainiu ar pailgu akmeniniu trintuvu būdavo malami grūdai. Šitokios primityviškos „girnės“ buvo vartojamos labai ilgai, net iki išrandant sukamąsias (rotacines) gernas. Tokias gernas tebevartoja ir dabar kai kurios primityviosios kultūros tautelės. Ant tokių akmenų galėjo būti trinamos ir laukinės sėklos. Pagaliau grūdams trinti ar grūsti galėjo būti vartojamos me-

dinės piestos. Tuo būdu naujojo akmens amžiaus žmonės jau pajvirindavo savo valgį ir miltiniais gaminiais.

Su žemės ūkiu yra glaudžiai susijusi ir gyvulininkystė. Kaip matyti iš Kuršių Neringoje naujojo akmens amžiaus sodybose surastų gyvulių kaulų, žmonės jau augino ir naminius gyvulius. Be šuns, kurs yra pats seniausias prijaukintas naminis gyvulys, Lietuvoje jau buvo auginami greičiausiai iš vietinės laukinės veislės prijaukinti galvijai ir kiaulės. Ožka, avis ir arklys pasirodo mūsų



8 pav. Naujojo akmens amž. dirbiniai: 1—4 titnaginiai kirviai, 7—11 titn. strėlių galai, 5, 6, 12—14 įvairios paskirties irankiai, 16—22 puodų šukės.

krašte tik naujojo akmens amžiaus gale. Ožka ir avis yra pietų rytų Europos arba net ir Rytų kilmės. Naminiai gyvuliai taip pat lengvino žmonių buitį: čia žmogus, prirėikęs galėję gauti mėsos, turėjo pieno ir vilnų. Iš avių vilnų ir pluoštinių augalų šitame laikotarpyje, kaip rodo sodybose randami verpstukai ir staklių svorėliai, žmonės jau mokėjo susiverpti ir išsiausti vilnionių bei lininių drabužių. Be to, ir toliau tebebuvo vartojami kailiniai ir odiniai apvalkalai. Deja, tuo tarpu neturime suradę šio laikotarpio nei audinių, nei kitų drabužių liekanų. Įvairėjo ir papuošalai. Ypač mūsų pajūrio gyventojai mėgo puošti gintariniais papuošalais.

Žmonės, pradėję sėti javus ir auginti gyvulius, yra verčiami būti sėslūs, tampa labiau surišti su savo žeme ir sodyba. Jie turi laukti kol javai pribręš, pribrendusius turi nuvalyti ir grūdus supilti žiemai ar net ilgesniam laikui. Žmonės pradeda rūpintis ne tik šia

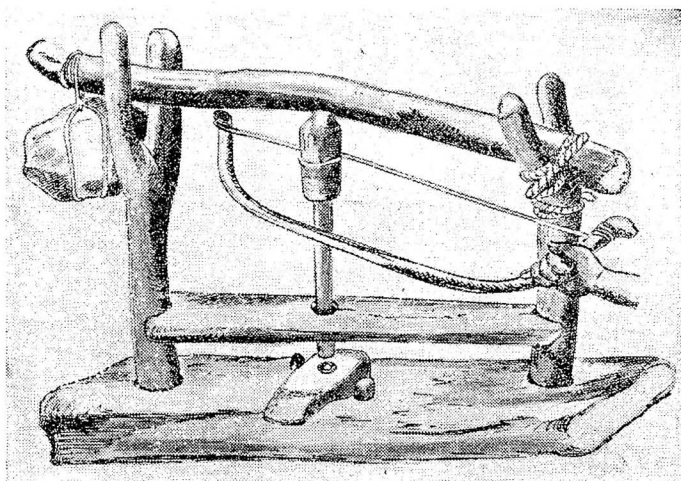
diena, bet ir tolimesne ateitimi. Be to, pati Lietuvos gamta dėl daugybės anais laikais buvusių peikių ir miškų nebuvo palanki klajoti. Pagaliau prijaukintų gyvulių kaimenės vertė žmones ilgiau gyventi vienoje vietoje ir tapti sėsliais.

Žmonės, tapę sėslūs, jau nebesitenkina laikinomis, greit padarytomis ir nepatogiomis palapinėm s. Jie, kaip rodo atskiri pastebėjimai sodybose, pradeda statydinti kiek pastovesnius trobesius. Ankstyvesnių laikų, ypač šukinės kultūros gyventojų palapinės greičiausiai buvo statomos iš ratu subedamų karčių, kurių smaigaliai viršuje būdavo surišami. Tokių apskritų kūgio pavidalo palapinių sienos būdavo išpinamos žabais ar padengiamos medžių žieve bei kailiais. Tačiau vėliau, kaip rodo sodybų radiniai, virvelinės keramikos kultūros gyventojai statydinosi jau pastovesnius, kartais apvalios, bet dažniausiai keturkampės formos namus. Kaip matyti iš sodybose randamų molio gabalų su žabų išpaudomis, trobesių sienos būdavo išpinamos žabais ir apkrečiamos moliu. Tokių buvusių trobesių vietoje be molio gabalų su pintinių sienų žabų išpaudais ir žemėse aptinkamų kalstų (polių, baslių) pėdsakų, randama tamsių apvalios formos dėmių su smulkučių anglių liekanomis ir ratu sustatytų nuo ugnies dažnai aptrupėjusių ir pajuodusių akmenų. Tai ugniaviečių liekanos. Tokių ugniaviečių vietose randama puodų šukių, gyvulių kaulų ir kitų žmogaus gyvenimo pėdsakų. Čia prie palapinės būdavo rankomis lipdomi moliniai puodai, kartais pagražinami įvairiais raštais ir atviroje židinio ugnyje degami. Čia pat žmonės iš didesnių titnago gabalų išskeldavo aštrių titnaginių peiliukų, gražiai pasidirbdindavo titnaginių strėlių ir kitų įrankių. Todėl šio laikotarpio sodybose šalia baigtų dirbti įrankių randame labai daug ir šiaip titnago skaldinių. Čia pat gaminosi žmonės iš titnago ir akmens įvairius kirvius. Pirmiausia juos apskaldydavo, duodavo reikiamą įrankio formą, vėliau kirvio paviršių ant smiltakmenio gražiai nugalindavo (nušlifudavo) ir pagaliau išgrėždavo skylės kotui. Ilgą laiką nesuprasta, kaip žmonės, neturėdami jokių metalinių įrankių, galėdavo kietame akmenyje išgręžti skylę. Tačiau akmens amžiaus žmonės tatau galėdavo gana lengvai atlikti paprastu tuščiaviduriu medžiu ar kaulu (9 pav.). Dabartiniai bandymai parodė, kad per pusantros valandos kietame granite tuščiaviduriu medžio gabalu, pilant smėlio ir vandens, galima išgręžti vieno centimetro gylio duobutę. Aštrius kirviai yra titnaginiai. Jais, kaip patirta, visai nešlifavus ašmens, per 10 valandų galima nukirsti 26 aštuonių colių storio egles.

Šis pagrindinis persilaužimas ūkio gyvenime, kaip matome, buvo didelis šuolis mūsų krašto gyventojų kultūroje. Pasikeitus ūkio formai, keičiasi visas žmonių gyvenimas, keičiasi žmonių pasaulėžiūra, kyla medžiaginė bei dvasinė kultūra. Tas pasikeitimas, tas kultūrinis pakilimas, matyti, visose gyvenimo srityse. Žmonės, bedirbdami žemę ir beaugindami gyvulius, jau pajunta asmens nuosavybę; susidaro tvirtas nuosavybės pagrindas. Šio veiksnio padariniai yra teisė ir papročiai. Socialiniai klausimai kaskart ryškėja, šeimos sąvoka stiprėja, iškyla šeimų ir bendruomenių problema. Šeimos tarpe išivyrėja darbo pasidalinimo principas. Moterys rū-

pinasi tuo, kas namuose būtiniausiai reikal'nga, jos lipdo puodus, kapliuoja, o vyrai daugiausia rūpinasi žvejyba, medžiokle, namų statyba ir kitais sunkesniais darbais.

Apie mūsų krašto gyventojų santykius su kitais kraštais turime labai maža žinių. Žmonėms reikalingos žaliavos savo dirbiniams pakako vietoje: čia buvo pakankamai geros titnago žaliavos, ypač pietinėje Lietuvos dalyje, pakako ir kitos medžiagos, iš kurios tai's laikais būdavo dirbami įvairūs įrankiai ar ginklai. Tik Baltijos pajūrio gintaras yra kiek plačiau paplitęs. Gintarinių dirbinių centras naujajame akmens amžiuje yra buvęs Lietuvos pajūryje. Jų labai daug surasta Juodkrantėje, Smeltėje, Klaipėdos uoste, Lūžijos



9 pav. Prietaisai akmens kirvių skylėms gręžti.

miške (netoli Priekulės) ir Palangoje. Įdomu pastebėti, kad panašios formos dirbinių yra surasta ne tik kaimyniniuose kraštuose, bet net giliau Lenkijoje, Silezijoje, šiaurinėje Rusijoje ir rytinėje bei šiaurinėje Suomijoje. Šie gintariniai dirbiniai į taip tolimus kraštus iš Lietuvos griečiausiai yra patekę beklajojant mūsų krašto gyventojams.

Apie naujojo akmens amžiaus Lietuvos gyventojų dvasinį gyvenimą nedaug težinome. Tik negausūs kapai padeda nors šiek tiek pažvelgti į to laikotarpio žmonių mirusiųjų kultą. Iš mezolito, kaip matėme, neturime jokių kapų. Tačiau nedaug jų turime ir iš naujojo akmens amžiaus. Visi lig šiol surasti kapai yra iš akmens amžiaus pabaigos, virvelinės keramikos kultūros srities. Čia tuomet vyravo paprotys mirusius laidoti dažniausiai sulenktus. Tokiuose kapuose griaučiai aptinkami begulį ant dešiniojo šono, kojos per kelius sulenktos, o prie galvos randama padėtų akmeninių kirvių ir kitų priedų. Tokių kapų buvo surasta 1892 m. J u o d k r a n t ė j e, L a n k u p i u o s e (dešiniajame Minijos krante, Klaipėdos aps.), tik čia miręs buvo palaidotas aukštiniukas. K u r m a i

č i u o s e (Kretingos aps.) ir G r i n k i š k y j e (Kėdainių aps.). Pagaliau didelė giliai žemėse randamų laivinių kovos kirvių dalis greičiausiai yra kilę iš suardytų kapų.

5. Žalvario amžius

(1500—500 pr. Kr.)

Apie 1500 pr. Kr. Lietuvoje pasirodo patys pirmieji metalai. Laikotarpis, kada ne tik papuošalai, bet ir darbo įrankiai bei ginklai buvo dirbami iš žalvario, proistorinėje literatūroje yra vadinamas ž a l v a r i o a m ž i u m i. Anksčiau dėl mažo šio laikotarpio radinių skaičiaus buvo įsigalėjusi nuomonė, kad Lietuvoje nėra buvę žalvario amžiaus kultūros. Tačiau dabar turimoji medžiaga kalba, kad ir Lietuvoje yra buvusi, nors ir nelabai aukšta, bet reliatyvi gana savarankiška žalvario amžiaus kultūra. Radinių retumas iš dalies gali būti aiškintinas tuo, kad žalvario amžiuje mūsų pajūrio gintaras dar nebuvo žymus prekybos objektas, čia trūko vertingų mainų, už kuriuos būtų buvę galima įsigabenti žalvario (tuo metu svarbiausią vaidmenį vaidino Elbės žiočių ir Danijos pajūrio gintaras). Antra vertus, mūsų kraštas yra gana nuošaliai nuo anų laikų kultūrinių centrų ir didesnių prekybos kelių. Be to, reikia manyti, kad įvairūs žalvariniai dirbiniai, taip sunkiai ir brangiai įsigyti, nebuvo numetami, bet vėliau iš jų nauji įrankiai ar papuošalai perliedunami.

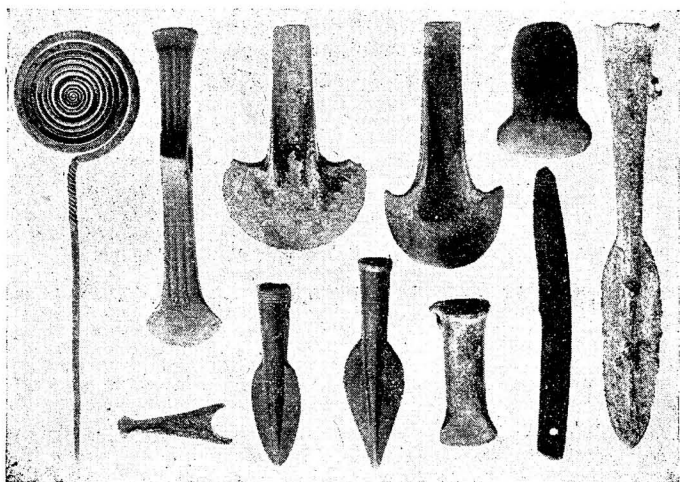
Paskutiniuoju metu žalvario amžiaus radinių skaičius taip pat smarkiai padidėjo. Dabar iš viso yra žinoma 128 radiniai, iš 62 žinomų ir 10 tiksliai nenustatytų vietų. Tuo būdu dabar Lietuva Rytų Pabaltijoje žalvario amžiaus radinių gausumu atsidūrė antroje vietoje po Rytų Prūsų. Radiniai yra nevienodai paplitę: daugiausia radinių koncentruojasi pajūryje, mažiausia radinių surasta rytinėje Lietuvos dalyje, kur ir vėlesniais laikais vyravo primityvesnė kultūra.

Mūsų žalvario amžius, kurs yra trukęs maždaug nuo 1500—500 pr. Kr., tenka dalyti į du pagrindinius skyrius: s e n a j i (1500—1000 pr. Kr.) ir n a u j a j i (1000—500 pr. Kr.) ž a l v a r i o a m ž i ū, o kiekvieną skyrių dar į tris periodus.

Senasis žalvario amžius. I-jam periodui priklauso žalvariniai kotiniai durklai ir rytiniai atkraštiniai kirviai, kurių ašmenys yra vėduoklės pavidalo ir atkraštės žemės. Vėliau šių atkraštinių kirvių forma pamažu kinta, pati kirvio geležtė siaurėja, o ašmuo pląteja ir kaskart vis labiau riečiasi į viršų.

Iš kitos formos kirvių II-jam periodui tenka priskirti R e š k e t o s ir V i r v y č i o s santakoje, Varnių vls. rastas baltiškos ankstyvos formos kovos kirvis. Iš papuošalų šiam periodui priskiriamas įvijos smeigtas, rastas taip pat Rešketos ir Virvyčios santakoje. Žymiai daugiau radinių turime iš III-jo periodo. Šiam periodui priskiriama eilė vėlyvo Rytų Pabaltijo tipo atkraštinių kirvių, kurių ašmenys yra smarkiai užsirieta į viršų. Iš kito tipo kirvių dar

tenka pažymėti skoptiniai kirviai, rasti G a i l i ū n u o s e, Šiaulių vls. Vienas toks skoptinis kirvis, rastas J a z d a i č i u o s e. Kretingos aps., yra padarytas iš akmens. Iš ginklų III-jam periodui priskiriami trys Telšių ar Raseinių aps. surasti žalvariniai kalavijai. Daugiausia III-jam periodo papuošalų yra davę Š l a ž ū pilkapiai. Klaipėdos aps., kur buvo surasta ap'ė 20 įvairių Rytų Pamaro — Vakarų Prūsų kultūros sričiai būdingų papuošalų: rytų vokiečių tipo ašelinių smeigtų, smeigtų su plokštele šone, uždarytą apskrito piūvio apirankių ir kt. Keramikos dirbinių, kuriuose be abejonės galėtume priskirti kalbamam laikui, turime tik iš Š l a ž ū pilkapių. Pagaliau tenka priminti dar dvi žalvarines statulėles. Viena pontinės kilmės statulėlė buvo rasta Š e r n u o s e (Klaipėdos aps.) po dideliu plokščiu akmenim, o antros Lietuvoje rastos anatolinės kilmės statulėlės tiksliai radimo vieta, deja, nežinoma (10 pav.).



10 pav. Lietuvos žalvario amžiaus (1500—500 m. pr. Kr.) radiniai.

Naujasis žalvario amžius. Kiek mažiau radinių turime iš naujojo žalvario amžiaus. IV-jam periodui yra priskiriamas V a š k ū „lobis“ (Biržų aps.), kur viename moliniame puode buvo rasta Halličiaus tipo kirvis su kyle kotui šone, įmovinis Mälaro tipo kirvis ir švedinis miniatūrinis durklas.

Iš V-jo periodo taip pat turime labai maža radinių. Šiam laikotarpiui priskirtini ietigaliai iš M i l a š a i č i ū, Plungės vls., G r i b ž i n i ū, Gargždų vls., Kretingos aps. ir kt. Gribžinių ietigalis greičiausiai yra pietinės Rusijos kilmės.

VI periodas radinių skaičiumi ir formomis yra žymiai turtingesnis. Šiam periodui yra ypač būdingi įmoviniai kirviai, maži ietigaliai, įvijiniai smeigtukai, įvijinės apirankės ir kt.

Peržiūrėję visą dabar turimąją mūsų žalvario amžiaus medžiagą ir palyginę ją su to paties laikotarpio radiniais kaimyniniuose kraštuose, matome, kad dalis radinių yra svetimo pobūdžio, atgabenti iš svetur arba pagaminti savame krašte pagal svetimus pavyzdžius. O kita dalis yra vietinės kilmės ir pagaminta vietinių amatininkų. Svetimos kilmės dirbiniai yra patekę į Lietuvą iš įvairių kultūros sričių. Vieni pasiekė Lietuvą iš dab. Didžiosios Lenkijos (kotinis durklas), kiti iš Pamario (Patiltės įvijos smeigtas), iš Rytų Pamario — Vakarų Prūsų kultūros srities (Šlažų pilkapiuose rastoji medžiaga), dar kiti kalba apie santykius su vid. Švedija (Mälaro tipo kirvis iš Vaškų) ir t. t. Apie santykius su Rytų Pamario — Vakarų Prūsų ir iš dalies su lužičėnų kultūra, kuri yra priskiriama ilirams, ypač ryškiai kalba Šlažų pilkapiuose (Klaipėdos aps.) ir Sembuose surastieji papuošalai. Net ir laidosena yra beveik visai vienoda kai ir Rytų Pamario — Vakarų Prūsų kultūrinėje grupėje. Todėl kai kurie proistorikai (C. Engelis ir E. Šturmas) net nori priskirti šiuos kapus ateiviams ar net kolonistams, atsikėlusiems jūra iš anapus Vyslos žiočių ir čia paskydusiems vietos gyventojų tarpe. Tačiau šie tvirtinimai tuo tarpu neišmanoma tinkamai pagrįsti. Ligi šiol iš viso Sembuose ir Klaipėdos krašte yra žinomos tik kelios radinių vietos, kur aptikta minėtos kultūros dirbiniai. Neturint daugiau panašios rūšies kapų ir radinių, sunkoka kalbėti apie čia įsikūrusius ateivius ar kolonistus.

Be eilės iš kitur įgabentų žalvarinių dirbinių, Lietuvoje randa daug ir vietinio pobūdžio radinių. Ypač II—III periode Lietuvoje pradeda ryškėti savarankiška žalvario amžiaus kultūra, atsiranda eilė vietinio darbo įrankių (pvz., Rytų Pabaltijo tipo atkraštiniai kirviai, ietigaliai, baltiško tipo kovos kirviai ir kt.) ir jau turime nemažą duomenų, rodančių kad jie buvo gaminami savame krašte, tam tikrose liejyklose. Lietuvos žalvario amžiaus kultūra nesutampa su ta pačia kultūros raida Skandinavijoje (germanų žalvario amžius) ir vakariniuose bei pietiniuose kaimyniniuose kraštuose (Rytų Pamario — Vakarų Prūsų bei lužičėnų kultūra). Šios kultūros palikimas, įvairūs radiniai, savo formomis aiškiai išsiskiria iš kitų kaimyninių kultūrų, todėl mes jau galime nustatyti apytiksles tos kultūros ribas. Dalis Vakarų Prūsų, Rytų Prūsai, Lietuva, pietinė Latvija, Gudai ir šaurės rytų Lenkija sudaro atskirą kultūros sritį, kurią mes, be abejonės, galime pavadinti s e n ū j ū b a l t ū (aisčių) k u l t ū r o s s r i t i m i. Todėl iš dabar turimųjų duomenų jau yra tvirto pagrindo manyti, kad žalvario amžiaus pradžioje maždaug nuo Persantės upės iki Dauguvos, nuo Baltijos pajūrio iki Gudų (rytinė siena dar neaiški) ir pietuose iki Netzės, Vyslos bei žemut. Bugo jau yra gyvenę vėliau istoriniuose šaltiniuose minimų aisčių (baltų) protėviai. Čia svarbu pažymėti, kad ir „gyvatgalvių“ kaplių paplitimo ribos, kaip matėme, beveik sutampa su vietinės kilmės žalvario amžiaus dirbinių paplitimu. Toliausiai į vakarus „gyvatgalvis“ kaplys yra rastas Kösline, Pamarėje. Vėlyvesniais laikais ši baltų kultūros sritis taip pat daugiau ar mažiau sudaro vienalytį kūną, aiškiai išsiskiriantį iš kaimyninių kraštų. Baltai, kiek galima spręsti iš radinių vienodumo, senajame

žalvario amžiuje dar tebegyveno drauge ir nebuvo suskilę į atskiras tautas. Tik naujajame žalvario amžiuje lyg pradeda išsiskirti atskiros kultūrinės grupės. Taigi, kaip matome, baltų gyvenamasis plotas žalvario amžiaus pradžioje yra buvęs daug didesnis, negu vėlyvaisiais priešistoriniais laikais. Tos ribos kuri laiką lieka tos pačios, krašte vyrauja rimtis ir visai neįstima, kad kita kuri nors svetimtauta būtų įsiveržusi į baltų gyvenamuosius plotus. Tik vėlyvesniuose žalvario amžiaus perioduose Pavyslyje baltai susiduria su germanais.

Apie žalvario amžiaus Lietuvos gyventojų ūkio formą ir dvasinį gyvenimą nedaug turime žinių. Reikia manyti, kad neolite pasirodę žemės ūkio ir naminių gyvulių auginimo pradmenys labiau sustiprėjo. Užsimezga platesni santykiai ne tik su kaimyniniais, bet ir tolimais kraštais. Kaip matėme, tokių santykių turėta su lužičėnų kultūra, su vid. Švedija, piet. Rusija, o kai kurie radiniai (statulėlės) kalba net apie tolimus santykius su Kaukazo ar priešakinės Azijos bei Anatolijos kraštais. Apie laidojimo formas esame gana menkai informuoti, nes žalvario amžiaus kapų Lietuvoje, lig šiol surasta labai maža. Iš keleto iširtų kapų žinoma, kad senajame žalvario amžiuje vyravo paprotys laidoti žmones nedegintus pilkapiuose (Šlažų pilkapiai). Labai galimas daiktas, kad dalis atkraštinių kirvių ir kitų radinių yra kilę iš suardytų kapų. Senojo žalvario amžiaus gale (III periode) žmonės pradėdami deginti. Prie šios rūšies kapų tenka priskirti Pietarių km. pilkapiai (Marijampolės vls.), kur viename pilkapyje tarp puodų šukių ir pelenų buvo surasta baltiško tipo kovos kirvio pentis. Toliau prie naujojo žalvario amžiaus tyrinėtojų kapų tenka priskirti pilkapiai, apdėti keliais koncentriniais akmenų vainikais šiose Klaipėdos aps. vietose: Kretingoje, Eglėnuose ir Egliškiuose.

6. Prieškristinis geležies amžius

(500 pr. Kr. iki Kr. gim.)

Prieškristinis geležies amžius yra pats neaiškiausias ir tamsos apsuptas laikotarpis. Dėl gerai datuojamų radinių trūkumo sunku spręsti bet kuriuos klausimus ir beveik neįmanoma nustatyti kultūros tolydumą tarp žalvario ir pokristinio geležies amžiaus. Tačiau šitame laikotarpyje ne tik Lietuvoje, bet ir visoje šaurinėje bei rytinėje Europoje susiduriame su primityvia kultūra, beveik visur jaučiamas didelis kultūros sumenkimas. Šio kultūros sumenkimo priežastys yra įvairiai aiškinamos. Geologai, pasiremdami durpynų tyrinėjimais, įrodinėja, kad žalvario amžiaus gale buvęs šiltas ir sausas klimatas priešistorinio geležies amžiaus pradžioje gana staiga pakitęs ir tapęs žymiai šaltesnis bei drėgnesnis, todėl, susidarius nepalankioms gyvenimo sąlygoms, žmonės turėję išsikeiti arba labai skurdžiai gyventi. Tačiau klimato pablogėjimas negalėjo būti vienintelė kultūros sumenkimo priežastis. Daugelyje kraštų žmonės ne tik priešistoriniais, bet ir dabartiniais laikais mokėjo ir moka prisitaikyti prie