

MATERIAŁY  
ANTROPOLOGICZNO-ARCHEOLOGICZNE  
I ETNOGRAFICZNE,

WYDAWANE STARANIEM

KOMISYI ANTROPOLOGICZNEJ  
AKADEMII UMIEJĘTNOŚCI W KRAKOWIE.

TOM VI.  
(Z 25 tablicami).



W KRAKOWIE.  
NAKŁADEM AKADEMII UMIEJĘTNOŚCI  
SKŁAD GŁÓWNY W KSIĘGARNI SPÓŁKI WYDAWNICZEJ POLSKIEJ.  
1903.



# SPIS RZECZY.

## I.

### Dział antropologiczno-archeologiczny

pod redakcją Dra Włodz. Demetrykiewicza.

	Strona
1. Olechnowicz Władysław. Cmentarzysko w Nowosiłkach (pow. włodzimirski, gub. wołyńska) (z 2 tablicami) . . . . .	(3)
2. Czarnowski Stanisław J. Schroniska na Górze Okopy nad Prądnikiem pod Ojcowem (z 5 tablicami) . . . . .	(13)
3. Hadaček Karol. Z badań archeologicznych w dorzeczu Dniestru (z 1 tablicą) . . . . .	(27)
4. Wawrzeniecki Maryan. Poszukiwania archeologiczne w Królestwie Polskim (z 7 tablicami) . . . . .	(36)
5. Brensztein Michał. Skarb bronzowy znaleziony we wsi Syrajcie na Żmudzi (z 4 tablicami) . . . . .	(44)
6. Demetrykiewicz Włodzimierz. Groty wykute w skałach Galicji wschodniej, pod względem archeologicznym (z 6 tablicami) . .	(51)

## II.

### Dział etnograficzny

pod redakcją dyrektora R. Zawilińskiego.

1. Udziela Seweryn. Topograficzno-etnograficzny opis wsi polskich w Galicji . . . . .	3
2. Fischer Stanisław. Zamawiania (z Jasielskiego) . . . . .	124
3. Malinowski Lucyan. Powieści spiskie . . . . .	126
4. Zdziarski Stanisław. Garść baśni ludu ruskiego z Nałuża w Trembowelskiem . . . . .	153
5. Wierzchowski Zygmunt. Jastkowskie powieści i opowiadania z puszczy sandomierskiej . . . . .	173
6. Saloni Aleksander. Lud łańcucki. Materyały etnograficzne . . .	187



# SKARB BRONZOWY

znaleziony we wsi Syrajcie,  
w powiecie i parafii telszewskiej na Żmudzi.

Opisał

Michał Brensztein.

Z 4 tablicami.

---

W jesieni roku ubiegłego, p. Opulski, właściciel folwarku we wsi Syrajcie, pow. i paraf. telszewskiej, na Żmudzi, orząc swe pole, natrafił na miecz żelazny, wbity pionowo w ziemię.

Powiadomiony o tym wypadku dziedzic dóbr Syrajcie, p. Engelbert Andrzejewski, wraz ze synem swoim artystą-malarzem, p. Leopoldem, w kwietniu r. b. udali się na wskazane przez pana Opulskiego miejsce i po skrzętnem jego przeszukaniu, w głębokości około jednego łokcia, odnaleźli skarb bronzowy, zrzucony na jedną kupę.

Przed wyszczególnieniem przedmiotów, składających ten skarb, i dokładnem ich obejrzeniem, uważam za konieczne zapoznać czytającego te słowa z samą miejscowością, która pod względem archeologicznym jest jedną z najciekawszych na Żmudzi, oczekującą na sumienne w tym względzie jej zbadanie.

W pośród kilkukłokowej, lekko falującej równiny, rozlało się kilkumorgowe „Dżuginiańskie“ błoto, niekiedy zwane „stawem“, a na mapie jeneralnego sztabu utytułowane mianem „jeziora“. Stanowi ono granicę dwóch wsi: Dżuginian, do której należy, i Syrajce, oraz daje początek, wpływającej z niego, rzeczce Durbinii, która przebiegłszy cztery wiorsty, wijąc się korytem, wpada pod miastem pow. Telsze do jeziora Mastis. Na północny zachód, tuż za błotem, leży dwór „Dżuginiany“, należący do pani z Górskich Perkowskiej, a na północ w odległości ok. 100 kroków, od błota i kilkuset od dworu, tuż prawie przy samej drodze pocztowej, wiodącej z Telsz do Olsiad, wznosi się sławny, w pow.

telszewskim kurhan, przez lud okoliczny zwany „mogiłą Dżugaśa“. Szeroko dokoła znane są podania, przywiązane do tej mitycznej postaci, umiłowanej przez lud i otoczonej przezeń blaskiem wspaniałych czynów, na jakie tylko zdobyć się mogła poetyczna wyobraźnia Żmujdzinów. Na czele mężnych żmujdzkich hufców miał on walczyć z nieustannie napływającą falą niemieckiego krzyżactwa, bronić ziemi i wiary przed jego krwawym znakiem krzyża i niejednokrotnie zadawać im srogie klęski. On to wedle podania, założył w swych rozległych dobrach dzisiejsze miasto Telsze, wykopał, leżące u stóp jego jezioro Mastis i wreszcie pełen zasług w późnym bardzo wieku spoczął pod kurhanem.

Kurhan Dżugas'a niejednokrotnie już był opisanym. Pierwszy uczynił to ks. L. A Jucewicz w *»Rysach Żmudzi«* (Wilno 1840 r. pp. 8—13) i we *»Wspomnieniach Żmudzi«* (Wilno 1842 r. pp. 84—90); za nim poszedł M. Baliński w *»Starożytnej Polsce«* (t. III p. 524). Tad. Dowgird uczynił to w *»Wiśle«* (T. III. 1889 r. pp. 384—389) dodając parę, nieznaną jego poprzednikom, podań oraz dwa rysunki samego kurhanu. Piszący te słowa również miał sposobność dwukrotnie mówić o nim: w *»Wiadomościach Numizmat. — Archeologicznych«* (Kraków 1895 r. Nr. 1) i w *»Kronice Rodzinnej«* (Warsz. 1901 r. Nr. 12), gdzie znalazła miejsce i fotografia.


Kurhan wysoki na 30 metrów, ze stromemi ścianami ma kształt podłużnego czworoboku, ze zwężonym szczytem, tworzącym płaszczyznę na 30 metrów długą i 13 szeroką, całą porośłą odwiecznymi dębami, lipami i olszyną. Południowy koniec szczytu wyższy jest o 1½ metra, nad powierzchnię. Z tej strony u samego podnóża kurhanu znajduje się kilka nieznacznych prawie kopczyków, które Tad. Dowgird uważa za groby, ponieważ sonda zawsze natrafiała na warstwę kamieni<sup>1)</sup>. W temże miejscu, według opowiadania p. Perkowskiej, przed kilkunastu laty przypadkowo znaleziono skorupy naczyń glinianych i kilka grotów kamiennych (łupanych), które odesłano prof. Józefowi Łepkowskiemu do Krakowa. W r. 1901 na polu również z tej strony pod górą znaleziono pierścień ze spiralnie zwiniętego drutu brązowego, znajdujący się w zbiorach podpisanego. Na północnym krańcu kurhanu znajduje się nie głębokie wklęsnięcie, otoczone pierścieniem z niskiego wału ziemnego. Przed kilkunastu laty dziedzic ówczesny Dżuginian zapragnął w tem wklęsnięciu umieścić altanę, gdy więc kopano jamy na słupy natrafiano wszędzie w głębok. ok. ¾ metra na warstwę olbrzymich kamieni, również znajdowano kamienie i na południe wzniesienia, gdy wkopywano, stojący do dnia dzisiejszego krzyż. Dotąd jeszcze nikt kurhanu tego nie badał, to też nie można nic pewnego powiedzieć, czy jest on

<sup>1)</sup> „Wiśła“ t. III. (1889 r.) str. 384.

sypanym od podstawy, czy też ma tylko powierzchnię urobioną ręką ludzką. Podania zgodnie utrzymują, że jest sypanym, i że razem ze zwłokami Dżugasa zakopane zostały w nim niesłychane skarby. A może w jego wnętrzu istotnie kryją się jakie skarby dla archeologa?

Samo miejsce, w którym znaleziono skarb brązowy, znajduje się w kilkuset krokach od góry, na przeciwnym, południowym brzegu dżuginiańskiego stawu, lecz już we wsi Syrajcie, na małym wzniesieniu pola, odległym o dwadzieścia kroków od drogi, wiodącej z Telsz do Olsiad, która w tem akurat miejscu tu przy słupie czwartej wiorsty, idąc ze wschodu, przebiega przez most rzeki Durbiny i łączy dalej ku północy.

Teraz przystępuję do opisu znalezionych przedmiotów.

1. Miecz żelazny obosieczny (Tab. XVIII. Rys. 1a) ze znakomicie dochowanymi jelicami (*Garda, Parirstange*), wykładanemi srebrem. Długość całkowita miecza wynosi 0·665 m.; szerokość ostrza przy jelicach 0,050 m., oraz przy szpicu 0·039 m. Przez całą długość ostrza z obydwóch stron biegną szerokie, wklęsłe bruzdy. Jelce długie na 0·082 m.; szerokie we środku 0·014 m., ku końcom rozszerzają się do 0·017 m.; grube we środku 0·014 m., ku końcom zwężają się do 0·008 m. Ornamentację stanowią: wklęsłe jamki otoczone kółkami, umieszczone z boków jeliców w porządku: ; oraz kratki, na górnej płaszczyźnie przy rękojeści z krzyżujących się ukośnie, srebrnych linii (Tabl. XVIII. Rys. 1b). Typ samego miecza jest na pograniczu Kurlandyi pospolitym, natomiast ornamentacja jest jedyną w swoim rodzaju i dotąd tutaj podobnej nieznano.

Aż do XIII. stulecia jelce miały zaledwie po jednym calu długości w obie strony, później stopniowo się wydłużając<sup>1)</sup>. Nasz miecz może więc pochodzić, jeżeli nie z tego czasu to tylko nieco późniejszego, i co więcej, jest dokumentem chronologicznym, określającym wiek całego skarbu.

2. Zapinka (fibula) sześciokątna (Tabl. XVI. Nr. 1), spłaszczone i szersza we środku, zaokrąglająca się i cieńsza w końcach, sterzących do góry, z nasadzonemi główkami, w postaci pączków. Średn. otworu 0·053 m. na 0·045 m.; średn. drutu 0·011 m. — 0·007 m.; grub. drutu w spłaszczeniu 0·008 m.; średn. główek 0·015 m.; szerok. ucha igły 0·007 m. Podobne znalezione zostały: w kurhanie pod Słuckiem<sup>2)</sup>; na cmentarzysku w Jasnogórcie, w pow. Ko-

<sup>1)</sup> Łepkowski: *Broń sieczna wogóle i w Polsce*. Krak. 1857 r. str. 8.

<sup>2)</sup> Tyszkiewicz Eust. *Rzut oka na źródła archeologii krajowej*. Wilno 1842. Tabl. IV. Nr. 22.

wieńskim<sup>1)</sup> i w Imbarach, w powiecie telszewskim na Żmujdzi<sup>2)</sup> i w Ascheraden w Infantach<sup>3)</sup>.

3. Zapinka (fibula) z drutu skręconego, ze spłaszczonymi w blachę i zwiniętymi w rolki końcami. (Tabl. XVI. Nr. 2). Średn. otworu.  $0.044 \times 0.048$  m.; grub. drutu  $0.008$  m.; szerok. końców  $0.015$  metra; szerokość ucha igły  $0.008$  metra. Podobną znaleziono w Ascheraden<sup>4)</sup>.

4. Zapinka z drutu spłaszczonego we środku, zakończona spłaszczonymi na wierzchu gałeczkami. (Tabl. XVI. Nr. 3). Typ. b. pospolity na Żmujdzi i w Kurlandyi. Średn. otworu  $0.047 \times 0.038$  m.; grub.  $0.010$   $0.006$  m.; szerok. ucha igły  $0.010$  m.

5. Zapinka z drutu skręconego, z wypukłymi wałeczkami, w skręceniach zakończona dziesięciościennejmi główkami, z jamką wklutą w każdej ścianie. Bardzo rzadka na Żmujdzi (Tabl. XVI. Nr. 4). Średn. otworu  $0.034 \times 0.029$  m.; średn. drutu  $0.010$ — $0.007$  m.; średn. główek  $0.011$  m.; szerok. ucha igły  $0.009$ — $0.013$  m. Podobną znaleziono tylko w Ascheraden<sup>5)</sup>.

6. Zapinka z drutu okrągł., z końcami skutymi w blachę i zwiniętymi, z podłużnymi wklęsłymi liniami na nich. Typ pospolity na Żmujdzi. (Tabl. XVI. Nr. 5). Średn. otworu  $0.033 \times 0.039$  m.; średn. drutu  $0.005$  m., Szerok. główek  $0.009$  m.; Szerok. ucha odłamanej igły  $0.010$  m.

7. Zapinka z płaskiej, czworokątnej blachy, z odwiniętymi końcami. W poprzek całej zapinki idą ukośne linie kropkowane, wklęsłe (Tabl. XVIII. Rys. 2 i Tabl. XVI. Nr. 6). Średn. otw.  $0.038 \times 0.042$  m.; szerok.  $0.077$  m.; grub.  $0.004$  m.; szerok. główek  $0.010$ — $0.011$  m.; szerok. ucha igły  $0.008$  m. Podobnej zapinki nie znaleziono więcej nigdzie.

8. Zapinka spłaszczona u dołu, z grubszymi i wygiętymi oraz zrośniętymi końcami. Typ b. rzadki i bodaj najstarszy. Końce ornamentowane wklęsłymi liniami (Tabl. XVIII. Rys. 3 i Tabl. XVI. Nr. 7). Średn. otw.  $0.029 \times 0.024$  m.; grub.  $0.007$  m.; szerok.  $0.009$  m.; grub. końców  $0.011$  m.; szerok. końców  $0.014$  m.; szerok. ucha igły  $0.014$  m. Podobne dwie znaleziono w Imbarach na Żmujdzi, jedna z nich wspaniale ornamentowana<sup>6)</sup> oraz w Rydze i Ascheraden<sup>7)</sup>.

9—16. Takież zapinki (fibule), tylko bez ornamentacyi;

<sup>1)</sup> *Pamiętnik fizyograficzny*. T. VII. Tabl. III.

<sup>2)</sup> *Ibidem*. T. IX. tabl. III.

<sup>3)</sup> *Katalog der Ausstellung zum X. archäologischen Kongresse in Riga 1896* Tabl. 19, Nr. 14.

<sup>4)</sup> *Ibidem*. Tabl. 19. Nr. 11.

<sup>5)</sup> *Ibidem*. Tabl. 19. Nr. 21.

<sup>6)</sup> *Pamiętnik fizyograficzny*. T. IX. tabl. III Nr. 12 i 13.

<sup>7)</sup> *Katalog...* Tabl. 19. Nr. 4 i 5.

Wielkość takąż z b. małemi różnicami; ucha igieł również rozmaitej wielkości. (Tabl. XVI. Nr. 8—15).

17. Zapinka tegoż typu, lecz o wiele cieńsza. Wygięta z odlamaną igłą. (Tabl. XVI. Nr. 16). Średn. otworu  $0.031 \times 0.023$  m.; szerok. 0.006 m.; grub. 0.005 m.

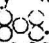
18. Połowa zapinki ze spodem wklęsłym i powierzchnią wypukłą, w odstępach 0.020 m., poprzeczne wypukłe, półokrągłe paseczki średn. 0.003 m. Koniec podniesiony ku górze, ma główkę w postaci kwadratu, z wklęsłemi stronami i ostremi końcami. Miejsce na ucho igły oddzielone dwoma wystającymi końcami. (Tabl. XVII. Nr. 17). Średn. wnętrza przypuszczalnie 0.060 m.; szerok. 0.015 m.; grub. 0.005—0.006 m.; główka średn. 0.019 m. Takie zapinki znaleziono: w Imbarach na Żmudzi, tylko gęstsze, poprzeczne paski<sup>1)</sup> i w Inflantach i z inną ornamentacją<sup>2)</sup>.

19. Część takiej zapinki mniejszej (Tabl. XVII. Nr. 18).

20. Część takiejże zapinki jeszcze mniejszej (Tabl. XVII. Nr. 19).

21. Bransoleta, płaska wewnątrz, i wypukła zewnątrz, z zakończeniami ostremi, ornamentowanemi, wklęsłemi jamkami, kropkowanemi liniami oraz wypukłemi oczkami węża. (Tabl. XVII. Nr. 20. Tab. XVIII. Rys. 4). Średn. otworu 0.050—0.072 m.; szerok. 0.015 m.; grub. 0.007 m. Takąż z takimiż końcami znaleziono w Imbarach<sup>3)</sup>.

22. Szalki bronzowe. Dwa drążki ozdobnie toczone z kółkami na końcach, do których przywieszono łańcuszki, utrzymujące talerzyki. Niegdyś połączone były poprzecznymi blaszkami, przymocowanymi bronzowemi gwoździemi, których resztki dochowały się. Talerzyki wisiały na trzech łańcuszkach, połączonych u góry przy pomocy okrągłej, wypukłej blaszki, która wisiała znowu na jednym łańcuszku, zawieszonym przy drążku. (Tabl. XVII. Nr. 27). Długość drążków 0.060 m.; grub. 0.004—0.008 m.

23. Wążka do szalek, ważąca dziś 98 gramów. (Tabl. XVII. Nr. 28). Kulka bronzowa, splaszczona w końcach, o średn. 0.020 m. Posiada z obydwóch stron wklęsłe ozdoby w postaci ząbków w otoku oraz jamek ułożonych w porządku  (Tablica XVIII. Rys. 5) Średn. w środku 0.031 m.; wysokość 0.023 m.

Dotąd jest to drugi tylko wypadek znalezienia szalek na Litwie. W r. 1856 znaleźli podobne Ad. Kirkor i hr. Konst. Tyszkiewicz w kurhanie w okolicy Łohojcka<sup>4)</sup>, lecz bez wążek. W Inflantach i Kurlandji natomiast znajduje się szalek i wążek bardzo

<sup>1)</sup> *Pamiętnik fizyograficzny*. T. IX. Tabl. III. Nr. 1.

<sup>2)</sup> *Katalog*. Tabl. 29. Nr. 16.

<sup>3)</sup> *Pamiętnik fizyograficzny* IX. Tabl. III. Nr. 14.

<sup>4)</sup> *Tyszkiewicz Konst. O Kurhanach*. Berlin 1868 r. str. 205.

wiele. Dr. Kruze znajdował je w Ascheraden, Palfer (Estonia), Staben i Hasan (Kurlandya), a wag samych znalazł sztuk 21<sup>1)</sup>, wśród których jedną zupełnie podobną do Syrajkiej, z pięciu kropkami, lecz ważącą tylko połowę bo 38, 4 gr.<sup>2)</sup>

24. Część niewiadomego przedmiotu z blachy bronz. wklęsłej z jednej a wypukłej z drugiej strony, grubej 0·002 m.; dług. dzisiejsza 0·075 m.; szerok. 0·015—0·018 m. Z jednego brzegu wycięte gęste ząbki. (Tabl. XVII. Nr. 21).

25. Wążka blaszka gruba na 0·001 m., szeroka 0·008 m. zagięta i skuta drutem też brązowym. (Tabl. XVII. Nr. 22).

26. Część bransolety z grubej na 0·004 m.; i szerok. 0·012—0·023 m. blachy, z ornamentacją na tarczy w postaci wypukłego zwiniętego sznura, w kilkanaście rzędów. (Tabl. XVII. Nr. 23).

27. Pierścień gruby 0·003; szeroki 0·003—0·014 z końcami związanymi, bez śladu ornamentacji. (Tabl. XVII. Nr. 24).

28—29. Dwa pierścienie z drutu zwiniętego spiralnie; średn. drutu 0·002 m. (Tabl. XVII. Nr. 25 i 26).

30. Kółko średn. 0·035 m. z drutu grubego na 0·005 m., z dwiema sztabkami we środku, złożonemi na krzyż, z guzem w skrzyżowaniu średn. 0·013. Na kółku wisi blaszka skuta drutem. Dług. blaszki 0·028 m., szerok. 0·017 m. (Tabl. XVII. Nr. 29). Podobne lecz ozdobniejsze z dwiema blaszkami znaleziono w Imbarach<sup>3)</sup>, oraz w Lennewarden (w Infantach), nazwaną „sprzączką popręgową“ (*Gürtelschnalle*)<sup>4)</sup>.

31—32. Dwa kółka z takiemiż blaszkami (Tabl. XVII. Nr. 30 i 31). Średn. 0·028 m. i 0·025 m.; grub. drutu 0·005.

33—34. Dwa kółka także, z takiemiż blaszkami, lecz po dwie u każdego. (Tabl. XVII. Nr. 32 i 33).

35—36. Dwie sprzączki z przymocowanemi i skutemi blaszkami. (Tabl. XVII. Nr. 34 i 35). Wielkość klamerki 0·024 m. Takiegoż kształtu, lecz ozdobną sprzączkę, z całym popręgiem, znaleziono w kurhanie pod Mińskiem<sup>5)</sup> i w Infantach<sup>6)</sup>.

Wszystkie te kółka i sprzączki jak i dwie blaszki Nr. 37 i 38, skute w jednym końcu (Tabl. XVII. Nr. 36 i 37) są niewątpliwie częściami uprząży.

39. Paciorek ze szkła zielonego. (Tabl. XVII. Nr. 39). Średn. 0·010 m.. wielk. 0·008 m.

<sup>1)</sup> *Necrolivonica*. Tabl. 54 i 55.

<sup>2)</sup> *Katalog*. Tabl. 26. Nr. 2.

<sup>3)</sup> *Pamiętnik fizyograficzny*. T. IX. Tabl. III. Nr. 11.

<sup>4)</sup> *Katalog*. Tabl. 14. Nr. 11.

<sup>5)</sup> Tyszkiewicz Eust. *Rzut oka na źródła archeolog. kraj.* Tabl. II Nr. 35.

<sup>6)</sup> *Katalog*. Tabl. 14. Nr. 15.



40. Wisiorek bronzowy (Tabl. XVII. Nr. 38). Dług. 0·028 m.; średn. 0·010 m.

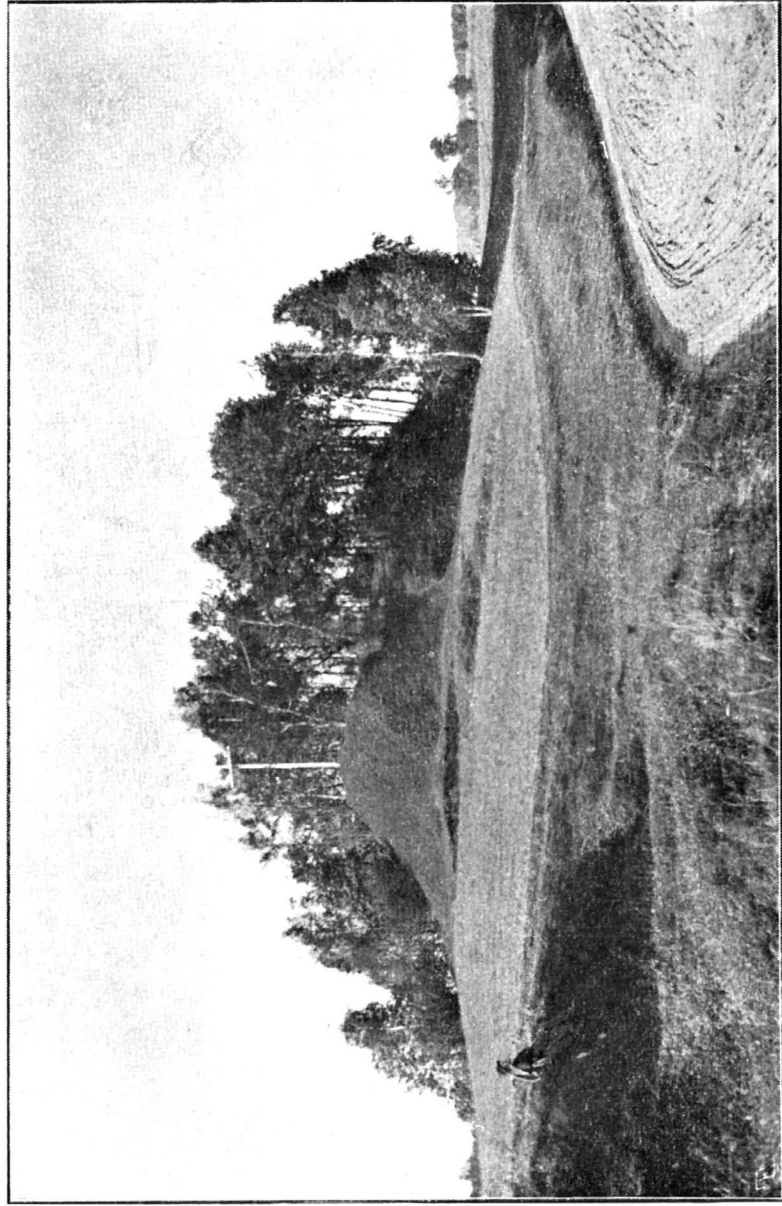
41. Ostroga żelazna (Tabl. XVII. Nr. 40) z kolcem, 0·028 m. długim, wygiętym ku górze.

42. Kawalek bronzu od zapinki z wielką ilością niestopionego ołowiu. (Tabl. XVII. Nr. 41).

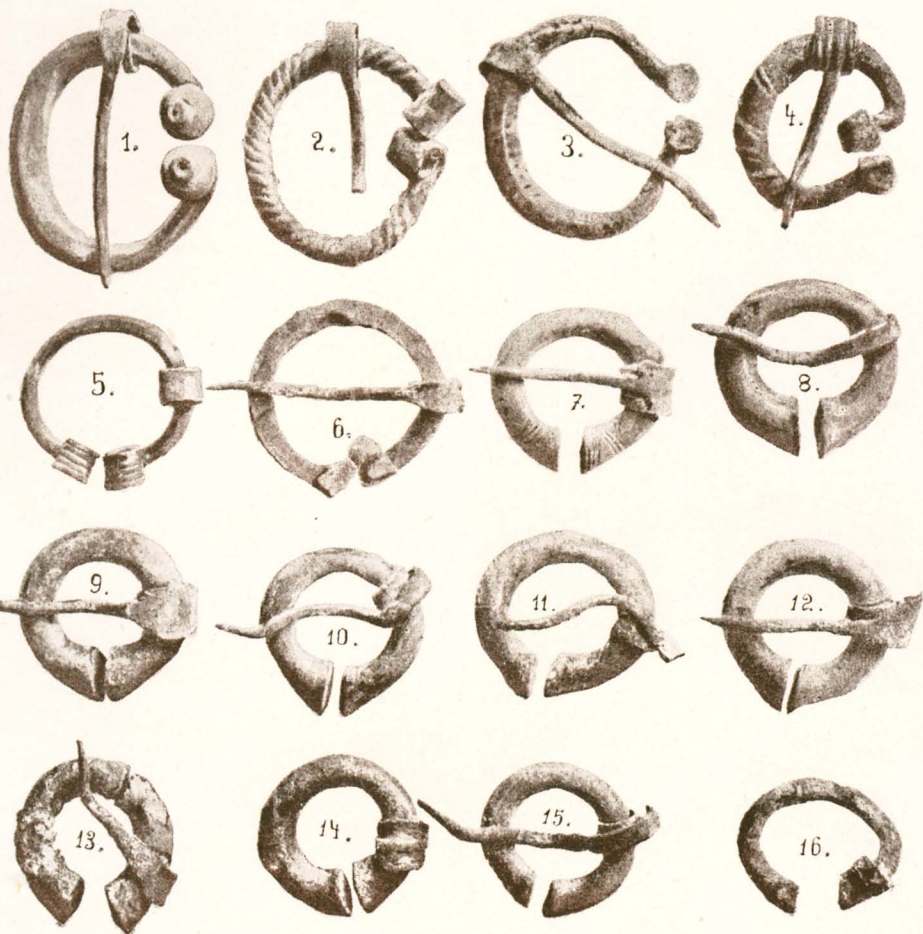
Oprócz powyższych przedmiotów znaleziono jeszcze kłódkę żelazną. (Tab. XVIII Rys. 6) i jeden grot żelazny od dzidy pospolitego typu.

Takim jest skarb, znaleziony we wsi Syrajcie, zrabowany w czasie wojny, lub też schowany do wnętrza ziemi przed rabunkiem, aby zaś nie zaginął ślad wbity został miecz.

W Telszach, w lipcu 1902 r.



Kurhan t. zw. „mogiła Dżugasa“ we wsi Dżuginianach.  
(powiat Telszewski na Żmudzi).



Zapinki (fibule) bronzowe typu t. zw. podkowiastych (Hufeisenfibel)  
 znalezione we wsi Syrajcie,  
 (powiat Telszewski na Żmudzi).

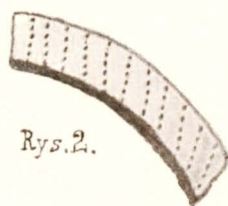


Zabytki bronzowe i żelazne znalezione we wsi Syrajcie na Żmujdzi.

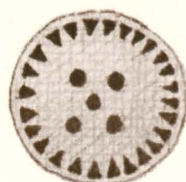
Fig. 17, 18, 19 ułamki fibul podkowiastych; fig. 20 branzoleta bronzowa, fig. 21, 22, 23 fragmenty bronzowe; fig. 24, 25, 26 pierścionki; fig. 27 szalki bronzowe wagi bez talerzyków; fig. 28 ciężarek do wagi; fig. 29—37 sprzączki i okucia rzemieni uprząży; fig. 38 wisiorek bronzowy; fig. 39 paciorek ze szkła zielonego; fig. 40 ostroga żelazna; fig. 41 ułamek zapinki z brązu i ołowiu.



Rys. 1 a



Rys. 2.



Rys. 5.



Rys. 3



Rys. 4.



Rys. 6.



Rys. 1 b

### Zabytki znalezione we wsi Syrajcie na Żmujdzi.

Rys. 1 a. Miecz żelazny obosieczny z jelicami ozdobnymi, wykładanymi srebrem.

Rys. 1 b. ozdobne jelce tegoż miecza.

Rys. 2. ornamentyka zapinki bronzowej przedstawionej na tab. XVI fig. 6.

Rys. 3. ozdobny koniec zapinki przedstawionej na tab. XVI. fig. 7.

Rys. 4. koniec ozdobny branzolety przedstawionej na tab. XVII fig. 20.

Rys. 5. ozdobny spód wałki przedstawionej na tab. XVII. fig. 28.

Rys. 6. kłódka żelazna.