

VU
ARCHEOLOGIJOS
KATEDRA

LIET/123

NAUJI DUOMENYS APIE VAKARŲ LIETUVOS MOTERŲ GALVOS
DANGĄ ANKSTYVOJO FEODALIZMO LAIKOTARPIU

R. VOLKAITĖ-KULIKAUSKIENĖ

Remiantis naujausių archeologinių tyrinėjimų duomenimis (Palangos kapinyno, kuriame 1961—1962 m. buvo ištirti VIII—XIII m. e. amžių 374 kapai), rekonstruojama Vakarų Lietuvos moterų galvos danga ankstyvojo feodalizmo laikotarpiu (IX—XII amžiai).

Daroma išvada, jog nagrinėjamu laikotarpiu Vakarų Lietuvos merginos ir moterys nešiojo skirtingą galvos dangą ir skirtingai šukavo plaukus.

Moterys nešiojo susuktus į kuodą plaukus, kurie būdavo susmeigiami viršugalvyje geležiniu smeigtu. Galvą dengdavo baltu lininiu nuometu, kuris būdavo surišamas ir susegamas dešinėje galvos pusėje. Nuometo susegimui daugiausia naudoti žalvariniai smeigtukai trikampė, rateline, keturkampė iškarpytais pakraščiais arba kryžine galvute. Turtingesnės moterys nuometą susegdavo puošnia lankine žieduotąja sege.

Jaunos merginos nešiojo plaukus, supintus į kasas, kurios kartais būdavo suveržiamos gintariniu karoliu. Galvą dengdavo puošnia medžiagine kepuraitė.

Galvos danga sudaro neatskiriamą drabužių dalį, todėl jos tyrinėjimai yra labai svarbūs. Visų pirma jie padeda ištirti ilgą ir sudėtingą drabužių raidą, šiuo atveju padeda nustatyti archeologinėje medžiagoje daugelį galvos dangos elementų, žinomų iš etnografinių duomenų.

Be to, šie tyrinėjimai yra svarbūs etniniu požiūriu, nes visais laikais visų tautų drabužiai turi savitą nacionalinį pobūdį, kuris, visų pirma, ypač ryškus galvos dangoje ir jos papuošaluose.

Pagaliau, drabužių, o tuo pačiu ir galvos dangos tyrinėjimai, duoda nemaža vertingų duomenų socialiniams klausimams spręsti. Visais laikais drabužis rodė ir jų nešiototo turtinumą. Ypač tai ryšku klasinėje visuomenėje. Jau ankstyvojo feodalizmo laikotarpiu (IX—XII amžiai), formuojantis klasei visuomenėje, pastebimi tam tikri galvos dangos skirtumai, kurių nuodugnesnis ištyrimas gali daug prisidėti prie to meto visuomeninių santykių pažinimo.

Šį klausimą autorė nagrinėjo didesniame straipsnyje, kuriame buvo stengtasi apžvelgti moterų galvos dangos raidą Lietuvoje m. e. I tūkstantmetyje ir II tūkstantmečio pradžioje¹. Tačiau, plečiantis archeologiniams tyrinėjimams, šie duomenys kas metai pasipildo.

¹ R. Volkaitė-Kulikauskienė, Iš lietuvių kultūros istorijos (toliau — ILKI), 2, 30—53, Vilnius, 1959.

Daug naujų vertingų duomenų, liečiančių moterų galvos dangą varkariniuose Lietuvos rajonuose, davė 1961—1962 m. tyrinėtas Palangos kapinynas (Kretingos raj.), kuriame mirusieji buvo laidoti nuo VIII a. pabaigos iki XIII a.

Iš viso čia buvo ištirti 374 kapai, iš kurių 236 buvo nedegintiniai (griautiniai) ir 138 degintiniai². Ypač gerai galvos danga galėjo būti stebima griautiniuose kapuose, kurie chronologiniu atžvilgiu ankstyvesni už degintinius kapus. Pagrindinė jų masė datuojama m. e. IX amžiumi

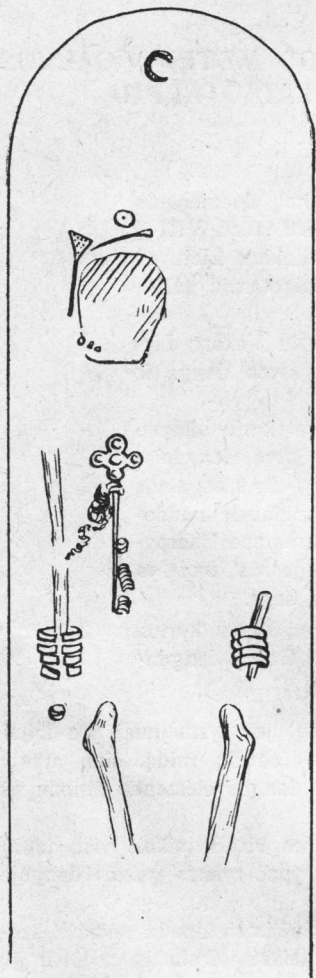
ir tik nedidelė dalis siekia X a. Nors rastųjų griaučių stovis blogas, tačiau įkapės išsilaikiusios gana gerai. Kai kuriuose kapuose rasti užsikonservavę audinio gabalėliai leidžia nustatyti net galvos dangos medžiagos kokybę, o papuošalų išsidėstymas kaukolės srityje leidžia rekonstruoti buvusią galvos dangą.

Griautiniuose moterų kapuose įkapės, ypač papuošalai, randami galvos srityje, išdėstyti labai vienodai.

Beveik visuose moterų kapuose³ kaukolės srityje buvo randama po du smeigtukus, kurių vienas gulėjo viršugalvyje skersai kapo, o kitas, paprastai, dešinėje kaukolės pusėje (1 pav.).

Smeigtukai, gulėję mirusiosios viršugalvyje, labai paprasti. Tai geležinis įvairaus ilgio virbas (nuo 15 iki 21 cm). Šitoksai geležinis smeigtukas paprastai baigiasi vinies formos plokščia galvute, kuri tik retais atvejais yra žalvarinė su iškarpytais pakraščiais ir klota sidabru (2 pav.)⁴. Vidutinis galvutės skersmuo — 2 cm.

Analogiškas smeigtukas buvo surastas Si-raičių kapinyne (Telšių raj.) griautiniame moters kape Nr. 18⁵, tačiau todėl, kad tai buvo pirmas toks radinys, nebuvo visiškai aiški jo paskirtis ir chronologija. Kadangi Palangos kapinyne jie surasti daugelyje kapų vienoje ir toje pačioje padėtyje, šiuo metu galima neklystant tvirtinti, kad šitokiu geležiniu smeigtuku būdavo susegami moterų plaukai viršugalvyje, susukus juos į kuodą.



1 pav. Palangos kapinyno griautinio kabo Nr. 123 planas

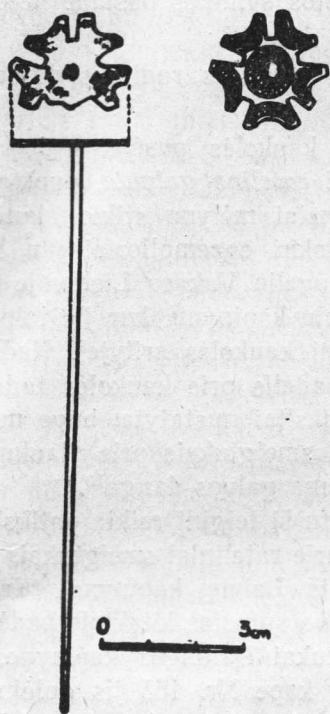
² Tyrinėjimų dienoraščiai yra Lietuvos TSR Mokslų akademijos Istorijos institute, radiniai yra Istorijos-etnografijos muziejuje (toliau — IEM).

³ Kapų Nr.Nr. 4, 31, 92, 95, 100, 108, 112, 113, 119, 123, 140, 142, 144, 147, 327, 347 ir kt. Iš viso tokių kapų buvo atidengta daugiau kaip 30.

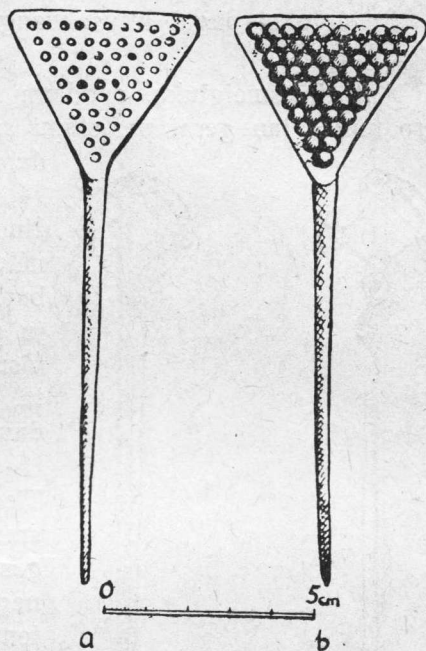
⁴ Tokių geležinių smeigtukų puošnesne žalvarine karpytais pakraščiais galvute yra surasta kapuose Nr.Nr. 4, 113, 143 ir kt.

⁵ E. Butėnienė, ILKI, 2, 170.

Visiškai kita yra buvusi paskirtis smeigtukų, randamų vertikaloje padėtyje dešinėje kaukolės pusėje prie smilkinio. Visi jie yra žalvariniai puošniomis galvutėmis. Sprendžiant iš jų padėties kape, jais buvo susegama moters galvos danga dešiniojo smilkinio srityje. Todėl ypatingas dėmesys kreiptas į smeigtukų puošnumą. Pagal galvutės formą smeigtukų būta trejopų.



2 pav. Smeigtukas žalvarine galvute, naudotas plaukams susegti



3 pav. Smeigtukas plokščia trikampė galvute: *a* — rastas kasinėjimų metu, *b* — pirminė smeigtuko išvaizda (rekonstrukcinis piešinys)

Pirmąją, pagrindinę ir didžiausią jų grupę Palangos kapinyne sudaro *smeigtukai plokščia trikampė galvute*, kuri šiuo metu yra ištiesi skylėta (3 pav., *a*). Tačiau savo metu šios skylutės buvo užpildytos švinėmis pasidabruotomis vinutėmis, kurių liekanos pastebėtos kai kuriuose smeigtukuose. Tuo būdu, jų būta puošniomis sidabru blizgančiomis galvutėmis (3 pav., *b*). Smeigtukai plokščia trikampė galvute paprastai nedideli, gana lengvi, su plona segamąja adata. Vidutinis jų ilgis 15 cm ir tik retesniais atvejais siekia 20 cm.

Palangos kapinynas yra pirmasis, kuriame šios formos smeigtukų surasta daugiau⁶. Lig šiol jų tebuvo žinomi tik pavieniai egzemplioriai⁷;

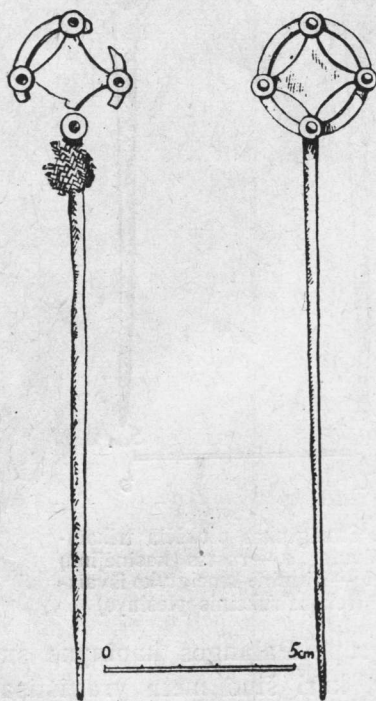
⁶ Jų surasta kapuose Nr.Nr. 20, 92, 95, 100, 108, 112, 113, 116, 119, 123, 140, 142, 144, 147, 155, 327, 347 ir kt.

⁷ Anduliai (Klaipėdos raj.), žr. Senovė, 4, lent. XL: 4, Kaunas (1938) ir Prysmanai (Kretingos raj.), žr. Senovė, 1, lent. III: 5, Kaunas (1935).

tiksli padėtis kape, o tuo pačiu ir jų tikroji paskirtis nebuvo žinoma. Tik Palangos kapinyno tyrinėjimai padėjo išaiškinti jų tikrąją paskirtį, juo labiau, kad jie buvo surasti visoje eilėje kapų toje pačioje padėtyje. Be to, tik dabar paaiškėjo jų tikroji, pirminė išvaizda. Anksčiau jie buvo laikomi smeigtukais trikampe azurine galvute⁸, ir tik dabar paaiškėjo, kad jų pirminė išvaizda toli gražu nebuvo tokia. Šiuo metu aiškiai nustatyta, kad į šias skylutes buvo sukalinėtos švininės pasidabruotomis galvutėmis vinutės.

Smeigtukai pagal kitus drauge su jais surastus radinius datuoti m. e. IX a.

Antrąją smeigtukų, randamų dešinėje kaukolės pusėje, grupę sudaro mums jau gerai pažįstami *smeigtukai rateline galvute*, puošta si-



4 pav. Smeigtukas rateline galvute

dabru ir tamsiai mėlyno stiklo akutėmis (4 pav.). Atskiri egzemplioriai jau buvo žinomi iš daugelio Vakarų Lietuvoje tyrinėtų plokštinių kapinynų, kur jie taip pat buvo randami kaukolės srityje⁹. Kadangi jų pirminė padėtis prie kaukolės tada ne visur buvo tiksliai nustatyta, buvo manyta, kad šiais smeigtukais prie plaukų būdavo prisegama galvos danga¹⁰.

Siuo metu šį teiginį reikia patikslinti. Tiesa, kai kurie rateliniai smeigtukai, pvz. smeigtukas iš Lavių kapinyno (Kretingos raj.), buvo surastas kitokioje padėtyje negu smeigtukai Palangos kapinyne, būtent: moters kape Nr. 155 jis gulėjo pačiame mirusiosios viršugalvy skersai kapo Remiantis Palangos kapinyno tyrinėjimais šiuo metu atrodo, kad juo buvo susegti mirusiosios plaukai viršugalvyje. Taigi, čia jis buvo panaudotas tam tikslui, kuriam Palangos kapinyno duomenimis, tarnavo geležiniai smeigtukai. Tačiau Ginteliškėje (Kretingos raj.) kape Nr. 14 toksai smeigtukas buvo surastas dešinėje kaukolės pusėje vertikaliajoje padėtyje¹¹, panašiai kaip jie buvo randami Palangoje. Tuo metu tai buvo vienintelis atvejis, todėl nemokėta tinkamai išaiškinti šitokios smeigtukų padėties.

Remiantis Palangos kapinyno duomenimis, galima teigti, kad iš esmės jais buvo susegama galvos danga. Šią mintį patvirtina ne tik jų

⁸ P. Kulikauskas, R. Kulikauskienė, A. Tautavičius. Lietuvos archeologijos bruožai, 341, Vilnius, 1961.

⁹ R. Volkaitė-Kulikauskienė, ILKI, 2, 49, 22 pav., c.

¹⁰ Ten pat.

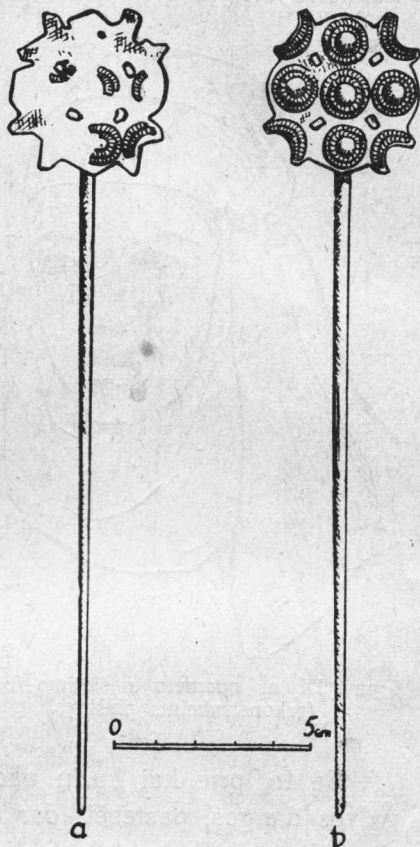
¹¹ Tyrinėjimų dienoraščiai yra Kauno valstybiniame istoriniame muziejuje.

padėtis mirusiųjų kaukolės srityje, bet dar ir toji aplinkybė, jog kape Nr. 31 rastos prie ratelinio smeigtuko išlikusios trinaryčio lininio audinio liekanos. Smeigtukai datuojami m. e. IX a.

Ir pagaliau trečiąją smeigtukų grupę, vartotą moterų galvos dangos susegimui, sudaro *smeigtukai plokštine iškarpytais pakraščiais galvute*¹².

Jie taip pat dažniausiai buvo randami tokioje padėtyje, kaip ir pirmųjų dviejų aptartų grupių smeigtukai. Tačiau jei aptartieji smeigtukai trikampe ir rateline galvute yra nedideli ir lengvi, tai pastarieji yra žymiai didesni. Jų ilgis svyruoja nuo 22 iki 30 cm¹³. Jų būta taip pat gana puošnių. Galvutės buvo klotos sidabru ir puoštos, be to, dar tamsiai mėlyno stiklo akutėmis. Tai galima buvo nustatyti iš atskirų prie smeigtukų galvučių išlikusių papuošimo detalių (5 pav., a, b). Šios formos smeigtukai jau buvo pažįstami iš senesnių tyrinėjimų: jų surasta Laivių kapinyne¹⁴, Prysmančiuose¹⁵, Siraičiuose¹⁶, kur jie buvo datuojami m. e. X a. Vadinas, jie kiek vėlyvesni už pirmuosius. Gal būt, kaip tik chronologiniu skirtumu gali būti paaiškinamas smeigtukų padidėjimas, jų sumasyvėjimas. Anksčiau buvo manoma, kad jais, kaip ir rateliniais smeigtukais, buvo prisegama prie plaukų galvos danga¹⁷.

Tokiu būdu, Palangos kapinyno tyrinėjimai išaiškino tikslią visų šių smeigtukų paskirtį. Tačiau dabar kyla klausimas, kokia yra buvusi galvos danga, kuri buvo susegama šiais smeigtukais? Iš daugelio surastų audinių likučių matyti, kad galvos dangą sudarė baltas lininis audinys, austas dviem arba keturiomis nytimis, kuris supo galvą panašiai, kaip dabartinis moterų nuometas. Jis buvo surišamas dešinėje smilkinio pusėje ir susegamas smeigtuku taip, kad puošni smeigtuko galvutė būdavo kiek aukščiau viršu-



5 pav. Smeigtukas plokščia karpytais pakraščiais galvute: a — dabartinė jo išvaizda, b — pirminė smeigtuko išvaizda (rekonstrukcinis piešinys)

¹² Jų surasta kapuose Nr.Nr. 4, 13, 18, 30, 113, 143 ir kt.

¹³ Didžiausias smeigtukas, kurio ilgis siekia net 31 cm, yra surastas kape Nr. 143.

¹⁴ Tyrinėjimų duomenys yra IEM.

¹⁵ Senovė, 1, lent. I:9.

¹⁶ E. Būtėnienė, ILKI, 2, 170.

¹⁷ R. Volkaitė-Kulikauskienė, ILKI, 2, 170.

galvio (6 pav.). Vadinasi, geležinis smeigtukas, kuriuo buvo susegti plaukai, būdavo nematomas, jis likdavo po galvos danga. Visa tai kaip tik ir paaikškina šių geležinių smeigtukų paprastumą.

Kai kuriais atvejais nuometas, greičiausiai jo galas, dar būdavo puošiamas smulkiais spalvoto stiklo karoliukais. Pavyzdžiui, kape Nr. 14 kaukolės srityje prie trikampio smeigtuko 12×12 cm plotelyje buvo iš-



6 pav. IX a. nuometo nešiojimo būdas (rekonstrukcinis piešinys)

barstyti 221 smulkių mėlynos, geltonos spalvos ar tiesiog bespalvių karoliukų, kuriais, tikriausiai, buvo puoštas nuometo galas. Kape Nr. 3 kaukolės srityje prie smeigtuko dešinėje pusėje 6×6 cm plotelyje surasta daugybė spalvotų stiklinių karoliukų, tarp kurių matėsi tarsi pasidabruotų ar paaukuotų karoliukų.

Be karoliukų, nuometas dar būdavo puošiamas žalvarinėmis įvijomis ypač kaktos srityje. Pavyzdžiui, kape Nr. 144 13 cm ilgio įvijėlių eilė eina nuo vieno smilkinio iki kito, o kape Nr. 119 — 10—14 cm ilgio. Pastarajame kape prie mirusiosios smilkinio ji buvo užbaigta gintariniais karoliuku. Čia mes, be abejonės, susidūrėme su prototipu antkaktės, plačiai žinomos XVII—XIX amžių nuometuose. Tik tuo metu žalvarinę įviją jau pakeitė pabriuvėliai¹⁸.

Be to, prie kai kurių audinio fragmentų, išlikusių nuo tos pačios galvos dangos, pastebėti dar apkalėliai, padaryti iš plonyčių žalvarinių skardelių, puoštų metaloplastiniu būdu. Juose išlikusios skylutės, kurių pagalba apkalėliai būdavo pritvirtinami prie audinio. Tai irgi, greičiausiai, nuometo dalių, ypač jų galų, papuošimo detalės.

Vadinasi, Palangos kapinynas davė mums pačių seniausių Lietuvoje nuometų liekanų. Šiuo metu jau neabejodami galime teigti, jog Vakarų Lietuvos moterys IX—X a. galvą dengdavo baltais nuometais, puoštais karoliukais, žalvarinėmis įvijėlėmis ir susegtais puošniais smeigtukais. Kad tai buvo ištekėjusių moterų galvos danga, rodo dar ir tokia detalė, jog visų jų plaukai buvo susukti į kuodą viršugalvyje ir susegti geležiniu smeigtu. Palaidus plaukus, kaip ir vėlesniais laikais, nešiojo tik merginos.

Labai gaila, kad Vakarų Lietuvoje aptinkami griaučiai labai blogai išsilaikę, ir dėl to jie negali būti tiriami antropologiniu požiūriu. Greičiausiai

¹⁸ M. Glemžaitė, Lietuvos tautiniai drabužiai, 34, V., 1955.

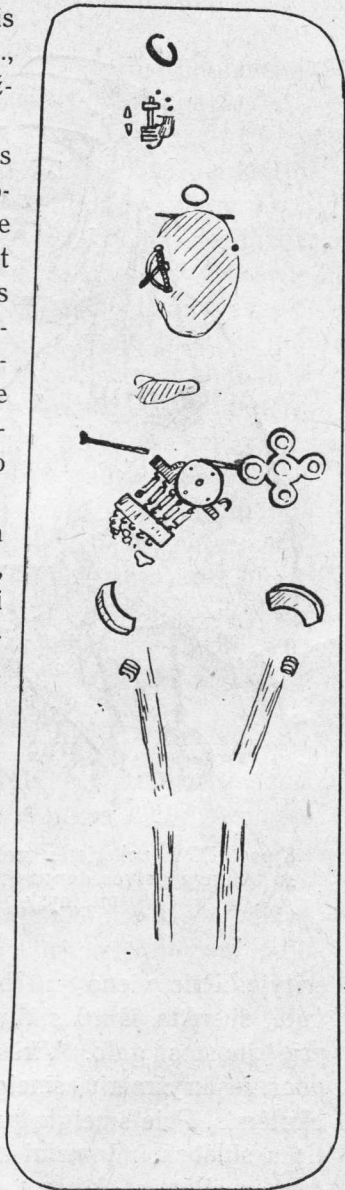
čiausiai paaiškėtų, kad čia palaidotos vyresnio amžiaus moterys, kai kurios sulaukušios jau, gal būt, ir žilos senatvės. Jaunų merginų mirtin-gumas, tur būt, yra buvęs mažas, nes labai mažai surasta moterų kapų be šios būdingos galvos dangos.

Mūsų rekonstruotas nuometas (6 pav.), susegamas būdingais smeigtukais, yra buvęs labiausiai paplitęs Vakarų Lietuvoje tyrinėjamu lai-kotarpiu. Tačiau čia pat reikia pažymėti, kad tiek surišant nuometą, tiek ir jį susegant, galėjo reikštis tam tikras individualus moters skonis. Visu pirmą, be peržvelgtų pagrindinių trijų grupių smeigtukų, nuometai dar kai kuriais atvejais būdavo susegami ir kitokiais smeigtukais, pvz., kape Nr. 48 jis buvo susegtas smeigtuku kryž-mine galvute.

Ypatingą mūsų dėmesį atkreipė Palangos kapinyne aptikti moterų kapai, kuriuose nuo-metas dešinėje galvos pusėje smilkinio srityje buvo susegtas ne smeigtuku, kaip įprasta, bet lankine sege (7 pav.). Ypač išsiskiria du šios rūšies kapai, būtent: Nr. 70 ir Nr. 151. Ir viena-me, ir kitame kape surištas dešinėje galvos pu-sėje nuometas buvo susegtas žalvarine lankine žieduotąja sege, kurios galvutė papuošta si-dabro plokštele su įstatyta tamsiai mėlyno stiklo akute. Segė buvo įsegtą kojele žemyn.

Aplamai minėtųjų dviejų kapų įkapės yra labai turtingos. Be kai kurių būtinų įkapių, randamų visuose moterų kapuose, šie kapai išsiskyrė tokiomis įkapėmis, kaip miniatiūri-niais verpstukais, pagamintais su visu koteliu vien iš gintaro. Tai pirmieji šios rūšies radiniai Lietuvos archeologinėje medžiagoje.

Miniatiūriniai dirbiniai, gaminti specialiai įkapėms ir daugiausia turėję simbolinę prasmę, paprastai nepasižymėjo nei darbo kokybe, nei juo labiau brangia medžiaga. Jos buvo gami-namos skubotai ir nerūpestingai. Tuo tarpu čia buvo rasti iš gintaro specialiai padaryti minia-tiūriniai verpstukai. Tai rodo šias mirusiųsias buvus žymiai turtingesnes už kitas tame kapi-nyne palaidotas moteris. Galimas dalykas, kad skirtingu nuometo susegimu kaip tik norėta pa-brėžti mirusiųjų socialinę padėtį. Šią mintį pa-tvirtintų dar ir toji aplinkybė, jog abiejų moterų kostiumas turėjęs būti vienodas ir labai puošnus (8 pav.). Jį sudarė: jau mūsų minėtas nuometas, susegtas lankine žieduotąja sege, lininiai marš-

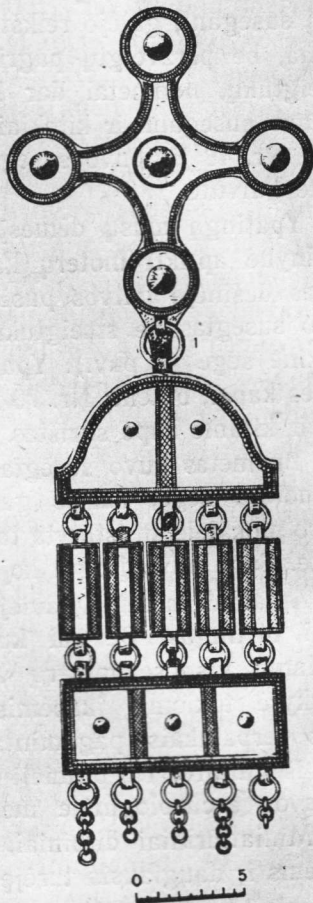


7 pav. Palangos kapinyne griautinio kapo Nr. 151 planas

kiniai ilgomis rankovėmis, kurių užbaigimą puošė žalvarinės gaubtos tuščiaidurės trikampio skersinio piūvio apyrankės. Palaidotos kape Nr. 70 moters kaklas buvo papuoštas žalvarine antkakle pastorintais užkeistais galais. Sijonas buvo sujuostas juosta, kurios galas užbaigtas puošniu apskritu pakabučiu, klotu sidabru ir puoštu 5 tamsiai mėlyno stiklo akutėmis. Šitokie pakabučiai buvo surasti abiejuose kapuose maždaug šlaunies



8 pav. IX a. vakarietės moters kostiumas su būdinga galvos danga (rekonstrukcinis piešinys)



9 pav. Kryžminis smeigtukas, naudotas skepetai susegti; Palangos kapinyno kapas Nr. 151

sirtyje. Prie vieno jų (būtent kape Nr. 70) išlikusi vilnonių siūlų virvutė, susukta iš 10 siūlų. Greičiausiai šia virvute jie ir buvo pritvirtinti prie juostos galo. Viršutinį drabužį sudarė vilnonė skepeta, susegta puošniu kryžminiu smeigtuku, puoštu sidabru ir tamsiai mėlyno stiklo akutėmis. Prie smeigto prikabinti puošnūs kabučiai, puošti taip pat spaus-tiniu sidabru ir tamsiai mėlyno stiklo akutėmis, užbaigti penkiomis gran-dinėlių eilėmis (9 pav.). Kape Nr. 151 išlikę nemaža audinių fragmentų, pagal kuriuos iš dalies galima rekonstruoti buvusią skepetą. Ji buvusi vilnonė, trinitytė, pakraščiai apausti spalvotomis juostelėmis. Šiuo metu

sunku nustatyti buvusią spalvą, galima tik konstatuoti, jog juostelės, ėjusios pakraščiais, buvo tamsesnės, kaip visa skepeta. Abu kapai pagal visus kitus radinius datuojami m. e. IX a.

Įdomu pažymėti, kad 1948 m. Laivių kapinyne (Kretingos raj.) buvo surastas degintinis moters kapas su visiškai analogiškais įkapėmis, tik vietoje kryžminio smeigtuko, vartoto skepetos susegimui, ten būta smeigtuko trikampe galvute. Kadangi ten būta degintinio kapo, buvo neaiškus kai kurių papuošalų priklausomumas atskiroms drabužių dalims. Po Palangos kapinyno tyrinėjimų paaiškėjo, kad ir šios (iš Laivių) moters kostiumas yra buvęs labai analogiškas palangiškių moterų kostiumams.

Vadinasi, turtingesnės moterys, priklausiusios to meto diduomenei; skyrėsi savo kostiumu, kuris buvo papuoštas brangiais papuošalais ir įmantriau surištu bei susegtu nuometu.

Kalbant apie Vakarų Lietuvos moterų galvos dangą, norisi atkreipti dėmesį dar į vieną labai įdomų faktą, pastebėtą Palangos kapinyne. Daugelyje mūsų minėtų moterų kapų kaukolės srityje prie viršugalvio dažnai buvo randama gintarinė apskritos formos 4,5 cm skersmens plokštelė. Plokštelė visai lygi be jokios skylutės, todėl neaišku, kaip ji būdavo pritvirtinama ir nešiojama. Norisi pabrėžti tą momentą, kad šitokios gintarinės plokštelės surastos tik tuose kapuose, kuriuose buvo randami ir smeigtukai kaukolės srityje. Vadinasi, jos buvo randamos tik moterų, bet toli gražu ne visuose, kapuose. Nepaisant jų padėties kape, šios rūšies radiniai, be abejo, turi būti siejami ne tiek su galvos danga, kiek su to meto žmonių tikėjimu. Greičiausiai, jau tuo metu tikėta gydomąja galia gintaro, kuris taip plačiai buvo paplitęs liaudies medicinoje feodalizmo ir kapitalizmo epochoje. Galima spėti, kad tokias gintarines plokšteles prie viršugalvio dėdavosi moterys, kentėjusios dėl kažkokių ligų. Lieka neaiškus klausimas, kaip jos būdavo nešiojamos: ar kaip nors įsukamos į plaukų kuodą ir drauge prisegamos minėtu geležiniu smeigtuku, ar, gal būt, buvo įsiuvinamos į nuometą.

Kadangi Palangos kapinynas šiuo metu yra pirmasis, kuriame surastos minėtos gintarinės plokštelės, kol kas šių radinių neinterpretuosime.

Be šios pagrindinės moterų galvos dangos, Palangos kapinyne buvo dar surasta skirtinga galvos danga, bent žymesnės jos liekanos. Čia būtų galima paminėti porą kapų. Pavyzdžiui, skirtingos galvos dangos liekanos Palangos kapinyne rastos kape Nr. 11. Jame mirusiosios kaktos srityje buvo aptikta žalvarinė 13 cm ilgio įvija, kuri kairiojo smilkinio srityje buvo užbaigta nedideliu geltonos spalvos dvigubo nupiauto kūgio formos karoliuku. Čia, greičiausiai, bus buvęs kepurėlės arba tiesiog kokio nors medžiaginio apgalvio pakraščio papuošimas (10 pav.).

Si galvos danga būdinga jaunos merginoms. Jau iš ankstyvesnių tyrinėjimų duomenų buvo bandoma daryti prielaidą, kad jaunos merginos, priešingai moterims, savo galvą dengdavo puošniomis kepurėlėmis¹⁹. Palangos kapinyno tyrinėjimai leidžia šią mintį labiau pagrįsti.

¹⁹ R. Volkaitė-Kulikauskienė, ILKI, 2, 52.

Svarbu pažymėti, kad prie šios galvos dangos nerasta jokių smeigtų, taip būdingų moterų galvos dangai. Vadinasi, mirusiosios plaukai buvo palaidi arba, tiksliau, supinti į kasas. Įdomių analogijų randame Pamaro moterų ir merginų galvos dangoje. Jeigu ištekėjusių moterų buvo susegti plaukai ir pridengta galva, tai merginos čia dažniausiai galvos nedengdavo, bet nešiodavo tik apgalvius, o plaukai buvo palaidi arba supinti į kasas, kurios, paprastai, būdavo suveržiamos gintariniu karoliu.



10 pav. Mergaitės galvos danga (rekonstrukcinis piešinys pagal Palangos kapinyno kapą Nr. 11)

nedengdavo, bet nešiodavo tik apgalvius, o plaukai buvo palaidi arba supinti į kasas, kurios, paprastai, būdavo suveržiamos gintariniu karoliu. Toks jaunos mergaitės kapas, datuojamas X—XI amžiais, buvo surastas Lenkijoje, Uniradzy vietovėje; pagal jį galėjo būti rekonstruota to meto merginos šukuosena²⁰.

Reikia manyti, kad ir Vakarų Lietuvos merginos dažniausiai savo plaukus pynė į kasas, kurios taip pat neretai galėjo būti suveržiamos gintariniais karoliais. Mūsų jau minėtame kape Nr. 11 dešiniojo peties srityje, 15 cm nuotolyje nuo kepurėlės pakraščio papuošimo — įvijos, gulėjo dvigubo nupiauto kūgio formos plokščias karoliukas, per kurį kaip tik galėjo būti pervertas kasoš galas (10 pav.). Aplamai, galima spėti, kad ne tik pavieniai galvos ir pečių srityje

randami gintariniai ar stikliniai karoliai, bet taip pat ir žalvarinės žiedo formos įvijos buvo naudojamos merginų plaukų, ypač kasų, suveržimui.

Kepuraitės papuošimo liekanų Palangos kapinyne pastebėta dar ir kape Nr. 104. Čia jas sudarė dvi 4—6 cm ilgio tarsi alavinių, pasidabruotų, kūgelių eilės. Liekanos rastos labai blogame stovyje.

Suprantama, kad būta kepurėlių ir be jokio žymesnio papuošimo. Jos galėjo neturėti metalinių papuošimų, bet būti puošnėmis savo medžiaga bei spalvomis. Tik tokios negalėjo išlikti iki mūsų dienų.

I š v a d o s

1. Jau ankstyvojo feodalizmo laikotarpiu (IX—XII amžiai) Vakarų Lietuvoje merginos ir moterys skirtingai šukavo plaukus ir nešiojo skirtingą galvos dangą.

2. Moterų plaukai buvo susukami į kuodą ir susmeigiami viršugalvyje geležiniu smeigtu. Galvą jos dengdavo baltu lininiu nuometu, susegtu dešinėje pusėje puošniu smeigtuku ar sege.

²⁰ J. Kostrzewski, Kultura prapolska, 170, rys. 89, Poznań, 1949.

3. Jaunų merginų plaukai buvo pašaidi, supinti į kasas, suveržti gintariniais karoliais ar žalvarinėmis žiedinėmis įvijomis. Galvą jos dengdavo puošnia medžiagine kepuraitė.

4. Moterys, priklausiusios to meto diduomenei, skyrėsi įmantresniu nuometo surišimu bei jo susegimu. Vietoje įprastinių smeigtukų nuometą jos segdavo lankine žieduotąja sege.

5. Nuometas, kaip moterų galvos danga, plačiai žinomas feodalizmo ir kapitalizmo epochoje, jau buvo plačiai nešiojamas ankstyvojo feodalizmo laikotarpiu.

Lietuvos TSR Mokslų akademijos
Istorijos institutas

Gauta
1963 VI 29

НОВЫЕ ДАННЫЕ О ЖЕНСКОМ ГОЛОВНОМ УБОРЕ В ЗАПАДНОЙ ЛИТВЕ В ЭПОХУ РАННЕГО ФЕОДАЛИЗМА

Р. К. ВОЛКАЙТЕ-КУЛИКАУСКЕНЕ

Резюме

Исследования женского головного убора, составляющего неотделимую часть женской одежды, помогают проследить не только историю развития самой одежды, но и дают очень много данных для исследования этнических вопросов и даже социальных отношений.

Данный вопрос автором уже исследовался в ее работе «Женские головные уборы и их украшения у древних литовцев»¹, но полученные новые данные, особенно во время раскопок грунтового могильника в Паланга (Западная Литва, берег Балтийского моря) в 1961—1962 гг., дают возможность некоторые вопросы решать по-новому. Особенно ценные данные получены из погребений с труположением (рисунки 1 и 7), по которым можно было реконструировать не только остатки головных уборов женщин, но даже и их прически.

Установлено, что в эпоху раннего феодализма в Литве замужние женщины и девушки носили не только разный головной убор, но и прически.

Женщины свои волосы собирали в узел, который прикалывали железной булавкой с бронзовой, иногда украшенной листовым серебром, головкой (рис. 2). Голову прикрывали белой намиткой (nuometas), которую связывали на правой стороне головы и застегивали бронзовой булавкой (рис. 6). Больше всего найдено булавок с трехугольной головкой (рис. 3), но употреблялись также булавки с колесообразной головкой (рис. 4) или с пластинчатой головкой, покрытой листовым

¹ Iš lietuvių kultūros istorijos, 2, Vilnius, 1959 (резюме на русском языке).

серебром (рис. 5). Важно отметить тот факт, что женщины, принадлежавшие знати того времени, свою намитку застегивали арбалетовидными фибулами, украшенными темно-синими стеклянными глазками (рис. 8).

Девушки свои головы покрывали нарядными шапочками. Волосы свои они заплетали в косу, которая иногда стягивалась янтарной бусой (рис. 10).

Институт истории
Академии наук Литовской ССР

Поступило
29 VI 1963