

UDK 202(464.5)

**Derliaus nuėmimo įrankiai Lietuvoje m. e. I tūkstantmetyje
ir II tūkstantmečio pradžioje
(1. Peiliai-pjautuvėliai m. e. I—IV a.)**

Volkaitė-Kulikauskienė R.

1. Įvadas. Pastaruoju metu jau yra atliktas tam tikras žemdirbystės raidos Lietuvoje tyrimo darbas. Nemažai šioje srityje padirbėjo istorikai, etnografai, archeologai. Jau esama gana gausios literatūros, kurioje bandoma nušviesti ši pagrindinė ir svarbiausia Lietuvoje gamybos sritis, lėmusi visuomeninių santykių raidą¹. Tačiau tyrinėjimai labai nelygiaverčiai, ypač mažai nagrinėti seniausi žemdirbystės įrankiai, nuo kurių būtent ir priklausė šios gamybos šakos pažanga atskirais laikotarpiais. Svariausių žodį čia gali tarti archeologai, kurie disponuoja dvejopais šaltiniais: 1) archeologiniuose paminkluose randamomis botaninėmis liekanomis, ypač piliakalnių kultūriniame sluoksnyje aptinkamais suanglėjusiais grūdais, ir 2) žemdirbystės darbo įrankiais. Tiek vieni, tiek kiti šaltiniai dar nėra pakankamai išgildinti. Kiek didesnis dėmesys yra skirtas botaninėms liekanoms² ir vėlyvojo geležies amžiaus žemdirbystės įrankiams³. Tačiau platesnio, apibendrinančio darbo, skirto žemdirbystės įrankių Lietuvoje analizei, lig šiol nėra.

Rengiant Tarybinio Pabaltijo istorijos-etnografijos atlasą, kuris šiuo metu yra spaudoje, buvo surinkta daug medžiagos apie žemdirbystės įrankius Lietuvoje. Pirmą kartą pabandyta bent stambiais bruožais pateikti atskirų laikotarpių žemdirbystės įrankių klasifikaciją⁴. Tačiau dėl darbo profilio ir mažos teksto apimties ji yra labai glausta. Daugelis labai svarbių klausimų, liečiančių tiek darbo įrankių tipus, tiek jų chronologiją bei paplitimą, tiek jų poveikį žemdirbystės raidai, negalėjo būti išsamiau paanalizuoti. Todėl iškilo reikalas kiek galima plačiau apžvelgti žemdirbystės įrankius Lietuvoje, pagrindinį dėmesį skiriant derliaus nuėmimo įrankiams. Pirmasis serijos straipsnis apims m. e. I—IV amžių įrankius.

Pagrindiniai šaltiniai — konkretūs derliaus nuėmimo įrankiai, surasti archeologiniuose paminkluose, saugomi įvairiuose respublikos muziejuose bei aprašyti ir paskelbti archeologinėje literatūroje, kuriems yra prigijęs peilių-pjautuvėlių vardas. Šiuo metu Lietuvoje jų yra suregistruota daugiau kaip 110 iš 35 radimviečių (žr. 1 priedą). Daugelis yra blogai išsilaikę, kartais ne visai aiški jų forma, todėl klasifikacijai buvo paimti tik gerai išsilaikę egzemplioriai. Ypač daug vertingos medžiagos davė pastarųjų metų m. e. pirmųjų amžių vidurio-šiaurės Lietuvos pilkapių tyrinėjimai ir centrinės Lietuvos plokštinių kapinynų tyrinėjimai. Jie padėjo pasekti šių įrankių padėtį kape, kitas drauge su jais surastas gerai datuojamas įkapes. Visa tai palengvina nustatyti peilių-pjautuvėlių raidą. Labai pagausėjo šių radinių iš tyrinėtų rytų Lietuvos piliakalnių. Jau vien Narkūnuose (paminklų rūšis ir rajonas, kuriame jis yra, nurodyti prieduose, sudarytuose Vilniaus valstybinio V. Kapsuko universiteto LTSR istorijos katedros asistento A. Luchtano) jų rasta apie 10. Jų raidai, chronologijai nustatyti daug padeda kultūrinio sluoksnio stratigrafija. Taigi šiuo metu susikaupė ne tik gausūs, bet ir patikimi šaltiniai apie pačius ankstyviausius Lietuvoje derliaus nuėmimo įrankius.

Literatūra šiuo klausimu labai negausi. Pirmasis iš archeologų peilių-pjautuvėlius kiek plačiau panagrinėjo estų archeologas H. Mora⁵. Kadangi jo darbas pasirodė prieš 45 metus, Lietuvoje jam tebuvo žinoma tik 10 radimviečių⁶ ir tai kai kurios iš jų dabar kelia abejonių. Labai trumpai peiliai-pjautuvėliai paminėti Lietuvos archeologų apibendrinančiame darbe 1961 m.⁷ Tik vienu sakiniu, nenurodant nė vienos radimvietės, apie juos 1978 m. užsiminta ir „Lietuvos archeologijos atlase“⁸. Pavieniai egzemplioriai paminėti skelbiant atskirų paminklų tyrimų medžiagą⁹. Tačiau tokia literatūra galima pasinaudoti tik tada, jei pateikiamos ir radinių iliustracijos. Priešingu atveju gali įsivelti klaidų, nes kai kurie archeologai juos tiesiog vadina peiliais. Todėl pateiktos 1 priede radimvietės, taip pat ir žemėlapis atėityje gali pasipildyti.

2. Dirbinių analizė

Pjautuvus — pagrindinis derliaus nuėmimo įrankis Lietuvoje pirmykštės bendruomenės ir feodalizmo laikotarpiu. Šio darbo įrankio pradžios tenka ieškoti neolito pabaigoje ir žalvario amžiuje, tačiau deramą vietą pjautuvus išsikovojo tik geležies amžiuje, kada jis buvo pradėtas gaminti iš geležies. Geležiniai pjautuvai ypač paplito m. e. pirmaisiais amžiais, kai žemdirbystė Lietuvoje tapo pagrindiniu verslu. Jų prototipai buvo žalvariniai pjautuvai. Šiuo metu yra 2 Lietuvoje rasti žalvariniai pjautuvai, de ja, abu atsitiktiniai radiniai. Vienas jų surastas Gembučiuose, kitas — Sventojoje (žr. 2 priedą). Nežinoma net paminklo rūšis, kurioje jie buvo rasti. Greičiausiai jie kilę iš gyvenviečių, bent jau antrasis, ir datuoti V Montelijaus periodu (850—700 m. pr. m. e.)¹⁰. Savo forma jie gerokai skiriasi nuo ankstyvųjų geležinių pjautuvų, tačiau negalima pamiršti, kad žalvariniai pjautuvai buvo liejami formose, o geležiniai — kalami.

Tiriant geležinius pjautuvus ir bandant juos suskirstyti į atskirus tipus, pagrindinis dėmesys kreiptas į 2 momentus: 1) pjautuvų formos kitimą, kurį sąlygojo nuolatinis jų tobulinimas, keliantis darbo našumą, ir 2) atskirų tipų paplitimą, neišleidžiant iš akių chronologinių skirtumų.

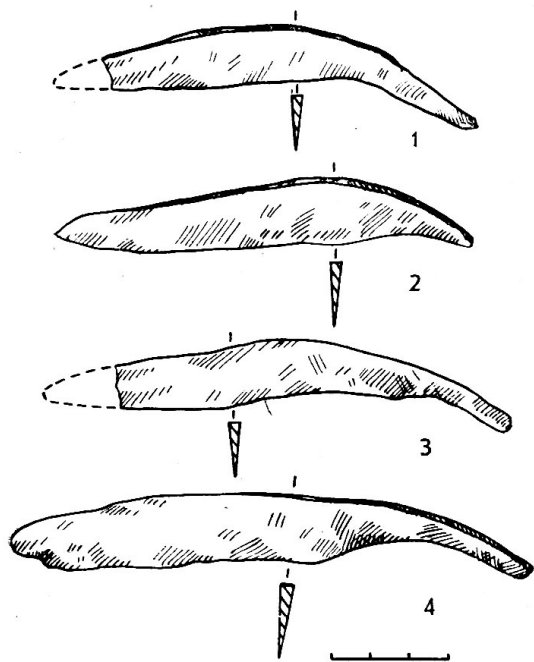
Ankstyviausieji geležiniai derliaus nuėmimo įrankiai Lietuvoje pasirodė ankstyvojo geležies amžiaus (500—0 m. pr. m. e.) pabaigoje, tačiau labiausiai išplito m. e. pirmaisiais amžiais. Savo forma jie dar nedaug tenutolę nuo geležinio peilio, dėl to archeologinėje literatūroje jie ir vadinami *peiliais-pjautuvėliais*. Pagrindinės jų žymės šios: geležtės ašmenys gana tiesūs, įkotė, kuri sudaro geležtės tąsą, kiek palenkta žemyn ašmenų kryptimi, o geležtės nugarėlė nežymiai išlenkta lanku. Be šių bendrų bruožų, pastebimi kai kurie įvairavimai, pagal kuriuos jie skirstomi į atskiras grupes.

I grupėi skirtini peiliai-pjautuvėliai, kuriems būdingi bemaž tiesūs ašmenys su aiškiai užkirsta įkotės pradžia prie jų (1 pav.). Jie nedideli — 11—14 cm ilgio kartu su įkote ir turi 1,8—2 cm pločio geležtę. Būdingiausių šios grupės pavyzdžių rasta Aukštadvario, Moškėnų, Narkūnų, Nemenčinės, Nevieriškės, Vosgėlių piliakalniuose. Jie ir chronologiškai ankstyviausi. Dalis jų, rastų rytų Lietuvos piliakalniuose, turėtų priklausyti laikotarpiui pr. m. e. Pvz., Narkūnuose, kur galima buvo sekti kultūrinio sluoksnio stratigrafią, šios grupės peiliai-pjautuvėliai surasti pačiame apatiniame horizonte, datuojamame I tūkstantmečiu pr. m. e. Tačiau vartoti jie dar ir pirmaisiais m. e. amžiais, apie ką galima spręsti iš šiai grupei skirtinų egzempliorių, surastų ankstyvuosiuose laidojimo paminkluose. Taip antai, Akmenių pilkapiuose (pilk. III, k. 3), Sargėnų plokštiniame kapinyne jie surasti su m. e. II a. datuojamomis įkapėmis.

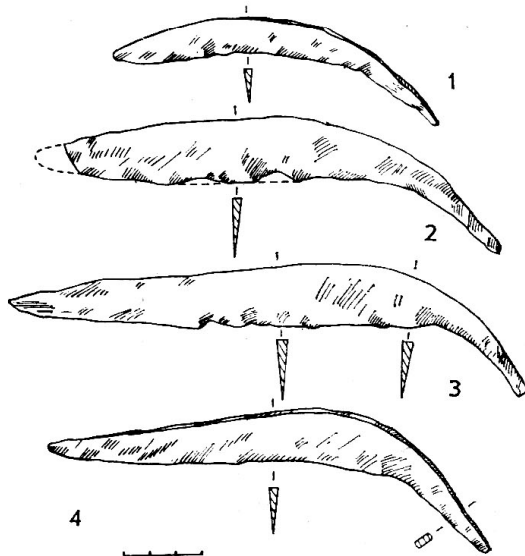
II grupėi skirtini didesni peiliai-pjautuvėliai, kurių įkotės prie ašmenų jau neturi ryškesnio užkirtimo, bet tolygiai siaurėja. Įkotės nulinkimo kampas apie 120°. Vidutinis šios grupės peilių-pjautuvėlių dydis tiesia linija nuo viršūnės iki įkotės galo yra 16—18 cm, kai kurie iki 20 cm ilgio. Jų geležtė plačiausioje vietoje neretai siekia 2,5 cm (2 pav.). Įkotė taisyklingo plokštaus keturkampio pjūvio. Būdami didesni ir labiau nulenkti įkote, šios grupės peiliai-pjautuvėliai turėjo daugiau išlenktą lanką, dėl to darbas su jais buvęs našesnis.

Jie rasti daugelyje rytų Lietuvos piliakalnių, vidurio-šiaurės Lietuvos pilkapynų ir centrinės Lietuvos plokštinių kapynų. Ypač gražių pavyzdžių rasta Moškėnų, Narkūnų, Vorėnų ir kituose piliakalniuose. Narkūnuose rastieji priklausė apatinio kultūrinio sluoksnio viršutiniams horizontams, tai rodo juos buvus vėlesniais už I grupės egzempliorius. Tačiau ypač tiksliai gali būti datuojami šios grupės peiliai-pjautuvėliai, rasti laidojimo paminkluose. Ypač vertingų šiuo požiūriu duomenų davė Vaitiekūnų pilkapiai¹¹,

kur peilis-pjautuvėlis vyro kape Nr. 13 buvo rastas kartu su Romos mone-
tomis. Kape surasta 13 monetų. Ankstyviausia jų Antonijaus Pijaus (m. e.
138—161 m.) ir vėlyviausios — Maksimiljano I (235—238 m.) bei Aleksand-
ro Severo (222—253 m.). Taigi pagal monetas kapas gali būti ne ankstes-
nis kaip III a. II pusės. Pagrindinis šios grupės peilių-pjautuvėlių vartojimo



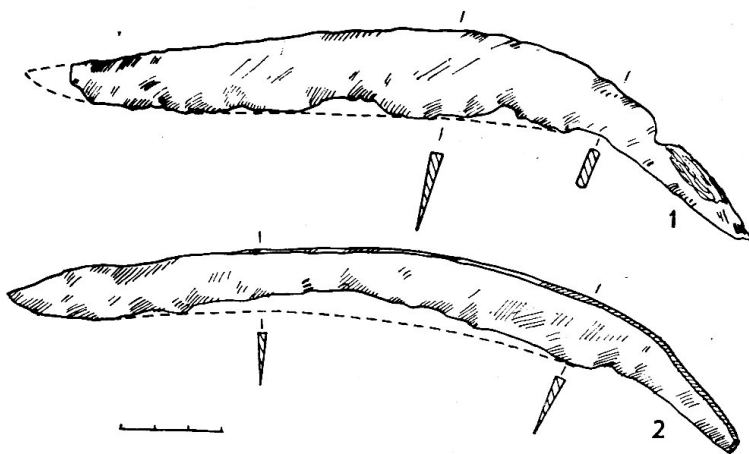
1 pav. I grupės peiliai-pjautuvėliai. 1 — Aukštadvaris, 2, 4 — Moškėnai, 3 — Akme-
niai



2 pav. II grupės peiliai-pjautuvėliai. 1 — Šapnagai, 2 — Visdergiai, 3 —
Moškėnai, 4 — Narkūnai

laikas buvo pirmieji m. e. amžiai. Tai patvirtina Berklainių, Daujėnų, Vis-
dergių, Seredžiaus, Upytės, Veršvų ir kitų laidojimo paminklų medžiaga.

Į atskirą šios grupės variantą (II A) išskirtini peiliai-pjautuvėliai, kurių
įkotė prie ašmenų aiškiai užkirsta, o visa geležtė jau nežymiai išlenkta.
Nedidelis išlenkimas pastebimas ne tik nugarėlės, bet ir ašmenų srityje.
Nemaža tokių pjautuvėlių surasta Veršvuose (kapai Nr. 6, 18, 51, 74 ir kt.).

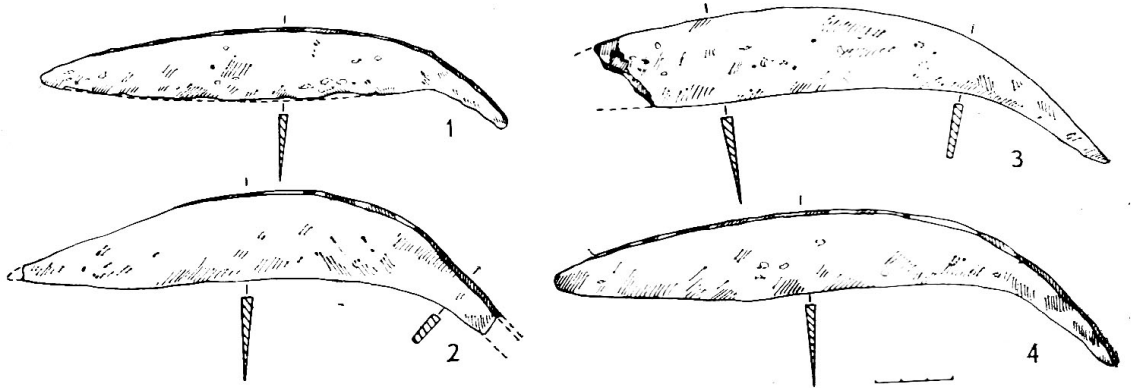


3 pav. II grupės A varian-
to peiliai-pjautuvėliai. 1 —
Veršvai, 2 — Seredžius

Savo dydžiais jie beveik nesiskiria nuo šiai grupei skirtinų peilių-pjautuvė-
lių (3 pav.). Apskritai šio varianto pjautuvėliai labai primena Estijoje tuo
metu vartotus kertpeilius (kocapu), pavaduojančius dalgius, skirtus šie-
nauti. Tokie įvairavimai pastebėti Upytės, Seredžiaus kapinynų radiniuose,

kuriems būdingas didesnis geležtės išlinkimas. Jų įkotė užkirsta ne tik prie ašmenų, bet kartais net viršuje nugarėlės srityje (Upytė, k. Nr. 36).

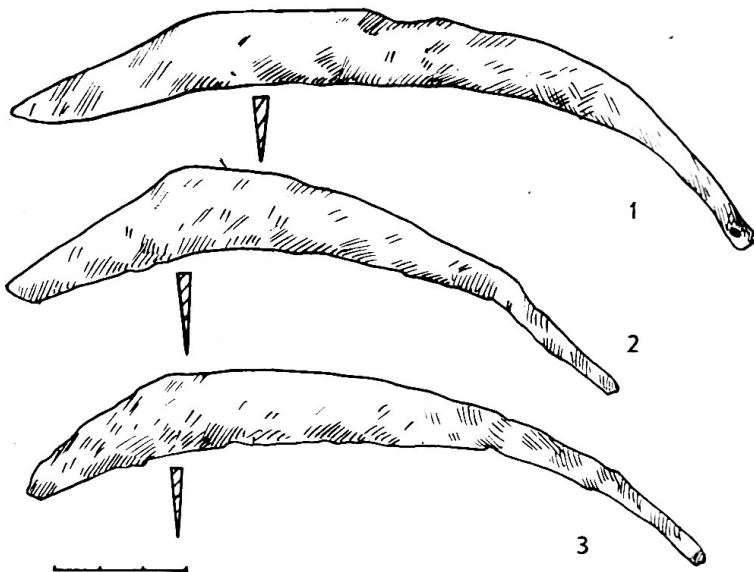
Atskirai minėtinas Norkūnų pilkapiuose surastas pjautuvėlis, kurio geležtė jau kiek skiriasi nuo 2 pirmųjų aptartų grupių, nors neabejotinai genetiškai su jomis susijęs. Čia negalima kalbėti apie kokį nors didesnį chro-



4 pav. III grupės peiliai-pjautuvėliai. 1 — Veršvai, 2 — Griniūnai, 3 — Pašušvys, 4 — Vo-
rėnai

nologinį skirtumą ar sritinius savitumus, nes disponuojama tik pavieniais egzemplioriais. Tačiau, atkreipiant dėmesį į kai kurias skirtynes, negalima užmiršti, kad tai yra individualios gamybos rezultatas, ir, be abejonės, turėjo įtakos kai kuriems formos svyravimams.

III grupei atstovauja didelių matmenų peiliai-pjautuvėliai plačia stambia geležte (4 pav.). Jų ilgis tiesia linija nuo viršūnės iki įkotės galo paprastai yra apie 25 cm, geležtės plotis kartais siekia net 3,5 cm. Geležtės nugarėlė 0,4 cm storio, todėl geležtės skersiniame pjūvyje susidaro siauras aukštas lygiašonis trikampis. Sprendžiant pagal įkotę, šių peilių-pjautuvė-



5 pav. IV grupės peiliai-pjautuvėliai (dalgeliai). 1 — Aukštadvaris, 2, 3 — Nemenčinė

lių kotas buvo storas ir tvirtas ir tai teikė įrankiui patvarumą. Dar viena į akis krintanti žymė — palyginti smarkiai išgaubta geležtės nugarėlė. Tas išgaubimas neabejotinai ir platino įrankio geležtę. Kai kuriais atvejais, pvz., Veršvų kapinyne, aptikta šios grupės peilių-pjautuvėlių, kurių geležtė paplatinta net ašmenų sąskaita. Būdingiausių šios grupės pavyzdžių rasta centrinės Lietuvos kapinyuose — Griniūnuose, Pašušvyje, Plinkaigalyje,

Veršvuose ir kt. Tačiau jų surasta ir piliakalniuose, pvz., Vorėnų piliakalnyje. Chronologiškai tai vėlyviausi peiliai-pjautuvėliai, vartoti apie m. e. I tūkstantmečio vidurį.

IV grupei skirtini Nemenčinės ir Aukštadvario piliakalniuose bei Papliebijos gyvenvietėje rastieji dalgeliai (žr. 3 priedą). Pagrindinės jų žymės yra tos, kad jų geležtės plačiausios prie viršūnės, t. y. nugarėlės išlenkimas yra arčiau viršūnės, sudarydamas tarsi „kuprelę“, nuo kurios geležtė tolygiai, bet gana smarkiai siaurėja įkotės link (5 pav.). Įkotė nežymiai palenkta žemyn. Vidutinis jų ilgis tiesia linija kartu su įkote 15–17 cm, geležtės plotis plačiausioje vietoje — 1,8–2,0 cm. Šių įrankių ašmenys nežymiai išlenkti ir pagrindinė jų dirbamoji dalis, kuriai tenka didžiausias krūvis, yra arčiau viršūnės. Matyt jų funkcija yra buvusi artimesnė dalgiui negu pjautuvui, dėl to jie ir vadinami dalgeliais. Tačiau jie minimi čia dėl to, kad tarp jų ir aptartųjų peilių-pjautuvėlių grupių esama neabejotino genetinio ryšio.

3. Paskirties klausimas

Išskirtos grupės, įgalinusios suklasifikuoti Lietuvoje rastus peilius-pjautuvėlius, vargu ar atspindi skirtingas jų funkcijas. Priešingai, nors ir nežymus toks įrankio formos įvairavimas rodo, kad jų funkcija dar nebuvo galutinai nusistovėjusi. Antra vertus, tai, kad jie gaminti atskirų kalvių, neabejotinai turėjo įtakos tam tikram formos įvairavimui. Greičiausiai tie skirtumai yra chronologiniai ir juos ypač leidžia atsekti laidojimo paminklų medžiaga. Apskritai tuo tarpu negalima 100% tiksliai nusakyti peilių-pjautuvėlių tikros paskirties. Tačiau tas faktas, kad jie gausiai randami ankstyvuosiuose rytų Lietuvos piliakalniuose ir kad tai vienintelis darbo įrankis m. e. pirmųjų amžių kapuose, rodo, jog šie įrankiai to meto žemės ūkyje vaidino pagrindinį vaidmenį. Matyt reikia sutikti su tais autoriais, kurie mano, kad peilio-pjautuvėlio paskirtis buvusi keleriopa, jog ūkyje jie vartoti įvairiems darbams. Juo būdavo ir nugenėjamos šakelės, ir iškapojami krūmokšniai, ir tai ypač svarbu esant lydiminei žemdirbystei, tačiau jais būdavo nuimamas ir derlius, nes kito derliaus nuėmimo įrankio to meto paminkluose nerandame.

Kad peiliai-pjautuvėliai dar neturėjo aiškios nusistovėjusios paskirties, rodo ir tai, jog laidojimo paminkluose jie randami ir vyrų, ir moterų kapuose, tiesa, daugiausia vyrų. Pvz., Daujėnuose 17,2 cm ilgio ir 2,1 cm pločio geležte peilis-pjautuvėlis buvo rastas mergaitės kape (pilkapis III, k. Nr. 2). Kape dar buvo rastos 2 žalvarinės juostinės pusiau apskrito skersinio pjūvio apyrankės, kurių galai puošti skersiniais grioveliais. Tame pačiame pilkapyje moters kape Nr. 12 buvo rastas analogiškas darbo įrankis. Iš kitų kartu rastų dirbinių minėtina žalvarinė aukštais kūginiais galais antkaklė, 2 žalvarinės juostinės trikampio pjūvio apyrankės, geležinės segės ar smeigtuko liekanos ir kt. Iš apyrankių ir antkaklės formos atrodo, kad šis kapas truputį vėlesnis už minėtąjį. Peilis-pjautuvėlis rastas dar ir IV pilkapyje moters kape Nr. 3. Tad iš 5 peilių-pjautuvėlių, surastų Daujėnų pilkapyje, 3 rasti moterų kapuose¹². Moterų kapuose šios rūšies įrankių surasta Akmenių pilkapyje¹³ (pilkapis III, k. Nr. 3), Pavėkiuose¹⁴, Upytėje ir kitur.

Kituose tyrinėtuose Lietuvos paminkluose peilių-pjautuvėlių daugiau buvo rasta vyrų kapuose. Vien vyrų kapuose jie rasti Veršvų kapinyne, Plinkaigalyje, Vienragių pilkapiuose ir kt. Turtingame dvigubame moters ir vyro kape Nr. 304(197) Veršvuose prie vyro griaučių buvo rastas geležinis kirvis ir peilis-pjautuvėlis, padėtas juosmens-dubens srityje. Apskritai vy-

rų kapai, kuriuose randami peiliai-pjautuvėliai, paprastai būna neturtingi įkapių. Jie pasižymi labai vienodomis įkapėmis, kurias sudaro geležinis kirvis, geležinis peilis-pjautuvėlis, koks nors kaltelis, geležinis lazdelinis smeigtukas, rečiau pincetas ir pan. Mirusiajam jie būdavo padedami dažniausiai galvugalyje arba dubens-juosmens srityje. Pastarųjų padėtis rodytų, kad jie, galbūt, buvo nešiojami užkišti už diržo.

Tas reiškiny, kad peiliai-pjautuvėliai randami dažniau vyrų kapuose, rodytų ir tai, jog žemės ūkyje, konkrečiai, nuimant derlių, dar nebuvo tokio griežto darbo pasidalijimo, kurį pastebime nuo m. e. I tūkstantm. vidurio ir II pusės (šio laikotarpio paminkluose pjautuvai randami vien moterų kapuose). Toks griežtesnis darbo pasidalijimas šioje srityje, matyt, atsirado m. e. I tūkstantm. viduryje. Tokią prielaidą patvirtintų ir ta aplinkybė, kad senojo geležies amžiaus pabaigoje jau prasidėjo tam tikra specializacija ir nagrinėjamų įrankių gamyboje. Tai patvirtintų išskirti kertpeiliai (II grupės variantas), kurie gal daugiau buvo skirti šienauti, pašarui ruošti žiemai. Tomis pačiomis specifinėmis funkcijomis pasižymėjo ir IV grupei priskirti dalgeliai, tapę dalgių prototipais.

Tad šiuo metu manytume, kad peiliai-pjautuvėliai, iš pradžių buvę universaliu darbo įrankiu, kuriuo žemės ūkyje būdavo viskas pjaunama, kertama, palaipsniui, ypač apie m. e. I tūkstantm. vidurį, ėmė įgyti specialias siauresnes funkcijas. Būtent jie ir davė pagrindą tikriesiems pjautuvams atsirasti.

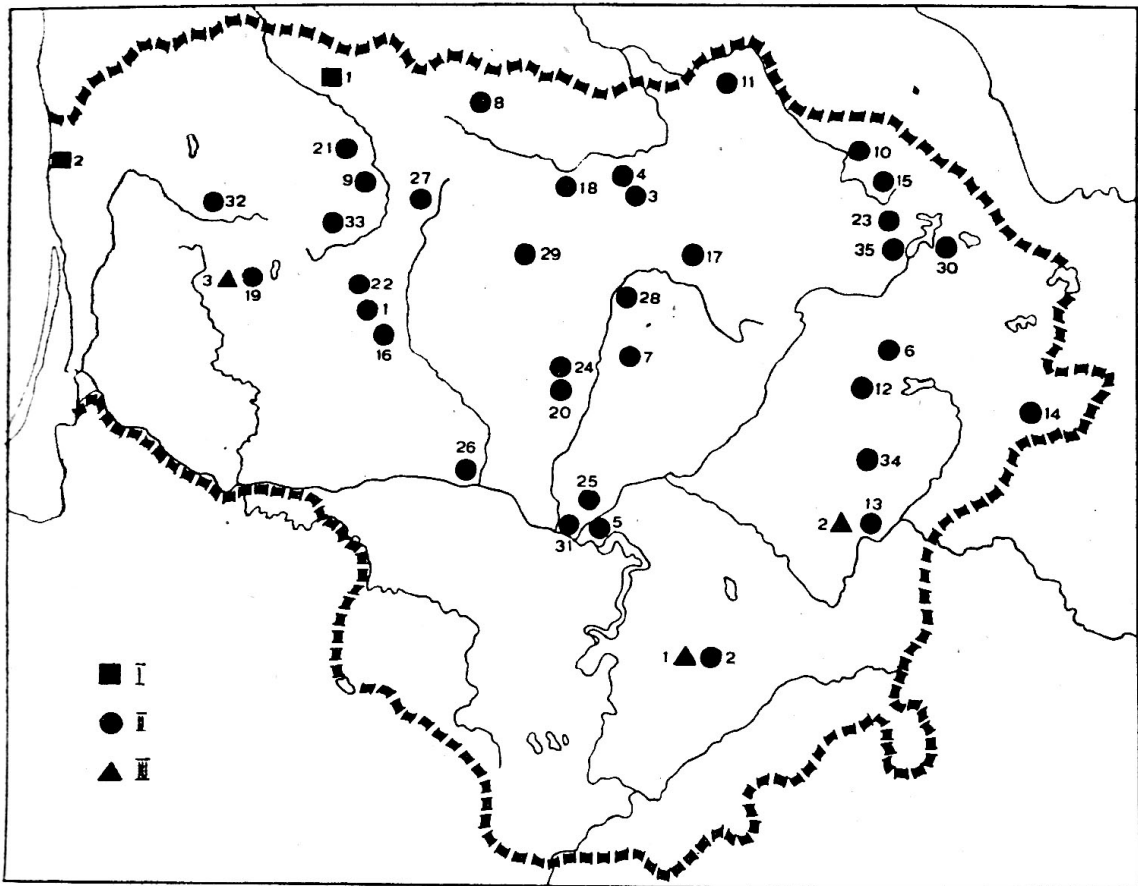
4. Paplitimas

Nagrinėtieji peiliai-pjautuvėliai daugiausia buvo paplitę rytų, vidurio ir vidurio-šiaurės Lietuvoje (6 pav.). Tik po vieną radimvietę turime Plungės ir Telšių rajonuose. Tiesa, H. Mora mini vieną egzempliorių iš Barzdūnų (Klaipėdos raj.), kuris buvęs „Prussia“ muziejuje Karaliaučiuje¹⁵. Tačiau ši radimvietė kelia kai kurių abejonių. Tai būtų vienintelis egzempliorius iš Lietuvos pajūrio. Dabar turimais duomenimis, daugiausia jų surasta ankstyvuosiuose rytų Lietuvos piliakalniuose, kuriuose ypač vyrauja pirmųjų 2 grupių peiliai-pjautuvėliai. Jie dažna įkapė vidurio-šiaurės Lietuvos II—III a. pilkapiuose, kuriuose labiausiai paplitę II grupės pjautuvėliai. Daugiausia II ir ypač III grupės peilių-pjautuvėlių rasta vidurio Lietuvos plokštiniuose kapinyuose. Pastarieji, kaip matėme, ir chronologiškai laikytini vėlyviausiais. Kai kurie iš jų, pvz., surasti Plinkaigalyje, Griniūnuose, siekia jau net V m. e. amžių. Visa tai rodo, kad šių įrankių centras buvo rytų Lietuva, iš kur jie paplito šiaurės ir vakarų kryptimi.

Labai panašios formos peilių-pjautuvėlių rasta kaimyninėje Baltarusijoje¹⁶. Latvijoje jie labiausiai paplitę pietrytinėje jos dalyje, kur gausiausiai randami pirmųjų m. e. amžių pilkapiuose¹⁷. R. Minasianas, kuris šiuos peilius-pjautuvėlius skiria I grupės variantui A, jų paplitimo teritoriją nurodo tokia: Latvija, š. Lietuva, š. Baltarusija, Dauguvos aukštupys¹⁸. Tikslėnių ribų jis negalėjo nurodyti, nes, kalbėdamas apie Pabaltijį, rėmėsi gerokai pasenusia literatūra.

Tačiau šiuo metu yra aišku, kad peiliai-pjautuvėliai — vienas pagrindinių brūkšniuotosios keramikos kultūros radinių. Ankstyviausi jų egzemplioriai rasti šiai kultūrai priskiriamuose piliakalniuose. Tai neabejotinai rytiniams baltams būdingas darbo įrankis. Dėl jų baltiškos kilmės neabejoja ir J. Krasnovas, tyrinėjęs ankstyvąją žemdirbystę miškingoje Rytų Europos zonoje¹⁹. Įdomu, kad jų paplitimo teritorija bemaž sutampa su geležinių lazdelinių smeigtukų, kuriuos V. Sedovas argumentuotai skiria rytiniams baltams, paplitimo teritorija²⁰. Pažymėtina tokia, kad ir nežymi, detalė, jog

Lietuvoje vyrų kapuose peilis-pjautuvėlis dažniausiai randamas kartu su geležiniu lazdeliniu smeigtuku. Baltišką jų kilmę liudytų ir tai, kad kituose kaimyniniuose kraštuose jie nerandami.



6 pav. Žalvarinių pjautuvų ir geležinių peilių-pjautuvėlių radimvietės Lietuvoje (numeracija atitinka prieduose nurodytas radimvietes)

Pavyzdžiui, Estijoje rastų ankstyvųjų peilių-pjautuvėlių forma ryškiai skiriasi nuo Latvijoje, Lietuvoje ir Baltarusijoje rastųjų šios rūšies radinių. Čia jų geležtė išlenkta visa, o ne tik nugarėlės srityje, kaip mūsų aptartųjų. Jų nerasta kaimyninėje Lenkijoje, išskyrus vieną, rastą vakariniams baltams priskirtame pilkapyne Riembielno vietovėje (Ostrolenkos vaivadija) ²¹.

5. Išvados

1. Seniausi Lietuvoje geležiniai derliaus nuėmimo įrankiai rasti rytų Lietuvos piliakalniuose, vidurio-šiaurės Lietuvos pilkapyuose ir vidurio Lietuvos plokštiniuose kapinyuose. Iš viso jų rasta 110 35 radimvietėse. Tai — peiliai-pjautuvėliai, savo forma dar nedaug tenutolę nuo peilio. Pagrindinės skiriamosios jų žymės yra šios: tiesūs ašmenys, išgaubta geležtės nugarėlė ir žemyn tolygiai nulenкта įkotė, sudaranti su ašmenimis apie 120° kampą.

2. Aptartųjų dirbinių įvairavimai įgalino išskirti 4 peilių-pjautuvėlių grupes, kurios faktiškai atspindi jų raidą nuo I tūkstantmečio pr. m. e. II pusės iki m. e. I tūkstantmečio vidurio. Kartu pasekami chronologiniai ir teritoriniai skirtumai.

3. Prieinama prie išvados, kad peiliai-pjautuvėliai dar neturėjo aiškiai apibrėžtų funkcijų. Jais būdavo ne tik nuimamas derlius, bet ir atliekami kiti

žemės ūkio darbai: iškertami krūmokšniai, nugenėjamos šakelės, pjaunama žolė ir kt. Tai patvirtina ir tai, kad jie dažniausiai randami vyrų ir daug rečiau — moterų kapuose.

4. Peiliai-pjautuvėliai laikytini vėlesniųjų pjautuvų prototipu. Kai kurios grupės ar jų variantai (kertpeiliai), vartoti šienavimui, davė pradžią dalgiams.

5. Peiliai-pjautuvėliai randami visoje Lietuvoje, išskyrus jos pajūrį ir vakarinę žemaičių dalį. Kaimyniniuose kraštuose labiausiai paplitę pietrytinėje Latvijoje ir šiaurės Vakarų Baltarusijoje. Jie būdingiausi brūkšniuotosios keramikos kultūrai ir laikytini pačiais ankstyviausiais rytinių baltų derliaus nuėmimo įrankiais.

Lietuvos TSR Mokslų Akademijos
Istorijos institutas

Gauta
1983.VII.6

Išnašos

¹ Волкайте-Куликаускаене Р. К. Земледелие в Восточной Литве в XIII—XV вв. (по данным исследований Майшягальского городища).— В кн.: Восточная Европа в древности и средневековье. М., 1978, с. 164—170. Ten nurodyta ir pagrindinė tuo klausimu literatūra.

² Kulikauskas P. Kai kurie archeologiniai duomenys apie seniausią Lietuvos TSR teritorijoje augintus javus.— LTSR MA darbai. A ser. [toliau — MADA], 1955, t. 1, p. 75—85; Volkaitė-Kulikauskienė R. Nauji duomenys apie žemdirbystę ir gyvulininkystę rytų Lietuvoje XIII—XV amžiais.— MADA, 1974, t. 3(48), p. 51—65.

³ Volkaitė-Kulikauskienė R. Žemdirbystė, gyvulininkystė ir medžioklė.— Kn.: Lietuvių materialinė kultūra IX—XII amžiuje. V., 1978. T. 1, p. 49—57.

⁴ Šį darbą atliko straipsnio autorė.

⁵ Moora H. Die Eisenzeit in Lettland bis etwa 500 N. Chr. [toliau — Die Eisenzeit...]. Tartu, 1938. Bd 2, S. 538—539, Taf. XXXII: 4.

⁶ Moora H. Die Eisenzeit..., S. 538, išnaša 1.

⁷ Kulikauskas P., Kulikauskienė R., Tautavičius A. Lietuvos archeologijos bruožai (toliau — LAB). V., 1961, p. 182, pav. 113: 3, 4.

⁸ Lietuvos archeologijos atlasas. V., 1978. T. 4, p. 120.

⁹ Literatūra, kurioje yra paskelbtas ar iliustruotas vienas bei kitas radinys, nurodoma prieduose.

¹⁰ Григалавичене Э., Мяркявичюс А. Древнейшие металлические изделия в Литве [далее — ДМИЛ]. В., 1980, с. 70, 77, табл. XVI: 5, 6.

¹¹ Archeologinėje literatūroje šis paminklas kartais traktuojamas kaip plokštinis kapinynas, kartais — kaip pilkapynas. Plg.: Varnas A. Vaitiekūnų pilkapyno (Radviliškio raj.) 1978 metų tyrinėjimai.— Kn.: Archeologiniai tyrinėjimai Lietuvoje 1978 ir 1979 metais. V., 1980, p. 48.

¹² Michelbertas M. Daujėnų pilkapyno, Pasvalio raj., 1970 m. kasinėjimų ataskaita. Mašinraštis (Lietuvos TSR Mokslų Akademijos Istorijos instituto Archeologijos skyrius (toliau — IIAS), b. 307, l. 9, 22—23, 31, 33).

¹³ Michelbertas M. Akmenių pilkapių (Kelmės raj.) 1967 ir 1968 m. kasinėjimų ataskaita. Mašinraštis (IIAS, b. 280, l. 22).

¹⁴ Tarvydas B. Paviekių senkapio 1937 m. liepos mėn. tyrinėjimai. Mašinraštis (IIAS, b. 236, l. 20).

¹⁵ Moora H. Die Eisenzeit..., S. 538, išnaša 1.

¹⁶ Очерки по археологии Белоруссии. Минск, 1970, с. 196, рис. 71: 8—11; Митрофанов А. Г. Железный век средней Белоруссии. Минск, 1978, с. 35—36, рис. 19: 5—8, 20: 6—8.

¹⁷ Moora H. Die Eisenzeit..., S. 539; Latvijas PSR archeologija. Rīgā, 1974, lpp. 110, tab. 31: 4.

¹⁸ Минасян Р. С. Классификация серпов Восточной Европы железного века и раннего средневековья.— Археолог. сб., 1978, № 19, с. 78.

¹⁹ Краснов Ю. А. Раннее земледелие и животноводство в лесной полосе Восточной Европы. М., 1971, с. 78.

²⁰ Седов В. В. Булавки восточных балтов в эпоху раннего железа. Acta baltico-slavica [toliau — ABS], [Białystok], 1967, t. 5, с. 129—146, рис. 3.

²¹ Instytut Archeologii Uniwersytetu Jagiellońskiego, N. inw. 112/74.

²² Daugudis V. Aukštadvario piliakalnio įtvirtinimai ir pastatai [toliau — Aukštadvario...].— MADA, 1962, t. 1(12), p. 50.

²³ Krzywicki L. Grodziska górno-litewskie. Grodzisko na Górze Ościkowej pod Rakiszkami.—Pamiętnik fizyograficzny [toliau — PF], 1917, r. 24, dz. V, tab. XII:5—8, 11, 14.

²⁴ LAB, p. 183, pav. 113:3, 4.

²⁵ Kulikauskas P. Badania archeologiczne na Litwie w latach 1955—1961.—ABS, 1965, t. 2, rys. 22.

²⁶ Krzywicki L. Pilkalnia pod wsią Petraszunami.—In: Rocznik Towarzystwa przyjaciół nauk w Wilnie, 1911—1914. Wilno, 1914, rys. 11.

²⁷ Michelbertas M. Vienragių pilkapyno tyrinėjimai 1977 metais.—Lietuvos TSR aukštųjų mokyklų mokslo darbai. Istorija, 1980, t. 20, Nr. 1, p. 122—123, pav. 15:1.

²⁸ Dowgird T. Pamiątki z czasów przedhistorycznych na Żmujdzi. Melżyn kapas w folwarku Wizdergi. Opis robót dokonanych w roku 1884:1885.—PF, 1888, t. 8, tab. VI:5, 14.

²⁹ Krzywicki L. Grodziska górno-litewskie. II Grodzisko w Warańcach.—PF, r. 22, dz. V, 1914.

³⁰ LAB, p. 104, 528, Nr. 17, pav. 64; ДМИЛ, с. 47—48, 70, табл. XVI:5.

³¹ ДМИЛ, с. 47—48, 77, табл. XVI:6.

³² Daugudis V. Aukštadvario..., pav. 7:6.

³³ LAB, p. 183, pav. 113:2; 114:5.

1 priedas. Peilių-pjautuvėlių radimvietės Lietuvoje

Eil. Nr.	Vietovė ir rajonas	Paminklo rūšis	Kas ir kada tyrinėjo	Radinių skaičius	Chronologija	Saugojimo vieta	Peilių-pjautuvėlio grupė	Literatūra (žr. išnašas)
1	Akmeniai (Kelmės raj.)	pilkapynas	Istorijos in-to Archeologijos sektorius (toliau — II), vad. M. Michelbertas, 1967—1968 m.	6	m. e. II—III a.	LTSR istorijos-etnografijos muziejus (toliau — VIEM), AR 488:121; 173, 196	I, II	
2	Aukštadvaris (Trakų raj.)	piliakalnis	II, V. Daugudis, 1957—1958 m.	2	m. e. I—II a.	VIEM, AR 276:331, 377	I, II	22
3	Berklainiai (Pasvalio raj.)	pilkapynas	Vilniaus valst. pedagoginis in-tas (toliau — VVPI), M. Michelbertas, 1970 m.	3	m. e. III—V a.	VIEM, AR 507:7	I	
4	Daujėnai (Pasvalio raj.)	„	„	6	„	VIEM, AR 505:9	?	
5	Eiguliai (Kauno raj.)	kapinynas	Vytauto Didžiojo kultūros muziejus (toliau — VDKM), J. Puzinas, 1938 m.	1	m. e. IV—VI a.	Kauno valstybinis istorijos muziejus (toliau — KVIM)	II	
6	Galeliai (Utenos raj.)	gyvenvietė	II ir Utenos kraštotyros muziejus (toliau — UKM), A. Bernotaitė, 1958 m.	1	m. e. I—IV a.	UKM, <u>GEK-1786</u> A-86		
7	Griniūnai (Panevėžio raj.)	kapinynas	II, A. Tautavičius, 1977 m.	2	m. e. V—VI a.	VIEM	III	
8	Jauneikiai (Joniškio raj.)	„	II, A. Tautavičius, 1976 m.	1		VIEM, AR 537, 1251	III	
9	Kalneliai (Šiaulių raj.)	pilkapynas	Šiaulių „Aušros“ istorijos-etnografijos muziejus (to-	2	m. e. II—IV a.	ŠAM	II	

1 priedas (tęsinys)

Eil. Nr.	Vietovė ir rajonas	Paminklo rūšis	Kas ir kada tyrinėjo	Radinių skaičius	Chronologija	Saugojimo vieta	Peilio-pjautuvėlio grupė	Literatūra (žr. išnašas)
10	Moškėnai (Rokiškio raj.)	piliakalnis	liau — SAM), B. Salatkienė, 1982 m. L. Kšivickis (L. Krzywicki), 1909—1910 m.	7	I tūkstantm. pr. m. e.— m. e. I—V a.	KVIM, 1501: 323—327, 329, 330	I, II	23
11	Muoriškiai (Biržų raj.)	pilkapynas	Mokslinė-metodinė Kultūros paminklų apsaugos taryba, J. Markelevičius, 1974—1975 m.	5	m. e. III—IV a.	Biržų kraštotyros muziejus, 7936 7937 A-590, A-591 7938 A-592, 7939 A-593, 5009 A-496	II	
12	Narkūnai (Utenos raj.)	piliakalnis	II ir Vilniaus valst. untas (toliau — VVU), R. Volkaitė-Kulikauskienė, 1976—1978 m.	7	I tūkstantm. pr. m. e.— m. e. I—IV a.	VIEM, AR 594:646, 654, 657—659, 668	I—II	
13	Nemenčinė (Vilniaus raj.)	„	II ir VVU, P. Kulikauskas, R. Volkaitė-Kulikauskienė, 1952—1954 m.	4	m. e. I—IV a.	VIEM, AR 226:85, 241	I, II	24
14	Nevieriškė (Švenčionių raj.)	„	II, E. Grigalavičienė, 1976 m.	1	I tūkstantm. pr. m. e.— m. e. I—IV a.	VIEM, AR 597:563	I	
15	Norkūnai (Rokiškio raj.)	pilkapynas	Rokiškio kraštotyros muziejus (toliau — RKM), S. Juodelis, 1970 m.	1	m. e. IV—V a.	RMK, 9881 A-376		
16	Noriškiai (Kelmės raj.)	„	atsitiktinis radinys, 1926 m.	1	m. e. III—IV a.	KVIM, 649:5	II	
17	Pajuostis (Panevėžio raj.)	„	Kl. Šulga, 1925 m.	1	m. e. II—III a.	KVIM, 989:11	IIA	
18	Paliečiai (Pakruojo raj.)	„	atsitiktinis radinys, iš Kuršo muziejaus Jelgavoje	1	m. e. II—IV a.	VIEM, AR 433:7	II	
19	Paplienija (Telšių raj.)	gyvenvietė	Telšių kraštotyros muziejus (toliau — TKM), V. Valatka, 1959 m.	1	m. e. V a.	TKM, 9445		25
20	Pašušvys (Kėdainių raj.)	kapinynas	atsitiktinis radinys, iš A. Zaborškio rinkinių	1	m. e. V a.	VIEM, EM 5:244	III	

I priedas (tęsinys)

Eil. Nr.	Vietovė ir rajonas	Paminklo rūšis	Kas ir kada tyrinėjo	Radinių skaičius	Chronologija	Saugojimo vieta	Peilio-pjautuvėlio grupė	Literatūra (žr. išnašas)
21	Pavėkiai (Šiaulių raj.)	pilkapy-nas	ŠAM, B. Tarvydas, 1937 m.	2	m. e. I—III a.	ŠAM, KVIM		
22	Perkūniškė (Kelmės raj.)	„	II, M. Michelbertas, 1968 m.	1	„	VIEM, AR 489:10	II	
23	Petrašiūnai (Rokiškio raj.)	piliakal-nis	L. Kšivickis, 1909—1910 m.	1	m. e. I—IV a.	KVIM	II	26
24	Plinkaigalis (Kėdainių raj.)	kapiny-nas	II, V. Kazakevičius, 1981 m.	2	m. e. IV—V a.	VIEM	III	
25	Sargėnai (Kauno m. ribose)	„	VDKM, J. Puzinas, 1938—1941 m.	1	m. e. II—III a.	KVIM, 1616:121	I	
26	Seredžius (Jurbarko raj.)	„	VDKM, J. Puzinas, 1936—1937 m.	4	m. e. III—IV a.	KVIM, 704:2, 14; 702:15	II, IIA	
27	Šapnagiai (Šiaulių raj.)	„	atsitiktinis radinys	1	m. e. IV a.?	ŠAM, 437	II	
28	Upytė (Panevėžio raj.)	kapiny-nas	VDKM, P. Kulikauskas, 1938 m.; atsitiktiniai radiniai, iš B. Podčasinskio rinkinių, buv. Vilniaus senienų muziejus	9	m. e. III—V a.	KVIM, 1231:6, 57, 59, 65, 73, 91, 92, 100; Krakowskie muzeum archeologiczne, 3471/5	II, IIA III	
29	Vaitiekūnai (Radviliškio raj.)	pilkapy-nas	II, A. Varnas, 1977—1978 m.	3	m. e. II—III a.	VIEM	II	
30	Velikuškės (Zarasų raj.)	piliakal-nis	P. Tarasenko, 1933 m.	1	m. e. I—IV a.	KVIM, 973:35		
31	Veršvai (Kauno m. ribose)	kapiny-nas	VDKM, J. Puzinas, 1938—1940 m.	19	m. e. II—VI a.	KVIM, 1590:237, 285, 289, 297, 310, 320, 321, 326, 353, 505, 602, 603, 605, 606	II, IIA III	
32	Vienragiai (Plungės raj.)	pilkapy-nas	VVPI, M. Michelbertas, 1977 m. TKM, V. Valatka, 1963 m.	3	m. e. I—II a.	VIEM, TKM		27
33	Visdergiai (Šiaulių raj.)	„	T. Daugirdas, 1884—1885 m.	3	m. e. II—IV a.	KVIM, 670:5, 10, 15	II	28
34	Vorėnai (Molėtų raj.)	piliakal-nis	L. Kšivickis, 1913 m.	1	„	KVIM, 1502:98	III	29
35	Vosgėliai (Zarasų raj.)	„	P. Tarasenko, 1933 m.	1	„	1378:31	I	

2 priedas. Žalvarinių pjautuvėlių radimvietės Lietuvoje

Eil. Nr.	Vietovė ir rajonas	Paminklo rūšis	Kas ir kada tyrinėjo	Radinių skaičius	Chronologija	Saugojimo vieta	Literatūra (žr. išnašas)
1	Gembučiai (Akmenės raj.)	?	atsitiktinis radinys	1	V žalvario amž. periodas, 850—700 m. pr. m. e.	ŠAM	30
2	Šventoji (Kretingos raj.)	gyvenvietė	„	1	„	VIEM, AR 455:1	31

3 priedas. Dalgelių radimvietės Lietuvoje

Eil. Nr.	Vietovė ir rajonas	Paminklo rūšis	Kas ir kada tyrinėjo	Radinių skaičius	Chronologija	Saugojimo vieta	Literatūra (žr. išnašas)
1	Aukštadvaris (Trakų raj.)	piliakalnis	II, V. Daududis, 1957—1958 m.	1	m. e. I—IV a.	VIEM, AR 276:446	32
2	Nemenčinė (Vilniaus raj.)	„	II ir VVU, P. Kulikauskas, R. Volkaitė-Kulikauskienė, 1952—1954 m.	1	„	VIEM	33
3	Paplienija (Telšių raj.)	gyvenvietė	TKM, V. Valatka, 1959 m.	1	„	TKM	

Орудия уборки урожая в Литве в I тысячелетии — в начале II тысячелетия н. э. (1. Серповидные ножи I—IV вв. н. э.)

Волкайте-Куликаускаене Р. К.

Резюме

Древнейшие железные жатвенные орудия — серповидные ножи — обнаружены в городищах Восточной Литвы, в курганах северной части Центральной Литвы и в грунтовых могильниках Центральной Литвы. К настоящему времени их зарегистрировано 110 из 35 памятников. По форме они еще незначительно отличаются от обычных ножей с прямой спинкой. Основными отличительными чертами исследуемых железных жатвенных орудий являются: прямое лезвие, изогнутая спинка и плавно отогнутый вниз к лезвию черешок, составляющий с лезвием угол величиной около 120°.

На основе различий в форме орудий выделены 4 группы серповидных ножей, отражающие их развитие со II половины I тысячел. н. э. до середины I тысячел. н. э. I группу составляют небольшие по размерам серповидные ножи с почти прямым лезвием, имеющие на месте перехода лезвия в черешок ярко выраженный уступ (рис. 1). Наиболее характерные для этой группы орудия происходят из городищ Аукштадварис, Восгеляй, Мошкенай, Наркунай, Няверишке, Нямянчине. Орудия I группы получили распространение в конце I тысячел. до н. э., бытовали они еще и в первых веках н. э. (курганы в Акмяняй, могильник в Саргенай).

Ко II группе относятся более крупные серповидные ножи, лезвие которых плавно переходило в сужающийся черешок под тупым углом около 120° (рис. 2). Ко II группе