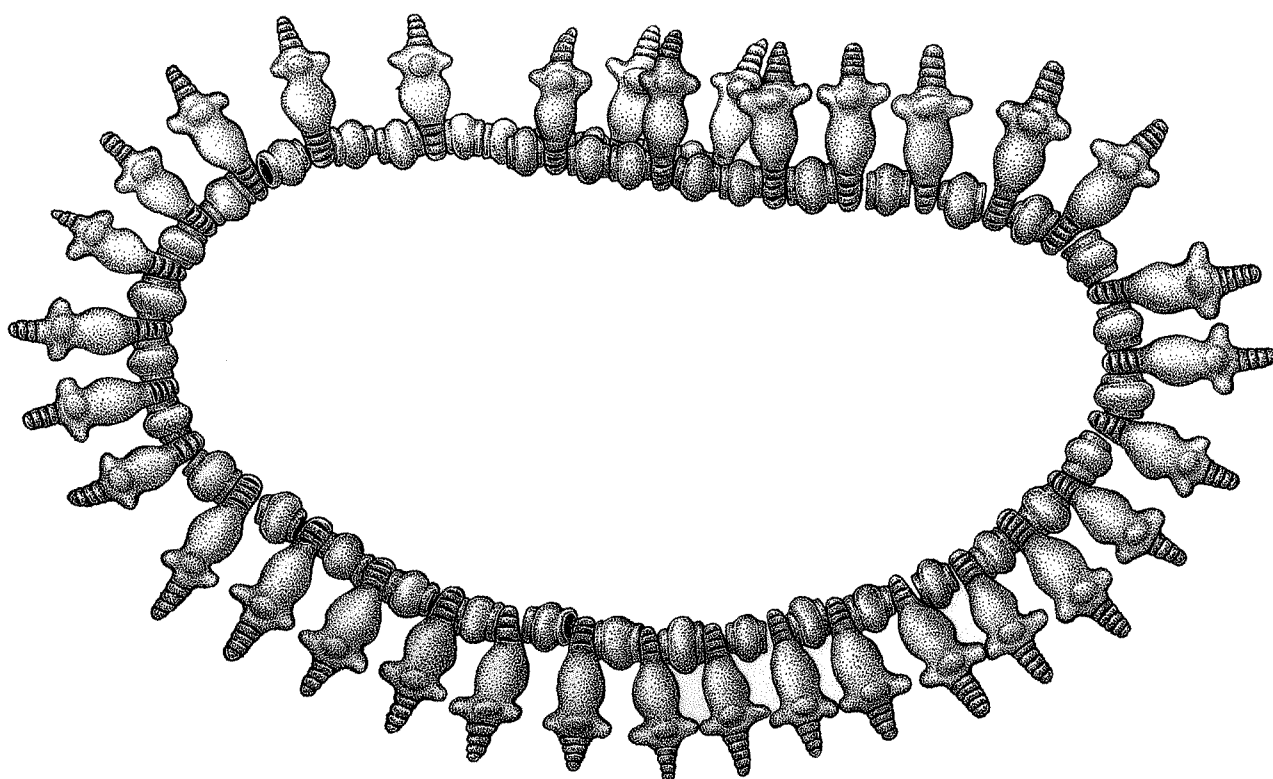
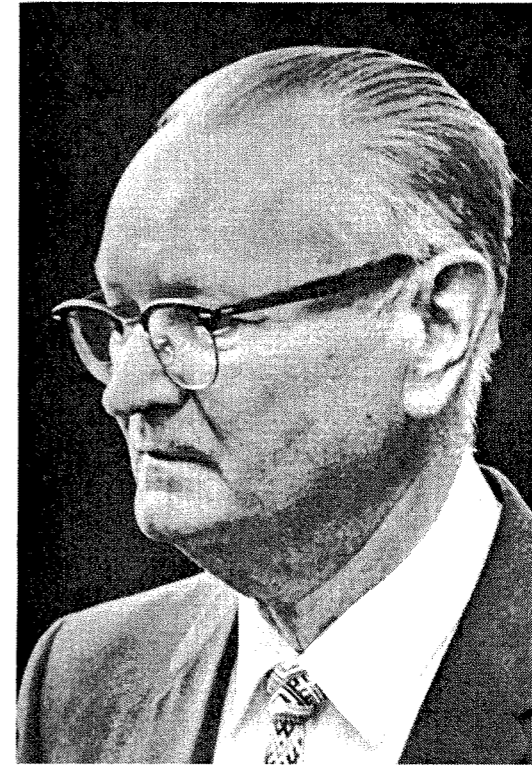


ARCHAEOLOGIA LITUANA

6



VILNIUS
2005



J. Pearson

ISSN 1392-6748

VILNIAUS UNIVERSITETAS
ARCHEOLOGIJOS KATEDRA

VILNIUS UNIVERSITY
DEPARTMENT OF ARCHAEOLOGY

ARCHAEOLOGIA LITUANA

6

*Skiriama prof. dr. Jono Puzino
šimtosioms gimimo metinėms*

Vilniaus universiteto leidykla
Vilnius University Publishing House
2005

Leidžia Vilniaus universiteto
Istorijos fakulteto Archeologijos katedra

Redaktorių kolegija
Editorial Board

Vyriausiasis redaktorius (Editor-in-Chief)

Prof. habil. dr. *Mykolas Michelbertas* – Vilniaus universitetas (Istorija 05H)
Vilnius University (History 05H)

Vyriausiojo redaktoriaus pavaduotojas (Deputy Editor-in-Chief)

Prof. dr. *Aleksiejus Luchtanas* – Vilniaus universitetas (Istorija 05H)
Vilnius University (History 05H)

Atsakingoji sekretorė (Executive Secretary)

Violeta Vasiliauskienė – Vilniaus universitetas (Istorija 05H)
Vilnius University (History 05 H)

Nariai (Editors):

Prof. habil. dr. *Wojciech Nowakowski* – Varšuvos universitetas, Lenkija
(Istorija 05H)
Warsaw University, Poland
(History 05H)

Habil. dr. *Adolfas Tautavičius* – Pilių tyrimo centras (Istorija 05H)
Castle Research Center (History 05H)

Doc. dr. *Albinas Kuncevičius* – Vilniaus universitetas (Istorija 05H)
Vilnius University (History 05H)

Doc. dr. *Eugenijus Jovaiša* – Vilniaus pedagoginis universitetas (Istorija 05H)
Vilnius Pedagogical University (History 05H)

Doc. dr. *Algimantas Merkevičius* – Vilniaus universitetas (Istorija 05H)
Vilnius University (History 05H)

Redakcijos adresas (Address):

Vilniaus universiteto Archeologijos katedra
(Department of Archaeology Vilnius University)
Universiteto g. 7, LT-01513 Vilnius, Lithuania
Tel. (Phone): 268 72 84, 268 72 85
Faksas (Fax) 268 72 82
El. paštas: (e-mail) *violeta.vasiliauskiene@if.vu.lt*

Turiny – Contents – Inhalt

<i>Pratarmė</i>	7	<i>Vytautas Juškaitis</i> . Žirgų kapai Rytų Lietuvos pilkapynuose vėlyvajame geležies amžiuje (IX–XII a.)	139
<i>Arūnas Pemkus, Adolfas Tautavičius</i> . Prof. dr. Jono Puzino bibliografija. 1926–2004	9	Horse burials in East Lithuanian barrows of the Late Iron Age Summary	162
<i>Jurgis Jankus</i> . Jonas Puzinas apie save ir apie kitus. <i>Juostelėn įkalbėtas žodis</i>	39	<i>Povilas Blaževičius</i> . Žydų lošimo vilkeliai Lietuvos archeologinėje medžiagoje	164
<i>Straipsniai</i>		Jewish Spinning Tops in the Archaeological Material of Lithuania. Summary	171
<i>Egidijus Šatavičius</i> . Lietuvos vėlyvojo paleolito kultūrų periodizacija	49	<i>Diskusija, polemika</i>	
The Final Palaeolithic Cultures in Lithuania. Summary	81	<i>Eduardas Remecas</i> . Kelios pastabos apie Stasio Sajausko recenziją „E. Remecas. Vilniaus žemutinės pilies pinigų lobis. Vilnius, 2003. 107 p.“	172
<i>Linus Tamulynas</i> . Apie du išskirtinius romėniškojo laikotarpio radinius iš Jogučių kapinyno	83	<i>In memoriam</i>	
Über zwei extraordinäre Funde der jüngeren römischen Kaiserzeit aus dem Jogučiai-Gräberfeld. Zusammenfassung	91	<i>Aleksiejus Luchtanas</i> . Pranas Kulikauskas	176
<i>Mykolas Michelbertas</i> . Mikužių kapinyno (Klaipėdos rajonas) radiniai	94	<i>Vladas Žulkus</i> . Valentinas Sedovas	179
Funde des Gräberfeldes Mikužiai (Rayon Klaipėda). Zusammenfassung	110	<i>Mūsų jubilatai</i>	
<i>Audronė Bliujienė</i> . Iš baltų amatininkystės istorijos: baltiški <i>Berlock</i> kabučiai	112	<i>Mykolas Michelbertas</i> . Adolfui Tautavičiui – 80	181
From the History of Baltic Handicraft Tradition or Bronze Baltic Berlocks. Summary	130	<i>Recenzijos, apžvalgos</i>	
<i>Ernestas Vasiliauskas</i> . Žiemgalių antkaklės XII–XIII amžiuje.	131	<i>Mykolas Michelbertas</i> . Darbas apie Latvijos pilis	183
Semigallian Neck-rings in the 12–13 th . Summary	138	<i>Mokslinio gyvenimo kronika</i>	
		<i>Violeta Vasiliauskienė</i> . Archeologijos katedros mokslinės veiklos apžvalga. 2004 metai	185

SEMIGALLIAN NECK-RINGS IN THE 12-13TH

Ernestas Vasiliauskas

Summary

In the 12-13th centuries the custom of wearing neck-ring was disappearing. This period sees only the last evolutionary phase of neck-rings ending with hook and loop.

The 12-13th centuries saw the neck-rings of new forms to become widespread – spiral neck-ring with flattened terminals, wire wound band.

Necklaces assist in tracing migration processes – a neck-rings of Latgallian origin found in grave No 28 of the Ciernalde burial ground proves the relations between the Semigallians and Latgallians.

Spiral neck-rings and other jewellery of the Semigallian origin found in Jakštaičiai-Meškiai, Kuršėnai, Paprūdžiai

burial grounds show that at the end of the 13th century the migration routes lead to Lithuania.

In the 12-13th centuries, the new fashion of wearing necklaces made of brass spirals, glass beads and cowry shells with a hole was spreading. This custom came from the neighbouring tribes of the Lyvonians, Latgallians and Curonians.

Few neck-rings were found in the explored old graves of the 14th century; they are similar, however, quite a lot of splendid necklaces made of brass spirals, glass beads and cowry shells were discovered. The custom might have come to Samogitia thanks to the Semigallian migrants.

Translated by Aušra Valančiūtė

Įteikta 2005 m. balandžio mėn.

Žirgų kapai Rytų Lietuvos pilkapynuose
vėlyvajame geležies amžiuje (IX–XII a.)*

Vytautas Juškaitis

IVADAS

Rytų Lietuvos pilkapynai paplitę Lietuvos rytinėje (nuo Nemuno ir Šventosios į rytus) ir Baltarusijos šiaurės vakarinėje dalyje. Pastaruoju metu jie gana gausiai tyrinėjami. Todėl, atsiradus daugiau duomenų, galima daryti platesnes išvadas.

Žirgų kapų gana dažnai randama kasinėjant Rytų Lietuvos pilkapius. Tačiau išsamaus tyrinėjimų medžiagos apibendrinimo nėra. A. Tautavičiaus straipsniuose apie Rytų Lietuvos pilkapius, parašytuose 1955, 1957 ir 1959 metais, nemažai dėmesio skiriama ir pilkapiams su žirgų kapais (Tautavičius, 1955, p. 87–98; Tautavičius, 1957, p. 95–109; Таутавичус, 1959, с. 137–141). Tačiau tuo metu dar nebuvo pakankamai duomenų, kad būtų galima daryti platesnes išvadas. Ligi šiol tyrinėtose tik atskiros problemos, susijusios su žirgų laidosena. Rašyta apie pjautuvo paskirtį žirgo kape (Szukiewicz, 1918, s. 10; Volkaitė-Kulikauskienė, 1971, p. 11). Bandoma simboliniams žirgų kapams priskirti tuščius pilkapius (Bliujienė, 1992, p. 120). Pastebėta, kad dažnai žirgams skiriama atskira pilkapyno dalis ar net atskiras pilkapynas (Volkaitė-Kulikauskienė, 1971, p. 10). Bandyta nustatyti žirgų kapų evoliuciją (Bliujienė, 1992, p. 124). Taip pat svarstyta, ar žirgų kapai yra aukos, ar karių įkapės (Volkaitė-Kulikauskienė, 2001, p. 198). Sudaryta balno kilpų tipologija ir chronologija (Antanavičius, 1976, p. 69–80). Diskutuota apie tai, ar žirgas yra kario (Kuncienė, 1985, p. 94–95; Volkaitė-Kulikauskienė, 1970, p. 264–265), ar žemdirbio įkapė (Tautavičius, 1957, p. 106).

Šis straipsnis skirtas aptarti tik vėlyvojo geležies amžiaus žirgų kapams Rytų Lietuvos pilkapynuose. Straipsnio tikslas yra apibendrinti griautinių, degintinių ir simbolinių žirgų kapų laidosena, nustatyti žirgų kapų chronologiją, išskirti kapų tipus pagal laidosena, nustatyti papročio laidoti žirgą kilmę, pagal žirgų laidosena išskirti

regionus, remiantis archeologiniais duomenimis, atkurti apeigas, kurios vyko laidojant žirgą.

TYRINĖJIMŲ ISTORIJA

Žinių apie žirgų kapus Rytų Lietuvos pilkapiuose turime nuo XIX amžiaus vidurio. 1852–1853 metais A. Pliateris tyrinėjo Rokantiškių pilkapyną. Jis ištyrė 72 pilkapius (40 mažų ir 32 didelius). Dideliuose jis rado žirgų kapų. Autorius daro išvadą, kad šioje vietoje turėjo įvykti mūšis, o palaidoti žuvę žirgai ir kariai (ИИАО, 1859, с. 28–29). 1854–1855 metais A. H. Kirkoras Švento miške ištyrė du pilkapius ir viename iš jų rado griautinį žirgo kapą (Kulikauskas, Zabiela, 1999, p. 81). Daugiau žirgų kapų ištirta XIX a. pabaigoje. 1889 m. E. Volteris ir V. Šukevičius ištyrė vieną simbolinį ir du degintinius žirgų kapus. V. Šukevičius ištyrė 4 pilkapius Pabarėje. Pilkapyje Nr. 1 rado degintinį žirgo ir žmogaus kapą (Jankevičienė, 1961, p. 37–48). 1895 metais K. Gukovskis Salako pilkapynė ištyrė penkis griautinius žirgų kapus. 1896 metais šiame pilkapynė buvo perkastas dar vienas pilkapis. Jame taip pat buvo rastas griautinis žirgo kapas (Atlasas, 1977, p. 100). Daugiausia žirgų kapų XIX a. pabaigoje ištyrė F. Pokrovskis. Jis Budrionių pilkapynė rado 1 griautinį ir 1 degintinį (Покровский, 1899, с. 68–69), Peršaukštyje – 2 degintinius ir 2 simbolinius (Покровский, 1897, с. 160–163), Pilvinuose – 1 degintinį ir 1 simbolinį (Покровский, 1899, с. 50–51), Rimščiencuose – 1 degintinį ir 1 griautinį (Покровский, 1899, с. 7), Šveicaruose – po 1 degintinį, griautinį ir simbolinį (Покровский, 1895, с. 216–218), Zasvyrėje – 4 degintinius (Покровский, 1899, с. 13–19), Ziaziulkoje – 2 degintinius (Покровский, 1899, с. 55–59) žirgų kapus. 1900-aisiais metais J. Žiogas kasinėjo Lapušišės pilkapynė ir rado du griautinius žirgų kapus (Žiogas, 1909, p. 5–13). Pirmojo pasaulinio karo metu Palūšės pilkapius tris dienas kasinėjo vokiečių kareiviai ir rado žirgų kapų. Nėra žinoma, kokie tai buvo kapai – degintiniai, griautiniai ar simboliniai. Užsimenama, kad rasta žąslų ir balno kilpų (Butėnienė, 1981s).

* Straipsnis parengtas bakalauro darbo pagrindu. Darbo vadovas doc. dr. V. Šimėnas.

Tarpukariu daug žirgų kapų ištyrė lenkų archeologai. 1925 metais R. Jakimovičius Žvirblių pilkapynė rado 7 degintinius žirgų kapus. Tačiau tyrinėjimų medžiaga liko neskelbta (Kulikauskas, Zabiela, 1999, p. 257). Daugiausia žirgų kapų tarpukaryje yra ištyrę E. ir V. Holubovičiai. 1933 metais Senujų Macelių pilkapynė jie rado degintinių žirgų kapų (Cehak-Holubowiczowa, 1936, s. 25). 1935 metais Plikiškių ir Žingių pilkapynuose aptiko po vieną griautinį žirgo kapą (Cehak-Holubowiczowa, 1936, s. 25). Deja, literatūroje apie šiuos žirgų kapus yra tik trumpų užuominų. Iš Lietuvos archeologų tarpukariu žirgų kapų yra iškasęs tik E. Volteris. Jis 1927 metais Guronių ir 1932 metais Dovainonių pilkapynuose ištyrė degintinių ir simbolinių žirgų kapų.

Nuo XIX amžiaus vidurio iki XX amžiaus vidurio medžiaga buvo tik kaupiama ir publikuojama. Nebuvo apibendrinamojo žirgų kapų straipsnio. Pasitenkinta vien duomenų skelbimu.

Ypač daug žirgų kapų Rytų Lietuvos pilkapynuose ištirta 6-ajame dešimtmetyje (Bildos, Darsūniškis, Didžiuliai, Dieveniškės, Kapitoniškės, Katkuškės, Kunigiškės). Daugiausia pilkapių su žirgų kapais ištyrė A. Tautavičius. Vieną griautinį kapą Darsūniškyje ištyrė O. Kuncienė, vieną griautinį ir vieną simbolinį kapą Kunigiškėse – N. Kovrigina. Kasinėjimų medžiaga publikuota leidiniuose „Lietuvos TSR Mokslų akademijos darbai, A serija“, „Iš lietuvių kultūros istorijos“. Nuo 6-ojo dešimtmečio iki dabar beveik kasmet randama žirgų kapų. 1964 metais R. Kulikauskienė Rusių Rage ištyrė 6 griautinius ir 2 degintinius žirgų kapus (Kulikauskienė, 1964). 1966-aisiais O. Kuncienė Pabarėje rado 15 degintinių žirgų kapų (Kuncienė, 1966). 1969 metais – Katkuškėse aptiko 4 degintinius žirgų kapus (Kuncienė, 1969). 1970 metais A. Tautavičius Degsnės-Labotiškių pilkapynė ištyrė 3 griautinius ir 1 degintinį kapą (Tautavičius, 1970). 1982–1985 metais Alinkoje A. Bliujienė ištyrė 5 griautinius, 8 simbolinius ir 2 degintinius žirgų kapus (Bliujienė, 1982; Bliujienė, 1983; Bliujienė, 1984; Bliujienė, 1985). Kituose pilkapynuose ištirta po 1–2 žirgų kapus. Paskutiniaisiais metais tyrinėti Dagilionių (Stankus, 1997), Dusinėnų II gr. (Šimėnas, 1998; Šimėnas, 1999), Jakšišio (Strimaitienė, 2000), Jašiūnų (Šimėnas, 2000), Kurklių Šilo (Butėnas, 1998; Butėnas, 1999), Stalgionių (Kuncevičius, Zabiela, 1998), Vanaigiškių (Butėnas, 1997), Varliškių (Luchtanas, 1998; Luchtanas, 1999) pilkapynai, kuriuose rasta žirgų kapų.

Iš viso šiuo metu yra žinomi 74 pilkapynai, kuriuose rasta žirgų kapų ar su žirgu susijusių įkapių. Archeologai tyrinėjo 48 pilkapynus, kuriuose rado 153 žirgų kapus

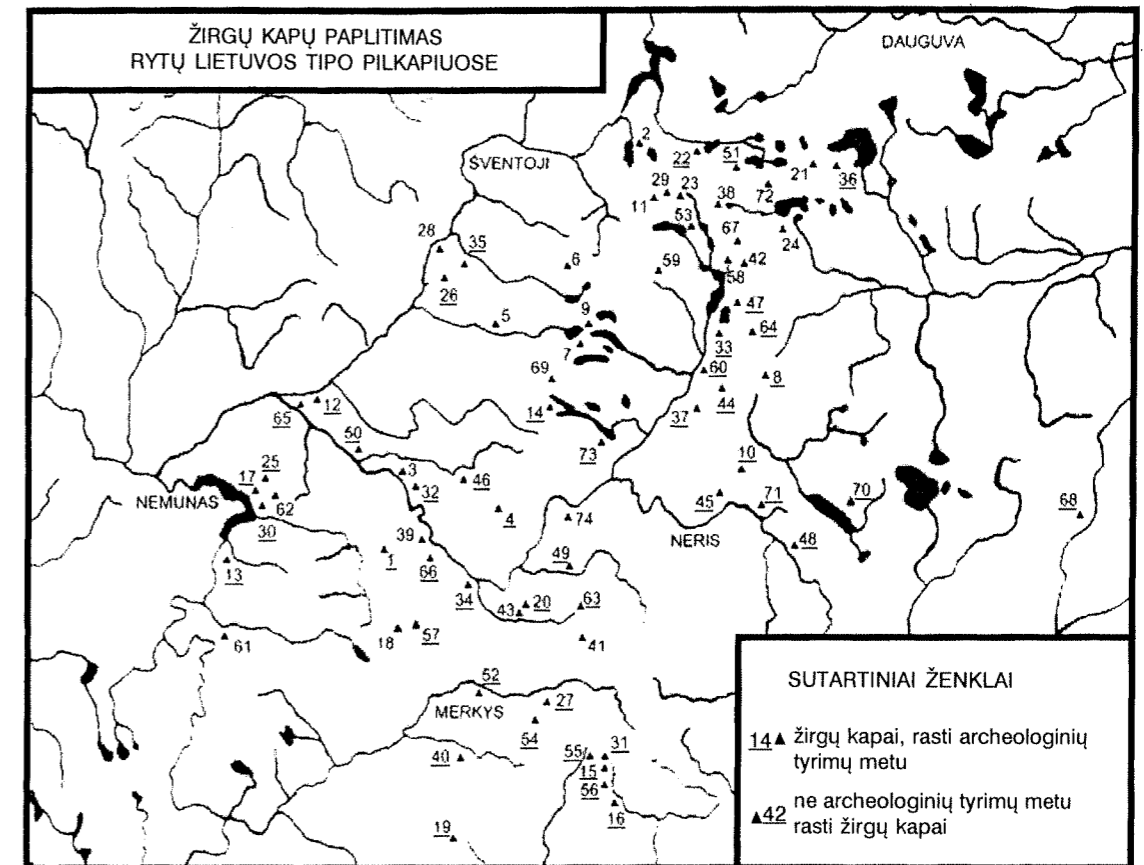
(pilkapynai, kuriuose rasta žirgų kapų ar aprangos, sužymėti 1 pav.).

A. Tautavičiaus straipsnyje „Восточнолитовские курганы“ nemažai dėmesio skiriama pilkapiams su žirgų kapais (Тайтавичус, 1959, с. 137–141). Tyrinėjimų duomenys pirmą kartą plačiau apibendrinami R. Volkaitės-Kulikauskienės knygoje „Lietuvio kario žirgas“ (Volkaitė-Kulikauskienė, 1971). Šioje knygoje apžvelgiama žirgų laidosena ir apranga ne tik rytinėje, bet ir visoje Lietuvoje. 1992 metais pasirodė A. Bliujienės straipsnis „Alinkos (Raistinės) pilkapiai“. Šiame straipsnyje autorė ne tik aptaria Alinkos pilkapyno laidoseną, bet ir bando nustatyti pilkapių su žirgų kapais chronologiją. Autorė tuščius pilkapius priskiria simboliniams žirgų kapams (Bliujienė, 1992, p. 120). Daug dėmesio žirgų kapams skirta R. Volkaitės-Kulikauskienės knygoje „Lietuva valseybės priešaušriu“ (Volkaitė-Kulikauskienė, 2001). Tačiau čia tik kartojamos mintys, išsakytos knygoje „Lietuvio kario žirgas“.

GRIAUTINIAI ŽIRGŲ KAPAI

Iš viso tyrinėtus 21 Rytų Lietuvos tipo pilkapynas, kuriuose rasti 47 griautiniai žirgų kapai: Alinkos (Nr. 1, 2, 4, 5, 13) Budrionių (Nr. 1), Darsūniškio (Nr. 1), Degsnės-Labotiškių (Nr. 2, 5, 14), Galminių (Nr. 1), Jakšišio (Nr. 1), Kapitoniškių (Nr. 22, 23, 25, 26, 28, 29, 30, 33, 43), Kernavės (Nr. 5 (23)), Kretuonių (Nr. 1 (55)), Kunigiškių (Nr. 1), Lapušišės (Nr. 4, 7), Laukių (Nr. 5), Plikiškių (Nr. 1), Rimščiencų (Nr. 3), Rusių Rago (pilkapiai A, B, E, F, H), septyniuose Salako pilkapynuose, Šveicarų (Nr. 1), Švento miško (Nr. 1), Varliškių (Nr. 7, 8), Ziaziulkos (Nr. 7), Žingių (Nr. 1).

Nenustatytas Rokantiškių pilkapynė ištirtų griautinių žirgų kapų skaičius. Vietiniai gyventojai griautinių žirgų kapų liekanų yra radę: Beinašilio, Bučeliškės-Rudesėlės, Dabulės, Gedžiūnų, Judino, Juknėnų, Kurklių Šilo, Margavonės, Paaliosės, Pakalnių, Skroblaus, Stripeikių, Subišio, Šukiškių pilkapynuose. Didžioji šių pilkapynų dalis yra į šiaurę nuo Neris. Tik keletas iš jų yra kairiajame Neris krante. Dauguma pilkapynų, esančių į pietus nuo šios upės, yra pačioje jos pakrantėje. Tik Rokantiškės, Kapitoniškės, Alinka ir Darsūniškis nutolę 15–30 kilometrų į pietus. Vakarinė riba eina Kauno marių pakrantėmis ir Šventosios upe. Šią ribą žymi Darsūniškio, Kapitoniškių, Rusių Rago ir Jakšišio pilkapynai. Kadangi Molėtų, Ukmergės, Anykščių ir Utenos rajonų pilkapynai nepakankamai ištirti, žemėlapyje susidaro „balta dėmė“. Apie tai, jog šioje teritorijoje buvo griautinių žirgų



1 pav. Rytų Lietuvos pilkapynai, kuriuose rasta žirgų kapų (numeris žemėlapyje atitinka pilkapyno numerį žirgų kapų kataloge)

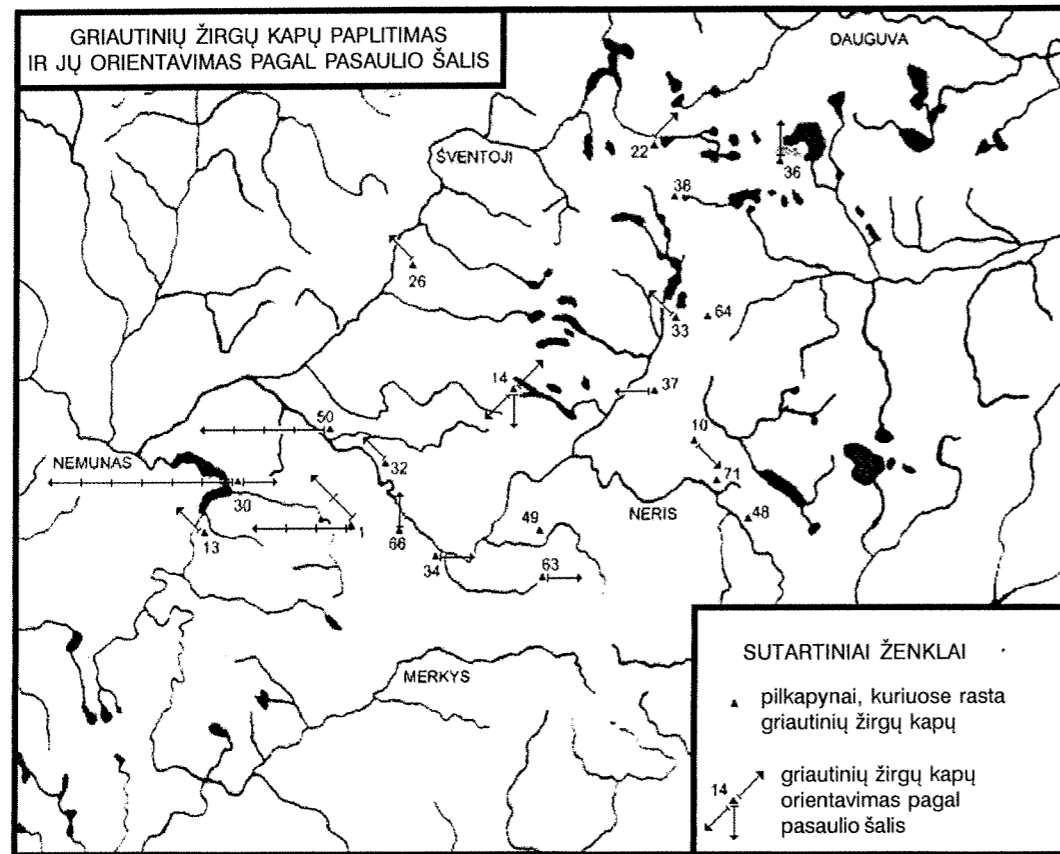
Fig. 1. The spread of horse graves in the East Lithuanian Barrow cemeteries (the number in the map matches the number of the barrow in the catalogue of horse graves).

palaidojimų, žinome tik iš vietinių gyventojų, kurie čia yra radę žirgų kaulų (Judino, Kurklių Šilo, Bučeliškės-Rudesėlės, Subišio pilkapynai), pasakojimų. Labiausiai į šiaurę nutolę pilkapynai, kuriuose aptinkama griautinių žirgų kapų, yra Galminių, Salako, Margavonės, Lapušišės. Toliausiai į rytus yra Lapušišės, Švento miško, Budrionių ir Ziaziulkos pilkapynai (griautinių žirgų kapų paplitimas parodytas 2 pav.).

Vakarinėje Rytų Lietuvos pilkapių kultūros dalyje žirgai orientuoti daugiausia vakarų kryptimi (Tautavičius, 1955, p. 95; Volkaitė-Kulikauskienė, 1971, p. 12). Iš viso pavyko nustatyti 30 žirgų orientaciją pagal pasaulio šalis (toliau – orientacija). 14 iš jų orientuoti galva į vakarus (46,7 proc.), 6 į šiaurės vakarus (20,0 proc.), 2 į šiaurę (6,7 proc.), 2 į šiaurės rytus (6,7 proc.), 3 į rytus (10,0 proc.), po 1 (3,3 proc.) – į pietryčius, pietus ir pietvakarius. Pažiūrėjus į 2 pav. iš karto matyti, kad paprotys laidoti žirgą galva į vakarus ar šiaurės vakarus vyrauja tik vakarinėje Rytų Lietuvos pilkapynų dalyje. Rusių Rago

pilkapynė visi žirgai palaidoti galva į vakarus. Kapitoniškių pilkapynė 6 žirgai palaidoti galva į vakarus, ir tik vienas – galva į rytus. Alinkoje 3 žirgai palaidoti galva į vakarus, 2 – į šiaurės vakarus. Darsūniškyje, Kernavėje ir Jakšiškyje rasta po vieną žirgo kapą, kuriame žirgai orientuoti šiaurės vakarų kryptimi. Varliškėse žirgas orientuotas galva į šiaurę. Apskaičiavę šių pilkapynų duomenis (vakarinės dalies) pagal žirgų orientavimą matome, kad į vakarus orientuota 13 (65 proc.) žirgų, į šiaurės vakarus – 5 (25 proc.), į šiaurę – 1 (5 proc.), į rytus – 1 (5 proc.). Taigi akivaizdu, kad vakarinėje Rytų Lietuvos pilkapių kultūros dalyje vyravo paprotys žirgą laidoti galva į vakarus ar šiaurės vakarus. Sudėję šias kryptis iš viso gauname, kad 90 proc. žirgų vakarinėje dalyje buvo orientuoti į vakarus ir šiaurės vakarus.

Likusioje Rytų Lietuvos pilkapių kultūros dalyje po du žirgus orientuota į rytus ir šiaurės rytus, po 1 – į vakarus, šiaurės vakarus, šiaurę, pietryčius, pietus, pietvakarius. Taigi galima daryti išvadą, kad likusioje dalyje laido-



2 pav. Griautinių žirgų kapų paplitimas Rytų Lietuvos pilkapyuose ir orientacija pagal pasaulio šalis (viena padala reiškia vieną žirgą, orientuotą nurodyta kryptimi) (numeris žemėlapyje atitinka pilkapyje rasti žirgų kapų kataloge)

Fig. 2. The spread of horse inhumations in the East Lithuanian Barrow cemeteries (the number in the map matches the number of barrow in the catalogue of horse graves).

jant žirgą nebuvo svarbu, į kurią pusę bus jo galva. Žirgai yra beveik po lygiai palaidoti visomis kryptimis. Vakarinei daliai įtakos greičiausiai turėjo aukštaičių gentis, kuri laidodavo žirgus galva į vakarus (Volkaitė-Kulikauskienė, 1971, p. 12; Tautavičius, 1957, p. 104).

Griautinių žirgų kapų randama pilkapyuose, kurių skersmuo svyruoja nuo 5,5 m (Degsnė-Labotiškės, Nr. 2, 5) iki 14 m (Rusių Ragas, pilkapis F). Dažniausiai žirgai yra laidojami 7–10 m skersmens pilkapyuose. Į šį intervalą telpa 71,5 proc. visų pilkapių su griautiniais žirgų kapais. Sampilų aukštis svyruoja nuo 0,5–0,6 m (Degsnė-Labotiškių, Nr. 2, 5, 14, Kapitoniškių, Nr. 30) iki 1,5–1,6 m (Kretuonių, Nr. 1 (55)), Rusių Rago pilkapis F, Varliškių, Nr. 7 (3)). Dažniausiai sampilai būna 0,8–1,2 m aukščio. Tačiau sampilų aukštis galėjo būti ir didesnis, nes dalis pilkapių galėjo būti ariami. Akmenų vainiko neturi nė vienas pilkapis. Dauguma pilkapių apjuosti išsistiniais grioviais. Kai kurie grioviai būna su tarpais (Kretuonys 1 (55), Varliškės 7 (3), Ziaziulka, Nr. 7).

Aplink Budrionių pilkapi Nr. 1 tarp duobių buvo net septyni tarpai.

Dažniausiai žirgas buvo laidojamas duobėje, kuri būdavo iškasama pagrindė prieš pilant pilkapi. Taip palaidota 84,8 proc. žirgų, ant pagrindo – 9,1 proc., įkasant į sampilą – 3 proc., griovyje – 3 proc. Kapo duobės gylis svyravo nuo 0,3 m (Alinka, Nr. 5, Degsnė-Labotiškės, Nr. 5) iki 1–1,2 m (Kapitoniškės, Nr. 29, 30, Kernavė, Nr. 5 (23)).

Dažniausiai kapo duobė būna pilkapiro centre ar netoli jo. Yra tik vienas atvejis, kai žirgas palaidotas griovyje (Varliškės, Nr. 7 (3)). Tame pačiame pilkapyje rasti penki degintiniai žmonių kapai. Manoma, kad šis žirgas yra kario įkapė (Luchtanas, 19998).

Dažniausia griautinių žirgų kapų įkapė yra žąslai. Net 88,2 proc. žirgų palaidoti su žąslais. Žąslai yra dvinariai arba trinariniai. Lapušiškės pilkapyje Nr. 4 buvo trinariniai žąslai susuktais nareliais. Trijuose pilkapyuose rasta žąslų su skersinukais (Alinka, Nr. 4, Kunigiškės,

Nr. 1, Rusių Ragas, pilkapis F). Dažniau randama dvinarių žąslų. Jų iš viso rasta 12, trinarinių – 7. Dvinariai ir trinariniai žąslai įdomiai pasiskirstę griautiniuose žirgų kapuose. Dvinarių žąslų randama tik palei pat Nerį ir į pietus nuo jos. O trinariniai žąslai paplitę šiaurinėje dalyje. Kairiajame Neries krante jų rasta tik Alinkos pilkapyje Nr. 1.

Kita dažnai pasitaikanti griautinių žirgų kapų įkapė yra pjautuvas. Iš viso jų rasta 10. Su pjautuvu palaidota 29,4 proc. žirgų. Manoma, kad pjautuvas buvo tvirtinamas prie balno ir naudojamas pašarui ruošti (Volkaitė-Kulikauskienė, 2001, p. 237; Szukiewicz, 1918, s. 10). Pabandžius tai patikrinti pasirodė, kad yra ne visai taip. Pagal ataskaitas ir publikacijas pavyko nustatyti 8 pjautuvų padėtį kape. Tik 2 iš jų buvo prie žirgo stuburo (Alinka Nr. 2 ir Darsūniškis Nr. 1), o 3 – galvos srityje (Kapitoniškės, Nr. 28 (Tautavičius, 1957, p. 103), Alinka, Nr. 4, 5), vienas prie žirgo užpakalio (Kretuonys, Nr. 1 (55)). Pjautuvas Rusių Rago pilkapyje E rastas 10–30 cm aukščiau žirgo griaučių. Šveicarų Nr. 1 pilkapyje pjautuvas rastas kairėje žirgo pusėje (Покровский, 1895, p. 216), tačiau iš aprašymo neįmanoma nustatyti, ar balno srityje. Taigi prie stuburo rasti tik du ar trys pjautuvai, o penki – ne balno srityje.

3 žirgai palaidoti su balnakilpėmis. Tai yra 8,8 proc. visų griautinių žirgų kapų. Balno kilpų rasta Lapušiškės, Salako ir Ziaziulkos pilkapyuose. Balnakilpės iš Lapušiškės pilkapiro Nr. 4 J. Antanavičius skiria šeštam tipui ir datuoja X–XII amžiumi (Antanavičius, 1976, p. 74–76). Kokio tipo yra balnakilpės iš Ziaziulkos ir Salako, duomenų nėra.

Su balno sagtimi palaidoti 6 žirgai (17,6 proc.). Balno sagtys rastos Alinkos pilkapyje Nr. 1, Budrionių Nr. 1, Kapitoniškių Nr. 26, 28, Kernavės Nr. 5 (23), Rusių Rago pilkapyje B. Visos balno sagtys yra geležinės. Jos dažniausiai būna keturkampės, 4,5–5 × 5 cm dydžio. Taigi su balnais palaidoti 9 žirgai (26,5 proc.). Vieni iš jų turėjo balnakilpes, kiti tik balno diržo sagtį. Gali būti, kad su balnais palaidota daugiau žirgų, tik jų balnai neturėjo metalinių detalių (balnakilpių ar sagčių).

Su metalu puoštomis kamanomis palaidoti 8 žirgai (23,5 proc.). Su kamanų apkalais palaidoti 3 žirgai, su žvangučiais – 4, kamanų sagtį turėjo 3 žirgai. Žirgai su kamanomis palaidoti Alinkos, Kapitoniškių, Rusių Rago, Šveicarų, Varliškių pilkapyuose. Kamanų apkalai būna žalvariniai ir geležiniai. Jų rasta Alinkos, Lapušiškės, Rusių Rago ir Varliškių griautiniuose žirgų kapuose. Kitas kamanų papuošalas yra žvangučiai. Jų rasta Kapitoniškių, Šveicarų ir Varliškių pilkapyuose. Manoma, kad

prie žirgo galvos randamos sagtelės yra skirtos kamanoms susęgti. Jos būna žalvarinės ir geležinės. Kamanų sagčių rasta Alinkos pilkapyje Nr. 1 ir Kapitoniškių pilkapyuose Nr. 26, 28. Greičiausiai žalvarinė kamanų sagtis buvo ir Kapitoniškių pilkapyje Nr. 33. Tačiau kapas labai suardytas, todėl neįmanoma tiksliai nustatyti sagties padėties kape. Bet iš dydžio (2 × 2,6 cm) galima spręsti, kad ji nuo kamanų. Balno sagtys paprastai būna didesnės (4,5–5 × 5 cm). Su skambalu po kaklu palaidoti 4 žirgai (11,8 proc.) (Alinkos, Nr. 4, Lapušiškės, Nr. 4, Rusių Rago pilkapis E, Varliškių, Nr. 7 (3)). Visi skambalai yra geležiniai.

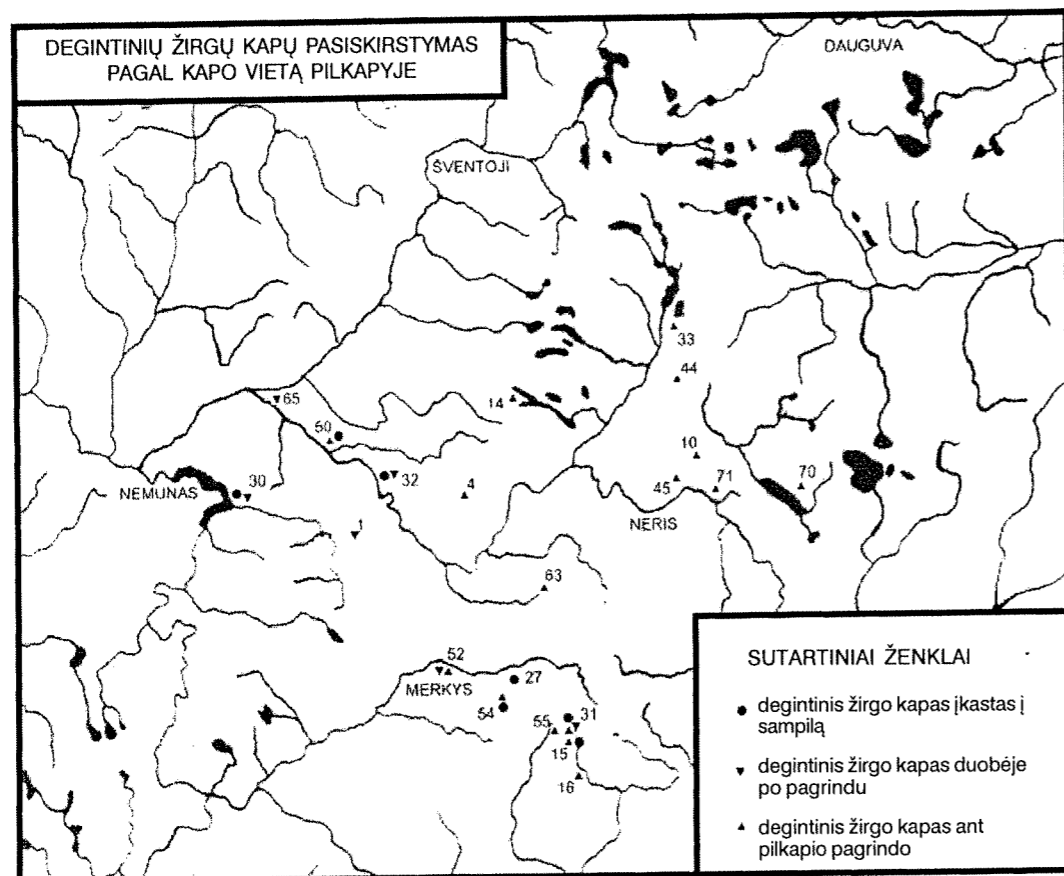
Su karčių įvijomis palaidoti 6 žirgai (17,6 proc.). Dažniausiai įvijos būna žalvarinės (Galminai, Nr. 1, Kapitoniškės, Nr. 30, Kretuonys, Nr. 1 (55), Rusių Ragas pilkapiu E, H). Kernavės pilkapyje Nr. 5 (23) prie žirgo galvos rasta geležinė įvija. Rusių Rago pilkapyje H rasta sidabrinė ar sidabruota įvija. Kapitoniškių pilkapyje Nr. 33 rasta žalvarinė įvija, bet kapas suardytas, todėl jos padėtis neaiški. Rusių Rago pilkapyje F rastas geležinis botkotis.

DEGINTINIAI ŽIRGŲ KAPAI

Degintiniai žirgų kapai paplitę labiau į pietus nei griautiniai. Pietinė ir rytinė degintinių kapų paplitimo riba eina dabartine Lietuvos ir Baltarusijos siena. Tik palei Nerį riba eina kiek toliau į rytus. Labiausiai į rytus nutolę Ziaziulkos, Bildų ir Budrionių pilkapyai. Ši riba gali kiek pasislinkti į rytus, nes mažai tyrinėti pilkapyai, esantys Baltarusijos teritorijoje. Pats šiauriausias pilkapyas su degintiniais žirgų kapais yra Kretuonių, taip pat Bildų ir Peršaukščio. Toliau riba eina Žeimenos upe, Asvejos ežeru. Šio ežero vakarinėje pakrantėje yra Degsnė-Labotiškių pilkapyas. Toliau riba eina Musės upe ir Nerimi. Neries dešiniajame krante yra Kernavės, Rusių Rago ir Vanagiškių pilkapyai, kuriuose rasta degintinių žirgų kapų. Vakarinė riba siekia Nemuną toje vietoje, kur dabar yra Kauno marios (Kapitoniškių pilkapyas). Degintinių žirgų kapų nerasta į pietus nuo Strėvos upės. Toliausiai į pietvakarius nutolę Drucminių ir Pabarės pilkapyai (degintinių žirgų kapų paplitimas pavaizduotas 3 pav.).

Iš viso dabar žinoma 30 pilkapyų, kuriuose rastas 71 degintinis žirgo kapas. Skelbti ne visų kasinėjimų duomenys arba skelbti neišsamiai, todėl remiamasi ne visa informacija.

M. Bertašius abejoja, ar visi degintiniai kapai, kurie dabar priskiriami žirgams, iš tiesų yra žirgų kapai. Abejonių jam kelia tai, kad beveik visais atvejais osteologiškai nebuvo nustatyti žirgo kaulai, o kad tai žirgo kapas,



3 pav. Degintinių žirgų kapų pasiskirstymas pagal kapo vietą pilkapyje (numeris žemėlapyje atitinka pilkapyno numerį žirgų kapų kataloge)

Fig. 3. The spread of horse cremations in the East Lithuanian Barrow cemeteries (the number in the map matches the number of barrow in the catalogue of horse graves).

spręsta tik iš įkapių (Bertašius, 2002, p. 205). Šį teiginį patvirtina tai, kad Kernavės pilkapyje Nr. 6 (13) rasta kaulų, kurių didesnę dalį priklauso žirgui, taip pat yra smulkesnio nenustatytos rūšies gyvūno ir pavienių žmogaus kaulų. Taigi kartu su žirgu galėjo būti sudeginamas kitas gyvūnas. Tačiau kad daugumoje degintinių kapų yra palaidoti žirgai, neleidžia abejoti šiuose kapuose randami žąslai, balnakilpės, žvangučiai. Sunku patikėti, kad žąslai ar balnakilpės būtų dedami į kapą kokiam kitam gyvuliui ar žmogui.

Sudeginti žirgai laidoti 6–14 m skersmens pilkapiuose. Dažniausiai pilkapio skersmuo būna 7–12 m. Į šį intervalą telpa 86 proc. pilkapių. Mažiausio skersmens pilkapiai, kuriuose rasta degintinių žirgų kapų, yra Kapitoniškių Nr. 37, 40 bei Kernavės Nr. 1. Jų skersmuo 6 m. Didžiausio skersmens pilkapiai, kurių skersmuo 14 m, yra Kretuonių Nr. 32 (341), Skubėtų Nr. 2, 9. Vidutinis pilka-

pio skersmuo yra 8,5 m. Kadangi dalis pilkapių galėjo būti nuarti ar nupustyti, apie jų aukštį kalbėti neverta.

Yra žinomi 5 pilkapiai su akmenų vainikais, kuriuose rasta degintinių žirgų kapų (Aukštieji Rusokai, Nr. 4 (22), Dieveniškės, Nr. 1, Katkuškės, Nr. 1a, Rimšėcianai, Nr. 1, Stalgionys, Nr. 1) (pilkapių su akmenų vainikais, kuriuose rasta degintinių žirgų kapų, paplitimas parodytas 4 pav.). Pilkapiai būna apjuosti grioviais. Grioviai būna ištisiniai (Alinka, Nr. 6, 17, Skubėtai, Nr. 1, 2, 3 ir kiti), su vienu tarpu (Kretuonys, Nr. 54 (5)), dviem (Kernavė, Nr. 6 (13), Skubėtai, Nr. 9 (19)). Kartais aplink pilkapį būna keletas duobių (Skubėtai, Nr. 5, 10, 15, Vanagiškės, Nr. 1).

Yra žinomi 7 atvejai, kai tame pačiame pilkapyje buvo laidojami ir žmonės (Degsnė-Labotiškės, Nr. 1, Didžiuliai, Nr. 3, Kernavė, Nr. 6 (13), Kretuonys, Nr. 32 (341), Pabarė, Nr. 1, Zasyvrė, Nr. 7, 20). Degs-

nės-Labotiškių pilkapio Nr. 1 žmogaus kapas su žirgo kapu, atrodo, neturi nieko bendra. Žirgas palaidotas ant pagrindo, o žmogus į sampilą įkastas jau vėliau. Panašus atvejis yra Vanagiškių pilkapyje Nr. 1. Žirgas yra duobėje po pagrindu, o žmogaus kapas įkastas į jau supiltą pilkapį. Sunku pasakyti, ar žirgas ir žmogus palaidoti vienu metu. Kretuonių pilkapyje Nr. 32 (341) ant pagrindo – žirgo kapas. Šalia – dviejų žmonių kapai. Atrodo, kad kapą Nr. 3 galima sieti su žirgo kapu, nes jame palaidotas karys su dviem ietigaliais, pjautuvu, peiliu, apkalėliais ir žvangučiais. Žirgas galėjo būti palaidotas kaip šio kario įkapė. Visi šie trys žirgų kapai negali būti 100 proc. siejami su žmonių kapais. Tačiau negalima šio ryšio ir paneigti. Kitaip yra kitais penkiais atvejais. Čia žirgas ir žmogus palaidoti viename kape. Neaišku, ar žirgai ir žmonės Kernavės pilkapyje Nr. 6 (13) ir Pabarės Nr. 1 sudeginti kartu, ar atskirai, bet palaidoti kartu. Kernavės pilkapyje Nr. 6 (13) žmogaus ir žirgo kape įkapių nėra. Rasta tik kaulų. Kartu palaidotas ir dar kažkoks nenustatytas gyvūnas. Virš kapo aptikta laužavietė, kurioje rastas pjautuvas (Luchtanas, 1986, p. 58).

Pabarės pilkapyje Nr. 1 žirgas palaidotas kartu su kariu. Kario įkapės: siauraašmenis pentinis kirvis, 2 peiliai, ietigalis. Žirgas palaidotas su apranga: balnakilpėmis, apkalais, žvangučiais. Zasyvrės pilkapiuose Nr. 7, 20 bei Didžiulių Nr. 3 rasti žmonių kapai su žirgais. Šiuose pilkapiuose rastos laužavietės. Panašu, kad žirgai ir žmonės buvo sudeginti pilkapio vietoje. Atrodo, kad pilkapis pradėtas pilti dar degant laužui. Tai liudija nesudegę rąstai (Tautavičius, 1952š). Didžiulių pilkapyje Nr. 3 rasta laužavietė, kurioje buvo sudegusių žirgo kaulų ir žmogaus dantų. Žmogus palaidotas be įkapių. Tik žirgui buvo įdėti žąslai ir pjautuvas. Panašus atvejis užfiksuotas Zasyvrės pilkapiuose Nr. 7 ir Nr. 20. Abiem atvejais žirgas ir žmogus sudeginti vienoje laužavietėje, pilkapio vietoje. Žirgai palaidoti su apranga. Abu žmonės buvo kariai, nes rasta ginklų. Gali būti, kad Katkuškių pilkapyje Nr. 1b taip pat palaidotas žirgas su žmogumi. Šalia žirgo įkapių (trinariai žąslai, pjautuvas, geležinė kamanų sagtis (2,9 × 2,1 m), geležinė balno sagtis (4 × 3,9 cm), geležinė grandis, kamanų apkalas) rasta ir pasaginė segė atvyniotais galais, kuri gali būti skirta žmogui. Tačiau ką nors tiksliau spręsti sunku, kadangi nebuvo atlikti osteologinės medžiagos tyrimai.

Yra žinomi trys atvejai, kai žirgai sudeginti pilkapio vietoje, bet be žmogaus (Didžiuliai, Nr. 6, Rusių Ragas, pilkapis G, Ziaziulka, Nr. 5).

Degintiniai kapai pagal kapo padėtį pilkapyje yra trijų tipų:

1. duobėje po sampilu,
2. ant pagrindo,
3. įkasti į sampilą.

Iš viso pavyko nustatyti 47 kapų padėtį pilkapiuose. Daugiausia kapų buvo rasta ant pagrindo (42,6 proc.). Į sampilą įkasti 31,9 proc. kapų. Duobėje po pagrindu rasta 25,5 proc. visų degintinių žirgų kapų. Pagal degintinio žirgo vietą sampile galima išskirti tris regionus:

1. Vilniaus rajonas ir Žeimenos baseinas,
2. Kaišiadorių rajono šiaurinė ir Širvintų rajono pietinė dalys bei Elektrėnų apylinkės,
3. Merkio aukštupys ir Dieveniškių apylinkės.

Geriausiai išsiskiria pirmasis regionas. Čia kapai įrengiami tik ant pilkapio pagrindo. Nėra nė vieno atvejo, kad žirgai būtų laidojami duobėje po sampilu ar įkasti į sampilą. O antrajame regione nepasitaikė nė vieno atvejo, kad degintiniai žirgų kapai būtų įrengti ant pagrindo. Šeši kapai buvo duobėje po sampilu ir tiek pat jų įkasti į sampilą. Trečiajame regione pasitaiko visų trijų tipų palaidojimų. Šiame regione daugiau nei pusė degintinių žirgų kapų įrengti ant pagrindo (11 iš 20). Į sampilą yra įkasti 5, o duobėje po sampilu – 4 žirgų kapai.

Jei žirgai laidojami duobėje po sampilu, tai kapas būna pilkapio centre. Kol kas nepasitaikė nė vieno atvejo, kad kapas būtų ne centre. Jei kapas būna įrengtas ant pagrindo, jis dažniausiai taip pat būna centre. 65 proc. visų degintinių žirgų kapų, įrengtų ant pagrindo, yra pilkapio centre. 35 proc. kapų būna sampilo pakraščiuose. Kai degintinis žirgo kapas įkasamas į sampilą, jis dažniausiai yra pilkapio pakraštyje. Vienas žirgo kapas įkastas pilkapio centre (Kapitoniškės, Nr. 49. Tačiau ir čia kapas buvo ne pačiame centre, bet per 1 m į pietus nuo centro), o 12 – sampilo pakraščiuose.

Ar kape buvo daug kaulų, ar mažai, nustatyti pavyko 23-uose pilkapiuose. 16-oje iš jų buvo mažai kaulų, o 7-uose – daug. Jei degintiniai žirgo kaulai įkasami į sampilą, jų būna mažai. Nėra nė vieno atvejo, kad įkastame į sampilą kape būtų daug kaulų. Laidojant ant pagrindo ar iškasus duobę po sampilu, kaulų kartais būna daug, o kartais mažai.

Degintinių žirgų kapų skersmuo yra įvairus. Didžiausias kapų skersmuo būna tada, kai žirgas sudeginamas pilkapio vietoje. Tokiais atvejais kapo skersmuo yra nuo 2 × 2 m (Degsnė-Labotiškės, Nr. 1) iki 4 × 5 m (Didžiuliai, Nr. 3). Kai kapai įrengti ant pagrindo, jų skersmuo svyruoja nuo 0,4 × 0,4 m (Aukštieji Rusokai, Nr. 4 (22)) iki 2,5 × 3 m (Skubėtai, Nr. 2 (3)). Dažniausiai kapų skersmuo būna nuo 1 iki 2 m. Kai žirgai laidojami duo-

bėje po sampilu, kapo skersmuo būna nuo 0,3 × 0,3 m (Kapitoniškės, Nr. 45, 46) iki 1,8 × 1,8 m (Vanagiškės, Nr. 1). Dažniausiai kapų skersmuo yra nuo 0,6 iki 1,3 m. Mažesnio skersmens kapai yra Neries žemupyje ir prie Kau-no marių (Kapitoniškės, Nr. 45, 46 (0,3 × 0,3 m), Alinka, Nr. 6 (0,65 × 0,8 m), Alinka, Nr. 17 (0,55 × 0,55 m)). Kernavės pilkapis Nr. 6 (13) yra 1,3 × 1 m, bet jis išsiskiria tuo, kad tame pačiame pilkapyje palaidotas žmogus. Tik Vanagiškių kapas Nr. 1 yra didesnio skersmens (1,8 × 1,8 m). Merkio aukštupyje ir Dieveniškių apylinkėse kapai duobėse yra didesnio skersmens (Katkuškės, Nr. 1a (1,2 × 0,8 m), Katkuškės, Nr. 1b (1,1 × 1 m), Skubėtai, Nr. 1(11) (1 × 0,7 m). Kapai, kurie įkasti į sampilą, yra mažiausio skersmens. Jų skersmuo svyruoja nuo kelių iki keliasdešimt centimetrų (Jašiūnai, Nr. 3 (prie žaslų pavienis degintinis kauliukas)), Didžiuliai, Nr. 4 (į balnakilpes suberti keli kauliukai). Tik Skubėtų pilkapyje Nr. 15 kapo skersmuo yra 2 × 1 m.

52 žirgai palaidoti su įkapėmis (92,9 proc.), o 4 žirgai – be įkapių (7,1 proc.). Galbūt be įkapių palaidota ir daugiau žirgų, bet šiuos kapus tyrinėtojai galėjo skirti žmonėms.

35 žirgai palaidoti su žaslais (62,5 proc.). Pavyko nustatyti 20-ies žaslų narelių skaičių. 12 iš jų buvo dvinariai, o 8 – trinariai. 14-os žaslų narelių skaičiaus nustatyti nepavyko. 9 žaslai buvo su skersinukais, 5 – su susuktis nareliais. Kaip ir griautiniuose žirgų kapuose, šiaurinėje dalyje būdingesni trinariai žaslai (Kretuonys, Nr. 54, Aukštieji Rusokai, Nr. 4 (22)). O pietinėje degintinių žirgų kapų paplitimo dalyje randama ir dvinarių, ir trinarių žaslų.

Pjautuvas yra kita dažnai pasitaikanti įkapė. Su pjautuvu palaidotas 31 žirgas (55,4 proc.). Šešiais atvejais (10,9 proc.) pjautuvas yra ne kape (Budrionys, Nr. 3, Didžiuliai, Nr. 4, Kapitoniškės, Nr. 20, 37, 45, Kernavė, Nr. 6). Tarp degintinių kaulų rasti 25 pjautuvai (Dieveniškės, Nr. 1, Kretuonys, Nr. 54, Skubėtai, Nr. 2 (3) ir kitur).

14 žirgų palaidoti su balnakilpėmis (25,0 proc.). Dažniausiai būna įdėtos dvi balnakilpės (10 atvejų), kartais tik viena (4 atvejai). Daugiausia balnakilpių rasta Šalčininkų rajone, taip pat dabartinėje Baltarusijos teritorijoje.

13 žirgų palaidoti su diržo sagtimi (23,2 proc.). Ar sagtis nuo kamanų, ar nuo balno diržo, griautiniuose žirgų kapuose galima pasakyti pagal jos padėtį kape. Apie sagties paskirtį degintiniuose žirgų kapuose galima spręsti tik pagal išvaizdą ir to kapo įkapes. Iš griautinių kapų yra žinoma, kad kamanų sagtis būna 2–3 cm skersmens, o balno – 4–5 cm skersmens. Kamanų sagčių rasta ir geležinių, ir žalvarinių, o balno sagčių – tik geležinių (bent

jau Rytų Lietuvos tipo pilkapiuose). Pagal tai kartais įmanoma nustatyti, kurios degintinių žirgų kapų sagtis yra nuo kamanų, o kurios – nuo balno diržo. Degsnės-Labotiškių pilkapyje Nr. 1 rasta sagtis greičiausiai yra nuo kamanų, nes ji yra su apkalu. Kitos įkapės taip pat rodo, kad žirgas buvo palaidotas su kamanomis (3 žalvariniai apkalai, žvangučiai). Didžiulių pilkapyje Nr. 4 rasta sagtis greičiausiai yra nuo balno. Taip galima manyti todėl, kad ji yra geležinė, kape rastos balnakilpės, o nėra nei žvangučių, nei kamanų apkalų. Tačiau gali būti ir kitaip. Dieveniškių pilkapyje Nr. 1 rasta geležinė sagtis nuo kamanų (sprendžiant pagal dydį). Katkuškių pilkapyje Nr. 1b rasta geležinė sagtis. Jos dydis 2,9 × 1,2 cm. Tokio dydžio sagtis paprastai būna nuo kamanų. Tame pačiame kape rasta geležinė 4 × 3,9 cm sagtis. Sprendžiant pagal dydį, ji turėtų būti nuo balno diržo. Kretuonių pilkapyje Nr. 54 rasta geležinė 5 × 3,5 cm sagtis. Sprendžiant pagal dydį, ji turėtų būti nuo balno. Peršaukščio pilkapyje Nr. 9 geležinė sagtis yra 4 × 5 cm dydžio. Pagal dydį atrodytu, kad tai balno sagtis. Iš Pilvinių pilkapio Nr. 7 ir Rimšcianų pilkapio Nr. 1 aprašymo neįmanoma nustatyti, kokia yra šiuose pilkapiuose rastų sagčių paskirtis. Sagtis iš Skubėtų pilkapio Nr. 2 (3) – greičiausiai nuo balno (sprendžiant pagal dydį (3 × 4 cm)). Pilkapyje Nr. 3 (2) rastos dvi geležinės sagtys: viena nuo balno, o kita nuo kamanų (taip pat sprendžiama pagal dydį). Pilkapyje Nr. 11 (13) rastos dvi geležinės sagtys. Kaip ir pilkapyje Nr. 3 (2), viena yra nuo balno, o kita – nuo kamanų. Stalgionių pilkapyje Nr. 1 rastos net trys sagtys. Jų matmenys: 4,5 × 3,8 cm, 4,5 × 3,8 cm, 3,3 × 2,7 cm. Pirmosios dvi (4,5 × 3,8 cm) sagtys greičiausiai yra nuo balno, o trečioji sagtis (3,3 × 2,7 cm) – nuo kamanų. Zasyvrės pilkapyje Nr. 20 rastos dvi žalvarinės ir viena geležinė sagtis. Kartu su žirgu sudegintas ir žmogus. Todėl neišku, ar sagtis priklauso žmogui, ar žirgui. Taigi galima teigti, kad keturios sagtys yra nuo kamanų, šešios – nuo balno. Devynių sagčių paskirties nustatyti nepavyko.

Taigi su balnais palaidota bent 19 žirgų (33,9 proc.) (14 žirgų su balnakilpėmis ir 6 su balno sagtimis (Skubėtų pilkapyje Nr. 11 (13) žirgas palaidotas ir su balnakilpėmis, ir su balno sagtimis)). Su metalu puoštomis kamanomis palaidota bent 11 žirgų (19,6 proc.). Su kamanomis palaidotų žirgų turbūt yra daugiau. Tačiau neįmanoma nustatyti kai kurių sagčių paskirties (kamanų ar balno?). Apie tai, kad žirgas buvo palaidotas su kamanomis, galima spręsti iš apkalų, žvangučių ir kamanų sagčių.

Kamanų apkalai yra geležiniai ir žalvariniai (dažniau žalvariniai). Su kamanų apkalais palaidoti 7 žirgai (Degsnės-Labotiškės, Nr. 1, Dieveniškės, Nr. 1, Katkuškės,

Nr. 1b, 4 b, Rimšcianai Nr. 1, Rusių Rago pilkapis C, Skubėtai, Nr. 11 (13)).

Su žvangučiais palaidoti 6 žirgai (Degsnės-Labotiškės, Nr. 1, Pabarė, Nr. 1, Rusių Rago pilkapis C, Skubėtai, Nr. 11 (13), Zasyvrė, Nr. 7, 20). Žvangučiai yra žalvariniai, dažniausiai su kryžine išpjova apačioje. Su kamanų sagtimis palaidoti bent 4 žirgai. Skambalas rastas tik dviejuose degintiniuose žirgų kapuose (3,6 proc.) (Rusių Rago pilkapis C, Zasyvrės Nr. 20). Abu skambalai geležiniai. Su įvijomis palaidoti du žirgai (3,6 proc.) (Degsnės-Labotiškės, Nr. 1, Vanagiškės, Nr. 1). Abi įvijos žalvarinės.

SIMBOLINIAI ŽIRGŲ KAPAI

Simboliniais žirgų kapais vadinami tokie palaidojimai, kuriuose yra tik žirgo apranga, o kaulų nerasta. Prieš pradedant rašyti apie simbolinius žirgų kapus reikėtų paminėti, kad pjautuvas taip pat simbolizuoja žirgo kapą (Bliujienė, 1992, p. 118). To įrodymai yra tokie:

1. Pjautuvas, kaip žirgo įkapė, naudojamas ir griautiniuose (Alinka, Nr. 2, 5, Darsūniškis, Nr. 1), ir degintiniuose (Aukštieji Rusokai, Nr. 4 (22), Didžiuliai, Nr. 4, 6) žirgų kapuose (Bliujienė, 1992, p. 118).

2. Pilkapių su pjautuvais randama tuose pilkapyuose ar pilkapyne dalyse, kuriose randama ir žirgų kapų (Kapitoniškės, Alinka, Jašiūnai, Kernavė) (Bliujienė, 1992, p. 118).

A. Bliujienė prie simbolinių žirgų kapų priskiria ir tuščius pilkapius (Bliujienė, 1992, p. 120). Jos nuomone, tuščias pilkapis yra paskutinė žirgo laidosenos evoliucijos stadija: griautinis → degintinis → žirgo apranga, be kaulų → pjautuvas → tuščias pilkapis (Bliujienė, 1992, p. 124). Taip pat pastebima, kad tušti pilkapiai yra pilkapyne pakraščiuose, o tai lyg ir patvirtina šią hipotezę, nes reiškia, jog tušti pilkapiai yra vėlyviausi. Šį teiginį patvirtina ir tai, kad daug tuščių pilkapių randama tuose pilkapyuose, kuriuose laidoti žirgai (Alinka, Kernavė, Kapitoniškės).

Tušti pilkapiai paaiškinami ir kitaip. Tai gali būti sudaryti pilkapiai (Tautavičius, 1957, p. 104). Sampiluose buvę kapai gali būti nupustyti ar nukasti (Kuncienė, 1969, p. 59). Pilkapis gali būti supiltas žmogui, mirusiam svetur (Покровский, 1897, c. 184). Šeima galėjo anksčiau supilti pilkapį, o paskui išsikelti į kitą vietą (Kuncienė, 1980, p. 51–52). Po sampilu galėjo būti laidojamos organinės medžiagos, kurios neišliko. Juk žirgo apranga nebūtinai turi turėti metalinių detalių. Jei laidodavo kamanas be apkalų ir žvangučių, iš kamanų nieko nelikdavo. Iš turimų duomenų teigti, jog tušti pilkapiai yra simboliniai

žirgų kapai, dar negalima, nes tai nepagrįsta archeologiniais duomenimis. Todėl aptariant simbolinius žirgų kapus, tušti pilkapiai nebus tyrinėjami. Bus aptarti tik tie simboliniai žirgų kapai, kuriuose rasta metalinių įkapių.

Simbolinių žirgų kapų paplitimas beveik sutampa su degintinių žirgų kapų paplitimu. Nesutapimas tik tas, kad simbolinių kapų nerasta Dieveniškių apylinkėse, o du simboliniai kapai su pjautuvais po sampilu yra rasti Volkolatos pilkapyne (Baltarusija). Likusi paplitimo teritorija sutampa.

Iš viso yra žinoma 19 pilkapyne, kuriuose rasti 38 simboliniai žirgų kapai. Daugiausia simbolinių žirgų kapų rasta Alinkoje (8), Pabarėje (6), Kapitoniškėse (3). Kitur rasta po 1–2 simbolinius žirgų kapus.

Simbolinių žirgų kapų dažniausiai randama 6,5–10 m skersmens pilkapiuose. Tokio skersmens yra 85,2 proc. sampilų. Mažiausias sampilas būna 5,5–6 m skersmens (Pabarė, Nr. 8, 14). Didžiausias sampilas yra Kurklių Šilo pilkapyje Nr. 1. Jo skersmuo – 12,5 m.

Pilkapiai turi griovius. Grioviai būna ištisiniai (Alinkos Nr. 3, 8), su tarpais (Kurklių Šilo Nr. 1, Sudotos Nr. 9). Akmenų vainiko nepasitaikė nė viename pilkapyje. Ant pilkapio pagrindo dažniausiai randamas degusių sluoksnelis.

Pagal kapo padėtį pilkapyje galima išskirti 4 laidojimo būdus:

1. duobėje po sampilu,
2. ant pagrindo,
3. įkasta į sampilą,
4. griovyje.

Pavyko nustatyti 24 kapų padėtį pilkapyje.

Dauguma jų įkasta į sampilą. Tokių kapų yra 10 (41,7 proc.). Simbolinių kapų, įkastų į sampilą, rasta Dagilionių Nr. 3, Dusinėnų II gr. Nr. 5, Jašiūnų Nr. 5, Kernavės Nr. 2, Pabarės Nr. 3, 6, 8, Rusių Rago pilkapyje D, Strėvos Nr. 2, 4 pilkapiuose.

Ant pagrindo rasti 9 simboliniai žirgų kapai (37,5 proc.) (Alinka, Nr. 12, 19, 21, Aukštieji Rusokai, Nr. 7 (17), Kernavė, Nr. 4 (5), Peršaukštis, Nr. 2, 7, Sudota, Nr. 9, 11).

Duobėje po sampilu rasti 4 simboliniai žirgų kapai (16,7 proc.). Visi šie kapai rasti Alinkos pilkapyne (Nr. 3, 8, 14, 23). Vienas simbolinis kapas rastas pilkapio griovyje (Dusinėnai, II gr., Nr. 2). Tačiau šis kapas galėjo būti ir sampilo šlaite, o tik vėliau nuslinko į pilkapio griovį.

Dažniausia įkapė, randama simboliniame žirgo kape, – pjautuvas. Pjautuvai rasti 32 simboliniuose žirgų ka-

puose (76,2 proc. visų simbolinių žirgų kapų). Dažnai pasitaiko, kad simbolinį žirgo kapą sudaro tik pjautuvai. Žinoma 19 tokių kapų (Alinka, Nr. 3, 12, 14, Jašiūnai, Nr. 5, Kernavė, Nr. 2, 4 (5)). Tai sudaro 45 proc. visų simbolinių žirgų kapų. Pjautuvai taip pat randami su kita žirgo apranga (žąslais, balnakilpėmis, diržo sagtimis). Žinoma 13 tokių kapų (Alinka, Nr. 8, 20, Druemina, Nr. 3, Pabarė, Nr. 6).

Kita dažnai randama įkapė – žąslai. Jų rasta 21-ame simboliniame žirgo kape (50 proc. visų simbolinių žirgų kapų). Rasti 8 trinariniai ir 5 dvinariai. Aštuonių žąslų formos nustatyti nepavyko. Šeši žąslai yra susuktais nareliais (Alinka, Nr. 20, Dagilionys, Nr. 3, Pabarė, Nr. 4, 14, Rėkučiai-Paversmys, Nr. 10, Šveicarai, Nr. 7). Alinkos pilkapyje Nr. 19 rasti žąslai su skersinukais.

Keturiuose kapuose rastos balnakilpės (Alinka, Nr. 19, Pabarė, Nr. 6, Peršaukštis, Nr. 7, Sudota, Nr. 11) (9,5 proc. visų simbolinių žirgų kapų). Alinkos pilkapyje Nr. 19 rasta tik balnakilpės fragmentas. Kitais trimis atvejais rasta po dvi balnakilpes.

Žvangučių rasta keturiuose pilkapiuose (9,5 proc.) (Alinka, Nr. 8, Peršaukštis, Nr. 7, Strėva, Nr. 2, 4). Alinkos pilkapyje Nr. 8 rasti septyni žvangučiai, Peršaukščio Nr. 7 – penki žvangučiai, Strėvos Nr. 2, 4 – po vieną žvangučių. Žvangučiai yra žalvariniai, su kryžine išpjova apačioje. Jie neabejotinai yra kamanų detalė, nes griautiniuose žirgų kapuose randami prie žirgo galvos.

Diržo sagčių rasta 4-iuose pilkapiuose (9,5 proc.) (Alinka, Nr. 8, Pilvinai, Nr. 12, Strėva, Nr. 2, Sudota, Nr. 11). Alinkos pilkapyje Nr. 8 rasta sagtis yra 5,3 × 4,5 cm dydžio. Ši sagtis greičiausiai nuo balno diržo, nes tokio dydžio sagčių griautiniuose žirgų kapuose dažniausiai randama balno srityje. Sagčių iš Pilvinių, Strėvos ir Sudotos pilkapių paskirties nustatyti nepavyko. Todėl neaišku, ar jos nuo balno, ar nuo kamanų.

Kitų įkapių randama rečiau: Pabarės pilkapyje Nr. 6 – skambalas (geležinis), Peršaukščio pilkapyje Nr. 7 – botkotis, Pabarės Nr. 3 ir Strėvos Nr. 4 rasta po vieną geležinę grandį, Pabarės pilkapyje Nr. 3 rasti du apkalai. O. Kuncienė ir A. Jankevičienė juos skiria balno apkalams (Kuncienė, 1969, p. 65; Jankevičienė, 1961, p. 45).

ĮKAPĖS, RASTOS ŽIRGŲ KAPUOSE

Griautiniuose, degintiniuose ir simboliniuose žirgų kapuose rasta 310 įkapių: 88 žąslai, 72 pjautuvai, 40 žvangučių, 35 balnakilpės, 34 diržo sagtys, 15 kamanų apkalų, 8 įvijos, 7 skambalai, 4 geležinės grandys, 4 balno apkalai, 2 botkočiai, pasaginė segė atvyniotais galais.

Didžiausią įkapių grupę sudaro žąslai – 28,4 proc. visų įkapių. Iš viso rasti 88 žąslai. 29 jų yra dvinariai, 24 – trinariniai. 32 žąslų narelių skaičiaus nustatyti nepavyko. 13 žąslų su skersinukais, 12 – susuktais nareliais. Visi žąslai geležiniai. Žąslai keičiasi labai pamažu, todėl sunkiai datuojami.

Antra pagal gausumą įkapių grupė – pjautuvai (23,2 proc.). Iš viso rasti 72 vienetai. Visi pjautuvai geležiniai. Dažniausiai pjautuvai būna beveik tiesia geležte, tik kiek išlenktu smaigaliu. Arčiau koto geležtės išlenktos lanku. Dauguma turi dantukus (Kuncienė, 1969, p. 63). Šio tipo pjautuvai dažni žirgų kapuose ir datuojami IX–XII amžiumi. Išsiskiria pjautuvai, rasti Kretuonių pilkapyje Nr. 54 ir Katkuškių pilkapyje Nr. 1. Pjautuvai iš Kretuonių turi į viršų atlenktą smaigalį. Šis pjautuvai datuojamas X amžiumi (Tautavičius, 1996, p. 114). Pjautuvai iš Katkuškių datuojamas pirmojo tūkstantmečio pabaiga. Jis beveik lanku išlenkta geležte, tiesiu ilgu smaigaliu ir ilga, siaura, tiesia įkote. Įkotės galiukas užlenktas stačiu kampu aukštyn (Tautavičius, 1996, p. 116).

Žirgų kapuose rastos 34 balnakilpės (11,0 proc. visų įkapių). Balno kilpų rasta 20-ye pilkapynų, 21-ame kape. Balnakilpių dažniausiai randama rytinėje Rytų Lietuvos pilkapių kultūros dalyje.

Balnakilpių tipologiją ir chronologiją sudarė J. Antanavičius (Antanavičius, 1976, p. 69–81). Jis balno kilpas skirsto į 12 tipų (1–12 pav.). Tuo metu, kai buvo parašytas minėtas straipsnis, Rytų Lietuvos pilkapiuose buvo rasta 2-o, 4-o, 5-o ir 6-o tipo balnakilpių. Šiuo metu jau žinoma 1-o, 3-o ir 12-o tipo balnakilpių.

Balnakilpės iš Peršaukščio ir Stakų skiriamos 2-am tipui ir datuojamos X–XI amžiumi. Šios balnakilpės be skylės diržui, kriaušės formos (5:2b pav.) (Antanavičius, 1976, p. 71). Šiam tipui reikėtų priskirti ir balnakilpes iš Sudotos pilk. Nr. 11.

Dieveniškių, Katkuškių ir Senujų Macelių balnakilpės skiriamos 4-am tipui (5:4 pav.) ir datuojamos X–XI amžiumi (Antanavičius, 1976, p. 73). Šiam tipui reikėtų priskirti ir balno kilpas iš Skubėtų pilkapio Nr. 11 (13).

Didžiulių ir Šilaičių balnakilpės skiriamos 5-am tipui (pav. Nr. 5: 5). Jos datuojamos X–XI amžiumi (Antanavičius, 1976, p. 74).

Lapušiškės, Pabarės, Senujų Macelių ir Žvirblių balnakilpės skiriamos 6 tipo b atmainai (pav. 5:6) ir datuojamos X–XII amžiumi (Antanavičius, 1976, p. 74–75).

1 tipo balnakilpių rasta Kretuonių pilkapyje Nr. 32 (34), kape Nr. 2. J. Antanavičius šio tipo balno kilpas siūlo datuoti X–XI amžiumi (Antanavičius, 1976, p. 71).

3-io tipo atmainos balnakilpių rasta Stalgionių pilkapyje Nr. 1. Šio tipo balnakilpės J. Antanavičius siūlo datuoti XI amžiumi–XII amžiaus pradžia (Antanavičius, 1976, p. 72).

12-o tipo balnakilpės fragmentas rastas Vanagiškių pilkapyje Nr. 1. Šio tipo balnakilpės J. Antanavičius siūlo datuoti XIII–XIV amžiumi (Antanavičius, 1976, p. 79).

Rytų Lietuvos tipo pilkapių žirgų kapuose rastos 34 diržų sagtys (11,0 proc.). 13 iš jų yra nuo balno diržo, 7 – nuo kamanų. 14 sagčių paskirties nustatyti nepavyko. Balno diržo sagtys būna tik geležinės, 4,5–5 × 5 cm dydžio. Kamanų sagtys yra ir geležinės, ir žalvarinės. Jos 2 × 2, 2 × 3, 3 × 3 cm dydžio.

14-oje žirgų kapų rasta 40 žvangučių (12,9 proc.). Žvangučiai būna tik žalvariniai. Dažniausiai jie apačioje turi kryžinę išpjovą ir yra rutulio formos. Viršuje būna ašelė, kurioje kartais randama įverta grandelė. Į vidų įdedamas akmenukas, kad skambėtų. Taip pat randama apverstos ki-biro formos žvangučių. Jie taip pat tik žalvariniai. Į žirgo kapą dedama nuo vieno (Varlišškės, Nr. 7 (3), Degsnė-Labotišškės, Nr. 1) iki aštuonių žvangučių (Šveicarai, Nr. 1). Rasta 12 žirgų kapų su kamanų apkalais. Kamanų apkalai yra geležiniai ir žalvariniai. Rastos 9 karčių įvijos. 6 iš jų žalvarinės, dvi sidabrinės ar sidabruotos, viena – geležinė. Kitos žirgų kapuose rastos įkapės: 4 balno apkalai, 4 geležinės grandys, 4 balno apkalai, 4 skambalai, 2 botkočiai ir viena pasaginė segė atvyniotais galais.

ŽIRGŲ KAPŲ CHRONOLOGIJA

Yra žinomi 7 žirgų kapai (keturiuose pilkapynuose), kurie datuojami senuoju ar viduriniu geležies amžiumi (vidurinio geležies amžiaus žirgų kapų paplitimas parodytas 4 pav.).

Pats ankstyviausias žirgo kapas yra rastas Mošos (Naujasodų) pilkapyje, pilkapyje Nr. 2. Šis pilkapis išsiskiria tuo, kad yra krautas iš akmenų. Žirgas palaidotas duobėje po sampilu, galva orientuotas į šiaurę, šiaurės vakarus. Šiame pilkapyje rastas ir žmogaus kapas, kurį įrengiant apardytas žirgo kapas (perkastas per žirgo galvą). Gali būti, kad vėlesnis žmogaus kapas suardė ir buvusio žirgo šeimininko kapą. Pagal įkapes (diržo sagtis, pusmėnulio formos kabutis, ištęsto rombo formos įmavinis ietigalis), kasinėjimų autorius žmogaus kapą datuoja III–IV amžiumi, todėl žirgo kapas turėtų būti dar ankstyvesnis (Abaravičius, 1996, p. 77–78). Tačiau pilkapis labai suardytas, todėl jį tiksliai datuoti sunku. Viduriniu geležies amžiumi datuojami 6 kapai su žirgais. Visi šie kapai turi daug bendrų bruožų. Jie apjuosti akmenų vainikais, be-

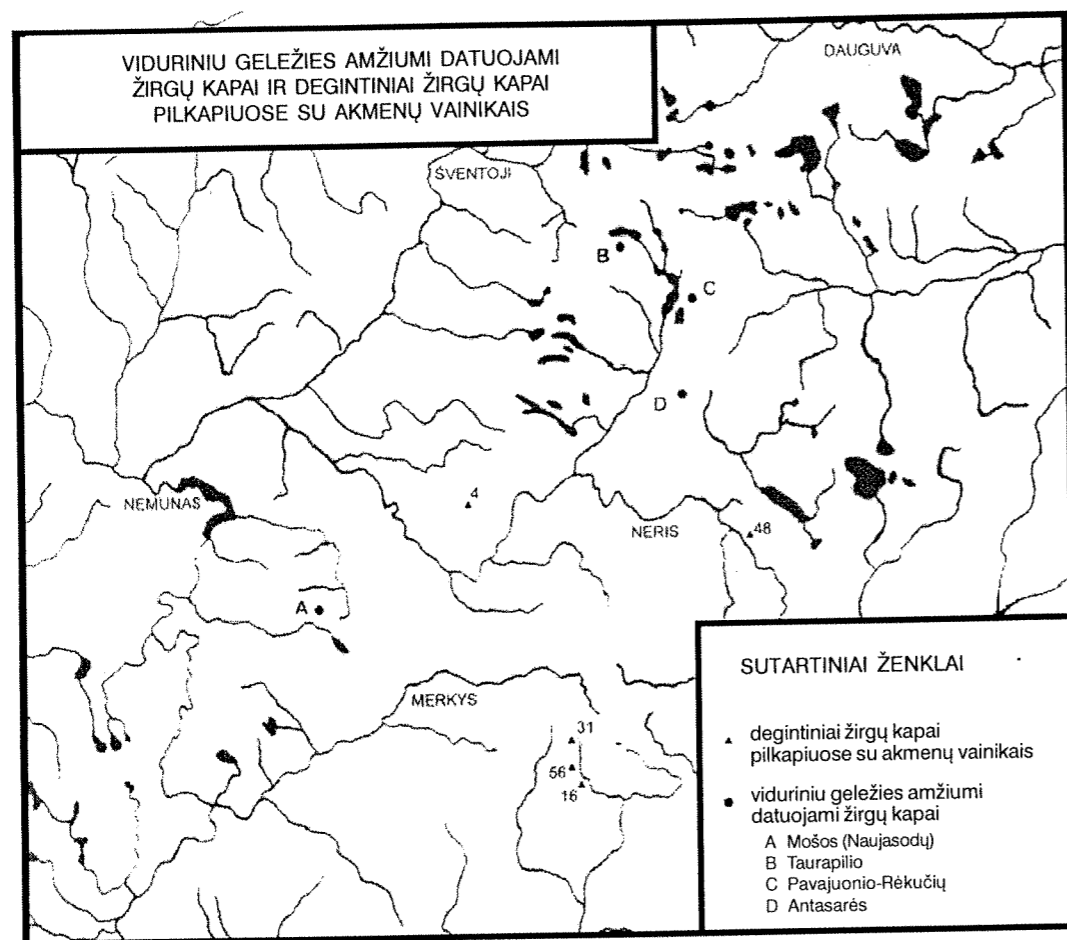
veik visi žirgai galva orientuoti į vakarus (tik Taurapilio pilkapyje Nr. 6 žirgas orientuotas galva į rytus), žirgai laidoti be įkapių (tik Taurapilio pilkapyje Nr. 6 su geležiniais trinariais žąslais), šalia palaidotas žmogus. Pagal įkapes A. Tautavičius Taurapilio pilkapius datuoja V amžiaus antrąją pusę–VI amžiaus pradžia (Tautavičius, 1981, p. 38). Pavajuonio-Rėkučių pilkapis Nr. 6 datuojamas IV–V amžiumi (Semėnas, 1996, p. 85). Antasarės pilkapis Nr. 1 pagal laidoseną datuojamas pirmojo tūkstantmečio po Kristaus viduriu (akmenų vainikas, šalia palaidotas žmogus) (Tautavičius, 1996, p. 50).

Prieš aptariant vėlyvojo geležies amžiaus žirgų kapų chronologiją reikia paminėti, kad vidurinio geležies amžiaus griautinių žirgų kapų sieti su vėlyvojo geležies amžiaus žirgų kapais negalima, nes yra apie 300 metų laiko tarpas, kai pilkapiuose nerandama žirgų kapų. Be to, vidurinio geležies amžiaus pilkapiuose žirgai laidoti tik šalia kario, o vėlyvajame geležies amžiuje žirgams dažniausiai pildavo atskirą pilkapį.

Yra susidariusi nuomonė, kad jei žirgo kapas randamas pilkapyje, apjuostame grioviais, be akmenų vainiko ir su žirgo apranga, tai kapas datuojamas IX–XII amžiumi (Kuncienė, 1969, p. 57; Bliujienė, 1992, p. 105). A. Tautavičiaus nuomone, žirgai Rytų Lietuvoje pradėti laidoti VII–VIII amžiuje (Tautavičius, 1955, p. 95).

A. Bliujienė nurodo tokią žirgų kapų raidos seką: nedegintas žirgas → sudegintas žirgas → laidojamos tik žirgo įkapės → vieno pjautuvo palaidojimas → tuščias pilkapis (Bliujienė, 1992, p. 124). Kaip to priežastį ji pateikia tai, kad IX–XII amžiuje vis didėjo kaimynų spaudimas, todėl žirgų reikėjo kraštui apginti. Dėl šios priežasties žirgų laidojimo paprotys vis sparčiau kinta, vis dažniau tenkinamasi žirgo kapo simboliu (Bliujienė, 1992, p. 121). Tačiau galima sudaryti ir kitokią žirgų kapų raidos seką. Visų pirma ankstyviausi žirgų kapai turėtų būti ne griautiniai, o degintiniai, nes jų yra randama ir su akmenų vainikais (Aukštieji Rusokai, Nr. 4 (22), Dieveniškės, Nr. 1, Katkuškės, Nr. 1a, Rimšcianai, Nr. 1, 3, Stalgionys, Nr. 1).

Kad degintiniai žirgų kapai atsirado anksčiau už griautinius rodo Katkuškių pilkapyje Nr. 1b rastas degintinis žirgo kapas. Be kitų įprastų įkapių, rasta ir geležinė pasaginė segė atvyniotais galais. Archeologė O. Kuncienė šį pilkapį datuoja X–XII amžiumi (Kuncienė, 1969). Tokiu datavimu galima suabejoti. Juk pasaginės segės atvyniotais galais atsiranda VIII amžiuje, o plačiausiai naudotos IX–X amžiuje (Volkaitė-Kulikauskienė, 1970, p. 161). Tame kape rastas pjautuvai būdingas pirmo tūkstantmečio pabaigai (Tautavičius, 1996, p. 115–116). To-



4 pav. Viduriniu geležies amžiumi datuojami griautiniai žirgų kapai ir degintiniai žirgų kapai pilkapuose su akmenų vainikais (numeris žemėlapyje atitinka pilkapyno numerį žirgų kapų kataloge)

Fig. 4. The horse inhumation and cremations, dated the Middle Iron Age, in the barrows inside a stone circles (the number in the map matches the number of barrow in the catalogue of horse graves).

dėl ši žirgo kapų reikėtų datuoti bent IX–X, o gal net VIII ar VII amžiumi.

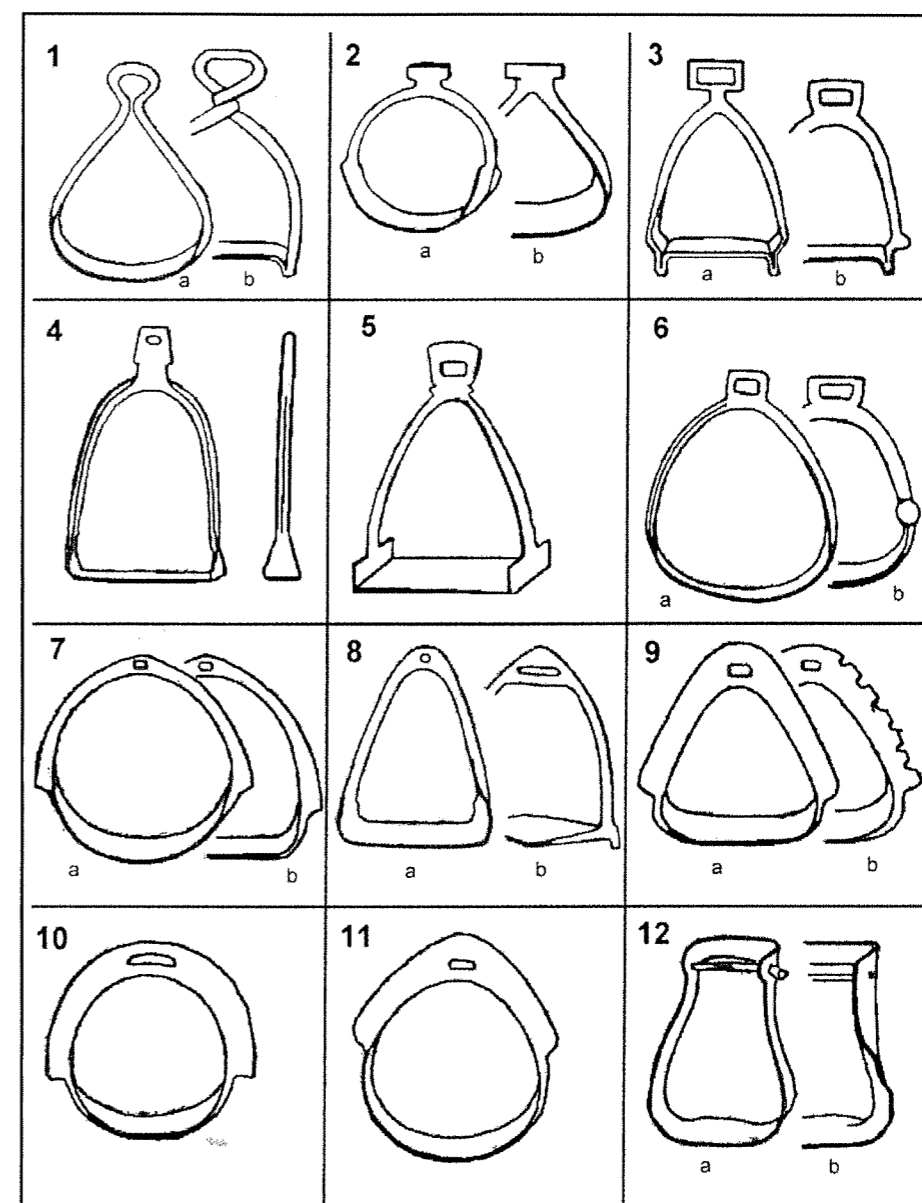
Kretuonių pilkapio Nr. 54 degintiniame žirgo kape rastas pjautuvas su aukštyn užriestu smaigaliu. Tokių pjautuvų paprastai randama V–VII amžiaus pradžios kapuose, tačiau šie pjautuvai naudoti iki X amžiaus (Tautavičius, 1996, p. 114). Taigi Kretuonių pilkapį Nr. 54 reikėtų datuoti pirmojo tūkstantmečio antrąja puse. Bet ne vienas pilkapis, kuriame rastas griautinis ar simbolinis žirgo kapas, neturi akmenų vainiko. Šie pilkapiai dažniausiai būna apjuosti ištisiniais grioviais, o tai rodo, jog jie yra vėlyvi. Įkapės būdingos II tūkstantmečio pradžiai. Dažnai randamas smarkiai išlenktas pjautuvas su dantukais. Iš viso to galima spręsti, kad pirmiau atsirado degintiniai, o nuo II tūkstantmečio pradžios – griautiniai ir simboliniai žirgų kapai. Tačiau atsiradus griautiniams ir simboliniams kapams, degintiniai taip pat neišnyko. Visi trys laidojimo būdai egzistavo kartu. Griautiniai, degintiniai

ir simboliniai kapai rodo ne chronologinius skirtumus, o tai, kad buvo socialinė nelygybė. Turtingesni bendruomenės nariai galėjo sau leisti palaidoti žirgą su apranga, o ne tokie turtingi laidodavo tik aprangą arba pjautuvą. Vienas kitas žirgas pilkapyje buvo palaidotas XIII amžiuje. Apie tai galima spręsti iš Vanagiškių pilkapio Nr. 1. Čia rastas balnakilpės fragmentas. Šio tipo balnakilpės J. Antanavičius siūlo datuoti XIII–XIV amžiumi (Antanavičius, 1976, p. 79).

Taigi degintiniai žirgų kapai datuojami VIII–XII a., o griautiniai ir simboliniai – X–XII a. Kartais žirgą pilkapyje laidodavo ir XIII amžiuje.

ŽIRGŲ KAPŲ KILMĖ

Kaip jau minėta skyrelyje „Žirgų kapų chronologija“, atrodo, kad anksčiau atsirado degintiniai žirgų kapai. Iš pilkapių su akmenų vainikais, kuriuose rasta žirgų kapų,



5 pav. Lietuvoje rastų X–XII amžiaus balno kilpų tipai: 1–12 kilpų tipai, a, b tipų atmainos (Antanavičius, 1976, p. 72, pav. 1)

Fig. 5. The types of stirrups, which were found in Lithuania in X–XII century: 1–12 – the types of stirrups; a, b – the strains of types (Antanavičius, 1976, p. 72, pav. 1).

paplitimo galima spręsti, kad paprotys deginti žirgą pirmiausia galėjo atsirasti dabartiniuose Šalčininkų ir Vilniaus rajonuose maždaug VIII amžiuje. Čia aptikti ankstyviausi degintiniai žirgų kapai (apie šių pilkapių datavimą kalbėta skyrelyje „Žirgų kapų chronologija“) (pilkapių su akmenų vainikais, kuriuose rasta degintinių žirgų kapų, paplitimas parodytas 4 pav.). Iš čia šis paprotys galėjo plisti į šiaurę palei Žeimeną, į rytus ir vakarus palei Nerį.

Griautiniai žirgų kapai greičiausiai atsirado vakarinėje Rytų Lietuvos pilkapių kultūros dalyje maždaug X amžiuje. Tiksliau datuoti sunku, nes žirgų įkapės sunkiai datuojamos. Vakarinėje Rytų Lietuvos pilkapių kultūros dalyje, kaip ir Vidurio Lietuvoje, žirgai dažniausiai orientuojami galva į vakarus ar šiaurės vakarus (Tautavičius, 1957, p. 104; Volkaitė-Kulikauskienė, 1971, p. 12). Tai rodo, kad šis paprotys galėjo ateiti iš Centrinės Lietuvos kapinynų teritorijos. Plintant griautiniams žirgų kapams

į rytus, jų laidosena kinta. Pasidaro nesvarbu, į kurią pusę žirgas orientuotas. Beje, paprotys laidoti nedegintą žirgą neišplito visoje Rytų Lietuvos pilkapių kultūros teritorijoje. Kol kas nerasta griautinių žirgų kapų Merkio aukštupyje, nors pilkapynai čia gana gausiai tyrinėti.

ŽIRGŲ LAIDOJIMO APEIGOS ARCHEOLOGIJOS DUOMENIMIS

Žirgai dažniausiai laidojami atskirai nuo žmonių. Yra žinoma pilkapynų, kuriuose laidoti tik žirgai arba jie sudarė absoliučią daugumą (Alinka, Skubėtai, Jašiūnai, Pabarė, Rusių Ragas, Salakas). Yra ir tokių pilkapynų, kur žirgų kapams išskirta atskira pilkapyno dalis (Kapitoniškės) (Atlasas, 1977, p. 13). Dažnai žirgai laidoti tame pačiame pilkapyje kaip ir žmonės, neišskiriant žirgų kapams atskiros pilkapyno dalies (Kretuonys, Varliškės, Degsnė-Labotiškės).

Daugumoje pilkapynų neįmanoma pasakyti, ar žirgams išskirta atskira pilkapyno dalis, ar laidoti vien žirgai, ar kartu su žmonėmis, nes dažnai būna ištirta tik keletas pilkapių (ar net vienas), arba pilkapiai būna tiriami tik vienoje pilkapyno dalyje.

Dabar sunku atsekti, kokios apeigos vyko prieš laidojant žirgą. Užuominų galima rasti ir rašytiniuose šaltiniuose. Apie apeigas su žirgais parašyta IX amžiaus pabaigos keliautojo Vulfstano pasakojime. Jis mini, kad prieš sudeginant mirusįjį vykdavo žirgų lenktynės (Vėlius, 1996, p. 168). Petras Dusburgietis rašo, jog prūsai prieš degindami taip nuvaro arklius nuo kojų, kad šie vos gali pastovėti (Dusburgietis, 1985, p. 88).

Pirmiausia bus aptartos apeigos, kurios vyko laidojant nedegintus žirgus. Iš pradžių būdavo paruošiama vieta pilkapiui. Kadangi ant pilkapio pagrindo dažniausiai randama angliukų, galima spėti, kad šioje vietoje būdavo nudeginama augalija (Kuncienė, 1973, p. 59) arba pabars-toma degėsių (Tautavičius, 1957, p. 101). Ant pilkapio pagrindo kartais randama laužaviečių pėdsakų. Tai apeiginės laužavietės. Gali būti, kad iš šių laužaviečių paimdavo angliukus ir išbarstydavo pilkapio teritorijoje. Laužaviečių rasta Alinkos pilkapuose Nr. 1, 4, 5.

Vakarinėje Rytų Lietuvos pilkapių kultūros dalyje, kasant kapo duobę žirgui, buvo laikomasi vakarų–rytų arba šiaurės vakarų–pietryčių krypties. Taip yra todėl, kad žirgai šioje teritorijoje orientuojami galva į vakarus arba šiaurės vakarus. Su kuo tai susiję, dabar galima tik spėlioti. Galbūt ši tradicija atėjo iš Vidurio Lietuvos, kurioje žirgus taip pat orientuodavo galva į vakarus (Volkaitė-Kulikauskienė, 1971, p. 12; Tautavičius, 1957, p. 104).

Žirgas laidojamas su apranga. Kartais jis būna labai išpuoštas. Puošniausi žirgų kapai žinomi iš Alinkos pilkapio Nr. 4 (dvinariai žąslai su skersinukais, pjautuvas su dantukais, geležinis skambalas, kamanų apkalas), Lapušiškės, Nr. 4 (trinariai žąslai susuktais nareliais, dvi balnakilpės), Rusių Rago pilkapio E (dvinariai žąslai su skersinukais, pjautuvas su dantukais, žalvarinė įvija, geležinis skambalas), Šveicarų Nr. 1 (dvinariai žąslai, pjautuvas, 8 žalvariniai žvangučiai), Varliškės, Nr. 7 (dvinariai žąslai, geležinis skambalas, žalvariniai kamanų apkalai ir žvangučiai), Kapitoniškių Nr. 26 (žąslai, balno sagtis, kamanų sagtis, 4 žalvariniai žvangučiai).

Dažniausiai žirgas laidojamas su kukliomis įkapėmis: žąslais (Alinka, Nr. 13, Degsnė-Labotiškės, Nr. 5, Jakšiškis, Nr. 1 ir kt.), žąslais ir pjautuvu (Alinka, Nr. 5, Darsūniškis, Nr. 1 ir kt.), žalvarine įvija (Galminai, Nr. 1). Būna, kad žirgas palaidotas apskritai be įkapių (Degsnės-Labotiškių, Nr. 2, Kapitoniškių, Nr. 23, Laukių, Nr. 5, Varliškių, Nr. 8 (51)).

Prie kapo duobės žirgas būdavo atvedamas gyvas. Jis būdavo įstumiamas į duobę ir apsvaiginamas. Kokiu būdu jį apsvaigindavo, dabar pasakyti sunku. Galminų pilkapyje Nr. 1 palaidotas žirgas galėjo būti apsvaigintas sudavus jam akmeniui per galvą, nes šalia kaukolės rastas 20–25 cm skersmens akmuo (Tautavičius, 1978š). Varliškių pilkapyje Nr. 8 (51) žirgas buvo prismaugtas ir jam nusuktas sprandas (Luchtanas, 1999š). Dažniausiai žirgas aptinkamas suklupeš, kojos sulenktos ir pakištos po kūnu, galva atlenkta ir eina išilgai kūno (galbūt nulaužtas sprandas?). Galima tik tiek pasakyti, jog kol kas trūksta duomenų, kad būtų galima nustatyti, kokiu būdu žirgą apsvaigindavo.

Virš žirgo kapo būdavo supilamas pilkapis ir apjuosiamas grioviu. Griovys susidarydavo imant iš tos vietos žemes sampilui.

Pasitaiko, kad nedegintas žirgas palaidojamas kiek kitaip. Galminų pilkapyje Nr. 1 palaidotas žirgas buvo įkastas į jau supiltą sampilą. Varliškių pilkapyje Nr. 8 (51) žirgas palaidotas pilkapio griovyje. Ziaziulkos pilkapuose Nr. 7, 8 žirgai palaidoti ant pagrindo, o šalia jų taip pat ant pagrindo rasta po vieną degintinį žmogaus kapą.

Deginant žirgą, apeigos vykdavo kiek kitaip. Žirgą papuošdavo ir su visa apranga sudegindavo. Kartais toje pačioje laužavietėje sudegindavo ir žmogų (Didžiuliai, Nr. 3, Zasvyrė, Nr. 7, 20). Pasitaikė atvejų, kai laužavietės vietoje supildavo pilkapį (Didžiuliai, Nr. 3, 6, Rusių Ragas, pilkapis G, Zasvyrė, Nr. 7, 20, Ziaziulka, Nr. 5). Iš Didžiulių pilkapio Nr. 3 kasinėjimų matome, kad žirgas būdavo sudeginamas ne ant laužo, o jį iš viršaus apkrovus

malkomis (Tautavičius, 1952š). Pilkapį pradėdavo pilti dar laužui degant, nes malkos ne iki galo sudegusios (Tautavičius, 1952š). Tačiau dažniausiai kaulus ir įkapes iš laužavietės išrinkdavo, o pilkapį pildavo kitoje vietoje.

Jeigu degintinius kaulus ir įkapes paberdavo ant pagrindo ar į jį įkasdavo, tada reikėdavo pilti naują pilkapį. O jei įkasdavo į sampilą, tai neaišku, ar pilkapį supildavo apeigų metu, ar pasinaudodavo anksčiau supiltu pilkapiu. Vis dėlto atrodo, kad pildavo naują pilkapį, nes nepasitaikė, kad tokiam pilkapyje ant pagrindo būtų kitas kapas.

Kaip ir pilkapuose su griautiniais kapais, ant pagrindo randama angliukų. Tai rodo, kad būdavo atliekamos apeigos su ugnimi. Sudėtingiausia aprašyti apeigas, kurios vykdavo laidojant tik žirgo aprangą. Yra keletas paaiškinimų:

1. Žirgą galėjo sudeginti, tačiau iš laužavietės išrinkdavo tik metalines įkapes, kurias palaidodavo pilkapyje (Kuncienė, 1969, p. 60).
2. Žirgas tais laikais buvo brangus, todėl laidojo ne patį žirgą, o tik jo aprangą (Kuncienė, 1969, p. 60; Bliujienė, 1992, p. 121).

Pasitaiko, kad simboliniuose žirgų kapuose būna neapdegusių įkapių. Tai reiškia, jog šiuo atveju žirgas tikrai nebuvo sudegintas, o palaidota tik jo apranga. Pilkapiuose su simboliniais žirgų kapais ant pagrindo yra degėsių sluoksnelis. Tai reiškia, kad buvo atliekamos apeigos su ugnimi.

Ar žirgas kario, ar žemdirbio įkapė, nėra vieningos nuomonės. Archeologės O. Kuncienė ir R. Volkaitė-Kulikauskienė mano, kad žirgas yra kario įkapė (Kuncienė, 1985, p. 94–95; Volkaitė-Kulikauskienė, 1970, p. 264–265). A. Tautavičiaus nuomone, žirgas yra ne tik kario, bet ir žemdirbio įkapė. Faktas, kad tais atvejais, kai žirgas palaidojamas kartu su žmogumi, prie mirusiojo nerandama ginklų rodo, kad žirgas buvo laidojamas ne tik su kariu, bet ir su žemdirbiu. Žirgas turėjo palengvinti kelionę į dausas (Tautavičius, 1955, p. 96).

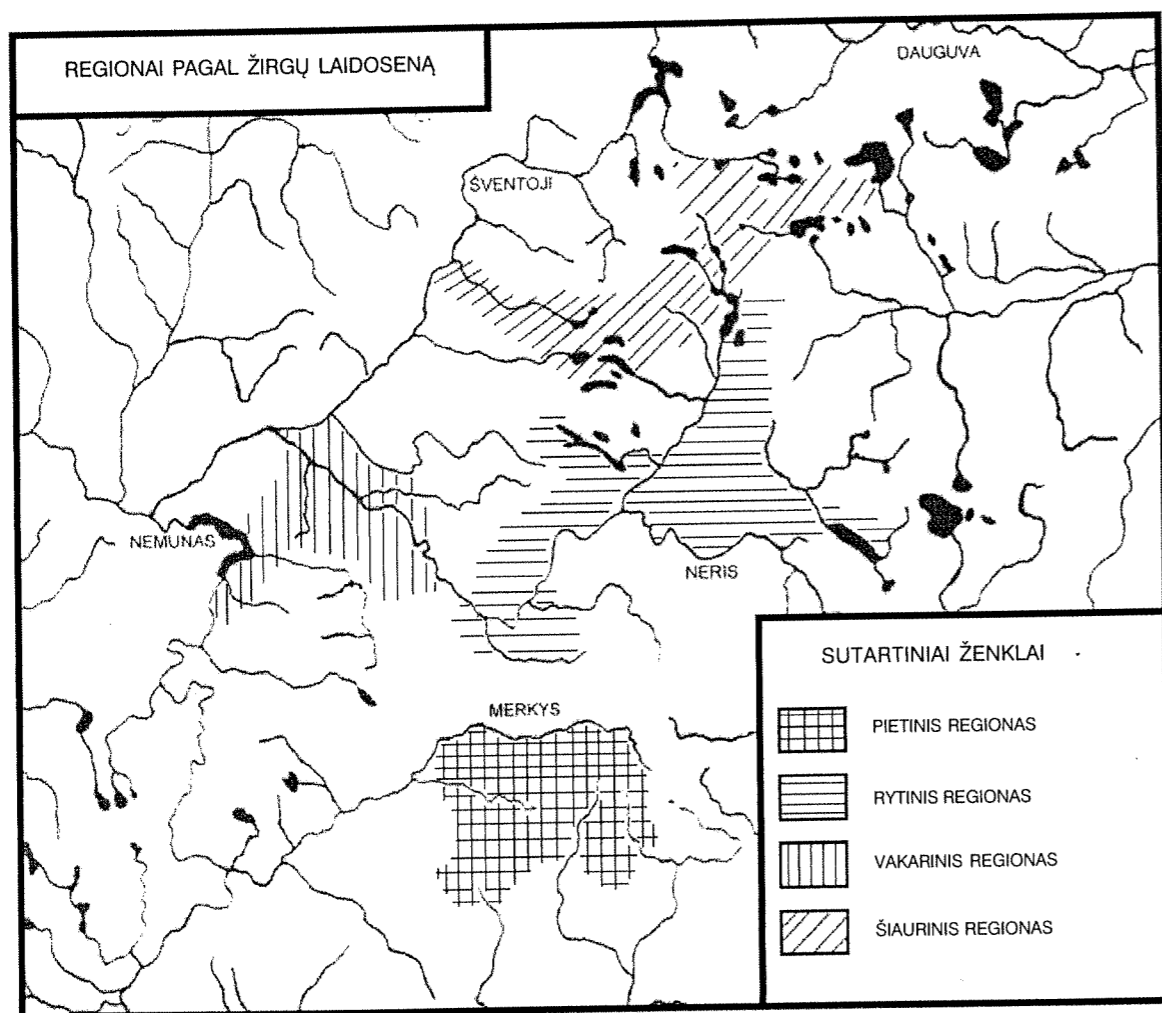
REGIONAI PAGAL ŽIRGŲ LAIDOSENĄ

Pagal žirgų laidoseną Rytų Lietuvos pilkapuose išsiskiria 4 regionai (6 pav.):

1. Pietų regionas (Šalčininkų rajonas). Šiame regione randama tik degintinių ir simbolinių žirgų kapų. Nerasta nė vieno griautinio žirgo kapo. Degininiai ir simboliniai kapai įrengiami ant pagrindo, duobėje po sampilu, įkasami į sampilą. Degininiams kapams būdingi žąslai, pjautuvai, balno kilpos, diržų sagtys. Simboliniams kapams būdingi

pjautuvai ir žąslai. Degintinių žirgų kapų, įrengtų duobėje po sampilu, skersmuo didesnis nei vakarų regione.

2. Vakarų regionas (Kaišiadorių rajonas, Širvintų rajono pietinė dalis ir Trakų rajono šiaurės vakarinė dalis). Šiai teritorijai būdingi griautiniai žirgų kapai duobėje po pagrindu, orientuoti galva į vakarus ar šiaurės vakarus. Degintiniai kapai įrengiami duobėje po pagrindu arba įkasami į sampilą. Degintinių žirgų kapų, įrengtų duobėje po sampilu, skersmuo mažesnis nei pietų regione. Simboliniai kapai šiame regione labai įvairūs. Griautiniams žirgų kapams būdingiausia įkapė yra žąslai. Rečiau randamas pjautuvas ir diržo sagtis. Degininiams žirgų kapams būdingi žąslai ir pjautuvai. Simboliniuose kapuose dažniausia įkapė yra pjautuvas. Rečiau randama žąslų.
 3. Rytų regionas (Vilniaus, Švenčionių rajonai ir dešinysis Neris krantas Baltarusijoje iki Zasvyrės). Šiai teritorijai būdingi griautiniai žirgų kapai, orientuoti įvairiomis kryptimis. Degintiniai ir simboliniai kapai įrengiami ant pagrindo. Šiame regione kol kas nerasta nė vieno degintinio žirgo kapo, kuris būtų įrengtas ne ant pagrindo.
 4. Šiaurės regionas (Zarasų, Ignalinos, Utenos, Molėtų ir Anykščių rajonai). Šiame regione randama tik griautinių žirgų kapų. Juose mažai įkapių. Kadangi šioje teritorijoje ištirta mažai kapų, apie laidoseną kalbėti sunku. Rastas tik vienas simbolinis žirgo kapas (žąslai). Tačiau jis yra už pilkapio ribų. Todėl šiuos žąslus reikėtų laikyti ne simboliiniu kapu, o greičiau atsitiktiniu radiniu. Kol kas šiame regione nerasta nė vieno degintinio kapo. Kad šioje teritorijoje buvo laidojami nedeginti žirgai, žinome iš vietinių gyventojų pasakojimų. Ariant, kasinėjant ar kitaip ardant pilkapius žirgų kaulų rasta Bučeliškės-Rudesėlės, Judino, Kurklių Šilo, Stripeikių, Subiškių, Gedžiūnų, Margavonės pilkapynuose. Šiame regione vietiniai gyventojai rasdavo ir žirgo aprangos. Tačiau tai nereiškia, kad ji yra iš degintinių ar simbolinių kapų. Ji gali būti ir iš griautinių kapų (aprangos rasta Baltišiaus-Skudutiškio, Gailiutiškės, Gatelių, Vyžių-Ripeliaukio, Žagarinės pilkapynuose).
- Šiuos regionus galbūt galima sieti su žemių ribomis: šiaurinis – Deltuva, vakarinis – Lietuva, rytinis – Naššia. Pietinis regionas dažniausiai priskiriamas Lietuvai. Tačiau galbūt IX–XII amžiuje čia buvo atskira žemė, nes bent jau žirgų laidosena skiriasi nuo kitų regionų (čia kol



6 pav. Regionai pagal žirgų laidoseną Rytų Lietuvos pilkapnyuose

Fig. 6. Regions, according to the funeral customs of horse graves in East Lithuanian Barrow cemeteries.

kas nerasta nė vieno griautinio žirgo kapo) (šių regionų ribos matyti 6 pav.).

Tačiau vien žirgų kapų nepakanka, kad būtų galima nustatyti IX–XII amžiaus žemių ribas. Išskiriant žemių ribas, reikia iširti ir žmonių laidoseną, pasinaudoti piliakalnių, gyvenviečių duomenimis, rašytiniais šaltiniais. Žirgų kapai turėtų būti tik vienas iš kriterijų.

IŠVADOS

Išanalizavus žirgų kapus Rytų Lietuvos tipo pilkapnyuose nustatyta, kad degintiniai žirgų kapai atsirado anksčiau už griautinius ir simbolinius. Degintiniai kapai datuojami VIII–XII amžiumi, o griautiniai ir simboliniai – X–XII amžiumi. Ankstyviausi degintiniai žirgų kapai (VIII–X amžius) žinomi iš Vilniaus ir Šalčininkų rajonų. Iš čia jie plito į šiaurę palei Žeimeną ir į rytus palei Nerį. De-

gintinių žirgų kapų visai nerasta šiaurinėje Rytų Lietuvos pilkapių kultūros dalyje.

Pagal žirgų laidoseną Rytų Lietuvos pilkapnyuose išskirti keturi regionai (6 pav.). Šiuos regionus galbūt galima sieti su žemių ribomis: Deltuva – šiaurinis, Lietuva – vakarinis, Našlia – rytinis. Pietinis regionas dažniausiai priskiriamas Lietuvai. Tačiau galbūt IX–XII amžiuje čia buvo atskira žemė, nes bent jau žirgų laidosena skiriasi nuo kitų regionų. Tačiau vien žirgų laidosenos skirtumų nepakanka, kad būtų galima nustatyti IX–XII amžių žemių ribas.

Vilniaus rajone ir Žeimenos baseine degintiniai žirgų kapai įrengiami tik ant pilkapio pagrindo. Nėra nė vieno atvejo, kad žirgai būtų laidojami duobėje po sampilu ar įkasti į sampilą. Likusioje Rytų Lietuvos pilkapių kultūros dalyje degintiniai žirgų kapai įkasti į sampilą ar po pilkapio pagrindu.

Analizuojant žirgų kapų radinius pastebėta, kad nuo Neries į šiaurę randama tik trinarių žaslų (dvinarių žaslų rasta tik pačiose Neris pakrantėse). O į pietus nuo šios

upės randama ir trinarių bei dvinarių žaslų. Griautiniams žirgų kapams būdingiausia įkapė – žaslai, degintiniams – žaslai ir pjautuvas, simboliniams – pjautuvas.

Šaltiniai

http://www.utena-on.lt/Utenos_enciklopedija (žiūrėta 2005 01 20).

Bliujienė A., 1982š. Alinkos (Raistinės), Trakų raj., pilkapių 1982 m. tyrinėjimų ataskaita. LIIR. F. 1, b. 1049.

Bliujienė A., 1983š. Alinkos (Raistinės) pilkapių (Trakų raj.) 1983 m. tyrinėjimai. LIIR. F. 1, b. 1139.

Bliujienė A., 1984š. Alinkos (Raistinės) pilkapių tyrinėjimai 1984 m. LIIR. F. 1, b. 1159.

Bliujienė A., 1985š. Alinkos (Raistinės) pilkapių 1985 metų tyrinėjimų ataskaita. LIIR. F. 1, b. 1236.

Butėnas E., 1997š. Vanagiškių pilkapių, Jonavos raj. 1997 m. archeologinių tyrinėjimų ataskaita. LIIR. F. 1, b. 2809.

Butėnas E., 2001š. Salako (Kurganų) pilkapių (Zarasų r.) 2001 m. archeologinių tyrinėjimų ataskaita. LIIR. F. 1, b. 3748.

Butėnienė E., Tautavičienė B., 1980š. Kretuonių pilkapių, Švenčionių raj. 1980 m. tyrinėjimų dienoraštis. LIIR. F. 1, b. 804.

Butėnienė E., 1981š. Palūšės, Ignalinos raj., pilkapių tyrinėjimo ataskaita. 1981 m. birželio mėn. 23 d.–liepos mėn. 31 d. LIIR. F. 1, b. 1009.

Kovrigina N., 1956š. Kunigiškių pilkapių (Trakų rajono, Kauno Vokės apylinkė) archeologinių kasinėjimų dienoraštis (1956 m.). LIIR. F. 1, b. 41.

Kulikauskienė R., 1974š. Aukštųjų Rusokų, Vilniaus raj., Avižienių apyl., pilkapių tyrinėjimai 1974 m. LIIR. F. 1, b. 414.

Kulikauskienė R., 1964š. Rusių Rago km. (Ukmergės raj.) pilkapių 1963 ir 1964 m. tyrinėjimų dienoraštis. LIIR. F. 1, b. 260.

Kulikauskienė R., Kulikauskas P., 1981š. Kernavės piliakalnio (vadinamo „Mindaugo sostu“) ir Kernavės pilkapių 1981 m. tyrinėjimai. LIIR. F. 1, b. 975.

Kuncevičius A., Zabiela G., 1998š. 1998 metų archeologinių tyrimų Mykoliškio (Tadaravo) ir Stalgionių pilkapnyuose (Šalčininkų raj.) ataskaita. LIIR. F. 1, b. 3196.

Kuncienė O., 1966š. Pabarė, Eišiškių raj. 1966 m. kasinėjimų ataskaita. LIIR. F. 1, b. 230.

Kuncienė O., 1969š. Katkuškių km. (Eišiškių raj.) pilkapių 1969 m. tyrinėjimų ataskaita. LIIR. F. 1, b. 282.

Kuncienė O., 1971š. Laukių km., Švenčionių raj., 1971 m. pilkapių tyrinėjimai. LIIR. F. 1, b. 319.

Kuncienė O., 1978š. Kretuonių (Švenčionių raj.) pilkapių 1978 m. tyrinėjimų ataskaita. LIIR. F. 1, b. 1179.

Kuncienė O., 1979š. Skubėtų km., Šalčininkėlių apyl., Šalčininkų raj., pilkapių tyrinėjimų ataskaita 1979 m. birželio 25–rugpjūčio 12 d. LIIR. F. 1, b. 695.

Kuncienė O., 1980š. Skubėtų km., Šalčininkėlių apyl., Šalčininkų raj., pilkapių tyrinėjimų ataskaita. 1980 m. Liepos 1 d.–rugpjūčio 25 d. LIIR. F. 1, b. 785.

Luchtanas A., 1983š. Kernavės (Širvintų rajonas) pilkapių tyrinėjimai 1983 m. liepos 13 d.–rugsėjo 16 d. Ataskaita. LIIR. F. 1, b. 1100.

Luchtanas A., 1984š. Kernavės (Širvintų raj.) pilkapių tyrinėjimai 1984 metais. LIIR. F. 1, b. 1201.

Luchtanas A., 1998š. Varliškių (Orliškių) pilkapių (AR 1230), Vievio sen., Trakų raj. archeologinių tyrinėjimų 1998 metais ataskaita. LIIR. F. 1, b. 3213.

Luchtanas A., 1999š. Varliškių (Orliškių) pilkapių (AR 1230), Vievio sen., Trakų raj. archeologinių tyrinėjimų 1999 metais ataskaita. LIIR. F. 1, b. 3306.

Navickaitė O., 1957š. Darsūniškio, Jiezno raj., pilkapių tyrinėjimų dienoraštis (1957 m. liepos 10–14 d.). LIIR. F. 1, b. 64.

Semėnas V., 1994š. Kretuonių I-os pilkapių grupės tyrinėjimai 1994 metais. LIIR. F. 1, b. 2266.

Semėnas V., 1996š. 1996 metų tyrinėjimų Pavajuonio-Rėkučių pilkapyne ataskaita. LIIR. F. 1, b. 3019.

Stankus J., 1997š. Dagilionių pilkapių, Dagilionių km., Upniškų seniūnija, Jonavos raj. 1997 m. tyrinėjimų ataskaita. LIIR. F. 1, b. 2796.

Stankus J., 2001š. Senujų Macelių pilkapių (AR 165) Šalčininkų r., Rūdninkų sen., 2001 m. tyrinėjimų ataskaita. LIIR. F. 1.

Strimaitienė A., 2000š. Jakiškio pilkapių (Anykščių raj.) 2000 m. tyrinėjimai. LIIR. F. 1, b. 3691.

Šimėnas V., 1998š. Dusinėnų pilkapių II grupės (AR 1818) Vilniaus raj. 1998 m. kasinėjimų ataskaita. LIIR. F. 1, b. 3488.

Šimėnas V., 1999š. Dusinėnų pilkapių II grupės (AR 1818) Vilniaus raj. 1999 m. kasinėjimų ataskaita. LIIR. F. 1, b. 3593.

Šimėnas V., 2000š. Jašiūnų pilkapių (AR 144; A 1036) Šalčininkų raj. 2000 m. kasinėjimų ataskaita. LIIR. F. 1, b. 3644.

Tautavičius A., 1952š. 1951–1952 m. pilkapių tyrinėjimai Šalčininkų raj. LIIR. F. 1, b. 18.

Tautavičius A., 1953š. 1953 m. birželio mėn. 26–30 d. d. LTSR MA Istorijos ir teisės instituto archeologinių tyrinėjimų Dovainonių II km., Kaišiadorių raj., dienoraštis. LIIR. F. 1, b. 25.

Tautavičius A., 1953aš. 1953 m. liepos mėn. 1–31 d. d. LTSR MA Istorijos ir teisės instituto archeologinės ekspedcijos vestų pilkapių kasinėjimų Kapitoniškėse, Rumšiškių ap., Kaišiadorių rajone, dienoraštis.

Tautavičius A., 1954š. Kapitoniškės, Rumšiškių ap., Kaišiadorių rajone, 1954 m. kasinėjimai. Pilk. 21–50. LIIR. F. 1, b. 27.

Tautavičius A., 1970š. Degsnės-Labotiškių pilkapių, Molėtų raj., Dubingių apylinkė, 1970 m. kasinėjimų ataskaita. LIIR. F. 1, b. 291.

Tautavičius A., 1978š. Galminių pilkapių, Zarasų raj., 1978 m. tyrinėjimų ataskaita. LIIR. F. 1, b. 684.

Tautavičius A., Naudužas J., Kulikauskienė R., Gailiūšis L., 1953š. Pranešimai apie 1952–1953 m. tyrinėjimus. LIIR. F. 1, b. 43.

Literatūra

- Abaravičius G., 1996. Mošos pilkapynas. In: *ATL 1994 ir 1995 metais*. Vilnius, p. 77–78.
- Antanavičius J., 1976. Balno kilpos Lietuvoje X–XIV a. In: *MADA*. Vilnius, Nr. 1 (54), p. 69–81.
- Atlasas, 1977. Lietuvos TSR archeologijos atlasas. Vilnius, t. 3.
- Bertašius M., 2002. Vidurio Lietuva VIII–XII a. Kaunas.
- Bliujienė A., 1992. Alinkos (Raistinės) pilkapiai. In: *Lietuvos archeologija*. Vilnius, t. 8, p. 105–127.
- Butėnas E., 1999. Sagtys iš Rytų Lietuvos pilkapių (tipai, paskirtis). In: *Lietuvos archeologija*. Vilnius, t. 18, p. 37–56.
- Butėnienė E., 1970. Katkuškių, Eišiškių raj., pilkapių tyrinėjimai 1969 metais. In: *AETL 1968 ir 1969 metais*. Vilnius, p. 64–66.
- Cehak-Holubowiczowa H., 1936. Zabytki archeologiczne województwa Wileńskiego i Nowogródzkiego. Wilno.
- Dusburgietis P., 1985. Prūsijos žemės kronika. Vilnius. Enciklopedija., 1996. Kultūros paminklų enciklopedija. Rytų Lietuva. Vilnius, t. 1.
- Enciklopedija., 1998. Kultūros paminklų enciklopedija. Rytų Lietuva. Vilnius, t. 2.
- Jankevičienė A., 1961. Pabarių pilkapiai. In: *MADA*. Vilnius, Nr. 1 (10), p. 37–48.
- Kulikauskas P., Zabiela G., 1999. Lietuvos archeologijos istorija (iki 1945 m.). Vilnius.
- Kuncienė O., 1969. Pabarių (Eišiškių raj.) pilkapių 1966 m. tyrinėjimai. In: *MADA*. Vilnius, Nr. 1 (29), p. 57–68.
- Kuncienė O., 1973. Katkuškių pilkapiai. In: *MADA*. Vilnius, Nr. 4 (45), p. 91–106.
- Kuncienė O., 1980. Grigiškių (Neravų) pilkapyno laidojimo papročiai (I. M. e. V–VII a. pilkapynai). In: *MADA*. Vilnius, Nr. 3 (72), p. 41–54.
- Kuncienė O., 1985. Degintiniai žirgų kapai Skubėtų (Šalčininkų raj.) X–XII a. pilkapynė. In: *MADA*. Vilnius, Nr. 1 (90), p. 86–97.
- Luchtanas A., 1986. Kernavės pilkapyno tyrinėjimai. In: *ATL 1984 ir 1985 metais*. Vilnius, p. 57–58.
- Szukiewicz W., 1918. Strefy archeologiczne na Litwie. In: *Rocznik Towarzystwa Przyjaciół Nauk w Wilnie*. T. VI, p. 5–16.
- Tautavičius A., 1955. Rytų Lietuvos pilkapiai. In: *MADA*. Vilnius, Nr. 1, p. 87–98.
- Tautavičius A., 1957. Kapitoniškių pilkapiai. In: *MADA*. Vilnius, Nr. 1 (2), p. 95–109.
- Tautavičius A., 1958. Šalčininkų rajono pilkapynų tyrinėjimai. In: *ILKI*. Vilnius, Nr. 1, p. 65–82.
- Tautavičius A., 1972. Degsnės-Labotiškių pilkapių (Molėtų raj.) kasinėjimai 1970 m. In: *AETL 1970 ir 1971 metais*. Vilnius, p. 48–50.
- Tautavičius A., 1981. Taurapilio „kunigaikščio“ kapas. In: *Lietuvos archeologija*. Vilnius, Nr. 2, p. 18–43.
- Tautavičius A., 1996. Vidurinis geležies amžius Lietuvoje (V–IX a.). Vilnius.
- Vaitkunskienė L., 1981. Žirgų aukos Lietuvoje. In: *LA*. Vilnius, Nr. 2, p. 58–77.
- Vėlius N., 1996. Baltų religijos ir mitologijos šaltiniai. Vilnius, Nr. 1.
- Volkaitė-Kulikauskienė R., 1970. Lietuviai IX–XII amžiais. Vilnius.
- Volkaitė-Kulikauskienė R., 1971. Lietuvis kario žirgas. Vilnius.
- Volkaitė-Kulikauskienė R., 2001. Lietuva valstybės priešaušriu. Vilnius.
- Zabiela G., 1992. Našliai Lietuvos valstybės kūrmosi išvakarėse. Rytų Lietuva. Vilnius.
- Žiogas J., 1909. Archeologiški tyrinėjimai Gaidės apylinkėje. In: *Lietuvių tauta*. Vilnius, Kn. 1, d. 3, p. 313–333.
- ИИАО, 1859. СПб. № 1.
- Куликаускаене Р. К., 1953. Погребение с коньями у древних литовцев. In: *Советская археология*. Москва, № 17, с. 211–222.
- Покровский Ф. В., 1895. Курганы на границе современной Литвы и Белорусии. In: *Труды IX археологического съезда в Вильне*. Москва, № 1, с. 166–220.
- Покровский Ф. В., 1897. К исследованию курганов и городищ на восточной окраине Литвы. In: *Труды IX археологического съезда в Вильне*. Москва, № 2, с. 138–196.
- Покровский Ф. В., 1899. Археологическая карта Ковенской губернии. Вильна.
- Таутавичус А. З., 1959. Восточнолитовские курганы. In: *Вопросы этнической истории народов Прибалтики*. Москва, № 1, с. 128–153.

Trumpiniai

- AETL – Archeologiniai ir etnografiniai tyrinėjimai Lietuvoje
- ATL – Archeologiniai tyrinėjimai Lietuvoje
- ILKI – Iš lietuvių kultūros istorijos
- KPE RL – Kultūros paminklų enciklopedija. Rytų Lietuva.
- LA – Lietuvos archeologija
- LAA – Lietuvos TSR archeologijos atlasas
- LIIR – Lietuvos istorijos instituto rankraštynas

- MADA – Lietuvos TSR Mokslų akademijos darbai. A serija.
- ИИАО – Известия Императорского Археологического общества
- СА – Советская археология
- Pilk. – pilkapis
- Nr. – numeris
- raj. – rajonas
- proc. – procentai

Žirgų kapų katalogas

- 1. ALINKOS** (Trakų r.):
Pilk. Nr. 1: griautinis. Žirgas duobėje po sampilu, orientuotas galva į vakarus. Įkapės: trinariai žąslai, geležinė kamana sagtis šiek tiek išmaugtais šonais (4,9 × 3,6 cm).
Pilk. Nr. 2: griautinis. Žirgas duobėje po sampilu, orientuotas galva į šiaurės vakarus. Įkapės: dvinariai žąslai, balno sagtis, pjautuvo įkotė, akmeninio galąstuvo fragmentas.
Pilk. Nr. 3: simbolinis. Pilkapio centre ant pagrindo pjautuvas.
Pilk. Nr. 4: griautinis. Žirgas duobėje po sampilu, orientuotas galva į šiaurės vakarus. Įkapės: dvinariai žąslai su skersinukais, geležinis skambalas, pjautuvas su dantukais, kamana apkalas.
Pilk. Nr. 5: griautinis. Žirgas duobėje po sampilu, orientuotas galva į vakarus. Įkapės: dvinariai žąslai, pjautuvas.
Pilk. Nr. 6: degintinis. Pietrytinėje pilkapio dalyje į pagrindą įkasti degintiniai žirgo kauliukai be įkapių.
Pilk. Nr. 8: simbolinis. Pilkapio centre ant pagrindo žirgo apranga: septyni žalvariniai žvangučiai su kryžine išpjova apačioje (apdege), smarkiai išlenktas pjautuvas su dantukais (apdeges), dvinariai žąslai (apdege), keturkampė šiek tiek profiliuotais šonais sagtis (5,3 × 4,5 cm) (neapdegusi). Griovyje rastas ietigalis ir peilis.
Pilk. Nr. 12: simbolinis. Pilkapio centre į pagrindą išmeigtas stipriai išlenktas pjautuvas su dantukais.
Pilk. Nr. 13: griautinis. Žirgas duobėje po sampilu, orientuotas galva į vakarus. Įkapės: dvinariai žąslai.
Pilk. Nr. 14: simbolinis. Pilkapio centre į pagrindą išmeigtas pjautuvas.
Pilk. Nr. 17: degintinis. Pilkapio centre į pagrindą įkasti degintiniai žirgo kauliukai. Ant jų padėti trys nedeginti žirgo slanksteliai ir mentės fragmentai. Tarp kauliukų rasti apdege trinariai žąslai.
Pilk. Nr. 19: simbolinis. Pilkapio centre ant pagrindo rastas balnakilpės paminos fragmentas. Šiaurės vakarinėje dalyje ant pagrindo dvinariai žąslai su skersinukais.
Pilk. Nr. 20: simbolinis. Pilkapio šiaurės vakarinėje dalyje į sampilą įkastas pjautuvas, pietvakarinėje dalyje į sampilą įkasti dvinariai žąslai vytais nareliais.
Pilk. Nr. 21: simbolinis. Ant pilkapio pagrindo pjautuvas.
Pilk. Nr. 23: simbolinis. Ant pilkapio pagrindo pjautuvas.
Šaltiniai: Bliujienė, 1982; Bliujienė, 1983; Bliujienė, 1984; Bliujienė, 1985.
Literatūra: Bliujienė, 1992, p. 105–127.
- 2. ANTANDRAJOS-AŽUOLAUSIO** (Utenos r.): XX amžiaus pirmoje pusėje kasinėjant sampilus rasta balno kilpų.
Šaltiniai: http://www.utena-on.lt/Utenos_enciklopedija
Literatūra: KPE RL, 1998, p. 141.
- 3. ARDIŠKIO** (Širvintų r.): ariant rasta žirgų kaulų, žąslų.
Literatūra: KPE RL, 1996, p. 268.
- 4. AUKŠTŪJŲ RUSOKŲ** (Vilniaus r.):
Pilk. Nr. 4 (22): degintinis. Kapas ant pagrindo. Tarp kaulų trinariai žąslai ir pjautuvas.
Pilk. Nr. 7 (17): simbolinis. Pilkapio centre 20 cm aukščiau pagrindo pjautuvas.
Šaltiniai: Kulikauskienė, 1974.
- 5. BALTADVARIO** (Molėtų r.): vietiniai gyventojai rasdavo žirgų kapų liekanų.
Literatūra: KPE RL, 1996, p. 181.
- 6. BALTIŠIAUS-SKUDUTIŠKIO** (Molėtų r.): vietiniai gyventojai rado balnakilpių.
Literatūra: KPE RL, 1996, p. 181–182.
- 7. BEINAŠILIO** (Molėtų r.): vietiniai gyventojai rasdavo žirgų kaulų.
Literatūra: KPE RL, 1996, p. 182.
- 8. BILDŪ** (Švenčionių r.): 1958 metais Švenčionių kraštotyros muziejus ištyrė tris pilkapius ir rado degintinių žirgų kapų.
Literatūra: Atlasas, 1977, p. 28.
- 9. BUČELIŠKĖS-RUDESĖLĖS** (Molėtų r.): XX amžiaus 3–4 dešimtmetyje ariant rasta žirgų kaulų.
Literatūra: KPE RL, 1996, p. 182–183.
- 10. BUDRIONIŲ** (Baltarusija):
Pilk. Nr. 1: griautinis. Žirgas pilkapio centre, galva orientuotas į pietryčius. Trinariai žąslai, dvi geležinės balno sagtys.
Pilk. Nr. 3: degintinis. Pilkapio centre keli degintiniai kauliukai be įkapių, šiaurės rytiniame pakraštyje pjautuvas.
Literatūra: Покровский, 1899, p. 68–69.
- 11. DABULĖS** (Utenos r.): vietiniai gyventojai rasdavo žirgų kaulų.
Literatūra: KPE RL, 1998, p. 142.
- 12. DAGILIONIŲ** (Jonavos r.):
Pilk. Nr. 3: simbolinis. Sampilo vakarinėje dalyje trinariai žąslai vytais nareliais.
Šaltiniai: Stankus, 1997.
- 13. DARSŪNIŠKIO** (Kaišiadorių r.):
Pilk. Nr. 1: griautinis. Žirgas duobėje po sampilu, galva orientuotas į šiaurės vakarus. Įkapės: dvinariai žąslai, pjautuvas. Sampile virš žirgo degintinis žmogaus kapas be įkapių.
Šaltiniai: Navickaitė, 1957.
- 14. DEGSNĖS-LABOTIŠKIŲ** (Molėtų r.):
Pilk. Nr. 1: degintinis. Į šiaurę, šiaurės vakarus nuo centro 2 × 2 m plote išbarstyti degintiniai žirgo kaulai ir įkapės. Įkapės: žalvarinė įvija, žalvarinis apkalas, žąslai, du apskriti žalvariniai kamanų apkalai, geležinė sagtelė su apkalu, žalvarinis žvanguotis.
Pilk. Nr. 2: griautinis. Žirgas duobėje po sampilu, orientuotas galva į pietus. Įkapių nėra.
Pilk. Nr. 5: griautinis. Žirgas duobėje po sampilu, orientuotas galva į pietvakarius. Įkapės: trinariai žąslai.
Pilk. Nr. 14: griautinis. Žirgas duobėje po sampilu, orientuotas galva į šiaurės rytus. Įkapės: žąslai.
Šaltiniai: Tautavičius, 1970.
Literatūra: Tautavičius, 1972, p. 48–50.
- 15. DIDŽIULIŲ** (Šalčininkų r.):
Pilk. Nr. 3: degintinis. Į pietvakarius nuo centro laužavietė, kurioje sudegintas žmogus kartu su žirgu. Tarp degusių ir kaulų – žąslai, pjautuvas.
Pilk. Nr. 4: degintinis. Pilkapio šiaurės rytinėje dalyje į sampilą įkastas degintinis kapas. Įkapės: dvi balnakilpės, dvinariai žąslai su skersinukais, geležinė sagtis, 0,8 m į rytus nuo kapo sampile pjautuvas su dantukais.
Pilk. Nr. 6: degintinis. Centrinėje dalyje laužavietė (2 × 3,5 m),

kurioje degintiniai žirgo kaulai. Įkapės: balnakilpė, pjautuvas.

Šaltiniai: Tautavičius, 1952.

Literatūra: Tautavičius, 1958, p. 65–82.

16. DIEVENIŠKIŲ (Šalčininkų r.):

Pilk. Nr. 1: degintinis. Pilkapis turi akmenų vainiką. Šiaurinėje pilkapio dalyje kapas (1,5 × 0,8 m). Įkapės: pjautuvas su dantukais, dvi balnakilpės, žąslai, geležinė kamanų sagtis, dvi geležinės grandelės, žalvariniai kamanų apkalai.

Šaltiniai: Tautavičius, 1952.

17. DOVAIONIŲ II (Kaišiadorių r.):

Pilk. Nr. 4: simbolinis. Pilkapio centre smarkiai išlenktas neapdeges pjautuvas.

Šaltiniai: Tautavičius, 1953.

18. DRABUŽNINKŲ (Trakų r.): vietiniai gyventojai kasinėdami rasdavo pjautuvų, balnakilpių.

Literatūra: KPE RL, 1998, p. 20.

19. DRUCMINŲ (Varėnos r.):

Pilk. Nr. 1: degintinis. Tarp kauliukų pjautuvas su dantukais.

Pilk. Nr. 2: degintinis. Tarp kauliukų dvi balnakilpės ir pjautuvas.

Pilk. Nr. 3: simbolinis. Pilkapyje apdege žąslai ir pjautuvas.

Literatūra: Гуревич, 1962.

20. DUSINĖNŲ II (Vilniaus r.):

Pilk. Nr. 2: simbolinis. Griovyje žąslai ir pjautuvas.

Pilk. Nr. 5: simbolinis. Griovio ir sampilo riboje apdege trinariai žąslai vytais nareliais.

Šaltiniai: Šimėnas, 1998; Šimėnas, 1999.

21. GAILIUTIŠKĖS (Zarasų r.): F. Pokrovskis mini, kad šiuos pilkapius kasinėjo dvarininkas ir aptiko žąslų, balnakilpių.

Literatūra: KPE RL, 1998, p. 362–363.

22. GALMINŲ (Zarasų r.):

Pilk. Nr. 1: griautinis. Žirgas įkastas į jau supiltą pilkapį, orientuotas galva į šiaurės rytus. Įkapės: žalvarinė įvijėlė.

Šaltiniai: Tautavičius, 1978.

23. GATELIŲ (Utenos r.): XX amžiaus pradžioje pilkapius kasinėjantys vietiniai gyventojai rasdavo balno kilpų, žąslų.

Literatūra: KPE RL, 1998, p. 148.

24. GEDŽIŪNŲ (Ignalinos r.): ariant rasta žirgų kaulų.

Literatūra: KPE RL, 1996, p. 129.

25. GURONIŲ (Kaišiadorių r.):

Pilk. Nr. 1: simbolinis. Žąslai ir pjautuvas ant pagrindo.

Pilk. Nr. 6: simbolinis. Žąslai ir pjautuvas ant pagrindo.

Literatūra: Atlasas, 1977, p. 44.

26. JAKŠIŠKIO (Anykščių r.):

Pilk. Nr. 1: griautinis. Žirgas griovyje po sampilu, ant nugaros. Galva orientuotas į pietryčius. Įkapės: trinariai žąslai.

Pilk. Nr. 2: simbolinis. Sampile atsiktinis radinys: geležinių žąslų fragmentas (vytinis, narelio dalis).

Šaltiniai: Strimaitienė, 2000.

27. JASIŪNŲ (Šalčininkų r.): minima, kad žmonės kasinėdami rado žąslų, balno kilpų. Archeologinių tyrimų metu 2000-aisiais ir 2001-aisiais metais rasta atsiktinių radinių, susijusių su žirgais: žąslų, balno kilpų, žvangučių.

Pilk. Nr. 3: degintinis. Sampilo ir griovio riboje rasti trinariai žąslai vytais nareliais. Šalia žąslų vienas degintinis kaulukas.

Pilk. Nr. 4: simbolinis. Sampilo ir griovio riboje pjautuvas.

Literatūra: KPE RL, 1996, p. 229.

Šaltiniai: Šimėnas, 2000; Šimėnas, 2001.

28. JUDINO (Anykščių r.): ariant rasta žirgų kaulų, žąslų, balnakilpių.

Literatūra: KPE RL, 1996, p. 48.

29. JUKNĖNŲ (Utenos r.): ardant pilkapius rasta žirgų kaulų.

Šaltiniai: http://www.utena-on.lt/Utenos_enciklopedija

30. KAPITONIŠKIŲ (Kaišiadorių r.):

Pilk. Nr. 20: degintinis. Pilkapio centre ant pagrindo pjautuvas. Sampilo rytiniame pakraštyje ant pagrindo kapas. Įkapės: dvinariai žąslai.

Pilk. Nr. 22: griautinis. Žirgas duobėje po sampilu, orientuotas galva į vakarus. Įkapės: žąslai.

Pilk. Nr. 23: griautinis. Žirgas duobėje po sampilu, galva orientuotas į vakarus. Įkapių nėra.

Pilk. Nr. 24: simbolinis. Pilkapio centre pjautuvas.

Pilk. Nr. 25: griautinis. Žirgas duobėje po sampilu, galva orientuotas į vakarus. Įkapės: žąslai. Ant pagrindo du žvangučiai.

Pilk. Nr. 26: griautinis. Žirgas duobėje po sampilu, galva orientuotas į vakarus. Įkapės: žąslai, penki žalvariniai žvangučiai, geležinė kamanų sagtis, balno sagtis.

Pilk. Nr. 28: griautinis. Žirgas duobėje po sampilu, galva orientuotas į vakarus. Įkapės: žąslai, žalvarinė kamanų sagtis, geležinė balno sagtis, pjautuvas.

Pilk. Nr. 29: griautinis. Žirgas duobėje po sampilu, galva orientuotas į rytus. Įkapės: žąslai.

Pilk. Nr. 30: griautinis. Žirgas duobėje po sampilu, orientuotas galva į vakarus. Įkapės: žąslai, žalvarinė įvija.

Pilk. Nr. 31: simbolinis. 1,5 m į pietvakarius nuo centro povelėniniame sluoksnyje neapdeges, smarkiai išlenkta geležte pjautuvas. Gali būti, kad pjautuvas į paviršių pateko iš perkastos centrinės pilkapio dalies.

Pilk. Nr. 33: griautinis. Pilkapis suardytas. Pietinėje dalyje išblaškyti kaulai. Įkapės: žalvarinis žvangučius, žalvarinė įvija, žalvarinė sagtelė (2 × 2,6 cm), prie sagtelės išlikęs apkalėlis.

Pilk. Nr. 37: degintinis. Pilkapio centre ugnyje nebuves pjautuvas. Sampilo ir griovio riboje kapas, kuriame dvinariai žąslai.

Pilk. Nr. 39: degintinis. Kapas 1 m į šiaurę nuo centro. Įkapės: žąslai.

Pilk. Nr. 40: degintinis. Kapas 1,3 m į šiaurę nuo centro. Įkapės: trinariai žąslai vytais nareliais.

Pilk. Nr. 42: simbolinis. Pietvakariniame sampilo pakraštyje dviejų pjautuvų įkotės.

Pilk. Nr. 43: griautinis. Pilkapis suardytas. Mėtosi pavieniai nedeginti žirgo kaulai. Įkapių nerasta.

Pilk. Nr. 45: degintinis. Pilkapio centre ant pagrindo smarkiai išlenktas pjautuvas. Šalia jo keletas kauliukų. Į šiaurės vakarus nuo centro ant pagrindo degintinis kapas be įkapių.

Pilk. Nr. 46: degintinis. 0,5 m į pietvakarius nuo centro kapas. Įkapės: pjautuvas.

Pilk. Nr. 49: degintinis. Kapas 1 m į pietus nuo centro, iškart po velėna. Tarp negausių kauliukų apdege žąslai su skersinukais.

Šaltiniai: Tautavičius, 1953a; Tautavičius, 1954.

Literatūra: Tautavičius, 1957, p. 95–109.

31. KATKUŠKIŲ (Šalčininkų r.):

Pilk. Nr. 1a (A. Tautavičiaus kasinėjimais): degintinis. Pilkapis apkrautas akmenimis, turi akmenų vainiką. Pilkapio centre įkastas į pagrindą kapas (1,2 × 0,8 m). Įkapės: dvinariai žąslai, pjautuvelis.

Pilk. Nr. 1b (O. Kuncienės kasinėjimais): degintinis. Pilkapis krautas iš akmenų. Pilkapio centre įkastas į pagrindą kapas (1,1 × 1 m). Įkapės: apdege trinariai žąslai, apdeges pjautuvas su dantukais, geležinė kamanų sagtis (2,9 × 2,1 cm), geležinė balno sagtis (4 × 3,9 cm), geležinė grandis, kamanų apkalas, pasaginė segė atvyniotais galais.

Pilk. Nr. 2: degintinis. Pilkapis krautas iš akmenų. Pilkapio centre į pagrindą įkastas kapas (1,1 × 1,3 m). Įkapės: žąslai su skersinukais, pjautuvas.

Pilk. Nr. 3: degintinis. Pilkapis krautas iš akmenų. Ant pagrindo kapas (1,4 × 1,1 m). Įkapės: žąslai su skersinukais, pjautuvas.

Pilk. Nr. 4: degintinis. Pilkapis krautas iš akmenų. Ant pagrindo kapas (1,1 × 1 m). Įkapės: žąslai su skersinukais, dvi balnakilpės, žalvarinis kamanų apkalas, pjautuvas.

Šaltiniai: Kuncienė, 1969; Tautavičius, 1952.

Literatūra: Butėnienė, 1970, p. 64–66; Kuncienė, 1973, p. 91–106.

32. KERNAVĖS (Širvintų r.):

Pilk. Nr. 1: degintinis. Kapas įkastas sampilo šiaurės vakarų šlaite. Kauliukų mažai. Įkapės: neapdege trinariai žąslai.

Pilk. Nr. 2: simbolinis. Sampile į šiaurės rytus nuo centro neapdeges geležinis pjautuvas.

Pilk. Nr. 4 (5): simbolinis. Pačiame pilkapio centre ant pagrindo neapdeges pjautuvas.

Pilk. Nr. 5 (23): griautinis. Žirgas duobėje po sampilu, galva orientuotas į šiaurės vakarus. Įkapės: dvinariai žąslai, geležinė įvija, balno sagtis (5 × 5 cm).

Pilk. Nr. 6 (13): degintinis. Kapas įkastas į pagrindą (1,3 × 1 m). Nustatyta, kad dauguma kaulų – žirgo, taip pat yra smulkesnio nenustatytos rūšies gyvūno ir pavienių žmogaus kaulų. Virš kapo laužavietė, kurioje rastas pjautuvas.

Šaltiniai: Kulikauskienė, Kulikauskas, 1981; Luchtanas, 1983; Luchtanas, 1984.

Literatūra: Luchtanas, 1986, p. 57–58.

33. KRETUONIŲ (Švenčionių r.):

Pilk. Nr. 1 (55): griautinis. Žirgas duobėje po sampilu, galva orientuotas į šiaurės vakarus. Įkapės: trinariai žąslai, pjautuvas, žalvarinė įvija.

Pilk. Nr. 32 (341): degintinis. Tame pačiame pilkapyje du degintiniai žmonių kapai. Visi kapai yra vakarinėje pilkapio dalyje: žmonių – sampilo šlaite, žirgo – sampilo ir griovio riboje.

Įkapės:

Kapas Nr. 1: žalvarinė gyvuliniais galais apyrankė.

Kapas Nr. 2: žąslai su skersinukais, dvi balnakilpės, apkalas.

Kapas Nr. 3: du įmoviniai ietigaliai su skliautiniu raštu ornamentuotomis įmovomis, peilis, geležiniai apkalai, pjautuvas.

Pilk. Nr. 54: degintinis. Kapas ant pagrindo (1 × 0,6 m). Įkapės: neapdeges pjautuvas, geležinė keturkampė sagtis (5 × 3,5 cm) (neapdegusi), trinariai žąslai vytais nareliais (apdege).

Šaltiniai: Kuncienė, 1978; Butėnienė, Tautavičienė, 1980; Semėnas, 1994.

34. KUNIGIŠKIŲ (Trakų r.):

Pilk. Nr. 1: griautinis. Žirgas duobėje po sampilu, orientuotas galva į rytus. Įkapės: dvinariai žąslai su skersinukais.

Pilk. Nr. 2: simbolinis. Pačiame sampilo paviršiuje apdeges pjautuvas su dantukais.

Šaltiniai: Kovrigina, 1956.

35. KURKLIŲ ŠILO (Anykščių r.):

Pilk. Nr. 1: simbolinis. Šiaurės vakarinėje dalyje neapdege trinariai žąslai.

Šaltiniai: Butėnas, 1998.

36. LAPUŠIŠKĖS (Ignalinos r.):

Pilk. Nr. 4: griautinis. Kapas suardytas. Šalia išblaškytu žirgo kaulų rasta žalvarinių kamanų apkalų.

Pilk. Nr. 7: griautinis. Žirgas ant pagrindo, orientuotas galva į šiaurę. Įkapės: žąslai vytais nareliais, skambalas, dvi balnakilpės.

Literatūra: Žiogas, 1909, p. 313–333.

37. LAUKIAI (Švenčionių r.):

Pilk. Nr. 5: griautinis. Po pilkapio pagrindu duobėje. Galva į vakarus. Be įkapių.

Šaltiniai: Kuncienė, 1971.

Literatūra: Kuncienė, 1972, p. 50–51.

38. MARGAVONĖS (Ignalinos r.): 1960 metais vietiniai gyventojai perkasė pilkapį ir jame rado griautinį žirgo kapą su žąslais.

Literatūra: KPE RL, 1996, p. 139.

39. PAALIOSĖS I (Trakų r.): vietiniai gyventojai rasdavo žirgų kaulų ir aprangos dalių.

Literatūra: KPE RL, 1998, p. 39.

40. PABARĖS (Šalčininkų r.):

Pilk. Nr. 1: degintinis. Kapas centre ant pagrindo. Žirgas palaidotas kartu su žmogumi. Įkapės: dvi balnakilpės, du apkalai su grandimis, keturi žalvariniai žvangučiai su kryžine išpjova apačioje, siauraašmenis pentinis kirvis, du geležiniai peiliai, ietigalis, sagtis.

Pilk. Nr. 3: simbolinis. Pietvakariniame sampilo pakraštyje sudėta žirgo apranga: dvinariai žąslai tordiruotais nareliais, geležinė grandis, pjautuvas, du apkalai.

Pilk. Nr. 4: simbolinis. Pilkapio centre ant pagrindo padėti žąslai ir pjautuvas.

Pilk. Nr. 6: simbolinis. Pilkapio centre, pačiame paviršiuje, dvi balno kilpos, geležinis skambalas.

Pilk. Nr. 8: simbolinis. Šiauriniame sampilo pakraštyje riboje su grioviu rastas pjautuvas su dantukais.

Pilk. Nr. 13: simbolinis. Į vakarus nuo centro rasti apdege trinariai žąslai.

Pilk. Nr. 14: simbolinis. Šiaurės rytiniame sampilo pakraštyje riboje su grioviu žąslai ir pjautuvas.

Šaltiniai: Kuncienė, 1966.

Literatūra: Jankevičienė, 1961, p. 37–48; Kuncienė, 1969, p. 57–68.

41. PAKALNIŲ (Vilniaus r.): vietiniai gyventojai pasakoja, kad rasta žirgų kaulų.

Šaltiniai: Vaitkevičius, 1999.

42. PALŪŠĖS (Ignalinos r.): 1916 metais vokiečių kareiviai tris dienas kasinėjo pilkapius ir rado balno kilpų, žąslų.

Šaltiniai: Butėnienė, 1981.

43. PARUDAMINIO (Vilniaus r.): ariant buvo randa ma žąslų, balno kilpų.

Literatūra: KPE RL, 1998, p. 326.

- 44. PERŠAUKŠČIO-KASČIUKŲ** (Švenčionių r.):
Pilk. Nr. 2: simbolinis. Pilkapio centre ant pagrindo pjautuvas.
Pilk. Nr. 7: simbolinis. Pilkapio centre ant pagrindo penki žalvariniai žvangučiai, žaslai, dvi balnakilpės, botkotis, pjautuvas su dantukais.
Pilk. Nr. 8: degintinis. Kapas į pietryčius nuo centro, ant pagrindo. Įkapės: pjautuvas be dantukų, susilydžiusio vario lydinio gabaliukai.
Pilk. Nr. 9: degintinis. Ant pagrindo degintiniai kauliukai. Virš jų nesudegęs arklio stuburas. Šalia stuburo geležinė sagtis (4 × 5 cm).
Literatūra: Покровский, 1897, p. 160–163.
- 45. PILVINŲ** (Baltarusija):
Pilk. Nr. 7: degintinis. Pilkapio centre ant pagrindo degintiniai kaulai, tarp kurių arklio dantis, balnakilpė, žaslai. 1,7 m į vakarus nuo centro kitas panašus kapas, kuriame balnakilpė ir sagtis.
Pilk. Nr. 12: simbolinis. Sampile žaslai ir sagtis.
Literatūra: Покровский, 1899, p. 50–51.
- 46. PLIKIŠKIŲ** (Širvintų r.):
Pilk. Nr. 1: griautinis. Įkapės: žaslai, pjautuvas.
Literatūra: Cehak-Hoľubowiczowa, 1936, p. 25.
- 47. RĖKUČIŲ-PAVERSMIO** (Švenčionių r.):
Pilk. Nr. 10: simbolinis. Sampilo paviršiuje trinariai žaslai vytais nareliais.
Šaltiniai: Semėnas, 1995.
- 48. RIMŠČIANCŲ** (Baltarusija):
Pilk. Nr. 1: degintinis. Pilkapis turi akmenų vainiką. Kapas duobėje po pagrindu. Įkapės: ovalo formos geležinė sagtis, keturi žalvariniai apkalai, susilydžiusio vario lydinio gabaliukai.
Pilk. Nr. 3: griautinis. Pilkapis turi akmenų vainiką. Pilkapio centre ant pagrindo griautiniai žirgo kaulai, o po jais degintiniai kaulai.
Literatūra: Покровский, 1899, p. 7.
- 49. ROKANTIŠKIŲ** (Vilniaus r.): 1852–1853 metais kasinėjo A. Pliateris ir rado žirgų griaučių ir aprangos.
Literatūra: ИИАО, 1859, p. 29.
- 50. RUSIŲ RAGO** (Širvintų r.):
Pilk. A: griautinis. Žirgas palaidotas duobėje po sampilu, orientacija neaiški. Įkapės: žaslai.
Pilk. B: griautinis. Žirgas palaidotas duobėje po sampilu, galva orientuotas į vakarus. Įkapės: dvinariai žaslai, balno sagtis.
Pilk. C: degintinis. Kapas pietrytiniame pilkapyje pakraštyje iškart po velėna. Įkapės: geležinis skambalas, pjautuvas su dantukais, žaslai su skersinukais, geležinis apkalas, du žalvariniai žvangučiai.
Pilk. D: simbolinis. Rytinėje pilkapyje dalyje, sampilo ir griovio riboje rasti dvinariai žaslai.
Pilk. E: griautinis. Žirgas palaidotas duobėje po sampilu, orientuotas galva į vakarus. Įkapės: pjautuvas su dantukais, geležinis skambalas, žalvarinė įvija, dvinariai žaslai su skersinukais.
Pilk. F: griautinis. Žirgas palaidotas duobėje po sampilu, orientuotas galva į vakarus. Įkapės: trinariai žaslai, botkotis, geležinis apkalas.
Pilk. G: degintinis. Žirgas sudegintas vietoje. Tarp degusių pjautuvas su dantukais, žaslai.

- Pilk. H: griautinis. Žirgas palaidotas duobėje po sampilu, galva orientuotas į vakarus. Įkapės: dvinariai žaslai, sidabrinė ar sidabruota įvija.
Šaltiniai: Kulikauskienė, 1964.
- 51. SALAKAS** (Zarasų r.): 1895 metais K. Gukovskis rado 5 griautinius žirgų kapus, o 1896 metais kažkas perkasė dar vieną pilkapį ir rado žirgo griaučius su balnakilpėmis, žaslais, pjautuvu.
Pilk. Nr. 1: griautinis. Be įkapių. Suardytas lobių ieškotojų.
Šaltiniai: Butėnas, 2001.
Literatūra: LAA, 1977, p. 100; Покровский, 1899a, p. 38.
- 52. SENUJŲ MACELIŲ** (Šalčininkų r.): kasinėjo W. Hoľubowicz ir H. Cehak-Hoľubowiczowa. Žinoma, kad rasta degintinių žirgų kapų, bet tyrimų medžiaga nepublikuota. Literatūroje yra tik užuominų.
Pilk. Nr. 14: degintinis. Tarp degintinių kaulų trinariai žaslai vytais nareliais.
Šaltiniai: Stankus, 2001.
Literatūra: Cehak-Hoľubowiczowa, 1936, p. 25.
- 53. SKROBLAUS** (Utenos r.): XX amžiaus pirmojoje pusėje kasinėjant pilkapius rasta žirgų kaulų ir geležinių dirbinių: žaslių ir kt. Pilkapiai netyrinėti, datuojami IX–XII amžiumi.
Šaltiniai: http://www.utena-on.lt/Utenos_enciklopedija
- 54. SKUBĖTŲ** (Šalčininkų r.):
Pilk. Nr. 1 (11): degintinis. Kapas įkastas į pagrindą. Įkapės: dvinariai žaslai.
Pilk. Nr. 2 (3): degintinis. Kapas ant pagrindo. Įkapės: pjautuvas, trinariai žaslai, geležinė sagtis įsmaugtais šonais.
Pilk. Nr. 3 (2): degintinis. Ant pagrindo dvi kaulų krūvelės. Įkapės: geležinė sagtis (4,9 × 4 cm), geležinė sagtis (2,5 × 2,5 cm). Abi sagtys apdegusios.
Pilk. Nr. 4 (1): degintinis. Kapas ant pagrindo į pietryčius nuo centro. Įkapių nebuvo.
Pilk. Nr. 5 (4): degintinis. Įkapės: puodo šukės, geležinės adatos dalis.
Pilk. Nr. 8 (11): degintinis. Įkapės: puodo šukės.
Pilk. Nr. 9 (19): degintinis. Kapas ant pagrindo į pietryčius nuo centro. Įkapės: žaslai.
Pilk. Nr. 10 (10): degintinis. Kapas sampilo pietvakariniame šlaite. Įkapės: dvinariai žaslai vytais nareliais.
Pilk. Nr. 11 (13): degintinis. Kapas pietvakariniame sampilo šlaite. Įkapės: žalvarinis skambaliukas, kamanų apkalai, geležinė keturkampė įsmaugtais šonais sagtis (2 × 2 cm), dvi balno kilpos, dvinariai žaslai su tordiruotais skersinukais, sagtis (4 × 4 cm).
Pilk. Nr. 13 (14): degintinis. Kapas pietvakariniame pilkapyje pakraštyje, griovio ir sampilo riboje. Įkapės: pjautuvas su dantukais, dvinariai žaslai vytais nareliais.
Pilk. Nr. 15: degintinis. Kapas pietvakariniame pilkapyje pakraštyje, griovio ir sampilo riboje. Įkapės: pjautuvas su dantukais, žaslai.
Šaltiniai: Kuncienė, 1979; Kuncienė, 1980.
Literatūra: Kuncienė, 1985, p. 86–97.
- 55. STAKŲ** (Šalčininkų r.):
Pilk. Nr. 1: degintinis. Kapas sampilo rytiniame pakraštyje. Įkapės: pjautuvas, žaslai, balno kilpos.
Šaltiniai: Tautavičius, 1953.

- 56. STALGIONIŲ** (Šalčininkų r.):
Pilk. Nr. 1: degintinis. Tarp degintinių kaulų trys geležinės diržo sagtelės, dvi balnakilpės, dvinariai žaslai dvigubomis grandimis.
Šaltiniai: Kuncevičius, Zabiela, 1998.
- 57. STRĖVOS** (Trakų r.):
Pilk. Nr. 2: simbolinis. Šiauriniame sampilo pakraštyje į sampilą įkasti žaslai, keturkampė sagtis, žalvarinis žvanguotis. Centre rastas pjautuvas su dantukais.
Pilk. Nr. 4: simbolinis. Sampile rasta žaslių grandis ir žvanguotis.
Literatūra: Girininkas, 1976.
- 58. STRIPEIKIŲ** (Ignalinos r.): ariant buvo randama žaslių, žirgų kaulų.
Literatūra: KPE RL, 1996, p. 169–170.
- 59. SUBIŠKIO** (Utenos r.): XX amžiaus ketvirtajame dešimtmetyje, kasinėjant kai kuriuos pilkapius, buvo rasta žirgų griaučių, geležinių balnakilpių bei kirvių.
Literatūra: KPE RL, 1998, p. 143.
- 60. SUDOTOS** (Švenčionių r.):
Pilk. Nr. 9: simbolinis. Pietrytiniame sampilo pakraštyje ant pagrindo pjautuvas.
Pilk. Nr. 11: simbolinis. Pietvakariniame sampilo pakraštyje dvi balnakilpės ir sagtis.
Šaltiniai: Merkevičius, 1989.
- 61. ŠILAIČIŲ** (Prienų r.): aptikta dirbinių, siejamų su žirgo apranga.
Literatūra: Atlasas, 1977, p. 111.
- 62. ŠUKIŠKIŲ** (Kaišiadorių r.): 1936 metais ardant pilkapį rasti žaslai, arklio kaulų, balno kilpų.
Literatūra: Atlasas, 1977, p. 112.
- 63. ŠVEICARŲ** (Vilniaus r.):
Pilk. Nr. 1: griautinis. Žirgas palaidotas ant pagrindo, galva orientuotas į rytus. Įkapės: dvinariai žaslai, aštuoni žvangučiai, pjautuvas.
Pilk. Nr. 5: degintinis. Kauliukai išsibarstę po visą plotą. Įkapės: dvinariai žaslai su skersinukais, pjautuvas.
Pilk. Nr. 7: simbolinis. Šiaurės vakariniame sampilo pakraštyje rastas pjautuvas su dantukais ir trinariai žaslai vytais nareliais.
Literatūra: Покровский, 1895, p. 216–218.
- 64. ŠVENTO MIŠKO** (Švenčionių r.): 1854 metais A. H. Kirkoras rado vieną griautinį žirgo kapą.
Literatūra: ИИАО, 1859, p. 28–29.
- 65. VANAGIŠKIŲ** (Jonavos r.):
Pilk. Nr. 1: degintinis. Tame pačiame pilkapyje žmogaus kapas. Žirgas palaidotas pilkapyje centre, į pagrindą įkastoje duobėje. Įkapės: pjautuvas, dvi žalvarinės įvijos, balnakilpės dalis.
Šaltiniai: Butėnas, 1997.

- 66. VARLIŠKIŲ** (Trakų r.):
Pilk. Nr. 7: griautinis. Žirgas palaidotas duobėje po sampilu, galva orientuotas į šiaurę. Įkapės: dvinariai žaslai, geležinis skambalas, varpelių pavidalo žvangučiai, pailgi kabučiai, kamanų apkalai.
Pilk. Nr. 8: griautinis. Tame pačiame pilkapyje penki žmonių kapai. Žirgas palaidotas griovyje, be įkapių. Galva orientuotas į šiaurę.
Šaltiniai: Luchtanas, 1998; Luchtanas, 1999.
- 67. VYZIŲ-RIPELIALAUKIO** (Ignalinos r.): apie 1927–1930 metus kažkas kasinėjo šį pilkapyną. Rasta žaslių ir balno kilpų.
Literatūra: KPE RL, 1996, p. 157.
- 68. VOLKOLATOS** (Baltarusija): du pilkapiai su pjautuvu ant pagrindo.
Literatūra: Гуревич, 1962.
- 69. VORONIŲ** (Molėtų r.): XX amžiaus pradžioje vietiniai gyventojai viename pilkapyje rado žaslus ir balno kilpas.
Literatūra: KPE RL, 1996, p. 212.
- 70. ZASVYRĖS** (Baltarusija):
Pilk. Nr. 4: degintinis. Įkapės: žaslai, pjautuvas.
Pilk. Nr. 5: degintinis. Kapas ant pagrindo. Įkapės: pjautuvas, molinis puodas.
Pilk. Nr. 7: degintinis. Sudeginta pilkapyje vietoje. Mirusis sudegintas kartu su savo žirgu. Įkapės: kalavijo nuolaužas, geležinė sagtis, du sagties liežuvėliai, peilis, žiestas puodas.
Pilk. Nr. 20: degintinis. Sudeginta pilkapyje vietoje. Mirusis sudegintas kartu su savo žirgu. Įkapės: geležinis strėlės antgalis, geležinis pentinas, ietigalis, geležinis varpelis, geležinė sagtis, žalvarinis žvanguotis, dvi žalvarinės sagtelės, žaslai, balnakilpė, plačiašmenis kirvis.
Literatūra: Покровский, 1899, p. 15–19.
- 71. ZIAZIULKOS** (Baltarusija):
Pilk. Nr. 5: degintinis. Sudeginta pilkapyje vietoje. Įkapės: žaslai, pjautuvas.
Pilk. Nr. 7: griautinis. Žirgas ant pagrindo. Žirgas palaidotas su žaslais ir balnakilpėmis. Toliau nuo žirgo degintinis žmogaus kapas. Kape ietigalis.
Literatūra: Покровский, 1899, p. 55–59.
- 72. ŽAGARINĖS** (Ignalinos r.): vietiniai gyventojai kasinėjo ir rado balno kilpų.
Literatūra: KPE RL, 1996, p. 173.
- 73. ŽINGIŲ** (Vilniaus r.):
Pilk. Nr. 1: griautinis. Įkapės: žaslai.
Literatūra: Cehak-Hoľubowiczowa, 1936, p. 25.
- 74. ŽVIRBLIŲ** (Vilniaus r.): 1925 metais R. Jakimovičius ištyrė 64 pilkapius. Septyniuose iš jų rado degintinius žirgų kapus.
Literatūra: Atlasas, 1977, p. 127.

HORSE BURIALS IN EAST LITHUANIAN BARROWS OF THE LATE IRON AGE

Vytautas Juškaitis

Summary

East Lithuanian barrows spread out in the Eastern Lithuanian area and northwestern part of Belarus. Horse burials are quite often found during archeological excavations of East Lithuanian barrows. But there is no thorough summary data on the research material. This article deals only with the horse burials of East Lithuanian barrows of the Late Iron Age. The purpose of the article is to summarize the funeral customs of horse graves, to define the chronology of horse burials, to mark grave types according to funeral customs, to define the origin of the custom to bury horses, to mark the regions according to horse burial customs, to restore the ritual of burying a horse according to archeological data.

Information about horse graves in East Lithuanian barrows comes from the middle of the 19th century. In the second half of the 19th century barrows were excavated by A. Pliateris, A. H. Kirkoras, but most of all horse burials in the end of the 19th century were examined by F. Pokrovskis. In the interwar time, a lot of horse graves were explored by Polish archeologists R. Jakimowicz, E. and W. Holubovicz. From the middle of the 19th till the middle of the 20th century the material was only accumulated and published. There is no summary on horse graves.

A lot of horse graves in the East Lithuanian barrow cemeteries were analyzed in the 60ies (Bildos, Darsūniškis, Didžiuliai, Dieveniškės, Kapitoniškės, Katkuškės, Kunigiškės). Most barrows with horse graves were explored by A. Tautavičius. The material of the excavations was published in the MADA, ILKI editions. From the 60ies till now, almost every year horse graves are found.

Overall, 74 barrow cemeteries are known, in which horse graves or outfit are found. 48 barrows cemeteries were explored by archeologists who found 153 horse graves (Fig. 1).

For the first time the reasearch data were more properly summarized in the book "The Horse of Lithuanian Warrior" written by R. Volkaitė-Kulikauskienė. In 1992 was published the article "The barrows of Alinka (Raistinė)", written by A. Bliujienė. In this article the author discusses not only the funeral customs of the Alinka barrow cemetery, but also defines the evolution and chronology of barrows with horse graves. Empty burials are attached by her to symbolical horse burials.

In total, there were explored 21 East Lithuanian barrow cemeteries, in which 47 horse inhumations were found. Most of these barrow cemeteries spread out to the north from the Neris River. Only few of them are on the left side of the river (Fig. 2).

The orientation of 30 horses was defined. Figure 2 shows, that the custom to bury a horse with the head to the west or northwest dominated only in the western part of East Lithuanian barrow cemeteries. In 90 percent of the horses in the western part, the head was oriented to the west and

northwest. In the other East Lithuanian barrow cemeteries, horses were buried in all directions almost equally. Most likely the western part was influenced by the tribe of upland Lithuanians who also buried horses their heads to the west.

No barrow inside a stone circle contained horse inhumations. Most often the burial items of horse inhumations are a riding bit and a sickle.

Horse cremations, as compared with inhumations, spread out more to the south. Overall, 30 barrow cemeteries are known, in which 71 horse cremations were found. There are known five barrows inside stone circles with a horse cremation found in them (Fig. 4).

There are known seven cases when in the same barrow also humans were buried. Most often the burial items of horse cremations are a riding bit and a sickle.

We give symbolical name to such horse burials, in which there are only horse outfit, but no bones. Before writing about symbolical horse burials, it should be mentioned that a sickle also symbolizes horse burial. There is an opinion that also empty barrows should be ascribed to symbolical horse graves (Bliujienė, 1992, p. 120). The spread of symbolical horse graves almost coincides with the spread of horse cremations. Overall, 19 barrow cemeteries are known, in which 38 symbolical horse graves were found. The largest number of symbolical horse burials was found in Alinka (8), Pabarė (6), Kapitoniškės (3). In other places 1–2 symbolical horse burials were found. Most often the burial items of a symbolical grave are a sickle and a riding bit.

During archeological excavations there were found 310 grave items, among them 88 bridle bits, 72 sickles, 40 bridle jingles, 34 stirrups, 34 belt buckles, 15 riveted bridles, 8 spirals, 7 horse collar bells, 4 iron loops, 4 saddle spangles, 2 whipstocks, penannulars with cylindrical terminals.

There is an opinion that if a horse burial is found in a barrow with moats and without grave inside stone circles, this grave should be ascribed to the 9th–12th centuries (Kuncienė, 1969, p. 57; Bliujienė, 1992, p. 105). A. Bliujienė defines the following of development of horse burials: inhumation ? cremation ? horse outfit, without bones ? sickle ? empty barrow (Bliujienė, 1992, p. 124). To prove this statement, she indicates a more intensive pressure from the neighbours in 9th–12th centuries. This means that more horses were needed to defend the native land (Bliujienė, 1992, p. 121). But it is possible to form also another sequence of development of horse burials. At first, the earliest horse burials should be not inhumations but cremations, because they are found in the barrows inside stone circles. An evidence that horse cremation upsprang before inhumations is a horse cremation found in the barrow of Katkuškės No. 1 b. There was found a fibula together with other common grave items. The archeologist O. Kuncienė dates this barrow to the 10th–12th century. This date could be questioned, after all penannular with cylindrical terminals came up in the 8th century and were most widely

used in the 9th–10th centuries. The sickle found in this grave is typical of the end of the first millennium. That is why this horse grave should be dated to the 8th–10th centuries. In the horse cremation of Kretuonys barrow No 54, there was found a sickle typical of the 5th–7th centuries. But such sickles were used only till the 10th century. Therefore, the barrow of Kretuonys No 54 should be dated to the end of the first millennium. Meanwhile no any barrow in which horse inhumations or cremations were found had graves inside stone circles. These barrows most often were circled by continuous moats. This fact shows that these barrows are younger.

From all these facts it is possible to deduce that, cremation came up first, and only from the beginning of the 2nd millennium inhumation and symbolical horse graves appeared. But although inhumations and symbolical graves came up, cremations didn't disappear, either.

All three ways of burial existed together. Thereby, horse cremation is dated to the 8th–12th centuries and inhumation and symbolical graves to the 10th–12th centuries.

According to the spread of barrows inside the stone circles in which horse graves were found, it is supposed that the rite of burning a horse could come up firstly in the contemporary districts of Šalčininkai and Vilnius approximately in the 9th century. The earliest horse cremations were found here (Fig. 4). From here this rite could spread out to the north of the Žeimena river, to the east and west of the Neris river. Horse inhumations most likely appeared in the western part of East Lithuanian barrow cemeteries approximately in the 10th century.

In the western part of East Lithuanian barrow cemeteries, horses most often were oriented their head to the west

or northwest, the same as in Upland Lithuania. That shows that this rite could come from the territory of Upland Lithuania. When horse inhumations spread to the east, their funeral customs changed. It was already no matter, to which side a horse was oriented. By the way, the rite to bury a not burnt horse didn't spread all over the territory of East Lithuanian barrow cemeteries: so far, no horse inhumations have been found in the upper Merkys, although barrow cemeteries are rather thoroughly explored here.

In the western part of East Lithuanian barrow cemeteries, digging a pit for a horse followed the west–east or northwest–southeast direction. A horse was buried with its outfit. Sometimes it was very richly decorated. The richest horse graves are known from the barrows of Alinka No 4, Lapušiskė No 4. But most often horses are buried with a modest outfit.

According to the horse funeral customs, the East Lithuanian barrow cemeteries belong to four regions (Fig. 6). These regions most likely could be related with the borders of lands. Deltuva could be related with the northern region of East Lithuanian barrow cemeteries, Lietuva with the western and Naššia with the eastern one. The Southern region is most often attached to Lithuania, though it might be a separate land in the 9th–12th centuries, because here the horse funeral customs differ from those of other regions.

But horse graves alone are not enough to define the borders of the lands in the 9th–12th centuries. Defining the borders of the lands in the East Lithuanian barrow cemeteries, funeral customs of humans should be explored using data of hill-forts, settlements, written sources. Horse graves should be only one of the criteria.

Iteikta 2004 m. lapkričio mėn.