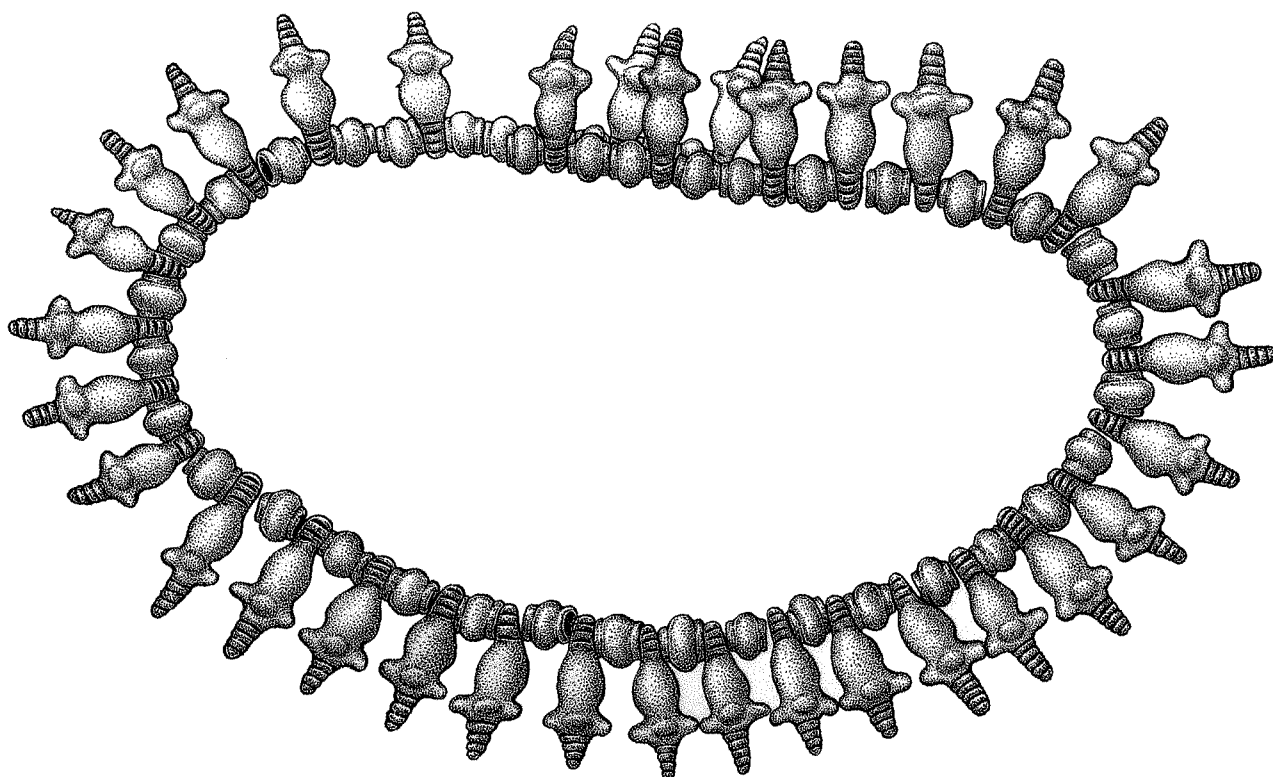
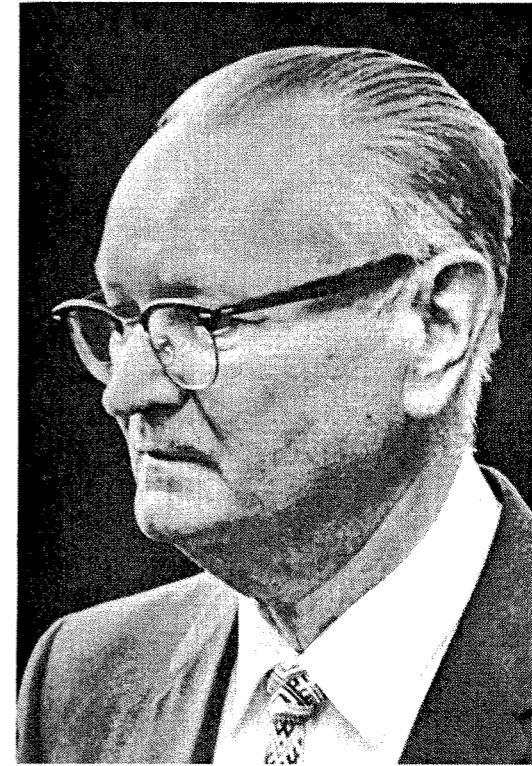


ARCHAEOLOGIA LITUANA

6



VILNIUS
2005



J. Pearson

ISSN 1392-6748

VILNIAUS UNIVERSITETAS
ARCHEOLOGIJOS KATEDRA

VILNIUS UNIVERSITY
DEPARTMENT OF ARCHAEOLOGY

ARCHAEOLOGIA LITUANA

6

*Skiriama prof. dr. Jono Puzino
šimtosioms gimimo metinėms*

Vilniaus universiteto leidykla
Vilnius University Publishing House
2005

Leidžia Vilniaus universiteto
Istorijos fakulteto Archeologijos katedra

Redaktorių kolegija
Editorial Board

Vyriausiasis redaktorius (Editor-in-Chief)

Prof. habil. dr. *Mykolas Michelbertas* – Vilniaus universitetas (Istorija 05H)
Vilnius University (History 05H)

Vyriausiojo redaktoriaus pavaduotojas (Deputy Editor-in-Chief)

Prof. dr. *Aleksiejus Luchtanas* – Vilniaus universitetas (Istorija 05H)
Vilnius University (History 05H)

Atsakingoji sekretorė (Executive Secretary)

Violeta Vasiliauskienė – Vilniaus universitetas (Istorija 05H)
Vilnius University (History 05 H)

Nariai (Editors):

Prof. habil. dr. *Wojciech Nowakowski* – Varšuvos universitetas, Lenkija
(Istorija 05H)
Warsaw University, Poland
(History 05H)

Habil. dr. *Adolfas Tautavičius* – Pilių tyrimo centras (Istorija 05H)
Castle Research Center (History 05H)

Doc. dr. *Albinas Kuncevičius* – Vilniaus universitetas (Istorija 05H)
Vilnius University (History 05H)

Doc. dr. *Eugenijus Jovaiša* – Vilniaus pedagoginis universitetas (Istorija 05H)
Vilnius Pedagogical University (History 05H)

Doc. dr. *Algimantas Merkevičius* – Vilniaus universitetas (Istorija 05H)
Vilnius University (History 05H)

Redakcijos adresas (Address):

Vilniaus universiteto Archeologijos katedra
(Department of Archaeology Vilnius University)
Universiteto g. 7, LT-01513 Vilnius, Lithuania
Tel. (Phone): 268 72 84, 268 72 85
Faksas (Fax) 268 72 82
El. paštas: (e-mail) *violeta.vasiliauskiene@if.vu.lt*

Turiny – Contents – Inhalt

<i>Pratarmė</i>	7	<i>Vytautas Juškaitis</i> . Žirgų kapai Rytų Lietuvos pilkapynuose vėlyvajame geležies amžiuje (IX–XII a.)	139
<i>Arūnas Pemkus, Adolfas Tautavičius</i> . Prof. dr. Jono Puzino bibliografija. 1926–2004	9	Horse burials in East Lithuanian barrows of the Late Iron Age Summary	162
<i>Jurgis Jankus</i> . Jonas Puzinas apie save ir apie kitus. <i>Juostelėn įkalbėtas žodis</i>	39		
<i>Straipsniai</i>			
<i>Egidijus Šatavičius</i> . Lietuvos vėlyvojo paleolito kultūrų periodizacija	49	<i>Povilas Blaževičius</i> . Žydų lošimo vilkeliai Lietuvos archeologinėje medžiagoje	164
The Final Palaeolithic Cultures in Lithuania. Summary	81	Jewish Spinning Tops in the Archaeological Material of Lithuania. Summary	171
<i>Linus Tamulynas</i> . Apie du išskirtinius romėniškojo laikotarpio radinius iš Jogučių kapinyno	83	<i>Diskusija, polemika</i>	
Über zwei extraordinäre Funde der jüngeren römischen Kaiserzeit aus dem Jogučiai-Gräberfeld. Zusammenfassung	91	<i>Eduardas Remecas</i> . Kelios pastabos apie Stasio Sajausko recenziją „E. Remecas. Vilniaus žemu- tinės pilies pinigų lobis. Vilnius, 2003. 107 p.“	172
<i>Mykolas Michelbertas</i> . Mikužių kapinyno (Klaipėdos rajonas) radiniai	94	<i>In memoriam</i>	
Funde des Gräberfeldes Mikužiai (Rayon Klaipėda). Zusammenfassung	110	<i>Aleksiejus Luchtanas</i> . Pranas Kulikauskas	176
<i>Audronė Bliujienė</i> . Iš baltų amatininkystės istorijos: baltiški <i>Berlock</i> kabučiai	112	<i>Vladas Žulkus</i> . Valentinas Sedovas	179
From the History of Baltic Handicraft Tradition or Bronze Baltic Berlocks. Summary	130	<i>Mūsų jubilatai</i>	
<i>Ernestas Vasiliauskas</i> . Žiemgalių antkaklės XII–XIII amžiuje.	131	<i>Mykolas Michelbertas</i> . Adolfui Tautavičiui – 80	181
Semigallian Neck-rings in the 12–13 th . Summary	138	<i>Recenzijos, apžvalgos</i>	
		<i>Mykolas Michelbertas</i> . Darbas apie Latvijos pilis	183
		<i>Mokslinio gyvenimo kronika</i>	
		<i>Violeta Vasiliauskienė</i> . Archeologijos katedros mokslinės veiklos apžvalga. 2004 metai	185

Shchukin M., 2003. Complex of Finds from Zalevki near Smela in the Middle Dniepr Basin. In: *Kontakt – Koopera-tion – Konflikt. Germanen und Sarmaten zwischen dem 1. und 4. Jahrhundert nach Christus. Internationales Kolloquium des Vorgesichtlichen Seminars der Philipps-Universität. Marburg, 12.–16. Februar 1998* [Herausgegeben C. von Carnap-Bornheim]. Neumünster, p. 19–34.

Tacitas P. K. 1972. *Rinkiniai raštai*. Vilnius

Vaitkunskienė L., 1981. *Sidabras senovės Lietuvoje*. Vilnius.

Varnas A., 1984. III–IV a. Vaitiekūnų (Radviliškio raj.) pilkapynas. In: *MADA 2* (87), p. 24–38.

Vasiliauskas E., 2002. Nauji geležies amžiaus radiniai Joniškio rajone. In: *Archeologiniai tyrinėjimai Lietuvoje 2001 metais*. Vilnius, p. 259.

Шмидехельм М. X., 1955. Археологические памятники периода разложения родового строя на северо-востоке Эстонии. Таллин.

FROM THE HISTORY OF BALTIC HANDICRAFT TRADITION OR BRONZE BALTIC BERLOKS

Audronė Bliujienė

Summary

The distribution, origin and chronology (B1a–b/B2) of gold berloks in Scandinavia, Jutland Peninsula and on Zealand, Funen, Öland and Bornholm islands are known well enough (Fig. 1). Gold berloks as isolated finds were spread in the south-eastern part of Norway, Mecklenburg and the huge territory between the rivers Elbe and the Vistula (Fig. 1). Gold berloks make some concentration in Wielbark culture in the Gdańsk Bay and the Vistula delta regions (Fig. 1; Table 1: 1–11). Gold berloks in Wielbark culture are known from the first part of the 2nd century and the first decades of the 3rd century (B1/B2b/C1 periods) Germanic jewellers like to produce gold bowl and pear shaped berloks, which belong to the three main types in the classification proposed by Adrian Müller. Already the first gold berloks gave an idea to the jewellers of Wielbark culture to transform technologically complicated golden berloks into much simpler bronze berloks (Fig. 2: IV a–b).

Golden berloks and the first hand adaptations of these pendants made inside Wielbark gave an impulse to Baltic jewellers to produce bronze ornaments of the same type, but using technologies available in the eastern Baltic region during the Roman period. Baltic jewellers were not in a state fit to produce granules, filigree wire and to use soldering. Therefore Baltic jewellers started producing berloks with a cluster of granulation at the underneath of a pendant by casting (Fig. 2). Filigree work totally disappeared from the berlok's surface, and only notches adorn the loop of the pendant, which might give an illusion of filigree work. Consequently, already in the B2–C1a–b bronze berloks receive a first transformation, which was made by Baltic jewellers in the West Lithuanian Stone Circle Graves culture (Fig. 1; 2:IV:1; 7–9; table 1). Transformed bronze berloks immediately got a lot of different imitations and very quickly receded even from pendants transformed in the Baltic area (Fig. 2:IV: 2–4; 3–11).

[iteikta 2005 m. kovo mėn.

In A. Müller's classification, Baltic berloks belong to the fourth type. However, the variability of Baltic bronze berloks allows dividing them into four subtypes (Fig. 2). To the IV:1 subtype might be ascribed bowl-shaped bronze berloks. To the subtypes IV:2–4 belong berloks with a straight backside and underneath more or less similar to the cross (Figs. 2; 3). Baltic bronze berloks lost the general idea of the berlok, because they were used in strings with glass or enamel beads and bronze pendants of different types. Such fashionable ornaments were worn by Baltic ladies (Figs. 8–9; 10:4; 11:5). Bronze Baltic berloks are dispersed in a big area of the Eastern Baltic region (Fig. 1; Table 1). One pendant of this type was found in Tarand culture in the northern part of Estonia.

Bronze berloks of type IV first subtype were in use at the end of the 2nd century till the beginning of the 3rd century. There are no big chronological differences between type IV and its subtypes 2–4. Pendants of these subtypes might be ascribed to the first part of the 3rd century or the middle of the 3rd century. Probably the latest date for bronze Baltic berloks in the Eastern Baltic region is the late 3rd century.

Bronze berloks of the type IV first subtype were produced by handicraftsmen of Western Lithuanian stone circle grave culture. Other subtypes of Baltic bronze berloks had been produced in the areas where they were found.

Bronze berloks, like some other types of Germanic ornaments, made a rather considerable influence on the development of Baltic jewellery, mostly on the ornaments that used bronze granules and a fictitious filigree technique (rosette pins and brooches, necklaces with a capsule-shaped clasp) (Fig. 12:3–4). Granules and fictitious filigree technique were adopted for creation of ornaments of specific Baltic style during the late Roman period.

Žiemgalių antkaklės XII–XIII amžiuje

Ernestas VASILIAUSKAS

Pastaruoju metu pagausėjo tyrimų, skirtų atskirų baltų genčių priešistorinei kultūrai pažinti. Ne išimtis ir žiemgaliai. Tačiau stokojama genties XII–XIII a. materialinės kultūros tyrinėjimų. Viena šios problemos priežasčių – nėra pakankamai tyrinėti ir tiksliai išskirti XII–XIII a. žiemgalių radinių komplektai. Pastaruoju metu šią spragą bandoma užpildyti (Vasiliauskas, 2001, 2003a). Tikslus radinių datavimas – tai „raktas“ ir kitiems genties priešistorės klausimams spręsti.

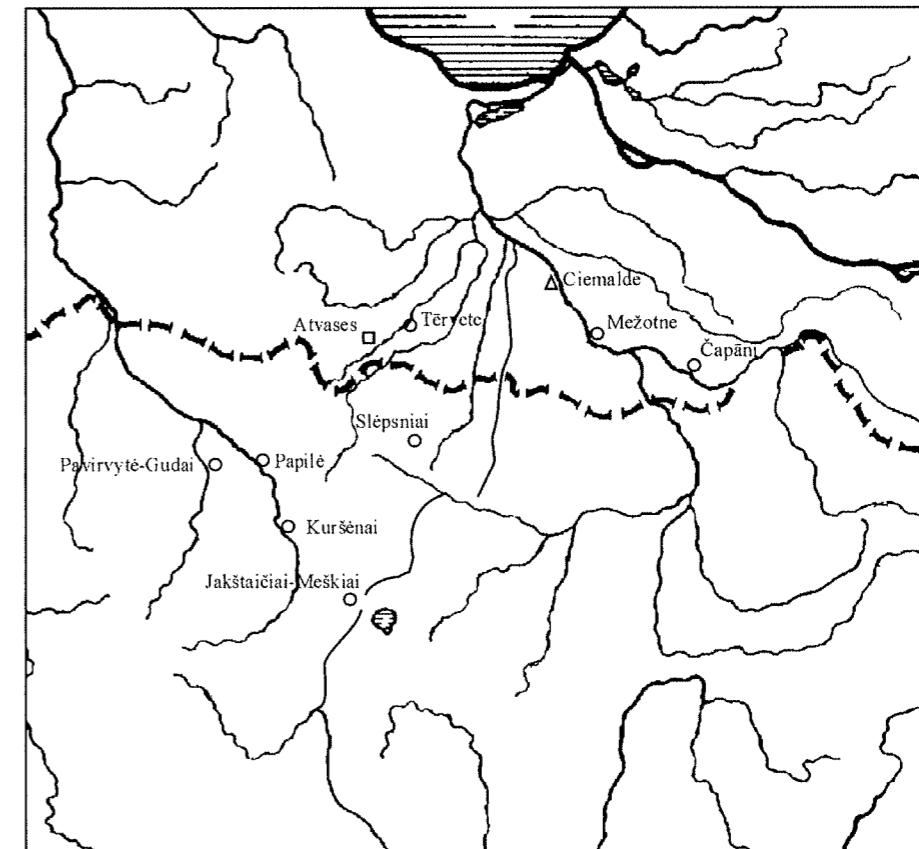
V–XI a. žiemgalių nešiotos antkaklės yra apžvelgtos. Kaip pažymi tyrinėtoja Ilona Vaškevičiūtė, jų kapuose

yra randama nedaug: Jauneikių kapinyne su jomis palaidota 10 proc. mirusiųjų, Pavirvytės-Gudų – 11 proc., Linksmučių – 12 proc., Pamiškių – 20 proc., Stungių – 26 proc., o Šukionių – tik 6 proc. (Vaškevičiūtė, 2004, p. 60–65).

Šio darbo tikslas yra apžvelgti vieną detaliau nenagrinėtą XII–XIII a. žiemgalių kaklo papuošalų grupę – antkakles. Jų XII–XIII a. kapuose (kaip ir pačių kapų), palyginti su ankstesniu laikotarpiu, randama nedaug, o ir įvairovė nėra didelė (1 pav.).

Antkaklės pagal formą skirstomos į tris grupes.

Pirmai grupei skiriamos žalvarinės antkaklės, pasi-

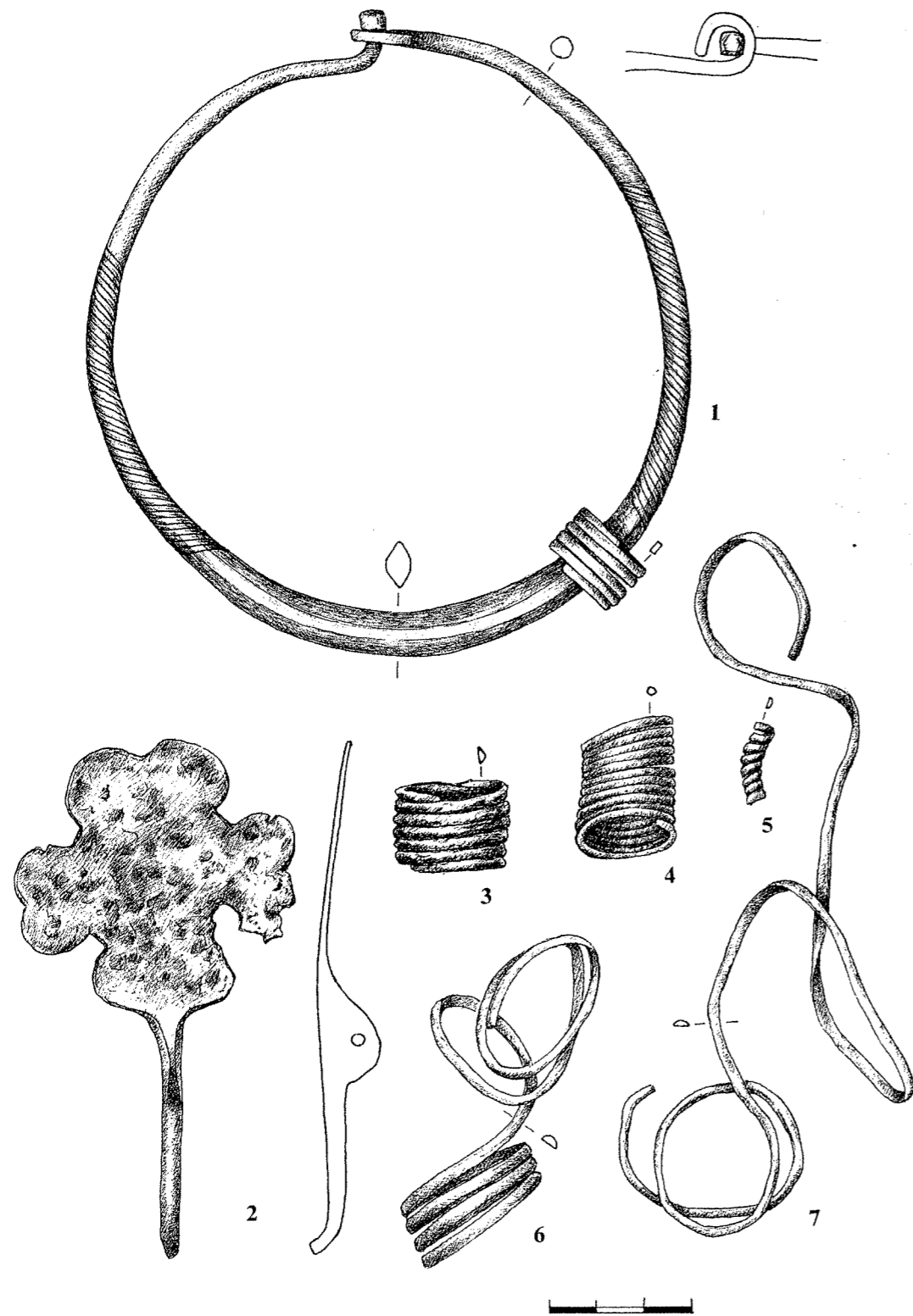


1 pav. Žiemgalių XII–XIII a. antkaklių radimvietės.

□ – pasibaigiančios kilpele ir kabliuku antkaklės, ○ – įvijinės, Δ – platėjančiais galais. E. Vasiliausko brėžinys

Fig. 1. Sites, where the Semigallian neck-rings of the 12–13th centuries were found. Drawing by E. Vasiliauskas.

□ – ending with hook and loop, ○ – spiral neck-rings, Δ – with widened ends.



2 pav. Bukaičių Atvasės kapinyno kapo Nr. 2 įkapių kompleksas.

1 – antkaklė, pasibaigianti kabliuku ir kilpele; 2 – smeigtukas aštuonlapio dobilo lapo formos galvute; 3–4, 6–7 – įvijiniai žiedai; 5 – įvijėlė. 1, 3–7 – žalvaris, 2 – geležis. A 10698:4, 1, 5, 4, 7, 6, 2. Dz. Zemytės piešinys

Fig. 2. A set of burial articles in grave No 2 burial ground in Bukaičių Atvasės. LVM A 10698:1–7. Drawing by Dz. Zemite.

baigiančios kabliuku ir kilpele. Jų yra rasta XII a. kapuose – Bukaičių Atvasės kapinyno kape Nr. 2 (2 pav.)¹, 3 (fragm.) (Vasiliauskas, 2003a, p. 48, pav. 10:11). Kape Nr. 2 rastoji yra 12,5 cm skersmens, per vidurį šešiakampio pjūvio (0,9–1 cm skersmens), šonai tordiruoti (0,5 cm skerspjūvio). Šių antkaklių chronologinis rodiklis yra lankelis. Anot I. Vaškevičiūtės, Jauneikių kapinyne rastų anksčiausių – VI–VII a. – lankelis yra ištiesai stambiai tordiruotas, o vėlesnių – VIII–XI a. – tik šonai (Vaškevičiūtė, 1987, p. 25., pav. 4:1). Nagrinėjamų XII a. antkaklių lankelių tordiravimas skiriasi nuo ankstesniųjų – jis šonuose yra labai smulkus – panašiai kaip X–XI a. antkaklių balneliniais galais.

Antrai grupei skiriamos įvijinės antkaklės, kurių apvalus lankelis yra apvyniotas plona plokščia žalvarine vielute, o galai suploti. Antkaklių skersmuo yra apie 12–18 cm, lankelio storis – 0,5–0,8 cm. Jos paprastai yra 3 įvijų. Tokių rasta Jakštaičių-Meškių kapinyno kape Nr. 60 (3:1 pav.), Papilės kapinyno kape Nr. 6 (4 pav.) (Salatkienė, 2004, p. 158), 3 fragmentai – Pavirvytės-Gudų kapinyno kape Nr. 77² (Vasiliauskas, 2001, p. 341), Vecsaulės Čapanų³, atsitiktinai Slėpsnių (Vasiliauskas, 2000, p. 63, pav. 2:2), Kuršėnų kapinyuose (Salatkienė, 2003, p. 30), sveika ir fragmentų – Tervetės⁴ ir Mežuotnės⁵ piliakalniuose. Tervetės piliakalnyje rasta sveika antkaklė yra 5 įvijų⁶. Vienos tokios antkaklės fragmentas (lankelis 0,55 cm storio, 7,8 × 9,2 cm dydžio) atsitiktinai yra rastas tyrinėtame Paprūdžių kapinyne⁷.

¹ Bukaičių Atvasės kapinyno tyrinėjimų ataskaitoje kapų aprašų nėra, tik įkapių sąrašai. Kapo Nr. 2 įkapes sudarė geležinis smeigtukas aštuonlapio dobilo lapo formos galvute, žalvarinis įvijinis žiedas (lankelis apvalus), 3 žalvariniai įvijiniai žiedai (lankelis trikampo pjūvio), antkaklė, pasibaigianti kilpele ir kabliuku, įvijėlė.

Likusių kapų aprašai yra paskelbti, todėl jų neaprašinėsiu (žr.: Vasiliauskas, 2003a, p. 40, 48; Salatkienė, 2004, p. 138). Statistiniai duomenys yra pateikiami lentelėje.

² Pavirvytės-Gudų kapinyno kapas Nr. 77. 35 cm gylyje buvo atidengtos degintinio moters kapo liekanos. Duobė apskritimo formos, 60 cm skersmens. Kartu su degintiniais kauliukais rasti 3 žalvarinės įvijinės antkaklės, kurios lankelis buvo apvyniotas plona plokščia vielute, fragmentai, 2 žalvarinės pasaginės segės buoželės formos galais, 2 žalvarinės pasaginės segės daugiakampiais galais, 4 žalvariniai žiedai paplatinta ir pastorinta priekine dalimi su tordiravimo ir susuktos vielutės imitacija, 3 žalvariniai įvijiniai žiedai (Chodinskienė, 1979š, p. 2–3).

³ KPM in Nr. XIII/1254. Neaišku, iš kur ji pateko: ar iš 1886, 1890, 1892 m. tyrinėtų kapų, ar atsitiktinai (Oruet, 1894, p. 64–65).

⁴ LVM VI 24d:466, 535, 746; VI 24e:250.

⁵ LVM A 11429:607, 1134, 1492, 1632.

⁶ LVM VI:24d:467.

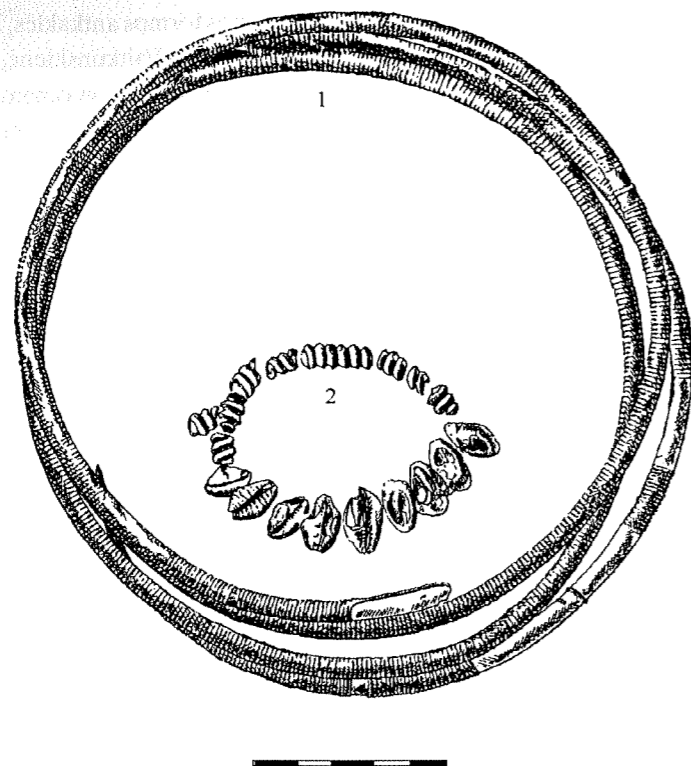
⁷ LNM AR 635:134.

Tai naujos formos antkaklės, kurių ankstyvoji forma ieškotina kuršių (Vaitkunskienė, 1979, p. 59) arba lybių (Zariņa, 1988, pav. 31) gyvenamosiose teritorijose. Čia X–XII a. buvo populiarios antkaklės, kurių lankelis apvyniotas vielute. Šiam teiginiui neginčytinai patvirtinti trūksta duomenų, nes tokių radinių Žiemgaloje nepasitaikė, o aprašomų XII–XIII a. antkaklių tolesnė raida nėra konstatuota kuršių ir lybių gyvenamosiose teritorijose. Šios grupės antkaklės, kaip ir kaklo vėrinys iš kauri kiautelių ir žalvarinių įvijelių (Papilė), anksčiau buvo netiksliai datuotos – X–XI a. (Salatkienė, 2004, p. 160, 162). Paskutiniai tyrinėjimai rodo, kad jos datuotos XIII a.

Už Žiemgalos ribų – Jakštaičiuose-Meškiuose, Kuršėnuose, Paprūdžiuose (Tauragės r. – žinomas toliausiai nuo Žiemgalos nutolęs toks radinys) – rastos tokios antkaklės pateko ten kartu su XIII a. pabaigos žiemgalių migrantais. Kaip rodo kiti radiniai, jos turėtų būti datuojamos XIII a. pabaiga–XIV a. pradžia. Tam neprieštarautų ir kiti Jakštaičių-Meškių kapinyno radiniai (zoomorfiniai pakabučiai, pasaginės segės buoželės formos galais ir kt.), kurie yra būdingi žiemgaliams. Minėtas toliausiai rastos įvijinės antkaklės fragmentas iš Paprūdžių – papildomas argumentas žiemgalių migracijai į šį Žemaitijos regioną pagrįsti – čia yra 2 kaimai Žemgalos pavadinimu, be to, žiemgališkos kilmės pasaginė segė buoželės formos galais rasta gretimame Viduklės piliakalnyje (Vasiliauskas, 2003b, p. 6–8; Dubonis, 2004, p. 87–90).

Trečiai grupei skiriama žalvarinė antkaklė platėjantiais galais, į kuriuos sukabinti trapeciniai pakabučiai. Antkaklė 16,8 × 16,8 cm dydžio, lankelio skersmuo: per vidurį – 7 mm, galuose – 24 mm. Ji rasta XIII a. datuojamame Ciemaldės kapinyno moters kape Nr. 28 (1) (Graudonis, 2003, p. 77–78, pav. 58). Kadangi šio kapo įkapes daugiausia yra latgališkos (be antkaklės, kape buvo žalvarinių apyrankių gyvuliniais galais), reikia manyti, kad jame buvo palaidota latgalė. Tokių antkaklių dažnai aptinkama latgalių gyvenamosiose teritorijose, kur jos atsirado apie 1000 m. ir aptinkamos iki pat XIII a. (Šnore, 1994, p. 107, žemėl. 2).

Pateikti minėtų antkaklių radiniai rodo, kad XII–XIII a. Žiemgaloje, kaip ir kituose baltų kraštuose, nyko paprotys puošti antkaklėmis. Šiuos papuošalus XI–XIII a. keitė kaklo apvaros iš žalvarinių įvijelių, stiklinių karolių, kauri kiautelių (tokių mažesnių ar didesnių apvarų rasta XII–XIII a. datuojamuose kapuose: Ceraukstės Puodinių kapinyno kape Nr. 14 (5 pav.), Ciemaldės kapinyno kapuose Nr. 21, 22, 24, 26, 27, Jakš-



3 pav. Jakštaičių-Meškių kapinyno kapo Nr. 60 kaklo papuošalai: 1 – žalvarinė įvijinė antkaklė; 2 – kaklo apvara iš žalvarinių įvijėlių, kauri kiautelių. LNM AK, AR 630:219, 220. A. Ruzienės piešinys

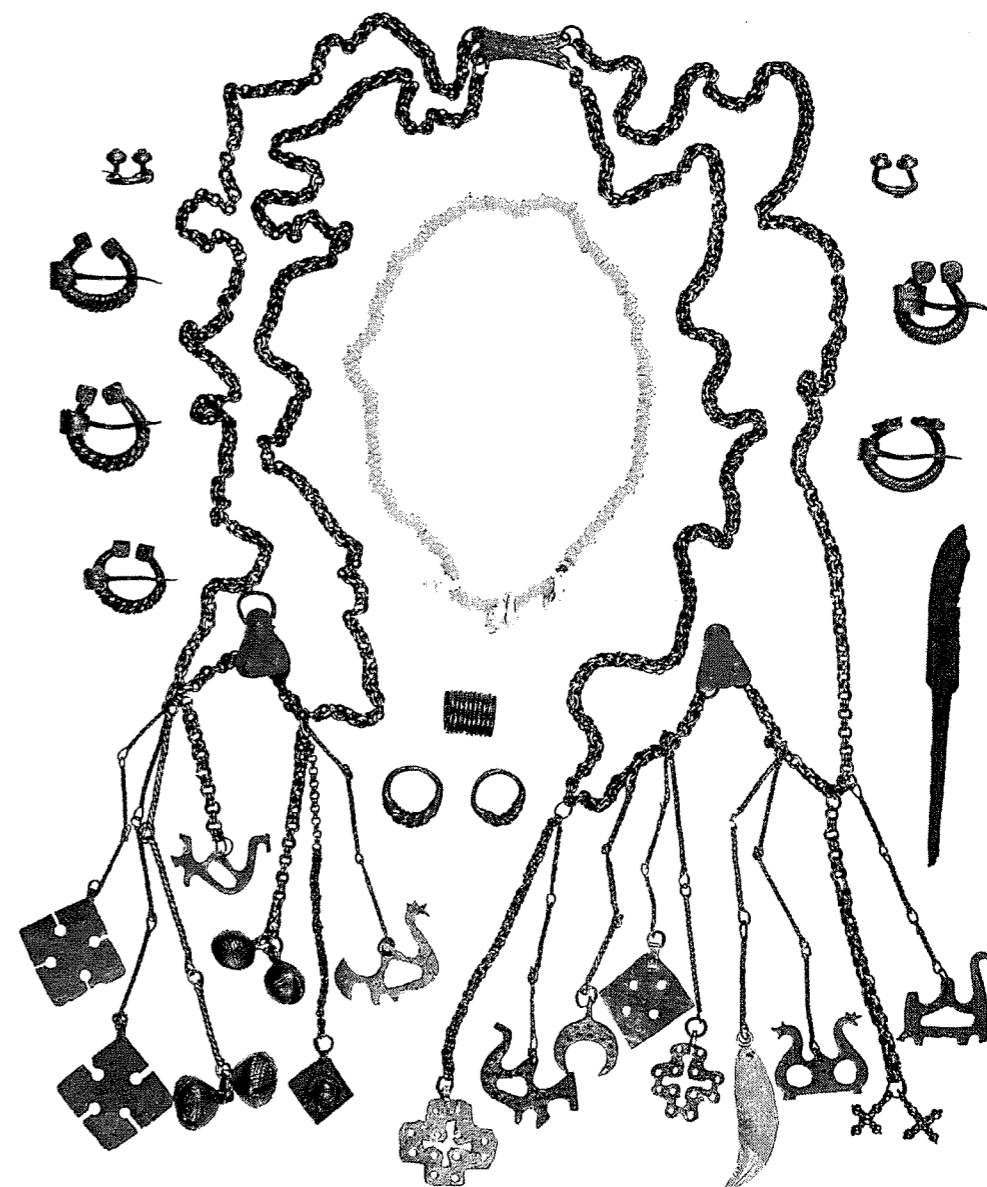
Fig. 3. Neck jewellery in grave No 60 of Jakštaičiai-Meškiai burial ground: 1 – a spiral neck-ring with flattened terminals, wire wound band; 2 – a necklace made of brass spirals and cowry shells. LNM AK, AR 630:219, 220. Drawing by A. Ruzienė.



4 pav. Žalvarinė įvijinė antkaklė iš Papilės kapinyno kapo Nr. 6.

ŠAM I-A 95:16. A. Šapaitės nuotrauka

Fig. 4. A spiral neck-ring with flattened terminals, wire wound band from grave No 6 of Papilė burial ground. ŠAM I-A 95:16. Photo by A. Šapaitė.



5 pav. Ceraukstės Puodinių kapinyno kapo Nr. 14 įkapės. LVM A 10178:1–14. (pagal Žiemgaliai, 2005, p. 67). R. Kaninio nuotrauka

Fig. 5. Grave goods in No 14 burial ground in Ceraukstės Puodini. LVM A 10178:1–14. (according Žiemgaliai, 2005, p. 67). Photo by R. Kaninš.

taičių-Meškių kapinyno kape Nr. 44a, Mežuotnės kapinyno kapuose Nr. 26, 27, Mežuotnės Centro kapinyno kape Nr. 71, o kartu su antkaklėmis – Bukaičių Atvasės kapinyno kape Nr. 4, Papilės kapinyno kape Nr. 6 (Salatkienė, 2004, p. 161–162), Jakštaičių-Meškių kapinyno kape Nr. 60 (3:2 pav.). Šis paprotys plito iš šiaurinių kaimynų lybių (Zariņa, 1988, pav. 31, 32), rytinių – latgalių (Radiņš, 1999, p. 73, pav. 52, 92, 93) ir vakarinių – kuršių (Vaškevičiūtė, 2004, p. 64–65, pav. 53), kur toks paprotys buvo būdingas XI–XIII a. Nauja mada – puošti kaklo apvaromis – visų pirma plito pagrindi-

niais Žiemgalos prekybos keliais – Lielupe–Mūša (Ciemaldės, Mežuotnės Centro, Puodinių kapinynų tyrinėjimų duomenys), Venta (tyrinėtame Pavirvytės-Gudų kapinyne 14 proc. palaidojimų buvo su kaklo apvaromis). Apkritai XII–XIII a. Žiemgalos archeologinėje medžiagoje pastebima kaimynų finougrų ir lybių įtaka žiemgalių materialinei kultūrai. Iš šio regiono paplito įvairios papuošalų formos (pvz., zoomorfiniai pakabučiai, sudėtiniai krūtinės papuošalai (Vasiliauskas, 2003a, p. 48–50).

XIV a. tyrinėtuose Latvijos Žiemgalos senkapuose

Lentelė. XII–XIII a. žiemgalių kapų, kuriuose rasta antkaklių, statistinė lentelė

Kapinynas	Kapų Nr.	Kapų tipas	Orientacija	Lytis	Pėlių tiesia nuėmimas	Ylos	Išvairinti ietigaliai ilga grakščia plunksna	Ankaklės, pasibaigiančios kabluku ir kilpele	Ivijinės antkaklės, ankels apvyniotas vielute	Ankaklė plokščiais galais	Papuošalai			Pasaginės segės daugtakampiais galais (A tipas)	Pasaginės segės daugtakampiais galais (miniatūrinės)	Pasaginės segės daugtakampiais galais (1 variantas)	Pasaginės segės storiškesnėmis ir plėtojantais (III tipas)	Pasaginės segės buoželės formos galais (III 1 variantas)	Pasaginės segės buoželės formos galais (III 3 variantas)	Pasaginės segės gyvulinių galais (I tipas)	Apskritos plokščios segės	Lazdeliniai smeigukai	Smeigukai astuonlapijo dobilo lapo formos galvute	Zoomorfiniai plokšti viengyviai pakabūčiai	Zoomorfiniai piasiniai pakabūčiai	Gintarinis pakabūtis	Kriaušės formos žvangetai	Triapio formos grandinėlių laidukai (I tipas)			„T“ formos skiriamosios plokščios	Grandinėlių skirstikliai (2 gr.)	Grandinės	Ivijinės apyrankės	Apyrankės gyvulinių galais	Ivijiniai žiedai	Žiedai pastorinti tordnuota priekine dalimi	Žiedai pastorinti ir papildomai priekine dalimi su lord. imitacija	Kt. aporang.	Kiti	Chronologija																																																						
											Kapų Nr.	gr.	d.															gr.	gr.	XII a. I pusė												XII a. II pusė-XIII a. pr.	XIII a.	XIII a.	XII-XIII a.																																																		
Kapinynas	Bukučių Atvasės	2	?	M			1	f.																																																																																							
																																																Bukučių Atvasės	3	gr.	?	V (?)		1																																									
Jakštaičiai-Mėškiai	60	gr.	NNW-SSO	M	1	1																																																																																									
Pavirvytė-Gudai	77	d.	?	M																																																																																											

(Duobelės (Dobele, 2004, p. 52, pav. 3) bei spėjamuose lituanizuotų žiemgalių pabėgėlių XIV a. kapuose (Jakštaičiai (Urbanavičius, 1979, p. 134–135, pav. 14–19) antkaklių yra rasta labai mažai, o rastosios yra panašios ir nustatyti etninius skirtumus nepadeda. Tačiau šiuose kapuose yra rasta nemažai puošnių kaklo apvarų iš žalvarinių įvijėlių, stiklinių karolių, kauri kiautelių (Duobelės (Dobele, 2004, p. 52, pav. 2, Urbanavičius, 1979, p. 141–142, pav. 16, 18). Pasak tyrinėtojo V. Žulkaus, tokia papuošalų forma Žemaitijoje paplito plūstelėjus žiemgalių migrantams (Žulkus, 1995, p. 167). Tam neprieštarauja tyrinėtų Jakštaičių, Pribitkos ir kitų senkapių duomenys.

Santrumpos

- KPM – Kuršo provincijos muziejus (Jelgava)
- LII R – Lietuvos istorijos instituto rankraštynas
- LNM – Lietuvos nacionalinis muziejus

Šaltiniai ir literatūra

Cholodinskienė A., 1979ž. Pavirvytės, Akmenės r., senkapio 1979 m. tyrinėjimų ataskaita. LII R. F. 1, Nr. 792.
 Dobele S., 2004. Ar monētām datēto 14. gs.–15. gs. sākuma sieviešu apbedījumu senlietas Dobeles kapsētā. In: *Latvijas vēstures muzeja raksti. Pētījumi zemgaļu senatnē.* Rīga, Nr. 10, p. 47–58.
 Dubonis A., 2004. Žiemgalių imigrantai Lietuvoje (XIII a. pabaiga). In: *Senosios Žiemgalos istorinis ir etnokultūrinis palikimas.* Vilnius, p. 87–90.
 Graudonis J., 2003. Lielupes krastos pirms gadu simtiem. Arheoloģiskie pētījumi Jaunsvirlaukas pagastā. Rīga.
 Radiņš A., 1999. 10.–13. gs. senkapi latgaļu apdzīvotajā teritorijā un Austrumlatvijas etniskās, sociālās un politiskās vēstures jautājumi. In: *Latvijas vēstures muzeja raksti.* Rīga, Nr. 5.
 Salatkienė B., 2003. Kuršėnų krašto archeologinių paminklų ir jų tyrinėjimų apžvalga. In: *Kuršėnai.* Vilnius, p. 12–32.
 Salatkienė B., 2004. Papilės archeologijos paminklai ir jų tyrinėjimai. In: *Papilė.* Vilnius, p. 125–174.
 Šnore E., 1994. Kaklariņķi ar noplacinātiem galiem Latvijā. In: *Arheoloģija un etnoģrāfija.* Rīga, t. XVII, p. 105–107.
 Urbanavičius V., 1979. Jakštaičių senkapis. In: *Lietuvos archeologija.* Vilnius, t. 1, p. 122–151.

IŠVADOS

- XII–XIII a. Žiemgaloje nyko paprotys puošti antkaklėmis. Šiame laikotarpyje pastebimas antkaklių, pasibaigiančių kilpele ir kabliuku, paskutinis raidos etapas.
- XII–XIII a. paplito naujos formos antkaklės – įvijinės, kurių lankelis apvyniotas plokščia vielute. Rastosios už Žiemgalos ribų liudija apie žiemgalių migracijas XIII a. pabaigoje.
- XII–XIII a. plito naujas paprotys puošti kaklo apvaromis iš žalvarinių įvijėlių, stiklinių karolių, kauri kiautelių. Šis paprotys buvo perimtas iš kaimynų lybių, latgalių ir kuršių, o vėliau – XIII a. pabaigoje–XIV a. pradžioje – iš į Žemaitiją plūstelėjusių žiemgalių migrantų.

- LVM – Latvijos istorijos muziejus
- ŠAM – Šiaulių „Aušros“ muziejus

Vaitkunskienė L., 1979. Gintališkės kapinynas. In: *Lietuvos archeologija.* Vilnius, t. 1, p. 44–73.
 Vasiliauskas E., 2000. 12.–13. gs. zemgaļu apbedījumi Latvijas teritorijā. In: *Latvijas Vēstures muzeja raksti.* Cauri gadsimtiem. Rīga, Nr. 7, p. 61–69.
 Vasiliauskas E., 2001. XII–XIII a. žiemgalių laidojimai. In: *Lietuvos archeologija.* Vilnius, t. 21, p. 335–354.
 Vasiliauskas E., 2003a. XII–XIII a. zoomorfiniai pakabūčiai Žiemgalos teritorijoje. In: *Lituanistica.* Nr. 2 (54), p. 32–55.
 Vasiliauskas E., 2003b. Žiemgala XII–XIII a. In: *Žiemgala.* Nr. 2, p. 3–10.
 Vaškevičiūtė I., 1987. Jauneikių (Joniškio raj.) V–XI a. kapinynas. 3. Galvos ir kaklo papuošalai. In: *Lietuvos TSR Mokslų akademijos darbai,* serija A. Nr. 1 (98), p. 20–29.
 Vaškevičiūtė I., 2004. Žiemgaliai V–XII amžiuje. Vilnius.
 Zariņa A., 1988. Lībiešu apģērbs 10.–13. gs. Rīga.
 Žiemgaliai, 2005. Žiemgaliai. The Semigallians. Vilnius.
 Žulkus V., 1995. Migration in Žemaitija in den 13.–16. Jahrhundert. In: *Archaeologia Baltica.* Vilnius, t. 1, p. 156–173.
 Отчет, 1894. Отчет императорской археологической комиссии за 1892 годъ. Санкт Петербург.

SEMIGALLIAN NECK-RINGS IN THE 12-13TH

Ernestas Vasiliauskas

Summary

In the 12-13th centuries the custom of wearing neck-ring was disappearing. This period sees only the last evolutionary phase of neck-rings ending with hook and loop.

The 12-13th centuries saw the neck-rings of new forms to become widespread – spiral neck-ring with flattened terminals, wire wound band.

Necklaces assist in tracing migration processes – a neck-rings of Latgallian origin found in grave No 28 of the Ciernalde burial ground proves the relations between the Semigallians and Latgallians.

Spiral neck-rings and other jewellery of the Semigallian origin found in Jakštaičiai-Meškiai, Kuršėnai, Paprūdžiai

burial grounds show that at the end of the 13th century the migration routes lead to Lithuania.

In the 12-13th centuries, the new fashion of wearing necklaces made of brass spirals, glass beads and cowry shells with a hole was spreading. This custom came from the neighbouring tribes of the Lyvonians, Latgallians and Curonians.

Few neck-rings were found in the explored old graves of the 14th century; they are similar, however, quite a lot of splendid necklaces made of brass spirals, glass beads and cowry shells were discovered. The custom might have come to Samogitia thanks to the Semigallian migrants.

Translated by Aušra Valančiūtė

Įteikta 2005 m. balandžio mėn.

Žirgų kapai Rytų Lietuvos pilkapynuose
vėlyvajame geležies amžiuje (IX–XII a.)*

Vytautas Juškaitis

IVADAS

Rytų Lietuvos pilkapynai paplitę Lietuvos rytinėje (nuo Nemuno ir Šventosios į rytus) ir Baltarusijos šiaurės vakarinėje dalyje. Pastaruoju metu jie gana gausiai tyrinėjami. Todėl, atsiradus daugiau duomenų, galima daryti platesnes išvadas.

Žirgų kapų gana dažnai randama kasinėjant Rytų Lietuvos pilkapius. Tačiau išsamaus tyrinėjimų medžiagos apibendrinimo nėra. A. Tautavičiaus straipsniuose apie Rytų Lietuvos pilkapius, parašytuose 1955, 1957 ir 1959 metais, nemažai dėmesio skiriama ir pilkapiams su žirgų kapais (Tautavičius, 1955, p. 87–98; Tautavičius, 1957, p. 95–109; Таутавичус, 1959, с. 137–141). Tačiau tuo metu dar nebuvo pakankamai duomenų, kad būtų galima daryti platesnes išvadas. Ligi šiol tyrinėtose tik atskiros problemos, susijusios su žirgų laidosena. Rašyta apie pjautuvo paskirtį žirgo kape (Szukiewicz, 1918, s. 10; Volkaitė-Kulikauskienė, 1971, p. 11). Bandoma simboliniams žirgų kapams priskirti tuščius pilkapius (Bliujienė, 1992, p. 120). Pastebėta, kad dažnai žirgams skiriama atskira pilkapyno dalis ar net atskiras pilkapynas (Volkaitė-Kulikauskienė, 1971, p. 10). Bandyta nustatyti žirgų kapų evoliuciją (Bliujienė, 1992, p. 124). Taip pat svarstyta, ar žirgų kapai yra aukos, ar karių įkapės (Volkaitė-Kulikauskienė, 2001, p. 198). Sudaryta balno kilpų tipologija ir chronologija (Antanavičius, 1976, p. 69–80). Diskutuota apie tai, ar žirgas yra kario (Kuncienė, 1985, p. 94–95; Volkaitė-Kulikauskienė, 1970, p. 264–265), ar žemdirbio įkapė (Tautavičius, 1957, p. 106).

Šis straipsnis skirtas aptarti tik vėlyvojo geležies amžiaus žirgų kapams Rytų Lietuvos pilkapynuose. Straipsnio tikslas yra apibendrinti griautinių, degintinių ir simbolinių žirgų kapų laidoseną, nustatyti žirgų kapų chronologiją, išskirti kapų tipus pagal laidoseną, nustatyti papročio laidoti žirgą kilmę, pagal žirgų laidoseną išskirti

regionus, remiantis archeologiniais duomenimis, atkurti apeigas, kurios vyko laidojant žirgą.

TYRINĖJIMŲ ISTORIJA

Žinių apie žirgų kapus Rytų Lietuvos pilkapynuose turime nuo XIX amžiaus vidurio. 1852–1853 metais A. Pliateris tyrinėjo Rokantiškių pilkapyną. Jis ištyrė 72 pilkapius (40 mažų ir 32 didelius). Dideliuose jis rado žirgų kapų. Autorius daro išvadą, kad šioje vietoje turėjo įvykti mūšis, o palaidoti žuvę žirgai ir kariai (ИИАО, 1859, с. 28–29). 1854–1855 metais A. H. Kirkoras Švento miške ištyrė du pilkapius ir viename iš jų rado griautinį žirgo kapą (Kulikauskas, Zabiela, 1999, p. 81). Daugiau žirgų kapų ištirta XIX a. pabaigoje. 1889 m. E. Volteris ir V. Šukevičius ištyrė vieną simbolinį ir du degintinius žirgų kapus. V. Šukevičius ištyrė 4 pilkapius Pabarėje. Pilkapyje Nr. 1 rado degintinį žirgo ir žmogaus kapą (Jankevičienė, 1961, p. 37–48). 1895 metais K. Gukovskis Salako pilkapynė ištyrė penkis griautinius žirgų kapus. 1896 metais šiame pilkapynė buvo perkastas dar vienas pilkapis. Jame taip pat buvo rastas griautinis žirgo kapas (Atlasas, 1977, p. 100). Daugiausia žirgų kapų XIX a. pabaigoje ištyrė F. Pokrovskis. Jis Budrionių pilkapynė rado 1 griautinį ir 1 degintinį (Покровский, 1899, с. 68–69), Peršaukštyje – 2 degintinius ir 2 simbolinius (Покровский, 1897, с. 160–163), Pilviniuose – 1 degintinį ir 1 simbolinį (Покровский, 1899, с. 50–51), Rimščiencuose – 1 degintinį ir 1 griautinį (Покровский, 1899, с. 7), Šveicaruose – po 1 degintinį, griautinį ir simbolinį (Покровский, 1895, с. 216–218), Zasvyrėje – 4 degintinius (Покровский, 1899, с. 13–19), Ziaziulkoje – 2 degintinius (Покровский, 1899, с. 55–59) žirgų kapus. 1900-aisiais metais J. Žiogas kasinėjo Lapušišės pilkapynė ir rado du griautinius žirgų kapus (Žiogas, 1909, p. 5–13). Pirmojo pasaulinio karo metu Palūšės pilkapius tris dienas kasinėjo vokiečių kareiviai ir rado žirgų kapų. Nėra žinoma, kokie tai buvo kapai – degintiniai, griautiniai ar simboliniai. Užsimenama, kad rasta žąslų ir balno kilpų (Butėnienė, 1981s).

* Straipsnis parengtas bakalauro darbo pagrindu. Darbo vadovas doc. dr. V. Šimėnas.