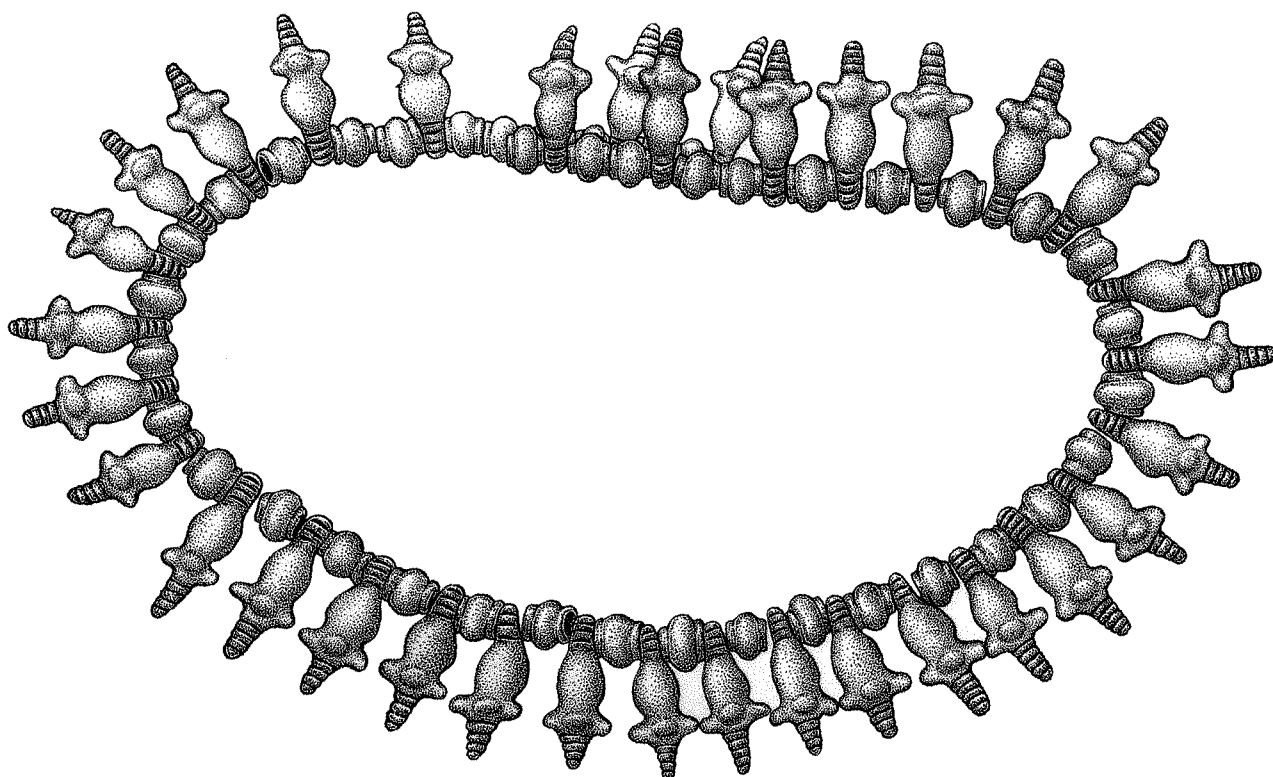
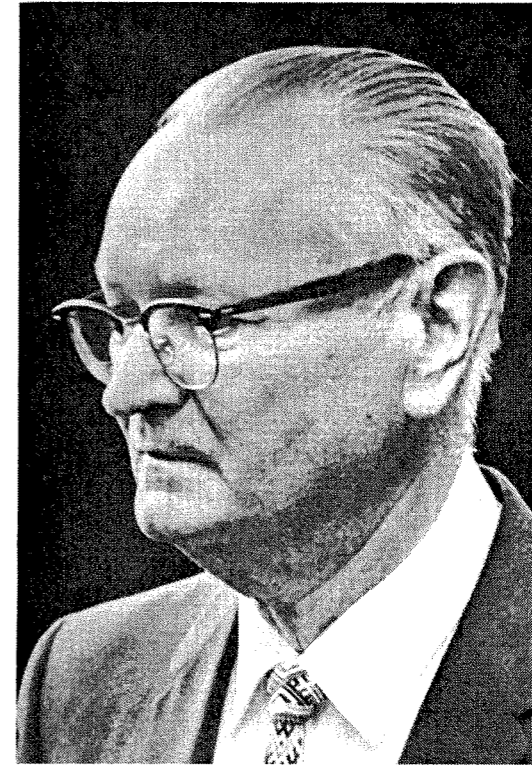


ARCHAEOLOGIA LITUANA

6



VILNIUS
2005



J. Pearson

ISSN 1392-6748

VILNIAUS UNIVERSITETAS
ARCHEOLOGIJOS KATEDRA

VILNIUS UNIVERSITY
DEPARTMENT OF ARCHAEOLOGY

ARCHAEOLOGIA LITUANA

6

*Skiriama prof. dr. Jono Puzino
šimtosioms gimimo metinėms*

Vilniaus universiteto leidykla
Vilnius University Publishing House
2005

Leidžia Vilniaus universiteto
Istorijos fakulteto Archeologijos katedra

Redaktorių kolegija
Editorial Board

Vyriausiasis redaktorius (Editor-in-Chief)

Prof. habil. dr. *Mykolas Michelbertas* – Vilniaus universitetas (Istorija 05H)
Vilnius University (History 05H)

Vyriausiojo redaktoriaus pavaduotojas (Deputy Editor-in-Chief)

Prof. dr. *Aleksiejus Luchtanas* – Vilniaus universitetas (Istorija 05H)
Vilnius University (History 05H)

Atsakingoji sekretorė (Executive Secretary)

Violeta Vasiliauskienė – Vilniaus universitetas (Istorija 05H)
Vilnius University (History 05 H)

Nariai (Editors):

Prof. habil. dr. *Wojciech Nowakowski* – Varšuvos universitetas, Lenkija
(Istorija 05H)
Warsaw University, Poland
(History 05H)

Habil. dr. *Adolfas Tautavičius* – Pilių tyrimo centras (Istorija 05H)
Castle Research Center (History 05H)

Doc. dr. *Albinas Kuncevičius* – Vilniaus universitetas (Istorija 05H)
Vilnius University (History 05H)

Doc. dr. *Eugenijus Jovaiša* – Vilniaus pedagoginis universitetas (Istorija 05H)
Vilnius Pedagogical University (History 05H)

Doc. dr. *Algimantas Merkevičius* – Vilniaus universitetas (Istorija 05H)
Vilnius University (History 05H)

Redakcijos adresas (Address):

Vilniaus universiteto Archeologijos katedra
(Department of Archaeology Vilnius University)
Universiteto g. 7, LT-01513 Vilnius, Lithuania
Tel. (Phone): 268 72 84, 268 72 85
Faksas (Fax) 268 72 82
El. paštas: (e-mail) *violeta.vasiliauskiene@if.vu.lt*

Turiny – Contents – Inhalt

<i>Pratarmė</i>	7	<i>Vytautas Juškaitis</i> . Žirgų kapai Rytų Lietuvos pilkapynuose vėlyvajame geležies amžiuje (IX–XII a.)	139
<i>Arūnas Pemkus, Adolfas Tautavičius</i> . Prof. dr. Jono Puzino bibliografija. 1926–2004	9	Horse burials in East Lithuanian barrows of the Late Iron Age Summary	162
<i>Jurgis Jankus</i> . Jonas Puzinas apie save ir apie kitus. <i>Juostelėn įkalbėtas žodis</i>	39		
<i>Straipsniai</i>			
<i>Egidijus Šatavičius</i> . Lietuvos vėlyvojo paleolito kultūrų periodizacija	49	<i>Povilas Blaževičius</i> . Žydų lošimo vilkeliai Lietuvos archeologinėje medžiagoje	164
The Final Palaeolithic Cultures in Lithuania. Summary	81	Jewish Spinning Tops in the Archaeological Material of Lithuania. Summary	171
<i>Linus Tamulynas</i> . Apie du išskirtinius romėniškojo laikotarpio radinius iš Jogučių kapinyno	83	<i>Diskusija, polemika</i>	
Über zwei extraordinäre Funde der jüngeren römischen Kaiserzeit aus dem Jogučiai-Gräberfeld. Zusammenfassung	91	<i>Eduardas Remecas</i> . Kelios pastabos apie Stasio Sajausko recenziją „E. Remecas. Vilniaus žemu- tinės pilies pinigų lobis. Vilnius, 2003. 107 p.“	172
<i>Mykolas Michelbertas</i> . Mikužių kapinyno (Klaipėdos rajonas) radiniai	94	<i>In memoriam</i>	
Funde des Gräberfeldes Mikužiai (Rayon Klaipėda). Zusammenfassung	110	<i>Aleksiejus Luchtanas</i> . Pranas Kulikauskas	176
<i>Audronė Bliujienė</i> . Iš baltų amatininkystės istorijos: baltiški <i>Berlock</i> kabučiai	112	<i>Vladas Žulkus</i> . Valentinas Sedovas	179
From the History of Baltic Handicraft Tradition or Bronze Baltic Berlocks. Summary	130	<i>Mūsų jubilatai</i>	
<i>Ernestas Vasiliauskas</i> . Žiemgalių antkaklės XII–XIII amžiuje.	131	<i>Mykolas Michelbertas</i> . Adolfui Tautavičiui – 80	181
Semigallian Neck-rings in the 12–13 th . Summary	138	<i>Recenzijos, apžvalgos</i>	
		<i>Mykolas Michelbertas</i> . Darbas apie Latvijos pilis	183
		<i>Mokslinio gyvenimo kronika</i>	
		<i>Violeta Vasiliauskienė</i> . Archeologijos katedros mokslinės veiklos apžvalga. 2004 metai	185

Iš baltų amatininkystės istorijos: baltiški Berlock kabučiai

Audronė Bliujienė

IŽANGA

Šia straipsnis atsirado tyrinėjant negausią Mikužių (Klaipėdos r.) kapinyno medžiagą, kuri visam Baltijos jūros regionui reikšmingame kontekste atskleidė iki šiol menkai pažintą romėniškojo laikotarpio ar senojo geležies amžiaus paminklą¹. Na, o iš esmės nedidelis, neišvaizdus kabutis parodė, jog dažniausiai dideli darbai yra inspiroti mažų, iš pirmo žvilgsnio lyg ir ne tokių reikšmingų dalykų. Kita vertus, nedidelis kabutis dar kartą leidžia ne tik retoriškai paklausti „Hic Svebiae Finis“², bet ir daug tvirčiau atsakyti – šiaurinė *Barbaricum* riba tęsiasi tiek, kiek patys barbarai turėjo norų bei jėgų šią ribą artinti prie Romos imperijos sienos. Tai yra, net ir baltai, gyvenę tarp Nemuno bei Dauguvos, nebuvo tik žmonės, gyvenę už pažinaus pasaulio ribų (Nowakowski, 2004, p. 255–258).

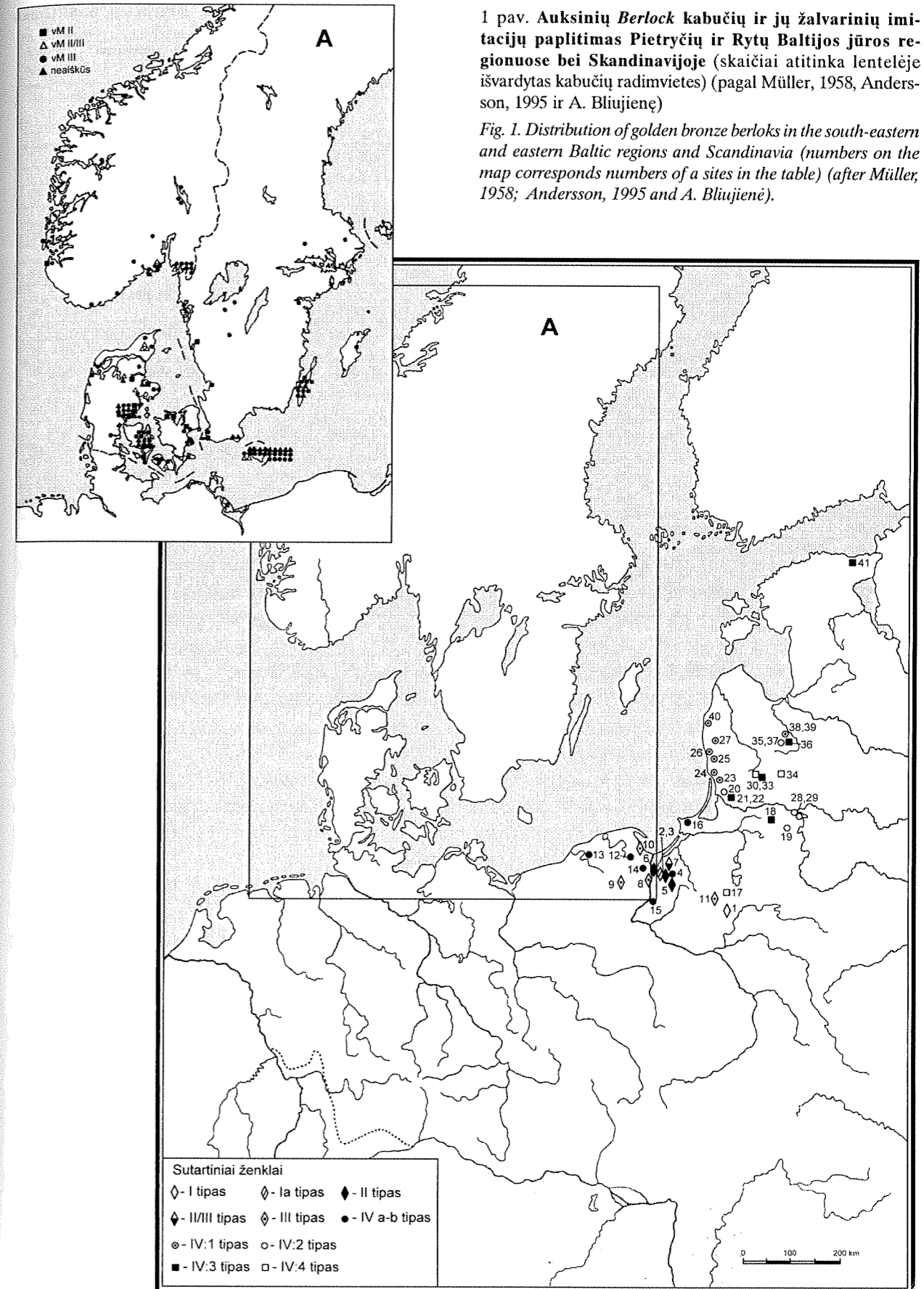
Šio straipsnio tikslas yra aptarti žalvarinius kabučius, Lietuvoje vadinamus Akmenių tipo kabučiais. Kabučiai pavadinimą gavo pagal pirmąją, ir iki šiol didžiausią, jų radimvietę Akmenių pilkapyne Kelmės rajone (1 pav.; lentelė) (LLM, 1958, 117 pav.; Michelbertas, 1986, p. 104, 28 pav.; Astrauskas, 1998, p. 20). Tačiau šio tipo kabučių pavadinimas archeologinėje Europos literatūroje įvairuoja. Vokiečių archeologai žalvarinius, panašius į Akmenių tipo, vadina *Berlock* kabučiais (2:IV: a-b; IV:1: 1–7 pav.) (Blume, 1912, p. 93–95, Abb. 119–120; Gaerte, 1929, p. 178, Abb. 141:c)³. Aptariami žalvariniai ka-

bučiai, kaip ir jų auksiniai prototipai, yra rutulio formos ir panašūs į kriaušę, taip pat pasitaiko įvairių tarpinių pavidalų *Berlockų* (Blume, 1912, p. 93–95, Abb. 119–120; La Baume, 1920, Abb. 74; Gaerte, 1929, p. 178, Abb. 141: c). Lietuvoje Akmenių tipo žalvariniai kabučiai pagal panašumą į tam tikrus pavidalus kartais dar vadinami: lašo formos kabučiais, besibaigiančiais ataugėlėmis, kurios sudaro kryžmą (Varnas, 1984, p. 31–32, 11:1 pav.). Iš tiesų kai kurie šio tipo žalvariniai kabučiai primena kryžmą (2:IV:2: 8–13, IV:4:18–20; 3 pav.). Todėl bronzinius *Berlock* kabučių variantus ir lenkų archeologai vadina kryžiniais (Okulicz, 1973, p. 427, ryc. 208:j; Kaczyński, 1976, p. 266–267; Nowakowski, 1998, p. 66, 122, Abb. 23:470). Tačiau auksiniai kriaušės pavidalo kabučiai taip ir vadinami, pridodant tipą pagal A. Müllerį (Godłowski, 1970, p. 37; Wandalowie, 2004, p. 330–331). Dauglaukio kapinyno moters kape Nr. 13 rastas žalvarinių Akmenių tipo kabučių vėrinys (lentelė; 2:VI:16–17 pav.). Šio kapo vėrinio kabučiai, tyrinėjimų autoriaus nuomone, „kažkiek primena žmogaus figūrą“ (Jovaiša, 1992, p. 98). O šio kapinyno vaiko ar vyro kape Nr. 82 rastas Akmenių tipo kabutis priskiriamas unikaliniams radiniams, nes manoma, kad jis buvo sumanytas kaip stilizuota žmogaus veido kaukė (Jovaiša, 1992, p. 98; 2001, p. 154, fig. 4; 1992, p. 98; 2001, p. 154, fig. 4). Tačiau senajame geležies amžiuje baltų gyventame areale žinomi tik pavieniai iki geometrinių pavidalų schematizuoti, todėl sunkiai atpažįstami, frontalūs stovinių žmonių atvaizdai (LLM, 1958, 117 pav.; Butkus, Kanarskas, 1992, p. 85, piešinys viršelyje). Visi iki šiol žinomi visafi-gūriai žmonių atvaizdai pasižymi ne tik frontaliu vaizdavimu, žmonės vaizduojami susikibę rankomis su aukštais „šalmis“ ant galvos, todėl juos galima sieti su vyrų karių atvaizdais (4 pav.). VII a. pab.–VIII a. pradžios vidurio Skandinavijos (Valsgårde Uppsalos sritis) ir Didžiosios Britanijos šalmų dekore yra žinomi idėjiškai ir net stilistiškai panašūs šokančių vyrų su ietimis atvaizdai (Gaimster, 1998, p. 60–70, fig. 58). Kelios realistinės išraiškos romėniškojo laikotarpio žmonių veidų kaukės atstovauja

¹ Apie Mikužių kapinyną ir jo reikšmę žr. prof. habil dr. M. Michelberto straipsnį šiame leidinyje.

² Plg.: Tacitas, 1972, 46.1; Nowakowski, 1992, p. 218–230.

³ Žodis kilęs iš prancūzų kalbos *breloque*, taip prancūzai apibūdina mažą, puošnų, pagamintą iš brangiųjų metalų, tam tikros formos kabutį, kuris nešiojamas ant grandinėlių. Romėniškajame laikotarpyje barbarai *Berlock* kabučius gamino įvairių formų, bet vyravo apvalūs *Berlock* kabučiai, dažniausiai nešiojami po vieną. Be to, šie kabučiai buvo gaminti iš įvairių medžiagų (Beilke-Voigt, 1998). Taigi *Berlock* tapo bendrinio apvalaus ar artimo šiai formai kabučio, dažniausiai nešiojamo po vieną, terminu. Vokiškoje literatūroje aptariamas kabučių tipas vadinamas *Berlock*, angliškoje – *berlok*.



Lentelė. I–IV tipų Berlock kabučių (pagal A. Müller) ir IV tipo 1–4 potipių (pagal A. Bliujienę) paplitimas Pietryčių ir Rytų Baltijos jūros regionuose

Table. Berlocks of I–IV types (after A. Müller) and IV type 1–4 subtypes (after A. Bliujienė).

Eil. Nr.	Paminklas	Rajonas	Rad. ap-lykybės	Ly-tis	Kiekis	Matmenys	Me-džiaga	Tipas	Literatūra
1	Pajki	Kr. Prassnitz	?	?	1	L 2,3 cm	Au	I	Müller, 1958, p. 106
2	Lipniki / Hansdorf	Elbląg v. / Kr. Elbing	?	?	1	L 2,4 cm	Au	Ia	Müller, 1958, p. 106
3	Lipniki / Hansdorf	Elbląg v. / Kr. Elbing	?	?	1	L 2,9 cm	Au	II	Müller, 1958, p. 107
4	Lipniki / Hansdorf	Elbląg v. / Kr. Elbing	?	?	1	L 8,5 cm ?	bronzos	IV: a	Müller, 1958, p. 113
5	Rapendorf	Elbląg v. / Kr. Preussich-Holland	?	?	1	L ?	Au	II	Blume, 1912, p. 94
6	Wielbark / Willenberg	Olsztyn v. / Kr. Ortelsburg	?	?	1	L 4,7 cm	Au	II	Müller, 1958, p. 107
7	Elbląg Pole Nowomiejske / Elbing-Neustädter	Elbląg v. / Kr. Elbing	?	?	1	L apie 2,4 cm	Au	II/III	Müller, 1958, p. 108
8	Cieple / Warmhof	Tczew v. / Kr. Marienwerder	?	?	1	L 3,5 cm	Au	III	Müller, 1958, p. 111
9	Odry	Kr. Konitz	Pilk. 9	?	1	L apie 3,0 cm	Au	III	Müller, 1958, p. 111
10	Hoch-Stüblau	Gdansk v.	?	?	1	L 2,5 cm	Au	III	Müller, 1958, p. 110
11	Littfinken	Kr. Neidenburg	?	?	1	L 3,6 cm	Au	III	Müller, 1958, p. 110
12	Pruszcz Gdański / Praust*	Gdanskas	45	mot. ?	2	L apie 9 cm?	bronzos	IV	Müller, 1958, p. 113
13	Zietzen	Slupsko v. / Kr. Stolp	?	?	1	L 6,6 cm	bronzos	IV	Müller, 1958, p. 113
14	Dirschau- Zuckerfabrik	Tczew v. / Kr. Dirschau	?	?	1	L 6,0 cm?	bronzos	IV: b	Blume, 1912, p. 93, Abb. 119
15	Rondsen	Kr. Graudenz	517	mot. ?	2	L 4,5; 3,5 cm	bronzos	IV	Müller, 1958, p. 113
16	Kovrovo / Dollkheim	Zelenogradsko r. / Kr. Fischhausen	6	mot. ?	2	L apie 8,8 cm	bronzos	IV	Müller, 1958, p. 113
17	Babięta / Babienten	Olsztyn v. / Kr. Sensburg	?	mot.	2 (+1 cilin. kab.+14 k.)	L 2,7 cm	bronzos	IV: 4	Nowakowski, 1998, s. 66, 122, Abb. 23: 470
18	Szwajcaria	Suwałk v.	Pilk. XX, k. 3	mot.	18 (+ 92 emal. k.)	L 2,0–2,2 cm	bronzos	IV: 3	Kaczyński, 1992, poz. 393
19	Netta	Augustavo v.	k. 31	mot.	6	L 2,2–3,4 cm	bronzos	IV: 2	Okulicz, 1973, ryc. 208: j
20	Barzdūnai / Barzūnai	Šilutės r.	?	?	1	L 3,2 cm	bronzos	IV: 2	Gaerte, 1929, Abb. 141: c
21	Dauglaukis	Tauragės	13	mot.	37+52 žalv. k.	L 2,5 cm	bronzos	IV: 3	Jovaiša, 1992, p. 98
22	Dauglaukis	Tauragės	82	vaikas / vyr.	1 (+3 g.k., žalv. spir.)	L 2,4 cm	bronzos	IV: 3	Jovaiša, 1992, p. 98; Jovaiša, 2001, p. 154, fig. 4
23	Mikužiai	Klaipėdos r.	1991	?	1	L 2,9 cm	bronzos	IV: 1	Bliujienė, 1991, p. 8
24	Bandužiai	Kretingos r.	91	mot.	3 (+21 žalv. k.)	L 2,0; 2,7 cm	bronzos	IV: 1	Bračiulienė, 2005
25	Kurmaičiai	Kretingos r.	1955	mot.	3 (+8 rof. kab.+ 7 st.)	L 1,7; 2,4 cm	bronzos	IV: 1	Kulikauskas, 1957, p. 146, 6 pav.
26	Rūdaičiai II	Kretingos r.	18	mot.	19 ⁴ (+63 st.)	L 1,9 cm	bronzos	IV: 1	Radzvilovaitė, 1967; Kr. M GEK 23385:23
27	Lazdininkai / Kalnalaukis	Kretingos	1998	mot.	1	L 2,7 cm	bronzos	IV: 1	Kr. M. archyvas
28	Marvelė	Kaunas	136	vyr. ⁵	26(+29 žalv. k.)	L 2,0–2,1 cm	bronzos	IV: 2	Astrauskas, 1998, p. 20
29	Marvelė	Kaunas	636	mot. ⁶	34(+36 žalv. k.)	L 2,1–2,5 cm	bronzos	IV: 2	Astrauskas, 1998, p. 20

⁴ 1967 m. buvo rasta 19 Berlock kabučių, tačiau išliko tik 14. Pažymėtina, kad nors jie visi priklauso IV tipo 1 potipiui, ne visi yra lieti toje pačioje formoje (Radzvilovaitė, 1967).

⁵ Remiantis dr. R. Jankausko, A. Barkaus ir S. Barakauskos tyrimais, skeleto liekanos priklausė daugiau kaip 40 metų vyrui (Jankauskas, Barkaus, Barakauskas, 1993, p. 239).

⁶ Moteris 20–25 metų (Jankauskas, 1995, p. 115).

* Pastaraisiais metais Pruszcz Gdański 10-o kapinyno moterų kapuose Nr. 106, 210, 223 ir 484 rasta auksinių I, Ia ir II tipo Berlock kabučių, datuojamų B1–C1 periodais (Pietrzak, 1997, p. 80).

Lentelės tęsinys

Eil. Nr.	Paminklas	Rajonas	Rad. ap-lykybės	Ly-tis	Kiekis	Matmenys	Me-džiaga	Tipas	Literatūra
30	Akmeniai	Kelmės r.	?	?	?	L 2,0 cm	bronzos	IV: 3	LLM, 1958, p. 117, 325 pav.
31	Akmeniai	Kelmės r.	Pilk. II/2	mot.	34 (+43 žalv. k.)	L 2,2 cm	bronzos	IV: 4	Michelbertas, 1968
32	Akmeniai	Kelmės r.	Pilk. IV/13	mot.	11 (+11 žalv. k.)	L 2,4 cm	bronzos	IV: 3	Michelbertas, 1968
33	Akmeniai	Kelmės r.	Pilk. III	atsit.	3	L 2,0 cm	bronzos	IV: 3	Michelbertas, 1968
34	Vaitiekūnai	Radviliškio r.	4	mot.	38(+32 žalv. k.)	L 2,0 cm	bronzos	IV: 4	Varnas 1984, 31–32, 11: 1 pav.
35	Jakiškiai	Joniškio r.	Pilk. ?	atsit.	2	L 2,7–2,9 cm	bronzos	IV: 2	Vasiliauskas, 2002, p. 259; JIKM AR43:1–2
36	Jakiškiai	Joniškio r.	Pilk. ?	atsit.	1	L 2,2 cm	bronzos	IV: 3	Vasiliauskas, 2001, p. 259; JIKM AR43:3
37	Jakiškiai	Joniškis	Pilk. ?	atsit.	1	L 2,9 cm	bronzos	IV: 2	ŠAM 48
38	Linksmėnai–Kurmaičiai	Joniškio r.	Pilk. ?	atsit.	2	L 2,7–3,0 cm	bronzos	IV: 1	JIKM AR 45:1–2
39	Linksmėnai–Kurmaičiai	Joniškio r.	1924 m	?	3	L 2,6–3,0 cm	bronzos	IV: 1	ŠAM A-L 22:24, 25,26
40	Mazkatužiai	Liepājas r.	13	mot.	9 (+14 emal. k.)	L 2,9–3,4 cm	bronzos	IV: 1	Müller, 1958, p. 113; LPA, 1974, tabula 75: 5
41	Kohla	Järve r.	?	?	2 (+2 žalv. k.)	L apie 2,0 cm	bronzos	IV: 3	Шмидехельм, 1955, с. 160–161, рис. 44: 3

keltų, keltų-romėnų menui būdingai išraiškai (Okulicz, 1973, ryc. 212; Gimbutienė, 1985, p. 88–95). Tačiau šio laikotarpio baltų meninei raiškai jie nėra būdingi.

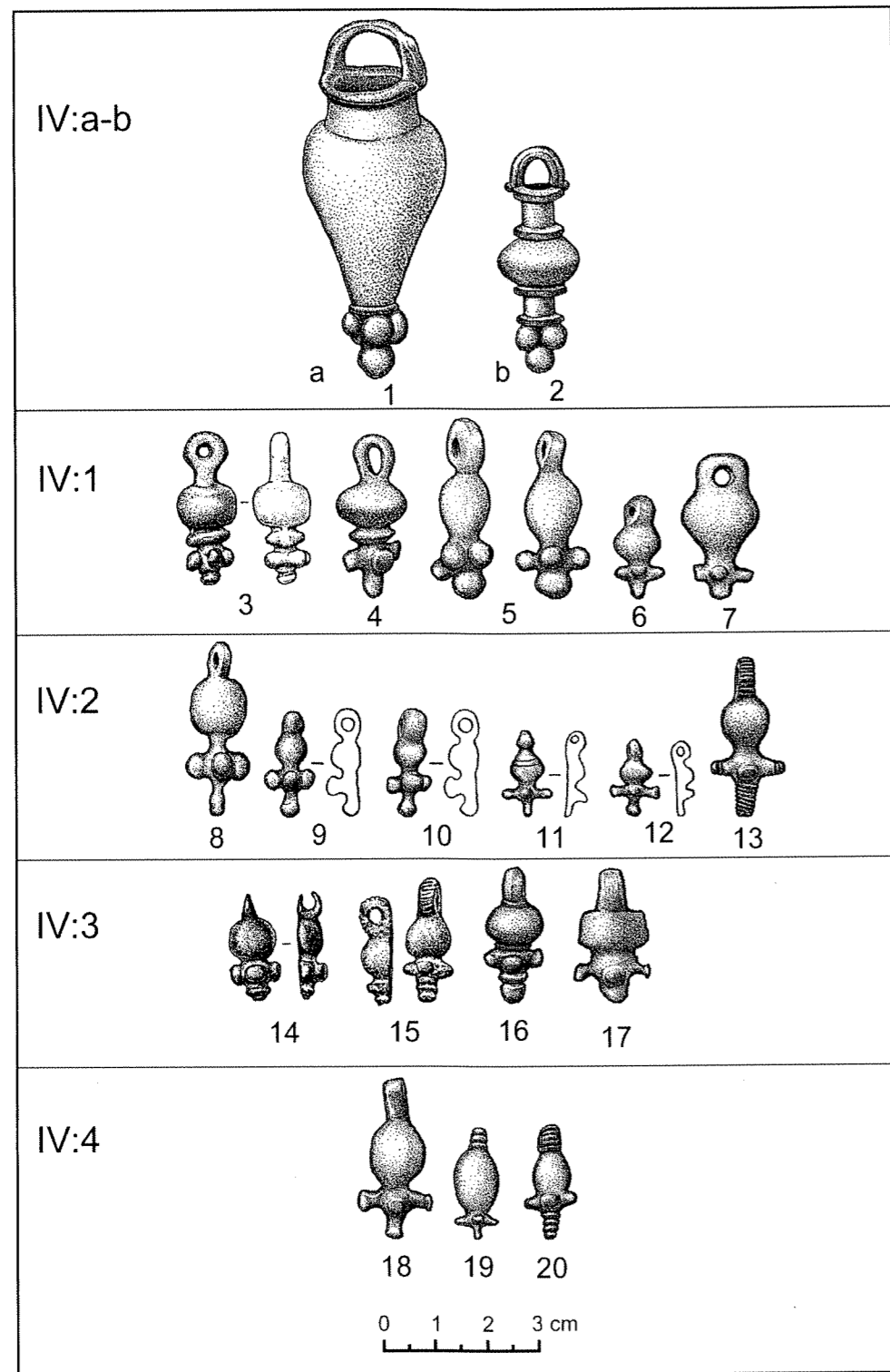
Vokiečių mokslininkai Erichas Blume (1912 m.) ir Adrian Müller (1958 m.) aptarė Berlock kabučius įtraukdami ir jiems žinomus auksinius bei sidabrinčius šio tipo Vielbarko kultūros radinius, taip pat bronzinius jų variantus (Blume, 1912, p. 93–95, Abb. 119–120; Müller, 1958, p. 93–113, karte 1–3). Bronziniai „suprastėjusio“ dekoru Berlock kabučiai buvo priskirti IV tipui (Blume, 1912, p. 95, Abb. 119–120; Müller, 1958, p. 105, 113, karte 3). A. Müller IV Berlock tipui priskyrė ir 9 žalvarinius kabučius, rastus Mazkatužių (Liepājas r.) kapinyne, moters kape Nr. 13 (Müller, 1958, p. 113, karte 3)⁷. Todėl, kad lietuviška medžiaga būtų visiems suprantamesnė, siūlau ir Lietuvoje randamus Berlock kabučius, panašius į kriaušę, bei variantus vietoj Akmenių tipo vadinti IV tipo Berlock kabučiais. Dėl baltiškų kabučių įvairovės šį tipą suskirstyti į 4 potipius (2 pav.).

BERLOCK KABUČIŲ KILMĖ IR PAPLITIMAS

Romėniškojo laikotarpio (periodai B1a–b/B2) auksinių Berlock kabučių kilmė ir paplitimas šiaurės germanų kraštuose yra pakankamai plačiai aptarti (Blume, 1912, p. 93–

95; Müller, 1958, p. 102–103, karte 1–2; Andersson, 1995, p. 26–28, fig. 4; Shchukin, 2003, p. 19–34). Tokie kabučiai paplitę: Jutlandijos pusiasalio pietrytinėje dalyje, Fiūno, Zelandijos, Bornholmo, Elando salose, taip pat pietinėje ir Vidurio Skandinavijoje. Pavienių kabučių randama pietrytinėje Norvegijoje ir Gotlande, Meklenburgo žemėje, taip pat žemyno germanų gyventojų teritorijoje tarp Elbės, Oderio ir Vyslos deltos bei dabartinės Čekijos teritorijoje (1 pav.) (Müller, 1958, Karte 1–2, 4; Andersson, 1995, fig. 4). Šiaurės germanai nešiojo auksinius rutulio formos, vadinamuosius kriaušės pavidalo Berlock kabučius (5:1–4 pav.). Ankstyviausi Berlock jau erų sandūroje ir I a. po Kr. buvo paplitę tarp šiaurės germanų, gyvenusių Elbės baseino regione. Tarp germanų Berlock kabučių atsirado staiga, jau tvirtai nusistovėjusių formų; jie gaminti naudojant sudėtingas grūdelių litavimo ir filigrano technologijas. To meto germanų kraštuose ir aplinkiniuose regionuose kabučiai neturi prototipų (Müller, 1958, p. 102–103). Todėl Berlock kabučių prototipų ieškoma kur kas ankstesnėje VI–V a. pr. Kr. bei helenistinės Graikijos ir jos įtakų suformuotoje aplinkoje (Müller, 1958, p. 103; Andersson, 1995, p. 26–27; Shchukin, 2003, p. 19–34). Nors kai kurie ankstyvieji šiaurės germanų Berlock kabučiai yra analogiškos graikų, etruskų ir skitų auksiniams dirbiniams formos ir pagaminti taikant tokią pat technologiją (filigranas, granulės), jų, kaip Berlock kabučių, atsiradimas romėniškojo laikotarpio šiaurės germanų gyventose teritorijose daugiau nei po 300 metų te-

⁷ 1942 m. Edvardo Šturmsio tyrinėjimų medžiaga, saugoma Latvijos istorijos muziejuje (A 9943).

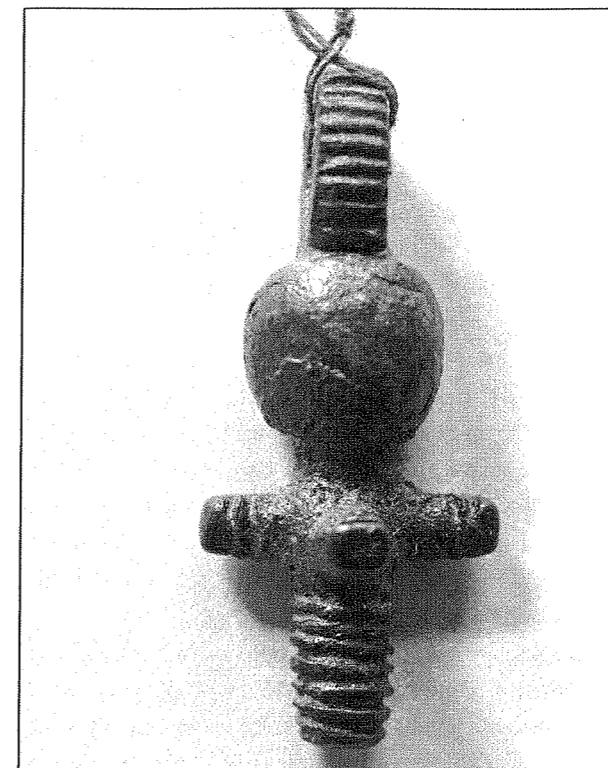


2 pav. Žalvarinių Rytų Baltijos jūros regiono Berlock kabučių klasifikacija.

1 – Lipniki; 2 – Dirschau; 3 – Mikužiai; 4 – Linksmėnai-Kurmaičiai; 5 – Mazkatužiai; 6 – Rūdaičiai II; 7 – Lazdininkai (Kalnalaukis); 8 – Barzdūnai; 9–10 – Marvelė; 11–12 – Netta (L 2,2–3,4 cm); 13 – Jakiškiai; 14–15 – Akmeniai; 16–17 – Dauglaukis; 18 – Babieta; 19 – Vaitiekūnai; 20 – Akmeniai

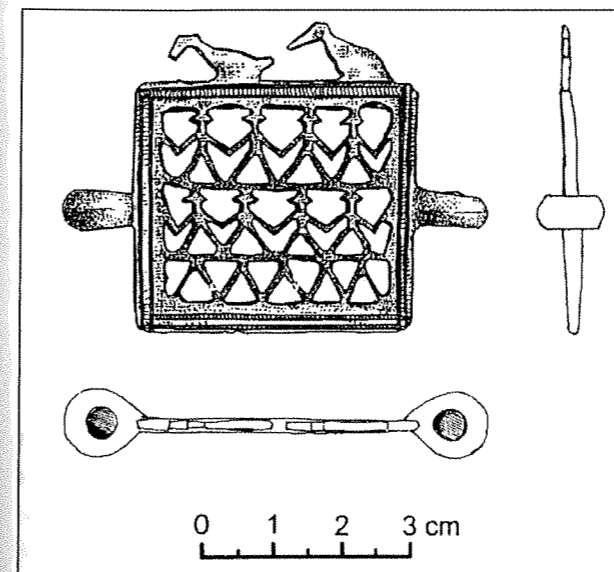
Fig. 2. Classification of bronze berlocks found in the eastern Baltic region

1 – Lipniki; 2 – Dirschau; 3 – Mikužiai; 4 – Linksmėnai-Kurmaičiai; 5 – Mazkatužiai; 6 – Rūdaičiai II; 7 – Lazdininkai (Kalnalaukis); 8 – Barzdūnai; 9–10 – Marvelė; 11–12 – Netta (length 2,2–3,4 cm); 13 – Jakiškiai; 14–15 – Akmeniai; 16–17 – Dauglaukis; 18 – Babieta; 19 – Vaitiekūnai; 20 – Akmeniai.



3 pav. Žalvarinis Berlock (IV:2 tipas) kabutis iš Jakiškių (Joniškio r.), atsitiktinis radinys (ŠAM 48; A. Šapaitės fotonuotrauka)

Fig. 3. Bronze berlock (type IV subtype 2) from Jakiškės (Joniškis district), loose find (ŠAM 48; photo by A. Šapaitė).



4 pav. Kiauraraštis skirstiklis iš Stragnų (Klaipėdos r.) kapinyno (žalvaris, balto metalo danga; LNM AR 38: 1693; piešė A. Ruzienė)

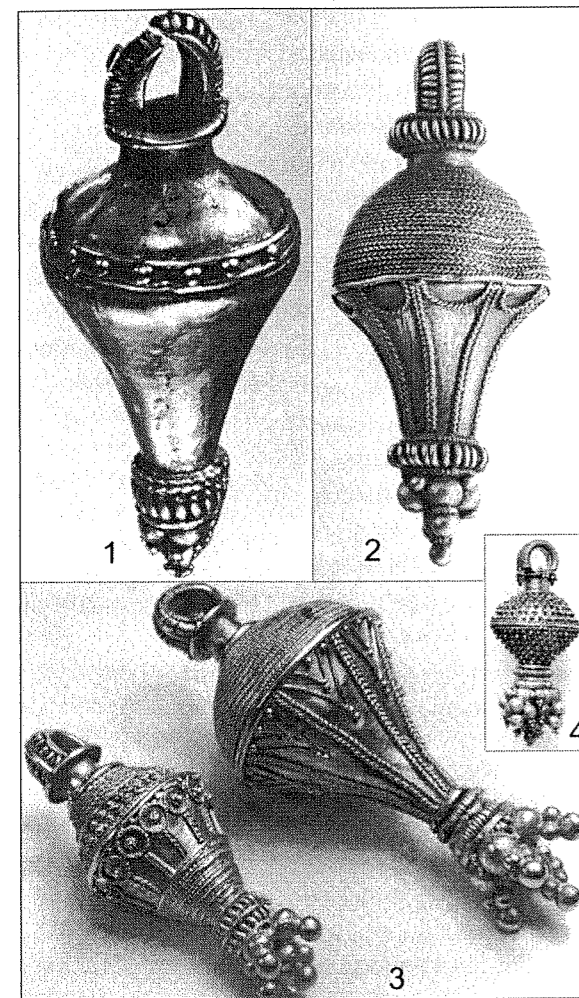
Fig. 4. Bronze openwork spacer-plate from Stragnai (Klaipėda district) cemetery (bronze covered with white metal; LNM AR 38: 1693; drawing by A. Ruzienė).

bėra diskusijų objektas (Müller, 1958, p. 103–104; Shchukin, 2003, p. 19–34). Tačiau visų auksinių Skandinavijos ir Danijos dirbinių, dekoruotų filigrano viela ir granulėmis, tyrinėjimai atskleidė, kad, be helenistinės aplinkos, šiems kabučiams turėjo įtakos ir keltų bei romėnų auksakalystės tradicijos (Müller, 1958, p. 103–104; Andersson, 1995, p. 26–27, 223–224; Shchukin, 2003, p. 19–34). Taigi helenistinės, Viduržemio jūros ir šiaurinių Juodosios jūros pakrančių bei keltų ir romėnų auksakalystės tradicijos buvo perkeltos į Šiaurės Europą, kur pradėti gaminti saviti auksiniai papuošalai, tarp jų Berlock kabučiai. Dėl įvairiapusio šiaurės germanų skverbimosi į pietryčių Baltijos jūros erdvę, Vielbarko kultūros susiformavimo Gdansko įlankos ir Vyslos žemupio regione auksinių Berlock kabučių paplitimas priartėjo prie baltų gyvento arealo (Müller, 1958, Karte 2; Jørgensen, 2001, figs. 6, 9; Kokowski, 2004, p. 226–234, ryc. 1–10).

BERLOCK TIPAI IR NEŠIOJIMO TRADICIJOS ŠIAURĖS GERMANŲ KRAŠTUOSE

Germanai nešiojo auksinius⁸ Berlock rutulio ir vadinamuosius kriaušės pavidalo kabučius, kurie yra suskirstyti į tris pagrindinius tipus (I–III tipai) (Müller, 1958, p. 93–105; Andersson, 1995, p. 21–32). Visų tipų kabučiai yra tuščiaviduriai, turi aukštesnį ar žemesnį kaklelį ir puošnią pakabinimo, dažnai išpintą iš filigrano vielos, kilpelę (5:1–4 pav.). Didžiausi kabučiai yra 4–5 cm ilgio, mažiausieji tesiekia 2,5–2,7 cm (Andersson, 1995, p. 167–174). Visas ar dalis kabučių paviršiaus yra dekoruotas tam tikru būdu į apibrėžtą motyvą sudėtomis granulėmis, filigranine viela ir granulėmis ribojama viela (6 pav.). Labai dažnai, ypač kriaušės formos kabučių, viršutinė dalis yra ištisai apjuosta filigranine viela, o reljefiškai išpinta ar filigraninė viela supa Berlock kabučio kaklelį ir dengia kilpelę. Reljefiškai išpinta viela sudaro reljefinių įkartinį išpūdį. Filigraninė ir reljefiškai išpinta viela supa kabučio galą, kuris pasibaigia sulituotomis įsūdėtomis grupėmis įvairių dydžių granulėmis (5–6 pav.). Net jei kabučio paviršius filigrano viela ir granulės puošia mažiau, išmaugtą kabučio galą visuomet puošia didesnės ypač puošnių 3–4 ir daugiau granuliu grupės. Šiose granuliu „piramidėse“ paprastai akcentuojama centrinė grupė, sudaranti profiliuotos ataugos išpūdį (5:1–4; 6 pav.). Skandinavijoje ir Pietryčių Baltijos jūros regione yra tik keli auksiniai Berlock kabučiai, kurių paviršius mažiau

⁸ Žinomi tik keli sidabriniai Berlock kabučiai.



5 pav. Auksiniai kriaušės formos *Berlock* kabučiai. 1 – Særheim, Klepp parapija, Rogalandas (vMII tipas), pietinė Norvegija; 2 – Albäck upė, Maglarp parapija (vMIII tipas), pietinė Švedija; 3 – Dalstorp parapija, Västergötland ir Lerkaka, Runsteno parapija, Olando sala (abu vMIII tipas); 4 – Gille, Østre Toten parapija, Švedija (vMIII tipas) (1–4 – auksas; 1–3 mastelis 2 : 1; 4 – 1 : 1) (pagal Andersson, 1995)

Fig. 5. Pear shaped gold berlocks 1 – Særheim, Klepp parish, Rogaland (vMII type), southern Norway; 2 – the mouth of Albäck river, Maglarp parish (vMIII type), Skåne; 3 – Dalstorp parish, Västergötland and Lerkaka, Runsten parish, Öland (vMIII type); 4 – Gille, Østre Toten parish, Sweden (vMIII type) (1–4 – gold; 1–3 scale 2 : 1; 4 – 1 : 1) (after Andersson, 1995).

dekoruotas ar visai nepuoštas granulėmis (Andersson, 1995, figs. 5, 153–154, 157, 162–163, 165–166 ir kt.). Tačiau ir tuomet filigranine viela puošiama kabučio kilpelė, o *Berlock* galas dekoruotas granuliu grupėmis, filigranine ir reljefiškai išpinta viela.

Germanų *Berlock* kabučių randama turtinguose, aukštą socialinį statusą turinčių vyrų ir moterų kapuose, tik vMVIII tipo kabučiai⁹ Skandinavijoje būdingesni moterų palaidojimams (Andersson, 1995, p. 219–220). Kapuose *Berlock* kabučių randama su auksiniais filigranu ir granulėmis puoštais karoliais, S raidės pavidalo vėrinų sąsagomis ir žalvarinėmis profiliuotomis segėmis (Almgreno II grupė, 42, 72 ir 80 tipai) ir kitais B1a/B1b–B2 periodams skiriamais dirbiniais (Andersson 1995, p. 24–27, figs. 10, 13). Tai leido tyrinėtojams auksinius *Berlock* I–III tipų kabučius datuoti B1a/B1b–B2 periodais. Didžiausia Skandinavijoje rastų visų *Berlock* tipų dalis priklauso B2 periodui ir tik trys iš visų skiriami C1b (Andersson, 1995, p. 24–27). Vielbarko kultūroje šie kabučiai skiriami B1–2b/C1 periodams, t. y. I a. pab.–III a. pradžiai (Godłowski, 1970, p. 37, fig. 19, pl. VI: 7; Wandalowie, 2004, p. 330–331).

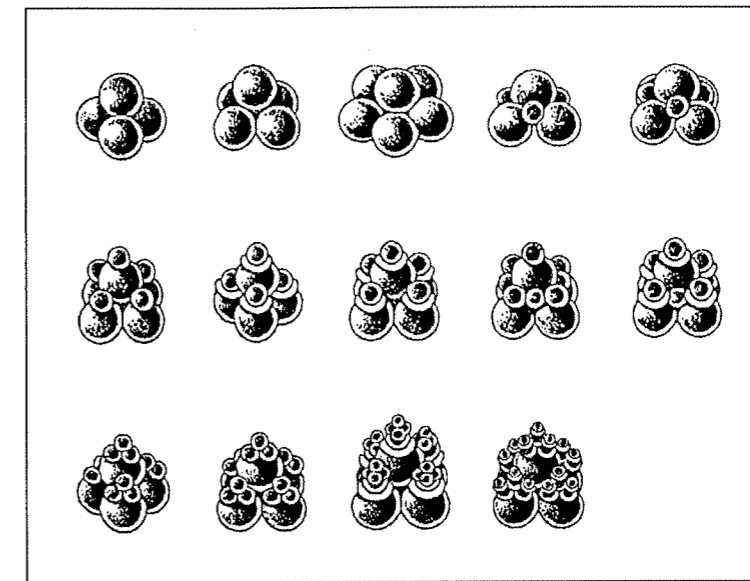
Skandinavijoje, Jutlandijos pusiasalyje ir Danijos salose rastus šio tipo kabučius greičiausiai gamino keliaujantys žemyno juvelyrų, dirbė keltų ir romėnų auksakalystės tradicijas puoselėjusiose srityse. Jie sugebėjo perkelti ir pritaikyti Skandinavijoje granuliu ir filigrano gamybos bei litavimo technologijas. Keliaujantys juvelyrų įsteigė ne vieną savarankišką dirbtuvę, nes *Berlock* kabučiai yra gana įvairaus deko. Skirtingai pagaminti įvairių tipų kabučiai buvo paplitę tam tikruose regionuose (Andersson, 1995, p. 222–223, fig. 4).

VIELBARKO KULTŪROS BERLOCK KABUČIŲ ADAPTACIJOS

Pietryčių Baltijos jūros regione auksiniai *Berlock* kabučiai koncentruojasi Vielbarko kultūros teritorijoje Gdanskos įlankos–Vyslos deltos regionuose (1 pav.; 1: 1–11 lentelė). Auksiniai *Berlock* kabučiai Vielbarko kultūros paminkluose skiriami B1–2b/C1 periodams, t. y. I a. pab.–pirmiesiems III a. dešimtmečiams (Godłowski, 1970, p. 37, fig. 19, pl. VI:7; Wandalowie, 2004, p. 330–331).

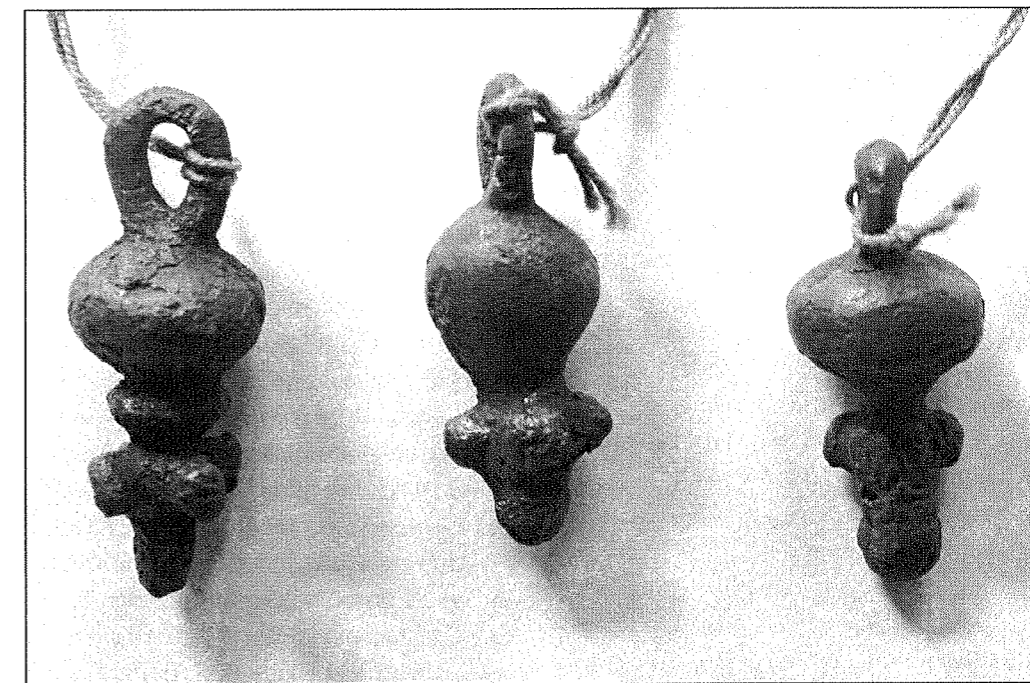
Jau pirmieji auksiniai *Berlock* kabučiai davė impulsą juos transformuoti pačioje Vielbarko kultūroje pradėdant gaminti paprastesnius auksinius ir bronzinius *Berlock* kabučių variantus (2: IV a–b pav.). Pirminės Vielbarko kultūros transformacijos mažiausiai veikė kabučio formą. Lipniki (buv. Hansdorf) ir Dirschau rasti kabučiai kartoja auksinių prototipų – rutulio ir kriaušės *Berlock* kabu-

⁹ Pagal Kento Anderssono klasifikaciją.



6 pav. Skandinavijoje randamų *Berlock* kabučių granuliu jungimo į grupes pavyzdžiai (pagal Andersson, 1995)

Fig. 6. Different types of cluster granulation from Scandinavia (after Andersson, 1995).



7 pav. Žalvariniai *Berlock* (IV:1 tipas) kabučiai iš Linksmėnų-Kurmaičių (Joniškio r.), atsitiktiniai radiniai (ŠAM A-L 22:24, 25, 26; A. Šapaitės fotonuotrauka)

Fig. 7. Bronze berlocks (IV type, 1 subtype) from Linksmėnai-Kurmaičiai (Joniškis district), loose finds (ŠAM A-L 22:24, 25, 26; photo by A. Šapaitė).

čių formas. Jie, kaip ir jų auksiniai prototipai, turi analogiškai užbaigtą kaklelį ir taip pat įtvirtintą pakabinimo kilputę, yra tuščiaviduriai (kalti iš skardos), puošti didelėmis granulėmis. Vietoj filigraninės vielos yra reljefiniai voleliai, keliose vietose juosiantys rutulio pavidalo kabučio kūną ir kojelę (2:IV:b pav.). Jau pirminėse žalvarinių *Berlock* kabučių adaptacijose yra dirbinių lygiu paviršiumi (2: IV a–b pav.). Tačiau galima pažymėti, jog Vielbarko kultūros juvelyrų visomis priemonėmis imitavo granules ir jų jungimo į kupetas būdus (2:IV: a–b pav.). Vielbarko kultūros žalvariniai *Berlock* kabučiai nuo nedidelių auksinių prototipų skiriasi dydžiu. Žalvariniai Vielbarko kultūros *Berlock* kabučiai yra tarp 6,6–9? cm ilgio. Sunku pasakyti, kaip žalvariniai *Berlock* kabučiai buvo nešiojami Vielbarko kultūros moterų. Tačiau kiek galima spręsti iš visgi nedaug pakitusių kabučių formų, bet gero kai padidėjusių matmenų, šie papuošalai turėjo būti nešiojami po vieną ar kelis pakabinti ant grandinėlių. Tokią germanų kabučių nešiojimo tradiciją, pabrėžiant šio dirbinio svarbą, rodo ir kitų *Berlock* kabučių (kibirėlio pavidalo) nešiojimas (Beilke-Voigt, 1998, p. 76–83, Abb. 94–100).

BALTŲ BERLOCK KABUČIŲ IMITACIJOS

Pirminės *Berlock* kabučių adaptacijos, dar kartą paprasčiau gamybos technologiją ir dekorą bei keičiant medžiagą į prieinamesnę, buvo perkeltos į rytinio Baltijos jūros regiono erdvę. Taigi Vielbarko kultūroje matyti auksiniai kabučiai ir jų pirminės žalvarinės adaptacijos baltų juvelyrų suteiktą idėjų prieinamomis priemonėmis ir technologijomis gaminti patikusį germanų juvelyrinį dirbinį. Todėl jau B2–C1a–b perioduose Vakarų Lietuvos kapų su akmenų vainikais srityje rasti *Berlock* kabučiai yra patyrę pirminę baltišką transformaciją (1; 2:IV:1; 7–9 pav.; lentelė). Transformuoti žalvariniai kabučiai labai greitai virto imitacijomis (2:IV:2–4 pav.).

Baltų juvelyrų *Berlock* kabučius pradėjo lieti iš žalvario ar daugiakomponentinio vario lydinio, kurį archeologai šiame radinių tipe kartais apibūdina kaip „baltą“ metalą (Astrauskas, Bertašius, 1993). Vis dėlto sidabrinų papuošalų vėlyvojo romėniškojo laikotarpio laikais žinoma nedaug (Vaitkunskienė, 1981, p. 14–16). Todėl baltų juvelyrų kabučius, kaip ir absoliučią daugumą papuošalų, buvo tiesiog priversti gaminti iš žalvario¹⁰. Be

¹⁰ Šiame tekste stengiasi nespręsti žalvario ir bronzos terminų vartojimo problemos. Žalvariu, o lentelėje bronzą, vadinti netirti daugiakomponentiniai vario lydiniai, legiruoti alavu, švinu, cinku ir kitų metalų priemaisomis.

to, baltai „gražino“ būdingas auksiniams *Berlock* kabučiams proporcijas, galbūt dėl žaliavos trūkumo, bet greičiau dėl kiek pakitusios dirbinio paskirties. Baltų kultūrinėje aplinkoje *Berlock* kabučiai tampa vėrinio kabučiais (8–10:4, 11:5 pav.).

Pirmąsias *Berlock* kabučių imitacijas Vakarų Lietuvos kapų su akmenų vainikais srityje juvelyrų galėjo pagaminti tik B2 periode. Tačiau tuomet baltų juvelyrų dar nemokėjo lietuoti, gaminti granulių ir tempti plonos tinkamos filigranui vielos. Todėl baltų juvelyrų buvo priversti iš esmės pakeisti filigrano ir granulių atlikimo technologijas bei prieinamomis priemonėmis bandyti išlaikyti dirbinio vaizdą ar nors bendrą idėją. Todėl baltų *Berlock* kabučiai, kartu ir granulės buvo liejami (2:IV: 1–4 pav.). Tačiau tarp ankstyviausių baltiškų *Berlock* kabučių variantų dar išlieka ta pati, kaip jų germaniškų prototipų, granulių jungimo grupėmis idėja (Mikužiai, Linksmėnai-Kurmaičiai; 2:IV:1:2, 3, 7; 9 pav). *Berlock* kabučiai iš Mikužių, Linksmėnų-Kurmaičių dar išlaiko filigrano vielos dekorą idėją – jie po suspausto rutulio formos kabučio kūnu turi iškilų volelį, kurio kiti šio tipo baltiški kabučių variantai nebeturi (2:IV: 3–4 pav.). Kitų baltiškų *Berlock* kabučių potipių granulės ne tik lietos, bet ir praranda rutulio formą ir jungimo į grupes idėją, vis labiau tampa profiliuotomis, kryžmiškai kabučio apačioje dėstomomis ataugomis, kurios dažnai ornamentuojamos horizontaliomis įkartomis ar reljefinių įdubimų ir volelių eilėmis (3; 10:4; 11:5 pav.). Taigi svarbiausi baltiškųjų *Berlock* tipo kabučių dekorų pakitimai – granulės tampa tik didesnėmis ar mažesnėmis ataugomis, kurios vėlgi daugiau ar mažiau primena tikrąsias granules. Reikia manyti, kad šios baltiškų *Berlock* kabučių transformacijos vyko pakankamai sparčiai, o atsiradęs šio dirbinio tipų variantiškumas greičiau rodo ne didesnius chronologinius skirtumus, bet akivaizdžiai nevienodą juvelyrų kvalifikaciją ir sugebėjimą sekti pirminėmis imitacijomis. *Berlock* kabučių gamybos technologijos paprastėjimas rodytų dirbtuvių nutolimą nuo pagrindinių centrų, kurie, kad ir kaip ten būtų, koncentravosi pajūryje ir Nemuno žemupyje (1 pav.).

Taigi baltiškam skoniui pritaikyti kai kurie *Berlock* kabučiai turi centrinę ataugą, kurios raidai galėjo turėti įtakos noras išlaikyti geometrinę dirbinio simetriją. Tačiau baltų juvelyrų pakeitė *Berlock* kabučio paskirtį – jie pritaikė juos nešioti kaip vėrinio kabučius (2:VI:2–4; 8–11 pav.). Baltiškose kabučių adaptacijose net netikromis priemonėmis neperkalamas filigraninės vielos dekoras. Baltų juvelyrų gaminti granules ir jas prilituoti galėjo išmokti ne anksčiau kaip C1a, bet greičiau tik C1b/C2

perioduose, taigi tik III a. antrojoje pusėje–IV a. pirmojoje pusėje. Tuomet dėl įvairių įtakų buvo pradėti gaminti rozetiniai smeigtukai ir segės (C1a/C1b–C2 periodai), dėželinės antkaklės (C1b–C2 periodai), apvalūs kabučiai „kapsulės“, o visiems išvardytiems papuošalams dekoruoti buvo naudotos žalvarinės granulės ir pseudofiligranas (12:2–3 pav.) (LLM, 1958, 116, 126 pav.; Michelbertas, 1986, p. 97–98; von Carnap-Bornheim, 2000, p. 45–53). Rozetiniai smeigtukai ir segės pasirodė C1a pabaigoje, o išplito C1b/C2, šių papuošalų randama ir C3 periode (Michelbertas, 1986, p. 104; Banytė-Rowell, 2004, p. 18–19).

Reikia pabrėžti, kad *Berlock* kabučiai nebuvo vieninteliai germanų granulių ir filigrano technologijomis puošti papuošalai, galėję turėti tiesioginės įtakos šioms naujoms technologijoms baltų kraštuose atsirasti. Tarp tokiomis technologijomis dekoruotų dirbinių, kuriuos matė baltai, buvo S raidės pavidalo vėrinų sąsagos, karoliai, įvairūs kabučiai, kai kurių tipų antkaklės ir segės bei kiti papuošalai (Blume, 1912, p. 89–90, Abb. 110–113; Andersson, 1995). Kartu bendros romėniškojo laikotarpio mados skatino kabučių nešiojimą *Barbaricum* tarp Elbės ir Vyslos, o greičiau dar didesniame areale tarp Britanijos salų ir šiaurinių Juodosios jūros pakrančių (Beilke-Voigt, 1998, p. 52–88, Karte 1–19, Tafel 28–34). Pridėję dar didžiulę, Europai vis dar mažai pažiną baltų teritoriją, bent jau jos dalį tarp Nemuno ir Dauguvos žemumio, turime gana realų šio laiko bendrųjų įtakų arealą, t. y. daugiau ar mažiau panašią kultūrinę erdvę, galėjusią ne tik priimti, bet ir adaptuoti, transformuoti bei imituoti naujas idėjas, taip pat sudaryti sąlygas sukurtoms imitacijoms sklisti.

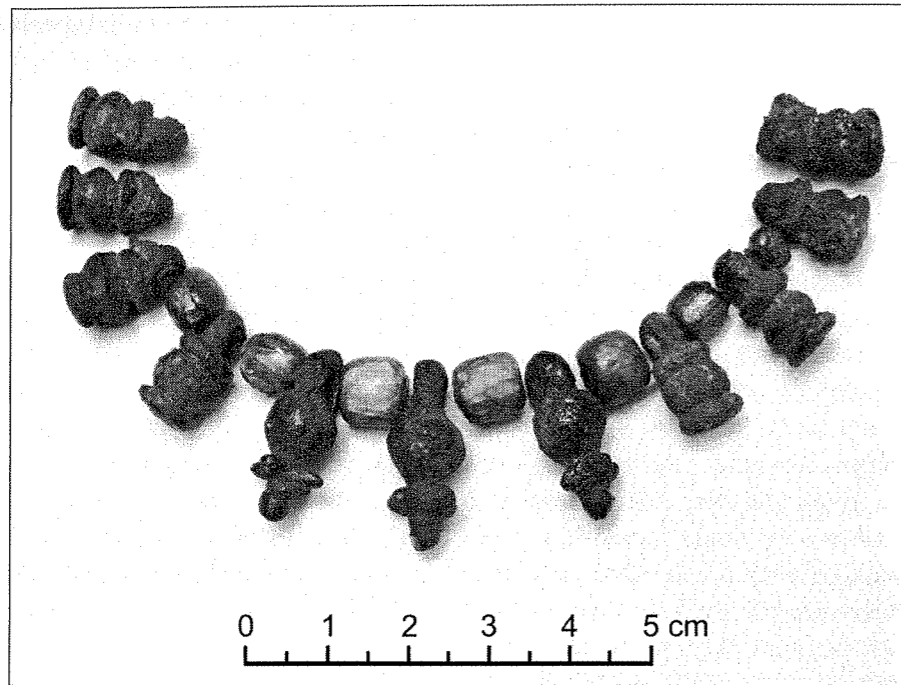
Baltų juvelyrų, kartodami bendrąją papuošalo idėją savitomis priemonėmis, perėmė ne tik germanų granules ir filigraną, bet ir reljefiškai išpintą vielą, kurią transformavo iki geometrinio ornamento, įrėžto paviršiuje ar išlieto kartu su visu kabučiu (3, 10:1, 4–5 pav.). Tą pačią filigraninės ir reljefiškai išpintos vielos idėją kartoja ornamentas baltiškų *Berlock* kabučių kilpelių vaizdinėje pusėje (10:4 pav.). Rozetiniuose smeigtukuose ir segėse filigraninė viela taip pat tebuvo imituojama: pusapvalė viela subraižoma smulkiais įkartomis (12:2–3 pav.). Rozetinių smeigtukų, kuriuose filigraninė viela būtų susukta iš dviejų plonų vielučių, turime nedaug. Vienas jų rastas Gibaičiuose (Šiaulių r.; Banytė-Rowell, 2004, p. 19; fig. 4). Dar vienas rozetinis smeigtukas, puoštas filigranine viela, buvo rastas Stragnų (Klaipėdos r.) kapinyne (LNM AR 38:291).

Baltų žalvariniai kabučiai yra nedideli, taigi baltų juvelyrų kartojo germaniškų prototipų proporcijas. Buvo

kartojamos ir formos, be to, dažniausiai, bandant pritaikyti dirbinį pakitusiai paskirčiai, buvo įvairiai varijuota su rutuliu. Tačiau ir formos atžvilgiu buvo greitai tolstama nuo prototipo. Taip atsitiko todėl, kad germaniški auksiniai *Berlock* kabučiai buvo nešiojami po vieną, galėjo būti lengvai apžiūrėti iš visų pusių. Baltai pradėjo juos verti į vėrinius, o tam apvali forma visiškai netiko. Todėl pabandžius ištesti rutulį į ovalą (ar neprofiliuojant pailginti kriaušės formos kabutį), nebuvo išspręsta pakitusi užduotis (vėrinio kabutis), baltiški *Berlock* kabučiai tampa plokšti nugarinėje, bet pabrėžtinai iškilūs vaizdinėje pusėje (2:IV:2–4; 10–11 pav.). Apvalių rutulio formos kabučių, suvertų į vėrinius, yra nedaug (8–9 pav.; lentelė). Vėrinuose dažniausiai aptinkama truputį skirtingų ir nevienodo ilgio *Berlock* kabučių. Be to, vėrinuose rasti *Berlock* kabučiai buvo perskirti nedideliais žalvariniais ar stiklo karoliais tam, kad visuomet išlaikytų vaizdinę, rutulišką pusę atsuktą į žiūrovą (8; 10: 4; 11:5 pav.).

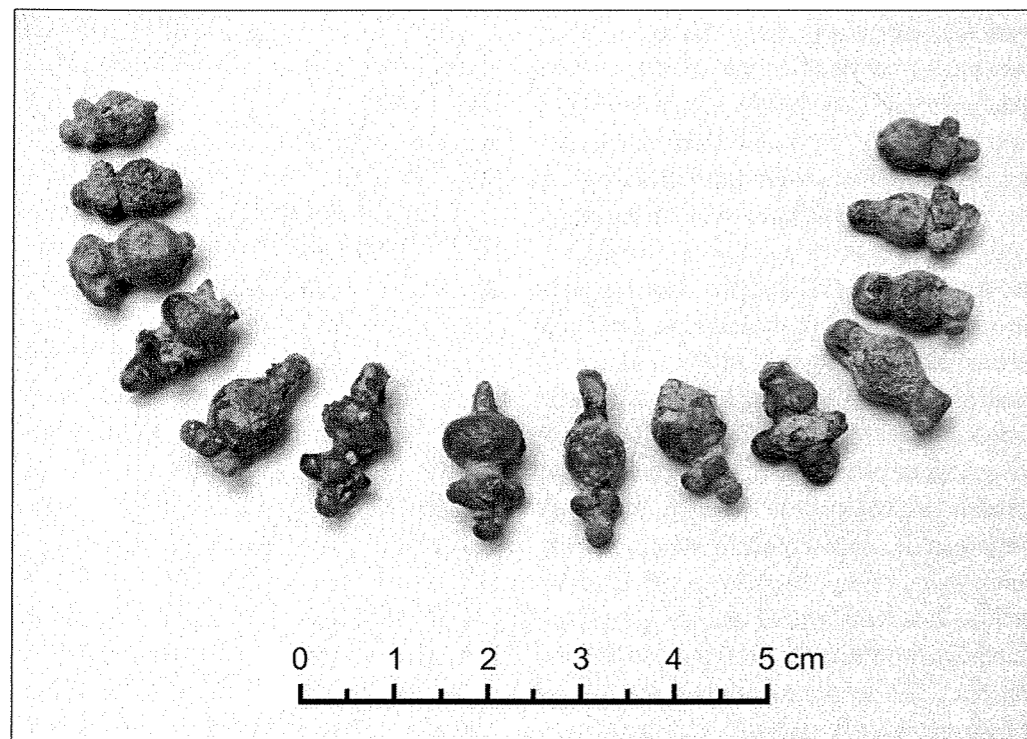
Berlock kabučių nešiosenos pokyčiai, kuriuos padarė baltai, yra netikėtai keisti. Paprastai papuošalai, kuriuos nešiodavo germanų vyrai ar vyrai ir moterys, kaip prototipai perimti baltų, Baltijos jūros rytiniame regione tapdavo vyrų papuošalais. Taip atsitikdavo dėl baltų bendruomenių hierarchinėje sistemoje iškeltos vyro vaidmens ar ne visai teisingai suprastos pirminės vieno ar kito papuošalo paskirties. Pastaroji priežastis baltų bendruomenėms turėjo kur kas mažesnę reikšmę (von Carnap-Bornheim, 2000, p. 45–53). Tačiau šiuokart atsitiko atvirkščiai – baltų kultūrinėje aplinkoje *Berlock* kabučiai tampa beveik išimtinai moterų papuošalu (lentelė). Žinomi tik du atvejai, kai baltiškų žalvarinių *Berlock* kabučių rasta vaiko / vyro kape (Dauglaukis, kapas Nr. 82) ir vyro kape (Marvelė, kapas Nr. 136) (lentelė) (Jovaiša, 1992, p. 98; 2001, p. 154, fig. 4; Astrauskas, Bertašius, 1993, p. 160; Jankauskas, Barkus, Barakauskas, 1993; Jankauskas, 1995).

Kaip leidžia teigti archeologinių tyrinėjimų metu rastų kapų medžiaga, *Berlock* kabučiai ir jų vėriniai priklauso turtingiems palaidojimams. Abu Marvelės kapai, kuriuose rasta baltiškų *Berlock* kabučių, priskirti turtingų kapų kategorijai (Astrauskas, Bertašius, 1995, p. 19, 64; Astrauskas, 1998, p. 114). O cilindro formos žalvarinių kabučių vėrinys, rastas to paties Marvelės kapinyne Nr. 726, skiriamas paprastos moters palaidojimui. Be to, šio kapinyne paprastų moterų kapuose randama ir pusmėnulio formos kabučių (Astrauskas, 1998, p. 114).



8 pav. Žalvarinių profiliuotų ir *Berlock* (IV:1 tipas) kabučių ir auksuotų stiklo karolių vėrinys iš Kurmaičių (Kretingos r.) kapinyno. Rasta 1955 metais (Kr.M 735; A. Lūzos fotonuotrauka)

Fig. 8. Necklace of bronze berlocks (IV type, 1 subtype) and gilded glass beads from Kurmaičiai (Kretinga district) cemetery, found in 1955 (Kr.M 735; photo by A. Lūza).



9 pav. Žalvariniai *Berlock* (IV:1 tipas) kabučiai iš Rūdaičių II (Kretingos r.) kapinyno moters kapo Nr. 18 (vėrinio dalis) (Kr.M GEK 23385:23; A. Lūzos fotonuotrauka)

Fig. 9. Necklace of bronze berlocks (IV:1 type). Rūdaičiai 2nd site (Kretinga district) cemetery, female grave 18 (part of the necklace) (Kr.M GEK 23385:23; photo by A. Lūza).

BALTIŠKŲ *BERLOCK* KABUČIŲ PAPLITIMAS IR TIPAI

Žalvariniai *Berlock* kabučiai koncentruojasi dabartinės Lietuvos teritorijoje. Jie žinomi iš Nemuno žemupio (Barzdūnai, Mikužiai, Dauglaukis) kapinynų, Klaipėdos ir Kretingos (Bandužiai, Kurmaičiai, Rūdaičiai II, Lazdininkai (Kalnalaukis)) rajonų laidojimo paminklų ir Liepojos apylinkių (Mazkatužiai), t. y. iš Vakarų Lietuvos kapų su akmenų vainikais kultūrinės srities ir jos periferinės zonos (1 pav.; lentelė: 20–27, 40).

Tačiau daugiausia baltiškų *Berlock* kabučių rasta Žemaitijos pilkapiuose (1 pav.; lentelė: 28–39). Pavienių baltiškų *Berlock* kabučių rasta sudūvių ir jotvingių gyventose srityse. Už baltų gyventos teritorijos ribų žinoma tik viena žalvarinių *Berlock* kabučių radimvietė. Du žalvariniai *Berlock* kabučiai ir apvalūs karoliai rasti finougrų teritorijoje (Kohtla) (1 pav.; lentelė: 41).

Visi baltiški *Berlock* kabučiai priklauso IV tipui, išskirtam A. Müllerio (Müller, 1958, p. 105, 113). Tačiau, peržvelgus Lietuvoje rastus kabučius, pastebėta nemažai jų morfologinių skirtumų, todėl visi žinomi baltiški IV tipo *Berlock* kabučiai suskirstyti į 4 potipius.

IV:1 potipiui priklauso *Berlock* kabučiai mažiau ar daugiau suspausto rutulio formos kūnu ir turintys ryškiausiai, nors ir transformuotais pavidalais, pavaizduotas 4 granules, kurių centrinė yra didžiausia, išlaikanti rutulio formą (2:IV:1:3–4; 7–8 pav.; lentelė). Šių kabučių kilpelė dar išlaiko ilgą perėjimą iš kabučio kūno, kilpelės vaizdinė pusė nėra parėžta, nes kabutis apvalus. Šio potipio *Berlock* kabučiai iš Mikužių ir Linksmėnų-Kurmaičių rutuliško kūno apačioje turi neryškų volelį (2:IV:3–4 pav.). IV:1 potipio *Berlock* kabučiai, bent idėjiškai, yra artimiausi germaniškiems prototipams. Jų žinoma iš Mikužių, Rūdaičių II, Bandužių, Lazdininkų (Kalnalaukis), Kurmaičių, Linksmėnų-Kurmaičių ir Mazkatužių (lentelė).

IV:2 potipiui priklauso *Berlock* kabučiai, turintys ryškų rutulio formos kūną vaizdinėje pusėje, bet tiesią nugarą ir keturias gana ilgus akcentuotai kryžmiškai išdėstytas ataugas apvaliomis viršūnėmis (transformuotas granules) (2:IV:2:8–13; lentelė). Šio potipio kabučių rasta: Jakiškių, Barzdūnų, Marvelės ir Nettos laidojimo paminkluose (lentelė). Iš šio potipio išsiskiria 3 Jakiškių ardomų pilkapių vietoje rasti kabučiai su 3 tiesiomis iškiliais voleliais ir grioveliais dekoruotomis ataugomis, kurios sunkiai primena granules. Ketvirta horizontali atauga yra ne tik ilga, bet ir neornamentuota (3 pav.).

IV:3 potipiui priklauso *Berlock* kabučiai, turintys rutulio formos kūną vaizdinėje pusėje, bet tiesią nugarą ir 4 trumpas, žemas, apvaliomis viršūnėmis ar smailėjančias ataugas (transformuotas granules), kurių centrinė yra didesnė, dažnai profiliuota. Šio potipio kabučių kilpelės dažnai dekoruotos horizontaliomis įkartomis (2:IV:3; 10 pav.; lentelė). Šio potipio kabučių rasta: Akmenių ir Szwajcarijos pilkapiuose, Dauglaukio bei Kohtlos kapinyuose (lentelė).

IV:4 potipiui priklauso *Berlock* kabučiai, vaizdinėje pusėje turintys iškilų ištęsto ovalo formos kūną, bet tiesią nugarą ir 4 trumpas ir žemas tiesiomis viršūnėmis ar gana smailias ataugas (gana tolima granuliu užuomina). Centrinė atauga dažnai yra profiliuota ir ilgesnė. Šio potipio kabučių kilpelės dažnai dekoruotos horizontaliomis įkartomis (2:IV:4:19–20; 11:5 pav.; lentelė). Šio potipio kabučių rasta: Akmenių, Vaitiekūnų ir Babienteno laidojimo paminkluose (lentelė).

BALTŲ *BERLOCK* KABUČIŲ CHRONOLOGIJA

Auksiniai germanų *Berlock* kabučiai, neišskiriant Vielbarko kultūros įvežtinių kabučių, buvo paplitę B1/B2b periode, pavieniai žinomi C1 periode (I a. antroji pusė–III a. pradžia). Lietuvoje rasti *Berlock* IV tipo, 1–4 potipio (arba Akmenių tipo) kabučiai buvo datuojami C1a periodo pabaiga–C2 periodu ir vėliau (Michelbertas, 1986, p. 104). 1955 m. iš suardytų Kurmaičių kapinyno kapų į Kretingos muziejų pateko vėrinys iš *Berlock* IV tipo 1 potipio kabučių, I grupės statinėlinių kabučių galvutėms analogiškos formos kabučių ir auksuotų stiklinių karolių (8 pav.). Iš tų pačių suardytų kapų į Kretingos muziejų pateko ir profiliuota segė (Almgreno V grupė, 92 tipas) bei kitos II–III a. po Kr. datuojamos medžiagos (Kulikauskas, 1957, p. 150, 7 pav.). Statinėliniai pirmosios grupės smeigtukai skiriami B2 pabaigai–B2/C1 periodams (Michelbertas, 1986, p. 129, 43:7 pav.). Taigi pirmosios *Berlock* IV tipo 1 potipio imitacijos galėjo būti pradėtos gaminti B2/C1 periode ar net B2 periodo pabaigoje, t. y. šie kabučiai Vakarų Lietuvos kapų su akmenų vainikais srityje galėjo būti pradėti gaminti II a. pabaigoje ar pačioje III a. pradžioje, nes, kaip rodo Mikužių atsitiktinė ir Bandužių kapo Nr. 91 medžiaga, kabučiai buvo rasti su profiliuotomis (Almgreno V grupė, 92 tipas) ir akinėmis (Almgreno 60–61 tipai) segėmis, kurios skiriamos B2/C1 periodams (žr. M. Michelberto straipsnį šiame leidinyje, 4:7 pav.; Bračiulienė, 2005, p. 8–9). Mikužių, Bandužių ir Mazkatužių kapinyuose rasti emalio karoliai ir karolių su juostelėmis karoliai

datuojami B2/C1–C1b periodu (Michelbertas, 1986, p. 102). Šiam laikui turėtų priklausyti ir IV tipo, 1 potipio baltiškios *Berlock* kabučių imitacijos. Todėl jų plitimas ne tik kultūrinių įtakų atžvilgiu, bet ir chronologiniu požiūriu yra vienalaikis su Vielbarko kultūros aplinkoje sukurtais bronziniais IV a–b *Berlock* kabučiais.

Marvelės kapinyne rasti IV tipo, 2 potipio kabučiai pagal kitus kapuose rastus dirbinius datuoti C1a periodu (Astrauskas, 1998, p. 20). Szwajcarijos pilkapyne rasti IV tipo, 2 potipio kabučiai priskirti III a. pirmajai pusei. Nettos kapinyne, moters kape Nr. 31 rasti IV tipo, 2 potipio kabučiai datuoti C1b periodu¹¹. Nors Barzdūnų IV tipo, 2 potipio kabučio radimo aplinkybės nežinomos, iš šio paminklo žinomas imperatoriaus Domiciano sestercijus (81–96 m. po Kr.) (Michelbertas, 1984, p. 43). Todėl Barzdūnų kabučių data taip pat labai neprieštarautų šio potipio datavimui III a. pirmąja puse. IV tipo 3 potipio kabučiai, sprendžiant iš Dauglaukio kapinyne ir Akmenių pilkapyne medžiagos, turi priklausyti C1a periodui. O Akmenių pilkapyne IV pilkapiu 13 kape pagal kitus radinius priklauso C1a periodo pabaigai (10 pav.)¹².

Vaitiekūnų pilkapyne kape Nr. 4 rastas IV tipo, 4 potipio vėrinys priskirtas III–IV a. (Varnas, 1984, p. 31–32, 11:1 pav.). Vaitiekūnų kapinyne rasta nemažai romėniškų monetų. Šio kapinyne vyro kape Nr. 13 buvo rasta net 13 įvairaus nominalo romėniškų monetų. Pagal jas šis palaidojimas datuojamas III a. viduriu–trečio ketvirčio pradžia (Michelbertas, 1984, p. 42). Remiantis šio kape medžiaga panašiam laikotarpiui priklauso ir Vaitiekūnų pilkapyne kape Nr. 4 (11 pav.). Babienteno aptiktas IV tipo, 4 potipio *Berlock* kabutis, nors ir praradęs kontekstą, datuotas vėlyvuoju romėniškuoju laikotarpiu (Nowakowski, 1998, p. 66, 122, ryc. 23:470).

Taigi, atrodo, kad IV tipo 1 potipio kabučiai priklauso II a. pabaigai–III a. pradžiai. O tarp IV tipo 2–4 potipių *Berlock* kabučių didelio chronologinio skirtumo nėra, jie visi priklauso III a. pirmajai pusei ir viduriui. Matyt, vėlyviausia *Berlock* kabučių naudojimo riba galėtų būti III a. pabaiga.

BALTŲ BERLOCK KABUČIŲ DIRBTUVĖS

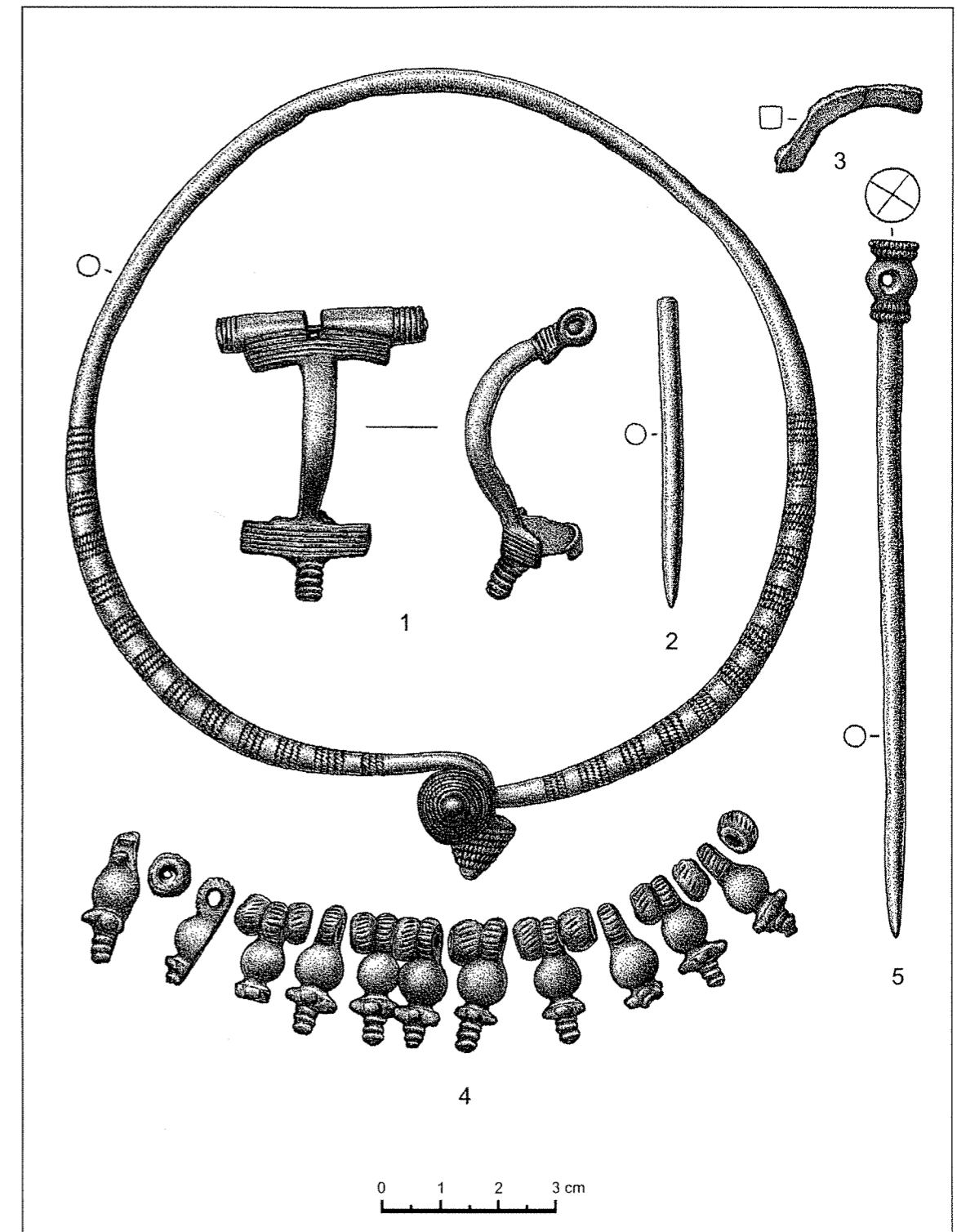
Baltiškų *Berlock* kabučių paplitimas rodytų tam tikrą jų koncentraciją Vakarų Lietuvos kapų su akmenų vainikais ir Žemaitijos pilkapių srityse (lentelė). Tačiau *Berlock* kabučių, kaip ir kitų romėniškojo laikotarpio dirbinių, plitimas Žemaitijos pilkapių srityje rodo tradicines įvairių baltiškų regionų kultūriškai orientuotas traukos jėgas. Vakarų Lietuvos kapų su akmenų vainikais ir Žemaitijos bei Šiaurės Lietuvos pilkapių srities žmonės, kurdami gana vieningą kultūrinę erdvę, sugebėjo priartėti prie Dauguvos žemumio. Kitas bendras baltiškų kultūrinių įtakų arealas apima Mozūrų ežerą, sūduvių–jotvingių bei centrinės Lietuvos kapinyne sritį. Gali būti, kad šioje kultūriškai orientuotoje jungtyje *Berlock* IV:2 kabučiai į Nemuno žemupį pateko iš centrinės Lietuvos kapinyne srities. Šias kultūrinės sąsajas patvirtina ir baltiškų *Berlock* kabučių sklaida su visomis patirtomis transformacijomis ir variantiškumu, kuris greičiau rodo ne didesnius chronologinius skirtumus, bet akivaizdžiai nevienodą juvelyrų kvalifikaciją ir sugebėjimą sekti pirminėmis imitacijomis, taip pat pačių dirbtuvių nutolimą nuo pagrindinių centrų, kurie, kad ir kaip ten būtų, koncentravosi pajūryje ir Nemuno žemupyje. Lietuvos kapų su akmenų vainikais kultūrinėje srityje II a. pabaigoje–pačioje III a. pradžioje transformuoti ir pradėti gaminti *Berlock* kabučiai galėjo būti eksportuoti į Žemaitijos pilkapių sritį, kurioje geriausias pavyzdys būtų suardytas Linksmėnų-Kurmaičių kapinyne (7 pav.). Tai iš tiesų ankstyvas kapinyne, jau C1b periode patyręs akivaizdžią Vakarų Lietuvos kapų su akmenų vainikais kultūrinės srities įtaką (LAB, 1961, 210, 137 pav.; Banytė-Rowell, 2004, p. 17, fig. 3). Reikia manyti, kad bendras *Barbaricum* latenizacijos procesas, prasidėjęs dar ankstyvajame geležies amžiuje, ypač suintensyvėjo B2/C1 perioduose. Tai paskatino vietinių juvelyrinių dirbtuvių atsiradimą Žemaitijos pilkapių srityje jau III a. pirmojoje pusėje. Bent viena juvelyrinių dirbinių dirbtuvė ar nors keli juvelyrų turėjo dirbti Akmenių pilkapyne apylinkėse. Tokį faktą netiesiogiai patvirtintų Akmenių pilkapyne rasta IV tipo 3–4 potipių savitų *Berlock* kabučių gausa.

BALTŲ BERLOCK KABUČIŲ ĮTAKA KITIEMS JUVELYRINIAMS DIRBINIAMS

Pagrindinės stilistinės *Berlock* kabučių naujovės, imponavusios baltams, be pačių *Berlock* kabučių, buvo granulių ir filigrano technologijos. Tačiau šių technologijų imitavimą skatino ir kiti *Barbaricum* paplitę granulėmis ir filigrane viela dekoruoti papuošalai.

¹¹ Dr. Annos Bitner-Wróblewskos informacija autorei. Dėkoju A. Bitner-Wróblewskai už maloniai suteiktą informaciją.

¹² Dėkoju prof. dr. M. Michelbertui už leidimą publikuoti neskelbtą medžiagą ir chronologinį palaidojimo kontekstą patikslinimą.

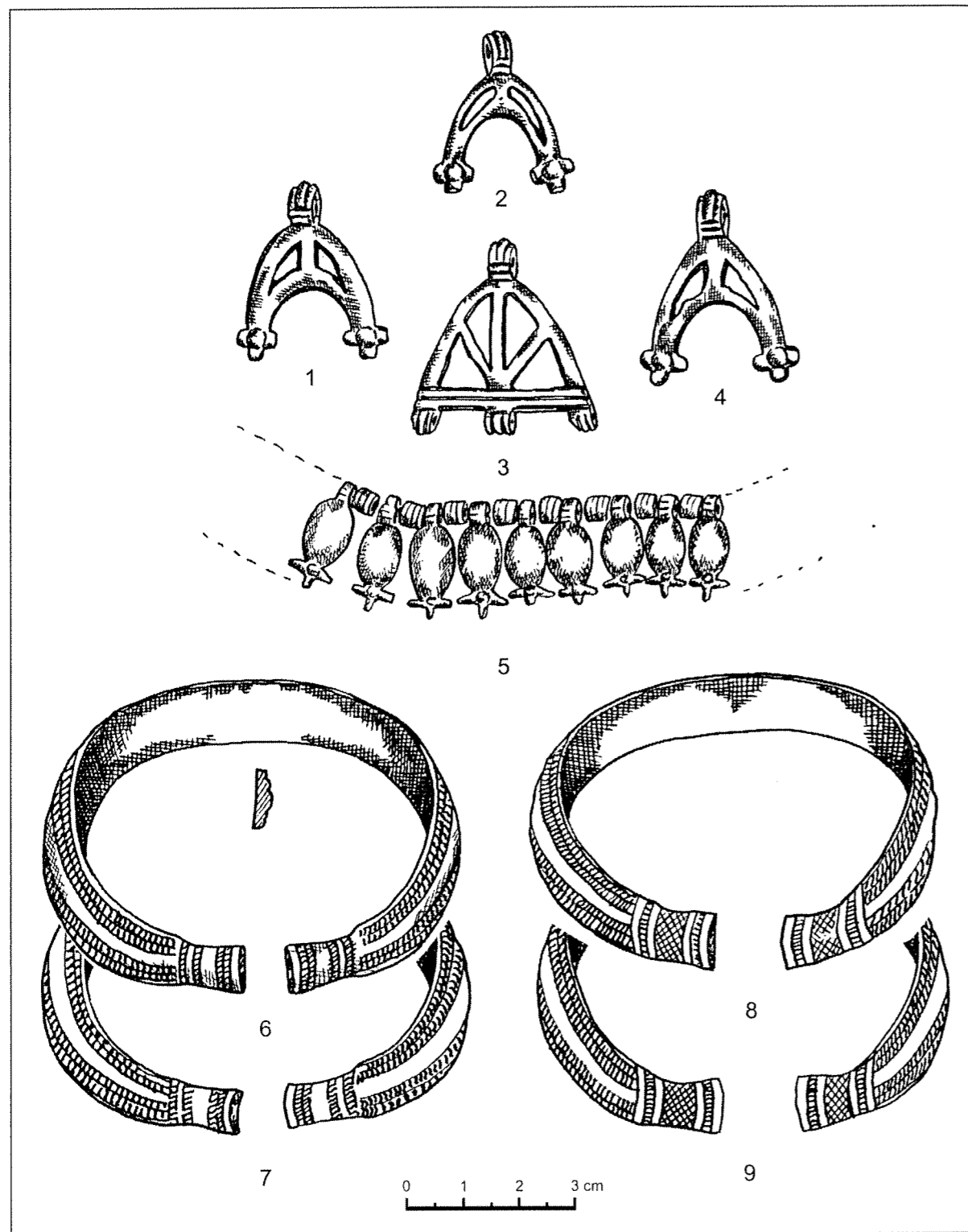


10 pav. Akmenių (Kelmės r.) pilkapis IV, moters kape Nr. 13 radiniai.

1 – laiptelinė segė; 2 – smeigtuko adatos dalis; 3 – apyrankės fragmentas; 4 – IV:3 tipo kabučių ir žalvarinių karolių vėrinys; 5 – statinėlinis smeigtukas (LNM AR 488:143–146; piešė I. Maciukaitė)

Fig. 10. Grave goods from female burial 13 at Akmeniai (Kelmė district) barrow IV

1 – brooch with ladders; 2 – part of a pin needle; 3 – fragment of bracelet; 4 – necklace of bronze berlocks (type IV subtype 3); 5 – pin with a barrel shaped head (LNM AR 488:143–146; drawing by I. Maciukaitė).

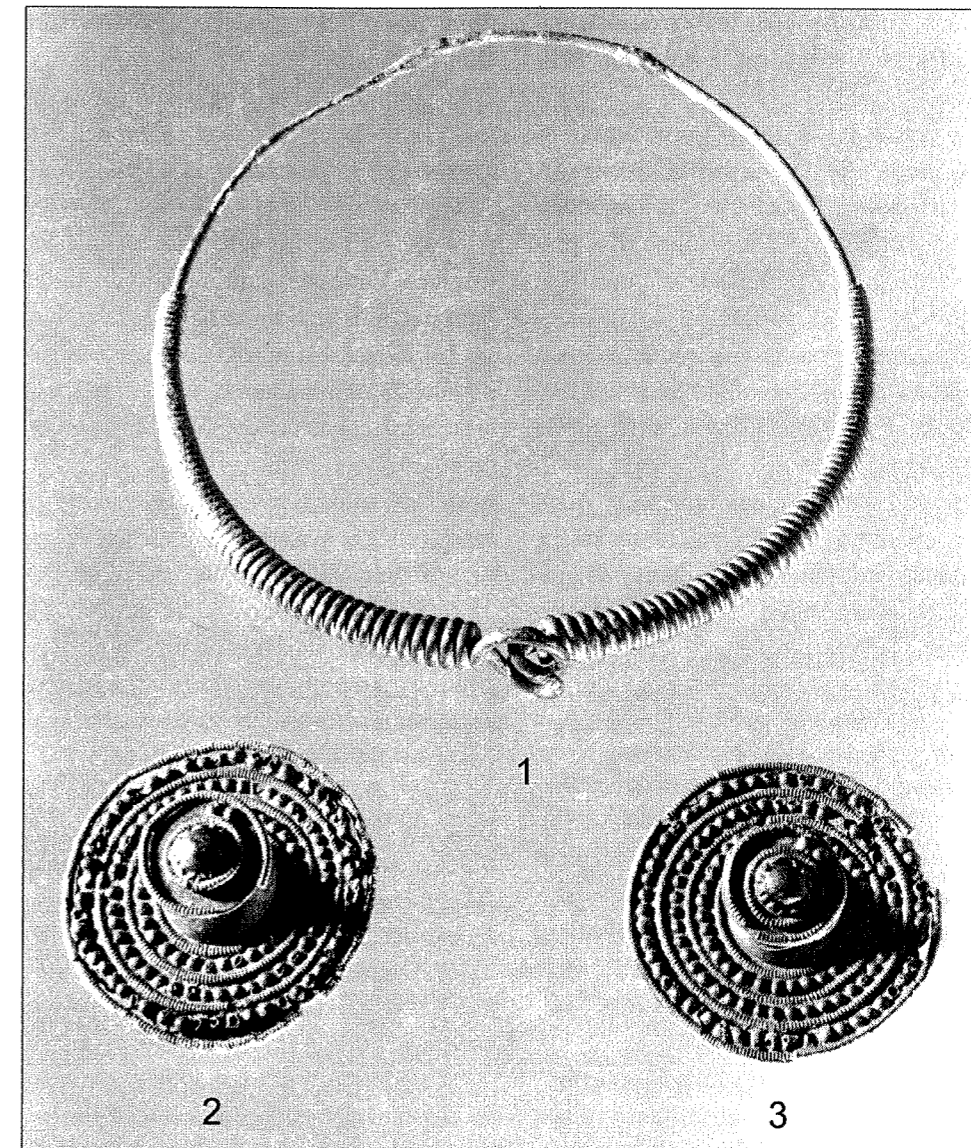


11 pav. Vaitiekūnų (Radviliškio r.) pilkapyno moters kapo Nr. 4 radiniai.

1-4 – kiauraraščiai kabučiai; 5 – IV:4 tipo kabučių ir žalvarinių karolių vėrinys; 6-9 – juostinės apyrankės (LNM AR 631:3-11; piešė A. Ruzienė)

Fig. 11. Female grave goods from burial 4 at Vaitiekūnai (Radviliškio district) barrows

1-4 – openwork pendants; 5 – necklace of bronze berlocks (type IV subtype 4) (LNM AR 631:3-11; drawings by A. Ruzienė).



12 pav. Antkaklė ir rozetiniai smeigtukai. Užpelkių (Kretingos r.) kapinynas, kapas Nr. 19.
1 – antkaklė, 2-3 – smeigtukas
(LDM ED-132085-86; žalvaris, alavo danga, mėlyno stiklo akutės; A. Lukšėno fotonuotrauka)

Fig. 12. Neck-ring and rosette pins from Užpelkiai (Kretinga district) cemetery female burial 19
(LDM ED-132085-86; bronze, tin covering, blue glasses; photo by A. Lukšėnas).

1 – neck-ring; 2-3 – rosette pins.

Taigi filigrano bei granulių technologijų imitacijų atsiradimui įtakos turėjo Berlock kabučių atsiradimas ir gamyba baltų kraštuose. Pseudofiligranų ir granulių (lietų variantų) randama ant klaipädietiškių laiptelinių segių ir net juostinių žiedų (Marvelė, kapas Nr. 535; Michelbertas, 1986, p. 117-119, 37:1-2, 5-7 pav.). Baltai ir Pabaltijo finougrai iš tiesų pamėgo granulių technologiją, kurią perteikė liedami seges su tutuliais, apskritus kiauraraščius kabučius su ataugėlėmis, žiedus, kai kurių tipų laiptelines seges (Kulikauskas, 1957, p. 147, 7:3, 5

pav.; LLM, 1958, 116, 117, 176, 226, pav.; LPA, 1974, 53; 1-3, tabula 28:21, 34:5, 7; Laul, 2001, p. 268, 38-39 pav.). Tačiau baltai vis dėlto išmoko gaminti granules ir jas prilituoti. Tai įvyko tik III a. antrojoje pusėje-IV a., kai išpopuliarėjo rozetiniai smeigtukai ir segės, dėželinės antkaklės, bet abi technologijos nebuvo plačiai paplitusios (12:2-3 pav.).

Baltai romėniškajame laikotarpyje, iki pat ankstyvųjų viduramžių, papuošalams dekoruoti nenaudojo filigraninės vielos. Tačiau rozetiniai smeigtukai ir segės bei dėže-

linių antkaklių dėžučių dekoras teikia realų pagrindą manyti, jog pusapvalė įkartomis dekoruota viela imitavo filigraninę vielą (12:2–3 pav.).

Didžiausią įtaką granulių idėja transformuotais pavirdalais (granulės imituotos liejant) padarė baltiškam dirbiniui – pusmėnulio formos kabučiams su įvairiomis ataugėlėmis. Pusmėnulio formos kabučiai atsirado III a. pradžioje ar net II a. pabaigoje, o populiariausi buvo III a. (Simniškytė, 2002, p. 95–117, 1 map., figs. 1–4). Didžiausios šių kabučių koncentracijos yra Vakarų Lietuvos kapų su akmenų vainikais srityje, Žemaitijos ir Šiaurės Lietuvos pilkapių paplitimo ribose bei Dauguvos vidurupyje (Simniškytė, 2002, 1 map.).

Taigi baltų juvelyrų ne tik pricinamomis technologijomis gamino jiems patikusį germanų juvelyrinį dirbinį, bet ir straipsnyje aptariama naujovė (granulės ir filigranas) prisidėjo prie baltiško dirbinių stiliaus sukūrimo vėlyvuju romėniškuoju laikotarpiu.

IŠVADOS

1. Aukšiniai *Berlock* kabučiai B1a/B2 perioduose buvo paplitę: Jutlandijos pusiasalio pietrytinėje dalyje, Fiūno, Zelandijos, Bornholmo, Elando salose, taip pat pietinėje ir vidurio Skandinavijoje. Pavienių kabučių randa pietrytinėje Norvegijoje ir Gotlande, Meklenburgo žemėje, taip pat žemyno germanų gyventojų teritorijoje tarp Elbės, Oderio ir Vyslos deltos bei dabartinės Čekijos teritorijoje.

2. Pietryčių Baltijos jūros regione aukšiniai *Berlock* kabučiai koncentruojasi Vielbarko kultūros teritorijoje: Gdanskos įlankos–Vyslos deltos regionuose. Aukšiniai *Berlock* kabučiai Vielbarko kultūros paminkluose ski-

riami B1–2b/C1 periodams, t. y. II a. antrajai pusei–III a. pradžiai.

3. Germanai nešiojo auksinius rutulio ir vadinamuosius kriaušės pavidalo *Berlock* kabučius, kurie yra suskirstyti į tris pagrindinius tipus (I–III tipai, pagal A. Müller).

4. Jau pirmieji aukšiniai *Berlock* kabučiai buvo transformuoti Vielbarko kultūros viduje, pradėdant gaminti paprastesnius bronzinius *Berlock* kabučių variantus.

5. Vielbarko kultūroje matyti aukšiniai kabučiai ir jų pirminės žalvarinės adaptacijos baltų juvelyrų suteikė idėjų jiems pricinamomis technologijomis gaminti patikusį germanų juvelyrinį dirbinį. B2–C1a–b perioduose Vakarų Lietuvos kapų su akmenų vainikais srityje *Berlock* kabučiai patyrė pirmą baltišką transformaciją. Transformuoti žalvariniai kabučiai labai greitai virto imitacijomis.

6. IV tipo žalvariniai *Berlock* kabučiai (pagal A. Müller) dėl baltiškųjų šio tipo kabučių variantiškumo suskirstyti į 4 potipius. IV:1 žalvariniai *Berlock* kabučiai yra apvalūs, IV:2–4 – tiesiomis nugarinėmis dalimis. Baltiški žalvariniai kabučiai buvo veriami į vėrinius.

7. IV tipo 1 potipio kabučiai priklauso II a. pabaigai–III a. pradžia. Tarp IV tipo 2–4 potipių *Berlock* kabučių didelio chronologinio skirtumo nėra, jie visi priklauso III a. pirmajai pusei ir viduriui. Matyt, vėlyviausia *Berlock* kabučių naudojimo riba galėtų būti III a. pabaiga.

8. IV tipo 1 potipio kabučiai gaminti Vakarų Lietuvos kapų su akmenų vainikais kultūrinėje srityje, kiti IV tipo potipių kabučiai gaminti teritorijose, kuriose rasti.

9. *Berlock* kabučiai, kaip ir kiti aukšiniai germanų juvelyriniai dirbiniai, padarė įtaką baltų juvelyrikos raidai, daug prisidėjo prie baltiško dirbinių stiliaus sukūrimo vėlyvuju romėniškuoju laikotarpiu.

MLIM – Mažosios Lietuvos istorijos muziejus, Klaipėda.

ŠAM – Šiaulių „Aušros“ muziejus

JIKM – Jonišio istorijos ir kultūros muziejus

Wandalowie – Wandalowie strażnicy bursztynowego szlaku. Państwowe muzeum archeologiczne w Warszawie 8 marca–16 czerwca 2004. Katalog wystawy. Lublin–Warszawa, 2004.

mot. – moteris

vyr. – vyras

v. – vaivadija

Šaltiniai ir literatūra

Andersson K., 1995. Romartida gulsmide i Norden III. Övriga smycken, teknisk analys och verkstadsgrupper. Uppsala.

Astrauskas A., Bertašius M., 1993. Marvelės kapinyno 1992 metų tyrinėjimo ataskaita. I dalis. LII. F. 1, b. 1963.

Astrauskas A., 1998. Marvelės bendruomenė (II a. pabaiga–V a.). Daktaro disertacija. Humanitariniai mokslai (kodas 05 H Istorija). MMB RSR. F. 132–736.

von Carnap-Bornheim C., 2000. Einige jüngerkerzeitliche Beispiele überregionaler Trachtbeziehungen zwischen dem baltischen und germanischen Kulturbereich. In: *Archaeologia Baltica*. Vilnius, t. 4, p. 45–61.

Banyte-Rowell R., 2004. Transition of Ideas and Northern Lithuania in the Roman Period. In: *Latvijas vēstures muzeja raksti Nr. 10. Pētījumi zemgaļu senatnē. Rakstu Krājums*. Rīga, p. 11–25.

Beilke-Voigt I., 1998. Frühgeschichtliche Miniaturobjekte mit Amulettcharakter zwischen Britischen Inseln und Schwarzen Meer. In: *Universitätsforschungen zur prähistorischen Archäologie. Band 51. Schriften zur Archäologie der germanischen und slawischen Frühgeschichte*. Band 3. Bonn.

Bliujienė A., 1991. 1990 metų žvalgomosios archeologinės ekspedicijos Klaipėdos, Kretingos, Plungės rajonuose ataskaita. In: LDM. F. 4, ap 1, b. 8 b.

Blume E., 1912. Die germanischen Stämme und die Kulturen zwischen Oder und Passarge zur römischen Kaiserzeit. I Teil: Text. Würzburg.

Bračiulienė R., 2005. Bandužių kapinyno 2004 m. tyrinėjimų ataskaita. MLIM.

Butkus D., Kanarskas J., 1992. Lazdininkų (Kalnalaukio) kapinyno tyrinėjimai 1991 m. In: *Archeologiniai tyrinėjimai Lietuvoje 1990 ir 1991 metais*. Vilnius, t. 1, p. 81–85.

Gaimster M., 1998. Vendel period bracteates on Gotland. On the significance of Germanic art. In: *Acta Archaeologica Lundensia. Series in 8°, No 27*. Lund.

Gaerte W., 1929. Urgeschichte Ostpreussens. Königsberg.

Gimbutienė M., 1985. Baltai priešistoriniais laikais. Etnogenezė, materialinė kultūra ir mitologija. Vilnius.

Godłowski K., 1970. The chronology of the Late Roman and Early Migration Periods in Central Europe. In: *Zeszyty Naukowe Uniwersytetu Jagiellońskiego. Prace Archeologiczne*. Kraków, z. 11.

Jankauskas R., Barkus A., Barakauskas S., 1993. Marvelės senkapio osteologinės medžiagos tyrimo ataskaita. Griauntiniai kapai. A. Astrauskas, M. Bertašius. Marvelės kapinyno 1992 metų tyrinėjimo ataskaita. I dalis. LII. F. 1, b. 1963.

Jankauskas R., 1995. Marvelės senkapio 1994 m. kaulinės medžiagos antropologinės analizės ataskaita (griauntiniai kapai). A. Astrauskas, M. Bertašius. Marvelės kapinyno 1994 m. tyrinėjimų ataskaita. LII. F. 1, b. 2413.

Jovaiša E., 1992. Dauglankio plokštinių kapinynas. In: *ATL 1990 ir 1991 metais*. Vilnius, t. 1, p. 95–99.

Jovaiša E., 2001. The Balts and Amber. In: *Vilniaus dailės akademijos darbai 22. Baltic Amber*. Vilnius, p. 149–156.

LAB, 1961. Kulikauskas P., Kulikauskienė R., Tautavičius A. Lietuvos archeologijos bruožai. Vilnius.

Jørgensen L., 2001. The „Warriors, Soldiers and Conscripts of the Anthropology in the Late Roman and Migration Period Archaeology“. In: *Military Aspects of the Aristocracy in Barbaricum in the Roman and Early Migration Periods*. Copenhagen, p. 9–19.

Laul S., 2001. Raaaja Kultuuri kujunemine Eesti kaugosas (500 e. Kr.–500 p. Kr.). In: *Muinasaja teadus 9*. Tallinn.

Kaczyński M., 1976. Problem zróżnicowania wewnątrznej „kultury sudowskiej“ w późnym podokresie wpływów rzymskich i wędrówek ludów. In: *Zeszyty Naukowe Uniwersytetu Jagiellońskiego. Prace Archeologiczne*. Kraków, z. 22, s. 253–289.

Kaczyński M., 1992. I balti. Alle origini dei Prussiani, degli Iatvighi, dei Lituani e dei Lettoni. Dal V secolo a. C. al XIV secolo. Cantini.

Kokowski A., 2004. Goci między Bałtykiem a Morzem Czarnym. In: *Wandalowie*, s. 225–252.

Kulikauskas P., 1957. Nauji radiniai Kurmaičių kapinyne. In: *MADA 2 (3)*, p. 141–151.

La Baume W., 1920. Vorgeschichte von Westpreussen. Danzig.

LLM, 1958. Kulikauskienė R., Rimantienė R. Lietuvių liaudies menas. Senovės lietuvių papuošalai. I knyga. Vilnius.

LPA, 1974. Latvijas PSR archeologija. Rīga.

Michelbertas M., 1968. Ataskaita už 1968 m. liepos 5–29 d. archeologinius tyrinėjimus Akmeniuose/pilk., ir 1967 m./, Kelmės raj. LII. F. 1, b. 280.

Michelbertas M., 1984. Romos monetos iš III–V a. Vaitiekūnų (Radviliškio raj.) pilkapyno. In: *MADA 2 (87)*, p. 39–44.

Michelbertas M., 1986. Senasis geležies amžius Lietuvoje. Vilnius.

von Müller A., 1958. Die birnen- und kugelförmigen Anhänger der älteren römischen Kaiserzeit. In: *Offa*, Band 15 (1956), Neumünster, S. 93–114.

Nowakowski W., 1992. „Hic Svebiae Finis“ – Concept of the Border of the Barbarous World at the East Baltic Coast in the Roman Period. In: *Barbaricum*. Warszawa, t. 2, s. 218–230.

Nowakowski W., 1998. Die Funde der römischen Kaiserzeit und der Völkerwanderungszeit aus Mazuren. Bestandskataloge. Band 6. Museum für Vor- und Frühgeschichte. Berlin.

Nowakowski W., 2004. Bałtowie – lud na końcu świata. In: *Wandalowie*, s. 253–262.

Okulicz J., 1973. Pradzieje ziem pruskich od późnego paleolitu do VII w. n. e. Wrocław, Warszawa, Kraków, Gdańsk.

Pietrzak M., 1997. Pruszcz Gdański. Fundstelle 10. Ein Gräberfeld der Oksywie- und Wielbark-Kultur im Ostpommern. In: *Monumenta Barbarica*. Kraków, t. IV.

Radzvilovaitė E., 1967. Rūdaičių II kapinyno, Kretingos raj., 1967 metų birželio 8–rugpjūčio 7 d. tyrinėjimų ataskaita. LII. F. 1, b. 323.

Simniškytė A., 2002. Roman Period Metal Half-moon Shaped Pendants with Knobs in Eastern Baltic Region. In: *Archaeologia Baltica*. Vilnius, t. 5, p. 95–122.

Shchukin M., 2003. Complex of Finds from Zalevki near Smela in the Middle Dniepr Basin. In: *Kontakt – Koopera-tion – Konflikt. Germanen und Sarmaten zwischen dem 1. und 4. Jahrhundert nach Christus. Internationales Kolloquium des Vorgesichtlichen Seminars der Philipps-Universität. Marburg, 12.–16. Februar 1998* [Herausgegeben C. von Carnap-Bornheim]. Neumünster, p. 19–34.

Tacitas P. K. 1972. *Rinkiniai raštai*. Vilnius

Vaitkunskienė L., 1981. *Sidabras senovės Lietuvoje*. Vilnius.

Varnas A., 1984. III–IV a. Vaitiekūnų (Radviliškio raj.) pilkapynas. In: *MADA 2* (87), p. 24–38.

Vasiliauskas E., 2002. Nauji geležies amžiaus radiniai Joniškio rajone. In: *Archeologiniai tyrinėjimai Lietuvoje 2001 metais*. Vilnius, p. 259.

Шмидехельм М. X., 1955. Археологические памятники периода разложения родового строя на северо-востоке Эстонии. Таллин.

FROM THE HISTORY OF BALTIC HANDICRAFT TRADITION OR BRONZE BALTIC BERLOKS

Audronė Bliujienė

Summary

The distribution, origin and chronology (B1a–b/B2) of gold berloks in Scandinavia, Jutland Peninsula and on Zealand, Funen, Öland and Bornholm islands are known well enough (Fig. 1). Gold berloks as isolated finds were spread in the south-eastern part of Norway, Mecklenburg and the huge territory between the rivers Elbe and the Vistula (Fig. 1). Gold berloks make some concentration in Wielbark culture in the Gdańsk Bay and the Vistula delta regions (Fig. 1; Table 1: 1–11). Gold berloks in Wielbark culture are known from the first part of the 2nd century and the first decades of the 3rd century (B1/B2b/C1 periods) Germanic jewellers like to produce gold bowl and pear shaped berloks, which belong to the three main types in the classification proposed by Adrian Müller. Already the first gold berloks gave an idea to the jewellers of Wielbark culture to transform technologically complicated golden berloks into much simpler bronze berloks (Fig. 2: IV a–b).

Golden berloks and the first hand adaptations of these pendants made inside Wielbark gave an impulse to Baltic jewellers to produce bronze ornaments of the same type, but using technologies available in the eastern Baltic region during the Roman period. Baltic jewellers were not in a state fit to produce granules, filigree wire and to use soldering. Therefore Baltic jewellers started producing berloks with a cluster of granulation at the underneath of a pendant by casting (Fig. 2). Filigree work totally disappeared from the berlok's surface, and only notches adorn the loop of the pendant, which might give an illusion of filigree work. Consequently, already in the B2–C1a–b bronze berloks receive a first transformation, which was made by Baltic jewellers in the West Lithuanian Stone Circle Graves culture (Fig. 1; 2:IV:1; 7–9; table 1). Transformed bronze berloks immediately got a lot of different imitations and very quickly receded even from pendants transformed in the Baltic area (Fig. 2:IV: 2–4; 3–11).

[teikta 2005 m. kovo mėn.

In A. Müller's classification, Baltic berloks belong to the fourth type. However, the variability of Baltic bronze berloks allows dividing them into four subtypes (Fig. 2). To the IV:1 subtype might be ascribed bowl-shaped bronze berloks. To the subtypes IV:2–4 belong berloks with a straight backside and underneath more or less similar to the cross (Figs. 2; 3). Baltic bronze berloks lost the general idea of the berlok, because they were used in strings with glass or enamel beads and bronze pendants of different types. Such fashionable ornaments were worn by Baltic ladies (Figs. 8–9; 10:4; 11:5). Bronze Baltic berloks are dispersed in a big area of the Eastern Baltic region (Fig. 1; Table 1). One pendant of this type was found in Tarand culture in the northern part of Estonia.

Bronze berloks of type IV first subtype were in use at the end of the 2nd century till the beginning of the 3rd century. There are no big chronological differences between type IV and its subtypes 2–4. Pendants of these subtypes might be ascribed to the first part of the 3rd century or the middle of the 3rd century. Probably the latest date for bronze Baltic berloks in the Eastern Baltic region is the late 3rd century.

Bronze berloks of the type IV first subtype were produced by handicraftsmen of Western Lithuanian stone circle grave culture. Other subtypes of Baltic bronze berloks had been produced in the areas where they were found.

Bronze berloks, like some other types of Germanic ornaments, made a rather considerable influence on the development of Baltic jewellery, mostly on the ornaments that used bronze granules and a fictitious filigree technique (rosette pins and brooches, necklaces with a capsule-shaped clasp) (Fig. 12:3–4). Granules and fictitious filigree technique were adopted for creation of ornaments of specific Baltic style during the late Roman period.

Žiemgalių antkaklės XII–XIII amžiuje

Ernestas VASILIAUSKAS

Pastaruoju metu pagausėjo tyrimų, skirtų atskirų baltų genčių priešistorinei kultūrai pažinti. Ne išimtis ir žiemgaliai. Tačiau stokojama genties XII–XIII a. materialinės kultūros tyrinėjimų. Viena šios problemos priežasčių – nėra pakankamai tyrinėti ir tiksliai išskirti XII–XIII a. žiemgalių radinių komplektai. Pastaruoju metu šią spragą bandoma užpildyti (Vasiliauskas, 2001, 2003a). Tikslus radinių datavimas – tai „raktas“ ir kitiems genties priešistorės klausimams spręsti.

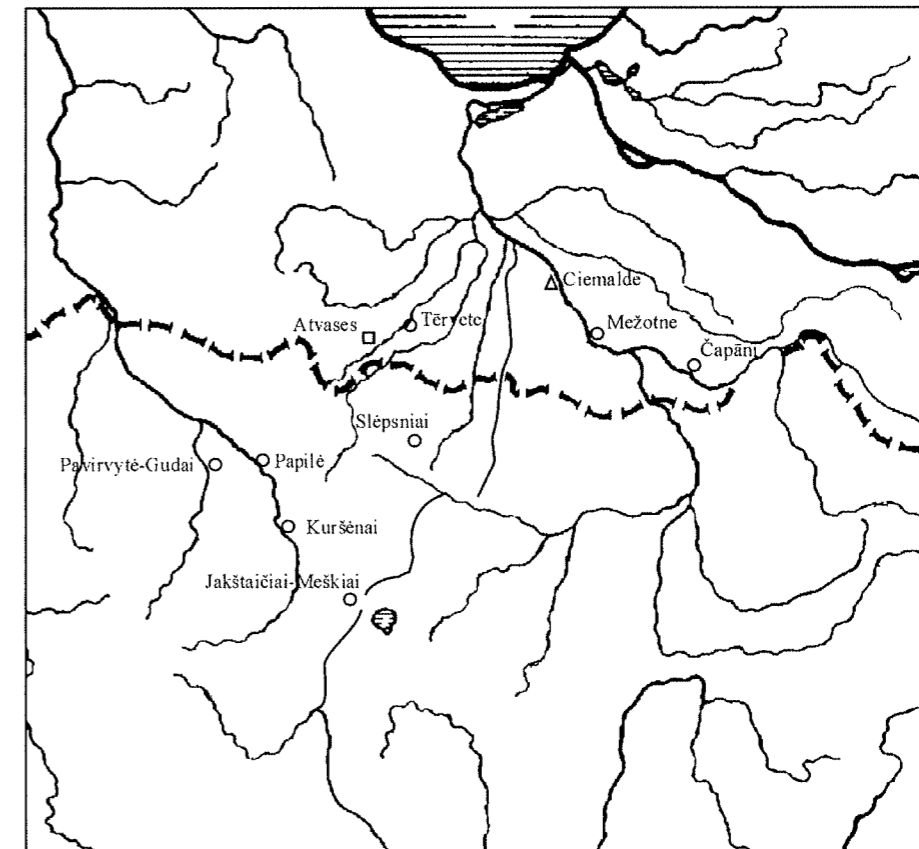
V–XI a. žiemgalių nešiotos antkaklės yra apžvelgtos. Kaip pažymi tyrinėtoja Ilona Vaškevičiūtė, jų kapuose

yra randama nedaug: Jauneikių kapinyne su jomis palaidota 10 proc. mirusiųjų, Pavirvytės-Gudų – 11 proc., Linksmučių – 12 proc., Pamiškių – 20 proc., Stungių – 26 proc., o Šukionių – tik 6 proc. (Vaškevičiūtė, 2004, p. 60–65).

Šio darbo tikslas yra apžvelgti vieną detaliau nenagrinėtą XII–XIII a. žiemgalių kaklo papuošalų grupę – antkakles. Jų XII–XIII a. kapuose (kaip ir pačių kapų), palyginti su ankstesniu laikotarpiu, randama nedaug, o ir įvairovė nėra didelė (1 pav.).

Antkaklės pagal formą skirstomos į tris grupes.

Pirmai grupei skiriamos žalvarinės antkaklės, pasi-



1 pav. Žiemgalių XII–XIII a. antkaklių radimvietės.

□ – pasibaigiančios kilpele ir kabliuku antkaklės, ○ – įvijinės, Δ – platėjančiais galais. E. Vasiliausko brėžinys

Fig. 1. Sites, where the Semigallian neck-rings of the 12–13th centuries were found. Drawing by E. Vasiliauskas.

□ – ending with hook and loop, ○ – spiral neck-rings, Δ – with widened ends.