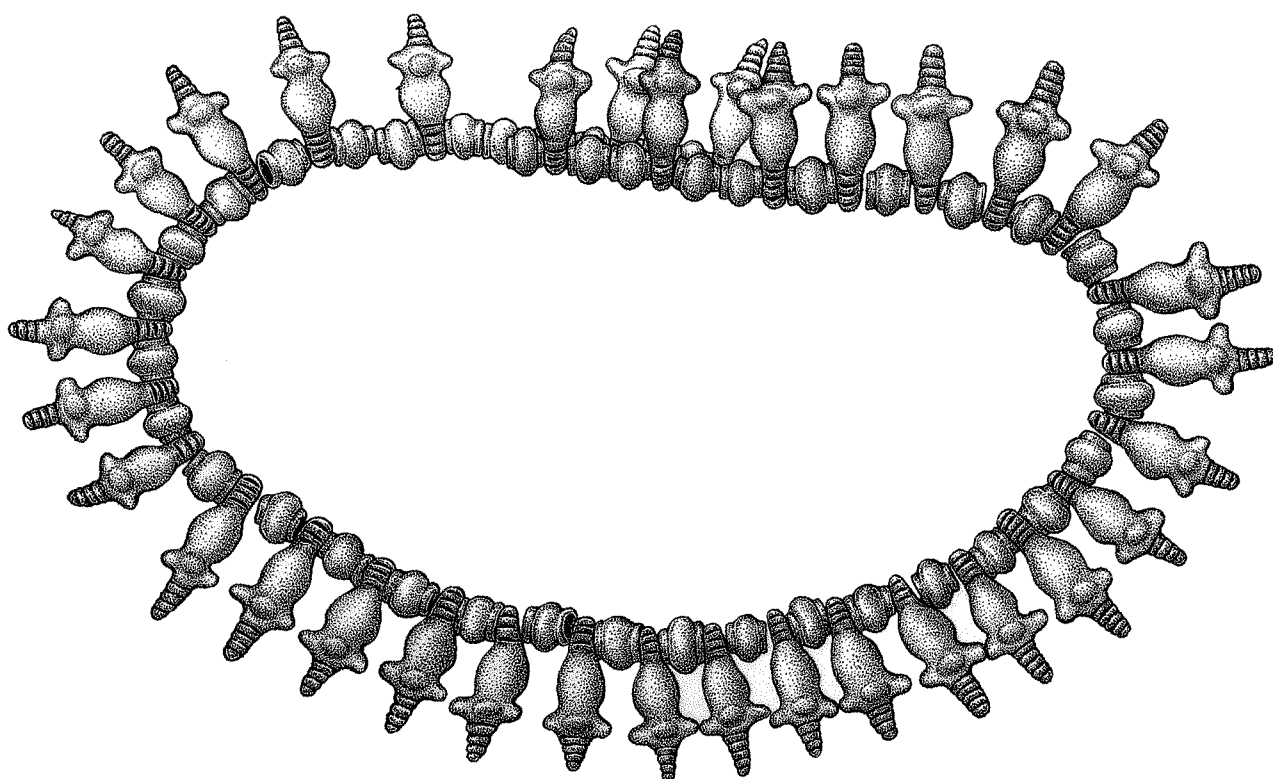
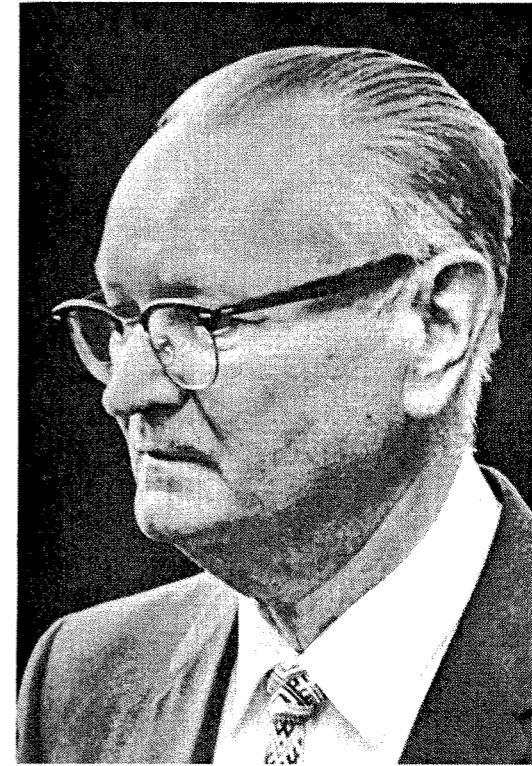


ARCHAEOLOGIA LITUANA

6



VILNIUS
2005



J. Pearson

ISSN 1392-6748

VILNIAUS UNIVERSITETAS
ARCHEOLOGIJOS KATEDRA

VILNIUS UNIVERSITY
DEPARTMENT OF ARCHAEOLOGY

ARCHAEOLOGIA LITUANA

6

*Skiriama prof. dr. Jono Puzino
šimtosioms gimimo metinėms*

Vilniaus universiteto leidykla
Vilnius University Publishing House
2005

Leidžia Vilniaus universiteto
Istorijos fakulteto Archeologijos katedra

Redaktorių kolegija
Editorial Board

Vyriausiasis redaktorius (Editor-in-Chief)

Prof. habil. dr. *Mykolas Michelbertas* – Vilniaus universitetas (Istorija 05H)
Vilnius University (History 05H)

Vyriausiojo redaktoriaus pavaduotojas (Deputy Editor-in-Chief)

Prof. dr. *Aleksiejus Luchtanas* – Vilniaus universitetas (Istorija 05H)
Vilnius University (History 05H)

Atsakingoji sekretorė (Executive Secretary)

Violeta Vasiliauskienė – Vilniaus universitetas (Istorija 05H)
Vilnius University (History 05 H)

Nariai (Editors):

Prof. habil. dr. *Wojciech Nowakowski* – Varšuvos universitetas, Lenkija
(Istorija 05H)
Warsaw University, Poland
(History 05H)

Habil. dr. *Adolfas Tautavičius* – Pilių tyrimo centras (Istorija 05H)
Castle Research Center (History 05H)

Doc. dr. *Albinas Kuncevičius* – Vilniaus universitetas (Istorija 05H)
Vilnius University (History 05H)

Doc. dr. *Eugenijus Jovaiša* – Vilniaus pedagoginis universitetas (Istorija 05H)
Vilnius Pedagogical University (History 05H)

Doc. dr. *Algimantas Merkevičius* – Vilniaus universitetas (Istorija 05H)
Vilnius University (History 05H)

Redakcijos adresas (Address):

Vilniaus universiteto Archeologijos katedra
(Department of Archaeology Vilnius University)
Universiteto g. 7, LT-01513 Vilnius, Lithuania
Tel. (Phone): 268 72 84, 268 72 85
Faksas (Fax) 268 72 82
El. paštas: (e-mail) *violeta.vasiliauskiene@if.vu.lt*

Turiny – Contents – Inhalt

<i>Pratarmė</i>	7	<i>Vytautas Juškaitis</i> . Žirgų kapai Rytų Lietuvos pilkapynuose vėlyvajame geležies amžiuje (IX–XII a.)	139
<i>Arūnas Pemkus, Adolfas Tautavičius</i> . Prof. dr. Jono Puzino bibliografija. 1926–2004	9	Horse burials in East Lithuanian barrows of the Late Iron Age Summary	162
<i>Jurgis Jankus</i> . Jonas Puzinas apie save ir apie kitus. <i>Juostelėn įkalbėtas žodis</i>	39		
<i>Straipsniai</i>			
<i>Egidijus Šatavičius</i> . Lietuvos vėlyvojo paleolito kultūrų periodizacija	49	<i>Povilas Blaževičius</i> . Žydų lošimo vilkeliai Lietuvos archeologinėje medžiagoje	164
The Final Palaeolithic Cultures in Lithuania. Summary	81	Jewish Spinning Tops in the Archaeological Material of Lithuania. Summary	171
<i>Linus Tamulynas</i> . Apie du išskirtinius romėniškojo laikotarpio radinius iš Jogučių kapinyno	83	<i>Diskusija, polemika</i>	
Über zwei extraordinäre Funde der jüngeren römischen Kaiserzeit aus dem Jogučiai-Gräberfeld. Zusammenfassung	91	<i>Eduardas Remecas</i> . Kelios pastabos apie Stasio Sajausko recenziją „E. Remecas. Vilniaus žemu- tinės pilies pinigų lobis. Vilnius, 2003. 107 p.“	172
<i>Mykolas Michelbertas</i> . Mikužių kapinyno (Klaipėdos rajonas) radiniai	94	<i>In memoriam</i>	
Funde des Gräberfeldes Mikužiai (Rayon Klaipėda). Zusammenfassung	110	<i>Aleksiejus Luchtanas</i> . Pranas Kulikauskas	176
<i>Audronė Bliujienė</i> . Iš baltų amatininkystės istorijos: baltiški <i>Berlock</i> kabučiai	112	<i>Vladas Žulkus</i> . Valentinas Sedovas	179
From the History of Baltic Handicraft Tradition or Bronze Baltic Berlocks. Summary	130	<i>Mūsų jubilatai</i>	
<i>Ernestas Vasiliauskas</i> . Žiemgalių antkaklės XII–XIII amžiuje.	131	<i>Mykolas Michelbertas</i> . Adolfui Tautavičiui – 80	181
Semigallian Neck-rings in the 12–13 th . Summary	138	<i>Recenzijos, apžvalgos</i>	
		<i>Mykolas Michelbertas</i> . Darbas apie Latvijos pilis	183
		<i>Mokslinio gyvenimo kronika</i>	
		<i>Violeta Vasiliauskienė</i> . Archeologijos katedros mokslinės veiklos apžvalga. 2004 metai	185

formed into the Ahrensburgian and Swiderian cultural complexes. Tool kits very similar to those of Bromme culture are characteristic of Ahrensburgian and Swiderian cultures: utilization of two-platformed cores and a semi-soft or soft percussion-pressure technique. About 40 Ahrensburg culture sites and isolated finds have been encountered in all Lithuanian territory (Šilelis-2, Vilnius-1, Pasieniai-1A, Rekučiai-1A, Nendriniai), except for the western region which has barely been researched. Tanged arrowpoints, usually without a flat retouch on the dorsal side of the tang, Zonhoven microliths, a microburin technique, as well as shorter and usually side, round, or semi-round scrapers are characteristic of this culture. Also, burins, various special purpose tools, perforators, flaked axes, and other tools are found at these sites. Ahrensburg culture existed during the entire Dryas III period, while during the beginning and middle of the Preboreal it developed into the Pypliai-1C-type complex. Ahrensburgian sites are found in large expanses throughout North Europe and even in the northern part of the Scandinavian peninsula, beyond the Arctic circle.

Įteikta 2005 m. gegužės mėn.

So far, about 130 sites and isolated finds belonging to the Swiderian culture have been distinguished. They are found throughout the whole Lithuanian territory, especially south of the Nemunas and Neris rivers. Characteristic of these Swiderian complexes are points that are both tanged or without tangs and have a flat retouch on the dorsal side, long end-scrapers on blades, single, dihedral and retouched burins, perforators, special purpose tools, axes. According to the dated complexes of Witów, Całowanie (both in Poland), and Kabeliai-2C, Swiderian culture is divided into two periods, the older of which is dated to 8800–8500 BC (it is characterized by points with clearly distinguished tangs and usually an obliquely retouched top), and the younger to 8400–7800 BC (it is characterized by points without tangs). In the beginning of the Preboreal, Swiderian culture slowly transformed into Kunda culture, the Pasieniai-1 type sites being a transitional form between these two cultural groups. Swiderian culture sites are found in the territories of Lithuania, Poland, North Ukraine, Belarus, Northwest Russia, and Latvia. Isolated complexes are found even in Czechia, East Germany and Crimea.

Apie du išskirtinius romėniškojo laikotarpio radinius iš Jogučių kapinyno

Linas Tamulynas

Jogučių kapinynas – vienas iš tų Klaipėdos krašto archeologinių objektų, kurie buvo aptikti prieš Antrąjį pasaulinį karą, o XX a. pabaigoje Lietuvos archeologams jų teko ieškoti iš naujo.

Pirmosios žinios apie Jogučiuose (Jagutten) esančius archeologinius objektus surinktos XIX a. pradžioje, sudarant Rytprūsių topografinį žemėlapi. Tuometinis karinis topografas Johann Michael Guise užfiksavo, kad šioje vietovėje yra keli su ikirikščioniškais laikais sietini objektai: kalva Kukudra ir vietovė Poganeke. Ši informacija buvo paskelbta Adolfo Boetticherio, Emillio Holacko ir Hanso Crome's sudarytuose Rytprūsių archeologinių objektų sąvaduose, tačiau nepaskelbus jų situacijos plano ilgainiui šių objektų vietos tapo nežinomos (Atlasas, 1975, p. 73). Originalus J. M. Guise darytas Jogučių Kukudros bei Pagonkulės (Pagonkūlio?) situacijos planas šiuo metu saugomas Proistorės ir ankstyvosios istorijos muziejuje Berlyne¹.

Kitas objektas, menantis proistorinius laikus Jogučiuose, – tai kapinynas, iš kurio pirmosios senienos į Karaliaučiaus „Prussia-Museum“ pateko 1889 m., kai Spirkių dvarininkas Ernstas muziejui perdavė dvi žašlų grandis, rastas prie Spirkių, šalia Jogučių kapinių (Bujack, 1890, p. 197). Greičiausiai šio kapinyno teritorijoje rastos ir senienos iš Spirkių – lankinės gyvulinės segės lankelis (Bujack, 1890, p. 180) bei trys diržų sagtys ir įvijinis žiedas, „rasti 3 senuose kapuose“ ir į minėtą muziejų patekė tai pačiais 1889 m. Remdamasis minėtais radiniais Rytprūsių archeologas Carl Engel Spirkių kapinyną datavo E–F periodais (Engel, 1931, p. 85).

Deja, nė vieno iš šių radinių piešiniai nebuvo publikuoti iki 1945 m., o po pavėluotos ir nesėkmingos „Prussia-Museum“ evakuacijos jų dabartinė buvimo vieta nežinoma. Neaptikta šių radinių piešinių ir „Prussia-Mu-

seum“ dirbusių archeologų archyvinėje medžiagoje. Po 1945 m. dingo ne tik šie radiniai, bet ir detali informacija apie pačią radimvietę.

1963 m. žvalgomosios archeologinės ekspedicijos metu, ieškant spėjamo piliakalnio, vad. Kukudra, šalia Jogučių kaimo kapinių buvo rastas ietigalis (Tautavičius, 1963, p. 31).

1998 m. dar kartą žvalgant spėjamą kapinyno teritoriją, suartos dirvos paviršiuje aptikti du geležiniai kirviai ir ietigalio fragmentas, o 1999 m. šioje teritorijoje atlikti archeologiniai žvalgomieji tyrinėjimai, kurių metu ištirti 39 kv. m (3 perkastos) ir aptiktas vienas žmogaus kapas (kapas Nr. 1), suardyto žirgo kapo likučiai bei keletas atsitiktinių radinių.

Šio straipsnio tikslas – publikuoti minėto kapo tyrimų medžiagą bei aptarti kelis jame rastus radinius².

Kapas Nr. 1

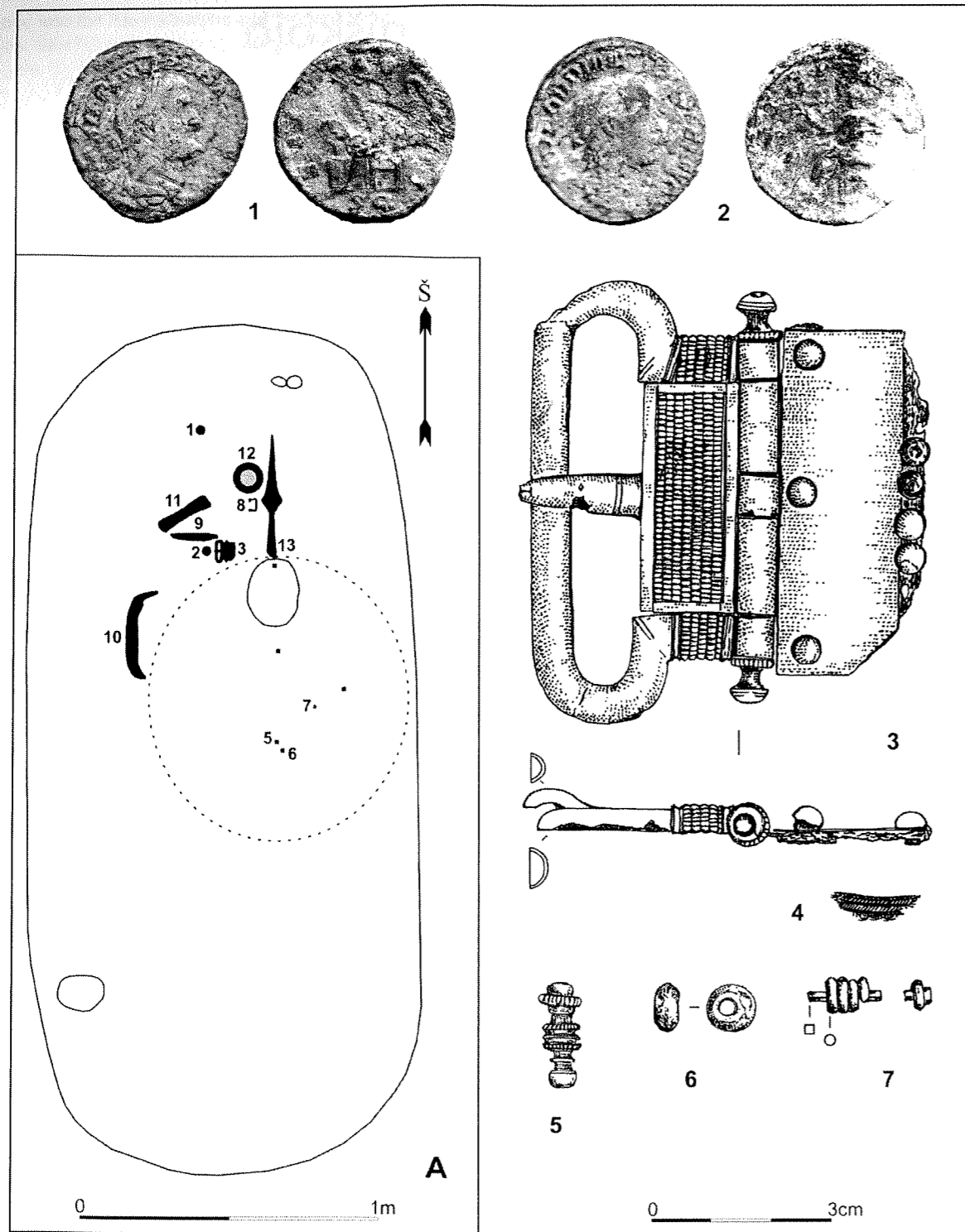
Aplinkiniame grunte (priemolyje) išsiskyrė tik pietinis kapo duobės šonas bei šiaurinis galas. Sprendžiant pagal išlikusius kontūrus, kapo duobė buvusi apie 2,9 m ilgio ir apie 1,3 m pločio, orientuota šiaurės–pietų kryptimi. Mirusysis buvęs palaidotas galva į šiaurę. Centrinė kapo dalis – suardyta (apiplėšta?) (1 pav., A, pažymėta punktyru). Spėjamoje mirusiojo galvos vietoje apie 0,8 m į pietus nuo šiaurinio duobės galo aptiktas 25 × 2 × 20 cm dydžio akmuo. Dar vienas (mažesnis) akmuo aptiktas ties vakariniu duobės kraštu, prie pietinio jos galo.

Kapo duobėje aptikta:

- keraminis puodelis (2.12 pav.);
- dalgis (2.10 pav.);
- šviesaus smiltainio galąstuvus (2.11 pav.);
- peilis (2.9 pav.);
- keturkampė diržo sagtis (2.8 pav.);
- rombo formos ietigalis su briauna ir pailgintu smaigaliu (2.13 pav.);

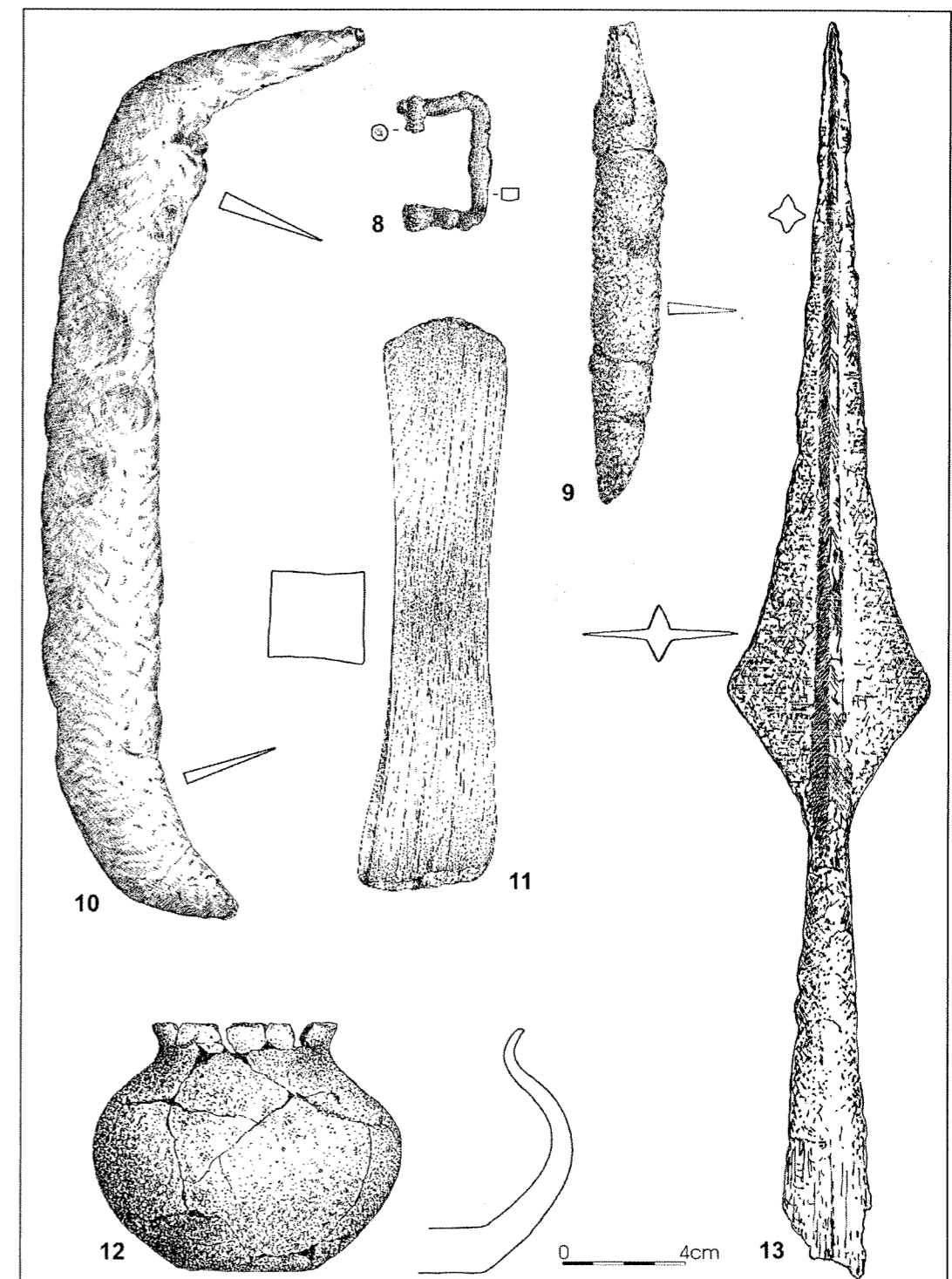
¹ Galimybę susipažinti su šia medžiaga suteikė Valstybinis mokslo ir studijų fondas, 2004 m. finansavęs prof. habil. dr. Mykolo Michelberto vadovaujamą projektą „Klaipėdos krašto kapinynų tyrimų duomenų užsienio saugyklose sąvadas“.

² Už visokeriopą pagalbą rengiant šį straipsnį dėkoju savo kolegoms A. Astrauskienei, dr. R. Banytei-Rowell, G. Grižui, habil. dr. V. Kazakevičiui, I. Masiulienei, prof. habil. dr. M. Michelbertui ir A. Ruzienei.



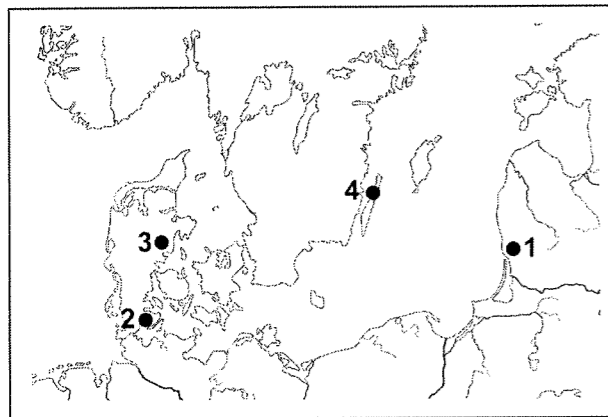
1 pav. Jogučių kapinyno kapo Nr. 1 planas (A) ir dalis radinių. 1, 2 – Romos imperijos monetos, 3 – omegos formos diržo sagtis, 4 – audinio fragmentas, 5 – kabutis, 6 – gintaro karoliukas, 7 – įvija. Piešė A. Ruzienė (3–7). Radinių Nr. 8–13 piešinius žr. 2 pav.

Abb. 1. Plan des Grabes Nr. 1 des Jogučiai Gräberfeldes (A) und ein Teil der Funde: 1, 2 – Münzen des Römischen Reiches, 3 – die Omega-förmige Schnalle, 4 – ein Fragment des Gewebes, 5 – Anhänger, 6 – Bernsteinperle, 7 – Spirale. Gezeichnet von A. Ruzienė (3–7). Die Zeichnungen der Funde Nr. 8–13 siehe in der Abb. 2.



2 pav. Dalis Jogučių kapinyno kape Nr. 1 rastų radinių: 8 – diržo sagtis, 9 – peilis, 10 – dalgis, 11 – galąstuvus, 12 – keraminis puodelis, 13 – ietigalis. Piešė A. Ruzienė. Radinių vietą kape žr. 1. pav., A

Abb. 2. Ein Teil der Funde des Grabes Nr. 1 des Jogučiai-Gräberfeldes: 8 – Schnallenrahmen, 9 – Messer, 10 – Sense, 11 – Schleifstein, 12 – Keramikgefäß, 13 – Lanzen spitze. Gezeichnet von A. Ruzienė. Stellen der Funde im Grab siehe Abb. 1, A.



3 pav. Jogučių kapinyne ir kitų straipsnyje minimų objektų vietos: 1 – Jogučiai, 2 – Thorsberg, 3 – Illerup, 4 – Störlinge

Abb. 3. Fundort des Jogučiai-Gräberfeldes und anderer im Beitrag erwähnter Objekte: 1 – Jogučiai, 2 – Thorsberg, 3 – Illerup, 4 – Störlinge.

- omegos formos diržo sagtis, rasta vertikaloje padėtyje (1.3 pav.);
- trys Romos imperijos monetos³;
- Maximino I sestercijus (?), kaldintas apie 236–238 m. Av.: MAXIMINUS PIVS A..., Imperatorius biustas į dešinę, rev.: SALV...S AVG, po styga SC, Salus į kairę prieš iš altoriaus kylančią gyvatę (1.1 pav.) (analogija – RIC 85);
- Gordiano III sestercijus, kaldintas apie 240 m. Av.: GORDIAN..., Imperatorius biustas į dešinę, rev.: ... T..., Apolonas, sėdintis į kairę (1.2 pav.) (analogija – RIC 301);
- nenustatytos monetos fragmentas.

Visos įkapės (išskyrus dalį) rastos ties spėjama mirusiojo galvos vieta bei virš dešiniojo peties. Suardytoje kapo dalyje rasta keletas geležinių dirbinių fragmentų, vario lydinio įvijėlė (1.7 pav.), apvyniota aplink kvadratinio skerspjuvio vario lydinio vielą, balto metalo (alavo?) kabutis (1.5 pav.) bei gintaro karoliukas (1.6 pav.)⁴.

Atskirai ir plačiau reikia aptarti du išskirtinius dirbinius, rastus šiame kape – tai omegos formos diržo sagtį iššestu lankeliu ir rombo formos ietigalį su briauna ir pailgintu smaigaliu.

³ Monetas nustatė ir analogijas nurodė prof. habil. dr. M. Michelbertas.

⁴ Visi radiniai saugomi Lietuvos nacionaliniame muziejuje inv. Nr. AR748.

Omegos formos iššestu lankeliu diržo sagtis

Omegos formos diržo sagtys kaip atskira romėniškojo laikotarpio sagčių grupė išskiriama pagal jų lankelio panašumą į graikišką Ω (omega) raidę. Šios sagtys – vienos iš puošniausių germanų sagčių, nukopijuotų pagal romėniškus analogus. Omegos formos sagčių grupė datuojama C1–D periodais (Raddatz, 1957, p. 66).

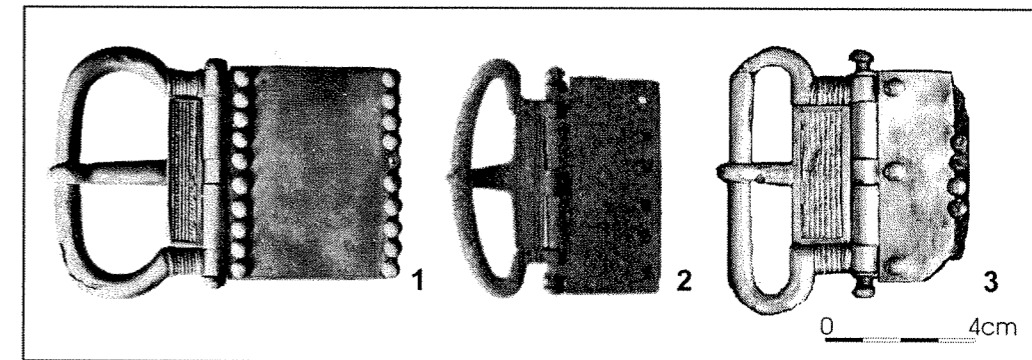
Jogučių kapinyne aptikta diržo sagtis pagaminta iš trijų dalių: omegos formos lankelio, liežuvėlio, kurio pagrindas užsibaigia keturkampe plokšte, ir diržo apkalės. Visos šios dalys pagamintos iš vario lydinio ir padengtos sidabrinėmis skardelėmis, tarpusavyje sujungtos geležine šerdimi, kurios galai uždengti profiliuotais vario lydinio spurgeliais. Sagties liežuvėlio pagrindą bei lankelio kojeles dengiančios sidabrinės skardelės paausuotos, jų puošybai panaudota presavimo technika⁵. Ši sagtis, kadangi turi iššesto ovalo formos lankelį, priklauso *Voien* tipo sagtims (Raddatz, 1957, p. 62), arba E11 tipui, remiantis R. Madyda-Legutko (Madyda-Legutko, 1986, p. 14, Karte 27), kurios datuojamos C2 periodu (Raddatz, 1957, p. 62; Madyda-Legutko, 1986, p. 14; Ilkjær, 1993, p. 171). Tokios sagtys skiriamos karinei mundiruotei, randamos išimtinai Skandinavijos karių kapuose ir yra individualūs gaminiai. Artimiausia (teritoriniu požiūriu) iki šiol žinota omegos formos sagtis iššestu lankeliu rasta Elando (Öland) salos Störlinge kapinyne (Stenberger, 1933, p. 48) (4.2 pav.), datuojama C1b–C2 periodais (Ilkjær, 1993, p. 343).

Gamybos ir puošybos atžvilgiu Jogučių kapinyne sagčiai analogų rasta Thorsbergo (šiaurės Vokietija) (Raddatz, 1957, Tafel 6.8, 20.5, 20.7) (4.1 pav.) bei Illerupo (Danija) (Ilkjær, 1993a, Tafel 67, 73–75) karinės mundiruotės aukojimo vietose.

Thorsberge rastos sagtys, kaip ir rastoji Jogučių kapinyne kape Nr. 1, pagamintos iš vario lydinio, jų lankeliai ir liežuvėliai dengti sidabro plokštelėmis. Visų šių sagčių lankelių galai ir liežuvėlių plokštelės padengtos presavimo technika puoštomis skardelėmis (Raddatz, 1957, p. 60). Beveik sutampa ir dviejų sagčių iš Thorsbergo bei Jogučių kapinyne sagties diržo apkalės pločiai – visi jie yra apie 5,5 cm. Illerupo durpyne rasta D formos sagčių, kurių lankeliai dengti sidabro plokštelėmis, o lankelių galai bei liežuvėlio pagrindas dengti sidabrinėmis presuotomis sidabro plokštelėmis.

Minėtosios Thorsberge ir Illerupe rastos sagtys, remiantis archeologais Clausu von Carnapu-Bornheimu ir Jørgenu

⁵ Plačiau sagties gamybos technologija aptarta atskirame restauratorės Rasos Kubiliūtės straipsnyje (Kubiliūtė, 2001, p. 51–52).



4 pav. Omegos formos diržo sagtys: 1 – Thorsberg (Raddatz, 1957, Tafel 20.5), 2 – Störlinge (Stenberger, 1933, p. 48), 3 – Jogučiai (G. Grižo fotonuotrauka (Kubiliūtė, 2001, p. 52, pav. 2))

Abb. 4. Omega-förmige Schnallen:

1 – Thorsberg (Raddatz, 1957, Tafel 20.5), 2 – Störlinge (Stenberger, 1933, S. 48); 3 – Jogučiai (Foto G. Grižas (Kubiliūtė, 2001, S. 52, Abb. 2)).

Ilkjæru, skiriamos žirgų aprangai ir datuojamos C1b periodo pradžia (von Carnap Bornheim, Ilkjær, 1996, p. 471).

Remiantis pateiktais duomenimis galima teigti, kad Jogučių kapinyne kape Nr. 1 rasta omegos formos sagtis yra viena iš pačių ankstyviausių žinomų *Voien* arba E11 tipo sagčių, kuri pagal analogiškos puošybos technologijos (lankelio dengimą sidabro plokšte, presavimo technikos naudojimą puošyboje) Thorsbergo ir Illerupo karinės mundiruotės aukojimo vietose rastos sagtis turėtų būti datuojama C1b–C2 periodų sandūra.

Įmovinis rombo formos ietigalis su briauna ir pailgintu smaigaliu

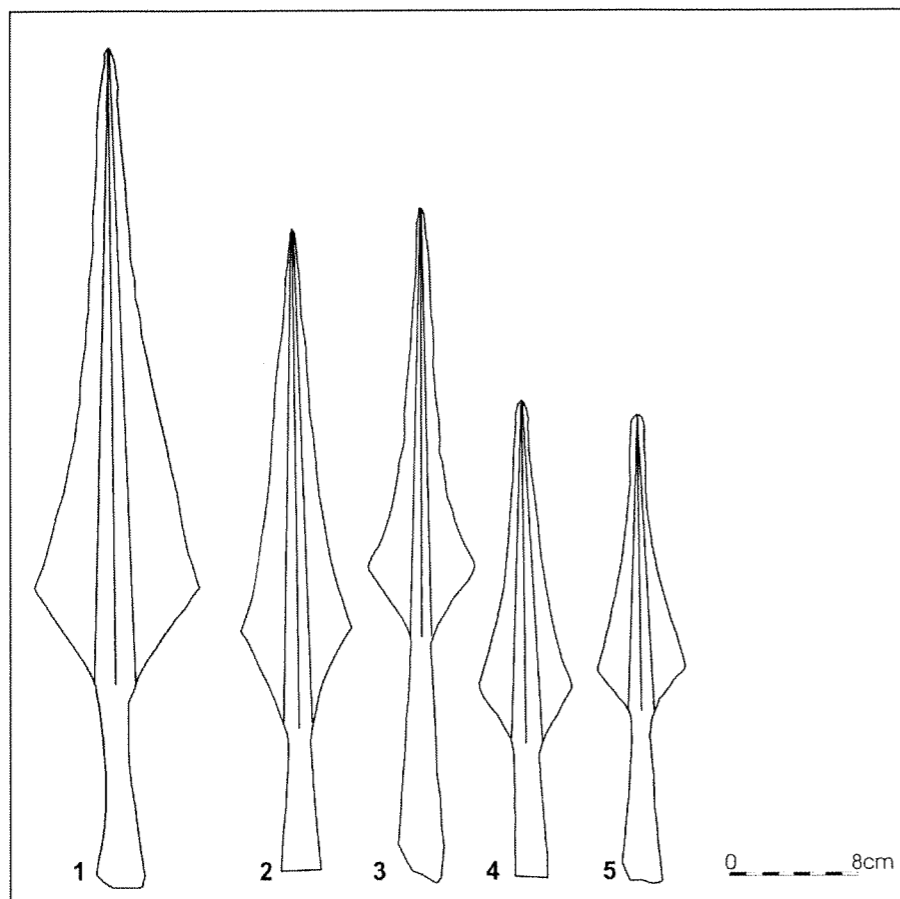
Jogučių kapinyne kape Nr. 1 rastas dar vienas pakankamai įdomus ir retas dirbiny – įmovinis ietigalis rombo formos plunksna su briauna ir pailgintu smaigaliu. Šis ietigalis priklauso Vytauto Kazakevičiaus išskirto įmovinių rombo formos ietigalių potipio 1B (įmovos ir plunksnos santykis nuo 1 : 1 iki 1 : 1,5, ant plunksnos yra briauna) variantui, kurio išskirtinis bruožas yra pailgintas plunksnos smaigalis ir trumpa įkotė (Казакевичюс, 1988, p. 27). Šį ietigalių variantą V. Kazakevičius datavo V a. (ten pat). Jogučių kape kartu su tokiais ietigaliu rasta omegos formos sagtis bei Romos imperijos monetos prieštarauja tokiam datavimui, todėl norisi trumpai aptarti šio tipo ietigalių datavimo problematiką, juolab kad pagal naujausius romėniškojo laikotarpio ietigalių tipologijos duomenis ietigaliai su briauna Skandinavijoje nepereina į D periodą (Ilkjær, 1990, p. 328–329). Adolfo Tautavičiaus teigimu, rombinių ietigalių briaunavimas nuo V a. nebenaudojamas ir rytiniame Pabaltijyje (Tautavičius, 1996, p. 129).

1988 m. buvo žinomi keturi tokie ietigaliai (5 pav.). Du iš jų rasti kapų kompleksuose: Reketės kapinyne kape Nr. 33 (5.1 pav.) ir Maudžiorų kapinyne – kape Nr. 40. (5.2 pav.).

Visa minėtų kapų medžiaga šių kapinynų tyrimams skirtuose straipsniuose nepaskelbta (Valatka, 1984; Navickaitė-Kuncienė, 1968). Abiejuose kapuose rastos antkaklės su kabliuku ir kilpele, viela apvyniotais galais o Reketės kapinyne kape Nr. 33 dar aptikta apyrankė storėjančiais galais ir dvi didžiosios lankinės segės lenkta kojele. Šių segių bei apyrankių storėjančiais galais datavimo Lietuvos archeologinėje medžiagoje problematiką 2001 m. suformulavo Rasa Banytė-Rowell (Banytė-Rowell, 2001). Autorė perdatavo Reketės kapinyne kape Nr. 33 – priskyre jį C3 periodui (ten pat, p. 143). Remdamasis tuo, kad Reketės kape Nr. 33 bei Maudžiorų kapinyne kape Nr. 40 rasti beveik vienodi ietigaliai bei antkaklės su kabliuku ir kilpele, manau, kad juos galima laikyti vienalaikiais ir datuoti ne vėliau kaip C3 periodu.

Atkreiptinas dėmesys į tai, kad archeologas Wojciech Nowakowski, atlikęs romėniškojo laikotarpio prūsiškosios medžiagos analizę nurodo, jog tiek antkaklės su kabliuku ir kilpele viela apvyniotais galais, tiek didžiosios lankinės segės prūsų medžiagoje nepereina į C3 periodą (Nowakowski, 1996, p. 52). Tai, žinoma, nėra pakankamas pagrindas abu minėtus kapus paankstinti iki C2 periodo, tačiau tokia prielaida neatmestina. Į šį klausimą padėtų atsakyti detali antkaklių su kabliuku ir kilpele, didžiųjų lankinių segių lenkta kojele bei apyrankių storėjančiais galais tipologija.

Remiantis pirmiau išdėstytais argumentais galima teigti, kad V. Kazakevičiaus išskirtas rombinių ietigalių



5 pav. V. Kazakevičiaus išskirtas rombinių ietigalių su briauna ir pailgintu smaigaliu 1B variantas: 1 – Reketės kapas Nr. 33, 2 – Maudžiorų kapas Nr. 40, 3 – Jogučių kapas Nr. 1, 4 – Vėluikų kapinynas, 5 – nežinoma radimvietė (1, 2, 4, 5 – pagal V. Kazakevičiaus knygos iliustraciją (Казакевичюс, 1988, p. 26))

Abb. 5. Die von V. Kazakevičius ausgesonderte 1B-Variante der rhombischen Lanzen spitzen mit Grat und verlängerter Spitze: 1 – Grab Nr. 33 in Requete; 2 – Grab Nr. 40 in Maudžiorai, 3 – Grab Nr. 1 in Jogučiai, 4 – das Vėluikai-Gräberfeld, 5 – eine unbekannte Fundstätte. (1, 2, 4, 5 – nach den Abbildungen im Buch von Kazakevičius (Казакевичюс, 1988, S. 26)).

potipio 1B variantas turėtų būti datuojamas C1b ir C2 periodų sandūra–C3 periodu (III a. vid.–IV a. vid.).

Kapo Nr. 1 datavimas ir interpretacijos

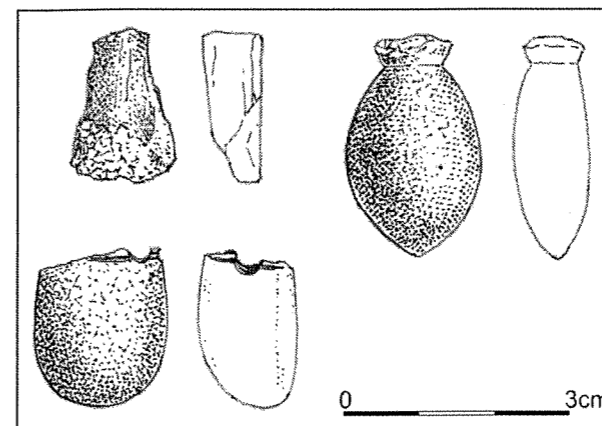
Kapas Nr. 1 datuotinas ne anksčiau nei jame rastos Gordiano III monetos kaldinimo data, t. y. po 240 m. Omegos formos diržo sagtis, kuri, remiantis pirmiau aptartais argumentais, turėtų būti datuojama C1b–C2 periodų sandūra (apie 250 m.) neprieštarauja monetos kalimo datai. Taigi ir Jogučių kapinyno kapas datuotinas C1b–C2 periodų sandūra, po 240 m.

Nors Jogučių kape Nr. 1 rastas unikalus, rytiniam Baltijos regionui nebūdingas įvežtinis dirbinys – omegos formos diržo sagtis, kiti radiniai (žalvariniai Romos imperijos sestercijai, dalgis, kirvis) bei laidosenos būdas būdingi

Vakarų Lietuvos kapinams su akmenų vainikais, todėl kapas skirtinas vietos bendruomenės atstovui. Kape rasta prabangi įvežtinė omegos formos sagtis bei išskirtinis ginklas (įmovinis ietigalis su pailgintu smaigaliu) leidžia spėti, kad palaidotasis užėmė išskirtinę padėtį bendruomenėje. Neatmestina prielaida, kad būtent todėl kapas ir buvo apipleštas.

Kiti kapinyno teritorijoje rasti dirbiniai

Be kapo Nr. 1, Jogučių kapinyne 1998–1999 m. buvo surasta dar keletas atsitiktinių radinių. Tai keli įmoviniai kirviai, įmovinio ietigalio fragmentas, juostinė išgaubto pjūvio apyrankė, datuojama C1a–C2 periodais (Michelbertas, 1986, p. 140). Išskirtiniai tarp atsitiktinių radinių yra trys gintariniai kabučiai (tiksliau – jų fragmentai)



6 pav. Gintarinių kabučių fragmentai, rasti Jogučių kapinyno teritorijoje. Atsitiktiniai radiniai. Piešė A. Ruzienė

Abb. 6. Fragmente von Bernsteinanhängern, die auf dem Territorium des Jogučiai Gräberfeldes gefunden wurden. Gezeichnet von A. Ruzienė.

(6 pav.), pagal M. Tempelmann-Mączyńskos klasifikaciją skirtini LV grupei ir galintys priklausyti 468 bei 471 tipų, kurie, anot šios autorės, Vidurio Europoje egzistavo C1b–D perioduose (Tempelmann-Mączyńska, 1985, p. 81–86), variantams. Detalus tokių kabučių klasifikavimas ir datavimas rytiniame Pabaltijyje iki šiol išlieka gana problemiškas dėl didelės šių dirbinių variacijos ir individualumo (plg. Banytė-Rowell, 2000; Bliujienė, 2001). Šiame regione aptikti kapai, kuriuose rasta tokių kabučių (Baitų kapinyno kapai Nr. 2, 4, 22, Žvilių kapinyno kapas Nr. 261, Maudžiorų kapinyno kapai Nr. 32, 36, 69), datuojami C3–D periodais (300–450 m.) (Banytė-Rowell, 2000, p. 40; Bliujienė, 2000, p. 176; Vaitkunskienė, 1999, p. 165, Valatka, 1984, p. 19), todėl ir Jogučių kapinyne rastuosius kol kas tenka datuoti šiuo laikotarpiu.

Jogučių kapinyno kapas Nr. 1 – dar vienas nenuginčijamas Skandinavijos ir Lietuvos pajūrio ryšių C1b–C2 periodų sandūroje įrodymas

Jogučių kapinyne rastos omegos formos diržo sagties analogijos su Thorsbergo bei Illerupo durpynuose rastosiomis verčia manyti, kad jos yra kilusios iš to paties regiono. Tačiau tai nereiškia, kad jų gamybos centras buvo Jutlandijos pusiasalyje, mat tiek Thorsberge, tiek Illerupe rasti radiniai skiriami nevietinėms bendruomenėms. Tyrinėtojai nesutaria, ar šie daiktai buvo paimti sėkmingai apsigynus nuo priešų, ar buvo įsigyti įvykdžius sėkmingą žygį į kitus kraštus (Lund Hansen, 2003, p. 88), o jų kilmės regionu laikoma Skandinavija (dabartinė šiaurinė Švedija ir Norvegija) (ten pat, Fig. 4). Greičiausiai šiame

regione buvusi pagaminta ir Jogučių kapinyno kape Nr. 1 rasta omegos formos sagtis.

Rytinio Baltijos pajūrio ryšiai su Skandinavija vėlyvajame romėniškajame laikotarpyje pastebėti seniai (plačiau žr.: Michelbertas, 1986, p. 220). Vakarų Lietuvai būdingų ar pagal jų analogijas Skandinavijoje pagamintų dirbinių radimvietes pastaruoju metu yra aptaręs Mykolas Michelbertas (Michelbertas, 2000), priėjęs prie išvados, kad intensyviausi šių regionų ryšiai romėniškajame laikotarpyje buvę C1a–C2 periodais (ten pat, p. 67). Papildomai galima pridėti, kad jau minėtame Elando salos Störlinge kapinyne rasta ne tik omegos formos diržo sagtis, bet ir lankinė žieduotoji segė lenkta kojele (Stenberger, 1933, p. 55, Fig. 40). Nors šios segės pagaminimo vieta nebūtinai turi būti dabartinės Lietuvos pajūris, pats faktas pakankamai įdomus, kad būtų galima imti detalai nagrinėti šių regionų tiesioginių ryšių vėlyvajame romėniškajame laikotarpyje buvimo galimybę.

Atkreiptinas dėmesys ir į tai, kad, danų archeologės Ullos Lund Hansen nuomone, C1b periode svarbiausiais iš Romos imperijos įvežtų prekių perskirstytojais (netgi monopolininkais), t. y. prekybos tarp Skandinavijos ir Romos imperijos tarpininkais, tampa rytinės Zelandos (Zealand) salos pakrantės gyventojai (Lund Hansen, 1987, p. 220–224; Lund Hansen, 2000, p. 81) ir nors rytinio Baltijos kranto bendruomenės dalyvavimas šiame procese iki šiol plačiau neaptartas, minėtos M. Michelberto išvados bei Jogučių kapinyno radinys verčia manyti, kad šiame prekybos procese dalyvavo ir dabartinės Lietuvos pajūrio gyventojai. Jeigu tiesioginiai ryšiai buvo palaikomi ne su Zelandos bendruomenėmis, tai bent jau su Gotlando ir Elando salų gyventojais. Tradiciškai tai galima sieti su prekyba gintaru ir „jūriniu gintaro keliu“.

Kiek mažiau tikėtina teorija yra ta, kad Skandinavijos įvežtiniai dirbiniai pasiekė Lietuvos pajūrį dėl migracijų, nes tada lieka neaišku, kaip Lietuvos pajūryje gaminti dirbiniai atsidūrė Skandinavijoje. Norint paremti ar atmesti šias prielaidas, reikia detalios demografinių ir kultūrinių pokyčių Lietuvos pajūryje II–IV a. studijos, o to šiandien, nesant jau minėtos tikslios atskirų radinių grupių tipologijos ir datavimo, padaryti neįmanoma.

Bet kuriuo atveju Jogučių kapinyno kapas Nr. 1 akivaizdžiai rodo dabartinės Lietuvos pajūrio kontaktus su Skandinavija C1b–C2 periodų sandūroje. Ir ne tik tai. Netoli Jogučių, šalia Danės upės esantys tokie vienalaikiai objektai kaip Laukžemių kapinynas, Eketės piliakalnis ir Aukštkiemio kapinynas leidžia spėti, kad III a. viduryje Eketės piliakalnio apylinkės buvo svarbus tokių kontaktų centras.

Šaltiniai ir literatūra

Atlasas, 1975. Lietuvos TSR archeologijos atlasas. II. Piliakalniai. Vilnius.

Banytė-Rowell R., 2000. Characteristics of the end of the Roman Period according to material from Baitai grave site (near Klaipėda). In: *Archaeologia Baltica*. Vilnius, t. 4, p. 27–44.

Banytė-Rowell R., 2001. Didžiosios lankinės lenkta kobje segės vakarų Lietuvos kapinyuose. In: *Lietuvos archeologija*. Vilnius, t. 21, p. 139–146.

Bluijienė A., 2001. Lithuanian amber artifacts in the middle of the first millennium and their provenance within the limits of eastern Baltic region. In: *Baltic Amber. Proceedings of International Interdisciplinary Conference: Baltic Amber in Natural Sciences, Archaeology and Applied Arts*. 13–18 September 2001, Vilnius, Palanga, Nida (Acta Academiae Artium Vilnensis). Vilnius, t. 22, p. 171–186.

Bujack G., 1890. Accessionen des Prussia-Museums pro 1889. In: *Sitzungsberichte der Altertumsgesellschaft Prussia zu Königsberg i. Pr. im fünfundvierzigsten Vereinsjahr*. November 1888/89. Königsberg, p. 163–194.

von Carnap-Bornheim C., Ilkjær J., 1996. Illerup Ådal. 5. Die Prachtausrüstungen. Textband. (Jutland Archaeological Society Publications XXV: 5). Højbjerg.

Engel C., 1931. Die Kultur des Memellandes in vorgeschichtlicher Zeit. Einführung in die vorgeschichtliche Kultur des Memellandes. Memel.

Ilkjær J., 1990. Illerup Ådal. 1. Die Lanzen und Speere. Textband. (Jutland Archaeological Society Publications XXV: 1). Højbjerg.

Ilkjær J., 1993. Illerup Ådal. 3. Die Gürtel. Bestandteile und Zubehör. Textband. (Jutland Archaeological Society Publications XXV: 3). Højbjerg.

Ilkjær J., 1993a. Illerup Ådal. 4. Die Gürtel. Bestandteile und Zubehör. Tafelband. (Jutland Archaeological Society Publications XXV: 4). Højbjerg.

Kubiliūtė R., 2001. Metalų dangos archeologijoje. In: *Restauravimo metodika*. Vilnius, Nr. 3, p. 4–52.

Lund Hansen U., 1987. Römischer Import im Norden. Warenaustausch zwischen dem Römischen Reich und dem freien Germanien während der Kaiserzeit unter besonderer Berücksichtigung Nordeuropas (Nordiske Fortidsminder. Serie B. Bind 10). København.

Lund Hansen U., 2000. Chieftains and Traders looking East – the Late Roman and Early Germanic Period contacts between the Eastern Baltic and the Southern Scandinavian area. In: *Archaeologia Baltica*. Vilnius, t. 4, p. 81–88.

Lund Hansen U., 2003. 150 Years of weapon – offering finds – research and interpretations. In: *The Spoils of Victory. The North in the shadow of the Roman Empire*, p. 84–89.

Madyda-Legutko R., 1986. Die Gürtelschnalle der Römischen Kaiserzeit und der frühen Völkerwanderungszeit im mitteleuropäischen Barbaricum (British Archaeological Reports. International Series. 360). Oxford, 1986.

Michelbertas M., 1986. Senasis geležies amžius Lietuvoje. I–IV amžius. Vilnius.

Michelbertas M., 2000. Zu den Handels- und Kulturbeziehungen der Bewohner Litauens mit Skandinavien in der römischen Kaiserzeit. In: *Archaeologia Baltica*. Vilnius, t. 4, p. 81–88.

Navickaitė-Kuncienė O., 1968. Reketės kapinynas. In: *Lietuvos archeologiniai paminklai. Lietuvos pajūrio kapinynai I–VII a.* Vilnius, p. 161–183.

Nowakowski W., 1996. Das Samland in der römischen Kaiserzeit und seine Verbindungen mit dem römischen Reich und der barbarischen Welt (Veröffentlichung des Vorgesellschaftlichen Seminars Marburg. Sonderband 10). Marburg-Warszawa, 1996.

Raddatz K., 1957. Der Thorsberger Moorfund. Gürtelteile und Körperschmuck (Offa – Bücher. Band 13). Neumünster.

Stenberger M., 1933. Öland undere äldre Järnalder. Stockholm.

Tamulynas L., 2000. Jogučių-Spirkių kapinyno (Stančių k.) žvalgomieji tyrinėjimai 1999 m. In: *Archeologiniai tyrinėjimai Lietuvoje 1998 ir 1999 metais*. Vilnius, p. 281–284.

Tautavičius A., 1963. 1963 m. gegužės 8–28 dienomis vykdytos žvalgomosios archeologinės ekspedicijos Kretingos, Klaipėdos, Šilutės ir Tauragės rajonuose ataskaita. Vilnius. LII R. B. 187.

Tautavičius A., 1996. Vidurinis geležies amžius Lietuvoje (V–IX a.). Vilnius.

Tempelmann-Maczyńska M., 1985. Die Perlen der römischen Kaiserzeit und der frühen Phasen der Völkerwanderungszeit im mitteleuropäischen Barbaricum (Römisch – Germanische Forschungen. Band 43.). Mainz am Rhein.

Valatka V., 1984. Maudžiorų plokštis kapinyne (1964 ir 1966 m. tyrinėjimų duomenys) (spaudai parengė A. Tautavičius). In: *Lietuvos archeologija*. 3. V–VIII a. žemaičių kultūra // Vilnius, 1984, p. 6–24.

Vaitkuskienė L., 1999. Žvilių kapinynas In: *Lietuvos archeologija*. Vilnius, t. 17.

Казаковичюс В., 1988. Оружие балтских племен II–VIII веков на территории Литвы. Вильнюс.

ÜBER ZWEI EXTRAORDINÄRE FUNDE DER JÜNGEREN RÖMISCHEN KAISERZEIT AUS DEM JOGUČIAI-GRÄBERFELD

Linas Tamulynas

Zusammenfassung

Das Jogučiai-Gräberfeld ist eines jener archäologischen Objekte des Memellandes, das vor dem Zweiten Weltkrieg gefunden worden war und nach dem die Archäologen Litauens am Ende des 20. Jhs. erneut suchen mussten.

Die erste Information über die in Jogučiai (Jagutten) bestehenden archäologischen Objekte erhielt man Anfang des 19. Jhs. während der Erarbeitung einer topographischen Landkarte Ostpreußens. Der damalige Militärtopograf Johann Michael Guise hat fixiert, dass es sich in dieser Gegend einige mit der vorchristlichen Zeit zu verbindbare Objekte befinden: der Hügel Kukudra und die Ortschaft Pogankule. Die Originale der Situationspläne dieser Objekte, eigenhändig von J. M. Guise vorgefertigt, werden heute im Berliner Museum für Vor- und Frühgeschichte aufbewahrt.

Ein anderes Objekt, das an die vorgeschichtlichen Zeiten in Jogučiai erinnert, ist das Gräberfeld. Da sich das Gräberfeld an der Grenze des Gutshofes und des Dorfes befand, werden die dort vorgefundenen Funde als Funde aus Spirken oder Jagutten bezeichnet. Der erste Fund aus diesem Gräberfeld geriet in das Königsberger Prussia-Museum noch vor 1885. Das war ein „bronzenener Bügel einer Fibula mit Fuß in Form eines Tierkopfs“, gefunden in Spirken (Katalog, 1885, S. 18, Nr. 227). 1889 hat man einen „halbkreisförmigen Schnallenrahmen aus Bronze oder Messing, gefunden in Spirken“ (Bujack, 1890, S. 178), einen „bronzenen Schnallenrahmen in Form eines Ellipsoids“, einen „bronzenen Fingerring, spiralförmig, in Form eines breiten Bandes, Reste eines rechteckigen Schnallenrahmens“ (Fundort: 3 alte Gräber zu Spirken, Kreis Memel) (ebenda, S. 178) und „zwei bronzene Zügelringe für ein Trensengebiss, gefunden auf dem Kirchhof Jagutten bei Spirken, Kreis Memel“ (ebenda, S. 197), demselben Museum geschenkt. Sich auf die og. Funde stützend hat der ostpreußische Archäologe C. Engel das Spirken-Gräberfeld in die Stufen E – F datiert (Engel, 1931, S. 85).

Keine Abbildung dieser Funde wurde bis 1945 veröffentlicht, wobei ihr heutiger Aufbewahrungsort unbekannt ist. Keine Abbildungen dieser Funde wurden auch im Archivmaterial der Archäologen gefunden, die im Prussia-Museum tätig waren. Nach 1945 waren nicht nur die Funde selbst, sondern auch eine detaillierte Information von der Fundstätte selbst verschwunden.

1963 wurde während einer Expedition der archäologischen Ausspürung (Leiter A. Tautavičius), als man nach dem vermutlichen Burgberg, genannt Kukudra, gesucht hatte, eine Lanzenspitze (Tautavičius, 1963, S. 31) gefunden, und im Jahre 1998 hat man bei einer erneuten Ausspürung des vermutlichen Territoriums des Gräberfeldes zwei eiserne Beile und ein Fragment einer Lanzenspitze in der Oberschicht des gepflugten Ackerfeldes entdeckt.

1999 wurden archäologische Untersuchungen auf diesem Territorium durchgeführt, wobei 39 m² (drei Gra-

bungsflächen) untersucht und ein menschliches Grab, Reste eines zerstörten Pferdegrabes und einige Einzelfunde gefunden (sie werden im Nationalmuseum Litauens, Inventarnummer AR 748, aufbewahrt).

Das Ziel dieses Artikels ist, das Forschungsmaterial des genannten Grabes zu veröffentlichen und zwei extraordinäre Funde, die in ihm gefundenen waren, zu besprechen.

Das Grab Nr. 1

Im umgebenden Grund (Lehmboden) ließen sich nur die südliche Seite und das nördliche Ende der Grube unterscheiden. Nach den übrig gebliebenen Umrissen war die Grube etwa 2,9 m lang, etwa 1,3 m breit und war nordsüdlich orientiert. Der Verstorbene war mit dem Kopf nach Norden ausgerichtet. Der mittlere Teil des Grabes war zerstört (ausgeraubt?) (in der Abb. 1A durch Punktierung markiert). An der vermutlichen Stelle des Kopfes, etwa 0,8 m südlich vom nördlichen Ende des Grabes, hat man einen Stein gefunden (25 cm × 20 cm × 20 cm). Ein kleinerer Stein befand sich am Rande der Grube, am ihrem südlichen Ende.

In der Grube des Grabes fand man:

- ein Keramikgefäß (Abb. 2.12);
- eine Sense (Abb. 2.10);
- einen Schleifstein aus hellem Sandstein (Abb. 2.11);
- ein Messer (Abb. 2.9);
- einen viereckigen Schnallenrahmen (Abb. 2.8);
- eine rhombische Lanzenspitze mit Grat und verlängerter Spitze (Abb. 2.13);
- drei Münzen der Römischen Reiches;
- Sestertius Maximinus-I, geprägt um 236–238. Av: MAXIMINUS PIVS A..., die Büste des Imperators befindet sich rechts, Rev: SALV..S AVG, unter der Saite sehen wir SC, Salus ist rechts vor der Schlange, die aus dem Altar hervorsteigt (Abb. 1.1) (Analogon wäre RIC 85);
- Sestertius Gordianus-III, geprägt um 240. Av: GORDIAN..., die Büste des Imperators befindet sich rechts, Rev: ...T..., Apollo sitzt links (Abb. 1.2) (Analogon wäre RIC 301);
- Fragment einer nicht festgestellten Münze;
- eine Omega-förmige Schnalle vertikaler Stellung (Abb. 1.3);

Alle Beilagen (außer der Sense) waren an der Stelle des vermutlichen Kopfes oberhalb der rechten Schulter gefunden. Im zerstörten Teil des Grabes hat man einige Fragmente der Erzeugnisse aus Eisen, eine kleine Spirale aus Kupferlegierung (Abb. 1.7), gewickelt um einen Draht mit Quaderschnitt aus Kupferlegierung, ein Anhänger aus weißem Metall (Zinn?) (Abb. 1.5) und eine Bernsteinperle (Abb. 1.6) gefunden.

Die Omega-förmige Schnalle mit hohem und schmalem Bügel

Die im Jogučiai-Gräberfeld gefundene Schnalle besteht aus drei Teilen: aus einem Omega-förmigen Bügel, einem Dorn mit Dornplatte und einer Riemenkappe. Alle diese Bestandteile sind aus Kupferlegierung gefertigt und mit silbernen Plättchen bedeckt, die untereinander mit einer eisernen Achse verbunden sind, dessen Enden mit profilierten Achsenknöpfen aus Kupferlegierung verdeckt sind. Die Dornplatte und der Bügelabschluss sind mit silbernem vergolde-tem Pressblech bedeckt. Diese Schnalle gehört nach dem hohem und schmalem Omega-förmigen Bügel zu den Schnallen des Vøien-Typus (Raddatz, 1957, S. 62), oder dem Typ E11 nach R. Madyda-Legutko (Madyda-Legutko, 1986, S. 14, Karte 27), der in die C₂-Stufe datiert werden (Raddatz, 1957, S. 62; Madyda-Legutko, 1986, S. 14; Ilkjær, 1993, S. 171). Territorial steht dieser Omega-förmigen Schnalle mit hohem und schmalem Bügel die Schnalle am nächsten, die im Störtinge-Gräberfeld auf der Insel Öland gefunden wurde (Stenberger, 1933, S. 48) (Abb. 4.2) und die in die Stufe C_{1b}-C₂ datiert wird (Ilkjær, 1993, S. 171).

Was die Herstellung und die Verzierung anbelangt, so sind die nächsten Analoga der Schnalle aus dem Jogučiai-Gräberfeld die Schnallen, die in Thorsberg (Norddeutschland) (Raddatz, 1957, Tafel 6.8, 20.5, 20.7) (Abb. 4.1) und Illerup (Dänemark) (Ilkjær, 1993, Tafel 67, 73-75) gefunden worden waren. Diese Schnallen waren nach den Archäologen C. von Carnap-Bornheim und J. Ilkjær für Pferdegeschirr bestimmt und werden in den Anfang der C_{1b}-Stufe datiert (von Carnap-Bornheim, Ilkjær, 1996, S. 471).

Die im Grab Nr. 1 des Jogučiai-Gräberfeld gefundene Omega-förmige Schnalle ist eines der ältesten Exemplare des Typus Vøien, oder des Typus E11, und sollte anhand der Anwendung analoger Verzierungstechnologien (Bedeckung des Bügels mit silbernen Plättchen, Anwendung von Pressblech bei der Verzierung) wie bei den Schnallen, die in Thorsberg und Illerup gefunden worden waren, in die Scheide der Stufen C_{1b} und C₂ datiert werden.

Rhombische Lanzen Spitze mit Grat und verlängerter Spitze

Im Grab Nr. 1 des Jogučiai-Gräberfeldes wurde eine rhombische Lanzen Spitze mit Grat und verlängerter Spitze gefunden. Diese Lanzen Spitze gehört der Variante des Subtyps 1B der Lanzen Spitzen mit Tülle, den V. Kazakevičius ausgesondert hat (Казакявичюс, 1988, S. 27) und der ins 5. Jh. datiert wird.

Die Datierung der im Jogučiai-Gräberfeld mit dieser Lanzen Spitze gefundenen Omega-förmigen Schnalle und der römischen Münzen widerspricht solcher Datierung.

1988 waren vier solche Lanzen Spitzen bekannt (Abb. 5). Zwei von ihnen wurden in Gräberkomplexen gefunden: im Grab Nr. 33 des Rekete-Gräberfeldes und im Grab Nr. 40 des Maudžiorai-Gräberfeldes. Ein vollständiges Material von den Funden in diesen Gräbern wurde in den Beiträgen zur Erforschung jener Gräberfelder nicht veröffentlicht (Valatka, 1984; Navickaitė-Kuncienė, 1968). In beiden Gräbern wurden Halsringe mit Haken und Ösen und umwickelten

Enden gefunden, und im Grab Nr. 33 des Rekete-Gräberfeldes wurde zusätzlich ein Armring mit verdickten Enden sowie zwei „große“ Armbrustfibeln mit umgeschlagenem Fuß gefunden. Das Grab des Rekete-Gräberfeldes hat R. Banytė-Rowell im Jahre 2001 der Stufe C₃ hinzugerechnet (Banytė-Rowell, 2001, S. 143). Davon ausgehend, dass die im Grab Nr. 33 des Rekete-Gräberfeldes und im Grab Nr. 40 des Maudžiorai-Gräberfeldes vorgefundenen Lanzen Spitzen und Halsringe mit Haken und Ösen und umwickelten Enden fast gleich sind, nehme ich an, dass sie aus derselben Stufe stammen und nicht später als in die Stufe C₃ zu datieren sind.

Von der Datierung dieser Gräber ausgehend könnte man behaupten, dass die Variante des Subtyps 1B der Lanzen Spitzen mit Tülle in die Scheide der Stufen C_{1b} und C₂ und in die Stufe C₃ (Mitte des 3. Jhs. – Mitte des 4. Jhs.) datiert werden sollte.

Die Datierung und die Interpretationen des Grabes Nr. 1

Nach der Omega-förmigen Schnalle und der Münze von Gordianus III. ist das Grab Nr. 1 des Jogučiai-Gräberfeldes in die Scheide der Stufen C_{1b} und C₂ (um das Jahr 250) zu datieren.

Obwohl in diesem Grab ein unikales Erzeugnis – die Omega-förmige Schnalle –, das für Ostpreußen nicht typisch ist, gefunden worden sind, sind andere Funde (römische Sestertii, die Sense, das Beil) sowie der Typ des Bestattungsritus für westlitauische Gräberfelder mit Steinkreisen typisch, deswegen war dieses Grab für den Vertreter der lokalen Gemeinde bestimmt. Die im Grab gefundene prunkvolle importierte Omega-förmige Schnalle und eine extraordinary Waffe (Lanzenspitze mit Grat und verlängerter Spitze) lassen vermuten, dass der Beigesetzte eine nicht ordinäre Stellung in der Gemeinde eingenommen haben sollte.

Andere Erzeugnisse, die auf dem Gräberfeldterritorium gefunden wurden

Außer dem Grab Nr. 1 wurden im Jogučiai-Gräberfeld noch einige zufällige Funde gemacht. Unter ihnen zeichnen sich besonders drei Bernsteinanhänger (genauer gesagt ihre Fragmente) (Abb. 6) aus, die nach der Klassifikation von M. Tempelmann-Mączyńska der Gruppe LV zuzurechnen sind und wohl den Varianten der Typen 486 und 471 zugehören könnten, die nach dieser Autorin in Mitteleuropa in den Stufen C_{1b}-D benutzt wurden (Tempelmann-Mączyńska, 1985, S. 81-86). Eine ausführliche Klassifizierung und Datierung solcher Anhänger bleibt in Ostbaltikum bisher recht problematisch wegen großer Variation und Individualität dieser Erzeugnisse (Banytė-Rowell, 2000; Bliujienė, 2001). Die in dieser Region gefundenen Gräber mit solchen Anhängern (Gräber Nr. 2, 4, 22 im Baitai-Gräberfeld, Grab Nr. 261 im Žviliai-Gräberfeld, Gräber Nr. 32, 36, 69 im Maudžiorai-Gräberfeld) werden in die Stufen C₃-D (um Jahre 300-450) datiert (Banytė-Rowell, 2000, S. 40; Bliujienė, 2000, S. 176; Vaitkunsienė, 1999, S. 165; Valatka, 1984, S. 19), weswegen die Funde des Jogučiai-Gräberfeldes vorläufig in diese Stufe datiert werden.

Das Grab Nr. 1 des Jogučiai-Gräberfeldes – noch ein Beweis unbestreitbarer Beziehungen zwischen Skandinavien und Ostbaltikum an der Scheide der Stufen C_{1b} und C₂

Die Analogie zwischen der Omega-förmigen Schnalle des Jogučiai-Gräberfeldes und denen, die in den Torfmooren in Thorsberg und Illerup gefunden waren, zwingt uns zur Annahme, dass sie ein und derselben Region entstammen. Als Stammregion der sowohl in Thorsberg als auch in Illerup gefundenen Gegenstände der C_{1b}-C₂ Stufen wird Skandinavien (das heutige Nordschweden und Norwegen) betrachtet (Lund Hansen, 2003, Fig. 4). Auch der im Grab Nr. 1 des Jogučiai-Gräberfeldes gefundene Omega-förmige Schnalle wurde wohl in dieser Region hergestellt.

Die Beziehungen Ostbaltikums mit Skandinavien in der jüngeren römischen Kaiserzeit wurden schon früher bemerkt (ausführlicher dazu siehe in Michelbertas, 1986, S. 220). Die Fundstätten der für Westlitauen typischen oder nach Analogie hergestellten Erzeugnisse in Skandinavien hat in letzter Zeit M. Michelbertas erörtert (Michelbertas, 2000), der die

Schlussfolgerung gezogen hat, dass die Beziehungen zwischen diesen Regionen in der römischen Zeit in den Stufen C_{1a}-C₂ am intensivsten waren (ebenda, S. 67).

Nach der Meinung der dänischen Archäologin U. Lund Hansen waren die wichtigsten Umverteiler des römischen Importes (sie besaßen sogar das Monopol), d.h. Zwischenhändler zwischen Skandinavien und dem Römischen Reich, die Bewohner der östlichen Seeküste der Insel Seeland (Lund Hansen, 1987, S. 220-224; Lund Hansen, 2000, S. 81). Auch wenn die Teilnahme der Gemeinden der östlichen Küste der Ostsee an diesem Prozess bisher nicht ausführlich besprochen ist, zwingen die Schlussfolgerungen von M. Michelbertas und der Fund im Jogučiai-Gräberfeld zur Annahme, dass auch die Bewohner des heutigen Litauen an diesem Prozess teilgenommen haben. Wenn die direkten Beziehungen nicht zu den Gemeinden von Seeland unterhalten worden waren, so wenigstens zu den Bewohnern Gotlands und Ölands. Traditionell wird das mit dem Bernsteinhandel und dem „Seeweg des Bernsteins“ verbunden.

Übersetzt von S. Lapinskas

Įteikta 2005 m. vasario mėn.