

## KAIRĖNŲ IR SEILIŪNŲ KAPINYNŲ RADINIAI

I. SADAUSKAITĖ

1951 m. Kairėnuose prie Vilniaus ir 1957 m. Seiliūnuose. Lazdijų rajone, atsitiktinai aptikti griautiniai kapai. Kapuose rasti žalvariniai žiediniai antsmilkiniai, šaukštinė antkaklė, rankogalinės apyrankės ir kiti IV—V amžių dirbiniai, kurie būdingi Rytų Lietuvos kapinynams. Straipsnyje kalbama apie šiuos radinius.

Pirmųjų mūsų eros šimtmečių kapinynai Rytų Lietuvoje aptinkami labai retai. Todėl kiekvienam to laikotarpio radiniui yra skiriamas didelis dėmesys. Pokario metais tam laikotarpiui priklausę kapai atsitiktinai surasti Kairėnuose prie Vilniaus ir Seiliūnuose, Lazdijų rajone.

Buvęs Kairėnų dvaras, kurio teritorijoje rasti kapai, yra į pietryčius nuo Vilniaus. Kapai aptikti nedidelėje, pailgoje, bulviarūsius kasant labai apardytoje kalvelėje, kuri turi 3 m aukščio ir apie 80 m ilgio. Iš šiaurės rytų, pietų ir pietvakarių pusės kalvelę supa buvusio Kairėnų dvaro trobesiai. Kiek toliau už jų, iš pietryčių pusės eina Naujosios Vilnios—Nemenčinės plentas. Iš šiaurės vakarų, maždaug per 50 m nuo kalvelės, yra išlikęs medžiais apaugęs, tarsi supiltas, nedidelis apskritas kauburys. Jis turi apie 1 m aukščio ir savo forma labai primena pilkapį. Į šiaurę nuo kalvelės telkšo pelkės, kuriose yra baigias užaugti ežeras. Už pelkės, maždaug už 400—500 m, vėjo pustomame smėlyne buvo aptiktos degintinių kapų liekanos ir geležinė ovalinės formos sagtelė, būdinga V—VI amžiams (1 pav.).

1951 m., kasant kalvelėje bulvėms rūsius, buvo suardyti du griautiniai kapai. Vienas jų buvo aptiktas pačiame kalvelės centre, o kitas — maždaug per 30 m į pietvakarius nuo pirmojo, arčiau vakarinio kalvelės galo. Į Lietuvos TSR Mokslų akademijos Istorijos institutą pateko tik prie mirusiųjų griaučių rasti dirbiniai<sup>1</sup>. Vienaime kape buvo rasta žalvarinė lenkta kojele žiedinė segė, dvi žalvarinės rankogalinės apyrankės ir 71 žalvarinis cilindrelis, o antrajame kape — tik dvi rankogalinės apyrankės. Antrojo kapo vietoje, sumaišytoje žemėje rastas vienas nedidelis žiedinis antsmilkinis.

---

<sup>1</sup> Radiniai yra Lietuvos TSR Mokslų akademijos Istorijos instituto Istorijos-etnografijos muziejaus (toliau — IEM) archeologiniuose fonduose.

Seiliūnų kapinynas buvo taip pat nedidelėje kalvelėje, kurią iš trijų pusių supa dirbami laukai, o iš ketvirtosios, šiaurinės pusės — pelkėta pieva. Maždaug per 150—200 m į šiaurę nuo kapinyno vietos eina kelias iš Seiliūnų į buvusį Sirijočių dvarą.

Pati kalvelė labai apardyta. Anksčiau ji buvo ariama, todėl jos pirminis paviršius neišlikęs, o be to, nuo seno iš jos buvo imamas žvyras. Vietinių



0 1 2 3 4 5 cm

1 pav. Kairėnai, diržo sagtis

gyventojų pasakojimu, šioje vietoje žvyras pradėtas kasti dar prieš pirmąjį pasaulinį karą. Paskutiniu metu buvo išlikusi nepaliesta tik kalvelės viršūnė, kuri siekia apie 14 m ilgio ir 4 m pločio. 1957 m. žvyras buvo pradėtas kasti ir iš neliesto ploto pietinės dalies, kurioje ir buvo atkasti žmonių griaučiai ir senienos. Dalis jų buvo surinkta ir pateko į Istorijos institutą. Į institutą pateko du žalvariniai žiediniai antsmilkiniai, žalvarinė šaukštinių galais antkaklė, ploną, nuo panašios antkaklės sidabrinė viela, dvi žalvarinės rankogalinės apyrankės, apie 70 žalvarinių cilindrių, geležinis ietigalis ir geležinio skydo umbo liekanos<sup>2</sup>.

Iš surastų dirbinių galima spręsti, kad čia yra dviejų ar trijų žmonių kapų įkapės.

Vietiniai gyventojai pasakoja, kad panašių senienu, o taip pat ir žmonių kaulų, buvo randama ir anksčiau, bet jie neišliko.

1957 m. vasarą šioje vietoje buvo atlikti bandomojo pobūdžio kasinėjimai, kurie naujų duomenų nedavė. Tik iš vietinių gyventojų pasakojimų paaiškėjo, kad mirusieji buvo palaidoti 40—60 cm gylio duobėse ir apie kapus buvo pastebėti degėsiai. Be to, netoli kapų buvo surasti keli grublėtosios keramikos fragmentai, kurie nieko bendro su kapinynu neturi. Reikia manyti, kad čia yra buvęs nedidelis kapinynas, kuris apardytas, ariant kalvą ir galutinai sunaikintas, kasant žvyrą.

Kadangi kapai Kairėnuose ir Seiliūnuose aptikti atsitiktinai ir suardyti, tai apie laidoseną galima pasakyti tik tiek, kad mirusieji palaidoti nedeginti. Tačiau griaučių padėtis, laidojimo kryptis ir kiti laidosenos klausimai neaiškūs. Neaišku, ir kuriai kapinynų grupei reikia priskirti Kairėnų ir Seiliūnų kapus: plokštiniams kapams ar pilkapiams, kurių nuo V a. ypač gausu Rytų Lietuvoje.

Iš dalies juos būtų galima priskirti plokštiniams kapams, nes viršum griautinių palaidojimų nepastebėta pilkapių sampilo.

Tačiau tas faktas, kad kapai Kairėnuose buvo surasti vienas nuo kito net per 30 m, leidžia galvoti, jog čia turime reikalo su suardytais pilkapių liekanomis. Plokštiniuose kapinynuose kapai visada aptinkami netoli vienas kito. Kol kas šis klausimas lieka galutinai neišspręstas. Tačiau įtikinamesnė prielaida ta, kad mirusieji buvo laidojami pilkapiuose, nes šalia panašaus griautinio kapo, rasto 1939 m. Pakrauglėje, Nemenčinės rajone, buvo

<sup>2</sup> IEM archeologiniai fondai.

aptiktos pilkapių liekanos su V—VI amžių degintiniais kapais<sup>3</sup>. Su panašiomis įkapėmis griautiniai kapai rasti ir Miežonių pilkapiuose, Švenčionių rajone<sup>4</sup>. Tuo tarpu plokštiniai kapai iš šios Lietuvos dalies dar nežinomi.

Kairėnuose ir Seiliūnuose rastieji dirbiniai yra labai artimi vieni kitiems, todėl jie analizuojami kartu.

Visus rastuosius dirbinius sudaro papuošalai ir ginklai. Darbo įrankių nei Kairėnuose, nei Seiliūnuose nerasta.

Papuošalų grupei yra priskiriami antsmilkiniai, antkaklė, segė, apyrankės, o taip pat ir cilindriškai, kuriais buvo puošiami drabužiai.

**Antsmilkiniai.** Pradedant pirmaisiais mūsų eros amžiais, lietuvių gentys didelį dėmesį skyrė galvos papuošimui. Be žalvariu papuoštų kepuraičių, buvo nešiojami ir antsmilkiniai. Iki šiol archeologinėje literatūroje daugiausia žinomi centrinėje Lietuvos dalyje paplitę įvijiniai ir plokšteliniai antsmilkiniai<sup>5</sup>. Tuo tarpu Rytų Lietuvoje buvo nešiojami žiediniai antsmilkiniai.

Žiedinių antsmilkinų paskirtis buvo neaiški tol, kol jie nebuvo rasti prie mirusiojo griaučių. 1939 m. Pakrauglėje, atsitiktinai surastame moters kape, abiejose kaukolės pusėse prie smilkinų buvo rasti žiediniai antsmilkiniai<sup>6</sup>. Tas pats reiškinys buvo pastebėtas 1949 m. žvalgomosios ekspedicijos metu Eikotiškyje, Zarasų rajone<sup>7</sup>. Atlikus bandomojo pobūdžio kasinėjimus, moters kape prie kaukolės buvo surasti antsmilkiniai. Vienoje galvos pusėje gulėjo vienas antsmilkinis, o kitoje — keli įvairaus dydžio žiedeliai. Paaiškėjo, kad žiediniai antsmilkiniai buvo nešiojami kaip papuošalai, po kelis žiedelius prie abiejų smilkinų. Žiedeliai buvo sudedami didžiausiu žiedeliu į išorę, o toliau, einant į centrą, žiedelių skersmuo mažėdavo.

Kairėnuose ir Seiliūnuose rastieji antsmilkiniai taip pat priklauso žiedinių antsmilkinų grupei. Jie yra padaryti iš nestoros žalvarinės rombinės vielos. Antsmilkinų galai užkeisti ir nežymiai plonėja. Patys galai yra 0,2 cm storio, o lankelio storis siekia 0,3—0,25 cm.

Kairėnuose rastasis antsmilkinis yra padarytas iš rombinės vielos (2 pav.: 1), o Seiliūnuose — antsmilkinų vidurinė lankelio dalis yra apvalaus skersinio piūvio (2 pav.: 2,3). Jie yra didesnių matmenų (6,6 cm skersmens), tuo tarpu Kairėnų antsmilkinio skersmuo tik 3,8 cm.

Žiediniai antsmilkiniai yra būdingi tik rytiniams Lietuvos TSR rajonams<sup>8</sup>, kitose srityse nerandami. Todėl jie yra laikomi būdingais Rytų Lietuvos rajonuose gyvenusių genčių papuošalais.

<sup>3</sup> H. С е h а k - H о љ u b о w i c z о w a, Kurjer Wileński, Nr. 66 (1940).

<sup>4</sup> Ф. В. П о к р о в с к и й, Труды IX археологического съезда, 2, 168—181, Москва, 1897.

<sup>5</sup> Senovė, 4, 253, Kaunas, 1938.

<sup>6</sup> H. С е h а k - H о љ u b о w i c z о w a, Kurjer Wileński, Nr. 66 (1940).

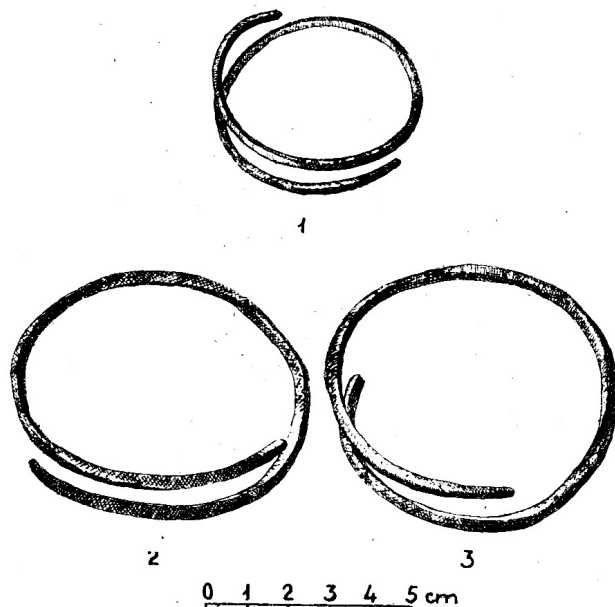
<sup>7</sup> Tyrinėjimų dienoraštis yra Lietuvos TSR Mokslų akademijos Istorijos institute, o medžiaga — IEM.

<sup>8</sup> Pakrauglė, Nemenčinės raj., Miežonys, Švenčionių raj., Bakšiškės, Alytaus raj., Migonių, Žiežmarių raj. ir Aukštadvario, Jiezno raj. piliakalniuose.

Žiediniai antsmilkiniai buvo nešiojami nuo IV iki VI amžių<sup>9</sup>.

**A n t k a k l ė.** Antkaklės yra gausiausiai aptinkamas kaklo papuošalas. Jos buvo labai mėgiamos ir plačiai naudojamos. Todėl jų forma yra labai įvairi.

Seiliūnuose yra rasta šaukštiniais galais žalvarinė antkaklė (3 pav.). Antkaklės šonai yra apvynioti plona žalvarine pusapvalio skersinio piūvio vielute. Apvyniojimo galuose yra užmauti 0,8 cm pločio statinaitės formos



2 pav. Žiediniai antsmilkiniai: 1 — Kairėnai, 2, 3 — Seiliūnai

žalvariniai žiedeliai. Likusi, neapvyniota, vidurinė lankelio dalis yra apvalaus skersinio piūvio, 0,5 cm storio, o apvyniotų galų storis siekia 0,8 cm. Vienas antkaklės galas užbaigtas šaukšteliu su pailgos formos iškarpa, kuri sudaro ašelę vidurinėje šaukštelio dalyje, o kitas — daugiakampės formos kabliuku. Šaukštelio paviršius ornamentuotas trimis pakopėlėmis, kurių briaunelės papuoštos įmuštais smulkiais taškučiais. Šaukštelio ilgis 4,2 cm, plotis 2,2 cm. Antkaklės skersmuo 17,5 cm.

Be to, iš Seiliūnų į Istorijos institutą pateko sidabrinės plonos 0,1 cm storio, pusapvalio skersinio piūvio sulankstytos vielos gabalas. Šia viela, matyti, buvo apvyniotas kitos, greičiausiai sidabrinės, šaukštinės antkaklės galas. Šaukštinės antkaklės yra žinomos beveik tik Lietuvos TSR teritorijoje, ypač centriniuose ir rytiniuose rajonuose<sup>10</sup>, o kitose srityse jos randamos labai retai<sup>11</sup>.

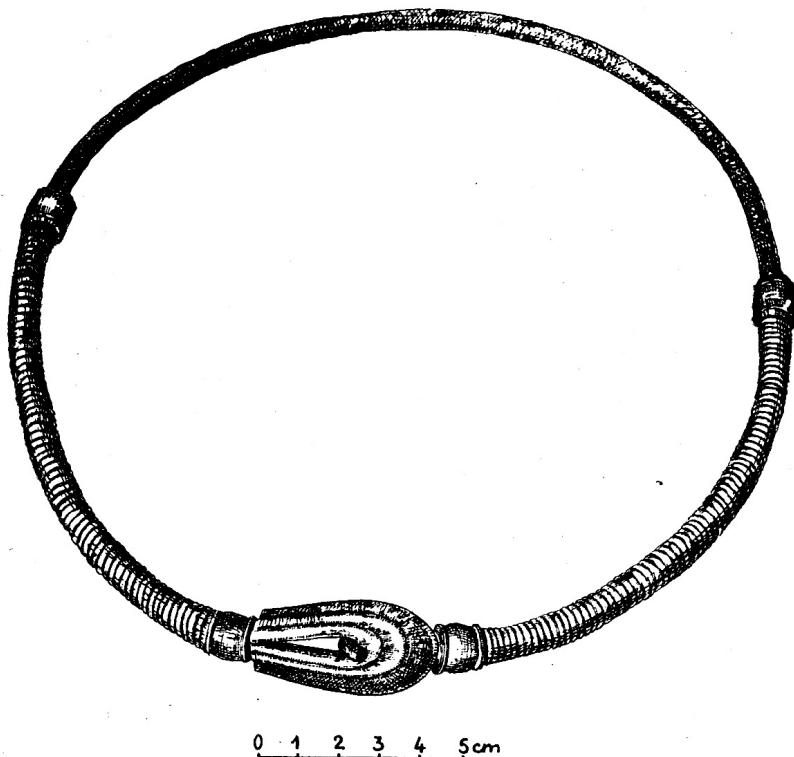
<sup>9</sup> A. Tautavičius, I—XII amžių Rytų Lietuvos archeologiniai paminklai, rankraštis, 175, Lietuvos TSR Mokslų akademijos Istorijos institutas, Vilnius, 1957.

<sup>10</sup> Šaukštinių antkaklių radimo vietas žr. J. Puzinas, Vytauto Didžiojo Kultūros muziejaus metraštis, 1, 35—37, Kaunas, 1941. Be to, jos rastos Glaušuose, Kėdainių raj., ir Bakšiškėse, Alytaus raj.

<sup>11</sup> R. Volkaitė-Kulikauskienė, Gimtasis kraštas, Nr. 31, 83—84, Kaunas, 1943.

Šaukštinės antkaklės Lietuvoje pasirodė III a. ir buvo nešiojamos iki VI a.<sup>12</sup>

Kadangi jos buvo nešiojamos ilgą laiką, jų forma (nors ir nežymiai) keitėsi. Ankstyvųjų III—IV amžių antkaklių lankelis yra lengvas, šaukštelis su pakopėlėmis ir nedidelis, o vėlyvesnės šios formos antkaklės turi žymiai masyvesnį lankelį, jų šaukštelis didėja ir pakopėlės išnyksta.



3 pav. Seiliūnai, šaukštinė antkaklė

Seiliūnuose surastą antkaklę, atsižvelgiant į jos formą, galima būtų priskirti prie ankstyvųjų šaukštinių antkaklių ir datuoti IV a.

Segė. Segės mūsų eros pirmojo tūkstantmečio kapuose randamos labai dažnai ir yra labai įvairios.

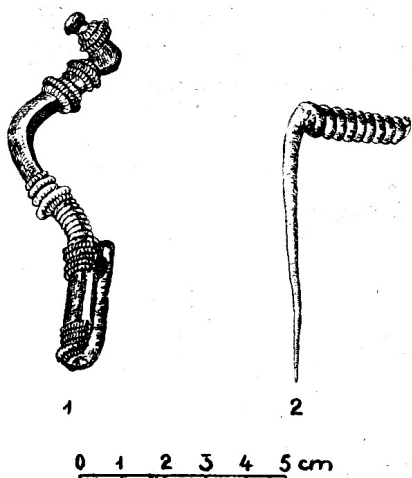
Kairėnuose surasta segė yra priskiriama prie ankstyvųjų lankinių žieduotųjų segių (4 pav.: 1,2).

Segės lankelis yra pusapvalio skersinio piūvio. Viršum įvijos jis baigiasi buožele, kuri yra papuošta sidabriniais žiedeliais, ornamentuotais skersai įrežtais brūkšneliais. Panašūs žiedeliai yra uždėti ant segės lankelio bei kojėlės ir sudaro keturias grupes. Pati segė yra žalvarinė, jos ilgis 8,3 cm. Segė yra išlikusi labai blogai: adata ir įvija nulūžusi.

<sup>12</sup> Senovė, 4, 221.

Labiausiai šios formos segės buvo mėgiamos Vakarų Lietuvos rajonuose<sup>13</sup>, tačiau, nors ir retai, jos yra randamos Centrinėje ir Rytų Lietuvoje<sup>14</sup>.

Už Lietuvos ribų lankinės žieduotosios segės yra žinomos Latvijoje<sup>15</sup> ir buvusių Rytprūsių teritorijoje bei Sūduvių genčių gyvenamuose plotuose (dabartinėje Lenkijos teritorijoje)<sup>16</sup>.



4 pav. Kairėnai, 1 — lankinė žieduotoji segė, 2 — lankinės žieduotosios segės įvijos dalis ir adata

Ankstyvosios, turinčios viršum įvijos buoželę, žieduotosios segės datuojamos III—IV amžiais<sup>17</sup>.

Panaši ankstyva žieduotoji segė yra rasta Paprūdžiuose, Raseinių raj.<sup>18</sup> ir datuojama V a., Kairėnuose surastą lankinę žieduotąją segę taip pat tenka datuoti IV—V amžių pradžia.

Apyrankės. Jos sudaro didžiausią dirbinių dalį. Kairėnuose ir Seiliūnuose buvo surastos šešios rankogalinės apyrankės, padarytos iš žalvarinės skardos. Jos yra plačios ir per vidurį išgaubtos. Todėl yra lyg ir statinaitės formos. Apyrankių galai labai nežymiai siaurėja ir nesusieina.

Apyrankių paviršius ornamentuotas išilginiais ir skersiniais iškilais ranteilais, kurie panašūs į ploną virvutę.

Seiliūnuose rastųjų apyrankių galai papuošti keturiomis skersinėmis virvučių grupėmis, tarp kurių yra palikti maždaug 0,6 cm pločio lygūs tarpeliai. Likusioji vidurinė apyrankių dalis papuošta išilginiu, lygiagrečiai einančių virvučių ornamentu, kuris viduryje, arčiau apyrankės pakraščiu, yra sudarytas iš dvigubos, o galuose net iš trigubos virvučių juostelės. Pačiu apyrankės pakraščiu eina dviguba zigzaginė linija iš įkirstų brūkšnelių. Apyrankių skersmuo 6,3 cm, aukštis 7,7 cm (5 pav.: 1, 2).

Dvi visai panašios rankogalinės apyrankės, tik kiek didesnių matmenų, rastos Kairėnuose. Jų ornamentas kiek skiriasi nuo Seiliūnų apyrankių ornamentu. Kairėnų apyrankės, šalia apyrankių pakraščiu einančios zigzaginės linijos, yra ornamentuotos ne dviem, o tik viena išilgine virvute, o galuose — dviejų, o ne trijų virvučių juostele. Jų skersmuo 8,1 cm, aukštis 8,3 cm (6 pav.: 1,2).

Likusios dvi rankogalinės apyrankės, rastos Kairėnuose, yra mažesnės ir ornamentuotos skirtingai. Apyrankių galai, kurie yra nulūžę, ornamen-

<sup>13</sup> Senovė, 4, 258.

<sup>14</sup> Veršvai, Kauno miestas, Kairėnai, Kėdainių raj., Paprūdžiai, Raseinių raj., Miezonys, Svenčionių raj.

<sup>15</sup> H. Moora, Die Eisenzeit in Lettland, 2, 132, Tartu, 1938.

<sup>16</sup> J. Okulicz, Wiadomości archeologiczne, 22, lent. XXXVI: 3ab, Warszawa (1955).

<sup>17</sup> Senovė, 4, 258.

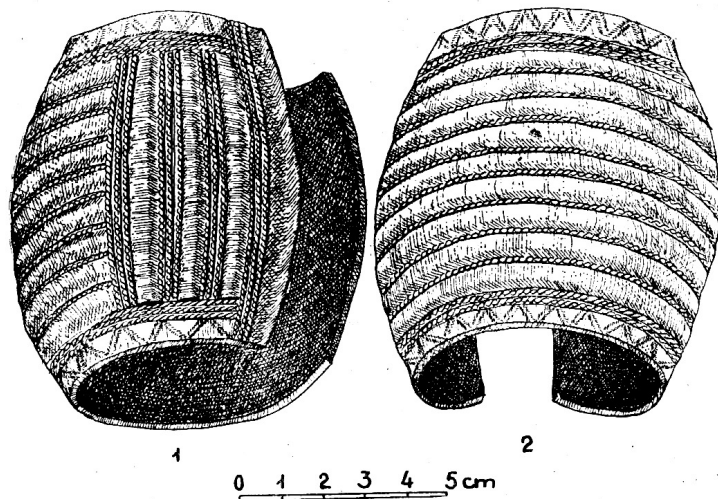
<sup>18</sup> Ten pat.

tuoti trimis skersinėmis rantelių grupėmis, o visas likęs apyrankių paviršius yra puoštas išilginiais, lygiagrečiais einančiais ranteliais. Ranteliai dar yra papuošti skersinių zigzagėlių ornamentu. Apyrankių skersmuo 5,6—6,5 cm, aukštis 7,1—6,9 cm (6 pav.: 3, 4).

Rankogalinės apyrankės yra būdingos tik Rytų Lietuvos rajonams<sup>19</sup>, nors kelios šios formos apyrankės yra rastos ir pietinėje Užnemunėje<sup>20</sup>.

Rankogalinės apyrankės yra datuojamos IV—V amžiais<sup>21</sup>.

Kairėnuose ir Seiliūnuose rankogalinės apyrankės rastos kartu su tokiais tiksliai datuotais dirbiniais, kaip antkaklė šaukštiniais galais ir lankinė žieduotoji segė su buožele viršum įvijos, būdingais IV—V amžių pradžiai. Visai panašios rankogalinės apyrankės kartu su IV—V amžiaus pradžios



5 pav. Seiliūnai, 1, 2 — rankogalinės apyrankės

šaukštine antkakle ir lenkta kojele lankine segė yra rastos Pakrauglėje<sup>22</sup>. Todėl Kairėnų ir Seiliūnų apyrankės reikėtų taip pat datuoti IV—V amžių pradžia.

Cilindrėliai. Kairėnuose ir Seiliūnuose su kita archeologine medžiaga buvo rastas nemažas žalvarinių cilindrėlių skaičius: 70 cilindrėlių buvo rasta Seiliūnuose (7 pav.: 1) ir 71 Kairėnuose (7 pav.: 2). Jie yra padaryti iš plonos žalvarinės skardelės, susuktos taip, kad skardelės galai už-eitų vienas ant kito. Cilindrėlių ilgis 5,2—4,5 cm, skersmuo 0,5—0,4 cm. Kai kuriuose cilindrėliuose yra išlikusios plonos virvutės liekanos. Tai rodo, kad cilindrėliais buvo puošiami drabužiai. Keli Kairėnuose rastieji cilindrėliai yra sulipę šonais po du. Tai rodo, kad drabužiai buvo puošiami juostele, ant kurios cilindrėliai būdavo prisiuvami vienas šalia kito. Panašių cilindrėlių yra rasta Miežonyse, Švenčionių raj., kartu su kita IV—V amžių

<sup>19</sup> Pakrauglė, Nemenčinės raj., Didžprūdėliai, Kupiškio raj., Bakšiškės, Alytaus raj.

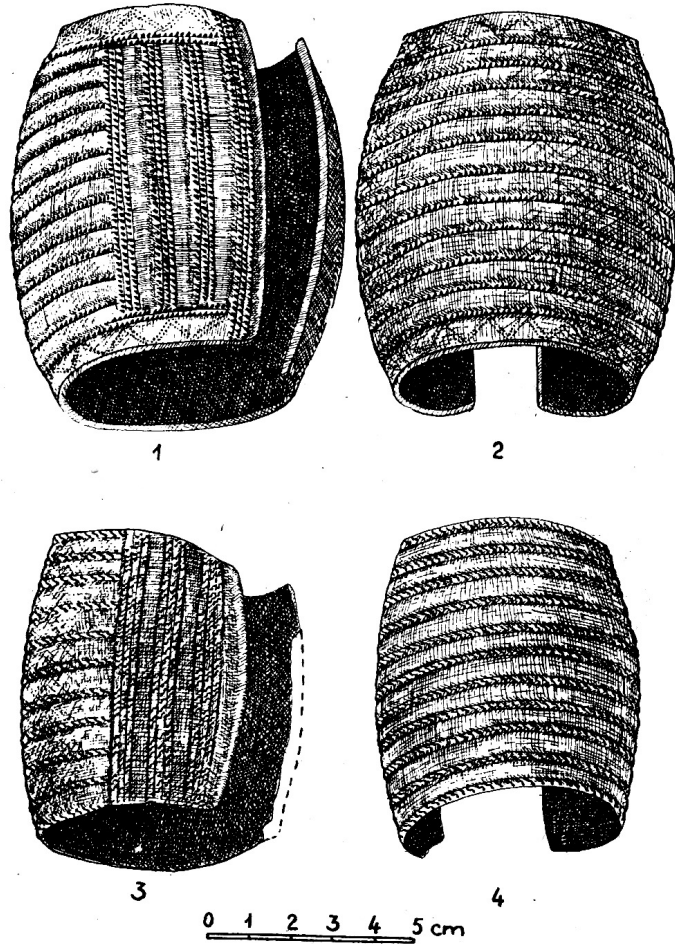
<sup>20</sup> Rački ir Plocično vietovėse, Suvalkų apskr., Lenkijos Liaudies respublikoje.

<sup>21</sup> A. Tautavičius, min. veik., 185.

<sup>22</sup> Radiniai yra IEM, H. Cehak-Holubowiczowa, Z otchłani wicków, Nr. 3—4 (1939).

būdinga archeologine medžiaga<sup>23</sup>. Kape jie aptikti vienas šalia kito ir sudaro ištisą cilindrielių juostelę.

Cilindrėliais drabužiai buvo puošiami ne tik pirmaisiais mūsų eros amžiais, bet ir vėliau, t. y. m. e. pirmojo tūkstantmečio antrojoje pusėje. Apie tai kalba Počkaluvkos, Nemenčinės rajone, pilkapio Nr. 18 degintiniame kape Nr. 3 kartu su vytinės antkaklės fragmentais ir storagalėmis apyrankėmis rastas nemažas panašių cilindrielių skaičius<sup>24</sup>.



6 pav. Kairėnai, 1, 2, 3, 4 — rankogalinės apyrankės

Ginklai. Ginklų, palyginus su kita Kairėnų ir Seiliūnų rastąja archeologine medžiaga, labai negausu. Kairėnuose ginklų nerasta, Seiliūnuose rastas tik ietigalis ir skydo umbas, kurie, atrodo, yra rasti tame pačiame kape.

Ietigalis. Seiliūnuose rastas geležinis įmovinis ietigalis su iškilia briauna, einančia išilgai plunksnos vidurio. Jo įmova yra kiek trumpesnė už

<sup>23</sup> Ф. В. Покровский, указ. соч., табл. 11: 23—24.

<sup>24</sup> Tyrinėjimų dienoraštis yra Lietuvos TSR Mokslų akademijos Istorijos institute, o dirbiniai — IEM. A. Jankevičienė, Lietuvos TSR Mokslų akademijos darbai, A 2(5), 47 (1958).

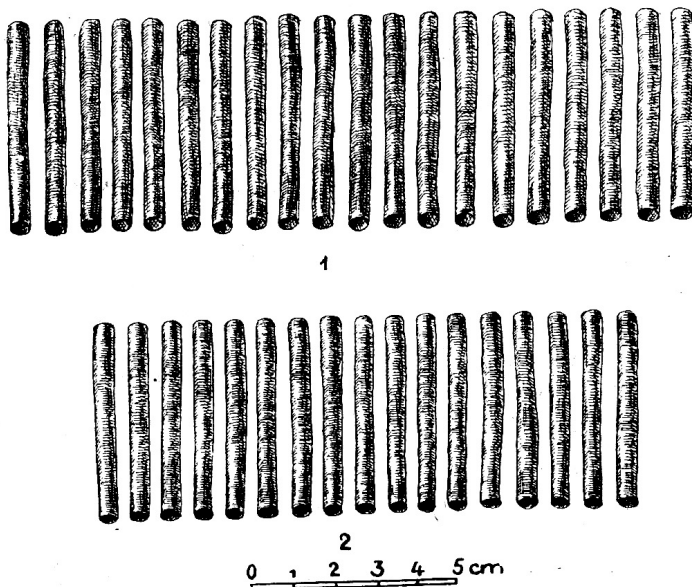


plunksną. Įmovos ilgis siekia 8 cm, o pati plunksna — 13,7 cm ilgio. Įmo-  
voje išlikusios medžio liekanos (8 pav.: 1).—

Panašių formų ietigaliai yra rasti Miežonyse IV—V amžių kapuose<sup>25</sup>.

Atsižvelgiant į ietigalio formą, o taip pat ir kitą archeologinę medžiagą,  
Seiliūnuose rastąjį ietigalį galima būtų datuoti IV—V amžiais.

Skydo umbas. Seiliūnuose rastasis skydo umbas yra labai blogai  
išlikęs, todėl jo dydžio pasekti negalima, bet forma yra aiški. Skydo umbo  
atkraštė beveik visa yra nutrupėjusi. Tik nedidelis jos fragmentas yra išlikęs  
viename skydo umbo šone. Nuo atkraštės aukštyn eina cilindro formos,  
3,1 cm aukščio iškilimas su kūgio formos viršūne, užbaigta žema, masyvia  
2,4 cm skersmens atauga. Skydo umbo skersmuo, skaitant kartu išlikusios  
atkraštės fragmentą, siekia 12,7 cm, o aukštis 9,2 cm (8 pav.: 2).



7 pav. Cilindreliai: 1 — Seiliūnai, 2 — Kairėnai

Seiliūnuose rastasis skydo umbas sau analogijų neturi, nes visi iki šiol  
LTSR teritorijoje žinomi skydų umbai turėjo žemo kūgio arba pusrutulio  
formos viršūnę. Sprendžiant iš kartu rasto ietigalio, Seiliūnuose aptiktas  
skydo umbas priklauso IV—V amžiams.

Kalbant apie Kairėnų ir Seiliūnų archeologinę medžiagą, reikia pami-  
nėti Kairėnuose rastą geležinę diržo sagtelę. Ji buvo rasta atsitiktinai, smė-  
lyje, tarp sudegintų kaulų fragmentų, maždaug per 400—500 m į šiaurę nuo  
kalvelės, kurioje buvo aptikti griautiniai žmonių kapai.

Sagtelė yra ovalinės formos, su kiek pastorinta priekine lankelio dali-  
mi, neornamentuota. Ornamentuotas yra tik sagtelės liežuvėlis, kurio orna-  
mentą sudaro skersai įkirsti brūkšneliai. Sagtelės dydis 3,7×2 cm.

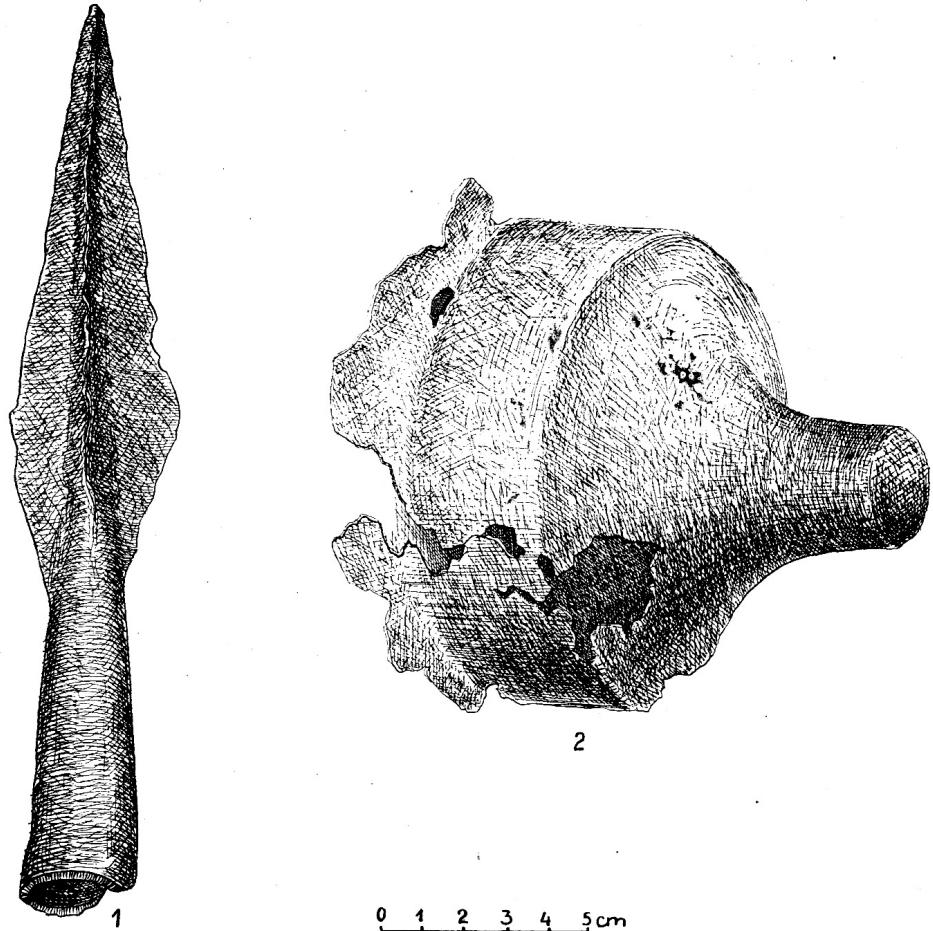
Panašios formos sagtelės yra dažnai randamos V—VI amžių pilkapiuo-  
se su degintiniais kapais, o taip pat ir plokštiniuose kapuose.

Tokiu būdu, Kairėnuose ir Seiliūnuose rastieji dirbiniai (antkaklė šaukš-

<sup>25</sup> Ф. В. Покровский, указ. соч., табл. 12:38.

tiniais galais, lankinė žieduotoji segė su buožele viršum įvijos, rankogalinės apyrankės, ietigalis, skydo umbas) priklauso IV—V amžiams. Todėl Kairėnų ir Seiliūnų kapinynus reikėtų datuoti IV—V amžiais.

Kairėnų ir Seiliūnų archeologiniai radiniai papildo mūsų žinias apie IV—V amžių kapus, apie kuriuos, ypač Rytų Lietuvos, turime dar labai nedaug duomenų. Kairėnams ir Seiliūnams savo archeologine medžiaga artimi yra Pakrauglės<sup>26</sup>, Bakšiškių<sup>27</sup> kapai bei Miežonių<sup>28</sup> pilkapiai.



8 pav. Seiliūnai, 1 — ietigalis, 2 — skydo umbas

Pakrauglėje griautiniame moters kape 1939 m. buvo rasti visai analogiški žiediniai antsmilkiniai, tik kiek didesnių matmenų. Jų skersmuo siekia 6,2—4,9 cm. Taip pat panašus žiedinis antsmilkinis rastas Miežonių pilkapiuose, Švenčionių raj.

Seiliūnų antkaklei šaukštiniais galais labai artimos yra Bakšiškėse ir Miežonyse rastosios tos pačios formos antkaklės. Panaši šaukštinė antkaklė aptikta Pakrauglėje, tik ji yra žymiai masyvesnė ir turi didesnę šaukštelį,

<sup>26</sup> Medžiaga yra IEM, H. Cehak-Hoľubowiczowa, Z otchlani wiekóv, Nr. 3—4, 47—50 (1939). H. Cehak-Hoľubowiczowa, Kurjer Wileński, Nr. 66 (1940).

<sup>27</sup> Radiniai yra Valstybiniame Ermitažo muziejuje Leningrade.

<sup>28</sup> Radiniai yra Valstybiniame Istorijos muziejuje Maskvoje; Ф. В. Покровский, указ. соч., 168—181.

ornamentuotą penkiomis pakopėlėmis, iš kurių žemutinė pakopėlė ir ąselė papuoštos skersai įmuštais taškučiais.

Pakrauglėje rastos rankogalinės apyrankės yra visai analogiškos Seiliūnų apyrankėms. Bakšiškėse rastosios tos pačios formos apyrankės yra kiek masyvesnės, bet ornamentas tas pats.

Miežonių pilkapiuose rastojo geležinio įmovinio ietigalio forma panaši į Seiliūnų kapinyne rastojo ietigalio formą, tik jis yra kiek mažesnių matmenų.

Bendra ir tai, kad Miežonių pilkapiuose aptiktieji žalvariniai cilindriškai labai panašūs į rastuosius Kairėnuose ir Seiliūnuose. Vadinas, visur čia gyvenę žmonės nešiojo panašius papuošalus, panašiai cilindriškais puošė savo drabužius.

Tačiau, remiantis vien tik dirbinių formų panašumu ir jų paplitimu, Seiliūnų ir Kairėnų kapinytus priskirti vienam ar kitam Lietuvos teritorijoje gyvenusiam gentiniam junginiui negalima. Reikia atsižvelgti į laidojimo papročius.

Apie laidoseną, kaip matėme, yra žinoma tik tiek, kad mirusieji buvo laidojami nedeginti. O, sprendžiant iš Kairėnuose aptiktų kapų, esančių dideliame atstume vienas nuo kito, galima padaryti prielaidą, kad mirusieji buvo palaidoti pilkapiuose. Paprotys mirusiuosius laidoti pilkapiuose yra būdingas Rytų Lietuvos rajonams. Nuo V a. jis tampa vyraujančiu reiškiniu. Kitose Lietuvos srityse šiuo laikotarpiu įsigali paprotys mirusiuosius laidoti plokštiniuose kapuose.

Todėl, remiantis atskirų dirbinių formų panašumu, jų paplitimu, o taip pat ir laidojimo būdo panašumu, Kairėnų ir Seiliūnų kapinytus galima laikyti būdingais Rytų Lietuvos rajonų archeologiniais paminklais.

Seiliūnų radiniai, kartu su dar XIX a. pabaigoje Bakšiškėse aptiktaisiais radiniais, rodo, kad Rytų Lietuvai būdingi IV—V amžiams papuošalai ir laidojimo papročiai buvo iš dalies paplitę ir pietinėje Užnemunės dalyje.

Lietuvos TSR Mokslų akademijos  
Istorijos institutas

Gauta  
1958 IX 30

## АРХЕОЛОГИЧЕСКИЕ НАХОДКИ В КАЙРЕНАЙ И СЕЙЛЮНАЙ

И. Б. САДАУСКАЙТЕ

### Резюме

В статье публикуются материалы о случайно найденных погребениях с труположениями, которые были обнаружены в 1951 г. в Кайренай, недалеко от Вильнюса и в 1957 г. — в Сейлюнай, Лаздийский район (южная Литва).

В Кайренай найдены два погребения в холмике, высота которого достигает 3 м, а длина около 80 м. Погребения обнаружены на расстоянии 30 м друг от друга. Вместе со скелетами людей в одной могиле бы-

ла найдена бронзовая арбалетная фибула, украшена кольцами (рис. 4: 1, 2), два бронзовые манжетные браслета (рис. 6: 1, 2) и 71 бронзовый цилиндрок (рис. 7: 2). В другом же труположении — два бронзовые манжетные браслета (рис. 6: 3, 4) и височное кольцо (рис. 2: 1). Все эти украшения поступили в Историко-этнографический музей Института истории Академии наук Литовской ССР.

В 1957 году в Сейлюнай, Лаздийский р., при копке гравия были найдены погребения с труположениями и богатым инвентарем. Холм, на котором были найдены скелеты, был разрушен, поскольку он уже много лет распахивался и с начала XX в. из этого холма добывали гравий. По рассказам местных жителей, на холме и раньше находили человеческие кости и древние предметы, но они не сохранились. Из изделий, найденных в 1957 г. в Сейлюнай, в Историко-этнографический музей попали бронзовые височные кольца (рис. 2: 2, 3), бронзовая шейная гривна (рис. 3), тонкая серебряная проволока от такой же гривны, два бронзовые манжетные браслета (рис. 5: 1, 2), около 70 бронзовых цилиндрок (рис. 7: 1), железный наконечник (рис. 8: 1) и остатки железного щита (рис. 8: 2). По погребальному инвентарю можно предполагать, что здесь были разрушены два или три погребения с труположениями.

Летом 1957 г. в Сейлюнай проводились пробные раскопки, но больше погребений не найдено. По рассказам местных жителей, выяснилось, что в случайно найденных погребениях люди были похоронены в ямах, глубиной 40—60 см. Кроме того, недалеко от труположений были обнаружены следы огня.

Поскольку в Кайренай и Сейлюнай погребения были обнаружены случайно и разрушенными, остается неясным, к какой группе погребальных памятников надо их отнести — к грунтовым могильникам или курганам.

Хотя над погребениями остатков насыпи нет, но тот факт, что в Кайренай погребения были найдены на расстоянии 30 м друг от друга, дает возможность предполагать, что здесь могло быть курганы, ибо в грунтовых могильниках погребения бывают рядом, одно возле другого. Настоящее предположение ближе к действительности. Кроме того, подобные погребения с труположениями были найдены в курганах в Межонис, Швенченский р. Вообще в районах Восточной Литвы умерших хоронили в курганах, а грунтовые могильники первого тысячелетия н. э. в этой части Литвы до сих пор не обнаружены.

Изделия, найденные в Кайренай и Сейлюнай, аналогичны с находками из Пакраугле, Неменчинский р., Бакшишкес, Алитусский р., Межонис, Швенченский р., и относятся к IV—V вв.

По погребальному обряду и найденному инвентарю погребения, найденные в Кайренай и Сейлюнай, можно отнести к археологическим памятникам районов Восточной Литвы.