

LIETUVOS ISTORIJOS INSTITUTAS

LIETUVOS ISTORIJA

AKMENS AMŽIUS IR
ANKSTYVASIS METALŲ
LAIKOTARPIS

I
TOMAS

*Michèle Lenormand –
autoriui
A. Brazauskas
2005.09.29*

baltos lankos

UDK947.45

Li237

Knygos parengimą ir išleidimą parėmė
Lietuvos Respublikos Vyriausybė
Lietuvos tūkstantmečio minėjimo direkcija



REDAKTORIŲ KOLEGIJA:

Algirdas Girininkas, Artūras Dubonis, Zigmantas Kiaupa,
Jūratė Kiaupienė (ats. red.), Česlovas Laurinavičius, Rimantas Miknys,
Gintautas Sliesoriūnas, Gintautas Zabiela

ATS. TOMO REDAKTORIUS Algirdas Girininkas

RECENZENTAI: Vladas Žulkus, Algimantas Merkevičius

Viršelyje:

Stilizuotas žmogaus veidas. Kaulas. Kretuono 1C gyvenvietė.
Nalšios muziejus (Švenčionys)

DAILININKĖ Agnė Dautartaitė-Krutulienė

REDAKTORĖ Laima Patriubavičienė

© Lietuvos istorijos institutas, 2005

© Džiugas Brazaitis, tekstai, žemėlapiai, 2005

© Algirdas Girininkas, tekstai, žemėlapiai, 2005

© Vygandas Juodagalvis, tekstai, žemėlapiai, 2005

© Tomas Ostrauskas, tekstai, žemėlapiai, 2005

© Žemėlapiai, VU kartografijos centras, 2005

© Baltų lankų leidyba, 2005

Printed in Lithuania

ISBN 9955-584-90-4 (1 tomas)

ISBN 9955-584-91-2 (12 tomų)

TURINYS

Įvadas	9
Vėlyvasis paleolitas. <i>Tomas Ostrauskas</i>	11
LAIKOTARPIO SAMPRATA	13
Aplinkos raida vėlyvajame glaciale Lietuvos teritorijoje	19
Pirmieji gyventojai Lietuvos teritorijoje	22
KULTŪRINĖ PERIODIZACIJA	23
Pabaltijo Madleno ir hibridinių kultūrinių grupių stovyklos	23
Svidrų kultūra	28
ISTORINIS PROCESAS	36
GYVENTOJAI. SOCIALINĖ STRUKTŪRA. PALEODEMOGRAFIJA	39
PALEOLITO GYVENTOJŲ ŪKIO REKONSTRUKCIJA ..	43
Titnago žaliavos gavyba	43
Pragyvenimo šaltiniai	45
Mezolitas. <i>Vygandas Juodagalvis</i>	49
LAIKOTARPIO SAMPRATA IR BRUOŽAI	51
CHRONOLOGINĖS MEZOLITO RIBOS	54
ISTORIOGRAFIJA	56

POLEDYNMEČIO LIETUVA	61
Didieji klimato pokyčiai ir jų reikšmė visuomeninei raidai, gyvenimo sąlygos	61
Archeologinių mezolito kultūrų samprata. Bendrieji bruožai ir lokaliniai skirtumai	64
Lietuvos mezolito kultūrų raida	68
LIETUVOS MEZOLITO MATERIALINĖ KULTŪRA	78
Svarbiausieji paminklai (stovyklos, pastatai, radinių kompleksai)	78
Visuomeninis ir namų ūkis	82
MEZOLITO VISUOMENĖ. SOCIALINĖ ORGANIZACIJA IR DVASINIS GYVENIMAS	95
Neolitas. <i>Algirdas Girininkas</i>	103
LAIKOTARPIO SAMPRATA IR PERIODIZACIJA	105
Neolito samprata	105
Neolito tyrimų istorija ir problematika	110
Neolito periodizacija	112
MIŠKŲ NEOLITAS	117
Rytų ir Vakarų Lietuvos neolitas	118
Narvos kultūra	118
Šukinės-duobelinės keramikos kultūra	131
Pietų Lietuvos neolitas	135
Dubičių kultūra	138
Neolitinė Nemuno kultūra	143
Miškų neolito bendruomenių gyvensena	149
Medžioklė	149
Žvejyba	158
Žaliavos gavyba	163
Gyvulininkystė ir žemdirbystė	170
Miškų neolito bendruomenių struktūra	178
Miškų neolito bendruomenių dvasinė kultūra	187

AGRARINIS NEOLITAS. <i>Džiugas Brazaitis</i>	197
Neolitizacijos procesas	197
Gamybinio ūkio pradžia Europoje ir Lietuvoje	204
Socialiniai-ekonominiai pokyčiai Europoje vėlyvajame neolite	211
Agrarinio neolito kultūros	214
Rutulinių amforų kultūros pėdsakai	214
Pamarių kultūra	224
Virvelinės keramikos kultūra	233
Indoeuropiečių problema	248
ANKSTYVASIS metalų laikotarpis. <i>Džiugas Brazaitis</i> ...	251
LAIKOTARPIO SAMPRATA IR PERIODIZACIJA	253
ANKSTYVASIS BRONZOS AMŽIUS	259
Kultūrinė situacija ankstyvajame bronzos amžiuje	260
Metalų plitimo į Lietuvos teritoriją keliai	266
Miškų neolito tradicijas tęsiančių bendruomenių gyvenimas. <i>Algirdas Girininkas</i>	269
VIDURINIS BRONZOS AMŽIUS	276
Vakarų Tšcineco kultūra	279
Rytų Tšcineco kultūra	281
VĒLYVASIS BRONZOS AMŽIUS	287
Vakarų baltų (Sembos) pilkapių kultūra	289
Vidurio Lietuva vėlyvajame bronzos amžiuje	296
Brūkšniuotosios keramikos kultūra	300
ANKSTYVASIS GELEŽIES AMŽIUS	309
Etniniai klausimai	315
Akmens amžiaus ir ankstyvojo metalų laikotarpio apibendrinimas. <i>Algirdas Girininkas</i>	319
Literatūra	325
Asmenvardžių rodyklė	342
Vietovardžių rodyklė	345
Lentelių sąrašas	352
Iliustracijų sąrašas	352

gauti Pahjolos dukterį) sunkiai vykdomi darbai yra susiję su gyvačių lauku, Tuonelos loku ir lydžiu. Žuvis, priklausanti povandeninei sferai, buvo bręstančios gyvybės simbolis. Tą pačią reikšmę – gyvybę, vaisingumą – žuviai teikė ir pietiniai indoeuropiečiai.

Gintarinės antropomorfinės skulptūrėlės, kaip ir protėvių atvaizdai, pagaminti iš kaulo, gali būti sietini su Protėviu. Gintaras, kildinamas iš požemio, jūros dugno, dažnai randamas ne vien akmens amžiaus, bet ir daugelyje geležies amžiaus kapų, gali būti siejamas su mirusiųjų pasauliu. Savo elektrostatinėmis savybėmis, spalva jis galėjo reikšti mirusiesiems šio pasaulio šviesą (aptinkami gintaro diskai ant akiduobių).

Miškų neolito ir ankstyvojo bronzos amžiaus tikėjimuose vyravo chtoniškieji simboliai, priešingai nei agrarinio neolito, kuriame labiau mėgti dangaus kūnai: Saulė, Mėnulis, Aušrinė ir kt. Tačiau, kad ir kaip keista, mūsų gyvenamąjį laikotarpį pasiekė abiejų – miškų ir agrarinio neolito – senųjų tikėjimų atgarsiai.

AGRARINIS NEOLITAS

Neolitizacijos procesas

Neolito, arba naujojo akmens amžiaus, terminas archeologijoje atsirado dar XIX a. Netrukus po to, kai danų archeologas Ch. J. Thomsenas įvedė trijų periodų sistemą (1836), anglų gamtininkas J. Lubbockas pasiūlė suskirstyti akmens amžių į paleolitą ir neolitą (1865). Neolitą jis apibūdino kaip žemdirbystės ir gyvulininkystės, keramikos ir naujų akmens apdirbimo technologijų (gręžimo, pjovimo ir gludavimo) laikotarpį. Vėlesni tyrinėjimai parodė, kad šie neolito epochą apibūdinantys reiškiniai įvairiuose regionuose atsirado skirtingu metu. Ankstyviausios Artimųjų Rytų žemdirbystė ir gyvulininkystė besiverčiančios bendruomenės dar nemokėjo gaminti keramikos, tačiau gyveno sėsliai iš akmenų pastatytuose būstuose ir turėjo su žemdirbyste susijusį kultą, atsispindintį mene. Visais šiais bruožais jos iš esmės skyrėsi nuo gretimai gyvenusių medžiotojų ir žvejų bendruomenių. Gludinti akmeniniai įrankiai Skandinavijos mezolito paminkluose atsirado gerokai anksčiau nei pirmųjų žemdirbių gyvenvietės. Anksčiausiai keramikos indus pradėjo gaminti žvejų ir medžiotojų bendruomenės Japonijos salose – maždaug X tūkstantmetyje pr. Kr., o jau VI–V tūkstantmetyje pr. Kr. keramikos indai buvo gaminami beveik visoje Eurazijoje, taip pat ir teritorijose, kuriose dar labai ilgai buvo verčiamasi medžiokle ir žvejyba.

Neolito samprata skirtinguose kraštuose nėra vienoda. Vakarų Europos tyrinėtojai neolitinėmis vadina tik tas bendruomenes, kurių ūkio pagrindą sudaro žemdirbystė ir/arba gyvulininkystė, o medžioklė, žvejyba, rankiojimas buvo tik pagalbiniai verslai. Taigi neolitizacijos terminas Vakarų Europos archeologijoje suprantamas kaip perėjimo prie gamybinio ūkio procesas. Keramikos indų gamyba, naujos akmens apdirbimo technologijos nebelaikomos neolito epochą įvardijančiais požymiais. Sinchroniškai gyvavusios visuomenės, kurių ekonomikos pagrindą sudarė pasisavinamasis ūkis, vadinamos įvairiai – mezolitinėmis, subneolitinėmis, paraneolitinėmis ir pan. Pastaruoju metu greta žemdirbių gyvavusioms medžiotojų ir žvejų bendruomenėms apibrėžti

vis plačiau taikomas „miškų neolito“ terminas. Rytų Europoje, kur žvejų ir medžiotojų kultūros išsilaikė gerokai ilgiau nei vakaruose, lemiamu neolito požymiu laikoma keramikos indų gamybos pradžia. Lietuviškoje istoriografijoje toks požūris buvo ir išlieka vyraujantis (Rimantienė, 1984). Neolito visuomenės, kurių ūkio pagrindą sudarė gamybinis ūkis, bus vadinamos agrarinio neolito terminu.

Šiandien dar nėra tiksliai ir vienareikšmiškai nustatyta, kada neolitizacija ar jos atgarsiai pasiekė mūsų krašte gyvenusius žmones, kada ir kur čia atsirado ankstyviausios žemdirbių bendruomenės, kas buvo tie pirmieji žemdirbiai, kokie buvo jų santykiai su žvejų ir medžiotojų bendruomenėmis. Atsakymai į šiuos klausimus svarbūs norint susidaryti pakankamai aiškų ir apibrėžtą vaizdą apie svarbiausius mūsų krašto praeityje vykusius procesus.

Perėjimas prie gamybinio ūkio buvo reikšmingas kokybinis šuolis žmonijos kultūros istorijoje, vienas svarbiausių žingsnių kuriant tai, kas šiandien vadinama civilizacija. Žmonių bendruomenės, ilgus tūkstantmečius naudojusios tik tuos išteklius, kuriuos sukurdavo gamta, pagaliau surado būdus, kaip šiuos gyvybiškai svarbius išteklius pagausinti. Gamybinio ūkio atsiradimas sukėlė kardinalius pokyčius visuomenės socialinėje struktūroje – sudarė prielaidas gyventojų skaičiui augti, socialinei hierarchijai atsirasti. Pakitusi ūkio sistema suformavo ir visiškai naują vertybių skalę, pakeitė religiją ir kultus. Dvasinio gyvenimo pokyčiai atsispindi to meto kultūrinėse tradicijose ir mene. Nauja ekonominė sankloda leido pereiti prie sėslaus gyvenimo būdo, o tai sudarė sąlygas architektūrai suklestėti – archeologai įvairiose pasaulio vietose yra radę ilgalaikių neolito laikotarpio gyvenamųjų būstų ir kulto pastatų liekanų. Ankstyvosios žemdirbių visuomenės sukūrė megalitus – įspūdingus ritualinius objektus, kurių nemažai išliko iki mūsų dienų. Neolite ėmė sparčiai vystytis naujos technologijos – naminiai gyvuliai buvo pradėti naudoti darbui ir transportui, buvo išrastas ratas. Išsiplėtojo žemdirbystės ir gyvulininkystės produktų perdirkimas. Suklestėjo neolitiniam ūkiui reikalingų žaliavų gavyba, prekių mainai, atsirado prekinio ūkio užuomazgos. Neolite žmonės išmoko išgauti ir apdirbti metalą, kurio įsigalėjimas tapo atskaitos tašku naujai žmonijos raidos epochai – bronzos amžiui.

Neolitizacijos tyrimų problematika aktuali daugelyje pasaulio kraštų, todėl susilaukė išskirtinio priešistorės tyrinėtojų dėmesio. Plačiai svarstomi klausimai, susiję su neolitizacijos reikšme žmogaus biologijai, žmonių bendruomenių socialinei struktūrai, religijai, psichologijai

ir pan., analizuojami gamybinio ūkio plitimo keliai ir būdai, priežastys ir prielaidos, skatinusios ir stabdžiusios šį procesą. Visi šie klausimai, be abejo, yra aktualūs ir Lietuvos priešistorėi.

Tarp daugybės teorinių modelių, bandančių paaiškinti gamybinio ūkio plėtros priežastis, galima išskirti keletą pagrindinių srovių. Gal anksčiausiai susiformavo pažangos teorija, kurios šalininkai teigia, kad gamybinis ūkis buvo pranašesnis už žvejų ir medžiotojų bendruomenių ekonomiką, todėl pereinant prie naujų ūkio formų gnoseologinis aspektas buvo svarbiausias. Plintant žinioms apie žemdirbystę ir gyvulininkystę, mezolitinės bendruomenės automatiškai pereidavo prie naujo, pažangesnio ūkininkavimo. Šis požūris, suformuluotas dar Ch. Darwino, iki šiol nėra praradęs savo svarbos.

Gamybinio ūkio plėtra buvo lėtesnė nei kitų naujų technologijų (keramikos gamybos, akmens apdirbimo technikos ir pan.) plitimas. Tyrinėjant ankstyviausių žemdirbių bendruomenių palikimą pastebimi ir neigiami naujų ūkio formų sąlygoti aspektai. Gamybinis ūkis, palyginti su pasisavinamojo ūkio formomis, reikalavo daug didesnių darbo sąnaudų, ankstyvųjų žemdirbių veiklos sėkmė labai priklausė nuo gamtos užgaidų. Biomedicininiai ankstyvųjų žemdirbių palaikų tyrimai rodo, kad jų sveikatos būklė neretai buvo prastesnė nei netoliese gyvenusių medžiotojų, jie buvo prasčiau fiziškai išsivystę, neretai aptinkama badavimo pėdsakų. Kitas neigiamas aspektas, susijęs su sėsliu gyvenimo būdu, buvo aplinkos užteršimas, dėl kurio plito infekcinės ligos. Medžiotojų bendruomenės, ypač regionuose, turinčiuose gausių gamtinių išteklių, neskubėdavo pereiti prie naujų ūkininkavimo būdų, reikalaujančių daugiau darbo sąnaudų ir laiko, o laikydavosi nuo seno įprasto gyvenimo būdo.

Kitą plačiai taikomą teorinį modelį apibendrintai galima pavadinti krizių, arba socialinės įtampos, teorija. Teorijos šalininkai teigia, kad perėjimą prie gamybinio ūkio lėmė sumažėję maisto ištekliai, dėl to medžiotojų bendruomenės buvo priverstos keisti ekonominę strategiją. Nurodoma daugybė maisto išteklių sumažėjimo priežasčių – gamtinių (klimato pokyčiai, jūros lygio svyravimai) ir socialinių (gyventojų skaičiaus išaugimas). Teorijos kritikai, remdamiesi etnografinėmis paralelėmis, pažymi, kad bendruomenės, besiverčiančios pasisavinamuoju ūkiu, mokėjo kontroliuoti gyventojų prieaugį, išsaugoti maistui naudojamų gamtinių išteklių populiacijas. Sumažėjus ištekliams medžiotojų bendruomenės visokeriopa stiprino pasisavinamojo ūkio formas, tačiau nekeitė jų naujomis, reikalaujančiomis didesnių laiko sąnaudų.

Minėtose teorijose teigiama, kad mezolito bendruomenių vaidmuo neolitizacijos procese yra pasyvus, nulemtas susidariusių sąlygų. Pastaruoju metu diskusijose apie gamybinio ūkio plėtrą daug dėmesio skiriama socialiniams aspektams. Susiformavo požiūris, kad medžiotojų ir žvejų bendruomenės sąmoningai pereidavo prie naujų ūkio formų, nes siekė vyrauti gamtoje ir/arba ekonomiškai pralenkti kaimynines bendruomenes ir taip įgyti aukštesnę padėtį. Diskutuojama ir dėl atskirų socialinių grupių vaidmens neolitizacijoje, pabrėžiamas aukštesnį socialinį statusą turinčių asmenų siekis įtvirtinti savo padėtį bendruomenėje kaupiant turtą ir prestižinius daiktus. Svarstomas darbo pasidalijimo tarp lyčių ir moterų vaidmuo pereinant prie gamybinio ūkio. Ankstyvosiose neolitinėse bendruomenėse, ypač tose, kuriose ekonomikos pagrindą sudarė žemdirbystė, pabrėžiamas išskirtinis moters vaidmuo, atsispindintis mene.

Neretai paaiškinti gamybinio ūkio plėtrai Europoje taikomas migracijos modelis, kuris suponuoja žemdirbių ir/arba gyvulių augintojų bendruomenių atsikraustymą į žvejų ir medžiotojų apgyvendintas teritorijas. Autochtoninės bendruomenės šiuo atveju kurį laiką gyvuoja kartu su žemdirbiais, tačiau pamažu sunyksta ar asimiliuojasi. Apškaituota, kad žemdirbystės banga per Europą ritosi maždaug 1 km per metus greičiu, tačiau plėtra nebuvo tolygi ir laipsniška. Neolitizacija vyko tam tikrais šuoliais arba etapais. Bendruomenės su gamybinio ūkiu per palyginti trumpą laiką paplisdavo gana didelėje iki tol medžiotojų gyvenamoje teritorijoje ir paskui ilgam laikui nusistovėdavo žemdirbių ir medžiotojų teritorinis *status quo*. Be abejo, didelės įtakos gamybinio ūkio plėtrai turėjo aplinkos veiksniai ir naujos technologijos. Būtinios sąlygos verstis žemdirbyste buvo tinkamas klimatas ir dirvožemiai, todėl ji pirmiausia plito ten, kur gamtinės sąlygos buvo palankiausios. Naujų technologijų atsiradimas, leidžiantis padidinti gamybinio ūkio našumą, sudarė sąlygas žemdirbystės plėtrai teritorijose, kur iki tol ji buvo neįmanoma arba nerentabili.

Apibendrinamuosiuose darbuose, skirtuose Šiaurės Europos neolitui, žemdirbystės plėtros etapai atsispindi laikotarpio periodizacijoje. Neolito epocha paprastai dalijama į tris periodus – ankstyvąjį, vidurinį ir vėlyvąjį, kurie siejami su stambių neolitinių archeologinių kultūrų išplitimu. Vidurio Europoje ankstyvasis neolitas siejamas su Linijinės-juostinės keramikos kultūra, vidurinis – su Piltuvėlinių taurių kultūra ir vėlyvasis – su Rutulinių amforų ir Virvelinės keramikos kultūromis. Neolitą pakeitusio bronzos amžiaus pradžia paprastai siejama su bron-

zinių dirbinių gamybos ir plitimo pradžia Šiaurės Europoje. Įvairių Šiaurės Europos kraštų archeologijoje nusistovėjusios įvairios chronologinės periodizacijos schemos, paremtos skirtingais atskirų laikotarpių išskyrimo kriterijais. Britų salose ir Skandinavijoje, kurių Linijinės-juostinės keramikos kultūra nepasiekė, ankstyvasis neolitas datuojamas maždaug tūkstančiu metų vėliau nei Lenkijoje ar Vokietijoje, t.y. nuo tada, kai pasirodė ankstyviausios gamybinio ūkiu besivertusios bendruomenės.

Istoriografiškai nusistovėjusi R. Rimantienės sudaryta Lietuvos neolito periodizacija remiasi gana įvairiais principais. Neolito pradžia, kaip įprasta Rytų Europos archeologijoje, skaičiuojama nuo keramikos atsiradimo momento. Riba tarp ankstyvojo ir vidurinio neolito siejama su Šukinės-duobelinės keramikos kultūros atsiradimu ir išplitimu Šiaurės rytų Europoje. Vėlyvojo neolito pradžia laikomas Virvelinės keramikos kultūros pasirodymas Rytų Pabaltijyje. Lietuvos tyrinėtojai neprieina prie vienos nuomonės, su kokiais priešistorės reiškiniais reikėtų sieti bronzos amžiaus pradžia. Vieni mokslininkai linkę šią epochą sieti su ankstyviausiais bronziniais dirbiniais, rastais Lietuvos teritorijoje, kiti – su vietine bronzos dirbinių gamyba, tretis – su vienu archeologinių kultūrų sunykimu ir naujų atsiradimu. Galima dar pridurti, kad skiriasi nuomonės ir dėl visų paminėtų reiškinų datavimo.

Dabartinė Lietuvos teritorija beveik per visą neolito laikotarpį buvo ties miškų ir agrarinio neolito visuomenių gyvenamų teritorijų riba, todėl neolito archeologijoje labai aktualios šio laikotarpio ūkinės veiklos modelių rekonstravimo problemos. Bendraeuropiniame kontekste išskiriama keletas pamatinių neolito ekonominių modelių, varijuojančių priklausomai nuo gamtinės aplinkos, technologijų pažangos, mainų infrastruktūros išvystymo ir geopolitinės situacijos. Ūkio modeliai rekonstruojami remiantis materialinės kultūros skirtumais, pastebimais laikotarpio archeologinėje medžiagoje, taip pat pasitelkiant etnografinės paraleles.

Nekyla didesnių abejonių, kad jau nuo pat ankstyvojo neolito egzistavo bendruomenės, kurių ūkio pagrindą sudarė žemdirbystė ir gyvulininkystė. Tokioms bendruomenėms taikomas įtvirtintos žemdirbystės (angl. *established farming*) terminas. Pagrindinę suvartojamo maisto dalį sudarė žemės ūkio produktai: tai liudija gyvenviečių kultūrinuose sluoksniuose randamos javų liekanos ir naminių gyvulių kaulai, kurių skaičius paprastai viršija 80 procentų visos paleosteologinės medžiagos. Žvejyba, medžioklė ir rankiojimas buvo tik pagalbinais verslais, netgi pastebima,

kad ankstyvieji žemdirbiai pagalbinių verslų griebdavosi rečiau negu vėlesniais neolito laikotarpiais gyvenę žmonės. Gamybinio ūkio bendruomenių ekonomika nebuvo vienoda. Vienos bendruomenės daugiau dėmesio skyrė gyvulininkystei, kitos labiau buvo užimtos žemdirbystės plėtojimu. Atskirų bendruomenių ekonomikoje, matyt, nemažą reikšmę turėjo ir su maistu nesusijusių išteklių – titnago, gintaro, vario ir kitų žaliavų eksploatavimas, apdirbimas ir mainai.

Gamtinių maisto išteklių turtinguose mikroregionuose pasisavinamojo ūkio dalis ekonomikoje būdavo gerokai didesnė, ypač tai pasakytina apie pajūryje įsikūrusias gyvenvietes. Jūros gėrybių naudojimas ekonomiškai buvo svarbus ne tik neolite – visais laikais pajūrio kaimų gyventojams žvejyba buvo vienas pagrindinių pragyvenimo šaltinių. Kadangi žvejyba ir žemės ūkis teikė maždaug vienodą maisto išteklių dalį, neolito gyvenviečių ekonomika apibūdinama kaip mišri arba kombinuota.

Tyrinėjant neolitines žvejų ir medžiotojų gyvenvietes, ypač buvusias agrarinio neolito bendruomenių kaimynystėje, dažnai aptinkama šiek tiek naminių gyvulių kaulų, retkarčiais kultūrinių augalų pėdsakų, taip pat daiktų, naudotų gamybinio ūkio visuomenėse. Kartais šie radiniai interpretuojami kaip tarpkultūrinių kontaktų rezultatas, tačiau, remiantis etnografijos duomenimis, galima teigti, kad neolite pasisavinamojo ūkio ekonomikoje buvo integruojami ir gamybinio ūkio elementai.

Nemažo atgarsio sulaukė čekų kilmės mokslininko M. Zvelebilo pasiūlytas modelis, kuris neolitizaciją aiškina kaip dialektinį procesą: medžiotojų ir žvejų bendruomenių ekonomikoje atsiradę gamybinio ūkio elementai pamažu įsivyrąja ir visai pakeičia pasisavinamojo ūkio formas. Pagal gamybinio ūkio lyginamąjį svorį ekonomikoje neolito bendruomenės skirstomos į tris kategorijas, atitinkančias anksčiau minėtas ekonomikas, kurios vertinamos kaip atskiri neolitizacijos etapai. Palyginti neseniai pasiūlytas modelis susilaukė ne tik sekėjų, bet ir nemažai kritikos. Oponentai pažymi, kad žvejų ir medžiotojų bendruomenės, integravusios į savo ekonomiką gamybinio ūkio elementus, gyvavo labai ilgai – kelis tūkstančius metų ir jų gamybinio ūkio apimtys ilgainiui nedidėjo. Galutinis perėjimas prie gamybinio ūkio įvykdavo labai greitai – daugelyje regionų archeologiškai nefiksuotas ne tik vidurinis, bet ir pradinis etapas. Pagaliau mišrios ekonomikos požymių apskritai aptinkama retai, dažniausiai specifinėje gamtinėje aplinkoje. Tiesa, daug ginčų kelia atskirų archeologinių kultūrų ir net atskirų gyvenviečių ekonominio modelio

rekonstravimo principai ir pažintinė reikšmė. Skirtingos ūkinės veiklos kombinacijos ir jų svoris kiekvienos konkrečios bendruomenės ekonomikoje, matyt, dar ilgai išliks vienu pagrindinių neolito archeologijos diskusijų objektų.

Nepaisant didelės nuomonių įvairovės, neolito visuomenių vertinimuose išskiriama nemažai materialinės kultūros bruožų, būdingų tik miškų arba tik agrarinio neolito palikimui. Žinoma, gausioje neolito epochos archeologinių tyrimų medžiagoje atsiranda išimčių, tačiau bendrosios tendencijos išlieka gana aiškios.

Skirtingos neolito ūkio formos nulemdavo gyvenvietės vietos pasirinkimą. Agrarinio neolito bendruomenės kūrėsi ten, kur buvo derlingi dirvožemiai, natūralios pievos ganykloms, tuo tarpu miškų neolito bendruomenės rinkdavosi ekologines zonas, pasižyminčias gamtinių išteklių gausa. Sėslus žemdirbių gyvenimo būdas skatino statyti nuolatinis būstus, kurie, manoma, tarnavo vienai dviem kartoms. Miškų neolito žmonės laikėsi sezoninio gyvenimo būdo, todėl naudojo paprastus, greitai pastatomus būstus, skirtus tik trumpalaikiam stovyklavimui.

Gana ryškiai skiriasi ir gyvenviečių archeologiniai radiniai. Miškų neolito bendruomenių gyvenvietėse randami daiktai daugiausia susiję su medžiokle ir žvejyba – strėlių antgaliai, įvairių žeberklų, durpynuose aptinkamų žvejybinių tinklų liekanos. Žemdirbių gyvenviečių inventorius paprastai skurdesnis, jį sudaro daugiausia namų apyvokos reikmenys. Gal ryškiausi skirtumai pastebimi keramikos indų gamyboje. Beveik visos neolitinės žvejų ir medžiotojų bendruomenės naudojo tik vieno tipo indą – plačiaangį katilą smailiu dugnu. Šio tipo indų randama visoje šiaurinėje Eurazijoje nuo Jutlandijos pusiasalio (Danija) iki Japonijos. Tokį platų smailiadugnių puodų paplitimą vargu ar galima paaiškinti bendra kultūrine tradicija; puodo tipą, matyt, nulėmė jo funkcinės ypatybės, tačiau kodėl jis geriausiai atitiko žvejų ir medžiotojų bendruomenių poreikius, kol kas nėra visai aišku. Agrarinio neolito keramika pasižymėjo didele indų formų įvairove – buvo gaminamos ir naudojamos amforos, taurės, dubenys, ąsočiai ir kitokie specialios paskirties indai. Ryškūs skirtumai pastebimi ir keramikos indų ornamentikos principuose.

Miškų neolito medžiotojų laidojimo papročiai buvo gana vienodi ir nesudėtingi. Mirusiuosius užkasdavo negiliose duobėse dažniausiai paguldytus ant nugaros. Į kapus dėdavo medžioklės bei darbo įrankius ir papuošalus. Agrarinio neolito bendruomenės, pasižymėjusios sudėtingesne socialine struktūra, naudojo žymiai įvairesnius mirusiųjų

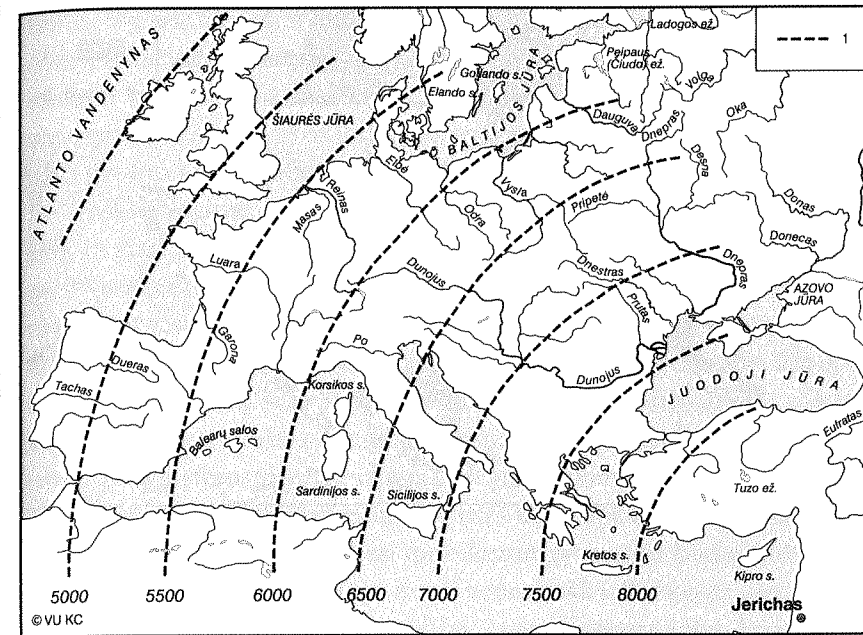
laidojimo būdus. Jau nuo ankstyvojo neolito šalia inhumacijos naudotas ir mirusiųjų deginimo paprotys. Kapai buvo įrengiami labai įvairiai, nuo kapo paprasčiausioje duobėje iki monumentalių megalitinių kapaviečių. Be darbo įrankių, ginklų ir papuošalų, įkapėmis dažnai tarnavo ir keramikos indai, kuriais archeologai gali susieti kapus su gyvenviečių medžiaga.

Abiejų tipų bendruomenės, ypač gyvenusios kaimynystėje, daugiau ar mažiau bendravo, todėl gyvenvietėse randama ir gretimoms kultūroms būdingų radinių. Neretai galima pastebėti mėgdžiojant keramikos gamybos stilišką, technologijų perėmimą ir pan. Tarpkultūriniai kontaktai buvo įvairaus pobūdžio – nuo karinių konfliktų iki gana plačiai išvystytų ir pastovių mainų.

Gamybinio ūkio pradžia Europoje ir Lietuvoje

Naminiai gyvuliai prisijaukinti ir javai sukultūrinti buvo ankstyvajame holocene, bemaž vienu metu penkiuose atskiruose židiniuose skirtingose pasaulio dalyse: Artimuosiuose Rytuose, Pietryčiu ir Centrinėje Azijoje, Šiaurės ir Pietų Amerikoje. Bendrai sutariama, kad gamybinis ūkis Europoje atsirado ir paplito iš Artimųjų Rytų židinio. Palestinoje ir Sirijoje Natufijos kultūrai skiriamos tyrinėtose gyvenvietės, kuriose rasta sukultūrintų javų ir naminių gyvulių kaulų, datuojamų IX tūkstantmečiu pr. Kr. Bendruomenių, besiverčiančių žemdirbyste ir gyvulininkyste, užimama teritorija plėtėsi per visą poledynmečio akmens amžių (49 pav.). VIII–VII tūkstantmetyje pr. Kr. žemdirbių bendruomenės atsirado Anatolijoje ir Balkanuose.

VI tūkstantmečio pr. Kr. viduryje Dunojaus aukštupyje susiformavo archeologinė Linijinės-juostinės keramikos kultūra. V tūkstantmečio pr. Kr. pradžioje ši kultūra išplito Šiaurės Europos liosų dirvožemių zonoje (50 pav.). Šios kultūros tyrinėtojai pažymi tapačius materialinės kultūros bruožus visoje Linijinės-juostinės keramikos kultūros paplitimo teritorijoje, todėl vyrauja nuomonė, kad ankstyvieji žemdirbiai plito iš vieno židinio kolonizuodami jiems tinkamus naujus mikroregionus. Šios kultūrinės bendrijos žmonės žemdirbyste naudojo labai derlingas žemes didžiųjų upių slėniuose. Paprastai jie įsisavindavo palginti nedideles teritorijas – anklavus. Gyveno ilguose stulpinės konstrukcijos pastatuose, vienoje gyvenvietėje dažniausiai stovėjo keli tokie pastatai. Neretai gyvenvietės buvo aptveriamos tvora iš vertikaliai sukaltų stulpų. Vertėsi gyvulininkyste ir primityvia kapline žemdirbyste,

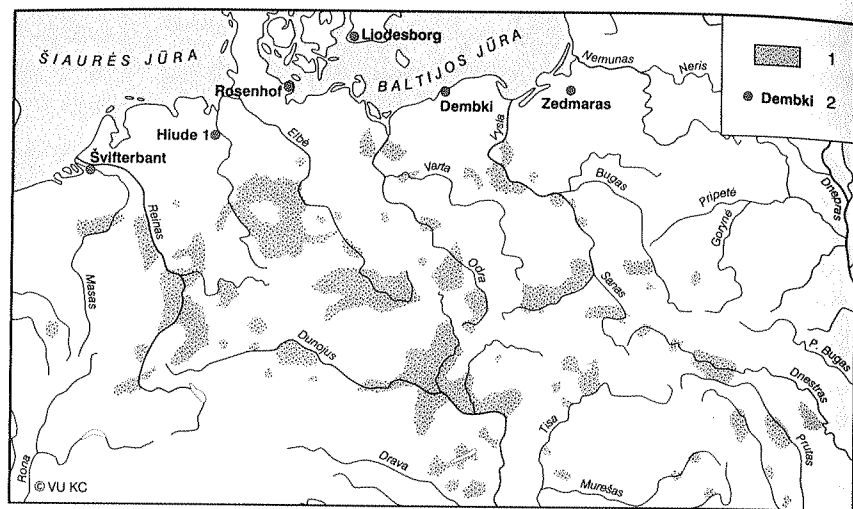


pagalbinių verslų beveik nesigriebdavo. Šiai kultūrai būdinga savita keramika, papuošta vingiuotų linijų ornamentais, nuo to ji ir gavo savo pavadinimą.

V tūkstantmetyje pr. Kr. vėlyvosios Linijinės-juostinės kultūros fazės, vadinamosios Lengjelio-Polgaro kultūros, žmonės pasiekė Vyslos vidurupį. Geografiškai artimiausi šios kultūros anklavai buvo nutolę nuo dabartinės Lietuvos teritorijos maždaug 300–400 km. Labai tikėtina, kad žinios apie naujus žmones, užsiimančius netradicine veikla, pasiekė ir mūsų krašte gyvenusias žvejų ir medžiotojų bendruomenes, tačiau ankstyvojo neolito žemdirbių kolonijų Lietuvoje sunku tikėtis, pirmiausia todėl, kad mūsų krašte nėra tinkamų ankstyvajai žemdirbyste dirvožemių.

V tūkstantmetyje pr. Kr. Vakarų Europoje aplink ankstyvųjų žemdirbių anklavus tebegyveno žvejų ir medžiotojų gentys. Kai kurios bendruomenės butyje pradėjo plačiai naudoti keramikos indus, ypač tuose regionuose, kur buvo gausūs žuvies išteklių. Pietinėje Baltijos jūros pakrantėje susiformavo Ertebiolės kultūra. Tyrinėtose jos gyvenvietėse Danijoje ir Vokietijoje. Olandijos pajūryje tyrinėta šio laikotarpio Svifterbando gyvenvietė. Kaliningrado srityje tyrinėta ankstyvojo neolito

[49]
Gamybinio ūkio plitimas
Europoje (pagal
Ammerman, Cavalli-
Sforza, 1973)



[50]
 Linijinės-juostinės
 keramikos kultūrų plitimas
 Europoje V tūkst. pr. Kr.
 pabaigoje
 1 – Linijinės-juostinės
 keramikos kultūrų
 paplitimo teritorijos;
 2 – tyrinėtose žvejų ir
 medžiotojų gyvenvietėse su
 gamybinio ūkio elementais

Zedmaro (dab. Serovo) gyvenvietė. Visose minėtose gyvenvietėse rasta naminių gyvulių kaulų ir daiktų, būdingų ankstyvųjų žemdirbių palikimui.

Keramikos indai šiuo laikotarpiu gaminti ir atokiau nuo žemdirbių apgyvendintų teritorijų. V tūkstantmečio pr. Kr. keramikos randama Rytų ir Pietryčių Lietuvos paminkluose, skiriamuose ankstyviesiems Narvos ir Nemuno archeologinių kultūrų laikotarpiams. Toliau į rytus žinomos kitos miškų neolito kultūros, kuriose keramikos gamybos pradžia da-

tuojama dar ankstesniu laiku.

Pats keramikos atsiradimas ankstyvojo neolito medžiotojų bendruomenėje, pagal klasikinį neolito apibrėžimą laikomas vienu iš trijų neolito požymių, greičiausiai nebuvo tiesioginės žemdirbių įtakos rezultatas. Ankstyviausiose vadinamojo bekeraminio neolito žemdirbių bendruomenėse keramika dar nebuvo išrasta. Keramikos gamyba labai greitai paplito ir pasiekė toli šiaurėje esančias teritorijas, kuriose prie gamybinio ūkio pereita visai neseniai. Žinoma, kai kuriais atvejais impulsą gaminti keramiką galėjo duoti ir žemdirbiai, tačiau apskritai keramikos naudojimą reikėtų vertinti kaip savarankišką reiškinį. Lini-jinės-juostinės keramikos įtaka išvelgiama ankstyvojo neolito Dubok-rajaus (Rusijos Pskovo sritis) gyvenvietės puodų ornamentikoje, tačiau

šiam regione žinomi ir ankstyvesni kompleksai. Zedmaro gyvenvietėje rasti plokščiadugniai puodai, ornamentuoti linijomis, galėjo būti gaminami mėgdžiodant žemdirbių keramikos gamybos tradicijas. Lini-jinės-juostinės keramikos įtaką galima išvelgti Ukrainos stepių anksty-vojo neolito gyvenviečių keramikos ornamentikoje.

Ankstyvajame neolite taip pat gyvavo bendruomenės, kurios beveik ar visai negamino keramikos indų. Šios bendruomenės tebesilaikė mobilaus mezolitinio gyvenimo būdo, todėl jų palikimas beveik tapatus ankstyvesnių mezolitinių paminklų medžiagai. Tokio pobūdžio bendruomenės užėmė gana dideles teritorijas žemyninėje Šiaurės Europos dalyje, Britų salas, visą Skandinavijos pusiasalį. Mūsų krašte anksty-vojo neolito keramikos daugiausia randama tik Rytų ir Pietryčių Lie-tuvos pušynų juostoje, likusioje teritorijoje keramikos indai plačiau nenaudoti. Matyt, mažiau gamtinių išteklių turinčiuose regionuose med-žiotojų bendruomenės laikėsi mobilesno gyvenimo būdo, todėl nau-doti keramikos indus buityje buvo nepraktiška. Lietuvos ankstyvojo neolito paminkluose kol kas patikimai nėra fiksuota jokių bruožų, ro-dančių miškų neolito ryšius su žemdirbių bendruomenėmis.

Maždaug nuo V–IV tūkstantmečio pr. Kr. sandūros Šiaurės Euro-poje prasideda vadinamoji antroji neolitizacijos banga. Agrarinio neo-lito visuomenės apgyvendino visą Šiaurės vakarų Europą, Britų salas, pietinę Skandinavijos pusiasalio dalį. Tuo pat metu žemdirbių bendruo-menės įsitvirtino Vakarų Ukrainoje, Moldavijoje ir Rumunijoje, kur su-siformavo ryški ir savita Tripolės archeologinė kultūra.

Manoma, kad pagrindinė neolitizacijos plėtros priežastis buvo tuo laikotarpiu atsiradusios technologinės naujovės, leidusios padidinti gamybinio ūkio rentabilumą, taigi sąlygojusios žemdirbystės atsiradi-mą tuose regionuose, kur anksčiau ji nebuvo pakankamai efektyvi. Taip pat pažymima, kad šiltas ir drėgnas atlantinis klimatas buvo palankus žemdirbystės plėtrai Europoje.

Gal svarbiausia technologinė naujovė, nulėmusi agrarinio neolito plėtrą viduriniame neolite, buvo ariamosios žemdirbystės atsiradimas. Archeologams retai pavyksta rasti žemdirbystės įrankių, todėl apie ari-amąją žemdirbystę sprendžiama iš išlikusių arimo pėdsakų, pasitaikančių po vėlesniais megalitiniiais kapais, ir pavienių, gana schemiškų pakin-kyto jaučio atvaizdų. Toks žemdirbystės būdas leido įsisavinti sunkes-nes, tačiau derlingas dirvas. Traukiamoji gyvulių jėga buvo naudojama ir transportui, tai taip pat atsispindi pirmykščiuose piešiniuose. Vidu-rinio neolito laikotarpiu datuojami ankstyviausi Europoje rasti ratai,

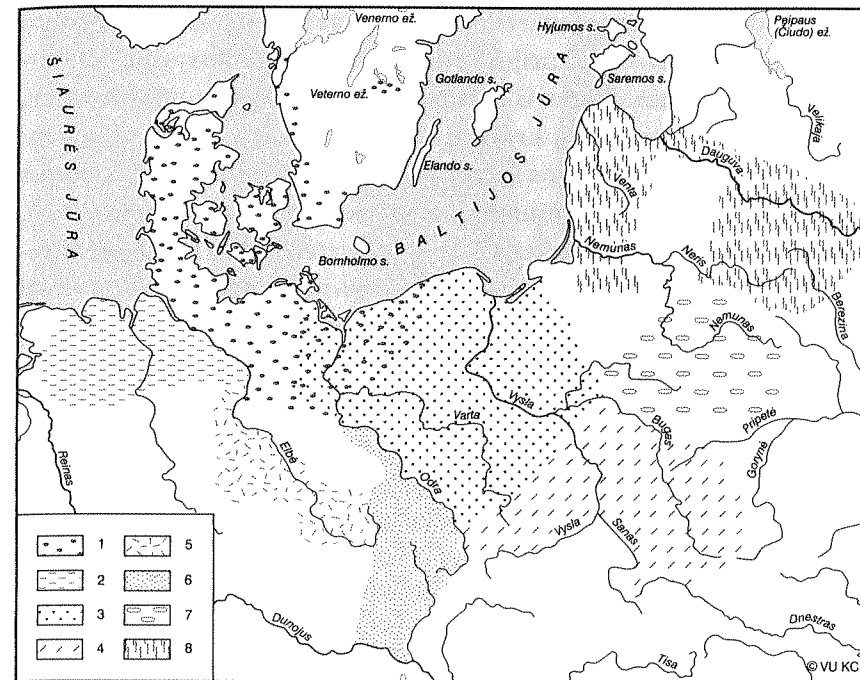
taip pat žinomi ir šio laikotarpio keliai. Žinoma, jaučiais pakinkytas vežimas judėjo labai lėtai, maždaug 4 km/h greičiu, todėl buvo naudojamas tik pervežti sunkiems kroviniams nedideliais atstumais.

Viduriniame neolite suklestėjo antrinių gyvulininkystės produktų perdirbimas, todėl kartais šis laikotarpis net apibūdinamas kaip „antrinių produktų revoliucija“. Naminiai gyvuliai buvo auginami ne tik mėšai, svarbus tapo pieno ir jo produktų perdirbimas ir vartojimas. Manoma, kad šiuo laikotarpiu buvo pradėta perdirbti ir avių vilną.

Vidurinio neolito laikotarpiu dalis bendruomenių pradėjo verstis specializuota veikla, susijusia su tam tikrų žaliavų eksploatavimu ir apdirbimu, o produktų perteklius buvo naudojamas mainams. Alpių regiono gyventojai jau pažinojo metalą ir iš jo gamino įrankius bei papuošalus, kurie mainų būdu paplito toli nuo jų gamybos vietų. Tiesa, ganėtinai minkšti variniai įrankiai nesukėlė didesnių ekonominių pereinamųjų neolite, kaip tai atsitiko vėliau, išradus bronzą. Dėl metalo atsiradimo vidurinio ir vėlyvojo neolito laikotarpis archeologų neretai vadinamas eneolitu, chalkolitu arba tiesiog vario amžiumi. Titnaginiai dirbiniai vario amžiuje vis dar sudarė pagrindinę įrankių dalį. Kokybiška titnago žaliava buvo gaunama titnago kasyklose, kai kuriose jų kalnakasybos darbai įgaudavo įspūdingą mastą. Manoma, kad titnago kasimu užsiimdavo netoli telkinių įsikūrusios bendruomenės, kurios kartu gamino ir prekiaavo titnago įrankiais. Daugiausia buvo gaminami gludinti titnago kirveliai ir plačios ilgos titnago skeltės – peiliai.

Vidurinio agrarinio neolito bendruomenės archeologai skirsto į daugybę archeologinių kultūrų ir kultūrinių grupių. Vienos jų užima dideles Europos teritorijas, kitos žinomos tik nedideliuose mikroregionuose. Viena didžiausių ir plačiausiai tyrinėtų archeologinių kultūrų pagal būdingą keramikos indų pavidalą pavadinta Piltuvėlinių taurių kultūra (51 pav.). Šiai kultūrai brėžiama labai plati paplitimo teritorija: ji apima Olandijos, Danijos, Vokietijos, Lenkijos teritorijas, pietuose siekia Čekiją ir Austriją, pietvakariuose Dnestro aukštupį. Ryški grupė išskiriama pietinėje Skandinavijos pusiasalio dalyje. Šiaurės rytinė riba nėra aiškiai nustatyta, šios kultūros pėdsakų pastebėta Prūsijoje, tačiau Lietuvos teritorija laikoma už šios kultūros paplitimo ribų.

Piltuvėlinių taurių kultūros palikimas susilaukė didelio archeologų dėmesio įvairiose šalyse, todėl yra daugybė darbų, skirtų atskiroms regioninėms grupėms. Tačiau pripažįstama, kad visoje piltuvėlininkų teritorijoje egzistuoja tik vienas bendras išskirtinis materialinės kultūros bruožas – indai plačiu kaklu – piltuvėlinės taurės. Kiti kul-



tūriniai atributai – gyvenviečių pastatai, kapų konstrukcijos ir laidojimo būdas, akmens inventorius ir kt. – atskiruose regionuose smarkiai įvairuoja. Daug ginčų kelia šios kultūros kilmė, tačiau vis dažniau prieinama prie nuomonės, kad ji susiformavo vietinių medžiotojų visuomenių pagrindu.

Piltuvėlininkų kultūrinės grupės per savo gyvavimo tūkstantmetį sukūrė visuomenę su išvystyta socialine struktūra ir sudėtinga papročių ir ritualų sistema. Žinomos didelės gerai organizuotos piltuvėlininkų gyvenvietės, tačiau kartu egzistavo ir pavienės sodybos ar jų grupės. Skandinavijos piltuvėlininkai statė vadinamuosius ilguosius pastatus, tokios konstrukcijos pastatai nedaug tepakitę išliko iki pat vikingų epochos. Labai įvairūs piltuvėlininkų mirusiųjų laidojimo būdai – nuo kapo paprasčiausioje duobėje šalia sodybos iki įspūdingų megalitinių kapų. Randama įvairių religinių apeigų pėdsakų – aukojimų mažuose vandens telkiniuose, gyvulių, žmonių aukų, ritualinio kanibalizmo apraiškų ir pan.

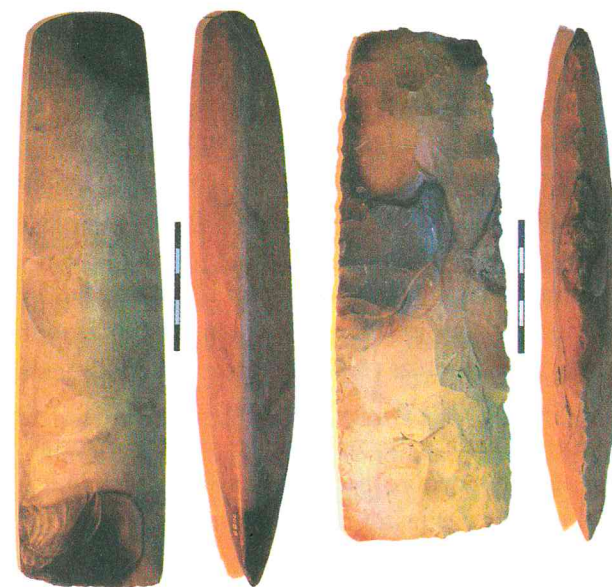
[51]

Šiaurinės Europos apgyvendinimas IV tūkst. pr. Kr.
1–6 – Piltuvėlinių taurių kultūros lokalinės grupės;
7 – Nemuno kultūra;
8 – Narvos kultūra

Šiandien dar nėra vienareikšmiškai atsakyta, ar vidurinio neolito laikotarpiu Lietuvos teritorijoje buvo įsikūrusios ankstyvųjų žemdirbių bendruomenės. Lietuviškoje istoriografijoje vyrauja nuomonė, kad tuo laikotarpiu mūsų krašte gyvavo tik žvejų ir medžiotojų bendruomenės. Ryškios Narvos kultūros durpyninės gyvenvietės tyrinėtos įvairiuose Lietuvos regionuose – pajūryje (Šventosios gyvenvietės), Žemaičių aukštumoje (Daktariškės gyvenvietės), Rytų Lietuvoje (Kretuono ir Žemaitiškės gyvenvietės). Šiai kultūrai, matyt, reikėtų skirti ir vidurinio neolito Utinajė Boloto gyvenvietę Rytų Prūsijoje (Rusijos Kaliningrado srityje). Pietų Lietuvos miškuose tyrinėta daug stovyklų su būdingais indais, priskiriamais klasikiniam Nemuno kultūros laikotarpiui. Rytų Lietuvoje randama ir Šukinės-duobelinės keramikos kultūros stovyklų pėdsakų. Visi šie paminklai liudija, kad viduriniame neolite Lietuva buvo dar gausiai apgyvendinta miškų neolito visuomenių.

Tačiau vidurinio neolito archeologiniame žemėlapyje galima pastebėti, kad atskiruose Lietuvos regionuose miškų neolito radimviečių aiškiai trūksta arba jų dar neaptikta. Ypač tai pasakytina apie derlingiausius, labiausiai žemdirbystei tinkamus rajonus – Suvalkiją ir Vidurio Lietuvą. Būtent šiuose regionuose rasta daugiausia titnaginių gluđintų kirvelių, kurie yra vieni būdingiausių agrarinio neolito darbo įrankių. Lietuvoje rastieji kirveliai tipologiškai labai įvairūs, tarp jų yra nemažai tokių, kurie naudoti net ankstyvajame Piltuvėlinių taurių kultūros etape (52 pav.). Lietuvoje rasti titnago kirveliai kol kas neturi platesnio archeologinio konteksto, aišku tik tai, kad miškų neolito kultūroms jie nebūdingi.

Atrodo, kad viduriniame neolite Vidurio Lietuvos regionuose susidarė visos prielaidos ankstyvųjų žemdirbių visuomenėms atsirasti. Palankus žemdirbystei atlantinis klimatas, pakankamai derlingi dirvožemiai ir geografinis agrarinio neolito visuomenių artumas skatino Vidurio Lietuvos medžiotojų bendruomenės pereiti prie naujos ūkininkavimo strategijos. Perėjimo prie žemdirbystės motyvaciją galėjo sustiprinti ir tai, kad Vidurio Lietuvos medžioklės ir žvejybos išteklių buvo skurdesni nei kaimyninių regionų, kuriuose gyveno miškų neolito žmonės. Panaši padėtis pastebima ir Vakarų Europoje – piltuvėlininkų gyvenvietės atsirado teritorijose, kurias buvo apgyvendinusios mezolitinio tipo medžiotojų bendruomenės, tuo tarpu žvejybos išteklių turtingame pajūryje dar kurį laiką gyvavo Ertebiolės kultūros žvejai, jau nuo ankstyvojo neolito naudoję keramikos indus.



[52]
Kauno apylinkių titnago
kirveliai, būdingi
Piltuvėlinių taurių kultūrai

Nepriklausomai nuo to, ar Vidurio Lietuvoje jau buvo įsikūrę žemdirbiai, miškų neolito bendruomenės Lietuvoje neabejotinai turėjo tiesioginių kontaktų su artimiausiomis agrarinio neolito bendruomenėmis. Vidurinio neolito Narvos kultūros gyvenvietėse randama naminių gyvulių kaulų, piltuvėlininkų tradicijų poveikį galima išvelgti puodų ornamentikoje. Tačiau tik ištyrus Vidurio Lietuvos apgyvendinimo raidą bus galima aiškiau suprasti agrarinio ir miškų neolito visuomenių sąveiką viduriniame neolite.

Socialiniai-ekonominiai pokyčiai Europoje vėlyvajame neolite

IV tūkstantmečio pr. Kr. pabaigoje beveik visa Vakarų Europa, išskyrus šiaurinius regionus, buvo apgyvendinta žemdirbių bendruomenių. Kaip rodo archeologiniai duomenys, IV–III tūkstantmečio pr. Kr. sandūroje neolito visuomenėse vyksta reikšmingos socialinės-ekonominės permainos. Pamažu išnyksta didelės gyvenvietės, pakinta laidojimo papročiai. Daugelis neolito tyrinėtojų pažymi, kad šiuo laikotarpiu smarkiai išaugo ūkinė gyvulininkystės reikšmė, o socialinėje bendruomenių struktūroje – vyro vaidmuo. Skandinavijoje suklesti miškų neolito

kultūros. Šiuo laikotarpiu susiformuoja naujos agrarinio neolito archeologinės kultūros – Rutulinių amforų, Pamarių, Badeno, Virvelinės keramikos, Varpinių taurių ir kt. Senosios kultūros laipsniškai sumenksta, kai kurios visiškai išnyksta, tai leidžia kalbėti apie tam tikrą senosios neolitinės Europos krizę. Ryškūs vidurinio ir vėlyvojo neolito archeologinių duomenų skirtumai reikalauja vienokio ar kitokio paaiškinimo.

Vėlyvojo neolito permainoms paaiškinti daugiausia remiamasi dviem pagrindinėmis teorijomis. Pirmoji permainas sieja su stepių žmonių invazija į Vakarų Europą. Šios hipotezės šalininkai teigia, kad klajoklių gentys nuo šiaurinių Juodosios jūros pakrančių įsiveržė į žemdirbių apgyvendintas teritorijas, tai sukėlė krizę ir sąlygojo pastarųjų sunykimą. Alternatyvi teorija vėlyvojo neolito permainas aiškina socialiniais-ekonominiiais ir technologiniais pasikeitimais visuomenėse. Neretai abu teoriniai požiūriai derinami vertinant atskiras vėlyvojo neolito archeologines kultūras ir jų sąveikas.

Stepių žmonių invazijos teoriją palaikė ir plėtojo žymi lietuvių archeologė Marija Gimbutienė. Ji išskyrė tris Kurganų kultūros bangas, nusiritusias per Europą iš šiaurinių Juodosios jūros pakrančių. Kurganų kultūros bendruomenės ji apibūdino kaip karingas, klajokline gyvulininkyste besiverčiančias gentis, kurios turėjo paprotį savo mirusiuosius laidoti duobėse po pilkapiais. Jos nuomone, karinga patriarchalinė stepių klajoklių visuomenė užgožė matriarchalinę senąją Europą. Kurganų kultūros žmonės ji laikė indoeuropiečiais ir su jų invazija siejo indoeuropiečių bendruomenių atsikraustymą į Vakarų Europą, kartu ir į dabartinę Lietuvos teritoriją. Šios teorijos su didesnėmis ar mažesnėmis išlygomis tebesilaiko didelis būrys neolito tyrinėtojų.

Klajoklių antplūdžio teorijos priešininkai yra linkę kildinti vėlyvojo neolito kultūras iš senesnių vietinių kultūrų, teigdami, kad materialinės kultūros pokyčius sąlygojo socialinės-ekonominės priežastys. Dažniausiai tai argumentuojama materialinės kultūros bruožų panašumu, tačiau retai kada nusakomos konkrečios priežastys, inspiravusios kardinalius archeologinių duomenų pokyčius. Pabrėžiama ir tai, kad vėlyvajame neolite gyvavo daug kultūrų, kurias sunku susieti su kokių nors klajoklių invazija.

Vienas iš reiškinų, galėjęs daryti labai didelę ar net lemiamą įtaką vėlyvojo neolito socialiniams-ekonominiams pokyčiams, buvo jojamųjų arklių atsiradimas. Gana patikimai nustatyta, kad jau IV tūkstantmetyje pr. Kr. stepių ir miškastepių zonoje arkliai buvo prijaukinti,

auginami ir naudojami jojimui. Vėlyvajame neolite naminiai arkliai paplito visoje Europoje, tai liudija jų kaulų radiniai zooarcheologinėje medžiagoje. Atsiradus jojamiesiems arkliams gerokai išaugo susisiekimo galimybės, tapo įmanoma ne tik per trumpą laiką įveikti didelius atstumus, bet kartu gabentis ir daug mantos. Tai sudarė prielaidas atsirasti naujoms neolitinio ūkio strategijoms, paremtoms mobiliu gyvenimo būdu, kuriose gyvulininkystės vaidmuo tapo daug didesnis negu žemdirbystės.

Kitas svarbus šios naujos transporto priemonės atsiradimo padarinys buvo prekybinių ryšių plėtra. Apie prekybinius ryšius neolite sprendžiama pagal radinius, kurių kilmės vieta aiški, pirmiausia pagal atskirų rūšių titnago ir gintaro dirbinių paplitimą. Pavyzdžiui, juostuoto titnago dirbiniai, kuriems žaliava buvo kasama Vidurio Lenkijoje, randami nutolę nuo jų pagaminimo vietos daugiau kaip 500 km. Deja, archeologai nedaug gali pasakyti apie mainus produktais, kurie kultūrinuose sluoksniuose neišlieka arba kurių kilmės vieta nėra nustatoma, tačiau galima spėti, kad buvo prekiauta maisto produktais, audiniais, kailiais ir kitomis prekėmis.

Vėlyvajame neolite išsiplėtė agrarinio neolito bendruomenių apgyvendinta teritorija. Šiaurėje gamybiniu ūkiu besiverčiančių bendruomenių palikimas pasiekė Suomijos pakrantes. Ypač teritorija prasiplėtė šiaurės rytų kryptimi į Volgos ir Okos tarpupį. Agrarinio neolito plėtra į medžiotojų apgyvendintas teritorijas tapo įmanoma dėl naujų, gyvulininkyste paremtų ūkio strategijų ir dėl galimybės mainais įsigyti produktų, kurių nebuvo galima pasigaminti vietoje. Abiem atvejais jojamųjų arklių vaidmuo buvo labai svarbus ir savo reikšme prilygo ariamos žemdirbystės atsiradimui.

Arklių kaulai dažnai aptinkami ir miškų neolito gyvenviečių kultūrinuose sluoksniuose. Lietuvoje arklių kaulų rasta Kretuono, Katros ištakų, Žemaitiškės 2-ojoje, Papiškių 4-ojoje ir kitose gyvenvietėse. Pirmųjų dviejų gyvenviečių kaulų amžius patvirtintas radiokarboninėmis datomis. Nėra bendros nuomonės sprendžiant klausimą, ar naminiai arkliai išplito iš stepių, ar buvo prijaukinti vietoje. Reikia pažymėti, kad arklių biologija juos prijaukinus iš esmės nepakinta, todėl zooarcheologai dažniausiai negali tiksliai nustatyti, laukiniam ar naminiam gyvuliui priklauso rasti kaulai. Rytų Pabaltijo archeologinėje medžiagoje arklių dantų rasta net tarp mezolitinėse radinių, todėl, estų zooarcheologo K. Paaverio nuomone, galima manyti, kad šiame regione veisėsi „miško arkliukai“, kuriuos medžiodavo mezolito gyventojai.

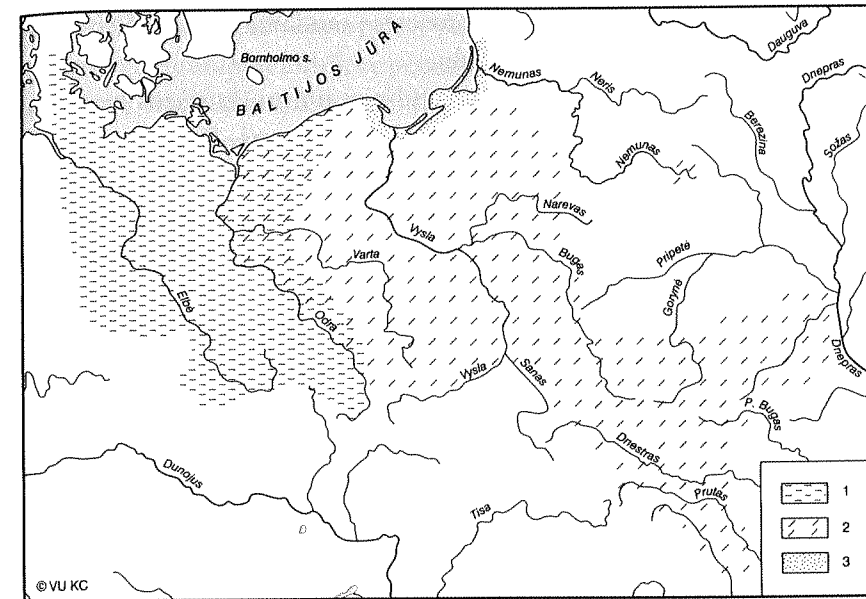
Kiti tyrinėtojai tuo abejoja ir teigia, kad arklys yra stepių ir miškastepių gyvulys ir miškų zonos sąlygomis išgyventi negalėjo. Kol kas tarp arklių kaulų, datuotų radiokarboniniu metodu, nerasta tokių, kurių amžius būtų senesnis negu vėlyvojo neolito laikotarpio.

Vidurinio neolito žemdirbių visuomenės egzistavimas Lietuvos teritorijoje kol kas dar labai hipotetiškas, tačiau agrarinio neolito bendruomenių buvimo faktas III tūkstantmetyje pr. Kr. didesnių abejonių nekelia. Lietuvių archeologų darbuose ilgą laiką buvo laikomasi M. Gimbutienės teorinio modelio, todėl visa šio laikotarpio archeologinė medžiaga buvo siejama su Virvelinės keramikos kultūros pasirodymu Rytų Pabaltijyje. Ši teorija paliko ryškų pėdsaką ir etnogenetinės krypties studijose, kuriose virvelininkų pasirodymas interpretuojamas kaip indoeuropiečių – baltų atsikraustymas į Lietuvą. Paskutiniaisiais dešimtmečiais labai išaugus empirinių duomenų bazei vėlyvojo neolito kultūrinė situacija atrodo kur kas sudėtingesnė. Paaiškėjo, kad šiuo laikotarpiu tebegyvavo vietinės medžiotojų bendruomenės, o agrarinio neolito visuomenė taip pat nebuvo vienalytė. Prabilta apie kitų kultūrų, pirmiausia Rutulinių amforų kultūros, pėdsakus. Reikia pažymėti, kad laikotarpio specifika, atsispindinti labai negausiuose agrarinio neolito gyvenviečių kultūrinuose sluoksniuose, riboja archeologų galimybes susidaryti aiškų vaizdą apie vėlyvojo neolito bendruomenių ūkį, materialinės kultūros bruožus, todėl išlieka archeologinių kultūrų identifikavimo problema. Neretai tie patys radiniai susilaukia ganėtinai skirtingų interpretacijų dėl jų chronologijos ir kultūrinės priklausomybės. Šiuo metu agrarinio neolito radiniai siejami su trimis archeologinėmis kultūromis – Rutulinių amforų, Pamarių ir Virvelinės keramikos, kurios ir bus aptartos tolesniuose skyriuose.

Agrarinio neolito kultūros

Rutulinių amforų kultūros pėdsakai

Rutulinių amforų kultūra yra viena geriausiai ištirtų Vidurio Europos vėlyvojo neolito kultūrų. Šios kultūros bendruomenių gyvenama teritorija beveik apėmė Elbės, Oderio ir Vyslos upių baseinus, pietryčiuose siekė Dnestro ir Pruto aukštupius iki pat Dnepro vidurupio (53 pav.). Išskiriamos trys teritorinės šios kultūros grupės – vakarinė (Vokietijo-



je), centrinė (Lenkijoje) ir rytinė (Ukrainoje ir Moldavijoje). Atskirų rutulininkų „salų“ randama gerojai nutolusių nuo jiems skiriamos teritorijos. Klasikinis kultūros klestėjimo laikotarpis truko nuo 3250/3100 iki 2400/2150 m. pr. Kr. (Szmyt, 1996).

Kultūra pažįstama iš gyvenviečių ir kapų tyrimų. Būdingiausi palaidojimai – kapai akmeninėse dėžėse – cistose. Mirusieji dažniausiai laidoti nedeginti, paguldyti suriestoje padėtyje. Viename kape dažnai palaidota keletas asmenų skirtingu laiku. Būdingiausios įkapės – keramikos indai: amforos, vazos ir dubenys, puošti pailgų įspaudėlių (stulpelių) ir virvutės ornamentais. Kapuose taip pat randama gludintų titnaginių kirvelių ir gintaro papuošalų, kurie, manoma, buvo brangūs, prestižiniai daiktai. Be to, kapuose dažnai randama gyvulių kaulų. Žinomi ir atskiri naminių gyvulių kapai. Gyvenvietės buvo nedidelės, jose stovėjo vienas, daugiausia du nedideli netaisyklingo keturkampio pavidalo stulpinės konstrukcijos pastatėliai. Daugelyje gyvenviečių apskritai nerasta jokių pastatų, todėl manoma, kad ten buvo trumpalaikės stovyklos. Gyvenviečių keramika kiek skiriasi nuo aptinkamos kapuose – ji mažiau ornamentuota,

[53]
Rutulinių amforų ir
Pamarių kultūrų teritorija
vėlyvojo neolito
pirmojoje pusėje
1–2 – Rutulinių amforų
lokalinės grupės;
3 – Pamarių kultūra

įvairesni indų tipai. Taip pat gyvenvietėse randama titnago dirbinių ir laukinių bei naminių gyvulių kaulų.

Visi tyrinėtojai sutaria, kad Rutulinių amforų kultūros bendruomenių ekonomikos pagrindą sudarė gyvulininkystė. Išskirtinę gyvulininkystės reikšmę liudija ne tik naminių gyvulių kaulai gyvenviečių kultūriniuose sluoksniuose, bet, kaip minėta, ir laidojimo paminklai. Auginti įvairūs naminiai gyvuliai – galvijai, smulkieji raguočiai, kiaulės, taip pat arkliai ir šunys. Medžiojamų žvėrių kaulų rasta ne visose gyvenvietėse, tačiau nemažai jų randama žmonių kapuose. Nedidelės gyvenvietės su neryškiais kultūriniais sluoksniais rodo, kad rutulininkų bendruomenės nebuvo labai sėslios. Matyt, ieškodami pašaro gyvulių bandoms, jie gana dažnai keisdavo gyvenvietės vietą. Labai skurdūs duomenys, rodantys, kad rutulininkai vertėsi žemdirbyste. Remiamasi daugiausia palinologiniais tyrimais, atliktais netoli jų gyvenviečių, nors kultūrinių augalų pėdsakų aptikta ne visuose palinologiniuose pavyzdžiuose. Galima suabejoti, ar apskritai šios kultūros bendruomenės vertėsi javų auginimu, nes palyginti mobilus gyvenimo būdas nėra tinkamas žemdirbių visuomenei. Jei jos vertėsi žemdirbyste, tai ji buvo tik pagalbinis verslas, susijęs daugiausia su pašaro naminiams gyvuliams gamyba. Tyrinėtojų darbuose vyrauja nuomonė, kad Rutulinių amforų kultūros žmonės gyveno mažomis grupėmis, kurių ūkio pamatą sudarė pusiau klajoklinė gyvulininkystė (Wiślański, 1979; Szymt, 1996).

Pagal tyrinėjimus Kujavijos srityje, Lenkijoje, buvo rekonstruota rutulininkų bendruomenių socialinė struktūra. Manoma, kad ją sudarė trys pakopos – kaimas (sodyba), mikroregioninė grupė ir regioninė grupė. Kaimą sudarė viena, retais atvejais kelios šeimos. Keli kaimai sudarė mikroregioninę grupę, kurios pagrindinis traukos centras buvo megalitinis kapas (cista). Aplink šį centrą sukosi mikroregioninės grupės bendra veikla, susijusi su laidojimo apeigomis, kalendorinėmis šventėmis ir kitais bendrais bendruomenės dvasinio ir ūkinio gyvenimo reikalais. Apskaičiuota, kad Kujavijoje buvo apie 20 tokių grupių, kurios kartu sudarė vieną regioninę grupę, pasižyminčią tapačia ūkine struktūra ir materialine kultūra.

Nemažai diskusijų tarp neolito specialistų kelia šios kultūros kilmė. Apibrėžus šią kultūrą kaip savitą priešistorės reiškinį, jos šaknų buvo ieškoma įvairiose Europos srityse. Migracijų teorijos šalininkai, tarp jų ir M. Gimbutienė, rutulininkus kildino iš stepių zonos. Tačiau dauguma tyrinėtojų yra linkę manyti, kad ši kultūra susiformavo Vidurio Lenkijoje, teritorijoje, kurioje iki tol gyveno Piltuvėlinių taurių kultūros

žmonės. Būtent Vyslos vidurupyje ir prie Oderio dešiniųjų intakų Vartos ir Notecės rutulininkų kultūros pėdsakų rasta gausiausiai. Ankstyvajame tyrimų etape ši kultūra buvo laikoma Piltuvėlinių taurių kultūros vėlyvuju etapu, pažymint materialinės kultūros bendrybes, pasireiškiančias keramikos stilistikoje ir laidojimo papročiuose. Šiandien patikimai nustatyta, kad abi kultūros kurį laiką greta egzistavo, todėl ieškoma kitų kultūrinių grupių, kurių pagrindu susidarė Rutulinių amforų kultūra. Pastaruoju metu lenkų tyrinėtojai rutulininkus kildina iš Lengjelio kultūros, kuri savo ruožtu siejama su Linijinės-juostinės keramikos kultūriniu tradicija.

Svarbiausias Rutulinių amforų kultūros susidarymą sąlygojęs veiksnys buvo nauji ekonominiai tikslai, grindžiami pirmiausia naminių gyvulių auginimu. IV tūkstantmečio pr. Kr. pabaigoje, veikiant stepių kultūroms, kai kurios agrarinio neolito bendruomenės pradėjo pusiau klajoklinį gyvenimo būdą ir persikraustymams jau naudojo arklius. Sėkmingas ūkininkavimas nulėmė greitą gyvulių augintojų teritorinę plėtrą ir pokyčius socialinėje bendruomenių struktūroje. Susiformavo naujos kultūrinės tradicijos. Manoma, kad šiose bendruomenėse išaugo vyrų vaidmuo – būdingas gyvulių augintojų visuomenėms reiškinys. Palyginti judrus gyvenimo būdas lėmė daug aktyvesnę bendruomenių tarpusavio bendravimą, todėl rutulininkų kultūros tradicijos vienodai paplito visoje teritorijoje. Vienodi gintaro papuošalai ir akmens įrankiai kalba apie išplėtotus mainus.

Lietuvos teritorija akmens amžiaus archeologijoje bemaž iki šiol laikoma už Rutulinių amforų kultūros paplitimo ribų. Praeito šimtmečio pradžioje įsigalėjusi Virvelinės keramikos kultūros vyravimo Rytų Pabaltijyje koncepcija ilgą laiką neleido Lietuvos archeologinėje medžiagoje pastebėti rutulininkų pėdsakų. Tik po Šventosios gyvenviečių tyrinėjimų plačiau prabilta apie šios kultūros radinius ir jos įtaką Pamarių kultūrai (Rimantienė, Česnys, 1990). Pastarojo dešimtmečio tyrimai rodo, kad Rutulinių amforų kultūros pėdsakų randa ma visuose plačiau tyrinėtuose Lietuvos regionuose.

Lietuvoje kol kas atskirų rutulininkų gyvenviečių ar kapų nerasta. Visi šiai kultūrai skiriami radiniai aptikti kasinėjant kitų laikotarpių ar kultūrų paminklus arba rasti atsitiktinai. Daugiau ar mažiau patikimai Rutulinių amforų kultūros palikimui galima skirti savitus keramikos indus ir kai kuriuos akmeninius įrankius. Kapuose pasitaikantys saviti gintaro papuošalai greičiausiai buvo gauti mainų keliu iš pajūryje gyvenusių bendruomenių, todėl laikyti juos kultūriniu atributu vargu ar

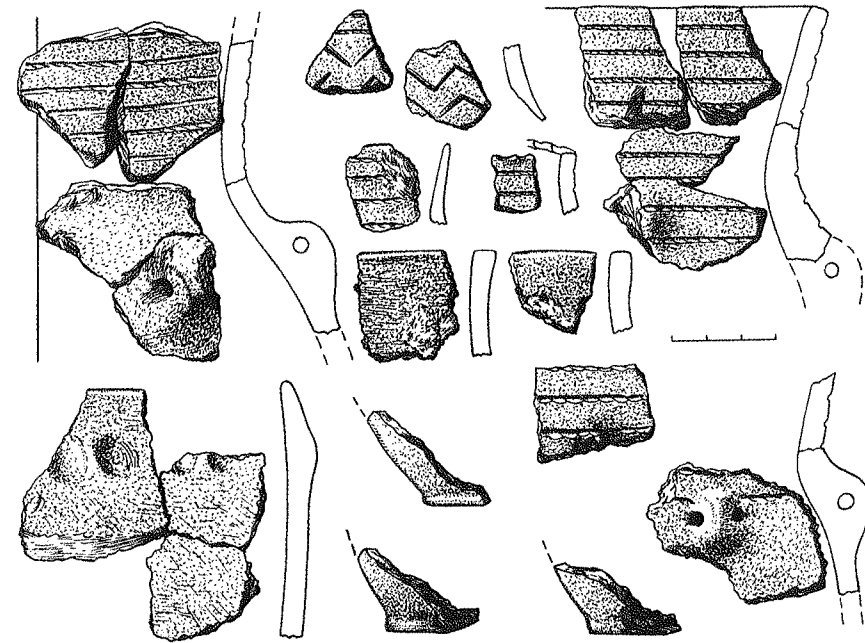
būtų teisinga. Reikia pripažinti, kad Lietuvoje tebeegzistuoja šios kultūros keramikos atribucijos problema. Neturint palyginimui ryškių keramikos kompleksų, ne visuomet aišku, kuriai kultūrai skirtinas vienas ar kitas keramikos indas, todėl neretai atskirų tyrinėtojų darbuose tie patys radiniai aiškinami skirtingai.

Ryški Rutulinių amforų keramikos indų grupė rasta Jaros 1-ojoje gyvenvietėje (54 pav.), tyrinėjant miškų neolito stovyklą. Kompleksą sudarė 5 amforos, puoštos virvelių įspaudais ir plonų stulpelių ornamentu, ir vienas dubuo, puoštas gnaibytu ornamentu. Dėl vyraujančios virvelinės ornamentikos ši keramika buvo skiriama Virvelinei kultūrai, tačiau šie indai pagal visas charakteristikas – molio masę, sandarą ir ornamentiką – yra tapatūs Rutulinių amforų keramikai. Jaros 1-osios gyvenvietės keramikos indų sudėtis yra neįprasta gyvenvietėms, kuriose amforos paprastai sudaro tik nedidelę indų dalį. Tokia indų sudėtis būdingesnė kapams, juolab kad 6–7 indai yra įprastas puodų skaičius rutulininkų kapuose.

Neolitinėje Kretuono 1-ojoje gyvenvietėje rasta amforos šukių, puoštų būdingu stulpelių ornamentu. Nėra aišku, kaip šis indas pateko į gyvenvietės kultūrinį sluoksnį. Šioje gyvenvietėje galėjo būti įrengtas kapas akmeninėje dėžėje – cistoje, nes netoliese rastas akmenų konstrukcijos fragmentas. Amfora vienlaikėje Narvos kultūros gyvenvietėje galėjo atsirasti bendraujant vietiniams gyventojams su Rutulinių amforų kultūros žmonėmis.

Plonasienė amfora, puošta gnaibytu ornamentu, rasta Jakšiškio pilkapyne kasinėjant vėlyvojo geležies amžiaus pilkapį (59 pav.). Jokių kitų radinių, kuriuos būtų galima sieti su amfora, nebuvo. Greičiausiai indas sudužo ne gyvenvietės teritorijoje, galbūt transportuojant jį, todėl išliko neišblaškytas šukių lizdas. 1930 m. Mitraukoje, kaime Merkio pakrantėje ties Varėna, rastas virvelių įspaudais ir gnaibymais puoštas amforos fragmentas, kuris pakliuvo į Varšuvos muziejų. Daugiau duomenų apie radimo aplinkybes neišliko.

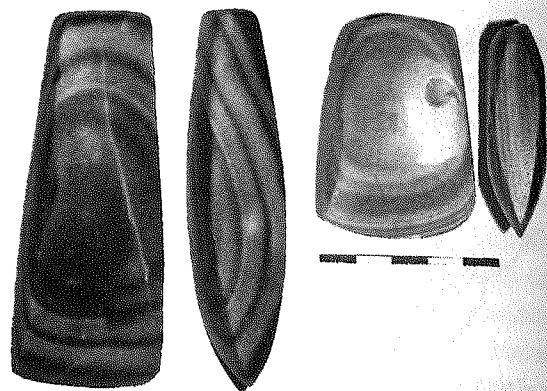
Gausiose Pietų Lietuvos smėlinėse akmens amžiaus stovyklose taip pat pasitaiko keramikos, savo stilistika būdingos Rutulinių amforų kultūrai. Amforų, kurių kakleliai puošti virveliniu ornamentu, rasta Gribašos 4-ojoje ir Zapsės 5-ojoje gyvenvietėse. Stulpelių ornamentais puoštų šukių su mineralinėmis priemaišomis rasta Katros ištakų gyvenvietėje. Šioje gyvenvietėje rasta arklio dantų. Radiokarboninės datos (III tūkst. pr. Kr. pradžia) atitinka šios kultūros klestėjimo laikotarpį. Keletas stulpeliais puoštų vieno indo fragmentų rasta Katros 2-ojoje gyvenvietėje.



Nemažai rutulininkams būdingų indų rasta pajūryje, Šventosios radimvietėse. Reikia pažymėti, kad stilistinis rutulininkų, Pamarių ir virvelininkų indų panašumas neleidžia tiksliai priskirti tą ar kitą indą konkrečiai kultūrai, ypač kai susiduriama su neornamentuotais paprastų formų puodais. Daugiausia rutulininkams būdingų amforų ir puodų, puoštų stulpelių ornamentais, rasta Šventosios 4-ojoje radimvietėje (58 pav.). R. Rimantienė šiai kultūrai priskiria ir indus, rastus Šventosios 6-ojoje gyvenvietėje, tačiau šie radiniai turi tikslias analogijas ankstyvojo tarpsnio Pamarių kultūros gyvenvietėse.

Plačiai tyrinėtose vėlyvojo neolito Biržulio apyžerėse vyrauja Virvelinės keramikos kultūros gyvenvietės. Tik Daktariškės 5-ojoje gyvenvietėje rasta keletas radinių, kurie galbūt liudija Rutulinių amforų kultūros įtaką. Rasta viena nedidelė plonasienė neornamentuota amfora, plonasienis dubuo ir kryžma papuoštas gintaro skridinys (66 pav.). Tokių skridinių, kaip spėja tyrinėtojai, vaizduojančių soliarinius simbolius, nemažai randama rutulininkų kapuose, tuo tarpu Virvelinės keramikos kultūroje jų nėra žinoma.

[54]
Rutulinių amforų kultūros
keramika iš Jaros 1-osios
gyvenvietės



[55]
Juostuoto titnago kirveliai
iš Šeimyniškėlių ir Igliskėlių

Rutulinių kapuose dažnai randama titnaginių keturkampio pjūvio kirvelių, padarytų iš juostuoto titnago. Juostuotas titnagas buvo kasamas įspūdingo dydžio Opatovo Kšemionkų titnago kasykloje, kitur šios rūšies titnago telkinių nėra žinoma. Juostuoto titnago įrankiai, daugiausia kirviai ir kaltai, mainų keliu paplito visoje rutulinių apgyvendintoje teritorijoje, jų randama nutolusių nuo pagaminimo vietos iki 500 km. Kitose vėlyvojo neolito kultūrinėse grupėse jų beveik nepasitaiko. Lietuvoje tokie kirveliai rasti Igliskėliuose ir Šeimyniškėliuose (55 pav.), literatūroje minimi trys kirveliai iš Klaipėdos apskrities, vienas kirvelis rastas Klangukalnio piliakalnyje Latvijoje. Rutulinkai titnago kirvelius gamino ir iš kitų titnago rūšių, todėl dalis Lietuvoje rastų kirvelių taip pat galėjo jiems priklausyti (56 pav.). Šių kirvelių radimvietės Rytų Pabaltijyje rodytų, kad rutulinių bendruomenės čia lankėsi dažniau, nei manyta iki šiol, gal net kurį laiką gyveno Vidurio Lietuvoje (57 pav.).

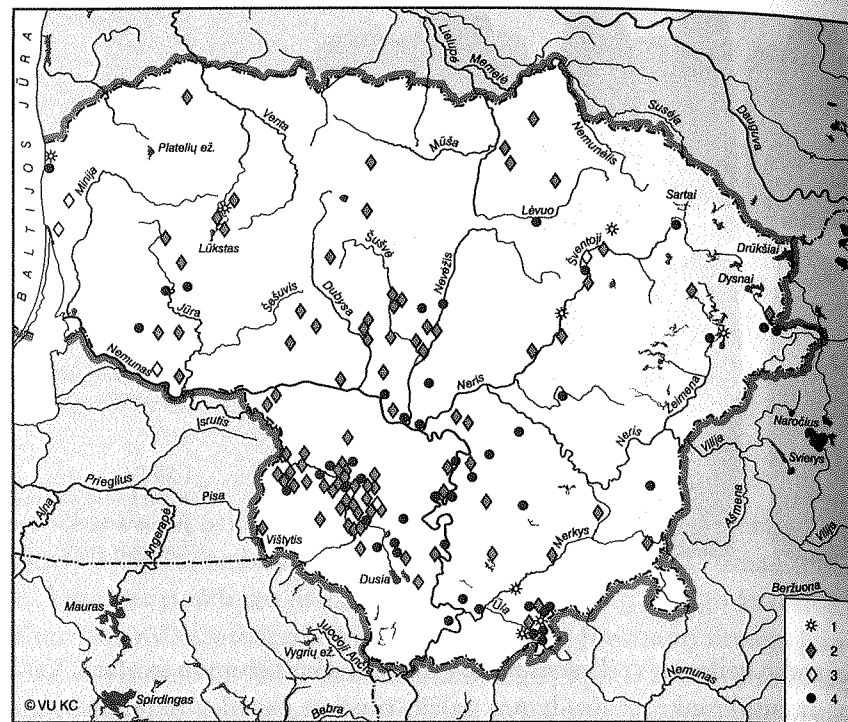
Rytų Lietuvoje Rutulinių amforų kultūros pasirodymą reikėtų vertinti atsižvelgiant į radinių archeologinės aplinkos interpretaciją. Jei teisinga prielaida, kad Kretuono ir Jaros gyvenvietėse būta rutulinių kapų, galima manyti, kad Rytų Lietuvoje kurį laiką gyveno jų bendruomenės. Kretuono apyžerė laikoma Narvos kultūros (plačiaja prasme) oikumena. Joje žinomos mažiausiai keturios atskiros gyvenvietės (Žemaitiškės 1-oji, 3-ioji, Kretuono 1-oji ir Pakretuonės 1-oji), kuriose rasti tekstilinio stiliaus keramikos kompleksai datuojami antru–trečiu III tūkstantmečiu pr. Kr. ketvirčiais. Taip pat yra keli ryškūs vėlyvieji tos pačios kultūros kompleksai (Žemaitiškės 2-oji, Kretuono 1C gyvenvietės ir kt.). Gal rutulinkai ir buvo apsistoję šiame mikroregione, bet



[56]
Keturkampio ir ovalo
pjūvio kirveliai iš įvairių
Lietuvos vietų

tai truko neilgai ir ryškesnės įtakos vietinėms kultūroms nepadarė. Vargu ar rutulinių pasirodymas galėjo rimčiau paveikti ūkininkavimo formas. Vėlyvojo neolito Narvos kultūros bendruomenių ekonomikos pagrindą sudarė žvejyba. Šiai kultūrai būdingos ilgalaikės gyvenvietės, įkurtos žemose vietose, laikotarpio pabaigoje žinomos ir polinės gyvenvietės. Pusiaus klajoklinės žemdirbystės ūkio modelis visiškai skyrėsi nuo žvejų gyvenimo būdo, todėl vargu ar Narvos kultūros bendruomenės galėjo juo pasinaudoti ar tuo labiau perimti jį. Vėlyvojo neolito Narvos kultūros gyvenvietėse yra rasta arklių kaulų, kurių amžius patvirtintas radiokarboninėmis datomis. Tikėtina, kad arkliai atsirado užmezgus glaudesnius ryšius su Rutulinių amforų kultūros žmonėmis. Pietų Lietuvoje šios kultūros žmonės greičiausiai lankėsi siekdami apsirūpinti titnago žaliava. Manoma, kad šiame regione tebegyvavo Nemuno kultūros vėlyvojo laikotarpio bendruomenės, išlaikiusios judrų miškų medžiotojų gyvenimo būdą. Sezoniškai klajojantys medžiotojai nesunkiai galėjo perimti rutulinių ekonomikos elementus ar net visai pereiti prie naujo ūkininkavimo būdo.

Pajūryje rutulinkai lankėsi greičiausiai norėdami įsigyti gintaro papuošalų. Šventosios mikroregionas vėlyvajame neolite buvo apgyvendintas Narvos kultūros žmonių, kurių pagrindinis verslas buvo žvejyba ir jūros žinduolių medžioklė. Gintaro rinkimu ir papuošalų gamyba šios kultūros žmonės vertėsi nuo seniai. Viduriniame neolite gintaro



[57]

Vėlyvojo neolito radinių paplitimas Lietuvoje
1 – Rutulinių amforų kultūrai būdingi keramikos radiniai;
2 – keturkampio pjūvio titnago kirveliai;
3 – kirveliai, pagaminti iš juostuoto titnago;
4 – ovalaus pjūvio titnago kirveliai

papuošalų randama miškų neolito gyvenvietėse ir kapuose toli nuo pajūrio. Galima tik spėlioti, ką rutulininkai pasiūlydavo pajūrio gyventojams mainais į gintarą. Šventosios radimvietėse beveik visi šios kultūros indai yra amforos, kurios, kaip manoma, buvo naudotos skysčiams gabenti (58 pav.). Šiuolaikinis mokslas jau gali chemiškai nustatyti pieno ir alkoholio liekanas archeologinėje keramikoje, todėl ateityje gal paaiškės ir šis klausimas.

Apibendrinant galima pasakyti, kad visuose mikroregionuose, kuriuose rasta Rutulinių amforų kultūros radinių, gyvavo vietinės medžioklės ir žvejybos besiverčiančios bendruomenės, kurios Rytų ir Pietų Lietuvoje išsilaikė mažiausiai iki II tūkstantmečio pr. Kr. pradžios. Visa tai reikštų, kad šiuose mikroregionuose rutulininkų pasirodymas iš esmės kultūrinės situacijos nepakeitė ir buvo trumpas arba pasireiškė tik tarpkultūriniais kontaktais. Nereikėtų pervertinti ir



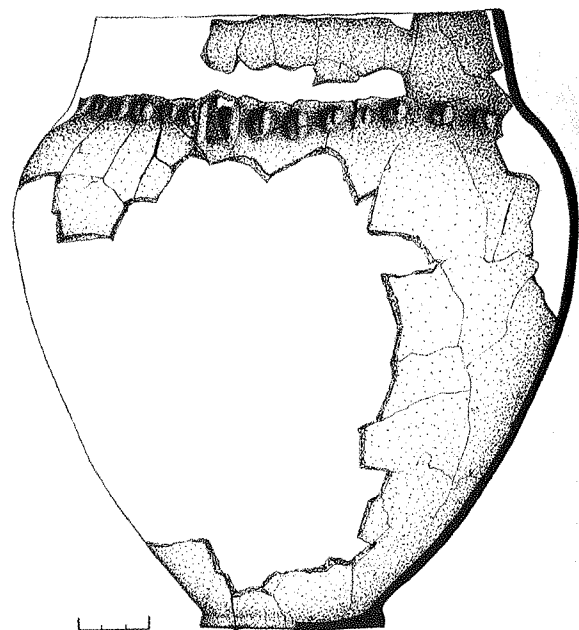
[58]

Rutulinė amfora iš Šventosios 4-osios gyvenvietės

rutulininkų įtakos vietinių kultūrų ekonominio gyvenimo pokyčiams. Labiausiai tikėtina, kad šios kultūros ūkinį modelį galėjo perimti Nemuno kultūros žmonės, iki tol laikęsi miškų medžiotojų gyvenimo būdo. Greičiausiai iš jų buvo perimti prijaukinti arkliai.

Rutulinių amforų kultūros genčių paplitimo teritorija beveik sutampa su kiek ankstesnės Piltuvėlinių taurių kultūros užimama teritorija, išskyrus Skandinavijos šalis. Žinoma daug atvejų, kai rutulininkų gyvenvietės buvo įkuriamos tose pačiose vietose, kur anksčiau buvo apsistoję Piltuvėlinių taurių kultūros žmonės. Rutulininkų ūkis lėmė, kad buvo pasirenkamos jau kiek sukultūrintos, atsikovotos iš miško teritorijos. Išties mišku užaugusiose vietovėse, kuriose gyveno medžiotojai ir žvejai, buvo sunku rasti pakankamai pašaro gyvulių bandoms, todėl jų ekspansija į tokias teritorijas nebuvo didelė. Jei teisinga prielaida, kad vidurinio neolito laikotarpiu Vidurio Lietuvoje gyvavo žemdirbių bendruomenės, rutulininkų pasirodymas šiose teritorijose tampa dar labiau tikėtinas. Šią prielaidą patvirtintų ir negausūs atsitiktiniai radiniai, nes žemdirbių sukultūrintos teritorijos yra daug patrauklesnės rutulininkų praktikuojamam ūkio modeliui.

Lenkijos tyrinėtojai yra nustatę, kad III tūkstantmečio pr. Kr. viduryje gretimai gyvavusios Rutulinių amforų ir Virvelinės keramikos kultūros užėmė skirtingas teritorijas (Machnik, 1998), todėl neabejotinai iškilis ir šių kultūrų tarpusavio santykio problema Vidurio



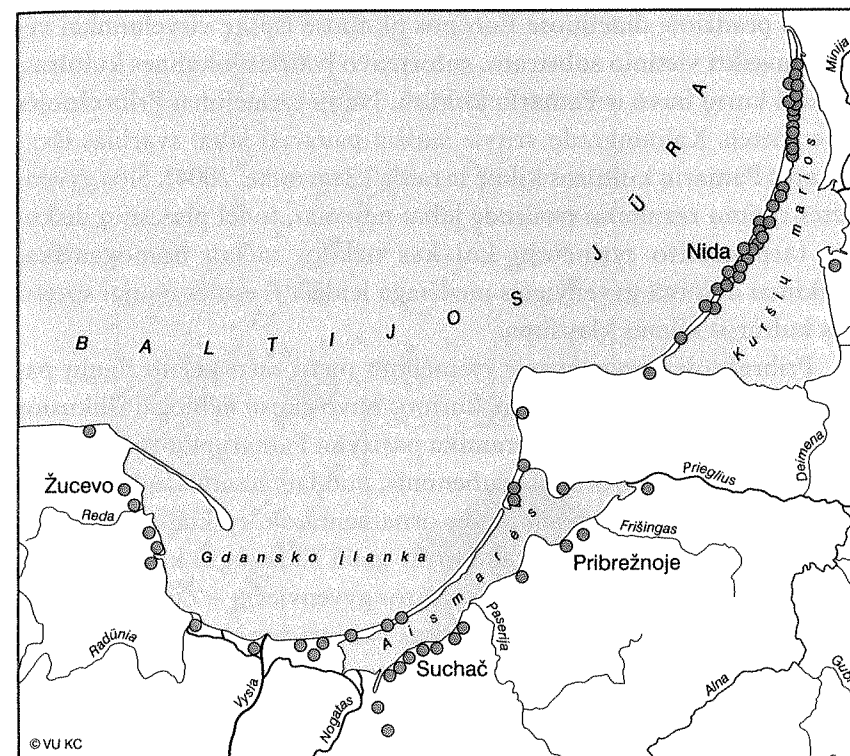
[59]
Rutulinė amfora iš
Jakšiščio pilkapyno

Lietuvoje. Visi šie klausimai gali būti išspręsti tik nuodugniai išsiaiškinus Vidurio Lietuvos apgyvendinimo raidą. Tik tuomet bus galima pagrįstai įvertinti Rutulinių amforų kultūros pasirodymo Lietuvoje mastą ir jos reikšmę mūsų priešistorėi.

Pamarių kultūra

Nedidelė, tačiau labai ryški ir savita Pamarių vėlyvojo neolito archeologinė kultūra pažįstama daugiausia iš įspūdingų pajūrio gyvenviečių tyrinėjimų. Slaviškoje historiografijoje jai dažnai taikomas Žucevo kultūros vardas. Šios kultūros gyvenvietės koncentruojasi pietrytinėje Baltijos jūros pakrantėje – Lenkijos Pamaryje, Kaliningrado srityje ir Kuršių nerijoje (60 pav.). Pamarių kultūrą išskyrė vokiečių archeologai, kurie jau nuo XIX a. pabaigos žinojo ir tyrinėjo nemažai šios kultūros gyvenviečių. Vėliau ryškios šios kultūros gyvenvietės buvo tyrinėtos Lenkijoje ir Lietuvoje, neseniai tyrimai atnaujinti ir Kaliningrado srityje.

Pamarių kultūros užimama teritorija įvairių kraštų tyrinėtojų brėžiama skirtingai. Vokiečių ir lenkų tyrinėtojai Pamarių kultūrai skiria tik pajūrio gyvenvietes, tuo tarpu Lietuvos ir Latvijos archeologijoje



susiformavo požiūris, kad ši kultūra užėmė kur kas didesnę teritoriją ir apėmė žemyninėje dalyje žinomas vėlyvojo neolito antrosios pusės Virvelinės keramikos kultūros gyvenvietes ir laidojimo paminklus. Gana ryškūs materialinės kultūros skirtumai, matomi pajūrio ir žemyninės dalies gyvenviečių medžiagoje, paprastai būdavo ignoruojami, pirmiausia dėl tos medžiagos fragmentiškumo. Kartais skirtumus bandoma paaiškinti centro–periferijos dichotomija, teigiant, kad šios kultūros ekonominiai centrai egzistavo pajūryje, o žemyninėje dalyje gyveno materialiai skurdesnės (periferinės) šios kultūros grupės.

Nuo pat Pamarių kultūros tyrinėjimų pradžios jos kilmė buvo siejama su Virvelinės keramikos kultūros pasirodymu Pabaltijyje. Atraminis teoriniu modeliu buvo laikoma pastarosios kultūros bendraeuropinio horizonto idėja. Šios teorijos šalininkai mano, kad vėlyvojo

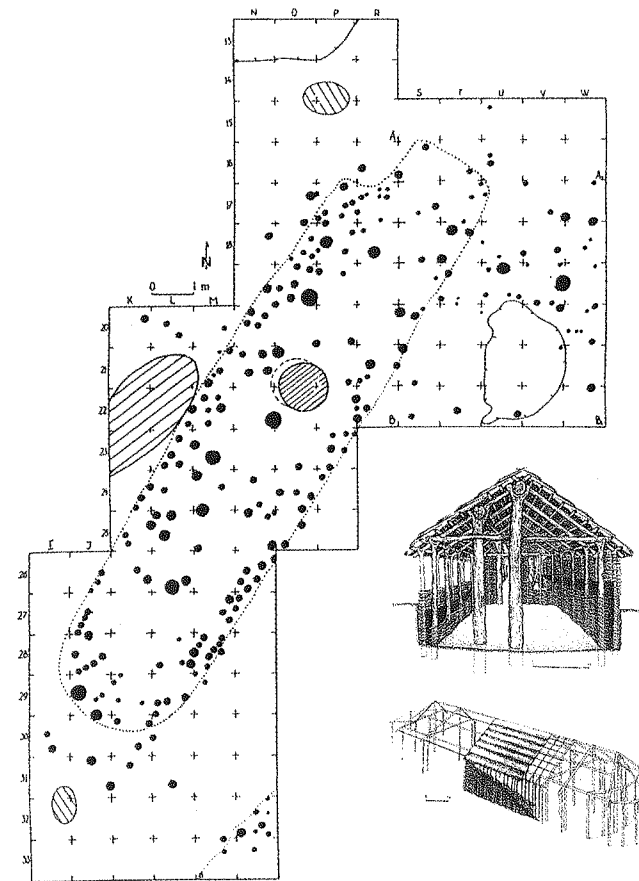
[60]
Pamarių kultūros
pagrindinės gyvenvietės
ir radimvietės

neolito pradžioje dideliuose Europos plotuose išplitę virvelininkai vėliau, paveikti vietinio substrato, suformavo įvairias lokalines kultūras, viena iš kurių buvo ir Pamarių kultūra. Nauji tyrinėjimai Pribrežnojės gyvenvietėje Kaliningrado srityje leidžia padaryti labai svarbias išvadas apie Pamarių kultūros kilmę ir raidą (Зальцман, 2004). Šios gyvenvietės tyrimų rezultatai pasirodė labai neseniai, todėl platesnių diskusijų tarp neolito tyrinėtojų kol kas nekilo, tačiau homogeniška, patikimai datuota gyvenvietės medžiaga leidžia iš esmės naujai spręsti šios kultūros kilmės klausimą.

Pribrežnojės gyvenvietėje tyrinėjimų metu rasti keletu ilgųjų pastatų pėdsakai (61 pav.), aplink kuriuos buvo gausu neblogai išlikusios keramikos ir kitų radinių. Keramikai pasižymi Pamarių kultūrai būdingais indų tipais – amforomis, dubenimis, puodais siaurais kaklais, pailgiais dubenėliais-lemputėmis. Indų ornamentikoje ryškiai vyrauja virvelių įspaudai, kurie neretai sudaro ir gana sudėtingas kompozicijas. Nuo kitų anksčiau tyrinėtų šios kultūros gyvenviečių – Žucevo, Nidos, Pribrežnojės – keramikos kompleksas skiriasi tuo, kad jame visiškai nėra virvelininkams būdingų indų tipų – puodų su rumbu, puoščių gnaibytai ornamentais, ir taurių. Radiokarboninės datos rodo, kad gyvenvietės egzistavo IV tūkstantmečio pabaigoje – III tūkstantmečio pr. Kr. pradžioje, maždaug tuo metu ar net anksčiau negu Europoje pasirodė ankstyviausi Virvelinės keramikos kultūros kompleksai.

Atsižvelgiant į tai, galima teigti, kad Pamarių kultūra formavosi maždaug tuo pačiu metu kaip ir Rutulinių amforų kultūra. Stilistinis šių gretimai gyvusių kultūrų keramikos kompleksų panašumas leidžia manyti, kad jos formavosi tuo pačiu pagrindu chronologiškai kiek anksčiau, nei pasirodė Virvelinės keramikos kultūros žmonės. Materialinės kultūros skirtumai buvo nulemti daugiausia skirtingos ūkinės veiklos, kuri formavo ir kultūrinės tradicijas. Pamarių kultūros paminklus galima suskirstyti į du chronologinius etapus – ankstyvajam etapui priklauso Pribrežnojės, Merevo, galbūt dar keletas gyvenviečių, o vėlyvajam – Nidos, Žucevo ir kiti paminklai, kurių keramikos kompleksuose matoma ryški stilistinė virvelinės keramikos įtaka.

Jau ankstyvuojau Pamarių kultūros laikotarpiu keramikos ornamentikoje vyrauja virveliniai ornamentai, kas leidžia teigti, kad šis puošybos elementas Pamarių, taip pat ir Rutulinių amforų kultūrose atsirado vietoje ir iš čia plito į kitas kultūras, tarp jų ir į Virvelinės keramikos kultūrą. Vėlyvajame Pamarių kultūros etape atsiradę virvelininkams būdingi keramikos indai liudija greičiau tiesioginius tarp-



[61]
Pastato liekanos ir
rekonstrukcija iš
Pribrežnojės (Kaliningrado
sritis) gyvenvietės (pagal
Зальцман, 2004)

kultūrinius kontaktus, o ne naujų gyventojų atsikraustymą. Tokia Pamarių kultūros interpretacija išbraukia ją iš Virvelinės keramikos kultūrinės grupės sąrašo. Panašiai prieš kelis dešimtmečius buvo perinterpretuota ir Zlotos kultūra Pietų Lenkijoje, kuri anksčiau laikyta viena iš Virvelinės keramikos kultūrinių grupių.

Laikantis požiūrio, kad Pamarių kultūros teritorija apėmė tik Baltijos pajūrio ruožą, išryškėja gana monolitiškas šios kultūros vaizdas. Gyvenvietės būdavo įkuriamos labai panašioje geografinėje aplinkoje – Baltijos jūros įlankų pakrantėse. Nerijose gyvenvietės būdavo įkuriamos marių pakrantėse, o ne prie atviros jūros. Dauguma jų pasižymi storais kultūriniais sluoksniais ir labai gausiais radiniais, liudijančiais



[62]
Pamarių kultūros puodai ir
dubenėliai-lemputės iš
Nidos

pastovų ir ilgalaikį jų apgyvendinimą. Daugumoje gyvenviečių rasta pastatų pėdsakų, neretai matyti, kad būstai ilginiui būdavo perstatomi. Labai ryškūs pastatų pėdsakai išliko jau minėtoje Pribrežnojės gyvenvietėje. Tai buvo ilgi 17 m ilgio ir 4 m pločio nežymiai į smėlį įgilinti namai. Stogą laikė eilė storų stulpų, išdėstytų išilgai centrinės pastato ašies. Pastatų kontūrai aprėminti kiek mažesnių stulpaviečių pėdsakais. Pastatuose rasta po vieną židinį. Tokios konstrukcijos pastatai Vakarų Europoje žinomi nuo ankstyvojo neolito – Linijinės-juostinės keramikos ir Piltuvėlinių taurių kultūrose. Pamarių kultūrai skiriamose Tolkmicko ir Suchačo gyvenvietėse taip pat aptiktos ilgalaikių statinių vietos, kai kurių pastatų sienos buvo iš dvigubomis eilėmis sukaltų kuolų. Nidos gyvenvietėje rasta daug stulpaviečių ir židinių, tačiau pastatų kontūrai nėra labai aiškūs. Atrodo, kad vėlyvajame etape Pamarių kultūros žmonės statėsi kiek mažesnius namus.

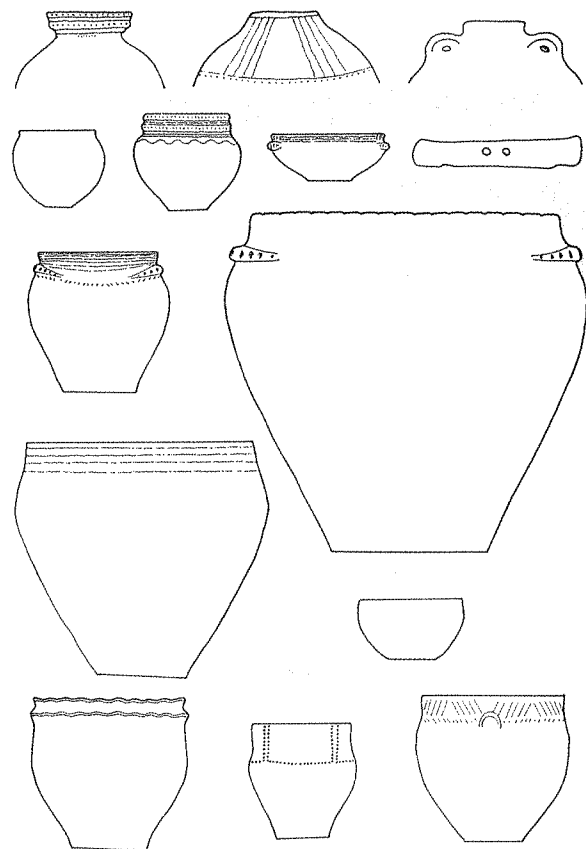
Pamarių kultūros gyvenvietėse labai gausu radinių, kurie taip pat liudija sėslų gyvenimo būdą. Gausiausių gyvenviečių radinių dalį sudaro keramika – vien Nidoje rasta apie 100 000 puodų šukių. Keramika pasižymi bruožais, būdingais daugelio kaimyninių agrarinio neolito



[63]
Pamarių kultūros puodas
su žmogaus atvaizdu

kultūrų indams, tačiau turi ir savitų, tik Pamarių kultūrai būdingų formų (62 pav.). Išsiskiria dideli indai plačiomis angomis, skirti kažkokioms atsargoms laikyti. Su pajūrio ūkio specifika siejami pailgi dubenėliai-lemputės, kuriose kurui naudoti ruonių taukai. Skysčiams saugoti ir galbūt gabenti gamintos amforos. Keramikoje ryškiai vyrauja virveliniai ornamentai, neretai sudarantys gana sudėtingas kompozicijas. Nidos gyvenvietėje rasta indų, ant kurių virvelės išpudais pavaizduotos net žmonių figūros (63 pav.). Kitų ornamentikos elementų pasitaiko palyginti nedaug, jie tapatūs rutulininkų ir virvelininkų būdingai ornamentikai (64 pav.).

Gamtinė Pamarių kultūros gyvenviečių aplinka sąlygojo ir pagrindinius gyventojų verslus bei pragyvenimo šaltinius. Pagrindinę maisto dalį sudarė jūros išteklių. Daugiausia buvo verčiamasi žvejyba, tai liudija gausiai randami tinklų pasvarai ir kitokie žvejybos įrankiai. Sprendžiant pagal kultūriniuose sluoksniuose randamus kaulus, svarbi buvo jūros žinduolių – ruonių ir delfinų – medžioklė. Tuo tarpu miško žinduolių kaulų pasitaiko nedaug, matyt, jų medžioklė didesnės ūkinės reikšmės neturėjo. Pamarių kultūros žmonės vertėsi ir gyvulininkyste –



[64]
Pamarių kultūros puodai iš
Nidos

daugiausia buvo auginamos kiaulės, kurių pašarui greičiausiai buvo naudojama ir žuvis.

Diskutuotinas klausimas, ar vertėsi Pamarių kultūros žmonės žemdirbyste. Gamtinė pajūrio aplinka nėra labai tinkama javams auginti, juolab kad jūros teikiamos gėrybės puikiai patenkino gyventojų poreikius apsirūpinant maistu. Trūkstant žemdirbystės produktų pajūrio gyventojai galėjo gauti mainų būdu. Nekyla abejonių, kad Pamarių kultūra priklausė agrarinio neolito visuomenei, nors jos ūkio struktūra daug kuo panaši į medžiotojų. Kiek į šiaurę, prie Šventosios, iki pat neolito pabaigos gyvavo Narvos kultūra. Nors abiejų šių kultūrų žmonės vertėsi panašiai, tačiau kultūrinės tradicijos, pasireiškiančios keramikos indų stilistikoje, buvo visiškai skirtingos. Narvos keramikos šukių rasta Nidoje ir Pribrežnojės gyvenvietėje. Neolito tyrinėtojai dažniausiai laikėsi nuomonės, kad tai ankstesnių vietinių gyvenviečių

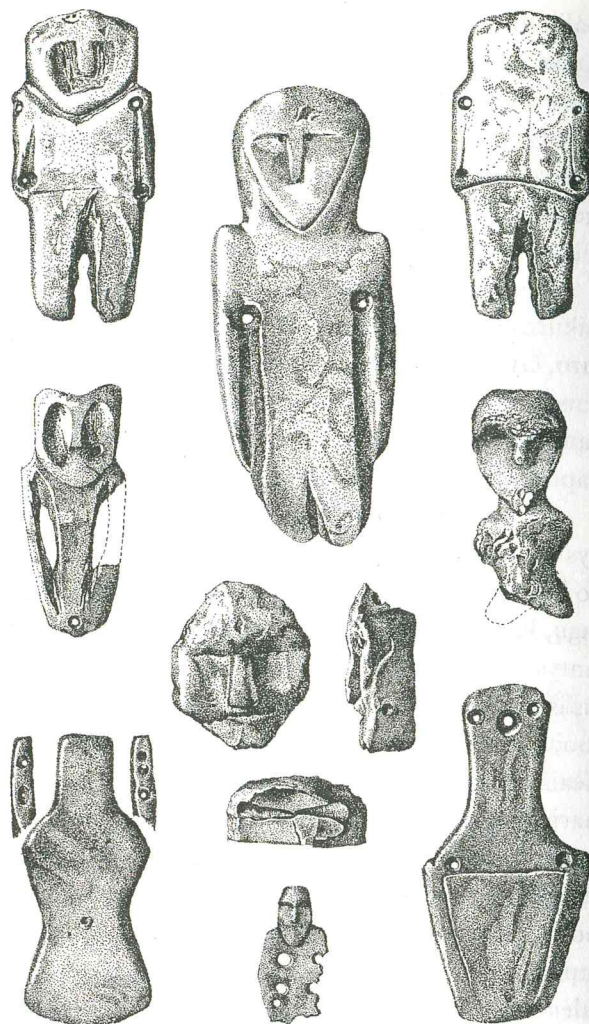
palikimas, tačiau paaiškėjus, kad Narvos kultūros bendruomenės Šventojoje gyveno iki pat neolito pabaigos, šiuos radinius galima interpretuoti kaip tarpkultūrinių kontaktų rezultata. Savo ruožtu Pamarių ankstyvojo laikotarpio gyvenvietėms būdingos keramikos rasta Šventosios 6-ojoje gyvenvietėje. Pritariant R. Rimantienės nuomonei, kad šie indai galėjo pakliūti į kultūrinį sluoksnį tik gyvenvietės egzistavimo metu, juos taip pat reikia vertinti kaip tarpkultūrinių ryšių pasireiškimą.

Visi Pamarių kultūros tyrinėtojai pabrėžia, kad gyvenvietės buvo įsikūrusios tame Baltijos pajūrio ruože, kur daugiausia išmetama gintaro. Gyvenvietėse randama nemažai gintaro papuošalų, nors ir ne tiek daug kaip Narvos kultūros paminkluose. Randama gintaro papuošalų gamybos atliekų, broko ir ruošinių, kas rodo, jog gyvenvietėse vyko papuošalų gamyba.

Vienas išpūdingiausių dar XIX a. pabaigos gintaro dirbinių rinkinys vadinamas Juodkrantės lobiu. Kasant gintarą iš Kuršių marių dugno buvo rasta daugybė akmens amžiumi datuojamų gintaro papuošalų: sagų, karolių, įvairių kabučių, tarp kurių išsiskiria dirbiniai, vaizduojantys žmonių figūras (65 pav.). Juodkrantės rinkinys, atrodo, sudarytas iš įvairialaikių radinių, tačiau nemaža dalis daiktų datuojama vėlyvoju neolitu ir greičiausiai buvo pagaminti Pamarių kultūros žmonių. Neaišku, kokiomis aplinkybėmis gintaro papuošalai atsidūrė Kuršių marių dugne. Dalis jų galėjo būti nuplauti iš greta buvusių gyvenviečių, tačiau kai kurie gal ir specialiai buvo metami į vandenį per aukojimo ritualus. Ypač tai pasakytina apie plačiai žinomas unikalias antropomorfines šio lobio skulptūrėles. Paprotys aukoti vandenyje buvo plačiai paplitęs agrarinio neolito kultūrose, tikėtina, kad tokia aukojimo vieta galėjo būti ir prie Juodkrantės.

Gintaro rinkimas, jo apdirbimas ir mainai buvo labai svarbus ekonominis Pamarių kultūros veiksnys. Gintaro paklausa tarp vėlyvojo neolito bendruomenių buvo didelė, tai rodo ir gintaro papuošalai, dažnai randami kapuose, skiriamuose įvairioms šio laikotarpio kultūroms. Mainais į gintaro dirbinius pamariečiai gaudavo įvairių žemdirbystės ir gyvulininkystės produktų, kurių patys negalėjo pasigaminti dėl nepalankios gamtinės aplinkos.

Nedaug duomenų apie šios kultūros laidojimo paminklus. Lenkijoje prie gyvenviečių rasta iš akmenų sukrautų aptvarų, kuriuose galėjo būti palaidojimų, tačiau juose neišliko skeletų ar kokių nors įkapių. Gyvenviečių kultūrinuose sluoksniuose rasta žmonių kaukolių fragmentų, kurie siejami su kultu, vadinamu bendru ritualinio kanibalizmo



[65]
Juodkrantės rinkinio
gintaro skulptūrėlės

vardu. Pamarių kultūrai buvo priskiriami vokiečių mokslininko A. Bezenbergerio aprašyti kapai iš Kuršių nerijos ir kiti pajūrio regiono kapai su tipišku Virvelinės keramikos kultūros laidojimo inventoriumi, tačiau remiantis paskutinių metų tyrinėjimais galima teigti, kad šie kapai priklausė kitos visuomenės žmonėms.

Pamarių kultūra savo didelėmis ilgalaikėmis gyvenvietėmis išsiskiria iš kitų vėlyvojo agrarinio neolito kultūrų. Neišsemiami jūros resursai ir gausūs gintaro žaliavos ištekliai leido Pamarių kultūros žmonėms sukurti klestinčią visuomenę, kuri tapo vienu reikšmingiausių to meto



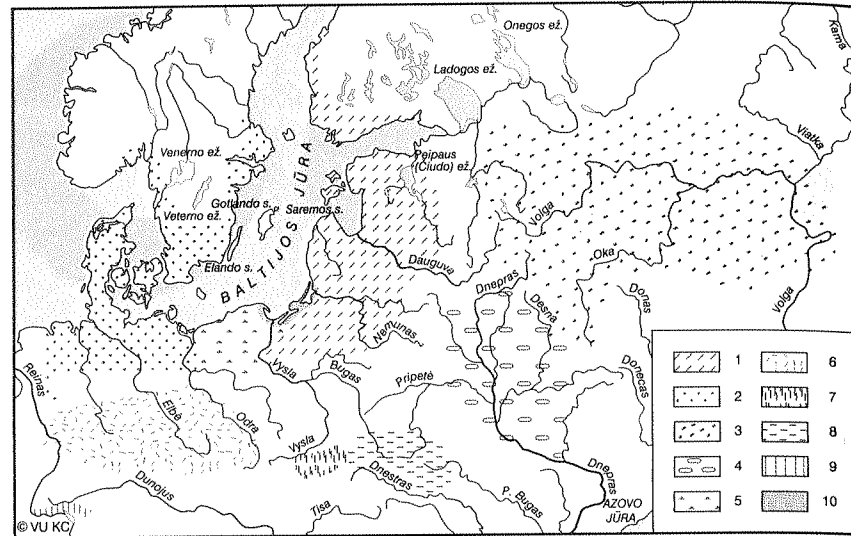
[66]
Gintaro radiniai iš
Daktariškės 5-osios
gyvenvietės

Šiaurės Europos kultūros reiškinių, dariusių nemažą įtaką kitoms to meto visuomenėms. Kultūros įtaka neapsiribojo vien prekyba gintaro papuošalais. Kartu su Rutulinių amforų kultūros žmonėmis Pamarių kultūros žmonės sukūrė savitą keramikos ornamentikos tradiciją, kurią perėmė vienalaikės agrarinio ir miškų neolito kultūros. Šios kultūros gyvenvietės, matyt, buvo svarbūs mainų centrai, kuriuose susikirsdavo įvairių kultūrų prekybiniai keliai.

Virvelinės keramikos kultūra

Kita svarbi vėlyvojo neolito archeologinė kultūra, kurios neabejotinų pėdsakų aptikta ir Lietuvoje, yra Virvelinės keramikos kultūra. Įvairių šalių tyrinėtojų darbuose galima rasti labai įvairių ir dažnai prieštaringų šios kultūros vertinimų. Nesutariama dėl jos kilmės, naudoto ūkio modelio, įtakos ir reikšmės vėlesnėms kultūroms, lieka daug neišspręstų ir jos chronologijos klausimų. Skiriasi ir Virvelinės keramikos kultūros identifikavimo kriterijai, todėl šiai kultūrai skirtoje istoriografijoje susidarė labai platus ir margas interpretacijų spektras.

Virvelinės keramikos kultūros tyrinėjimai Lietuvos archeologijoje susilaukė didelio dėmesio. Dar XIX a. vokiečių archeologai surado Kuršių nerijoje ir paskelbė daug šios kultūros radinių. Muziejų kolekcijose sukaupta nemažai akmeninių laivinių kovos kirvių, kurie laikomi vienu svarbiausių virvelininkų kultūros pavyzdžių. Būdingi radiniai leido archeologams anksti identifikuoti šią kultūrą Lietuvoje. Archeologiniai kasinėjimai Šventosios, Nidos, Šarnelės, Biržulio apyžerės ir Pietų Lietuvos gyvenvietėse, taip pat keli atrasti kapai dar labiau sustiprino virvelininkų reikšmingumo įspūdį. Jų materialinį palikimą, ryškiai besiskiriantį nuo



[67]

- Virvelinės keramikos kultūrų paplitimas Europoje
- 1 – Rytų Pabaltijo virvelinės keramikos ir laivinių kovos kirvių kultūra;
 - 2 – Skandinavijos pavienių kapų kultūra;
 - 3 – Fatjanovo kultūra;
 - 4 – Padneprės kultūra;
 - 5 – Šiaurės Lenkijos grupė;
 - 6 – Vokietijos ir Vakarų Lenkijos grupės;
 - 7 – Krokuvos-Sandomiro grupė;
 - 8 – Priekarpės grupės;
 - 9 – Yverdono kultūra Šveicarijoje;
 - 10 – Pamarių kultūra

vietinių miškų neolito kultūrų medžiagos, galima ne tik traktuoti kaip atskirą kultūros reiškinį, bet ir teigti, kad Virvelinės keramikos kultūra atėjo į dabartinę Lietuvos teritoriją iš svetur (Rimantienė, 1984). Ši kultūra susilaukė išskirtinio dėmesio etnokultūrinės krypties tyrinėjimuose, apie kuriuos bus kalbama kitame skyriuje. Paskutiniaisiais metais, kai kaimyniniuose kraštuose pradėjo ryškėti daug sudėtingesnė vėlyvojo neolito kultūros padėtis, naujai pažvelgta ir į Lietuvos virvelininkų palikimą. Norint suvokti šios archeologinės kultūros reikšmę ir svarbą Lietuvos priešistorėi, tenka bent jau bendriausiais bruožais apžvelgti ją visoje paplitimo teritorijoje.

Virvelinės keramikos kultūrinė bendrija apima didžiulę teritoriją nuo Olandijos vakaruose iki Volgos ir Kamos tarpupio rytuose ir nuo Šveicarijos pietuose iki Suomijos Baltijos jūros pakrantės šiaurėje (67 pav.). Bendrija susideda iš kelių lokalinių grupių, kurios dažniausiai vertinamos kaip atskiros archeologinės kultūros, pasižyminčios savitais bruožais.

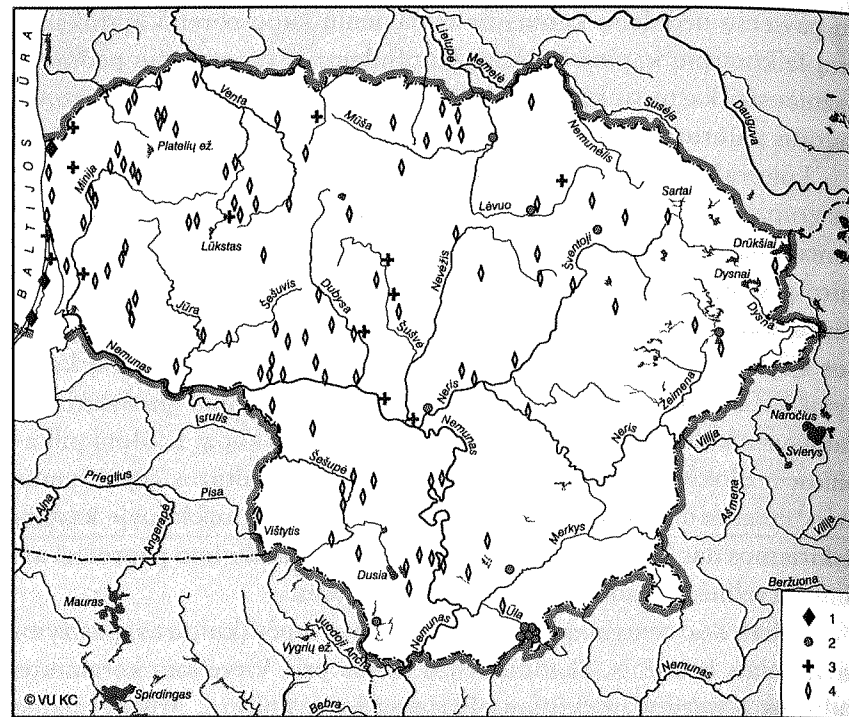
Baltijos šalių ir Suomijos paminklai jungiami į Rytų Pabaltijo virvelinės keramikos ir laivinių kovos kirvių kultūrą. Šiam regionui būdin-

gų pavienių nedidelių kapinynų ar pavienių kapų neretai aptinkama kitų laikotarpių kapinėse. Nemažai randama ir gyvenviečių pėdsakų, dažniausiai kartu su kitų kultūrų ir laikotarpių medžiaga. Pietrytinio Baltijos pajūrio gyvenvietės išskiriamos į jau aptartą Pamarių kultūrą.

Į pietvakarius nuo Pabaltijo išskiriamos Vidurio Europos ir Lenkijos grupės. Joms būdingi pilkapiai, tuo tarpu gyvenviečių pėdsakų randama labai mažai. Pietrytinėje Lenkijoje išskiriama Krokuvos-Sandomiro grupė, kuriai būdingi kapai nišose, išraustose duobės sienoje. Panašus laidojimo būdas žinomas katakombinių kapų kultūroje Ukrainos stepėse. Krokuvos-Sandomiro grupėje rasta keletas didelių kapinynų, tačiau gyvenviečių taip pat nežinoma. Į rytus nuo jos išskiriama Padneprės kultūra, kuri pažįstama taip pat vien iš kapų. Laidota pilkapiuose ir plokštiniuose kapinynuose. Atskiri šios kultūros kapai žymūs savo metalinėmis įkapėmis. Karpatuose ir Dnestro aukštupyje kartais išskiriamos dar kelios nedidelės kultūros, kurių laidojimo papročiai artimi Virvelinės keramikos kultūros tradicijoms.

Toliau nuo centrinų teritorijų esančios grupės (kultūros) pasižymi savitesniais bruožais. Skandinavijos šalyse prie Virvelinės keramikos kultūros bendrijos priskiriama Pavienių kapų kultūra. Ankstyvajame etape ji pažįstama tik iš kapų, vėlesniais etapais atsiranda ir gyvenviečių. Prie Šveicarijos virvelininkų priskiriama Yverdono kultūra, kuriai atstovauja kelios polinės gyvenvietės, pastatytos ežerų pakrantėse. Savita ir rytinė grupė, priskiriama prie Fatjanovo ir Balanovo kultūrų. Ji žinoma vien iš kapų, kuriuose, be tradicinių virvelininkų įkapių, rasta nemažai metalo dirbinių ir net metalo apdirbimui naudotų priemonių – liejimo formelių.

Visa Virvelinės keramikos kultūros bendrija geriausiai pažįstama iš palaidojimų, kurie ir tapo pagrindu sujungiant atskiras šios kultūros grupes į vieną bendriją. Virvelininkų kapai įvairiose kultūrinėse jų grupėse turi panašų įkapių komplektą – tai laivinis kovos kirvis, titnaginis įtviriamasis kirvelis, didelės titnaginės skeltės – peiliai, moliniai indai. Neretai į kapus buvo dedami kauliniai smeigtukai, ylos, titnaginiai strėlių antgaliai, kaulinės plokštelės, matyt, skirtos apsaugoti rankos riešus šaudant iš lanko, gintaro papuošalai. Pietiniuose virvelininkų paplitimo regionuose pasitaiko varinių įrankių ir papuošalų. Didžioji dauguma virvelininkų palaidoti suriestoje padėtyje ant šono, degintinių kapų randama labai retai. Pats laidojimo būdas atskirose kultūrinėse grupėse buvo skirtingas – vienur jie laidoti paprastose duobėse, kitur po pilkapiais, dar kitur nišose. Antropologai teigia, kad virvelininkų



[68]
 Vėlyvojo neolito
 antrosios pusės
 (2700–2000 m. pr. Kr.)
 radiniai, siejami su
 Virvelinės keramikos
 kultūra
 1 – Pamarių kultūros
 gyvenvietės ir keramikos
 radimvietės;
 2 – Virvelinės keramikos
 kultūros gyvenvietės ir
 keramikos radimvietės;
 3 – Vėlyvojo neolito
 žemdirbių kultūrų kapai;
 4 – laivinių kovos kirvių
 radimvietės

palaiškai pasižymi ir savitais rasiniais požymiais – masyviu skeletu, aukštesniu ūgiu ir kaukolės dolichokranimetrija.

Kitas svarbus šios kultūros bruožas yra tas, kad daugelyje jos paplitimo regionų visiškai nežinomos gyvenvietės. Pamažu blėsta ir anksčiau reikštas optimizmas, kad gyvenvietės anksčiau ar vėliau bus surastos. Įtikinamai skamba nuomonė, kad virvelininkai gyveno trumpalaikėse stovyklose, laikinuose išardomuose būstuose (jurtose). Tokioje stovyklose nesusikaupia didesnių atliekų kiekių, nelieka būstų pėdsakų, todėl archeologams beveik neįmanoma jų rasti. Ilgalaikės gyvenvietės žinomos

tik Šveicarijoje prie ežerų ir vėlyvajame Skandinavijos pavienių kapų kultūros etape, taip pat Pamarių kultūroje (jei ją priskiriame virvelininkų bendrijai). Nemažai virvelininkų gyvenviečių keramikos rasta

Rytų Pabaltijyje, tačiau dažniausiai tai nedideli kompleksai, susimaišę su kitų laikotarpių medžiaga (68 pav.).

Gyvenviečių nebuvimas aiškinamas tuo, kad pamatinis virvelininkų visuomenės ūkio modelis buvo klajoklinė gyvulininkystė. Didelis būrys tyrinėtojų mano, kad taip vertėsi dauguma šios kultūros grupių, išplitusių Šiaurės Europoje. Zooarcheologinė kapų medžiaga rodo, kad dauguma kaulinių įrankių buvo pagaminti iš smulkiųjų ragučių, dažniausiai avių, kaulų. Kapuose taip pat aptinkama kiaulių kaulų, tuo tarpu galvijų kaulų pasitaiko itin retai. Virvelininkų ūkio modeliai atskirose kultūros srityse varijavo priklausomai nuo regiono gamtinės aplinkos ir bendros apgyvendinimo situacijos, tačiau yra pakankamai duomenų teigti, kad visose grupėse gyvulininkystė sudarė ūkio pagrindą. Būtent ūkio specifika ir nulėmė du svarbiausius virvelininkų atributus – sėšlių gyvenviečių nebuvimą ir ginkluoto vyro (kario/piemens) kapą.

Gana seniai pastebėta, kad daugiausia išliko vyrų kapų. Moterų kapų dažniau randama didesniuose kapinyuose, tuo tarpu vaikų kapų beveik nepasitaiko. Vyrai būdavo laidojami ant dešinio šono, moterys ant kairiojo – šios taisyklės išimčių beveik nėra. Manoma, kad tokie laidojimo papročiai atspindi socialinę virvelininkų visuomenės struktūrą, kurioje vyro vaidmuo buvo labai svarbus. Vyras ne tik saugojo ir gynė gyvulių bandas, bet ir buvo atsakingas už naujų plotų ganiavai paiešką. Raitas, ginkluotas kovos kirviu ir šaudomuoju lanku karys užtikrino sparčią virvelininkų ekspansiją didelėse Europos teritorijose. Vyraujantis vyro vaidmuo bendruomenėje yra įprastas reiškinys gyvulių augintojų visuomenėse.

Pažymėtina, kad Virvelinės keramikos kultūros bendruomenės vi-soje paplitimo teritorijoje gyvavo greta kitų kultūrų, priskiriamų tiek miškų, tiek ir agrariniam neolitui. Miškų zonoje nedaug natūralių ganyklų, todėl virvelininkai neišvengiamai turėjo konfliktuoti su vietinėmis žemdirbyste besiverčiančiomis bendruomenėmis. Miškų neolito bendruomenės, naudojančios skirtingus gamtos išteklius, objektyvaus pagrindo konfliktuoti neturėjo. Maža to, miškų neolito bendruomenės kai kuriuose regionuose netgi apgyvendino tas vietas, kuriose anksčiau buvo įsikūrę žemdirbiai. Skandinavijoje šiam reiškiniai taikomas de-neolitizacijos terminas.

Klajoklinė gyvulininkystė yra stepių gyventojams būdinga ūkio forma, todėl, matyt, teisūs tie mokslininkai (M. Gimbutienė, V. Briusovas ir kt.), kurie virvelininkus kildina iš pietryčių Europos stepių zonos. Pastaruoju metu išsikristalizavo tam tikra istoriografinė dichotomija

vertinant Virvelinės keramikos kultūros kilmę ir bendrą pobūdį: vieni tyrinėtojai laikosi gana seniai suformuluoto požiūrio, kad tai iš esmės nomadiškos kilmės kultūra, plitusi su klajoklių migracija iš stepių zonos. Kiti tyrinėtojai, priešingai, vertina šios kultūros susidarymą kaip socialinių kultūrinių transformacijų išdavą tiek agrarinio neolito bendruomenėse (Damm, 1991), tiek ir miškų neolite (Lang, 1998). Tokios skirtingos interpretacijos atsirado pirmiausia dėl nevienodo šios kultūros paminklų traktavimo. Lietuvoje daugiausia tyrinėjusios šią kultūrą R. Rimantienės darbuose neretai galima pastebėti ir gana kompromisiškų vertinimų minėtų požiūrių atžvilgiu.

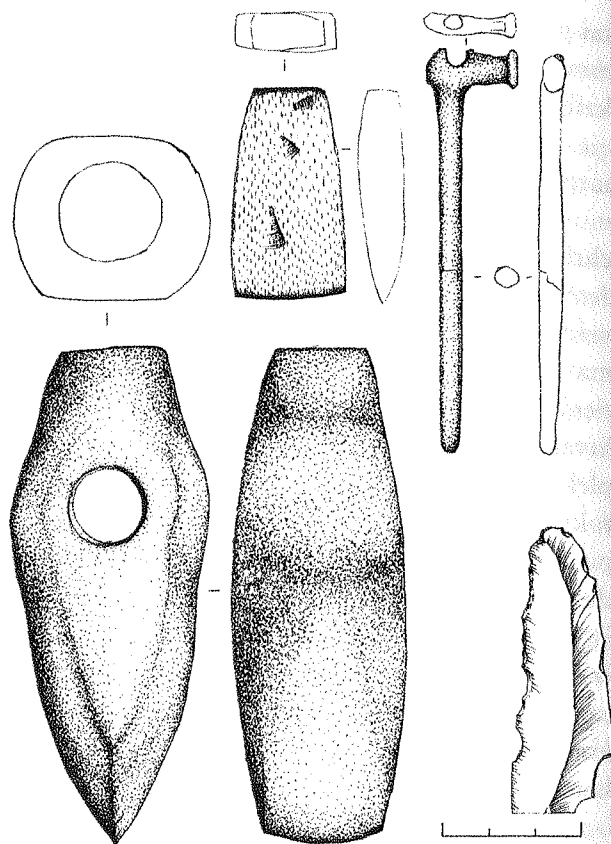
Virvelinės keramikos kultūros kilmės tyrinėjimuose plataus atgarsio sulaukė bendraeuropinio horizonto idėja, kurią pirmasis suformulavo vokiečių mokslininkas K. Struve. Jis teigė, kad beveik visoje šios kultūros teritorijoje paplitę būdingi ankstyvojo jos tarpsnio radiniai: A tipo amforos, taurės ir laiviniai kirviai (Buchvaldek, 1980). Nauji tyrinėjimų ir datavimo duomenys greičiau griauja, negu patvirtina šį modelį (Machnik, 1998). Minėti radiniai būdingi daugiausia Vidurio Europos kapams, tuo tarpu ankstyvieji radiokarboniniu metodu datuoti kapai rasti šios kultūros periferijoje Olandijoje ir Suomijoje. Susidaro vaizdas, kad pačioje IV tūkstantmečio pr. Kr. pabaigoje klajoklių grupės per trumpą laiką išplinta Vidurio ir Vakarų Europoje. Jau nuo pat pradžių Virvelinės keramikos kultūrą sudarė skirtingos kultūrinės, gal net ir etninės grupės, tačiau ūkinio modelio nulemti materialinės kultūros bruožai – kapai su specifiniu inventoriu ir gyvenviečių nebuvimas – leido jas sujungti į pažiūrėti homogenišką kultūrinį darinį. Vėliau prasidėję virvelininkų adaptacijos vietinėje aplinkoje procesai labiau išryškino atskirų grupių savitumus. Ši kultūra vienokia ar kitokia forma Vidurio Europoje gyvavo iki bronzos amžiaus pradžios, t.y. iki 2400/2200 m. pr. Kr.

Vis dėlto yra nemažai regionų, tarp jų ir dabartinė Lietuvos teritorija, kuriuose aptikta sėšlių virvelininkų gyvenviečių pėdsakų. Šį reiškinį galima aiškinti gana įvairiai. Klajoklinės gyvulininkystės ūkio modelis nelabai tinka Šiaurės Europos miškų zonai. Dalis virvelininkų bendruomenių dėl nepalankių gamtinių sąlygų buvo priverstos atsisakyti savo tradicinio gyvenimo būdo ir pereiti prie kitokios veiklos. Jos galėjo pasirinkti tas ūkio formas, kurios ekonominiu požiūriu vietinėmis sąlygomis buvo rentablesnės ir kuriomis vertėsi iki jų gyvenusios bendruomenės. Vienur jie galėjo pradėti verstis žemdirbyste, kitur žvejyba, ruonių medžiokle ir pan. Sėšlių virvelininkų gyvenviečių atsiradimas –

tai pirmiausia ūkinės veiklos pakeitimo rezultatas. Toks vertinimas iš esmės paaiškina tą nuomonių įvairovę, kuri susidarė istoriografijoje kalbant apie Virvelinės keramikos kultūros ūkį.

Rytų Pabaltijo neolito tyrinėtojai jau seniai pastebėjo skirtumą tarp Pamarių kultūros ir žemyninėje dalyje rasto virvelininkų palikimo (Šturms, 1970). Skirtumus bandyta aiškinti skirtinga medžiagos chronologija, pritaikant bendraeuropinio horizonto modelį. Dalis žemyninėje dalyje esančių paminklų buvo priskirta ankstyviesiems virvelininkams (bendraeuropiniam horizontui), iš kurių vėliau susiformavo vietinė Pamarių kultūra ir jos įtakos zonos paminklai (Rimantienė, 1984). Lietuvoje, beje, kaip ir daugelyje kitų kraštų, Virvelinės keramikos kultūrai buvo priskiriami visi gyvenviečių keramikos kompleksai, kuriuose rasta virvučių įspaudais puoštų indų. Atrodo, kad tokia nuostata nėra visiškai teisinga. Jau kalbėta, kad toks puodų puošybos stilius susiformavo Pamarių ir Rutulinių amforų kultūrose dar prieš pasirodant virvelininkams. Tokia puodų puošyba vėliau išplito ne tik tarp virvelininkų bendruomenių, bet ir kitose viena laikėse ir vėlesnėse kultūrose. Pripažįstant tokį požiūrį, reikia iš naujo įvertinti visus virvelinės keramikos kompleksus siekiant nustatyti, kurie iš jų priklausė žmonėms, palaidotiems tai kultūrai būdinguose kapuose, o kurie – kitoms kultūroms.

Kapų, priskiriamų Virvelinės keramikos kultūrai, Lietuvoje rasta nedaug. Iš 4 kapų, rastų Plinkaigalio kapinyne (Butrimas, Kazakevičius, 1985), du kapai datuoti III tūkstantmečio pr. Kr. viduriu, vienas – bronzos amžiumi, vienas radiokarboninės datos neturi. Šalia suriestoje padėtyje palaidotų mirusiųjų rastas tipiškas inventorių – titnago skeltės-peiliai ir gludintas titnago kirvelis. Neseniai aptiktas kapas Gyvakaruose su virvelininkams būdingu įkapių komplektu – laiviniu kovos kirviu, titnaginiu kirveliu, skelte-peiliu ir smeigtuku (69 pav.) (Tebeškis, 2002). Įkapių panašumas leistų šį kapą jungti į tą pačią kultūrinę grupę su Plinkaigalio kapais. Kapo radiokarboninė data – III tūkstantmečio pr. Kr. antroji pusė. Jei datos teisingos, išeity, kad virvelininkų grupės Lietuvoje tebegyvavo III tūkstantmečio pabaigoje, kai Vidurio Europoje ši kultūra apskritai jau buvo sunykusi. Taip pat neseniai rasti du kapai Benaičiuose. Prie vieno smarkiai apardyto skeleto rasti keli gintariniai kabučiai. Kitos vaiko kape rastos virvelininkams būdingos įkapės – titnago skeltė ir kaulinis smeigtukas ar yla. Netoli kapų rasta ir virvelininkams būdingos keramikos. Radiokarboninės šių kapų datos labai vėlyvos, atitinka vėlyvąją bronzos amžių. Iš literatūros



[69]
Gyvakarių kapo įkapės

žinomi palaidojimai su akmeniniais kirviais Grinkiškyje, Kurmaičiuose ir Lankupiuose, taip pat 5 kapai Kuršių nerijoje, kur taip pat minimi kirviai ir puodas su rumbais. Galbūt virvelininkams galima priskirti Veršvų, Donkalnio ir Spigino kapinyne palaidojimus suriestoje padėtyje, tačiau nė vienas iš šių kapų neturėjo įkapių (Butrimas, Kazakevičius, 1985; Butrimas, 1985; Butrimas, 1992). Šakynos kape rastas dubuo nėra būdingas virvelininkams, todėl kapo kultūrinė priklausomybė lieka neaiški. Spėjama, kad šiai kultūrai priklausė trumpa ir plati Kalniškių kapinyne kapo duobė, kurioje skeletas buvo sunykęs, tačiau rasta virvelininkams būdinga šukė.

Sudėjus visus turimus duomenis Lietuvoje susidaro tik apie dvidešimt kapų, kurių nemažos dalies chronologija ir kultūrinė priklausomybė dėl įvairių priežasčių nėra aiški. Panaši padėtis ir kitose Baltijos šalyse bei Suomijoje. Ribotas kapų skaičius žinomas todėl, kad dažnai vienoje vietoje buvo palaidoti tik vienas ar keli asmenys. Įvairiose Lie-

tuvos vietose surasta per šimtą laivinių kovos kirvių, kurių nemaža dalis greičiausiai yra iš suardytų virvelininkų kapų (71, 72 pav.).

Lietuvos Virvelinės keramikos kultūros kapuose beveik nėra keramikos, tad sunku patikimai susieti kapus su gyvenviečių medžiaga. Daugiausia gyvenviečių keramikos radinių aptikta tyrinėjant kitų laikotarpių paminklus, todėl kyla nemažai problemų dėl kompleksų vientisumo ir vienalaikiškumo vertinimo. Vis dėlto, remiantis viso Rytų Pabaltijo kapų keramika, galima beveik tvirtai nustatyti, kokius indus gamino virvelininkai ir kurių gyvenviečių medžiaga priklauso būtent jiems.

Virvelininkų indai pasižymi gana pastoviomis pagrindinėmis formomis, būdingomis daugeliui kultūrinių grupių. Įdomu, kad indų molio masės sudėtis dažnai įvairuoja priklausomai nuo puodo tipo. Greičiausiai kiekvienas indų tipas turėjo specialią paskirtį ir atskirą gamybos technologiją. Indai pasižymi gana vienoda ornamentika, pasikartojančia geografiškai toli vienas nuo kito aptiktuose induose.

Lietuvoje aptinkami tokie pagrindiniai Virvelinės keramikos kultūrų indų tipai:

- puodai su rumbais. Tai visuose Lietuvos regionuose aptinkami indai. Kartais jų randama kapuose (minimas vieno Kuršių nerijos kapo apraše). Tokių indų rasta Prūsijos kapuose – tiek pilkapiuose, tiek ir pavieniuose palaidojimuose (Okulicz, 1973). Paprastai puodų su rumbais molio masė liesinta šamotu, kartais su smėlio ar trupintos uolienos priemaišomis. Tik vėlyvojo laikotarpio Pamarių kultūros gyvenvietėse į molį dėta grūsto granito. Rumbai ir angos pakraščiai dažniausiai puošiami pirštais gnaibytu ornamentu. Puodų su rumbais pasitaiko ne visose virvelininkų grupėse, daugiausia jie aptinkami Rytų Pabaltijo paminkluose. Įdomu, kad šių puodų daug kitoje šios kultūros periferijoje – Yverdono kultūroje Šveicarijoje. Puodai su rumbais Vakarų Europos kultūrose aptinkami nuo IV tūkstantmečio pr. Kr. pirmosios pusės, pavyzdžiui, Šiusenryderio kultūroje Pietvakarių Vokietijoje;

- taurės S pavidalo kaklais. Molio liesikliai įvairūs – smėlis, šamotas, grūstas granitas. Dažniausiai tie puodai puošiami virvelių įspaudais, įraižėlėmis, išdėstytomis horizontalia eglute arba įspaudėlių eilėmis. Indų, puoštų virveliniu ornamentu, aptinkama kitų vienalaikių (Pamarių, Rutulinių amforų) ir chronologiškai vėlesnių kultūrų paminkluose. Įspaudėliais ornamentuotų puodų rasta ir miškų neolito kultūrose. Taip pat visose kultūrinėse grupėse randama įvairaus laiko Virvelinės keramikos kultūros taurių;

• taurės piltuvėlio pavidalo kaklais ir apvaliu dugnu. Tai tipiški Padneprės kultūrinės grupės indai, kitur randami retai. Jų molio masė būna liesinta smėliu ir šamotu. Kaklas puošiamas virvelių įspaudais arba įraižomis, sudarančiomis parketinį raštą;

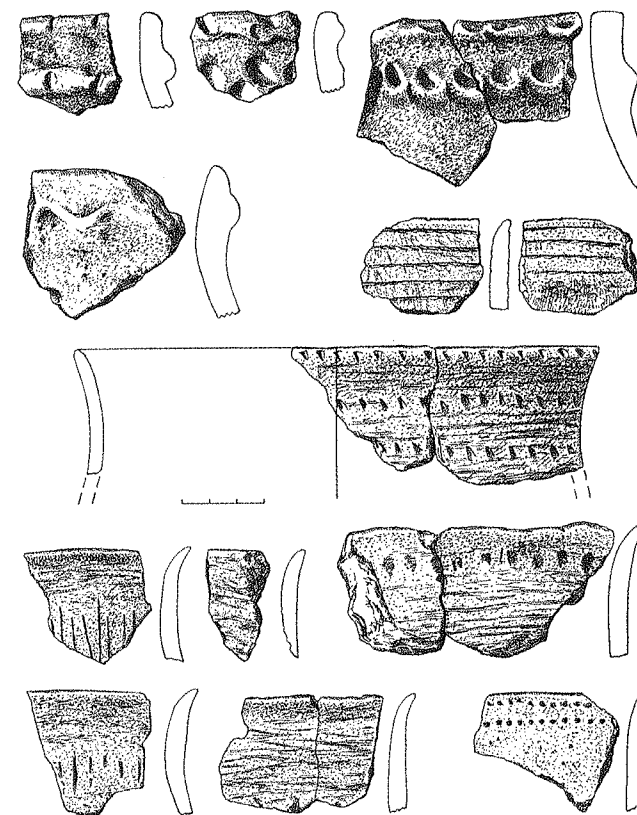
• amforos. Ankstyviausiomis laikomos vadinamosios A tipo amforos pūstais pilvais su ašselėmis ant jų. Jos dažnai puošiamos vertikaliai išdėstytais „spindulių“ pluoštais. Kitų amforų ašos – ant kakliuko. Šios amforos primena Rutulinių amforų kultūros indus, todėl, gerai nežinant juos supusios aplinkos, ne visuomet lengva nustatyti jų kultūrinę priklausomybę.

Virvelinės keramikos kultūrai priskiriamos keramikos rasta visoje Lietuvos teritorijoje, tačiau radimvietės daugiausia susijusios su kitų laikotarpių ar kultūrų archeologinių paminklų tyrimais, todėl jų paplitimas nėra adekvatus realiam teritoriniam šios kultūros gyvenviečių pasiskirstymui.

Pajūrio akmens amžiaus gyvenvietėse ryškiausias ir neabejotinai šiai kultūrai priskirtinas keramikos kompleksas rastas Šventosios 1-ojoje gyvenvietėje (Rimantienė, 1980). Kultūriniame sluoksnyje rasta puodų su rumbais, taurių, puoštų virvelių ir eglučių ornamentais, ir net viena šiai kultūrai būdinga amfora, taip pat rastas ir laivinis kovos kirvis. Šventosios 1-osios gyvenvietės radiniai aptikti buvusiu marių dugne; pačios gyvenvietės pėdsakų aptikti nepavyko. Kitose pajūrio gyvenvietėse rasta tik pavienių šiai kultūrai būdingų keramikos indų ar kitokių radinių.

Visiškai kitokios keramikos aptikta Benaičių gyvenvietėje, kuri nutolusi nuo pajūrio tik apie 15 km. Rasta parketiniu raštu ornamentuoti taurių fragmentų, įspaudėliais puoštos keramikos, kokios pajūrio paminkluose dar nepasitaikė. Vakarų Lietuvoje, Biržulio ežero pakrantėse, ištyrinėta nemaža paminklų grupė. Daugiausia radinių rasta Daktariškės 1-ojoje, 5-ojoje gyvenvietėse, Donkalnio saloje, Gaigalinės 1-ojoje ir 2-ojoje gyvenvietėse. Tai puodai su rumbais, taurės, puoštos horizontalios eglutės ornamentais ir virvelių įspaudais. Šio regiono keramika artima pajūrio medžiagai.

Vidurio Lietuvoje kiek didesnis virvelininkams būdingos parketiniu raštu ir virvutėmis puoštos keramikos kompleksas aptiktas Radikiuose (Jablonskytė-Rimantienė, 1965). Parketiniu raštu puošta šukė rasta ir Kalniškių kapinyne. Likusiuose Vidurio Lietuvos paminkluose rasta virvelių įspaudais puošta keramika gali būti priskirta vėlesniems laikotarpiams. Šiaurinėje Lietuvos dalyje šiai kultūrai galima priskirti



[70]
Virvelinė keramika
iš Kretuono
1-osios gyvenvietės

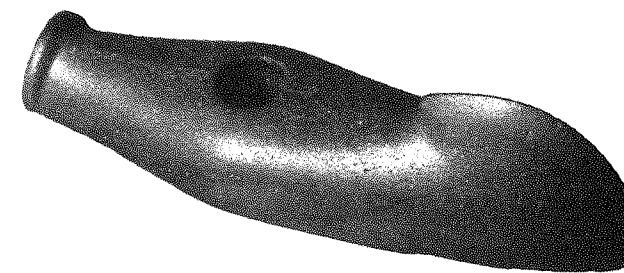
Papyvesių gyvenvietės šamotu liesintą keramiką, puoštą virvelių įspaudais. Rastas indo pakraštėlio fragmentas būdingas virvelinės keramikos taurėms. Kartu aptiktas titnago inventorių priklauso mezolito laikotarpiui. Virvelinės keramikos fragmentų rasta Tiltagalių radimvietėse.

Rytų Lietuvoje virvelinės keramikos radimviečių turime labai nedaug. Daugiausia šiai kultūrai skirtinų radinių yra Kretuono 1-ojoje gyvenvietėje. Rasti mažiausiai 5 puodų su rumbais fragmentai ir savita indų grupė – taurės, kurių molio masė liesinta šamoto priemaišomis (70 pav.). Šių taurių ornamentika nėra būdinga virvelinei keramikai – tai negilių įspaudėlių eilės, juosiančios kaklą, netvarkingos vertikalios įraižos, badytų duobučių eilės. Tik vienos taurės kaklas papuoštas horizontaliais virvelių įspaudais išorinėje ir vidinėje pusėse. Tačiau būdingi S profilio smailėjantys taurių pakraštėliai, puošti saikinga ornamentika, neleidžia jų priskirti kuriai nors kitai kultūrinei grupei. Trečioji

grupė – tai virvelių ornamentu puošti indai su mineralinėmis priemaišomis. Sprendžiant pagal morfologinius bruožus ir ornamentikos ypatybes mažiausiai pusė šių indų priklauso jau bronzos amžiui, likusiųjų chronologija neaiški. Labiausiai Virvelinės keramikos kultūros indus primena dviejų indų fragmentai. Kretuono 1-ojoje gyvenvietėje dar rasti du laiviniai kirviai. Neaišku, ar minėtos puodų grupės yra viena laikės. Gana kompaktiškai rasta šamotu liesintų taurių grupė atrodo labai vientisa, todėl ją reikėtų laikyti Virvelinės kultūros gyvenvietės palikimu. Tikėtina, kad puodai su rumbais taip pat yra susiję su šia grupe. Kretuono 1-osios gyvenvietės šiaurinio sektoriaus kalvoje rastas didelis ir aiškiai kito laikotarpio tekstilinio stiliaus narviškos keramikos kompleksas, reliatyviai vienalaikis su Virvelinės keramikos kultūra, todėl lieka nemaža tikimybė, kad dalis šios kultūros radinių atsirado kaip tarpkultūrinių santykių rezultatas. Panašų dalyką matome ir Rytų Latvijos paminkluose. Abuoros ir Einių gyvenvietėse rasta smėliu (greičiausiai ir šamotu) liesintos virvelinės keramikos ir laivinių kovos kirvių (Jozė, 1979). Abiem atvejais kartu rasta gausių tekstilinio stiliaus radinių. Verta pažymėti, kad kitų regionų virvelininkų gyvenvietėse laivinių kovos kirvių beveik nepasitaiko, todėl Rytų Lietuvos ir Latvijos gyvenviečių kultūriniuose sluoksniuose rasti kirviai gali būti vertinami kaip kontaktų (nebūtinai taikių) įrodymas.

Kiti anksčiau virvelininkams priskirti paminklai priklauso kitoms kultūroms ar chronologiniams laikotarpiams: Jaros 1-osios gyvenvietės keramika – Rutulinių amforų kultūrai, Pakretuonės 1-osios gyvenvietės ir Visėtiškių pilkapyno – bronzos amžiui.

Gana gausu virvelinės keramikos Pietų Lietuvos smėlinėse gyvenvietėse, kuriose ji randama pramaišiu su mezolito ir miškų neolito radiniais. Tipiškais šios kultūros kompleksais reikėtų laikyti radinius iš Lynupio (Rimantienė, 1985b), Dubičių 2-osios (Rimantienė, 1999b), Margių 1-osios (Rimantienė, 1999a) gyvenviečių. Jose rasta puodų su rumbais ir taurių, puoštų virvutės ornamentais, kurie analogiški Virvelinės keramikos kultūros kapuose randamai keramikai. Vienalytis šios keramikos kompleksas rastas Karaviškių 6-ojoje gyvenvietėje. Jame gana daug puodų su voliukais, kurie stilistiškai kiek skiriasi nuo įprastų virvelinės keramikos puodų su rumbais. Pavienių ar po kelis būdingus virvelinės keramikos indus rasta ir kitose smėlinėse Pietų Lietuvos gyvenvietėse: Katros 5-ojoje rastas puodas su rumbais, Glūko 10-ojoje – dvi taurės, puoštų virvelių ornamentu (Juodagalvis, 2002), Katros 1-ojoje – viena taurė apvaliu dugnu, būdinga Padneprės kultūrinei gru-



[71]
Laivinis kirvis iš Piktėikių



[72]
Laivinis kirvis iš Velikuškių

pei. Virvelinės keramikos kultūros dirbinių rasta ir Pietų Užnemunėje, Zapsės 5-ojoje gyvenvietėje.

Apžvelgus visą Lietuvoje sukauptą virvelininkų medžiagą susidaro gana margas vaizdas – rasta įvairių keramikos kompleksų, besiskiriančių ir kiekybine, ir kokybine sudėtimi, ir radimo aplinkybėmis. Kol kas sunku šiuos kompleksus grupuoti koku nors chronologiniu teritoriniu ar tipologiniu principu.

Pagal turimą medžiagą nedaug ką galima pasakyti ir apie Virvelinės keramikos kultūros bendruomenių socialinio-ekonominio gyvenimo aspektus. Turint palyginti daug ir įvairių šios kultūros keramikos kompleksų, juos galima vertinti gana įvairiai – tai galėjo būti klajoklių gyvulių augintojų stovyklos, sėsliai įsikūrusių virvelininkų gyvenvietės ar tiesiog radiniai, atsidūrę kitų vienalaikių gyvenviečių sluoksniuose kaip tarpkultūrinių ryšių rezultatas. Kai kurių

radimviečių indai galėjo būti iš suardytų kapų, tačiau konkrečių duomenų šiai prielaidai patvirtinti nėra.

Vertinant visus Virvelinės keramikos kultūros bendrijos ūkio modelius dažniausiai teigiama, kad tai buvo gyvulių augintojų visuomenė, kuri laikėsi klajoklinio gyvenimo būdo. Jei ši prielaida teisinga, galima manyti, kad virvelininkai vertėsi gyvulių auginimu daugiausia vakarinėje Lietuvos dalyje. Šioje teritorijoje aptikta tipiškos šios kultūros kapų, rasta daugiausia laivinių kovos kirvių (68 pav.). Matyt, klajoklių maršrutai ėjo palei Vidurio Lietuvos upes tolyn į šiaurę ir siekė Estijos ir Suomijos teritorijas. Kituose Lietuvos regionuose klajokliai lankydavosi epizodiškai, siekdami apsirūpinti titnago žaliava ar įsigyti kitų produktų iš vietinių miškų neolito bendruomenių. Vėlyvosios Narvos kultūros keramikoje atsiradę audinio ir virvelių atspaudai galbūt liudija, jog maišais iš avių augintojų buvo gaunama vilnionių audinių.

Kai kurie palyginti gausūs virvelinės keramikos kompleksai leidžia spėti, kad gyvenvietėse žmonės gyveno palyginti sėsliai. Deja, virvelininkų medžiaga yra susimaišiusi su miškų neolito kultūrų palikimu, todėl neįmanoma patikimai nustatyti, kokios ūkio formos tose gyvenvietėse buvo prigijusios. Gausiausi virvelinės keramikos kompleksai rasti Šventosios 1-ojoje gyvenvietėje pajūryje, Daktariškės gyvenvietėse Žemaičių aukštumoje, Kretuono 1-ojoje gyvenvietėje Rytų Lietuvoje ir Karaviškių 6-ojoje gyvenvietėje Pietų Lietuvoje. Ta aplinkybė, kad visos šios gyvenvietės buvo įkurtos žvejybos išteklių turtingose vietose, kurios buvo pamėgtos miškų neolito žmonių, leidžia spėti, kad egzistavo mišrus ūkis, paremtas naminių gyvulių auginimu ir žvejyba. Panašus ūkio modelis jau aptartas kalbant apie Pamarių kultūros gyvenvietes. Šių gyvenviečių medžiaga gana skirtinga, todėl galima spėti, kad jos egzistavo skirtingu metu ir gyvavo neilgai. Visuose minėtuose regionuose (išskyrus Žemaičių aukštumą) miškų neolito bendruomenės išsilaikė iki neolito pabaigos, virvelininkai vietinių kultūrų neužgožė. Virvelininkai arba grįždavo prie jiems įprasto gyvenimo būdo, arba persikeldavo į labiau gamybiniam ūkiui tinkamas teritorijas.

Lietuvos istoriografijoje ne kartą buvo išsakyta nuomonė, kad Virvelinės keramikos kultūra turėjo lemiamos įtakos žemdirbystės įsitvirtinimui Lietuvoje. Tiesioginių duomenų apie šios kultūros praktikuotą žemdirbystę stokojama, visoje jos teritorijoje nėra žinoma sėslių žemdirbių gyvenviečių, kokios būdingos viduriniam neolitui. Virvelinės keramikos radinių paplitimas Lietuvoje nesutampa su derlingiausiomis

teritorijomis. Javų grūdų atspaudų neretai pasitaiko ir virvelinės keramikos indų sienelėse, todėl lieka neaišku, kurios bendruomenės augino javus vėlyvajame neolite.

Kartais tvirtinama, kad šios kultūros žmonės labai aktyviai dalyvavo neolito epochos mainuose. Stebint virvelininkų radinių paplitimą Baltijos jūros pakrantėse tampa akivaizdu, kad žmonės įveikdavo nemažus atstumus jūra – kirsdavo Suomijos ir Botnijos įlankas, pasiekdavo Saremos salą. Pajūrio gyvenvietės interpretuojamos kaip prekybinės faktorijos, tokia galėtų būti ir Šventosios 1-oji gyvenvietė.

Neseniai suformuluota teorija, kildinanti Rytų Pabaltijo Virvelinės keramikos kultūrą iš vietinių kultūrų kaip socialinių-ekonominių transformacijų išdavą. Estų mokslininkas V. Langas bando įrodyti, kad ši kultūra galėjo atsirasti miškų neolito bendruomenėms perėjus prie naujų ūkio formų (Lang, 1998). Net jei pripažintume kranimetrinių tyrimų metodo ribotumą, antropologinių tyrimų rezultatai vis vien rodytų, kad Virvelinės keramikos kultūros žmonės fiziškai gana smarkiai skyrėsi nuo vietinių gyventojų, ką patvirtina ir paskutiniai tyrinėjimai (Jankauskas, Urbanavičius, 2002). Visos didesnės virvelininkų gyvenvietės (Kretuono 1-oji, Karaviškių 6-oji, Daktariškės 1-oji ir 5-oji, Šventosios 1-oji, Nida) yra toje pačioje gamtinėje zonoje kaip ir miškų neolito gyvenvietės. Vargu ar galima kalbėti apie vietinių kultūrų perėjimą prie gamybinio ūkio ir dėl to pasikeitusias tradicijas. Kretuono apyžerėse žinoma ryškių vėlyvesnių paminklų, kuriuose buvo tęsiamos Narvos kultūros tradicijos, todėl virvelininkų pasirodymas vertintinas kaip atsiradęs iš šalies. Taip pat būtų klaidinga manyti, kad Kuršių nerijoje, kur sąlygos gamybiniam ūkiui ypač nepalankios, Pamarių kultūros bendruomenės susiformavo iš vietinių kultūrų dėl socialinių-ekonominių transformacijų.

Šiandien dar sunku pasakyti, kiek Virvelinės keramikos kultūra nulėmė vėlesnius kultūrinius reiškinius Lietuvoje, tačiau pagal lietuviškoje istoriografijoje turimus duomenis virvelininkų istorinis vaidmuo atrodo gerokai perdėtas. Turbūt nedaug pagrindo turi nuomonė dėl jų pozityvios įtakos žemdirbystės plitimui. Su virvelininkais reikėtų sieti akmens gręžimo technologiją, vėliau plačiai naudotą bronzos amžiuje. Kitas svarbus virvelininkų atneštas materialinės kultūros reiškinys – laidojimo pilkapiuose tradicija. Nors toli gražu ne visi šios kultūros kapai yra pilkapiuose, tačiau iki virvelininkų pilkapiai apskritai nebuvo pilami. Lietuvoje virvelininkų pilkapių nežinoma, tačiau Prūsijoje ir Padneprėje rasti pilkapiai rodo, kad ši tradicija buvo pakankamai stipri

ir plačiai paplitusi tarp virvelininkų bendruomenių. Vėliau Vakarų Lietuvoje šis laidojimo būdas išliko per visą bronzos amžių.

Lieka neaišku, kokį vaidmenį suvaidino Virvelinės keramikos ir Rutulinių amforų kultūros Lietuvos apgyvendinime vėlyvajame neolite. Tiriant šių dviejų bemaž vienalaikių kultūrų sąveiką, nustatyta, kad jos negalėjo gyvuoti tuo pačiu laiku vienoje teritorijoje, nes konkurovo dėl tų pačių išteklių (Machnik, 1998). Lietuvoje turime abiejų kultūrų radinių, todėl jų santykį laike teks dar išsiaiškinti. Aptariamojo laikotarpio miškų neolito kultūrų medžiagos turime gausiai. Kokio nors ryškesnio šių kultūrų susilpnėjimo Virvelinės keramikos kultūros klestėjimo laikotarpiu nepastebima, jos kiek pasikeitusios sėkmingai gyvavo ir vėliau.

Indoeuropiečių problema

Indoeuropiečių kilmės problema – vienas plačiausiai diskutuojamų priešistorės tyrinėjimų klausimų. Diskusijose aktyviai dalyvauja ne tik archeologai, bet ir kalbininkai, antropologai bei kitų sričių mokslininkai. Žymiausi Lietuvos akmens amžiaus tyrinėtojai gana plačiai aptarinėjo indoeuropiečių ir jų palikuonių baltų kilmę – tai neretai atspindėjo ir mokslinių darbų pavadinimuose. Ši problema gvildinama ne tik akademinio lygmeniu, apie indoeuropiečių ar atskirų jų genčių (germanų, baltų, slavų ir kt.) kilmę parašyta nemažai knygų ir straipsnių, kuriuos sunku pavadinti mokslinėmis publikacijomis. Visuomenės susidomėjimas šia problema Lietuvoje ir apskritai visoje Europoje nulėmė gausybę požiūrių ir nuomonių.

Indoeuropiečių kilmės klausimai ypač plačiai buvo pradėti svarstyti XX a. pradžioje, kai lyginamosios kalbotyros tyrinėtojai išskyrė kalbų šeimą ir suformulavo prokalbių koncepciją. Manoma, kad vienai kalbų šeimai priklausančios kalbos yra kilusios iš vienos vietos, kurioje buvo kalbama viena senąja kalba – prokalbe. Netrukus buvo pradėta ieškoti archeologinių atitikmenų šiai teorijai pagrįsti.

Anksčiausiai su indoeuropiečiais buvo pradėtos tapatinti virvelinės keramikos archeologinių kultūrų ratas. Šių kultūrų nešėjai III tūkstantmetyje pr. Kr. per trumpą laiką apgyvendino didžiules teritorijas, nors aiškiai nenustatyta, kur buvo pradinis jų išeities taškas. Manoma, kad etniškai giminingos virvelininkų bendruomenės, išplitusios šiaurinėje

Eurazijoje, užgožė anksčiau čia gyvenusias gentis. Remiantis šia prielaida, iš virvelininkų buvo kildinama daugelis vėlesnių kultūrų, paprastai pripažįstant, kad šiame procese dalyvavo ir vietinės kultūros. Šios koncepcijos laikėsi ir dauguma Lietuvos priešistorės tyrinėtojų – R. Rimantienė, M. Gimbutienė, A. Butrimas ir kiti. Šiai kilmės teorijai ryškiai oponavo tik A. Girininkas, kuris baltų gentis kildina iš vietinių miškų neolito kultūrų. Virvelininkų, taigi ir indoeuropiečių atsikraustymo į Rytų Pabaltijį koncepcijos besąlygiškai laikomasi visuose ši laikotarpį tyrinėjančiuose Lietuvos istorikų darbuose, pradedant mokykliniais vadovėliais ir baigiant akademiniais leidiniais.

Kita indoeuropiečių kilmės teorija siejama su žemdirbių kultūrų plėtra Europoje. Gal aiškiausiai ją suformulavo Colinas Renfrewas savo 1987 m. išleistoje knygoje *Archeologija ir kalba*. Ši teorija Vakarų Europos kraštuose susilaukė daug šalininkų. Susiformavo platus nuomonių spektras, koku būdu indoeuropiečių kalbos plito Europoje. Vieni tyrinėtojai mano, kad kalba plito žemdirbiams migruojant į šiaurę ir asimiliuojant vietines gentis. Kiti teigia, kad indoeuropiečių kalbos plito kaip bendrinė žemdirbių kalba (*lingua franca*), be didesnių migracijų. Teorijos kritikai pažymi, kad ankstyviausiuose žemdirbystės židiniuose atsiradusiuose rašytiniuose šaltiniuose indoeuropiečių kalbų nėra.

Abi minėtos teorijos teigia, kad indoeuropiečiai Europoje išplito neolite. Pagrįstai kyla klausimas, kokiomis kalbomis kalbėjo Europos gyventojai iki indoeuropiečių atsikraustymo. Šiuo klausimu taip pat nėra bendros nuomonės. Vieni tyrinėtojai mano, kad iki indoeuropiečių Europoje gyvavo gentys, kalbėjusios nežinoma kalba ar kalbomis, kurios vėliau išnyko. Kaip ikiindoeuropietiškos kalbos reliktas paprastai pateikiama Britų salų piktų kalba, žinoma iš rašytinių šaltinių. Šio požiūrio kritikai abejoja, kad be pėdsakų galėjo pranykti kalba arba kalbos, kurias vartojo visoje Europoje gyvavusios mezolitinės gentys.

Kita nuomonė teigia, kad iki indoeuropiečių atsikraustymo Europoje gyvavo finougrių gentys, kurias indoeuropiečiai iš dalies asimiliavo, iš dalies išstūmė į šiaurę ir rytus. Kritikai abejoja, kad vienos kalbų šeimos žmonės mezolite galėjo gyventi visoje Europoje ir dalyje Sibiro. Taip pat klausiama, kodėl Vakarų Europoje neliko tautų, kalbančių finougrių kalbų šeimos kalbomis. Sunku pagrįsti tokį platų finougrių paplitimą mezolite ir archeologiniais duomenimis.

Paskutiniaisiais dešimtmečiais kristalizuojasi naujas požiūris į apgyvendinimą. Teorijos remiasi prielaida, kad vėlyvajame paleolite nepriklausomai viena nuo kitos susiformavo skirtingos prokalbės. Ledynmečio

laikotarpiu kažkur susiformavo finougrų prokalbė, kuria kalbantys žmonės mezolite išplito Rytų Europoje ir Vakarų Sibire. Indoeuropiečių prokalbė mezolite išplito Vakarų ir Pietryčių Europoje. Laikantis šio požiūrio, žemdirbystės plėtra nesiejama su etninėmis migracijomis ir teigiama, kad nemažai žemdirbių kultūrų yra kildinamos iš mezolito visuomenių. Virvelinės keramikos (Kurganų) kultūros gyvavo greta kitų viešalaikių kultūrų ir neapėmė didelių teritorijų, kuriose šiandien gyvena indoeuropiečiai. Ši indoeuropiečių kilmės teorija atsirado palyginti neseniai ir nėra labai populiari tarp tyrinėtojų, gal todėl kol kas nesusilaukė platesnės kritikos. Šios teorijos linkusi laikytis ir dalis šių dienų Lietuvos akmens amžiaus tyrinėtojų.

Reikia atkreipti dėmesį į etnogenės tyrimų pažinumo problemą. Šios krypties tyrimai atliekami siejant ir lyginant lingvistikos, biomedicinos ir archeologijos duomenis. Tačiau kalbos ir materialinės kultūros plėtra vyko sąlygojama savų priešasčių ir dėsningumų. Galima konstatuoti, kad visos kilmės teorijos remiasi maždaug lygiaverčiais argumentais, kuriuos sunku ar neįmanoma mokslškai patikrinti. Dėl šios priežasties tarp tyrinėtojų neretai atsiranda skeptiškai vertinančių etnogenės tyrinėjimų perspektyvas. Tačiau problemos aktualumas ir susidomėjimas ja visuomenėje lemia, kad nuolat atsiranda naujų bandymų spręsti etninės kilmės problemas pasitelkiant naujus tyrimų metodus. Išsiplėtus genetiniams tyrimams neseniai pasirodė nemažai mokslinių straipsnių, kuriuose šiandieninių populiacijų genetinių tyrimų rezultatai derinami su indoeuropiečių kilmės teorijomis.

Kategoriškai laikytis kurios nors vienos indoeuropiečių kilmės teorijos ir atmesti kitas vargu ar teisinga. Lietuvos istorijos darbuose tradiciškai laikomasi pirmosios teorijos, o kitos ne tik nediskutuojamos, bet ir apskritai neminimos. Matyt, jau metas kiek plačiau pažvelgti į šią problemą neapsiribojant vieninteliu, daugiau kaip prieš pusę amžiaus suformuluotu požiūriu.

ANKSTYVASIS METALŲ LAIKOTARPIS

