

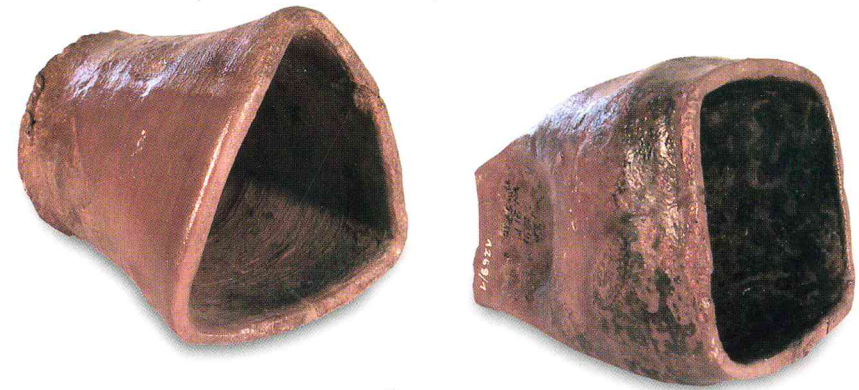
žmonės, nors toks piešinys bus labiau būdingas vėlesniems laikams. Majolikos suklestėjimas Italijoje – XVI a. pradžia. Po to majolika išplito ir kituose kraštuose. O nuo XVIII a. majoliką pakeitė manufaktūrinis fajansas.

Taip pat aptinkama ir importinės, taip vadinamos akmeninės keramikos, kurios svarbiausi gamybos centrai buvo Reino pakrantėse, Kiolno apylinkėse. Akmeninei keramikai pagaminti reikalingas specialios rūšies molis, kuris išdega ir kietėja apie 1200 laipsnių, o lydosi esant apie 1500 laipsnių temperatūroje. Tokia keramika, datuotina XIV–XV a. riba, yra surasta Vilniaus Žemutinės pilies teritorijoje, o nuo XVI a. jos aptinkama visame Vilniuje. Tai iš Vokietijos atgabentas importas. Taip vadinama „baltojo molio keramika“, matyt, atkeliavo iš Lenkijos Kielcų arba Šlionsko vietovių. Nors tokio molio yra ir Lietuvoje, bet tai taip pat importas, ką patvirtino ir šios keramikos cheminė analizė.

Kokliai

Koklinės krosnys, kurių turtinguose rūmuose būdavo keliolika, laikas nuo laiko remontuojamos ir perstatomos. Koklių puošyba keitėsi kartu su to meto meno madomis. Koklinės krosnys Lietuvoje galėjo būti pradėtos statyti nuo XIV a. pabaigos. XV a. pradžioje perstatytuose gotikiniuose Vilniaus Žemutinės pilies rūmuose buvo bent keletas įvairių koklinių krosnių. Viduramžiais koklius gamino tik profesionalai puodžiai, kurie taip pat žiedė itin geros kokybės, taip vadinamą miestietiškąją keramiką. Be to, iki XVI a. pabaigos krosnys buvo statomos iš itin puošnių, turtingai glazūruotų koklių, jungiant tarpusavyje skirtingo piešinio koklius. Jų visuma sudarydavo siužetinius pasakojimus ir tokia krosnis puošnioje gotikinėje menėje, kurioje nebuvo daug įmantrių baldų, dažnai buvo bene puošniausias interjero elementas. Pagaminti įmantrius koklius, puoštus herbais arba madingų to meto dailininkų piešinių kopijomis, galėjo tik patys geriausi meistras. Išlikę to meto sąskaitos rodo, kad to meto krosnis buvo brangus statinys, o koklininko darbas gana gerai apmokamas. Archeologiniai senųjų Lietuvos miestų tyrimai rodo, kad tokius dirbinius gamino vietiniai meistras. Bene geriausiai išlikusi šio laikotarpio koklių ir puodų degimo krosnis aptikta Vilniuje, kasinėjant, kiek vėliau pastatytą pastatą, dabartinėje Mykolo gatvėje. XV a. kokliai Lietuvoje labai reti, o nuo XVI a. vidurio datuojamuose sluoksniuose archeologai juos aptinka gana dažnai ne tik didžiuosiuose senamiesčiuose, bet buvusiuose vienuolynuose, dvarvietėse.

Seniausi Lietuvoje naudoti kokliai vadinami puodyniniais (tokio koklio aukštis didesnis arba lygus jo angos dydžiui) arba dubeniniais (tokių koklių



XV a. dubeniniai kokliai iš Vilniaus Žemutinės pilies

aukštis mažesnis už jo angos plotį). Tai seniausia ir ilgiausiai naudota koklių forma. Vakarų Europoje jie žinomi nuo XI–XII a. (Franz R. M. 1969: 17), o į kaimyninę Lenkiją atkeliavo maždaug XIV a. pradžioje (Dąmbrowska M. 1989). Livonijos pilyse visą XIV a. buvo naudojamos tik hipokausto tipo krosnys (krosnis statoma po patalpa ir specialiomis angomis pakylantis karštas oras šildo grindis) (Caune A., Ose I. 1988: 67). Šie kokliai buvo gaminami ant žiedžio rato. Pagaminti kokliai krosnyje buvo sumūrinami dugnais į jos vidurį. Tokia krosnis šildė patalpas tarsi didelis reflektorius, bet šiluma jose ilgai neišsilaikydavo. Krosnys iš dubeninių arba puodyninių koklių dažniausiai buvo vieno aukšto ir savo forma priminė kupolą arba uždarą cilindrą. Kaip atrodo XIV–XV a. krosnys, žinome iš to meto vakarų Europos ikonografinės medžiagos. Reprerentacinėse patalpose tokios krosnys buvo ir keletu aukštų (paprastai tik dviejų). Jos apatinė dalis tokiu atveju buvo kvadratinė arba stačiakampė, o viršus baigdavosi piramidės arba kitokios formos skliautu. Visų krosnių apačia stovėjo ant pamato (pado), kuris buvo sumūrijamas iš akmenų arba plytų.

Apie seniausių koklinių krosnių formą ir tipus Lietuvoje žinome labai mažai. Vilniuje, Žemutinės pilies rūmų teritorijoje, puodyninių koklių šukės aptinkamos XIV–XV a. kultūriniuose sluoksniuose. Puodyninio koklio dugnas su dalimi šoninių sienelių rastas taip vadinamo pastato M laiptinėje. Šis pastatas, nugriautas statant gotikinius XV a. pradžios rūmus, o jo statybos pradžia datuojama XIV a. pradžia. Tai bene seniausias puodyninis koklis, kuris pagal radimo aplinkybes gali būti datuojamas XIV a. (tik, tebelieka neaišku, kada jame buvo pastatyta krosnis). Trakų Pusiasalio pilies pastatuose, kaip rodo archeologiniai tyrimai ir ten rasti radiniai, tokie kokliai taip pat galėjo būti naudoti nuo XIV a. pabaigos (Lietuvos pilys. 1971: 119).

XV a. puodyniniai kokliai dažniausia keturkampėmis, rečiau apskritomis ir kryžminėmis ra trikampėmis angomis. Visi jie žiesti, su ryškiomis žiedimo rievėmis. Koklių sienelių aukštis nuo 11 iki 21 cm, dugno skersmuo 8–9 cm, anga apie 12x12 cm. Kokliai ties dugnu kiek siauresni, o į viršų plėtėja. Dauguma jų neglazūruoti ir tik maža dalis dengta geltona, gelsvai ruda ar žalia glazūra. Vilniaus Žemutinės pilies ir Vilniaus senamiestyje, dabartinio Vilniaus universiteto teritorijoje, rasti „pilotės“ formos dubeniniai kokliai, kurie buvo naudojami, mūrijant keturkampę dubeninių koklių krosnį. Jų ilgis 10–13 cm, o keturkampė anga tik 9x9 cm. Tokie kokliai buvo naudojami krosnies kampuose arba mūrijant skliautą.

XV a. puodyniniai kokliai aptinkami ir Vilniaus senamiesčio teritorijoje. Vilniaus universiteto teritorijoje rasti keturi įdomūs visiškai sveiki puodyniniai kokliai, kurių kvadratinė anga uždengta žaliai glazūruota ažūrine molio plokštele (Dzikas L. 1984: 52–53). Koklių aukštis 20–23 cm, keturkampės angos dydis 15x16 cm, o dugno skersmuo 10 cm. Ažūrinės plokštelės piešinys primena gėlę ar daugiakampę žvaigždę. Panašių koklių fragmentų rasta ir Vilniaus Žemutinės pilies teritorijoje. Klaipėdos piliavietėje aptiktos ir seniausios Lietuvoje koklinės krosnies liekanos, datuotos XV a. (Žulkus V., Genys J. 1984: 57). Krosnis buvo 3,2x2,64 m dydžio su 1,8 m ilgio ir 1,01 m pločio įgilinta pakura, sumūryta iš puodyninių koklių stačiakampėmis angomis.

XV a. pabaigoje – XVI a. viduryje puodyniniai kokliai keičiami dubeniniais. Vien Žemutinės pilies rūmų pietinio korpuso viename iš rūsių po XVI a. pradžios amžiaus grindiniu, virš senosios plūktinės gotikinių rūmų aslos, kartu su plokštiniais kokliais surasta bent 20 glazūruotų ir apie 100 neglazūruotų dubeninių koklių šukės. Žemutinės pilies rūmų teritorijoje, į šiaurę nuo Pilies kalno, prie buvusio mūrinio pastato liekanų, kuris vadintas „jaunosios karalienės rūmais“ ir prie kitų šioje vietoje buvusių Vilniaus pilies pastatų be dubeninių koklių rasta ir puodyninio tipo koklių (Tautavičius A. 1969: 2–3). Taigi puodyniniai kokliai XV–XVI a. dar buvo naudoti ne tik Vilniaus Žemutinės pilies rūmuose, bet ir kituose pastatuose.

Dauguma XV a. pabaigos – XVI a. pradžios koklių, surastų tiek Vilniaus pilių teritorijoje, tiek ir kitose vietose, jau dubeninio tipo, kurių angos kvadratinės, apie 13–18x13x18 cm dydžio, o aukštis iki 10–15 cm. Tokių dubeninių koklių dugnų skersmuo apie 8–12 cm, sienelės nežymiai atloštos, jų paviršiuje ryškios žiedimo rievės. Daugumos tokių koklių dugnai iš vidinės pusės neornamentuoti, pavienių – puošti koncentriniais ratais ar bangelėmis. Kai kurie kokliai iš vidaus dengti šviesiai ruda, žalsva ar gelsva glazūra. Tokie kokliai itin dažni iki XVI a. vidurio. Nuo XVI a. vidurio krosnys iš dubeninių koklių dažniausiai statytos tik



XV a. kokliai iš Vilniaus Žemutinės pilies

ūkinėse patalpose, kurios paprastai buvo pirmuosiuose pastato aukštuose. Trakų istorijos muziejuje yra saugomi kampiniai dubeniniai kokliai, rasti salos pilyje, kurių prie vieno šono pritvirtinta stačiakampė ornamentuota plokštė. Krosnis iš tokių koklių turėjo būti kvadratinė arba stačiakampė. Kitos iš dubeninių koklių mūrytos krosnys buvo įprastinės kupolo formos. Ne ką tepakitę tokie patys dubeniniai kokliai naudoti ir vėliau. Gedimino pilies kalno šiauriniame šlaite prie buvusio horodničiaus pastato archeologinių tyrimų 1957–1958 m. metu buvo surasta XVI a. antrosios pusės – XVII a. pradžios nedidelių pastatų liekanos ir juose buvusių trijų koklinių krosnių pamatai (Tautavičius A. 1969: 28). Krosnys nuo 1,25x0,9 m iki 3,6x1,8 m dydžio. Tokias pat krosnis iš dubeninių koklių statė miestiečiai, apgyvendinę apleistus Vilniaus Žemutinės pilies rūmų pastatus XVIII a. Krosnys iš dubeninių ir puodyninių koklių dar ilgą laiką buvo statomos ne tokiose puošniose patalpose, jos liko populiarios miestiečių, o vėliau ir kai kurių praturtėjusių valstiečių trobose.

XV a. pradžioje statytus Lietuvos valdovų ir turtingų miestiečių namus šildė jau ne tik iš puodyninių, bet ir iš plokščių koklių pastatytos krosnys. Pirmiausia tokios krosnys, matyt, pasirodė Vilniaus Žemutinės pilies rūmuose, o iš čia tokia mada plito po Lietuvos pilis ir miestus, dvarus. Žemutinės pilies rūmų teritorijoje iki šiol surasta per 40 skirtingu ornamentu puoštų plokštinių koklių dalys. Dalies koklių surasti tik menki fragmentai ir atkurti jų viso piešinio negalime. XV a. plokštiniai kvadratiniai kokliai dažniausiai buvo 17–18x17–18 cm dydžio, gana ilgais kaklais. Dauguma jų neglazūruoti, bet kai kurie dengti vienspalve ruda, žalia glazūra. Kokliai gerai išdegti oksidacinėje aplinkoje. Jų vidinė pusė aprūkusi. Plokštės buvo atspaudžiamos specialiose formose. Po to ornamentuota



XVI a. pradžios koklis
iš Vilniaus Žemutinės pilies

koklio plokštė ir atskirai padarytas kaklelis prieš išdegimą buvo sujungiami beveik stačiu kampu. Vilniaus Žemutinėje pilyje bene daugiausia rasta herbais ir fantastinių žvėrių figūromis puoštų plokštinių koklių. Surinkta apie 20 skirtingų herbų piešinių. Herbų skydas kokliuose tiesiu viršutiniu kraštu, apvalia apačia. Dalyje koklių herbas užima visą koklio plokštę. Kituose – pavaizduotas tik nedidelis skydas, kurį supa augalų šakos, o virš skydo – šalmas su plunksnomis. Rastas visiškai sveikas neglazūruotas kampinis koklis, puoštas herbu „Sulima“. Karštas oras į šį koklį patekdavo tik pro mažą – 9x11 cm dydžio angą koklio kampe. Koklio plokštės 18x18 cm ir 18x22 cm dydžio. Kaip žinome, 47 Lietuvos bajorai bei didikai herbais formaliai gavo iš Lenkijos didikų 1413 m. taip vadinamu Horodlės aktu. Tarp šių herbų buvo ir herbas, kuris Lenkijoje vadintas „Sulima“. Lietuvoje jį gavo bajoras Radvilas (Rodywil, Radwil). Likusieji ten rasti herbiniai kokliai – kvadratiniai. Viename iš jų pavaizduotas karūnuotas žaltys su „imperiškuoju obuoliu“ dantyse. Žinome, kad tokį herbą Horodlėje gavo Konšanas Sukavičius (Conczan, Konczana Sukowicz, Cozsanus Succowicz), tačiau nei šio asmens pareigų, nei tolimesnio likimo – nežinome. Visiškai sveikas ir kvadratinis neglazūruotas koklis, kuriame pavaizduotas herbas „Rola“. Daugumos kitų koklių surasti paskiri fragmentai, kurie leidžia atkurti buvusį piešinį. Paminėtini kokliai puošti „Vytimi“, kokliai puošti herbu, vaizduojančiu miesto sienas ir bokštus, kuris vadintas „Grzymala“ ir priklausė bajorui Jonui Rimvidavičiui (Jan Ramywidowicz, Rimowidowicz). Būta herbinių koklių, puoštų herbais „Godziemba“ (herbe pavaizduota Pušis), „Leliwa“ ir kt. Visi šie herbai žinomi ir iš Horodlės akto. Kokia tvarka tokie kokliai buvo išdėlioti krosnyje ir ar valdovų menes puošė tik kai kurių bajorų herbai – nežinome.



XVI a. pradžios kokliai iš Vilniaus Žemutinės pilies

Nemaža šio laikotarpio koklių puošta žvėrių-paukščių ir žmonių figūromis. Paminėtini kokliai, kuriuos puošia reljefiška Vienaragio figūra, Kentauras, du simetriškai į koklio kraštus atsikusę žvėrys ir kt. Trečia plokštinių gotikinių koklių grupė puošta geometriniu ar augaliniu ornamentu. Panašios ornamentikos, formos kokliai randami Lenkijoje (Vloclaveko ir Bodzentyno pilyse), Vengrijoje, Čekijoje. Atrodo, kad koklių ir apdailos mados į Vilnių atėjo iš Lenkijos, nors taip pat gaminti ir puošti naudoti visoje Vidurio Europoje (Buda, Krokava, Praha), su kuria to meto Lietuvos politiniai ir kultūriniai ryšiai buvo gana gyvi. Vilniaus Žemutinėje pilyje rasti kokliai, pagaminti po 1413 m., matyt, remontuojant rūmus po 1419 m. gaisro.

Iš tokių plokščių koklių vidurio Europos kraštuose buvo mūrijamos kubo formos, kurių viršuje buvo cilindro arba daugiakampio formos krosnies antro aukšto dalis, iš pusiau cilindrinų koklių. Cilindriniai kokliai buvo gaminami žištą cilindro formos ruošinį perpjovus išilgai pusiau, po to jų priekinę pusę uždengiant kiaurašte plokšte. Tokių koklių Vilniaus pilių teritorijoje XV a. sluoksniuose rasta nedaug. Jie apie 16–18 cm pločio, apie 38–40 cm aukščio, lovio gylis iki 8 cm, plokštės storis apie 1 cm. Tokių koklių nugarinė pusė neaprūkusi, t.y. jų jau nesiekdavo krosnies ugnis. XV a. pradžios koklių-karūnelių nerasta, nes tokia mada, puošti krosnies viršų karūna, vidurio Europos šalyse paplito tik nuo XV a. vidurio.

XV a. pabaigoje – XVI a. pradžioje gotikinės ir ankstyvojo renesanso krosnys buvo gana aukštos ir jas taip pat sudarė tarsi du aukštai. Apatinė dalis savo forma priminė prie patalpos sienos (krosnys buvo dažniausiai pakuriamos iš kitos patalpos) vienu šonu priglaustą kubą, o jos antras aukštas cilindrą.



Karnizinis kampinis XVI a. vidurio koklis iš Vilniaus Žemutinės pilies

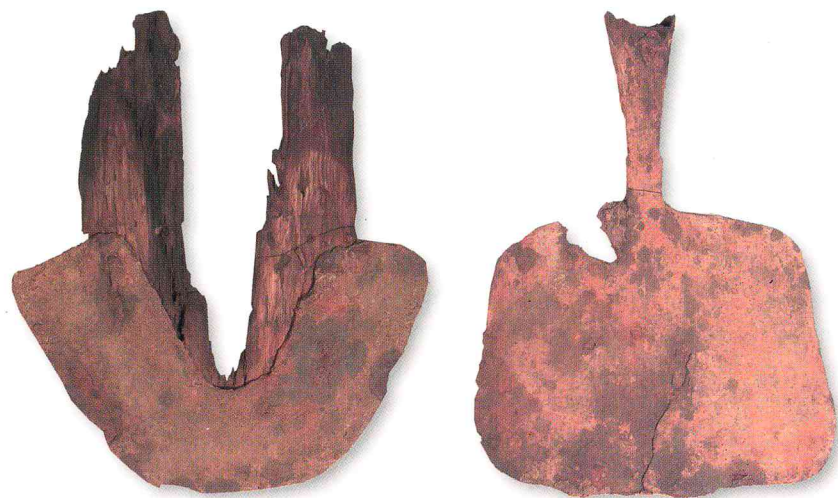
Apatinė dalis buvo mūrijama iš keturkampių plokštinių koklių, kurių dydis apie 17–20x17–20 cm. Jų pakraščiuose aukšti rėmeliai, o plokštėje – labai reljefiškas ornamentas, dažnai dengtas įvairiaspalve glazūra. Jie pagaminti išpaudžiant ornamentą iš anksto paruoštame ruošinyje (matricoje). Ornamentai labai įvairūs – dažniausiai įvairūs dekoratyviniai žiedai, rozetės ir pan. Tarp krosnies pirmo aukšto ir antro arba norint susiaurinti krosnies apimtį, buvo naudojami karniziniai, kiek išlenkti stačiakampės formos kokliai. Kadangi jie buvo mūrijami beveik žmogaus akių aukštyje ir todėl gerai pastebimi, jų ornamentika gana įspūdinga. Paminėtina Vilniaus valdovų rūmuose XVI a. pradžia datuota karnizinių koklių serija (bent 6 skirtingo piešinio kokliai), kuriuose pavaizduotas „kiškių gyvenimas“. Kiškiai medžioja šunis, velka pagautą šunį į verdantį katilą, verda sumedžiotą grobį, pakepa pagautą medžiotąją ir kt. XV a. pabaigoje ir XVI a. pradžioje loviniai kokliai gaminti iš molinės stačiakampės plokštės, atspaudžiant joje ryškų, reljefišką ornamentą ir sulenkiant plokštę lanku į priekį, o susidariusio pusiau cilindro galus uždengiant plokštelėmis. Tokių koklių aukštis apie 30–35 cm, plotis apie 20 cm, gylis iki 7 cm. Jų nugarėlė dažniausiai neaprukusi, kas rodo, kad jie naudoti mūryti krosnies antrąjį aukštą, kurio tiesiogiai nepasiekdavo krosnyje liepsnojusi ugnis. Vien Žemutinėje Vilniaus pilyje rasta beveik 20 skirtingų piešinių koklių. Juos galima suskirstyti į kelias grupes: tai Senojo ir Naujojo Testamento scenos (vaizduojama Adomas ir Ieva prie Pažinimo medžio; Šventoji Šeimyna; Madona su kūdikiu; šv. Jurgis; šv. Veronika), alegorinės ir mitologinės būtybės, augalų ornamentinės kompozicijos. Kartu su loviniais kokliais naudoti ir taip vadinami – stačiakampiai plokštiniai kokliai. Jie savo dydžiais, konstrukcija tokie



XVII a. koklis iš Vilniaus Žemutinės pilies

pat kaip loviniai. Gaminti jie stačiakampėje plokštėje išpaudžiant reljefiškus, visą plokštę užpildančius piešinius, kur dažniausiai vaizduojamos alegorinės figūros. Krosnies viršų užbaigdavo puošnios gotikinio stiliaus karūnelės. Kaip jau minėta, tokių koklių yra surasta ne tik Vilniaus Žemutinės pilies rūmų teritorijoje, bet ir kitose vietose Vilniaus, Kauno, Klaipėdos senamiesčiuose, Trakų pilyje. Labai panašūs kokliai aptinkami visoje Vidurio Europoje. Ypač lovinių ir stačiakampių koklių ornamentikoje akivaizdi to laikotarpio vokiečių grafikos įtaka (pavyzdžiui, koklyje pavaizduotas šv. Jurgis – pamėgdžioja garsaus dailininko Bernt Notke skulptūrinę kompoziciją; kokliai, kuriuose pavaizduota „išsimylėjusiųjų porėlė“ – kopijuoja to meto dailininkų populiarų siužetą, kuris mums geriausiai žinomas iš A. Diurerio piešinių ir t.t.).

XVI a. viduryje, išsigalėjus Renesanso epochai, koklių mados vėl pakito. Naudoti panašaus dydžio kvadratiniai, stačiakampiai ir karniziniai kokliai, bet jų ornamentai – skiriasi nuo ankstesnių. Plinta grotesko stilius, atsiranda iki tol visai negaminti portretiniai kokliai. XVII a. kokliai puošiami jau visai kitokiu ornamentu – arabeska, juose šalia herbų atsirado datos ir inicialai, išsivyravo taip vadinami „kiliminio rašto“ kokliai, kurie tik sujungti tarpusavyje sudaro vientisą ornamentinę kompoziciją. Tokių koklių jau gausu ne tik miestuose, bet pasitaiko ir periferijoje.



XV a. kastuvai iš Vilniaus Žemutinės pilies

Geležies dirbiniai

Geležis buvo gaminama iš vietinės balų rūdos, o kalviai jau nuo pristorės laikų sugebėdavo nukalti aukštos kokybės dirbinius. Tokios rūdos sluoksniai randami žemės paviršiuje arba labai negiliai ir beveik grynoje rūdoje geležis sudaro iki 63%, o pelkių rūdoje jos kiekis siekia iki 40% (Malinauskas Z., Linčius A. 1999: 114). Rūda buvo kasama pelkėtose vietose, prieš lydymą ji buvo plaunama, džiovinama, smulkinama. Tokia geležis išgaunama gana neaukštoje temperatūroje, kuri siekia apie 1200–1300°C. Šie darbai nedaug tepakito nuo proistorės laikų iki viduramžių, išskyrus tai, kad aptariamuoju laikotarpiu plačiau naudota vandens rato pučiamos dumplės ir stacionarios lydymo krosnys (Malonaitis A. 2003: 250–259). Tokios krosnys, kuriose gaunama daugiau ir geresnės kokybės geležies, buvo vadinamos – rudniomis. Tokio vieta, vadina ma Rudnia, ir rašytiniuose šaltiniuose minima net nuo XIII a. pab., yra netoli Varėnos, prie Ūlos upės (Lizdelis H. 1959: 188). Tokių vietovardžių žinome ir daugiau.

Viduramžių laikotarpio geležies dirbinių metalografiniai tyrimai rodo, kad XIV–XVI a. kalviai „geležies dirbinius gamino, naudodami tuos pačius 7 technologijos tipus, kaip ir IX–XIII a.: 1. laisvą metalo kalimą, 2. „paketavimą“, 3. dirbinio paviršiaus įanglinimą, 4. skirtingo metalo juostų suvirinimą, 5. 3 juostų suvirinimą, 6. plieno ašmenų privirinimą, 7. Damasko technologiją... buvo plačiai paplitusi ašmenų privirinimo technologija (Stankus J. 1975: 71–84; Stankus J. 1975: 51–63). Aptariant viduramžių archeologijos paminkluose aptinkamus geležinius dirbinius juos, kaip įprasta archeologinėje literatūroje, bandysime grupuoti pagal paskirtį, t.y. žemės ūkyje, medžio apdirbime ir t.t. naudotus

įrankius. Nors, aišku, dalis įrankių buvo universalūs. Kastuvai buvo naudojami tiek statybose, tiek ir žemės ūkyje, arba kirvis, kuris buvo ne tik pagrindinis staliaus ir dailidės įrankis, bet tiko kasdieninėje buityje ir net karyboje.

Žemės ūkyje naudoti įrankiai

Dauguma jų buvo tokie patys arba labai panašūs į dabartinius. Dalis jų – akėčios, šakės, kastuvai, arklo, išskyrus noragą, ir t.t. buvo mediniai. Tokie dirbiniai kasinėjimų metu aptinkami labai retai, jie blogai išlieka ir tik atskirais atvejais pavyksta surasti tokių dirbinių metalines dalis.

Žagrė, kaip manoma, mūsų kraštuose paplito nuo XII a., „Sunkus geležinis trijų dalių plūgas buvo kur kas tobulesnis už savo pirmtakę – paprastą žagrę (aratum). Su vertikaliu velėnos noragu, horizontalia pavaža, pasvirusiu verstuvu dažniausiai traukiamais ratukais jis tiko net sunkiausioms dirvoms arti. Tačiau reikėjo tokios traukiamos jėgos, kokios senovės pasaulyje nebuvo. Praėjo tūkstantis metų nuo to laiko, kai Plinijus pirmą kartą išvydo plūgą Po upės slėnyje, kol jis buvo pradėtas visuotinai naudoti XI–XII a. Šiaurės Europoje. Ir visą tą laiką svarbiausias klausimas buvo, kas jį trauks. Ankstyvaisiais viduramžiais įprasta naudotis jaučių jungu. Net žemės matavimo vienetai buvo jaučių odos bei jaučių jungai – t.y. tokio dydžio sklypai, kokį galima apdirbti vienu jungu. Tačiau jaučiai – nepaprastai lėti, o aštuonių jaučių jungą labai brangu įsigyti ir išlaikyti. Arkliai auginami tik greitų, bet nelabai stiprių veislių. Geležiniam plūgui reikėjo penkių dalykų. Pirmą, buvo išvesti stiprūs darbiniai arkliai – Karolinių laikų kovos žirgų atmaina. Antra, išrasti pavalkai, nežinomi iki 800 m. po Kr., kurie leido arkliui traukti didžiausius svorius nepasismaugiant. Trečia, nuo 900 metų pradėtos naudoti pasagos. Ketvirta, pradėta auginti avižas – pagrindinį darbinių arklių pašarą. Tačiau pats svarbiausias dalykas buvo trilaukės sėjomainos įvedimas. Perėjimas nuo dvilaukės prie trilaukės sistemos labai padidino javų derlių, o valstiečio šeimos darbo našumas išaugo ne mažiau nei 50 procentų. Sėjomaina leido auginti ir visas keturias javų rūšis bei efektyviai paskirstyti valstiečio darbą tarp pavasarinės ir rudeninės sėjos. Tačiau tam reikėjo smarkiai padidinti arimo našumą. Ne vėliau nei XI amžiuje teritorijoje nuo Prancūzijos iki Lenkijos pasireiškė jau visi šiaurinės agrarinės revoliucijos elementai. Istorikai gal ir modifikavo kai kurias paprasčiausias lygtis, tarkim, Meltzeno lygtį „žagrė + skersinis arimas = kvadratinis laukas“ arba garsiąją Marco Blocho lygtį „trijų dalių plūgas + ratukai = žemės rėžiai + atviri laukai = bendruomeninis žemės ūkis“, tačiau visi priima bendruosius principus. Kvadratinų sklypų kalnų šlaituose, kuriuos reikėjo arti skersai, dažnai buvo atsisakoma, o sunkiose,

bet derlingose slėnių žemėse pasirodė ilgi rėžiniai sklypai. Europos peizažas pasikeitė visam laikui. Laukus papuošė mums taip gerai pažįstamos arimų vagos. Sutaupyta laiką buvo galima panaudoti ariamos žemės plotams plėsti. Kertami miškai, sausinamos pelkės, atkariaujami iš jūros polderiai. Slėniuose susitelkė didesnieji kaimai, o rėžių dirbimą reguliavo bendruomenės tvarka. Pradėjo veikti kaimų tarybos, atsirado dvarų valdytojai. Visa tai europiečiams davė vis daugiau ir vis geresnio maisto. Tai ligi pat pramonės revoliucijos padėjo išsilaikyti vis gausesniems gyventojams“ (Davies N. 2002: 379).

Geležinių noragų, datuojamų XIV a. – XV a. pradžia, rasta Maišiagalos piliakalnyje. „Du noragai buvo užmaiti vienas ant kito, tretysis gulėjo skyrium. Pirmųjų vieno ilgis 17,5 cm, plotis prie įmovos 7 cm, kito ilgis 20,3 cm, plotis 7,3 cm (V pav.). Skyrium gulėjęs noragas buvo mažesnis – 13,5 cm ilgio, plotis prie įmovos – 6,5 cm. Nors visi trys geležiniai noragai rasti XIV a. – XV a. pradžios sluoksnyje vienoje krūvoje, bet tarp jų yra chronologinis skirtumas. Skyrium gulėjęs mažiausias noragas, sprendžiant iš formos ir lyginant jį su kaimyninių kraštų noragais, turėtų būti ankstesnis už tą porą ilgesnių noragų. Šios formos noragai daugiausia buvę naudojami XII – XIII a., o noragų pora (dideli matmenys ir gana aštrus galų užbaigimas) datuotina XIV a., gal net XV a. pradžia... mažiausias, gulėjęs skyrium, neabejotinai priklausė viendančiui arkliui, o likusieji du – dvidantei žagrei. Pastarieji, kaip matėme, ilgi, siauri, kiek simetriški, užmaiti vienas ant kito ir laikyti poroje“ (Volkaitė- Kulikauskienė R. 1978: 50–52). Taigi tyrinėtojai pagrįstai mano, kad šiuo laikotarpiu nuo seno vartotą arklą, kuris bus naudojamas ir toliau, pamažu keitė tobulesnis arimo įrankis – žagrė, kuria buvo galima arti ne tik giliau, bet ir apversti ariamą vagą. Esminis skirtumas tarp arklo ir žagrės tai, kad arklą, nežiūrint jo dydžio, žemė tik išplėšiama, t.y. ariamos vagos žemė išverčiama į abi puses, o ariant žagrę – ariant iš karto apverčiama.

Manoma, kad maždaug tuo pat metu mūsų regione paplito ir trilaukis, nes iki tol jis „negalėjo egzistuoti dar ir todėl, kad žiemkenčiai – rugiai – sėjomainoje dar nevaicino žymesnio vaidmens“ (Tautavičius A. 1996: 24–25). Apie to meto žemdirbystės lygį galime spręsti kad ir pagal Maišiagalos piliakalnio tyrinėjimų duomenis, kur tyrinėtame šio laikotarpio sluoksnyje buvo išsijota apie 75 kg grūdų. „Tarp grūdinių kultūrų vyrauja rugiai, kurių rasta žieminių ir vasarinių. Taip pat rasta 3 rūšių kviečių, 3 rūšių miežių, be to, avižų, soros, grikių. Iš ankštinių paminėtini lęšiai, vikiai, 2 rūšių žirniai (peliuskiniai ir greitukų tipo), pupos. Be to, rasta kanapių grūdų, kmynų, daržovinių augalų (ypač aguonų) sėklų – iš viso daugiau kaip 20 kultūrų. Rasta ir piktžolių sėklų, būdingų gerai įdirbtoms sukultūrintoms dirvoms“ (Volkaitė- Kulikauskienė R. 1974: 64).

Kastuvai aptariamam laikotarpiu buvo mediniai, o geležimi apkaustoma tik jų apatinė dalis. „Paprastai kastuvai buvo dirbami iš vieno medžio gabalo apkaustomi geležimi, kad būtų patvaresni. Kastuvo ilgis buvo apie 125 cm; jo galva – 25 cm ilgio ir 12 cm pločio, kotas – 1 m ilgio (Dundulienė P. 1963: 25, 136). Mediniai kastuvai buvo panašūs visuose kraštuose. Naugarde aptikta per 40 lopetų, kurios padarytos iš ąžuolo, bet taip pat gana plačiai buvo paplitę ir metalu kaustyti kastuvai. Lietuvos gyvenvietėse ir piliakalniuose tai retas dirbinys. Kol kas vienintelis viduramžių laikotarpio kastuvo apkaustas rastas tik Maišiagalos piliakalnyje (Zabiela G. 1995: 137). XV a. pradžia datuojami kastuvai buvo rasti tyrinėjant Vilniaus Žemutinės pilies rūmus. Jie buvo palikti statybos metu prie vieno iš rytinio korpuso rūsių vidinės sienos pamato, apie 1 m žemiau nei jo asla. Kastuvai buvo 11x15 cm ir 12,5x10 cm dydžio, o trečias – geležinė kastuvo mentė 22,5 cm pločio, 21 cm aukščio su 15 cm ilgio piltuvėlio formos įmova kotui, kurio storis buvęs apie 5,5 cm storio (Vilniaus Žemutinės pilies rūmai. 1995: 33–34).

Kapliai – naudoti žemės purenimui ir jie buvo „labai panašūs siauraašmenius pentinius kirvius. Geležinių kaplių pentis eina kita kryptimi, negu kirvių, ir jų ašmenys horizontalūs. Kaip ir kirvių, tų kaplių pentys išilgine kryptimi šiek tiek praplatėja. Vidutinis geležinio kaplio ilgis 13–16 cm, o jo ašmenų plotis 5–6 cm... Geležiniai kapliai daugiausia buvo moterų darbo įrankiai, o vyrai dirbo su kirviais. Su kapliu darbas vyko lėtai, pavyzdžiui, vienai dešimtainei įdirbti reikėdavo 20–25 moterų darbo dienos. Vienas asmuo su kapliu išpurendavo apie 1/20–1/10 dešimtinės per dieną“ (Dundulienė P. 1963: 24). Jų aptikta „Maišiagalos ir Imbarės piliakalniuose. Ten rastas miniatiūrinis kapliukas, kurį kam skirti – simboliniams daiktams ar žemdirbystės įrankiams. Šiaip kapliai siejami su primityvesne žemdirbyste (daržininkyste), randami daugiausia žemgalių gyventose teritorijose“ (Zabiela G. 1995: 136–137). Maišiagalos piliakalnyje surastas kaplys, kurio ilgis 15 cm, ašmenų plotis 7,5 cm, penties plotis 6 cm buvo rastas greta geležinių noragų ir dalgių, XIII–XV a. datuojamame sluoksnyje (Volkaitė-Kulikauskienė R. 1974: 51–65).

Dalgiai viduramžiais savo forma buvo panašūs į dabartinius, bet jų viršūnės buvo labiau atlenktos. Ašmenų ilgis siekė iki 0,5 m, jų plotis apie 4 cm. „Dalgis, kuriuo nuo seno buvo pjaunamas šienas, pradėtas vartoti vasarajui, o vėliau ir rugiams kirsti. Pirmiausia tuo tikslu jį imta vartoti Žemaitijoje. XIX a. viduryje dalgis paplito didesnėje Lietuvos dalyje, išstumdamas iš apyvartos pjautuvą. XIX a. antrojoje pusėje žemdirbiai dalgiu pjovė jau visoje Vakarų, Vidurio, Lietuvoje ir Užnemunėje... Vėliausiai dalgis, kaip derliaus nuėmimo įrankis, paplito Vilniaus krašte. Nuo pjautuvo prie dalgio pereita



XIV a. dalgiai iš Maišiagalos piliakalnio

palyginti lėtai. Čia veikė žmonių konservatyvumas, taip pat dalgiui įsigalėti kliudė ir kita priežastis, būtent, kad juo pjaunami pernokę rugiai byrėdavo. Be to, dalgiu pjaunant, surinktas pėdas nebūdavo toks lygus, gražus, jis mažiau tiko kūliams, kuriais buvo dengiami stogai (Dundulienė P. 1963: 173). „Dalgių rasta devyniuose piliakalniuose“ (Zabiela G. 1995: 137). Maišiagalos piliakalnyje rasti net keturi šio laikotarpio dalgiai, kurie „tiek savo forma, tiek dydžiu labai primena šių dienų pjautuvus... Savo forma jie kiek priartėja prie dabartinių dalgių, turi staigiau nulenktą viršūnę, tačiau dar palyginti nedideli: jų ilgis svyruoja 40–50 cm ribose, ašmenų plotis – 4 cm“ (Volkaitė-Kulikauskienė R. 1974: 54).

Pjautuvai, matyt, ir toliau liko pagrindinis derliaus nuėmimo įrankis. Jo forma per ilgus proistorės amžius pasiekė tobulą formą ir jau praktiškai nekito iki mūsų dienų. Viduramžiais naudoti pjautuvai buvo gana dideli, smarkiai išlenktais ašmenimis, su tiesia įkote. Lietuvos piliakalniuose pjautuvai rasti septyniuose piliakalniuose. Tai puslankio formos su dantytais (Puškoriai, Mažulonys) ar lygiais (Maišiagala) ašmenimis iki 0,5 m ilgio įrankiai, beveik stačiai atlenkta įkote“ (Zabiela G. 1995: 137). Maišiagaloje rasti „dalgiai ir pjautuvai gulėjo sudėti krūvon vieni virš kitų taip, tarsi jie visi vienas su kitu būtų surišti. Pjautuvų ašmenys labai nudilę nuo darbo, vienas jų prie viršūnės nulūžęs. Jų geležčių plotis tesiekia 1,5–2 cm. Pjautuvai smarkiai išlenkti ir gana dideli. Nuotolis tarp viršūnės ir įkotės svyruoja 25–30 cm ribose, viso pjautuvo ilgis nuo viršūnės su įkote – 42–50 cm (Volkaitė-Kulikauskienė R. 1974: 54).

Nuo II tūkstantmečio pradžios iki tol naudotas trinamasis girtas pamažu keitė mums gerai žinomas iš etnografinių laikų sukamos girtos. Tokių girtų dalių rasta bent keturiuose piliakalniuose (Zabiela G. 1995:137). Nemenčinės piliakalnio „viršutinėje kultūrinio sluoksnio dalyje rasti dvejų sukamųjų girtų viršutiniai akmenys. Vienas jų rastas I ploto rytiniame pakraštyje tarp kitų akmenų. Jis gulėjo šonu. Šis girtų akmuo yra išgaubtas, su apskrita skylė viduje, gana primityvus, bet gerai išlikęs. Kitų sukamųjų girtų viršutinio akmens... rasti tik du gabalai. Šių girtų akmuo buvo padarytas iš rusvo granito...“ (Kulikauskas P. 1958: 29-30).

Dailidės ir staliaus darbo įrankiai, mediniai dirbiniai

Tokie įrankiai naudoti medžio apdirbimui, namų statyboje, jie gan panašūs į dabartinius. Dailidės darbams dažniausiai naudojo pušis, kurios lengvai apdirbamos ir patvarios, eglės naudotos rečiau ir tik namų statybai. Buities dirbiniams geriau tiko lapuočių mediena. Ažuolas – ne tik sunkiai apdirbama, bet ir brangi mediena, kuri beveik nenaudota statybose. Iš jos gamintos itin svarbiose vietose esančios konstrukcijos arba itin tvirti buitės daiktai: statinės, kastuvai ir pan. Statybose dažniausiai buvo vartojama pušis ir kiek rečiau eglė. Pušis, kadangi ji lengvai apdirbama ir gana patvari, buvo naudojama ne tik namų statyboje, bet ir iš jos pjautomis lentomis buvo grindžiamos gatvės, tviriamos tvoros ir t.t. Lapuočių mediena, kaip ir dabar, dažniausiai pasirenkama buitiniams dirbiniams gaminti. Medis buvo bene pagrindinė medžiaga ne tik statyboje, bet ir kasdieninėje buityje. Dauguma kasdieninės buitės dirbinių buvo mediniai. Mediniai buvo pastatai, medžio konstrukcijos naudotos mūriniuose statiniuose ir gynybiniuose įtvirtinimuose, iš jo statyti tiltai, keliai, kanalizacijos įrengimai ir t.t. Namų apyvokos daiktai, baldai ir indai, net vaikiški žaislai daugiausia taip pat buvo mediniai. Mediniai dirbiniai žemėje išlieka blogai ir archeologinių tyrimų metu aptinkami gana retai. Kaip žinome iš etnografinių duomenų, kasdieniniame gyvenime mediniai indai ypač ilgam maisto laikymui ar pateikimui į stalą, buvo žymiai populiariesni nei keramikiniai ar gerokai brangesni metaliniai.

Senuosius medinius dirbinius pagal jų panaudojimą galime suskirstyti į darbo ir buitės įrankius. Dauguma tokių įrankių – duonos kepimui naudotos ližės, audimo ir verpimo verpstės, audimo staklės (horizontalios audimo staklės aplinkiniuose kraštuose plačiau paplito nuo X–XIII a.), linų pluoštui apdirbime naudojamos bruktuvės ir kūlės, įvairiems medžio darbams vartojami mediniai plaktukai, buo-

žės, batsiuvių naudojami mediniai kurpaliai, patalpų apšvietimui naudotos balanės ir kt., gerai žinomi iš etnografinių laikų ir ypač kaimuose visuotinai naudoti iki pat XX a. Šiuo atveju, kiek plačiau bus aptarti tik tokie retesni mediniai dirbiniai, kurie nebuvo tokie populiarius bent jau nuo XX a. pradžios.

Prie jų priskirtini verpstukų koteliai. Šis verpimo būdas, kai siūlas išverpiamas ranka sukamu verpstuku, buvo labiau paplitęs viduramžiais. Verpimo rateliai Vakarų Europoje nuo XV a., bet Lietuvoje

verpimas rankoje laikoma verpstele išsilaikė net iki XIX a. pabaigos – XX a. pradžios. Taip verpiant, akmeninis ar keramikinis verpstukas su koteliu su užrištu ir užvyniotu siūlu, stipriai pasukus tarp rankų paleidžiamas ir jis savo svoriu ištempia siūlą. Šiuo atveju siūlo storis priklauso nuo verpstuko svorio. Juo lengvesnis verpstukas, tuo išverpiamas storesnis siūlas. Kitas būdas – kai verpstukas visą laiką laikomas rankoje ir sukamas pirštais tuo pat metu kita ranka tempiamas siūlas iš kuodelio. Tokie verpimo verpstukai yra arba pagaliukai, kurių ilgis nuo 7 cm iki 25 cm smailėjantys į abu galus, arba pagaliukai su vienu pastorintu galu, tarsi primenantys strėlytes su antgaliu.

Aptariamam laikotarpiu medinius indus pagal pagaminimo būdą galima suskirstyti į keletą grupių: drožti, tekinti, pagaminti iš šulų ir pagaminti iš beržo tošies indai. Drožiami ar skabtuojami buvo ne tik šaukštai, samteliai, kaušai, bet ir dubenys, geldos. Tekinti indai – tai medžio tekimo staklėse pagamintos lėkštės, dubenėliai. Unikalus Kernavės viduramžių mieste rasti beržo tošies dirbiniai – įvairaus dydžio ir formos, puošniai išpaustiniu augaliniu ir geometriniu ornamentu puoštų dežučių detalės. Tai vietinės gamybos dirbiniai, nes surasti ne tik šios gamybos ruošiniai, bet kauladirbio dirbtuvė su specialiais tokių ornamentų kauliniais spaudais. Gana dažnas medinių radinių tipas – šukos. Jos būna dvipusės – viename šone stambūs, kitame – smulkūs dantukai. Tokio pat tipo šukos buvo daromos ir iš kaulo. Tokie dirbiniai rasti Kernavėje, Vilniuje, jos aptinkamos ir kaimyninių šalių miestuose.

Mes kirvi šiuo metu laikome staliaus ir dailidės įrankiu, tačiau nuo seniausių laikų šis įrankis naudotas daugelyje to meto gyvenimo sričių, nuo žemdirbystės iki medžioklės, nuo namų statybos iki karo. Nuo II tūkstantmečio pradžios naudoti kirviai – pentiniai, plačiašmeniai, labai primenantys dabartinius.



XIV a. cilindrinė spyna iš Vilniaus Žemutinės pilies



XIII–XIV a. mediniai dirbiniai Kernavės muziejuje

Viduramžių Europoje galima išskirti bent tris pagrindinius kirvių tipus ir daugybę atmainų. Tipai susiję su paskirtimi: medkirčių kirviai, dailidės ir stalių naudoti kirviai, karo kirviai. Šio laikotarpio kirviai aptikti beveik 130 piliakalnių (Zabiela G. 1995: 127), jie taip pat gana dažni ir vyrų kapuose. Vien Obelių kapinyne degintiniuose surasti XIII–XIV a. datuojamuose kapuose rasta 12 plačiaašmenių pentinių kirvių apvaliomis, dažnai į abi puses pratęstomis pentimis, apskrita skylė kotui ir koto link ištęstais ašmenimis (Urbanavičius V., Urbanavičienė S. 1988: 23). Vieną grupę, kuri labiausia buvo populiari XI–XII a., sudarė kirviai, kurių ašmenys platesni, bet žemesni, „todėl liemuo grakštesnis ir kirvis atrodo aukštesnis... Kitą grupę sudaro vadinamieji skliutai. Jų ašmenys trumpesni, bet aukštesni. Dėl to liemuo trumpesnis, kirvis atrodo masyvesnis. Šie kirviai vėlyvesni. Lietuvoje jų atsirado XIV a., pasitaikė dar ir XVI a. pirmosios pusės nedegintų mirusiųjų kapuose... Abiejų formų kirviai įvairaus dydžio. Didžiausi daugiau kaip 16 cm aukščio, ašmenys 11 cm pločio, mažiausi mažesni nei 7 ir 4 cm. Tačiau jie padaryti kruopščiai, matyt, naudoti kokiems nors nedideliems daiktams dirbti“ (Urbanavičius V., Urbanavičienė S. 1988: 23). Kaip ir kituose kraštuose, taip ir Lietuvoje, nuo XIV a. kirviai „pasunkėjo“, jų priekinė dalis tiesi, ašmenys gana siauri, pentis plokščia su ovalia



XV a. peiliai iš Vilniaus Žemutinės pilies

arba trikampė skylė kotui. Dažniausiai jų ašmenys būna apie 15–20 cm ilgio, ašmenų plotis siekia 8–12 cm. Kirvių forma nedaug pakito visą II tūkstantmetį. Lietuvoje bent jau nuo XIV a. vyravo kampuota pentimi, su plačiais ašmenimis kirviai. Karo kirviai dažniausiai ištęstais link koto arba vėdukliniais ašmenimis (primenantys alebardą), smarkiai išmaugti prie penties, grakštesni, lengvesni, kartais ornamentuoti.

Medžiams nužievinti naudoti specialūs skabtai (Vilniaus Žemutinės pilies rūmai. 2003: 76), o pjūklas, kuris bent jau aplinkiniuose kraštuose, buvo naudojamas nuo X a., net iki XVII a. praktiškai namų statyboje, kur ir toliau pagrindinis įrankis tebebuvo kirvis. Viduramžių pjūklai buvo vienerankiai, trikampaiais ašmenų dantimis, su įtveriama kaip ir peilio rankena. Tokių instrumentų ilgis siekė iki 0,5 m, o storis – apie 0,3 cm. Viduramžių grąžtai – dvejų tipų. Populiariesnis – užsibaigiantis šaukšto formos antgaliu ir retesnis – spiralinis. Pirmųjų grąžtų forma primena raidę „T“, nes į viršuje esančią skylę buvo įstatoma rankena. Tokių grąžtų ilgis siekė nuo 15 cm iki 40 cm, o storis iki 3 cm. Antrojo tipo grąžtų spiralė – tai tik 1–2 apsisukimai apie ašį jo gale. Medinių namų statyboje viduramžiais, kaip, beje, ir vėliau, beveik nenaudotos vinys. Jos dažniau surandamos pilių, senamiesčių ir kapų tyrimuose. Dažniausiai jos nedidelės, iki 8–10 cm ilgio, kaltinės, keturkampio pjūvio. Ankstyviausios XIII–XIV a. datuojamos geležinės vinys nuo viršūnės, kuri nedidelė, siaura, primenanti tarsi dvišlaitį stogelį, smailėja per visą ilgį. Vėlesnio laikotarpio vinių kepurėlės – apvalios ar net artimos keturkampiai.



XIII–XIV a. kaklo aptvara
iš Stakliškių lobio

Papuošalai

Metalinius viduramžių papuošalus geriausiai pažįstame iš šio laikotarpio senkapių tyrinėjimų. Mirusieji net ir po oficialaus Lietuvos krikšto ilgą laiką, bent iki XVI a. vidurio, buvo laidojami su gana gausiais metaliniais papuošalais. Papuošalų mirusiajam dėjimas dažniausiai archeologų įvardijamas kaip pagonybės reliktas, o šio papročio išnykimas tiesiogiai siejamas su galutiniu katalikiškųjų papročių įsigalėjimu. Tai, be abejo, tinka, kai kalbame apie paprotį mirusiajam įdėti į pomirtinę karalystę darbo įrankius ar ginklus, bet ne visuomet, kai aptinkami tik papuošalai. Lietuvos kaimiečių išeišginiai drabužiai, pagal surastus papuošalus išsamiai aptarti S. Urbanavičienės daktarinėje disertacijoje (Urbanavičienė S. 1993). Šiai temai yra paskirti ir kitų autorių darbai (Volkaitė-Kulikauskienė R. 1997).

XIII–XV a. kai kuriuose moterų kapuose yra aptikta kepurėlių arba apgalvio liekanų. Dauguma archeologų – S. Urbanavičienė ir V. Urbanavičius, A. Luchtanas ir G. Vėlius, mano, kad surastos atskiros plokštelės mirusiosios kaktos ir smilkinių srityje, tai buvusių apgalvių liekanos. Šios metalo plokštelės nesudarė ištisinio apdangalo ir todėl nelaikytinos buvusių kepuraičių liekanomis. „Apgalviai – tai metalinių plokštelių eilutė, prisiūta ant audinio, kartais odinės juostelės..., arba tik juostelė, austa iš metalizuotų siūlų... Apgalviai dengdavo mirusiųjų kaktą bei smilkinius maždaug 1 cm virš akiduobių lankų... (Vėlius G. 2001: 383). Kiti, tame tarpe O. Kuncienė ir R. Volkaitė-Kulikauskienė, galvoja, kad tai kepuraičių dalys. Tokiomis laiko Sariuose (Švenčionių rj.) moters kape rastą kepuraitę, kurią sudaro dvi žalvarinių, apie 6 cm pločio skardelių eilės ir po ja kitą eilę sudarančios „netaisyklingos penkiakampės formos 2x2,4 cm

dydžio skardelės, kurių tarpus užpildė mažesnės 1,2x1,2 cm dydžio keturkampės skardelės, sudarančios antrą viršutinę eilę (Volkaitė-Kulikauskienė R. 1997: 86–87). Skardelės turi skylutes kampuose, t.y. jos buvo pritvirtintos prie audinio. „Skardelių išsidėstymas ir prie jų, ausų vietoje, gulėjusieji auskarai antsmilkiniai, taip pat išlikusios organinės medžiagos – audinio pėdsakai, leidžia manyti, kad iš skardelių sudaryta juosta ir antsmilkiniai priklauso tai pačiai galvos dangai, greičiausiai, kepurėlei... tokios formos papuošalai, sprendžiant iš jų paplitimo arealo, būdingiausi rytų slavams...“ ir datuoti XIII–XIV amžiumi (Kuncienė O. 1974: 70). Analogiškas galvos dangos papuošalas buvo surastas ir kitame to paties kapinyne kape, todėl ir manoma, kad „neabejotinai mirusiosios buvo palaidotos su puošniomis kepurėlėmis, kurių priešakinę dalį puošė įvairiai sukomponuotos žalvarinės skardelės“ (Volkaitė-Kulikauskienė R. 1997: 86). Tokio pat stiliaus kepuraitėmis R. Volkaitė-Kulikauskienė laiko ir moters galvos papuošalų dalis, surastas Pušaloto (Molėtų rj.) kapinyne, kur mirusiosios kaktos srityje aptikta „7 cm pločio juosta, sudaryta iš žalvarinių skardelių bei smulkių apvalių žalvarinių karoliukų“ (Volkaitė-Kulikauskienė R. 1997: 89). Kiti tokius papuošalus aptikę ir tyrinėję archeologai minėtas plokšteles laiko apgalvių dalimis. Jos sudaro juostą, kuri juosė galvą kaktos srityje, bet nesudaro ištisinės ant audeklo pritvirtintų metalo skardelių ar žiedelių kepuraitės, kokios yra surastos ir rekonstruotos iš proistorės laikų (pvz., moters kepuraitė iš Dauglaukio kapinyne). Analogiškas papuošalas surastas Obelių kapinyne, moters kape. „Jis sudarytas iš 9 išlėsto penkiakampio formos plokštelių, kurios išlėstuoju kampu buvo nukreiptos į viršugalvį, o šonais lietési viena su kita. Plokštelės pagamintos iš žalvarinės skardos, ornamentuotos įspausta figūra, primenančia stovintį žmogų į šalis ištiestomis rankomis. Jos 3,7 cm aukščio ir 2,5 cm pločio. Visuose kampuose iškalta po skylutę plokštelėms prie audinio pritvirtinti. Tarp dviejų gretimų plokštelių išlėstųjų kampų susidariusius trikampių užpildė 7 mažesnės trikampės plokštelės 1,5 cm ilgio kraštinėmis. Visuose šių plokštelių kampuose taip pat yra po skylutę joms prie audinio pritvirtinti. Greičiausiai tai buvo audeklo juosta, kurios žalvarinėmis plokštelėmis padengta dalis buvo 22,5 cm ilgio ir 3,7 cm pločio. Ji juosė mirusiosios kaktą nuo smilkinio iki smilkinio...“ (Urbonavičius V., Urbonavičienė S. 1988: 52). Net 29 apgalviai aptikti Kernavės, Kriveikiškių kapinyne (Vėlius G. 2001: 383). Įspūdingiausias iš jų rastas kape Nr. 21, kur mirusiosios galvą puošė apgalvis iš 25 dviejų tipų sidabrinių paaukuotų plokštelių, o „ties smilkiniais aptikti du sidabriniai trikaroliai antsmilkiniai, pagaminti naudojant sudėtingą filigrano techniką“ (Luchtanas A., Vėlius G. 1996: 81). Daugelis Kernavės kapinyne surastų apgalvių padaryti sujungus sidabrines paaukuotas plokšteles, jie saviti,



XIV a. juvelyro dirbtuvės rekonstrukcija Kernavės muziejuje

dažniausiai neturintys analogijų, skirtingos ornamentikos, kurios prasmė gali būti siejama „su vaisingumu, naujos gyvybės simbolika“ (Vėlius G. 2001: 385). Anot tyrėjo, „šis papuošalas populiariausias tarp 20–29 m. moterų...“, matyt, apgalviai pabrėždavo moters gimdyvės, funkciją, ką rodo ir puošybinė jų simbolika“ (Vėlius G. 2001: 390). Apgalvių liekanos, kurias sudarė net 21 žalvarinė plokštelė, surastos Rumšiškių XV a. pradžia datuojamos jaunos mergaitės kape, Skrebių (Jonavos rj.), Kriemalos, Šilelio (Kauno rj.) ir kt. Šio laikotarpio kapinyuose (Urbanavičienė S. 1993: 14–17). „Iš viso Lietuvoje 6 kapinyuose rasti 35 apgalvių iš metalinių plokštelių pavyzdžiai. Visi jie Rytinėje Lietuvos dalyje, buvusios Rytų Lietuvos pilkapių kultūros teritorijoje. Vakaruose tokio tipo galvos papuošalai nebuvo nešiojami... Labiausiai aptariami galvos papuošalai paplito XIII–XIV a. Nemuno baseino aukštupyje, jotvingių gentinių junginių teritorijoje“ (Vėlius G. 2001: 392). Manoma, kad vienas iš svarbesnių tokių apgalvių gamybos centrų buvo Naugarduke, kur buvusio juvelyro sodyboje rasta pora plokštelių gamybos matricų ir galbūt, Kernavėje, kur buvusio miesto vietoje aptikta pavienių apgalvių plokštelių (Vėlius G. 2001: 393). O pernai ten pat rasta ir jų gamybos matrica.

Galvos apdangalai taip pat buvo puošiami antsmilkiniais. Tokie papuošalai žinomi nuo proistorės laikų ir naudoti iki XIV–XV a. sandūros, kai juos pakeitė paprotys nešioti auskarus. Antsmilkiniai, nešioti prie nuometo iš abiejų galvos pusių, ir buvo itin populiarius papuošalas slavų apgyvendintuose kraštuose. Šiuos papuošalus išsamiausiai tyręs E. Svetikas mano, kad tiksliausiai šiuos papuošalus apibūdina „daugiakarolių antsmilkinių“ terminas. Tokie „daugiakaroliai antsmilkiniai – tai apvalios vielos, 4–5 cm skersmens žiedas, kurio $\frac{3}{4}$ dengia užmauti 0,8–1 cm skersmens dvipusiai suploto rutulio formos karoliai (nuo 3 iki 13). Kad jie neslankiotų, prie kraštinių karolių užspausti maži vieliniai žiedeliai. Vienas antsmilkinio galas sulenktas į kilpelę, kitas išplotas, turi mažytę skylutę... Antsmilkiniai gaminti iš vario ar žalvario, kartais sidabruoti“ (Svetikas E. 1988: 5). Itin turtingame Kernavės, Kriveikiškių kapinyne rastos moters kape. Jau minėtame kape Nr.21 mirusiosios galvą puošė apgalvis iš 25 sidabrinių paausuotų plokštelių, o „ties smilkiniais aptikti du sidabriniai trikaroliai antsmilkiniai pagaminti naudojant sudėtingą filigrano techniką. Daugelis archeologų tokius antsmilkinius laiko tipiškais turtingų miestiečių papuošalais“ (Luchtanas A., Vėlius G. 1996: 81). Tokio tipo papuošalai – antsmilkiniai netgi laikomi – neatskiriama galvos dangos kepurėlių (apgalvių) puošybos dalimi, nes „jie beveik visi rasti kartu ...“ (Kuncienė O. 1974: 71). E. Svetiko duomenims, 16 daugiakarolių antsmilkinių rasti 4 tyrinėtų kapinyne 8 kapuose, o dar 4 vietovėse 7 antsmilkiniai rasti atsitiktinai (Svetikas E. 1988: 4).

Viduramžiais, maždaug nuo XIV a. antrosios pusės, lietuvės moterys pradeda puošti auskarais, kurie iki tol visiškai nenaudoti. XIV a. pagal archeologinius sluoksnius datuoti auskarai ir jų dalys yra aptikti Vilniaus Žemutinės pilies rūmų teritorijoje. Minėtas archeologas E. Svetikas pagal šių papuošalų konstrukciją išskyrė tris auskarų tipus, o pagal įvairias detales dar po kelias jų atmainas, pagrįsdamas jų datavimą tuose pačiuose kapuose rastomis monetomis. „I tipo auskarų žiedo vielos vienas galas baigiasi į išorę išlenkta kilpa, ir pagal šią detalę jie vadinami – auskarai kilpiniu galu... II tipo auskarus galime vadinti – žiediniais, nes tai iš vielos išlenktas žiedas nesueinančiais galais. Kad jie būtų puošnesni, ant vieno vielos galo kabinami kabučiai. Kad ant žiedo iš vielos užverti kabutį ir jis neslankiotų, ant auskaro lankelio-žiedo uždedami mažyčiai vieliniai žiedeliai (jų skaičius nuo 1 iki 3)... III tipo auskarai skiriasi nuo I ir II tipo tuo, kad neturi įneriamų kabučių, o vietoje jų nuo vieno žiedinės dalies galo išlenktas tiesus kelių centimetrų ilgio strypelis, kuris savo paskirtimi lygus kabučiu. Toks auskaras panašus į klaustuką, todėl jie vadintini klaustuko formos auskarais...“ (Svetikas E. 1988: 23). Dauguma auskarų žalvariniai arba variniai, rečiau – sidabriniai ar net auksuoti. Auskarai – poriniai papuošalai, bet



XIII–XIV a. auskarai
iš Kernavės

kartais mirusiosios kape aptinkama ir 4 auskarai. Auskarai, bent jau kaip parodė didžiausio iki šiol tyrinėto viduramžių laikotarpio kapinyne Alytuje radinių analizė, nešioti nuo kūdikystės iki žilos senatvės (Svetikas E. 1988: 7).

Nuo proistorės laikų iki XIV a. pabaigos – XV a. pradžios, ypač Žemaitijoje, išsilaikė paprotys puošti antkaklėmis. Dažniausiai tai taip vadinamos vytinės, supintos iš 2, 3 ar 4 žalvarinių vielų, antkaklės, kurių galai baigiasi kabliuku ir kilpele arba pailgomis, profiliuotomis plokštelėmis. Kartais tokios antkaklės pagamintos iš storos žalvario vielos, kuri aplink ją apipinta, apsukta plonesne viela. Pasitaiko tokio tipo ir sidabrinių antkaklių. Karmėlavos kapinyne, moterų kapuose Nr. 31 ir Nr. 67, antkaklės aptiktos kartu su taip vadinamomis lietuviškomis II tipo monetomis, kurių vienoje pusėje pavaizduoti Gedimino stulpai, kitoje – ietigalis su kryžiumi (Rickevičiūtė K. 1995: 90,94). Šios monetos, kaip ir viso ankstyvosios lietuviškos LDK monetos, datuojamos labai įvairiai, bet pastarųjų metų radiniai Vilniaus Žemutinės pilies teritorijoje rodo, kad yra kaldintos XV a. pradžioje, Vytauto valdymo metu (Remecas E. 2003: 19). Antkaklių pakaitalu galime laikyti nešioti kaklą puošiančias grandinėles, bet, bent jau Lietuvoje, tokio tipo papuošalai tai – išimtinai turtingų miestiečių papuošalas – kaimo gyventojų įkapėse kaklo grandinėlių iki šiol nerasta.

Viduramžių Lietuvos moterys kaklą dažniau nei antkaklėmis puošdavosi įvairiais vėriniais, karoliais ir pakabučiais. Tokie vėriniai aptinkami ne tik mergaičių ir moterų kapuose, bet ir lobiuose. Pavienių karolių, įvairių formų pakabučių aptinkama ir piliakalniuose bei senovės gyvenvietėse. 1963 m. netoli nuo Stakliškių miestelio atsitiktinai buvo aptiktas nedidelis žalvarinis puodas, kuriame buvo paslėpti įvairiausi sidabriniai daiktai: 8 sidabriniai lydiniai, 19 plokštelių segių, 2 pasaginės pintais lankeliais ir stilizuotais gyvuliniais galais segės, 3 pintais lankeliais apyrankės, žiedo dalis ir vienos ar dviejų puošnių kaklo aptvarų liekanos, kurias sudaro įvairūs karoliai, pakabučiai ir 2 medalionai (Daugudis V. 1968). Deja, atkurti tikslaus kaklo papuošalų vaizdą nepavyko, nes jų suvėrimo tvarka jau nebeaiški. Itin puošnius kryžiaus formos medalionas, padarytas iš plonos, filigranine technika puoštos sidabrinės plokštelės, inkus-



XVI a. pinigė iš Vilniaus Žemutinės pilies

tuotas įvairiais kristolo, ametisto, malachito ir topazo mineralais ir puoštas tuščiaviduriais lelijos formos ir trikampiškai pakabučiais. Šio medaliono dydis – 6,9x7,1 cm, o bendras svoris – apie 50 g. Antrasis ten pat surastas medalionas – ovalinės formos, 2,5x3,3x5,3 cm dydžio, 50 g svorio, balkšvos spalvos kalnų kristolo gabalas, įdėtas į sidabrinius, ornamentuotus rėmelius (Daugudis V. 1968: 7–9). Minėtame lobyje taip pat surasta 15 sidabrinių, ovalo, tuščiaviduriai, statinaitės formos, padarytų iš sidabrinių plokštelių karolių, 10 sidabrinių ažūrinių bei buvusių apvarų, lelijos, rombo ir apskritimo formos pakabučiai. Stakliškių lobio daiktai datuoti XIII–XIV a. (Daugudis V. 1968: 32). Įspūdingas vėrinys „iš daugiau kaip 400 įvairių tipų karolių bei kriauklių kauri aptiktas ir jau ne kartą minėtame turtingame Kernavės, Kriveikiškių kapinyne, moters kape Nr.21 (Luchtanas A., Vėlius G. 1996: 82). Puošnumu išsiskiria ir Kuršų kapinyne (Telšių rj.) „... kape Nr.20 vėrinys. Jį sudaro 19 kauri kriauklelių, 9 rutulio ir kriaušės formos žvangučiai, 2 žalsvo ir melsvo stiklo karoliukai bei kryželio formos pakabutis. Šiame kape kartu su vėriniumi mirusiajai ant kaklo buvo uždėta ir įvijinė, vytiniumi lankeliu ir plokšteliniais galais, žalvarinė antkaklė“ (Valatkienė K. 1995: 225). Be to, šiame kapinyne pastebėta, kad vaikų kapuose būta ir simboliškų vėrinų, kuriuos sudarė „viena – dvi kauri kriauklelės, tiek pat žalvarinių žvangučių, arba įvijulė (Valatkienė K. 1995: 225). Narkūnuose (Utenos rj.) moters kape Nr.2 surasta iš 9 žvangučių ir trijų simetriškai išdėstytų kryželių sunerta įspūdinga aptvara, kuri datuota XV a. (Volkaitė-Kulikauskienė R. 1997: 98). Metalinius kabučius ir kriauklelių aptvarus viduramžiais pamažu pakeitė stikliniai, metaliniai, kauliniai ir kt. karoliai. Ši mada pirmiausia paplito tarp didikų ir turtingų miestiečių. Atvežti iš XIII–IV a. Rusios juodo ir pilko stiklo, ornamentuoti baltomis bangelėmis, karoliai aptikti Vilniaus Žemutinės pilies rūmų teritorijoje (Steponavičienė D. 2003: 110). „Stiklinių karolių vėrinų aptinkama ir XVI a. pab. – XVII a. datuojamuose kapuose. Tačiau tai būna bene vienintelis papuošalas, įdėtas mirusiajam į kapą. Šie vėriniai dažniausiai būna suverti iš



XIII–XIV a. pasaginės segės iš Stakliškių lobio

smulkių nuo 0,2–0,3 iki 0,6 cm skersmens apskritų, pailgų, kampuočių įvairių atspalvių karoliukų. Pasitaiko ir rausvų, raudonų, juodų, geltonų, bespalvių... XIV–XVII a. kapuose randami pavieniai karoliai ir įvairių formų kabučiai (dažniausiai žvangučiai) buvo naudojami ne tik kaklui, bet ir drabužiams, plaukams, juostoms, diržams, piniginėms ir kitiems daiktams papuošti. Kai kurie kabučiai turėjo ne tik simbolių reikšmę (raktai, žalvariu kaustyti žvėrių nagai), bet būdami labai dekoratyvūs ir nešioti prikabinoti prie drabužių, be abejonės, juos puošė“ (Urbanavičienė S. 1993: 24–25).

Taip pat nuo seniausiųjų laikų išliko ir paprotys susegti bei papuošti drabužius segėmis. Aptariamam laikotarpiu buvo paplitę du segių tipai: taip vadinamo pasaginės segės ir plokščios segės. Jos nešiotos vienu metu, o kartais ir kartu, nes pasitaiko, kad viename kape aptinkama kelių tipų segės. Be to, kapuose segės randamos ne tik krūtinės srityje, kur jos būna dažniausiai, bet ir kitose vietose, pvz.: prie galvos, peties ar dubens srityse. Pasaginės, kurios taip pavadintos pagal jų formą, kuri primena pasagą, pagal segės galų užbaigimą skirstomos į įvairius tipus: segės cilindriniais galais; kampuočiais galais; aguoniniais galais; platejančiais galais ir gyvuliniais galais. Kadangi tokių segių galų užbaigimas gana įvairus, kartais tokių tipų archeologai įvardija ir daugiau (Urbanavičius V., Urbanavičienė S. 1988: 5), o ir „visi minėti segių tipai, išskyrus seges žvaigždiniais galais, yra aptinkami ir XIV–XVII amžių kapinyuose. Tik čia jų randame

žymiai mažiau, dažniau po vieną kape, tuo tarpu X–XII amžių kapuose, ypač Vakarų Lietuvoje, jų randama po kelias ar net keliolika. Be to, XIV–XVII amžių kapuose randama naujos formos pasaginių segių – segės buoželiniais (grybo formos) galais” (Urbanavičius V. 1969: 12). Šio tipo žalvarinės ir rečiau sidabrinės segės, kurių skersmuo nuo vos 1,5 cm iki 5–12 cm, pagamintos supynus, arba susukus kelias žalvarines arba sidabrinės vielas ir iš jų suldydūtų arba prilidydūtų galų suformavus vienokio ar kitokio stiliaus galvutes. Populiariausios, nešiotos nuo VIII iki XVI a., pasaginės segės cilindriniais galais. Gausiai aptinkamos ir segės stilizuoto gyvulio galvutės pavidalo galais. Jos nešiotos nuo X a. iki XVI a. pradžios. Itin puošnios sidabrinės pasaginės segės su stilizuotomis gyvulių galvutėmis, surastos minėtame Stakliškių lobyje. „Jų galvutės buvo atlietos atskirai ir tik po to pritvirtintos prie lankelių. Segių galvutės bei jų užsegamųjų adatų plačiosios dalys puoštos įvairiais ornamentais, o lankeliai supinti iš keliolikos suvytų įvairaus storio vielų“ (Daugudis V. 1968: 17).

Taip pat dažnai puošiasi ir plokščiomis segėmis. Jų taip pat yra keletas tipų, be to, jos skiriasi ne tik savo forma, dydžiu, ornamentu, bet ir pagaminimo būdu. Vienos iš jų yra išlietos, kitos pagamintos kalimo būdu. Spėjama, kad liejimo būdu pagamintos segės yra ankstyvesnės. „Kaltų kategorijai priklauso apskritos skardinės išgaubtu viduriu ir apskritos skardinės išgaubtu lankeliu segės. Pirmosios yra didžiausios, iki 8,5 cm skersmens... Tokio pat dydžio bei formos yra ir lietuvių segių. Jos storesnės, sunkesnės, priekinėje plokštumoje išlietas reljefinis dažniausiai augalinis ornamentas... Segės išgaubtu lankeliu ankstyvesnės, dauguma jų turėtų priklausyti XIII–XIV a., o išgaubtu viduriu – vėlyvesnės. Jų atsiradimo pradžia – XIV a., madingiausios buvo XV a. ir išsilaiškė iki XVI a. vidurio. 8–8,5 cm skersmens seges galime laikyti etaloniniu šio laikotarpio lietuvių moterų papuošalu“ (Urbanavičius V., Urbanavičienė S. 1988: 28–29). Šios segės taip pat gamintos tiek iš žalvario, tiek ir iš sidabro. Pagal puošybą plokščios segės yra skirstomos į pogrupius: žvaigždinės, dantytais pakraščiais, ažūrinės, žiedinės ir kt. (Urbanavičienė S. 1993: 30–32). Kai kurie archeologai mano, kad „plokščiomis apskritomis segėmis drabužius tik puošdavo, jos netiko storesniam drabužiui susegti. Šiomis segėmis puošdavo moterų galvos dangą (nuometus, skareles), marškinius, taip pat galėjo susegti ir laidotuvių drabužį – ploną drobulę. Tokia prielaida galėtų paaiškinti ir tai, kad dalis segių randama išvirkščiąja puse į viršų“ (Urbanavičius V., Urbanavičienė S. 1988: 55). Kartais viename kape aptinkama net po keletą tokių segių. Bene puošniausios plokštelinės segės aptiktos Stakliškių lobyje, „kurias pagal jų ornamentavimo būdą galima suskirstyti į dvi pagrindines grupes. Pirmajai grupei skirtinos segės, puoštos juodinimo, antrajai – filigranine technika“



XIII–XIV a. apskritinė segė
iš Stakliškių lobyio



XIII–XIV a. lankeliu pinta apyrankė
iš Stakliškių lobyio

(Daugudis V. 1968: 24–28). Tai, kad šios segės buvo populiarios, patvirtinta ne tik jų gausa tyrinėtuose viduramžių kapinyuose, bet ir tai, kad jos aptinkamos XIII–XIV a. piliakalniuose, o jų kalimo matrica aptikta netgi Vilniaus Žemutinės pilies rūmų viename iš buvusių rūsių (Vilniaus Žemutinės pilies rūmai. 1995: 52).

Kartu su viduramžiais nyko ir sena tradicija puoštis apyrankėmis. Šie papuošalai gana reti XV a. kapuose ir visai išnyksta XVI a. kapuose. Aptinkamos tik gana paprastų formų apyrankės: įvijinės, juostinės ir pintos. Pavienės apyrankės ar jų fragmentai yra aptinkami piliakalniuose, gyvenvietėse ir lobyuose. Stakliškių lobyje rastos trys pintos sidabrinės apyrankės. Dvi iš jų itin puošnios, kurių „lankeliai padaryti iš trijų tarpusavyje sujungtų pynučių, kurių kiekviena dar savo ruožtu suvyta iš kelių nestorų vielučių. Šių apyrankių galuose prilidytos plonos keturkampės 2x2,2 cm dydžio plokštelės, kurių išorinės pusės puoštos filigranine technika“ (Daugudis V. 1968: 28). Kapuose dažniausiai aptinkamos žalvarinės juostinio tipo apyrankės. Kernavės, Kriveikiškių kapinyne – jos gana dažna moterų įkapė. „Dalis jų lietos ir imituoja tordiravimo techniką, dalis – paprasčiausios juostinės. Aptikta viena apyrankė, pinta iš plonų žalvarinių vielučių“ (Luchtanas A., Vėlius G. 1996: 82). Unikalus radinys Lietuvos archeologinėje medžiagoje yra varinė apyrankė su arabišku užrašu vietoje ornamento, kuri rasta Vilniaus Žemutinės pilies rūmuose, po viena iš renesansinio laikotarpio rūsių asla. „Ji plonytė, 0,9 cm pločio, kiek siaurėjančiais galais, sulūžusi į tris dalis. Atrodo, kad apyrankėje yra tik pusė įrašo; susidaro įspūdis, kad ji yra išilgai perpjauta. Įrašas orientalistų dar neperskaitytas ir nedatuotas“ (Vilniaus Žemutinės pilies rūmai. 1995: 53).



XIII–XIV a. žiedas
iš Kernavės



XIV–XV a. žiedas su
Maltos kryžiumi iš Vilniaus
Žemutinės pilies



XVII a. žiedas iš Vilniaus
Žemutinės pilies

Apyrankių papročio nykimą tarsi pakeitė mada nešioti žiedus ir tai labai dažnas radinys viduramžių tiek vyrų, tiek ir moterų kapuose. Žiedai dažniausiai žalvariniai, retai geležiniai arba sidabriniai, pasitaiko žiedų, kurių akutės puoštos brangiais mineralais. Tarkim, Kernavės, Kriveikiškių kapinyne, rasta puošnių sidabrinų žiedų su išplatintomis priekinėmis dalimis puoštomis įvairiu, taip pat ir svastikos ornamentu, su apskritomis stiklinėmis akutėmis, o vienas žiedas su kalnų kristolo akute. Sidabrinis žiedas su paausuota akimi, kurioje įmontuotas lazuritas, rastas Skrebiuose, auksinis su dūminio agato akimi žiedas Skirsnemunės kapinyne ir kt. (Urbanavičienė S. 1993: 42). Puošnių ir prabangių žiedų su akutėmis fragmentų aptikta Vilniaus Žemutinės pilies rūmų teritorijoje. Iš jų išsiskiria auksinis emaliuotas žiedelis, kurio „apskritoje juodo emalio plokštelėje puikuojasi baltas Maltos kryžius“ (Steponavičienė D. 2003: 114). Pagal pagaminimo būdą žiedai skirstomi į pintus-suktus, skardinius ir juostinius uždaro tipo. Jie būna arba mums įprastos uždaro žiedo formos, arba sukeistais galais. Priekinė žiedų dalis dažniausiai praplatinta. Populiariausi, ypač XIV–XV a., iš skardelės pagaminti žiedai, kurių viršutinė, išplatėjusi dalis, ornamentuota įvairių įkartelių ornamentu bei žiedai, pastorinta arba pinta priekine dalimi. Dalis žiedų buvo ne tik puošmena, bet ir simbolis, valdžios ženklas, dažnai netgi turintis praktinę paskirtį. Taip vadinami žiedai – spaudai, žiedai – signetai, buvo pažymėti herbais arba specialiais ženklais. „Lietuvoje signetinius žiedus, sprendžiant iš vėlyvųjų kapinynų medžiagos, nešiojo ir vyrai, ir moterys. Šie žiedai kape kartais randami ne ant pirštų, o padėti ant krūtinės (kabinti ant kaklo?) ar šalia kūno (gal buvo įdėti į kapšėlį), kaip papildoma įkapė“ (Steponavičienė D. 2003: 113). Senųjų Trakų piliavietėje XIV a. datuojamuose sluoksniuose aptiktas aukštos prabos sidabrinis žiedelis, kurios viršutinė, išplatėjusi dalis puošta sudėtingu, įkartelių ir griovelių ornamentu, kuris, kaip rodo tyrimai, buvo dar ir paausuotas. Be abejo, tokie kruopščiai padaryti žiedai turėjo priklausyti neeiliniams to meto asmenims, o jų ornamentika galbūt turėjo ir simbolinę, bet mums jau nebeatsekamą prasmę. Ši tradicija išliko netgi iki mūsų laikų. Klaipėdos piliavietėje archeologinių tyrimų



XIII–XIV a. adatinė iš Kernavės



metu aptikto itin puošnaus, greičiausiai pagaminto ne vietinių meistrų, auksinio renesansinio žiedo su rožinio deimanto akute kopija, dabar įteikiama labiausiai pasižymėjusiems ir nusipelnusiems šio miesto kultūros ir meno žmonėms.

Viduramžiais nešioti taip pat ir kitokie papuošalai arba jų priedai. Moterų ir vaikų kapuose pasitaiko žalvariniai, nuo 5 iki 12 cm ilgio, smeigtukai, kurie dažniausiai aptinkami galvos arba krūtinės srityje. Gana daug žalvarinių smeigtukų su rutulio formos galu yra rasta ir Vilniaus pilių teritorijoje. Smeigtukai, aptinkami kapuose, būna kelių tipų – primenantys lazdelę-adatą, apskritomis, rutulio formos, kiauraraščių plokštelių ir kt. galvutėmis. Įvairūs žvangučiai, kuriais puošti tiek drabužiai, tiek juostos bei piniginės, įvairiausių formų karoliai ir žalvariniai pakabukai (Urbanavičienė S. 1993: 43–45). Originalūs ir viduramžių kapuose aptinkami amuletai – žalvariu kaustyti žvėrių nagai, turtingų moterų kapuose kartais randami nedideli, vos 5–10 cm ilgio, simboliniai žalvariniai raktai.

Drabužiams susegti pradėtos naudoti ne tik kabės, bet metalinės sagos (Urbanavičienė S. 1993: 47–53). Dažniausiai jos kiek suploto rutuliuko su maža ašele formos ir dėl savo lengvumo tinkamos tik lengvam rūbui susekti. Vilniaus Žemutinės pilies rūmų archeologiniuose tyrimuose „sagos – tai gausiausia metalinių radinių grupė, kiekiu prilygstanti nebent vinims... Jų skirtingais istoriniais laikais būta įvairių formų ir dydžių: apvalios, pusapvalės, plokščios, pilnavidurės ar ašūrinės, tvirtinamos kilpos ar skyliųčių pagalba. Tikėtina, kad nedekoruotos ir išgaubtos sagos galėjo būti aptrauktos audeklu“ (Steponavičienė D. 2003: 117). Išliko ir nuo pirmųjų mūsų eros amžių „atėjusi“ mada puošti puošniais diržais, prie kurių kabinamas peilis, odinė piniginė – kapšelis ir kt. Diržai dažnai kaustomi ir puošiami metalo kniedėmis ar apkalais, turi originalias, žalvarines arba geležines apskritas, pusapskritimo arba „D“ formos, profiliuotas, keturkampes, dvinares ir kitokias sagtis. Sagtys, surastos 924 kapuose iš 185 XIV–XVII a. kapinynų, ištyrinėtų iki 1995 m, aptartos E. Svetiko (Svetikas E. 1998: 389–431). Jo manymu, „didžioji dalis sagčių buvo skirta susegti kapšeliams



XIII–XIV a. odinis apavas Kernavės muziejuje

bei jų perpetėms ir tik retais atvejais – juosmens diržams... juosmens diržai buvo retas aprangos dalykas. Diržas vėlyvaisiais viduramžiais turėjo įvairių paskirtį: jis buvo ne tik brangus aprangos daiktas, bet ir turitinės-socialinės diferenciacijos simbolis, ginkluotės dalis ir tam tikras kulto priklausomybės ženklas“ (Svetikas E. 1998: 389–431).

Visi viduramžių archeologų tyrinėjimuose aptinkami metaliniai papuošalai ir pavieniai audinių fragmentai svarbūs rekonstruojant kasdieninį drabužį. Senkapių tyrimai padeda atkurti to meto kaimiečių išėginius drabužius, kurie, kaip manoma, negalėjo ypatingai skirtis nuo laidojimo drabužių (Urbanavičienė S. 1985: 111).

Išvados

Lietuvos viduramžių archeologija – istorinių laikų archeologijos dalis, tyrinėjanti XIII a. – XVI a. pirmosios pusės archeologinius paminklus bei ten aptinkamus radinius. Terminas „viduramžiai“ gana sąlyginis, ypač kalbant apie pagoniškosios valstybės istoriją. Tačiau būtent tokiu terminu įvardijami Europos šalių archeologiniai tyrimai, apimantys laikotarpį nuo katalikiškųjų valstybių susiformavimo iki Renesanso epochos pradžios. Net ir pavadinimas „istorinių laikų“ archeologija nėra aiškus. Archeologija – istorijos mokslo (plačiau prasme) dalis. Proistorės, o kartais netgi taip vadinamus „priešistorės“ laikus nagrinėjantys archeologai tyrinėja ir stengiasi suvokti, paaiškinti tuos žmonijos raidos laikus, kada nebuvo rašto paminklų, valstybių. Bet Akmens amžiai ar Metalų epochos periodai – tai tik seniausioji mūsų istorija. Antikinis pasaulis – tai seniausių Europos civilizacijų ir valstybių istorija. Tačiau, nežiūrint gana gausių rašytinių duomenų apie tuos laikus, Kretos ar Pompėjos, Trojos ar kitų antikinių paminklų tyrimas akivaizdžiai praplėtė mūsų turėtas žinias. Analogiškai galima kalbėti ir apie ankstyvųjų valstybių laikus. Nežiūrint geriau ar prasčiau išlikusių to meto paminklų: pilių ir senųjų miestų, kulto paminklų ar senkapių, rašytinių duomenų, ypač kalbant apie pirmuosius raidos, statybos etapus, papročių tradicijas ir kasdieninį gyvenimą, aiškiai, trūksta. Šias spragas ir siekia užpildyti archeologiniai tyrimai.

Archeologiniai tyrimai nebaigiami XVI a. paminklų kasinėjimais. Europos Sąjungos archeologinio paveldo konvencijoje, pagrindiniame archeologijos paveldo išsaugojimo ir tyrimo strateginiame dokumente, teigiama, kad tokiu paveldu turi būti laikomos visos liekanos ar objektai bei kiti žmonijos pėdsakai iš praeities

epochų, kurių išsaugojimas ir tyrimai padeda atsekti žmonijos istoriją ir jos ryšį su gamtine aplinka; kurių pagrindiniai informacijos šaltiniai yra kasinėjimai, radiniai ar kitokie žmonijos ir ją supančios aplinkos tyrimo rezultatai... Vėlesnių nei viduramžių epocha archeologijos paminklų tyrimas skiriasi ne savo tyrimų metodika ar radinių interpretavimo, tipologinio datavimo ar pan. metodika. Takoskyra tarp proistorės ir viduramžių archeologijos ir tarp viduramžių bei vėlesnių istorinių laikų archeologijos, aiški iš jų santykio su rašytiniais šaltiniais ir jų gausa. Proistorės archeologai tokių rašytinių šaltinių visai neturi arba jų itin mažai, ir iš esmės tik archeologiniai tyrimai padeda atkurti seniausiųjų laikų istoriją. Viduramžių laikotarpio archeologai – savo tyrimais jau tik daugiau ar mažiau papildė rašytinę istoriją. Dar vėlesnių istorinių laikų archeologiniai tyrimai, bent jau kol kas, yra dažniau tik atskiro istorijos ar kultūros paminklo tyrimai. Tarkim, Lietuvoje tokie archeologiniai tyrinėjimai buvusių dvarviečių ar kai kurių kitų architektūros paminklų (bažnyčios, turgavietės, atskiri pastatai) teritorijose – iš esmės buvo tik „architektūrinė archeologija“, kuri padėjo patikslinti objekto raidos etapus, atkurti jo pirminį vaizdą. Archeologiniai tyrimai, atlikti Napoleono karių masinėje kapavietėje Vilniuje ar sovietinio genocido vietose Tuskulėnuose (Vilnius), Marijampolėje ir kitose vietose, buvo labiau archeologiniai – antropologiniai. Jų rezultatai tik patikslino ir papildė iš esmės jau gerai ir gana tiksliai žinomą archyvinę informaciją.

Simboliška, kad Lietuvos archeologijos pradininkas grafas Eustachijus Tiškevičius yra ir pirmasis archeologas, kuris tyrinėjo ne tik proistorės laikotarpio paminklus, bet ir kasinėjo Trakų pusiasalio pilį. Aišku, tai buvo pavieniai tyrimai. Iki II-ojo pasaulinio karo, nors pavieniai XIII–XVI a. archeologijos paminklai buvo įtraukti į archeologijos paminklų sąrašus, bet jų apsauga ir tyrimai netapo archeologijos mokslo objektu. Išimtis – tik vėlyvieji, kovas su Vokiečių ordinu menantys, piliakalniai. Kauno pilies, o ir Vilniaus Katedros tyrimai, nors juose dalyvavo archeologai, buvo tik gelbėjimo pobūdžio avariniai, architektūriniai tyrimai. Tenka pripažinti, kad ir sovietinėje Lietuvoje šio laikotarpio archeologija ilgą laiką, bent jau iki septintojo dešimtmečio, buvo laikoma labiau taikomąja paminklosaugine disciplina, kuri netgi ne itin dera Lietuvos istorijos instituto mokslinėms programoms. Įtakos tam turėjo ir 1975 m. susitarimas tarp archeologų, kad Lietuvos istorijos institutas tiria periferijoje esančius archeologijos paminklus, o senamiesčius ir ten esančias pilies – tyrinėjo restauravimo instituto padalinuose dirbę archeologai. Apžvelgiant jau praėjusio amžiaus tokių tyrimų historiografiją, aišku, kad atlikta daugybė tyrimų, sukaupta didžiulė archeologinių ataskaitų ir radinių kolekcija (tiesa pastaroji nėra tokios geros būklės, nes vėlgai muziejai tai laikė masine, neįdomia medžiaga), bet itin mažai straipsnių, o tuo

labiau apibendrinančio pobūdžio darbų. Bene daugiausia publikacijų paskelbta iš medžiagos apie Lietuvos pilies (Lietuvos pilys. Vilnius. 1971 ir Lietuvos pilių archeologija. Klaipėda. 2003). Lietuvos senamiesčiai, išskyrus Klaipėdą, kurios tyrimų rezultatus yra apibendrinęs prof. V. Žulkus (Žulkus V. 1991; Žulkus V. 2001), susilaukė tik pavienių publikacijų. Paradoksalu, bet netgi į Pasaulio paveldo sąrašą įrašytas Vilniaus senamiestis iki šiol neturi nei savo miesto istorijos muziejaus, nei išsamios miesto seniausių laikų istorijos. Lietuvoje kasinėta beveik 250 vėlyvųjų kapinynų, kuriuose ištirta beveik 10 000 kapų. Tačiau, jei XV–XVI a. periferijoje esančius laidojimo paminklus pažįstame neblogai, žinome jų radinius, pagoniškojo laikotarpio senkapiai beveik nežinomi, diskutuojama, netgi kur – žemėje ar vandenyje – jie buvo laidojami, kada pradėjo nykti ir išnyko mirusiųjų deginimo paprotys. Šia prasme itin įdomūs Kernavėje tyrinėto Kriveikiškių kapinyno duomenys. Gaila, kad iki šiol neaptikti ir netyrinėti pagoniškojo laikotarpio vilniečių, trakiečių ir kauniečių kapai. Netgi pastangos atkurti to meto kasdieninį apdarą – gana ribotos. Rekonstrukcijos tinka tik kaimiečių, be to, tik mirusiųjų aprangai atkurti. Tiesa sakant, kulto paminklų, ypač pagoniškojo laikotarpio archeologiniai tyrimai, itin neišsamūs. Tebediskutuojama, ar pagonys lietuviai meldėsi stabams, ar buvo šventyklų statiniai ir pan. Du kiek aiškesni tokie objektai – Palangoje, Birutės kalne, surasta paleoastronominė šventykla ir Vilniaus Katedroje rastas spėjamas pagoniškas aukuras – laiptai, be kai kurių abejonių, pirmiausia kelia klausimą, kas tai – išimtis tarp kitų šventviečių, ar „tipiniai pagoniško kulto statiniai“? Viena iš silpniausių grandžių tiek šioje diskusijoje, tiek kalbant apie pilių raidos etapus ir kt. – netikslus datavimas. Deja, istorinių laikų archeologijoje ne itin tinka radiokarboninis datavimas, tiksliausias šia prasme datavimas – dendrochronologinis, jis tik pradedamas plačiau naudoti. Žinome dendrochronologines Klaipėdos pilies datas, kurios sutampa su archeologinėmis išvadomis. Net Vilniaus pilių teritorijoje rastų pastatų, įskaitant pirmąją Katedrą, seniausius Vilniaus Žemutinės pilies rūmų pastatus, datavimas iš esmės kol kas tik stratigrafinis ir tipologinis.

Lietuvos viduramžių archeologiniai tyrimai kasmet sudaro maždaug pusę vykdomų tyrimų (kasmet respublikoje išduodama beveik 250 leidimų vykdyti didesnės ar mažesnės apimties archeologinius tyrimus). Pasirodo vis naujos publikacijos, skelbiančios ir sisteminančios tyrimų rezultatus. Dar šiais metais bus išleisti pirmieji naujojo „Lietuvos piliakalnių atlaso“ tomai (leidinio autoriai – archeologai Z. Baubonis ir dr. G. Zabiela), kuriame surinkta visa informacija apie šiuo metu žinomus ir saugomus 824 piliakalnius. Tęsiasi ir pilių tyrinėjimai. Pradėta tvarkyti Medininkų pilis, ruošiamasi Kauno pilies pritaikymo

muziejui darbams, sparčiai tvarkoma Klaipėdos piliavietė, atstatomi Vilniaus Žemutinės pilies rūmai. Visi šie darbai lydimi išsamių archeologinių tyrimų, kurie papildo ir patikslina mūsų turėtas žinias apie seniausią mūro statybą, pilių statybos etapus, jų pirminį vaizdą. O tokių atradimų svarba akivaizdi. Tarkim, minėti Lietuvos valdovų rūmai iki archeologinių tyrimų buvo manyta buvę tik renesansinio stiliaus, pastatyti Žygimanto Senojo laikais. Dabar akivaizdu, kad seniausi mūriniai pastatai šioje vietoje statyti XIII a. pabaigoje – XIV a. pradžioje, po to būta didingų gotikinių rūmų, o minėtas renesansinis etapas tik vienas iš aiškiau fiksuotų rašytiniuose šaltiniuose ir ikonografijoje.

Minėtą gana didelį leidimų vykdyti archeologinius tyrimus skaičių galima paaikškinti intensyviais statybos darbais senamiesčiuose. Vilniuje tokius tyrimus atlieka net kelios savarankiškos archeologinių tyrimų grupės. Ruošiant Vilniaus miesto detalų planą, buvo atlikta visų iki tol atliktų archeologinių darbų suvestinė ir tyrimų analizė (darbo autoriai archeologai – K. Katalynas ir dr. V. Vaitkevičius). Parengtos ir apgintos daktaro disertacijos apie Vilniaus miesto keramiką (G. Vaitkevičius), apie medinį Vilniaus užstatymą (V. Vainilaitis), ruošiamą gynybai disertacija apie miesto raidą archeologijos duomenimis (K. Katalynas), apie miesto gynybinės sistemą (L. Girlevičius) ir kt. Nacionaliniame muziejuje įkurtas senamiesčių medžiagą kaupiantis ir tiriantis skyrius – tikėkimės taps Vilniaus miesto istorijos muziejaus pagrindu. Kol kas tokiu muziejumi ir miesto istorijomis, kuriose išsamiai aptarti archeologiniai rezultatai, tegali pasigirti Klaipėda.

Jau minėta, kad viena iš silpnesnių grandžių šio laikotarpio Lietuvos archeologijoje – kulto paminklų tyrimai. Nauji 2004 m. tyrinėjimai pirmosios Katedros absidos vietoje, leido patikslinti šio pastato statybą, bet, deja, preciziškos datavimo problemos neišsprendė. Ir toliau galima pasikliauti gana logiška hipoteze, kad tai Mindaugo krikšto ir karūnacijos proga statyta Katedra, galima tuo abejoti ir šią statybą nukelti tarkim į Gedimino valdymo laikus. Problemą, aišku, aitrina ne tik pirmosios Katedros statybos laikas, bet ir su tuo tiesiogiai susijęs spėjamo pagoniškojo (?) altoriaus (laiptų) datavimas, kitų mūro pastatų sinchronizavimas Vilniaus pilių teritorijoje. Ne itin aiškus ir kitų pagoniškų vietų interpretavimas, nes archeologiniai tyrimai bent jau kol kas buvo ir nepakankami, ir, matyt, atlikti pernelyg mažomis apimtimis ir ne itin preciziškai. Būdami bene paskutiniai Europos pagonys, išlaikėme šį tikėjimą net iki XIV a. pabaigos ir, kaip ir su savo medinėmis pilimis atlaikę visos Vakarų Europos spaudimą, taip ir su pagonišku tikėjimu sugebėjome kelis šimtus metų atsispirti krikščioniškos kultūros spaudimui. Tačiau kaip atrodė tos šventvietės – nežinome. Artėja Lietuvos vardo tūkstantmečio jubiliejus, tačiau įspūdis toks, kad ši

šventė, skirtingai nei kitose šalyse, bus minima labiau etnografinėmis dainomis ir šokiais, o ne mokslinių tyrimų programomis ir jų pagrindu paskelbtomis publikacijomis. Lietuvos viduramžių archeologija pastaraisiais metais tapo universitetine disciplina, šia tematika ginamos ir rašomos mokslinės disertacijos. Kasmet daugėja tyrimų kiekis, gerėja jų kokybė, ir kas itin džiugu – gausėja publikacijų, teiginiai, kurie taip neseniai buvo neginčijama aksioma – kinta. Ir taip bus, nes archeologija, kaip ir istoriniai darbai, kuriuose bandoma rekonstruoti praeitį visada bus subjektyvūs, jau vien todėl, kad „Teorija, brolau, sausa šaka, už tai gyvenimo vaisingas medis žydi“ (Goethe).



Lietuviškos monetos. XV a. pradžia

Summary

The term Lithuanian Medieval Archaeology is applied to define and mark out the archaeological research of the prehistoric period starting from the formation of the state. Medieval archaeology is a historical archaeology.

The formal divide between the Lithuanian Prehistoric Archaeology and the Lithuanian Medieval archaeology is marked by the emergence of the State, i.e. the formation of the State ruled by Mindaugas (1236-1363). The end of the Middle Ages in Lithuania is marked by the spread of the Renaissance culture, the appearance of printed histories of the country.

Basically, it is possible to speak about the culture of the Middle Ages in the Grand Duchy of Lithuania only from the end of the 14th century to the beginning of the 16th century, that is, from the Christening of Lithuania to the epoch of the Renaissance. Lithuania was heathen until the end of the 14th century (1387), whereas Samogitia was heathen even until the beginning of the 15th century (1413).

The term Medieval archeology became widespread in Lithuania only in the last decades. Before WW II, despite casual excavations in some castles or one or other historical cemetery, these were only works related to the management of monument environment, preservation of structures or collection of anthropological data. The idea that the archaeology ends when the State is established was also repeated in 1961 in the first collective “attempt to write an archaeological study of our country” in the Soviet times. In 1961, the Government of the Lithuanian SSR approves the list of the cultural monuments, which becomes the first legal approval of the list of this kind in the history

of the Lithuanian monument preservation. In the mid-1950's, archaeological excavations are launched in the territory of the Vilnius Lower Castle, Kaunas Castle, Trakai Castles, and so on. In 1960's, the number of researches of the late 15th – 17th centuries cemeteries markedly increased. The research of old cemeteries and ritual sites of the 14th – 17th centuries (sacred hills, mythological and bowled stones) enabled the researches to claim that the data of "these and other researches of the 14th – 17th centuries archaeological monuments have become a valuable source of learning about the culture of the country's inhabitants of this period". One of the main objectives in the research of the old cemeteries has become the sequence of retained burying customs after the introduction of Catholicism.

Lately, archaeologist G. Zabiela proposed the chronology of the Middle Age period in Lithuania. In his opinion, "...the beginning of the Middle Ages is to be looked for in the 13th century, ... ,whereas the end is to be sought about the end of the 15th century – the beginning of the 16th century. Since the rulers are important in the history of the Middle Ages, the more exact date could likely be the year 1492, i.e. the end of Kazimieras Jogailaitis' rule. This date coincides with the major stages in the Polish history and correlates with the end of the European Middle Ages. The main features of following times correlate with the history of Europe". It is to be observed that the establishment of exact limits or terms, especially the formal ones according to the rulers or, as G. Zabiela proposed before, the political ones according to the Marxist scheme of social development, or "correlated (ones) according to the European history" is an artificial, and, in fact, entirely formal attempt. In everyday material and spiritual life, there were no clear-cut dates from which the commonly used things or customs would suddenly and essentially change.

Lithuanian Medieval Archeology, which constitutes a part of archaeology of historical times, studies and analyses, by applying methods of archaeological research, the archaeological monuments – castles and castles sites, old towns, burial monuments, ritual cult sites, etc. – from 13th to the first half of the 16th centuries, as well as artefacts discovered there.

Research on Medieval Archaeology in Lithuania

The survey of the sites of Medievals Archaeology in Lithuania dates back to 1854 when Eustachijus Tiškevičius, the beginner of the Archeology in Lithuania, carried out excavation in the castle of Trakai Peninsula. The biggest achievement of the fieldwork research of the late hill-forts of the Republic of Lithuania is the

excavation of Apuolė and Impiltis hill-forts performed by V.Nagevičius. The survey of Kaunas Castle carried out in 1930, is also one of the most important works of the said period. During 1918-1940, nineteen cemeteries were excavated. However, the number of burial sites opened does not reach 200.

During the Soviet times the archaeological surveys in Lithuania were renewed in 1948. In 1952-1954, P.Kulikauskas research Nemenčinė's hill-fort. Archaeologist R.Kulikauskienė surveyed late hill-forts including such famous ones as Kernavė, Maišiagalā, and Punia. During the period of 1957-1971, already twelve late hill-forts of Lithuania – Aukštadvaris and Imbarė's hill-forts among them – were surveyed by archaeologist V.Daugudis. His works are important in restoring the idea of wooden structures and fortifications that used to be situated on hill-forts. Today, the most significant surveys of the largest extent of the largest extent of late hill-forts are being carried out in Kernavė (directed by A.Luchtanas) and Šeimyniškeliai (directed by G.Zabiela).

Archaeological surveys of Lithuanian stone medieval castles and old towns bear immediate relation to the commencement of restoration and preservation works of the castles and old towns. The research on Lithuanian stone castles has been generalised in 1971 in a collective study Lithuanian Castles compiled not only by archaeologists, but also by historians and architects.

Old towns of Vilnius, Kaunas, Klaipėda, Kėdainiai, Trakai, and Biržai as well as cultural layers of the old towns of a number of historical settlements – Kražiai, Merkinė, Veliuona, etc. – are preserved in Lithuania. Almost 900 excavations and surveys have been executed in Vilnius territory so far. The prehistory and city development of Vilnius for the first time has been supported by archaeological findings in volume one of History of Vilnius City. There is no summarised comprehensive study on the development of Kaunas City that would be supported by archaeological data. Klaipėda's Castle and City development has been researched most widely.

The first one to start researching the modifications of funeral customs in the late ancient cemeteries was archaeologist V. Urbanavičius. In his opinion, starting from the 14th century funeral customs had begun to grow uniform in Lithuania, different ornaments and domestic artefacts had been placed in burial sites. However, heathen customs paralelly persisted for a long time until 17th century. Nevertheless, bearing in mind that 240 cemeteries were excavated and 9,500 graves uncovered, the excavations on burial sites of the end of the 14th – the beginning of the 17th centuries await a more excaustive study.

There is almost no data on the pagan schrine structures. The archaeologist surveys of Birutė Hill (Palanga) provided the archaeologists with archaeological

data on the possible appearance of a pagan shrine of the Grand Duchy of Lithuania. It is believed that there was a palaeoastronomic shrine in this ritual centre. The remains of the supposed pagan shrine were discovered in 1970-1985 while researching the tombs of the Vilnius Cathedral.

Defensive architecture

There were only a few brick castles in Lithuania, surrounding the territory from Kaunas to Gardin, Lyda, Kreva, and Medininkai, the circle being closed by the complexes of Trakai and Vilnius castles. The beginning of brick castles in all the countries is therefore directly related to the emergence of the state and the development of its capacity. The Grand Duchy of Lithuania is no exception. Historical annals have no references to the date when construction of the old brick castles started. The feasibility of these works in the embryonic stage of the state, and even after Mindaugas' assassination, is questionable. Construction of Vilnius castles has been recently more and more often associated with the name of Vytenis (1295-1316). Unfortunately, very little is known about this sovereign. It is an unquestionable fact, that as early as the very beginning of the rule of Gediminas (1316-1341) there were Lithuanian brick castle in at least the Old Trakai and Vilnius. Thus, while guesses can be still made at which Lithuanian ruler was the true initiator of the construction of brick castles, we can surely maintain that, according to historian A. Nikzentaitis, "Gediminas found a wooden Lithuanian and left a brick one", and that the first stage of construction of castles can be doubtless associated with his name.

The above listed circle of castles actually coincides with Mindaugas' land ownership (domain) traced back by historians. This territory is also believed to have been the ancestral land of the Gediminaiciai dynasty. It was here, between the Neris and the Nemunas, that the old centres of the Lithuanian state – Kernave, Trakai and Vilnius – emerged.

Had the Lithuanian brick castles been just a few, they would not have resisted the continuous pressure of Crusaders, supported by the whole western Europe. It is therefore obvious that the heaviest burden of warfare was borne by wooden Lithuanian castles of the period, memories of which are only recalled by nearly 1000 surviving hill-forts. About one half of these hill-forts were most probably used during military conflicts with the Crusaders. These conflicts are often mentioned by chroniclers of the Order, while their wooden castles are called the same name as brick castles, i.e. "castrum" (in Latin) or "Burg" (in German

Recent archaeological investigations at Medininkai castle, and especially

the extensive excavations at Kreva and Lyda castles carried out by Belarussian archaeologists, also lead to an assumption that castle of this style, the so called castles – enclosures could have been built during the rule of Gediminas. They are similar in terms of form, defensive system, brickwork techniques and the low, previously uninhabited location chosen as the construction site.

It was most probably in this period that construction of brick castles – residences of Lithuanian sovereigns – began in Vilnius and Trakai. The development of Vilnius castles is now best of all revealed by the ongoing archaeological excavations at the palace of the Lower Castle of Vilnius. Archaeological excavations of the Palace of the Lower Castle have been conducted since 1987. It has been established that there was a brick castle on the above mentioned promontory as far back as the end of the 13th or beginning of the 14th century.

The lands and the castle of Trakai are traditionally associated with the name of Gediminas, though the history of this Duchy is certainly reaching back to much older times. Archaeological excavations at the castle site of the Old Trakai have confirmed that there could have been a rather high hill, covered with oaks here, on which a new brick castle was built in the 14th century. The Old Trakai castle was destroyed in the end of the 14th century. Neither do we know, why the old castle was abandoned during Kestutis' rule, in approximately the third quarter of the 14th century, and a new castle was built in an uninhabited place, at the present isthmus of Trakai Lakes, which was later called Naujieji (New) Trakai. The so-called insular castle of "New Trakai" is believed to have been built before the year 1382.

The second conspicuous stage of construction of castles is associated with the rule of Vytautas (1392-1430). In anticipation of a fatal battle against the Teutonic Order, the powerful and large state first of all reconstructed, repaired and modernized the old enclosure-type castles. After the victory of Grunwald, castles of a purely defensive character were no longer built, which is why the castle of Liskiava remained unfinished. At this time, deterioration of the neglected wooden castles on hill-forts started. New needs, the spread of firearms, and the anticipated coronation of Vytautas stimulated construction of new representative castles in Vilnius, Trakai, Gardinas and Naugardukas. They were built on top of high hills, surrounded by brick walls, provided with a system of defensive towers, and had grand, stately gothic palaces built in the courtyards. The scope of construction of palaces in Vytautas' period is witnessed by the most prominent Lithuanian castles: the Upper and Lower Castle in Vilnius, and one of the most impressive castles in our country – the Insular Castle of Trakai.

Medieval Towns

One of the least researched aspects of Lithuanian Medieval Archeology is foundation and development of towns. Studying the beginnings of early towns in Lithuania we may discern two stages from the end of the tenth/eleventh to the fourteenth century.

According to the latest archaeological data, two sites may be placed in the category as proto-urban settlements, namely Palanga and the settlement in southern Klaipėda, Žardė. Proto-urban settlement is understood as a permanent place of residence, where the majority of people are engaged in commerce, trade and other jobs unrelated to agriculture. Palanga and Žardė were founded near the most maritime and trade routes, occupy a big area (around 10 ha.), both sites exhibit a wide variety of crafts, multicultural factors evidenced in house building and by individual archaeological finds.

The early towns formed in Eastern Lithuania in the 13th – 14th centuries. The formation of Lithuanian cities in this region chronological correspondence with the growth of the state. According to the most recent datum, Vilnius, Kernavė and Trakai continue to be Lithuania's oldest cities. The existence of older cities continues to be unsupported by archaeological datum.

Since the II millennium Vilnius has been an important economic, trade and Paganism center. In 1323 Vilnius appears for the first time in the written records. Data obtained directly from archaeological source today allows to assert that Castle Hill and its northern foot were inhabited before 14th century. Rapid development of Vilnius started in the first half of the 14th century. The suburbs on the site of the present old town began to be founded in the second quarter of the 14th century.

Kernavė was one of the most significant centres of the Lithuania. In the end of the 13th century and in the 14th century Kernavė had developed into a large defensive centre. Medieval Kernavė's urban community existed from the end of the 13th century until the attack of the German Order in 1390.

Archaeological Investigations of Medieval Worship Monuments

The article presents archaeological research of cult monuments of the pagan period which were worshiped from the 13th – 14th centuries, i.e. from the formation of Lithuanian statehood until its christening in 1387. These monuments comprise sacred mounds, other sacred places, and mythological stones. Especially valuable

are worship objects of the pagan period found in Vilnius Cathedral. There was not much research on the pagan period worship monuments during the time of the Great Duchy of Lithuania (GDL). The present day investigations claim the vagueness of territorial boundaries of worship places as well as absence of distinct remnants of the former buildings. Except for some occasional findings, only a scanty cultural layer is discovered on these sites.

Archaeological and architectural investigations of Vilnius Cathedral suggest the most probable development on the Cathedral's construction. The first stage was a square building with a chancel for Mindaugas' christening. During the next, pagan period, a staircase and a pagan shrine were added to the building. Later, during the third period, i.e. the christening of Jogaila in 1387, the Cathedral was reconstructed and rebuilt. This scheme of the Cathedral's reconstruction seems to be logical and well-reasoned; however, the different stages of its reconstruction are based more on the analysis of the stages in brickwork and floor bricks than on precise scientific dating.

Some sacred mounds in Lithuania were investigated as well. However, the results do not permit exact restoration of the worship ceremonies or the buildings where these rituals were performed. Only in Palanga, on the mound of Birutė, there was found a place with 11 posts, aligned into a circle of 16 m diameter. Differently dug posts form a system that could have marked the positions of some celestial bodies, primarily those of sunset.

Stories are also attributed to the monuments of pagan worship. On the basis of their form and features, they can be divided into several groups: mythological stones with names and legends (about 100 stones); stones with imprints of either human or animal feet (about 50 specimen); stones with engraved signs, letters, coat of arms, numbers, etc. (over 20 specimen). Bowl-like stones fall under at least three subgroups on the basis of their form and the depth of their cavity: stones on the surface of which only small cavities can be visible (30 known specimen); cylindrical stones on the upper plane of which are engraved flat hollows up to the 50 cm depth (about 20 specimen known), and flat surface stones with a funnel-like form cavities. The latter are difficult to date, as they were not traced in their original locations. Some of them were bricked into staircases or even building foundations, others were preserved as settlement relics.

Archaeological investigations of Medieval churches would not be complete without mentioning Vilnius Cathedral, the former place of St. Ann's – St. Barbara's churches in the territory of the Vilnius Lower castle, St. Gertrūda's church in Kaunas, the place of the ancient Kernavė church, and others. The present

archaeological discoveries in the territory of the Cathedral prove that numerous reconstructions and rebuilding undertaken in the 15th – 18th centuries retained the late gothic features of the Cathedral. Only at the end of the 18th century it was turned into a building of classicist style. During the wide-scale excavations in 1955-1959 at the foot of the Gediminas hill archaeologists discovered the remains of the ancient St. Ann's small church (the end of the 14th century – 1551). St. Gertrūda's church, one of the oldest gothic style churches (mentioned in written sources in 1503), was investigated by archaeologists in 1988 and 1992 in Kaunas. The ancient Kernavė's church, built in 1420, destroyed more than once and finally rebuilt in 1933, also attracted archaeologists' attention. Investigations give evidence that prior to the church, this place had been used as a burial site with what is probably a little chapel.

Šaltiniai

- Baltų religijos ir mitologijos šaltiniai. 1996: Nuo seniausių laikų iki XV amžiaus pabaigos / Sudarė N. Vėlius. – Vilnius.
- Gedimino laiškai. 1966: Parengė V. Pašuta ir I. Štal. Vilnius.
- Henrikas Larvis. Hermanas Vartbergė. Livonijos kronikos. Vilnius. 1991.
- Lietuvių mitologija / Parengė N. Vėlius. 1995: T. 1; T. 2 – Vilnius. 1997.
- Lietuvos Didžiosios Kunigaikštystės kasdieninis gyvenimas. Lietuvos istorijos skaitinių chrestomatija. / Sudarė ir parengė A. Baliulis ir E. Meilus. 2001: Vilnius.
- Lietuvos istorijos šaltiniai. 1955: T. 1. Vilnius.
- Lietuvos metraštinis (Bychovco kronika). 1971: Vilnius.
- Narbutas T. Lietuvių tautos istorija. T. 1. / Iš 1835 m. leidimo lenkų k. Vertė R. Jasas. – Vilnius. 1992.
- Petras Dusburgietis. Prūsijos žemės kronika. Vilnius. 1985.
- Vygandas Marburgietis. Naujoji Prūsijos kronika. Vilnius. 1999.

Literatūra

- Abramauskas S. 1958: Plytų dydžiai XIV–XV amžių Lietuvos architektūros paminkluose // Valtininkų LTSR architektūros paminklų apsaugos metraštinis. T.1. Vilnius. P.31–37.
- Adomonis T. 1976: Lietuvių išieginiai drabužiai IX–XVI amžiuje // Menotyra. T.6. Vilnius. P.91–112.
- Adomonis T., Čerbulėnas K. 1987: Lietuvos TSR dailės ir architektūros istorija. Nuo seniausių laikų iki 1775 metų. Vilnius.
- Akavickas R. 1995: Kraštų (Svėdasų) senkapiai, vadinami Taurakalniu // Lietuvos archeologija. T.11. Vilnius. P.5–15.
- Aleksiejūnas V. 1995: Senkapių monetos. – Lietuvos archeologija. T.11. Vilnius. P.16–20.
- Aleliūnas G. 1993: Medininkų pilies archeologiniai tyrimai 1992 m. // Technikos žodis Nr.1 Čikaga. P.31–32.
- Aleliūnas G. 1994: Medininkų pilies archeologiniai tyrimai 1992–1993 m. // Archeologiniai tyrinėjimai Lietuvoje 1992–1993. Vilnius. P.191–195.
- Aleliūnas G. 1996: Veliuonos kokliai // Kultūros paminklai. T.3. Vilnius. P.19-22.
- Aleliūnas G., Merkevičius A. 1996: Medininkų pilies archeologiniai tyrimai 1994 metais // Archeologiniai tyrinėjimai Lietuvoje 1994 ir 1995 metais. Vilnius. P.157–159.
- Andersson H., Wienberg J. (ed.) 1993: The Study of Medieval Archaeology, European Symposium for teachers of Medieval Archaeology. Stockholm (Lund Studies in Medieval Archaeology).
- Antanavičius J. 1974: Pakalniškių (Šakių rj.) senkapio kasinėjimai. Archeologiniai ir etnografiniai tyrinėjimai Lietuvoje 1972 ir 1973 metais. Vilnius. P.86-91.
- Baliulis A., Mikulionis S., Miškinis A. 1991: Trakų miestas ir pilys. Vilnius.
- Baranauskas T. 2003: Lietuvos medinės pilys rašytinių šaltinių duomenimis // Lietuvos archeologija. T.24. Vilnius. P.57–105.

- Beresnevičius G. 1992: Sovijaus mitas kaip senosios baltiškos kultūros šifras // *Ikikrikščioniškos Lietuvos kultūra*. Vilnius. P.88–107.
- Beresnevičius G. 1995: Baltų religinės reformos. Vilnius.
- Bertašius M., Žalnierius A. 1988: Kauno senamiesčio 15-ojo kvartalo žvalgomieji archeologiniai tyrimai // *Architektūros paminklai*. T.11. Vilnius. P.11–19.
- Bertašius M. 1993: Kauno vėlyvųjų viduramžių keramika // *Architektūros paminklai*. T.13. Vilnius.
- Bertašius M. 1994: Tyrimai šv. Gertrūdos bažnyčioje Kaune // *Archeologiniai tyrinėjimai Lietuvoje 1992 ir 1993 metais*. Vilnius. P.211–212.
- Bertašius M. 2002: XIII–XIV a. Kauno keramika // *Baltų archeologija*. Nr. 1(13). Vilnius. P.14–17.
- Bumblauskas A. 1999: 1009-iejį Lietuvos istorijos periodizacijoje // *Lietuvos katalikų mokslų akademijos suvažiavimo darbai*. T.17. Vilnius. P.357–362.
- Caune A., Ose I. 1988: Podinu krašnu pirmsakumi Livonija – Zinatniskas ataskaites sesijas materiali par archaeologu un etnografu 1986 un 1987 gada petijum rezultatem // *Archaeologija*. Rīga.
- Česnys G., Balčiūnienė I. 1988: Senųjų Lietuvos gyventojų antropologija. Vilnius.
- Dąbrowska M. 1989: Kaffie i piece kafflowie w Polsce do konca XVIII wieku. Wrocław-Warszawa-Krakow-Gdansk-Lodz.
- Dakanis B. 1988: Archeologijos paminklų apskaita Lietuvoje // *Aktualūs kultūros paminklų tyrinėjimų uždaviniai*. Vilnius. P.98–108.
- Daminaitis V. 1988: XVI a. metalo liejyklos Vilniuje // *Kultūros barai*. Nr.4. Vilnius. P.48–50.
- Daugudis V. 1962: Aukštadvario piliakalnio įtvirtinimai ir pastatai // *Lietuvos TRS Mokslų akademijos darbai, serija A*. T.1. Vilnius. P.43–69.
- Daugudis V. 1968: Stakliškių lobis. Vilnius.
- Daugudis V. 1982: Senoji medinė statyba Lietuvoje. Vilnius.
- Daugudis V., Lisanka A. 1982: Vilniaus Žemutinės pilies arsenalo teritorijos archeologiniai tyrinėjimai 1978 m. // *Muziejai ir paminklai*. Šąs. 4. Vilnius. P.41–46.
- Daugudis V. 1992: Pagoniškiųjų šventyklų Lietuvoje klausimu // *Ikikrikščioniškosios Lietuvos kultūra: Istoriniai ir teoriniai aspektai*. Vilnius. P.50–77.
- Daugudis V. 1993: Iš Vilniaus miesto praeities. Vilnius.
- Daugudis V. 1994: Nauji duomenys apie Vilniaus Plikojo (Trijų Kryžių) kalno praeitį // *Lietuvos mokslas*. Kn. 2/3. Vilnius. P.162–175.
- Davies N. 2002: Europa. Istorija. Vilnius.
- Dubonis A. 1997: Livijaus kronikos byla // *Lituanistika*. Nr.4(32). Vilnius. P.3–11.
- Dundulienė P. 1963: Žemdirbystė Lietuvoje (Nuo seniausių laikų iki 1917 metų). Vilnius.
- Dundulienė P. 1989: Pagonybė Lietuvoje. Vilnius.
- Dundulienė P. 1990: Senovės lietuvių mitologija ir religija. Vilnius.
- Dzikas L. 1984: Vilniaus universiteto teritorijos archeologiniai radiniai // *Muziejai ir paminklai*. Šąs.6. Vilnius. P.49–56.
- Dzikas L. 1990: Vilniaus senamiesčio raida archeologijos duomenimis (iki XVIII a.). Vilnius. (Mašinraštis. Saugomas Paminklų restauravimo instituto archyve. – F.5. – B.5139).
- Ericsson I. 1995: Archaologie der Neuzeit. Ziele und Abgrenzung einer jungen Disziplin der archaischen Wissenschaft. // *Ausgrabungen und Funde* 40. S.7–13.
- Fehring G.P. 1987: Einfuhrung in die Archaologie des Mittelalters. Darmstadt.
- Franz R.M. 1969: Der kachelofen. Graz.
- Galaunė P. 1930: Lietuvių liaudies menas. Kaunas.
- Genys J. 1981: XVI–XVII a. koklininkystė Klaipėdoje // „Archeologiniai tyrimai Lietuvos miestų istoriniuose centruose“: Mokslinės praktinės konferencijos pranešimų tezės. Vilnius. P.41–44.
- Genys J., Žulkus V. 1982: Fachverkinų XVI a. pastatų liekanos Klaipėdoje, Kurpių gatvėje // *Architektūros paminklai*. T.7. Vilnius. P.51–57.
- Genys J. 1983: Klaipėdos dekoratyvinės plokštės // *Muziejai ir paminklai*. Šąs. 5. Vilnius. P.53–58.
- Genys J. 1984: Klaipėdos kokliai ir jų gamyba XVI–XVII amžiuje // *Architektūros paminklai*. T.9. Vilnius. P.43–53.
- Genys J. 1987: Klaipėdos kurpiai ir jų gaminiai XV a. pab. – XVI a. // *Kraštotyra*. Kn.21. Vilnius. P.48–54.
- Genys J. 1988: 1984–1985 m. archeologinių kasinėjimų Biržų pilyje rezultatai // *Architektūros paminklai*. T.11. Vilnius. P.45–51.
- Genys J. 1988: Klaipėdos Frydricho priemiesčio urbanistinė raida XVI–XVIII amžiais // *Architektūros paminklai*. T.11. Vilnius. P.25–32.
- Genys J. 1989: Miestų kūrimosi vakarų Lietuvoje klausimu // *Vakarų baltų archeologija ir istorija: Tarprespublikinės konferencijos medžiaga*. Klaipėda. P.128–137.
- Genys J. 1993: Miestai vakarų Lietuvoje XI–XVII a. (archeologijos duomenimis) // *Disertacija humanitarinių mokslų daktaro laipsniui įgyti*. Vilnius.
- Genys J. 1994: Herbiniai Biržų kokliai // *Kultūros paminklai*. T.1. Vilnius. P.96–101.
- Genys J. 1995: Miestų kūrimasis Vakarų Lietuvoje // *Baltų archeologija*. Nr.2(5). Vilnius. P.12–14.
- Genys J. 1996: Stages in the Early Development of the Lithuanian Town // *XIII International Congress of Prehistoric and Protohistoric Sciences Forli – Italia – 8/14 September 1996 – 14 Archaeology and History of the Middle Ages*. P.75–78.
- Greimas A. 1979: Apie dievus ir žmones: Lietuvių mitologijos studijos. Chicago.
- Gudavičius E. 1991: Miestų atsiradimas Lietuvoje. Vilnius.
- Gudavičius E. 1998: Mindaugas. Vilnius.
- Gudavičius E. 2002: Lietuvos europėjimo kelias. Vilnius.
- Holubovičiai E. ir V. 1941: Gedimino kalno Vilniuje 1940 metų kasinėjimų pranešimas // *Lietuvos praeitis*. T.1. Šąs. 2. Vilnius, Kaunas. P.649–678.
- Jankauskas A. 1981: Lietuvos TSR senamiesčių statybinė keramika // „Archeologiniai tyrimai Lietuvos miestų istoriniuose centruose“: Mokslinės praktinės konferencijos pranešimų tezės. Vilnius. P.45–46.
- Jankauskas A., Luchtanas A. 1990: Senųjų Kernavės bažnyčių tyrinėjimai. – *Archeologiniai tyrinėjimai Lietuvoje 1988 ir 1989 metais*. Vilnius. P.138–140.
- Jankauskas A. 1992: Senųjų Kernavės bažnyčių vietos tyrinėjimai // *Archeologiniai tyrinėjimai Lietuvoje 1990 ir 1991 metais*. T.II. Vilnius. P.24–28.
- Jarockis R. 1992: Kaulinių – raginių dirbinių gamyba Kernavėje XIII–XIV a. // *Lietuvos archeologija*. T.9. Vilnius. P.168–182.
- Jarockis R. 2002: Urbanizacijos raida Žiemgaloje XI–XVI amžiuje. Centras, periferija ir valdžia // *daktaro disertacijos santrauka*. Humanitariniai mokslai, istorija. Vilnius.
- Jovaiša E. 2003: Dangus baltų gyvenime // *Lietuva iki Mindaugo*. Vilnius. P.351–366.
- Jučienė I. 1978: Senamiesčių tyrinėjimai // *Archeologiniai tyrinėjimai Lietuvoje 1976–1977 metais*. Vilnius. P.45–61.
- Juknevičius A. 1990: Kaune, Šv. Gertrūdos bažnyčioje ir šventoriuje, atlikti archeologiniai tyrimai // *Archeologiniai tyrinėjimai Lietuvoje 1988 ir 1989 metais*. Vilnius. P.140–143.
- Juknevičius A. 1994: Senoji Kėdainių gyvenvietė // *Vidurio Lietuvos archeologija: Konferencijos medžiaga*. Vilnius. P.70–78.
- Juknevičius A. 1995: Kėdainiai ir jų senamiestis // *Baltų archeologija*. Nr.1(4). Vilnius. P.10–13.
- Jurginis J., Merkys V., Tautavičius A. 1968: Vilniaus miesto istorija nuo seniausiųjų laikų iki Spalio revoliucijos. Vilnius.
- Jurginis J. 1976: Pagonybės ir krikščionybės santykiai Lietuvoje. Vilnius.
- Jurginis J. 1977: Feodalinės Lietuvos miestų tyrinėjimai // *Lietuvos TSR architektūros klausimai*. Lietuvos miestų genėzė ir raida T.5. Šąs.4. Vilnius. P.4–19.
- Jurginis J., Šidlauskas A. 1983: Kraštas ir žmonės. Vilnius.
- Jurginis J. 1984: Medininkų pilis. Vilnius.
- Jurginis J. 1987: Lietuvos krikštas. Vilnius.
- Jurkštas J. 1990: Vilniaus vandenys. Vilnius.
- Kajzer L. 1996: Wstęp do archeologii historycznej w Polsce. Lodz.
- Katalynas K. 1989: Gotikos epochos krosnys Vilniaus Žemutinėje pilyje // *Kultūros barai*. Nr.1. Vilnius. P.56–59.
- Katalynas K. 1991: XV–XVI a. plokštiniai kokliai iš Siaurosios gatvės Vilniuje // *Muziejai ir paminklai*. Šąs.9. Vilnius. P.50–60.
- Katalynas K. 1992: Dar apie krosnis su kiškiais // *Kultūros barai*. Nr.1. Vilnius. P.64–64.
- Katalynas K., Vaitkevičius G. 1995: Vilniaus miesto raida XIV–XVII amžiais // *Baltų archeologija*. Nr.4(7). Vilnius. P.25–32.
- Katalynas K., Vaitkevičius G. 2001: Vilniaus plėtra iki XV amžiaus // *Kultūros paminklai*. Nr.8. Vilnius. P.68–76.
- Kazakevičius V. 1996: IX–XIII a. baltų kalavijai. Vilnius.
- Kernavė – litewska Troja 2002: Katalog wystawy ze zbiorow Panstwowego Muzeum-Rezerwatu Archeologii i Historii w Kernawė, Litwa. Warszawa.
- Kiaupa Z. 1992: Pirmosios Kauno miesto privilegijos // *Lietuvos miestų istorijos šaltiniai*. T.2. Vilnius. P.7–8.
- Kiaupa Z., Kiaupienė J., Kuncėvičius A. 1995: Lietuvos istorija iki 1795 metų. Vilnius.
- Kirkoras A. H. 1991: Pasivaikščiojimai po Vilnių ir jo apylinkes. Vilnius.
- Kitkauskas N., Lisanka A. 1986: Nauji duomenys apie viduramžių Vilniaus katedrą // *Kultūros barai*. 1986. Nr.4. P.59–63. Nr.5. P.56–61. Nr.6. P.47–51. Nr.7. P.58–61.
- Kitkauskas N., Lisanka A., Lasavickas S. 1986: Perkūno šventyklos liekanos Vilniaus Žemutinėje pilyje // *Kultūros barai*. Nr.12. P.51–55. 1987. Nr.1. P.40–63. Nr.2. P.53–57.
- Kitkauskas N., Dzikas L. 1988: Žemutinės pilies karalių rūmai // *Kultūros barai*. Nr.6. P.50–56. Nr.7. P.58–64. Nr.8. P.50–55.

- Kitkauskas N. 1989: Vilniaus pilys. Statyba ir architektūra. Vilnius.
- Kitkauskas N., Šliogeris V. 1993: Litauische Burgen im Zeitraum der Bildung und Zentralisierung des litauischen Staates 911.–15.Jh). Ergebnisse ihrer Forschung // *Castella Maris Baltici*. T.1. Stockholm. S. 109–115.
- Kučinskas A. 1938: Kęstutis. Marijampolė (pakartotinas leidinys – Vilnius. 1988).
- Kugevičius V. 1981: Kauno miesto istorinio centro 1966–1981 m. archeologinių tyrimų raida ir problemos // „Archeologiniai tyrimai Lietuvos miestų istoriniuose centruose“: Mokslinės praktinės konferencijos pranešimų tezės. Vilnius. P.10–12.
- Kulikauskas P., Kulikauskienė R., Tautavičius A. 1961: Lietuvos archeologijos bruožai. Vilnius.
- Kulikauskas P. 1958: Nemenčinės piliakalnis // Iš lietuvių kultūros istorijos. T.I. Vilnius. P.29–30.
- Kulikauskas P., Zabiela G. 1999: Lietuvos archeologijos istorija (iki 1945 m.). Vilnius.
- Kuncevičius A. 1991: Kokliai su herbais ir figūrinėmis kompozicijomis // Kultūros barai. Nr.7. Vilnius. P.71–74.
- Kuncevičius A. 1991: Renesanso epochos krosnys Vilniaus Žemutinėje pilyje // Kultūros barai. Nr.2. Vilnius. P.65–67.
- Kuncevičius A., Zakarauskas S. 1991: Loviniai kokliai // Kultūros barai. Nr.11. Vilnius. P.74–76.
- Kuncevičius A., Zakarauskas S. 1991: Stačiakampiai plokštiniai kokliai // Kultūros barai. Nr.12. Vilnius. P.58–59.
- Kuncevičius A. 1992: Die Kacheln aus dem Palst der Grossfürsten im Vilnius // *Archaeologische Schätze aus Litauen: Begleitband zur gleichnamigen Ausstellung. Diusburg. S.79–134.*
- Kuncevičius A. 1993: Pirmieji duomenys apie Vytauto laikų Vilniaus Žemutinės pilies rūmus // *Žalgirio laikų Lietuva ir jos kaimynai // Acta Historica Universitatis Klaipedensis*. Vilnius. P.215–239.
- Kuncevičius A. 1994: Kodėl Vilnius tapo sostine? // Baltų archeologija. Nr.1. Vilnius. P.6–11.
- Kuncevičius A. 1995: Viduramžių archeologija // Baltų archeologija. Nr.1(4). Vilnius. P.2–7.
- Kuncevičius A. 2001: Senieji Trakai. // Lietuvos pilių archeologija. Klaipėda. P.128–149.
- Kuncevičius A. 2002: Dar kartą dėl sąvokos ir terminijos – „Kas yra viduramžių archeologija?“ // Istorija. Nr.1. Vilnius. P.3–7.
- Kuncienė O. 1974: XIII–XV amžių rytų Lietuvos moterų galvos papuošalai // Lietuvos TSR Mokslų akademijos darbai, A serija. T.3(48). Vilnius. P.67–75.
- Kuncienė O. 1979: Sarių senkapis // Lietuvos archeologija. T.1. Vilnius. P.76–100.
- Kvzikevičius L. 2003: Lietuvos miestų ir miestelių archeologiniai tyrinėjimai // Lietuvos archeologija. T.24. Vilnius. P.133–160.
- Landgraf E. 1993: Ornamentierte Bodenfliesen des Mittelalters // *Forschungen und Berichte der Archäologie des Mittelalters in Baden-Württemberg*. Band.14/1–3. Stuttgart.
- Levandauskas V. 1974: Lietuvos aptvarinių pilių mūro technika ir medžiagos // Lietuvos TSR architektūros klausimai. T.4. Vilnius. P.432–447.
- Levandauskas V. 1981: Plytų rišimo būdai ir architektūros paminklo datavimas // Lietuvos TSR architektūros klausimai. T.7. Vilnius. P.3–12.
- Lietuvių materialinė kultūra IX–XIII amžiuje. 1981: T.II. Vilnius.
- Lietuvos architektūros istorija. 1987: T.I. Vilnius.
- Lietuvos pilys. 1971: Vilnius.
- Lietuvos pilių archeologija. 2001: Klaipėda.
- Lietuvos TSR archeologijos atlasas. 1977: T.III. Vilnius.
- Lisanka A. 1984: Vilniaus Gedimino pilies kalno tyrinėjimai 1982 m. // Archeologiniai tyrinėjimai Lietuvoje 1982 ir 1983 metais. Vilnius. P.25–26.
- Lisauskaitė B. 2001: Trakų pilių archeologiniai tyrimai 1971–1988 metais // Lietuvos pilių archeologija. Klaipėda. P.105–127.
- Lizdelis H. 1959: Rudnios geležies liejykla // Iš lietuvių kultūros istorijos. T.II. Vilnius. P.188–192.
- Luchtanas A. 1987: Atrastas miestas Kernavė // Kultūros barai. Nr.3. P.63–69. Nr.4. P.58–63.
- Luchtanas A. 1987: Kernavė. Naujaisi archeologiniai tyrinėjimai // Mokslas ir gyvenimas. Nr.1. Vilnius. P.12–14.
- Luchtanas A. 1990: Kernavė: Pajautos: Pajautos slėnio paslaptys // Kultūros barai. Nr.3. P.64–68. Nr.4. P.58–62.
- Luchtanas A. 1996: Miesto Pajautos slėnyje Kernavėje tyrinėjimai 1995 metais // Archeologiniai tyrinėjimai Lietuvoje 1994 ir 1995 metais. Vilnius. P.254–255.
- Luchtanas A., Vėlius G. 1996: Laidosena Lietuvoje XIII–XIV a. // Vidurio Lietuvos archeologija: Etnokultūriniai ryšiai. Vilnius. P.80–88.
- Malonaitis A. 2003: Baltų verslai, juodoji ir spalvoji metalurgija // Lietuva iki Mindaugo. Vilnius. P.250–259.
- Mekas K. 1981: Kauno miesto raida iki XVII a. vidurio // Archeologiniai tyrimai Lietuvos miestų istoriniuose centruose: Mokslinės praktinės konferencijos pranešimų tezės. Vilnius. P.21–24.
- Mekas K. 1993: Kauno pilies archeologiniai tyrinėjimai jos architektūros raidai nušviesti // *Architektūros paminklai*. T.13. Vilnius. P.3–12.
- Mikaila V., Vaitkevičius G. 1983: Kai kurie Vilniaus XVI–XVII a. raudono molio plonasienės keramikos tyrimai // Archeologinės ir numizmatinės medžiagos komplektavimas ir konservavimas: Jaujų muziejinių konferencijos pranešimų tezės. Vilnius. P.38–40.
- Mikaila V., Vaitkevičius G. 1984: Kai kurie duomenys apie importinę Kelcų keramiką Vilniuje // Lietuvos istorijos metraštis. 1983 metai. Vilnius. P.5–16.
- Mikulionis S., Baliulis A. 1981: Senieji Trakai – piliavietė ir buvęs Benediktinų vienuolynas // Lietuvos TSR architektūros klausimai. T.7. Šąs.1. Vilnius. P.13–27.
- Mikulionis S. 1982: Du momentai iš Trakų pusiasalio pilies tyrinėjimo ir apsaugos istorijos // *Kraštotyra*. Kn.15. Vilnius. P.81–87.
- Mikulionis S. 1994: Vakarų Europos ir Bizantijos architektūros tradicijos XIII–XIV a. Lietuvoje // *Europos dailė: Lietuviški variantai*. Vilnius. P.39–48.
- Miškinis A. 1977: Dėl Lietuvos miestų atsiradimo laiko // Lietuvos TSR architektūros klausimai. Lietuvos miestų genezė ir raida. T.5. Šąs.4. Vilnius. P.25–31.
- Miškinis A., Paliulis A. 1984: Seniausieji Lietuvos miestų ir miestelių planai // *Mokslas ir gyvenimas*. Nr.10. Vilnius. P.26–28.
- Miškinis A. 1991: Lietuvos urbanistika: istorija, dabartis, ateitis. Vilnius.
- Navickaitė O. 1960: Archeologiniai tyrinėjimai Trakų salos pilyje // *Valstybinės LTSR architektūros paminklų apsaugos inspekcijos metraštis*. T.2. Vilnius. P.69–80.
- Navickas K. 1964: Vilniaus gyventojų apavas XIII–XIV a. // Iš lietuvių kultūros istorijos. T.4. Vilnius. P.188–198.
- Nikžentaitis A. 1986: Rašytiniai šaltiniai apie lietuvių pilių sistemą XIII a. pabaigoje – XIV a. pradžioje // Lietuvos TRS Mokslų akademijos darbai, serija A. T.3. Vilnius. P.51–63.
- Nikžentaitis A. 1989: Gediminas. Vilnius.
- Nikžentaitis A. 1996: Nuo Daumanto iki Gedimino. Iki krikščioniškos Lietuvos visuomenės bruožai // *Acta Historica Universitatis Klaipedensis*. T. V. Klaipėda.
- Petrenko V., Urtans J. 1995: The Archaeological Monuments of Grobina. Riga-Stockholm.
- Petruilienė A. 1994: Barinės senkapis // Lietuvos archeologija. T.11. Vilnius. P.47–72.
- Pinkus S. 1986: Biržų pilis. Vilnius.
- Poškienė J. 1996: Senųjų Trakų XIV a. keramika // Lietuvos istorijos metraštis. 1995 metai. Vilnius. P.15–28.
- Puzinas J. 1938: Naujaisių proistorinių tyrinėjimų duomenys. Kaunas.
- Rackevičius G. 2002: Arbaletas ir lankas Lietuvoje XIII–XVI a. Vilnius.
- Remecas E. 2003: Vilniaus Žemutinės pilies pinigų lobis. Vilnius.
- Rybelis A. 1978: Senoji lietuvių pasaulėžiūra // Lietuvos filosofijos bruožai. Vilnius. P.18–53.
- Rickevičiūtė K. 1994: Karmėlavos kapinynas // Lietuvos archeologija. T.11. Vilnius. P.73–103.
- Rowell S.C. 2001: Iš viduramžių ūkų kylanti Lietuva. Vilnius.
- Sirokomlė VI. 1989: Išvykos iš Vilniaus po Lietuvą. Vilnius.
- Sprainaitis R. 1989: XVII–XIX a. olandiško tipo pypkės Klaipėdos kultūrinuose sluoksniuose // Vakarų baltų archeologija ir istorija: Tarprespublikinės konferencijos medžiaga. Klaipėda. P.150–157.
- Stankus J. 1975: Geležies dirbinių gamyba ir kalvystės lygis Lietuvoje XIV–XVI amžiais (1. Žemaitija) // Lietuvos TSR Mokslų akademijos darbai, A serija. T.2. Vilnius. P.71–84.
- Stankus J. 1975: Geležies dirbinių gamyba ir kalvystės lygis Lietuvoje XIV–XVI amžiais (2. Aukštaitija). – Lietuvos TSR Mokslų akademijos darbai, A serija. T.3. Vilnius. P.51–63.
- Steponavičienė D. 2003: Metalinės aprangos detalės ir papuošalai Vilniaus Žemutinės pilies tyrinėjimų duomenimis // Lietuvos archeologija. T.24. Vilnius. P.107–126.
- Strazdas K. 1964: Lietuvos stiklo pramonė. Vilnius.
- Strazdas K. 1978: Stiklo technologija. Vilnius.
- Strazdas K. 1992: Lietuvos stiklas nuo seniausių laikų iki 1940 metų. Vilnius.
- Svetikas E. 1994: Monetos XIV–XVII a. Lietuvos kapinynuose // Lietuvos archeologija. T.11. Vilnius. P.117–151.
- Svetikas E. 1994: Žiedų iš XIV–XVII a. kapų Lietuvoje tipologija ir chronologija // Baltų archeologija. Nr.3. P.10–15. 1995. Nr.1(4). P.18–19.
- Svetikas E. 1997: Apkalai su širdies simboliu Lietuvoje kontrreformacijos laikotarpio pradžioje // *Lituanistika*. Nr.1(29). Vilnius. P.28–34.
- Svetikas E. 1997: Kapšėlių apkalai su liūto simboliu Lietuvoje XV a. antroje pusėje // *Lituanistika*. Nr.2(30). Vilnius. P.20–29.

- Svetikas E. 1997: Tretininkai Lietuvos christiani-
zacijos pradžioje: archeologijos duomenys apie
jų atributiką // *Lituanistika*. Nr.4(32). Vilnius.
P.13–38.
- Svetikas E. 1998: Kauliniai stiliai – vėlyvųjų vi-
duramžių ir naujųjų amžių rašikliai Lietuvoje //
Lituanistika. Nr.3(35). Vilnius. P.21–42.
- Svetikas E. 1998: Sagtys XIV–XVII a.: tipai ir
paskirtis (pagal vėlyvųjų viduramžių kapinynų me-
džiagą) // Lietuvos archeologija. T.15. Vilnius.
P.389–431.
- Svetikas E. 1998: XIV–XVII a. Alytaus kapiny-
nas. – 1 sąsiuvinis. Antsmilkiniai ir auskarai. Kata-
logas. Alytus.
- Svetikas E. 1999: Lietuvoje aptikti vaškuotų len-
telių pėdsakai // *Lituanistika*. Nr.3(39). Vilnius.
P.45–77.
- Svetikas E. 2000: Mirusiųjų pinigai Lietuvoje XIV a.
pabaigoje – XVIII a. pradžioje: krikščioniškas lai-
dojimo paprotys ir jo semantika // Lietuvos istori-
jos metraštis. 1999 metai. Vilnius. P.26–48.
- Svetikas E. 2000: Rozetinės segės: tipai, simbolika ir
paskirtis // Iš baltų kultūros istorijos (Skiriama A.
Tautavičiaus 75-mečiui). Vilnius. P.173–187.
- Svetikas E. 2001: Daugiakaroliai antsmilkiniai: et-
ninis ar konfesinis požymis // Lietuvos istorijos
metraštis. 2000 metai. Vilnius. P.5–19.
- Svetikas E. 2002: Christianizacijos šaltinių paieška
Lietuvos XIV a. pab. – XVIII a. pr. kapinynų
medžiagoje // *Lituanistika*. Nr.1(49). Vilnius.
P.74–97.
- Tarasenka P. 1928: Lietuvos archeologijos medžiaga.
Kaunas.
- Tautavičienė B. 1981: III – XVI a. sidabriniai ir
sidabru puošti dirbiniai: Katalogas. Vilnius.
- Tautavičius A. 1958: Iš XIV a. Vilniaus gyventojų
buities // Iš lietuvių kultūros istorijos. T. 1. Vil-
nius. P.94–103.
- Tautavičius A. 1959: XVI–XVII a. mediniai gyve-
namieji pastatai Vilniaus Žemutinės pilies terito-
rijoje // Iš lietuvių kultūros istorijos. T.2. Vilnius.
P.21–29.
- Tautavičius A. 1960: Vilniaus pilies teritorijos ar-
cheologiniai kasinėjimai // Valstybinės LTSR
architektūros paminklų apsaugos inspekcijos
metraštis. T.2. Vilnius. P.3–48.
- Tautavičius A. 1961: Archeologiniai kasinėjimai
Vilniaus Žemutinės pilies teritorijoje 1960 m. //
Lietuvos TRS Mokslų akademijos darbai, serija A.
T.1. Vilnius. P.103–124.
- Tautavičius A. 1964: Vilniaus Žemutinės pilies me-
diniai pastatai XIII–XIV amžiais // Iš lietuvių
kultūros istorijos. T.4. Vilnius. P.171–186.
- Tautavičius A. 1969: Vilniaus pilies kokliai (XVI–
XVII a.). Vilnius.
- Tautavičius A. 1977: Kada Lietuvoje susidarė sąlygos
miestams atsirasti? // Lietuvos TSR architektūros
klausimai. Lietuvos miestų genezė ir raida. T.5.
Sąs.4. Vilnius. P.19–24.
- Tautavičius A. 1995: Valdovų rūmų tyrimams įpu-
sėjus? // Lietuvos mokslas. T.3. Kn.7. Vilnius.
P.4–30.
- Tautavičius A. 1996: Lietuvos didžiųjų kunigaikš-
čių rūmai // Baltų archeologija. Nr.1(8). Vilnius.
P.2–13.
- Tautavičius A. 1996: Vidurinis geležies amžius Lie-
tuvoje (V–IX a.). Vilnius.
- Tautavičius A. 1996: Žemaičiai // Baltų archeolo-
gija. Nr.2(9). P.2–5.
- Urbanavičienė S. 1988: XV–XVII a. Lietuvos kaimo
siuvėjų įrankiai // Lietuvos TRS Mokslų akademi-
jos darbai. Serija A. T.4. Vilnius. P.51–63.
- Urbanavičienė S. 1993: Lietuvos kaimiečių išieginiai
drabužiai XIV a. pab. – XVII a. (Humanitarinių
mokslų daktaro laipsnio disertacija). Vilnius. (Ran-
kraštis saugomas Vilniaus universitete ir Lietuvos
istorijos institute).
- Urbanavičienė S. 1994: Ažugirių kapinynas // Lie-
tuvos archeologija. T.11. Vilnius. P.152–168.
- Urbanavičienė S. 1995: Diktarų kapinynas // Lie-
tuvos archeologija. T.11. Vilnius. P.169–206.
- Urbanavičius V. 1966: Laidosena Lietuvoje XV–
XVII amžiais // Lietuvos TRS Mokslų akademijos
darbai. Serija A. T.3. Vilnius. P.105–119.
- Urbanavičius V. 1967: XIV–XVII amžių monetos
Lietuvos kapinynuose // Lietuvos TRS Mokslų
akademijos darbai. Serija A. T.2. Vilnius. P.61–
74.
- Urbanavičius V. 1970: Rumšiškenai. Vilnius.
- Urbanavičius V. 1972: Mitologinių akmenų tyrinė-
jimai 1970–1971 m. // Archeologiniai tyrinėjimai
Lietuvoje 1970 ir 1971 metais. Vilnius. P.77–83.
- Urbanavičius V. 1974: Mitologinių akmenų tyrinėji-
mai rytų Lietuvoje 1972 metais // Archeologiniai
tyrinėjimai Lietuvoje 1972 ir 1973 m. Vilnius.
P.108–110.
- Urbanavičius V. 1974: Senųjų tikėjimų reliktai Liet-
uvoje XV–XVII amžiais (1. Pagoniškųjų laidojimo
papročių nykimas rytų Lietuvoje) // Lietuvos TRS
Mokslų akademijos darbai. Serija A. T.3. Vilnius.
P.77–91.
- Urbanavičius V. 1974: Spėjamos apeiginės vietos
Dubysos aukštupyje // Archeologiniai tyrinėjimai
Lietuvoje 1972 ir 1973 m. Vilnius. P.105–108.
- Urbanavičius V. 1977: Senųjų tikėjimų reliktai Liet-
uvoje XV–XVII amžiais (4. Pagoniškos šventvietės
XVI–XVII amžiais) // Lietuvos TRS Mokslų aka-
demijos darbai. Serija A. T.3. Vilnius. P.79–89.
- Urbanavičius V. 1978: XIV–XVII amžių archeo-
logijos paminklų tyrinėjimai // Archeologiniai
tyrinėjimai Lietuvoje 1976 ir 1977 metais. Vilnius.
P.36–45.
- Urbanavičius V. 1979: Jakštaičių senkapiai // Lie-
tuvos archeologija. T.1. Vilnius. P.122–151.
- Urbanavičius V. 1987: Šventaragio slėnis: legen-
dos ir faktai // Kultūros barai. Nr.12. Vilnius.
P.53–56.
- Urbanavičius V., Urbanavičienė S. 1988: Obelių
kapinynas // Lietuvos archeologija. T.6. Vilnius.
- Urbanavičius V. 1993: Lietuvių pagonybė ir jos re-
liktai XIII–XVI amžiuje: Habilitac. daktaro dis-
tezės. Vilnius.
- Urbanavičius V. 1994: Vidurio Lietuvos gyventojų
laidojimo papročių kaita IV–XIV a. // Vidurio
Lietuvos archeologija: Konferencijos medžiaga.
Vilnius. P.47–55.
- Urbanavičius V. 2000: Vilniaus Perkūno šventyk-
los klausimu // Iš baltų kultūros istorijos. Ski-
riama Adolfo Tautavičiaus 75-mečiui. Vilnius.
P.19–25.
- Vainilaitis V. 2001: Mediniai pastatai ir sodybos
Vilniuje XIII–XVII a. // Daktaro disertacijos
santrauka. Vilnius.
- Vainilaitis V. 2003: XIV–XVI a. mediniai pastatai
Vilniuje, Maironio g.13/6 // Lietuvos archeologi-
ja. T.24. Vilnius. P.267–270.
- Vaitkevičienė D., Vaitkevičius V. 2001: XIII a.
Lietuvos valstybės religijos bruožai // Lietuvos
archeologija. T.21. Vilnius.
- Vaitkevičius G. 1982: Baltosios keramikos importas
Vilniuje XIV–XVII a. // Jaunųjų istorikų darbai.
Kn.4. Vilnius. P.95–97.
- Vaitkevičius G. 1999: Vilniaus buitinė keramika
(XIV–XVII a.) // Daktaro disertacijos santrauka.
Vilnius.
- Vaitkevičius V. 1996: Akmenys su duobutėmis:
sena ir nauja // Kultūros paminklai. T.3. Vilnius.
P.6–22.
- Vaitkevičius V. 1998: Alkas: Lietuviškas paminklų
kontekstas // Lietuvos archeologija. T.15. Vilnius.
P.335.
- Vaitkusienė L. 1981: Sidabras senovės Lietuvoje.
Vilnius.
- Valatkienė L. 1994: Kuršų senkapis // Lietuvos
archeologija. T.11. Vilnius. T.214–243.
- Varnas A. 1986: Griežės km. (Mažeikių raj.) XV a.
pabaigos – XVII a. senkapiai // Lietuvos TRS
Mokslų akademijos darbai. Serija A. T.2. Vilnius.
P.24–36.
- Varnas A. 1992: Archeologiniai tyrinėjimai Verkių
parke 1990 ir 1991 m. // Archeologiniai tyri-
nėjimai Lietuvoje 1990 ir 1991 m. T.2. Vilnius.
P.65–73.
- Varnas A. 1994: Tulpiakiečio senkapiai // Lietuvos
archeologija. T.11. Vilnius. P.244–289.
- Varnas A. 1996: Musteikių kapinyno (Kauno r.) tyri-
mai 1994 metais // Archeologiniai tyrinėjimai Lie-
tuvoje 1994 ir 1995 metais. Vilnius. P.138–141.
- Vaškėlis A. 1988: Kauno miesto gynybinės sienos
tyrimai // Architektūros paminklai. T.11. Vilnius.
P.3–10.
- Vaškevičiūtė I. 1994: Mažeikių (Šiaulių raj.) XVI–
XVII a. kapinynas // Lietuvos archeologija. T.11.
Vilnius. P.290–316.
- Vaškevičiūtė I. 1994: XVI–XVII a. Pavirvytės-
Gudų Kapinyno (Akmenės raj.) kapai // Lietuvos
archeologija. T.11. Vilnius. P.317–329.
- Vėlius G. 2001: Kernavės miesto bendruomenė
XIII–XIV amžiuje: Daktaro disertacijos san-
trauka. Vilnius.
- Vėlius G. 2002: Spoleczenstwo Kernavė w XIII–
XIV w. // Kernavė – litewska Troja. Warszawa.
- Vėlius G. 2001: XIII–XIV a. Kernavės kapinyno
apgalviai // Lietuvos archeologija. T.21. Vilnius.
- Vėlius N. 1983: Senovės baltų pasaulėžiūra. Vilnius.
- Vėlius N. 1992: Teodoras Narbutas – lietuvių mito-
logijos tyrinėtojas // Narbutas T. Lietuvių tautos
istorija. Vilnius. P.18–46.
- Vilniaus Žemutinės pilies rūmai (1988 metų tyri-
mai). 1989: Vilnius.
- Vilniaus Žemutinės pilies rūmai (1989 metų tyri-
mai). 1991: Vilnius.
- Vilniaus Žemutinės pilies rūmai (1990–1993 metų
tyrimai). 1995: Vilnius.
- Volkaitė-Kulikauskienė R. 1974: Nauji duomenys
apie žemdirbystę ir gyvulininkystę rytų Lietuvoje
XIV–XV amžiais // Lietuvos TRS Mokslų akade-
mijos darbai, A serija. T.3. Vilnius. P.51–65.
- Volkaitė-Kulikauskienė R. 1974: Punios piliakalnis.
Vilnius.
- Volkaitė-Kulikauskienė R. 1979: Krūminių senkapis
// Lietuvos archeologija. T.1. Vilnius. P.112–121.
- Volkaitė-Kulikauskienė R., Luchanas A. 1979:
Narkūnų senkapio 1976 m. tyrinėjimai // Lietuvos
archeologija. T.1. Vilnius. P.101–111.
- Volkaitė-Kulikauskienė R. 1997: Senovės lietuvių
drabužiai ir jų papuošalai (I–XVI a.). Vilnius.
- Volkaitė-Kulikauskienė R. 2001: Lietuva valstybės
priešaušriu. Vilnius.
- Wyrobicz A. 1968: Sklo w Polsce od XIV do XVIII
wieku. Wrocław, Warszawa, Kraków.
- Zabiela G. 1987: Dėl m.e. II tūkstantmečio archeo-
logijos periodizacijos // 1967–1987 m. istorijos
ir kultūros paminklų tyrinėjimų tezės (Vilnius,
1987 m. rugsėjis). Vilnius. P.55–57.

- Zabiela G. 1994: Bečių senkapis // Lietuvos archeologija. T.11. Vilnius. P. 330–381.
- Zabiela G. 1994: Šeimyniškių senkapis // Lietuvos archeologija. T.11. Vilnius. P.382–397.
- Zabiela G. 1995: Lietuvos medinės pilys. Vilnius.
- Zabiela G. 1996: The end of wooden fortifications in Lithuania // *Castella Maris Baltici*. T.2. Nyköping. P.223–228.
- Zabiela G. 1998: Laidosena pagoniškoje Lietuvoje // Lietuvos archeologija. T.15. Vilnius. P.351–379.
- Zabiela G. 2001: Viduramžių archeologija Lietuvoje // *Lituanistika*. Nr.3(47). Vilnius. P.24–25.
- Žalnierius A. 1989: Kauno ištakų ir ankstyvosios raidos archeologinių tyrinėjimų problemos // Vakarų baltų archeologija ir istorija: tarprespublikinės mokslinės konferencijos medžiaga. Klaipėda. P.145–150.
- Žalnierius A. 1989: Kauno senamiesčio 3-ojo kvartalo šiaurinės dalies užstatymo raida XV–XVII amžiais // *Architektūros paminklai*. T.12. Vilnius. P.16–25.
- Žalnierius A. 1995: Kauno pilies kasinėjimai 1994 m. // *Baltų archeologija*. Nr.2(5). Vilnius. P.16–17.
- Žulkus V. 1977: Klaipėdos senamiesčio raidos XIII–XVII amžiais problemos // Lietuvos TSR architektūros klausimai. T.5. Sąs. IV. Vilnius. P.31–37.
- Žulkus V. 1982: Klaipėdos kultūriniai sluoksniai // *Architektūros paminklai*. T.7. Vilnius. P.6–12.
- Žulkus V., Genys J. 1984: Klaipėdos XV–XVII a. krosnys (archeologiniai duomenys) // *Muziejai ir paminklai*. Sąs.6. Vilnius. P.56–63.
- Žulkus V., Klimka L. 1989: Lietuvos pajūrio žemės viduramžiais. Vilnius
- Žulkus V. 1991: Klaipėdos senjo miesto modelis. Vilnius.
- Žulkus V. 1994: Klaipėdos istorijos ir topografijos bruožai XIII–XVII a. (archeologijos duomenimis) // *Klaipėdos miesto ir regiono archeologijos ir istorijos problemos*. *Acta Historica Universitatis Klaipedensis*. Klaipėda. P.5–18.
- Žulkus V. 1997: Palangos viduramžių gyvenvietės // *Acta Historica Universitatis Klaipedensis*. T.6. Klaipėda.
- Žulkus V. 2001: Klaipėdos pilis. Statybos istorija ir tyrimai // Lietuvos pilių archeologija. Klaipėda. P.45–77.
- Дзяновіч А.І., Трусаў А.А., Чярнявскі І.М. 1993: Лес Крева. Мінск.
- Трусаў А.А. 1990: Старадавних муроў Адраджэннею. Мінск.
- Spicyn A. 1925: Litovskije drevnosti // *Tauta ir žodis*. Kn.3. Kaunas. P. 112–171.
- Žulkus V. 1987: Osobennosti domostroitelstva litovskogo Pomorja v XI–XVIII v.v. – kratkie soobščeniya Srednevekovye drevnosti vostočnoj Evropy. Nr.190. Moskva. 1987. P.31–38.

UDK 904(474.5)
Ku-178

Kuncevičius, Albinas
Ku-178 Lietuvos viduramžių archeologija / Albinas Kuncevičius. - Vilnius : Versus aureus, 2005. - 200 p. : ilustr.

Monografija „Lietuvos viduramžių archeologija“ nagrinėja laikotarpį nuo XIII a. iki XVI a. vidurio, t.y. LDK susikūrimo ir suklestėjimo laikus, pagal to meto archeologijos paminklus ir jų tyrimų medžiagą.

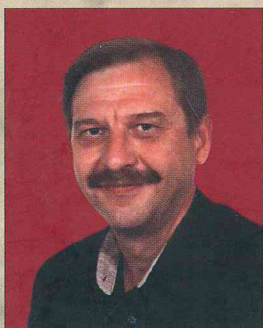
LDK laikotarpį tyrinėja įvairių sričių mokslininkai: istorikai, menotyrininkai ir t.t. Deja, rašytinių šaltinių, o dar labiau ikonografijos, aprašančių XIII – XV a. Lietuvą – labai mažai. Vienas iš pagrindinių šaltinių tyrinėjant pilių, miestų, kulto pastatų raidą tebelieka archeologiniai tyrimai.

Darbe tyrinėjama medžiaga suskirstyta ir aptariama atskiromis temomis: sąvokos ir terminija, piliakalnių ir mūro pilių tyrimai, senieji miestai ir jų raida, pagoniški ir katalikiški kulto pastatai, laidojimo paminklai. Atskirai pristatoma medinė statyba, ginklai, keramika, kokliai, geležies dirbiniai, papuošalai.

Redaktorė
Margarita Dautartienė

Dailininkė
Agnė Beinaravičiūtė

Išleido „Versus aureus“ leidykla
Rūdinkų g. 10, Vilnius, LT-01135
versus@versus.lt
www.versus.lt
Spausdino UAB „Sapnų sala“



Istorijos mokslų sistemoje archeologijai nuskirta seniausioji žmonių istorijos dalis. Istorikai tą dalį vadina priešistorė, o jos pabaigą sieja su Lietuvos valstybės susikūrimu 1253 metais. Bet tai tik formali skiriančioji data. Archeologijos mokslo akiratyje yra visi viduramžių visuomenės paminklai, kuriems pažinti prisireikia tik archeologijos mokslui būdingų tyrimo metodų. Istorikas operuoja rašytiniais šaltiniais, kurie, deja, daugiausiai skirti politinei krašto istorijai ir visuomenės elito gyvenimui nušviesti. Viduramžių istorikui, pavyzdžiui, į galvą nešovė mintis dokumentuoti, kad Barbora Radvilaitė ir Žygimantas

Augustas Dubingių dvare žaidė šachmatais. Tai jiems buvo visiškai suprantamas, abejonių nekeltantis ir patikinimų nereikalaujantis dalykas. Mūsų gi istorikams dėl tų dokumentų stygiaus iškyla globalios dilemos – pažinojo ar nepažinojo lietuviai šachmatus, žaidė jais ar nežaidė. Kaip dabar dažnai sakoma „kasdienis“ gyvenimas liko paslėptas nuo mūsų akių. Na, bet tai tik linksmas pavyzdėlis. Istorinės realijos kur kas svaresnės: viduramžių archeologijos tyrimai dažnai tampa pagrindiniu šaltiniu Lietuvos Didžiosios Kunigaikštystės visuomenės gyvenimui pažinti. Ja remiamės tyrinėdami luominę organizaciją, viduramžių Lietuvos miestų genezę, amatų raidą ir daugybę kitų dalykų: apie mūro Lietuvoje pradžią, apie senosios Lietuvos sostinės vietą, apie Lietuvos miestelėnų ir valstiečių gyvenvietes ir buitį. Daugelis svarbių viduramžių visuomenės gyvenimo klausimų paliesta Albino Kuncevičiaus knygoje „Lietuvos viduramžių archeologija“. Monografijos autorius yra žinomas Lietuvos archeologas ir paminklosaugininkas. Istorijos daktaras (1993), docentas (2000), Kultūros paveldo akademijos direktorius Vilniaus universitete skaito Lietuvos ir Europos viduramžių archeologijos paskaitas. Tyrinėjo Lietuvos valdovų rūmus Vilniaus Žemutinėje pilyje, Senųjų Trakų pilį, Baltadvarį, prancūzų Napoleono Bonaparto I armijos karių kaptietę Vilniuje. Pastaraisiais metais tyrinėja Dubingių viduramžių paminklus – reformatų bažnyčią ir Radvilų rūmus. Jau dabar aišku, kad sulaukėme iki šiol nežinomos ir unikalios medžiagos apie garsiąją Lietuvos didikų Radvilų giminę.

Doc. dr. *Eugenijus Jovaiša*

ISBN 9955-601-65-5

