



CASTELLA MARIS BALTICI 6

CASTELLA MARIS BALTICI 6

CASTELLA MARIS BALTICI 6

Editor Albinas Kuncevičius,
Layout Alvydas Ladyga

Front cover: Castle of Trakai

Photos by Albinas Kuncevičius

Back cover: Royal palace in an Upper castle.

*Corrected S. Lasavickas sketch-project 1977–2001,
3 - D view by V. Abramauskas, drawn by A. Mizgirienė*

ISBN 9986-420-55-5
ISSN 1236-5882


Savastis
Vilnius 2004

CONTENTS / ZUSAMMENFASSUNG

Charlotte Boje Hilligsø Andersen	Material culture in Danish castles9
Aleksander Andrzejewski, Leszek Kajzer	The Chelmno bishops' castle in Lubawa in the light of the latest research17
Lars Bengtsson	Three crowns – the royal castle in Stockholm23
Maria-Letizia Boscardin	Die Wasserversorgung auf Schweizer Höhenburgen35
Tomáš Durdík	Zur Einflussproblematik im Rahmen der böhmischen Burgenarchitektur41
Aleh Dziarnovich	Castella Alboruthenica: castle building in Belarus at the crossroads of cultural influences during the 12 th to 14 th centuries49
Øystein Ekroll	Norwegian castles north of the Arctic Circle55
Nils Engberg	Three castles on Hjelm island – their military, social political and significance.....63
Giedrė Filipavičienė	Retrospection of Trakai fortification system in the 14 th –15 th centuries83
Jonas Glemža	Medininkai castle93
Christofer Herrmann	Deutschordensburgen in der „Grossen Wildnis“97
Napaleonas Kitkauskas	The primeval relief of the Lower castle of Vilnius and the earliest building105
Raman Likhashapka	The Western European articles and innovations in the castles' material culture of the Belarusian Nioman Region in the 14 th –17 th c111
Werner Meyer	Burgenbau und natürliche Umweltbedingungen115
Terhi Mikkola	Spatial organization in the late Medieval castle of Häme, Finland123
Michail Miltschik	Die Verteidigungssysteme von Iwangerod und Narva: Wechselwirkungen in der Entwicklung im 15.–18. Jahrhundert131

Ieva Ose	Die ersten Burgen mit regulärem Grundriss in Lettland141
Tadeusz Poklewski-Koziell	The royal castles and defensive towns on trading routes through Poland to the Baltic Sea in the 14 th –15 th century. A contribution to the history of country defence system planning.....147
Kazimierz Pospieszny	Der preussisch-livländische „Konventshaustyp“ als eine Kloster-und Herrschaftsidee153
Gintautas Rackevičius	The royal palace in Vilnius Upper castle – problems of reconstruction159
Henriette Rensbro	Stige castle 1314 AD – a Danish wooden castle ?.....165
Anders Rejnert	Some Scanian and Scandinavian castles and their relations to the Livonian Order173
Heinz Sauer	Vir nobilis Bernhardus de Lippia (1140–1224), Spurensuche im Balticum185
Daiva Steponavičienė	Gothic period music in the court of the Lithuanian Grand Duchy197
Tomasz Torbus	Die Untere Burg zu Wilna (Vilnius) und ihre möglichen Vorbilder201
Gintautas Zabiela	Castle warfare between Lithuania and the Order in Lower Panemunė in the late Middle Ages211
Algirdas Žalnierius	The first castle of Kaunas219
Rita Mosiejienė	Symposium Castella Maris Baltici VI 231
	Bibliography / Literaturverzeichnis235

On September 18–22, 2001 the Symposium Castella Maris Baltici VI was held in Lithuania. This is already the 6th symposium for the researchers of the medieval castles. The first symposium was held in Turku, Finland in 1991, the second – in Nyköping, Sweden in 1993, the third - in Malbork, Poland in 1995, the fourth - in Estonia in 1997, and the fifth – in Denmark in 1999.

The topic of the conference held in Lithuania was “Contacts and Genetically Dwellings in the Castle Buildings”. Over 40 scientists participated in the conference from Denmark, Belarus, Finland, Sweden, Switzerland, Germany, Russia, Great Britain, Poland, Latvia, Estonia, and Lithuania. In the conference there were not only reports presented but also the most famous castles of Lithuania visited in Vilnius, Trakai, Kernavė, Kaunas and Klaipėda.

The time of this conference coincided with the European Heritage Days “Defensive Fortifications in Lithuania”.

This conference was organised by the Public Institution Academy of Cultural Heritage established by Vilnius University, Vilnius Academy of Arts, Vilnius Gediminas Technical University, Ministry of Culture of the Republic of Lithuania and Department of Cultural Heritage Protection. The Symposium Castella Maris Baltici VI was sponsored by the Department of Cultural Heritage Protection.

The Center of Cultural Heritage funded the publishing of this publication. I would like to express my gratitude to Diana Varnaitė, Director of the Department of Cultural Heritage Protection, Vitas Karčiauskas, Director of the Center of Cultural Heritage, Alvydas Nikžentaitis, Director of Lithuanian Institute of History, Juozas Bardauskas, Director of the Publishing House Savastis, and editors of the publication prof. Werner Meyer and dr. David Gaimster.

Especial thanks deserve my colleagues who organised this event Rita Mosiejienė, dr. Justina Poškienė and dr. Gintautas Zabiela.

Dr. Albinas Kuncevičius

nies with trumpeters in the court of Grand Duke Kazimieras (Casimier) (ruled 1440–1492), the son of Jogaila (Klimas 1933: 177; Jurkštas 1990: 69). His wife Elizabeth Austrian was passionate for music. A court of this famous royal family was famed for music rituals. Their children grew under such living conditions. Thus at their residences they founded and took care of music capellas: Wladislaw, the Duke of Chechs and Hungary supported an ensemble of royal trumpeters; Johan Albrecht, a duke of Poland in his residence of Cracow founded an ensemble of military royal wind instruments, as well as had a military capela and group of instrumentalists soloists; Frydrieh, a bishop of Crakow and Gniezn, had an ensemble of trumpeters in Krakow; Alexander and Sygismundus the Old supported capellas of the court. Daughters followed their brothers example: Jadvyga married duke George of Bavaria. She had ensembles of trumpeters and whistlers in her residence of Landsshut; Ann, a wife of Boguslaw III the Great from West Littoral supported court chorus of 24 boys and ensembles of trumpeters and violinists. (Jurkštas 1990: 69).

At the end of the 15th century in the court of Grand Duke Alexander (ruled 1492–1506), a son of Kazi-

mieras was capella, formed of six or seven trumpeters, whistlers and drummers - timpanists, which performed ceremonial military music. At the same time there were some new instruments in the court of Grand Duke of Lithuania - liutnia, harp, organ. There were soloists - instrumentalists and singers, famous composers, such as Heinrich Fink and Kaspar Cheis in this court (Jurkštas 1990: 70).

Its worth noting, that trumpets had an exceptional role in ceremonial music. They remained instruments of the elite until the 18th century. A special privilege should be needed for it's use. Trumpeters usually took part in various festivities and meetings of high rank persons.

Examples of medieval court repertoire do not exist, but we can state, that the court music was indeed an aesthetic representation of the philosophy and political ambitions of the state. It is supposed, that at the royal court music usually represented official public and privat eleisure time entertainment. The Lithuanian musical life reached a period of intensive development. It's rise would lend further definition to the power of the state and the sovereign authority and prestige of Grand Duchy of Lithuania.

Tomasz Torbus

DIE UNTERE BURG ZU WILNA (VILNIUS) UND IHRE MÖGLICHEN VORBILDER

Some remarks on Jagiellonian Residences, especially on the Lower Castle in Vilnius

The article aims to assemble information on the architecture of the Lower Castle and discuss in how far these facts let us reconstruct the outer and inner form of the palace, which was completely demolished after 1799. The knowledge obtained from pictures and written sources allows comparison with another residence of the Jagiellonians – notably the Wawel-Castle in the Polish capital of Cracow. Only a few general similarities could be traced. In Cracow, as well as in Vilnius, the upper floor served as a main representative living space, Atticas and (probably) arcades existed in the both palaces. Due to the sparsity of

preserved architectural features in Vilnius, and the fact that a lot of original elements in Wawel have been replaced, it is hard to conclude any stylistic dependence between these palaces. Also, other royal residences, such as Piotrków and Sandomierz don't show any closer resemblance to Vilnius. The current plans for the reconstruction of the Vilnius Lower Castle are a scientific misunderstanding. One only can talk about a completely new vision of the palace in it's 16th-century-form, not about total reconstruction, for which the data fails to a large degree.

Tomasz Torbus
Geisteswissenschaftliches Zentrum Geschichte und
Kultur Ostmitteleuropas e.V.
Luppenstrasse 1 B
D-04177 Leipzig, Deutschland

Die Untere Burg zu Wilna (Vilnius) war die Residenz der letzten Jagiellonen und damit Herrschaftsmittelpunkt des Großfürstentums Litauen in der ersten Hälfte des 16. Jahrhunderts. Bereits zu Beginn des 19. Jahrhunderts existierte die Burg nicht mehr, und nur eine bescheidene Anzahl historischer Fakten, bildlicher Quellen und Baubefunde, die im Folgenden zusammengefasst werden, können heute bei einer Rekonstruktion des Bauwerks herangezogen werden. Nachgezeichnet werden soll hier die große Vielfalt architektonischer Lösungen an weiteren königlichen Burgen in Ungarn und Polen, um diese Wilna gegenüberstellen zu können, allen voran als mögliches Vorbild das Krakauer Wawel-Schloss (Fakten und Interpretationen bis 1971 zu den Wilnaer Burgen fasst zusammen (Lietuvos, 1971), dort ein Aufsatz über die Untere Burg von Adolfas Tautavičius, S. 58ff. Die vollständigste Arbeit über den Komplex der Wilnaer Burgen und die Kathedrale (Kitkauskas, 1989)).

Die am Fuße des Gediminashügels unmittelbar östlich der Altstadt von Wilna (Vilnius), gelegene Untere Burg bildete zusammen mit der Kathedrale ein Ensemble. Eine schriftliche Quelle aus dem Jahr 1365 bestätigt, dass sie bereits im 14. Jahrhundert existierte (vgl. Kuncevičius, 1994; Kuncevičius, 1995; Kuncevičius, 1996; Kiaupa, Kiaupienė, Kuncevičius, 2000). Wegen der Komplexität des Themas wird hier auf eine Stellungnahme zu der andauernden Diskussion um die Frage, ob die Burg bereits um 1250 zur Zeit der Krönung von Mindaugas als gemauerter Bau bestanden hat, verzichtet. Das Argument, die entdeckten Backsteinmauern im "wendischen Verband" (Zwei-zu-eins-Verband) hätten nicht nach 1350 entstehen können (Vilnius, 1999; Vilnius, 1989:117). Die Ergebnisse der Ausgrabungen fassen zusammen (Kitkauskas, 2001; vgl. auch Makowska, 1997), kann zumindest teilweise mit dem Hinweis auf etliche Wände der späten Deutschordensburgen (Neidenburg, Ortelsburg, Rastenburg) entkräftet werden, die auch für die Zeit nach 1350 einen wendischen Mauerverband aufweisen (Poklewski, 1991:217; vgl. auch Torbus, 1998:317ff. Die zeitliche Zäsur des Überganges vom wendischen zum gotischen Verband (Eins-zu-eins-Verband) ist in vielen Regionen des baltischen Raumes fließender als bisher angenommen.

Sicher ist jedenfalls, dass nach einem verheerenden Brand von 1419 der Großfürst Litauens Vytautas (Witold, Witold; 1392–1430) an dieser Stelle eine gotische, in Backstein ausgeführte Burg um- und ausbauen ließ. Auf einer Fläche von etwa 4 ha befanden sich hier die Herzogsresidenz seiner Vorgänger, die Kathedrale, der Bischofssitz, die Kirche der Hll. Katharina und Barbara (vgl. Kozakiewiczowa, 1968), das Oberste Tribunal Litauens sowie das Zeughaus. Mauerfragmente des Kellergeschosses, Formziegel, glasierte Dachziegel etc. aus dieser Bauphase sind ausgegraben worden. Anhand dieser Funde lassen sich die Ausmaße der tonnen-

gewölbten Kellerräume des Süd- und Ostflügels rekonstruieren (Kuncevičius, 1992:74ff).

Die gotische Burg wurde im 16. Jahrhundert grundlegend umgebaut. Da Wilna der bevorzugte Aufenthaltsort von Sigismund August (seit 1544 als Kronprinz in Wilna, Regierungszeit 1548–1572) war, spricht man zumeist ihm die Initiative zum Umbau zu (z.B. Kieszkowski, 1937:507). Steinfragmente, wie beispielsweise Ofenkacheln (u.a. mit dem Wappen der Bona Sforza, der Gemahlin Sigismunds des Alten) (Vilniaus, 1989, Abb. 80; Vilnius, 1991, Abb. 106; Vilniaus, 1995, 3 Abb. 218ff), belegen jedoch bereits für die Regierungszeit Sigismunds des Alten (1506–1548) einen grundlegenden Umbau des Süd- und Ostflügels der Burg, einschließlich des Wohnturmes im Norden des Ostflügels, möglicherweise die Residenz der Königin. Diese durch den Autor vorgenommene Neudatierung der Bauzeit auf die Jahre 1528–1530 wird auch durch eine Quelle bestätigt, nach der der für 30.000 Dukaten fertiggestellte Palast bei einem Großbrand 1530 verschont geblieben sei (Pociecha, 1949:234–235). Ungeklärt ist die Frage nach der Bauherrschaft der Burg Kuncevičius, (1992:78) erwähnt in von ihm nicht genau benannten Quellen Bartolomeo Berrecci, Francesco "Italianus", sowie Bernardo da Gianotti und Giovanni Cini de Siena; die Bauarbeiten seien von den damaligen Burgherren Ulrich Hosius (1516–1535) und seinem Sohn Johann Hosius (1536–1548) geleitet worden. Es ist strittig, ob man alle diese Namen mit dem Bau der Burg in Verbindung bringen kann; mit ziemlicher Sicherheit waren Bernardo de Gianotti und Giovanni Cini nur mit dem Bau der St. Annenkirche auf dem Burgareal beschäftigt (vgl. Kozakiewiczowa, 1968:439ff; vgl. auch Kozakiewiczowa, 1959; Misiag-Bocheńska, 1949). Schriftliche Quellen wie auch die Baubefunde lassen keine detaillierte Aufteilung in einzelne Bauphasen zu, wie sie Dréma 1991 unternommen hat, und um so weniger rechtfertigen sie den Versuch, die ersten Baumaßnahmen auf die Zeit um 1500 zu datieren und König Alexander zuzuschreiben (Dréma, 1991:103–104, Fischinger, 1990). Die Stiftungen Alexanders thematisiert Kunkel, 1997. Durch nichts begründet ist die Zuschreibung des West- und Nordflügels der Unteren Burg dem vom Wawel her bekannten Meister Benedikt (Makowska 1997:96), ebenso liefert die Forscherin eine nicht nachvollziehbare Deutung der Wilnaer Annenkirche als ein Werk Benedikt Rieds (Makowska, 2000), wobei sie gar geneigt ist, die gesamte Untere Burg Benedikt Ried zuzuschreiben (Makowska, 2000:66, Anm. 41)).

Besser informiert ist man über den Ausbau der Burg ab 1544, der auf die Initiative von Sigismund August zurückgeht. Höchstwahrscheinlich wurden damals der Nordflügel und der schmale Westflügel errichtet. Unsicher ist hier die Rolle des seit 1548 in den Quellen erwähnten Architekten Friedrich Unscherfte (vgl. Kuncevičius, 1992:78). Ein großer Teil der bisher unveröffentlichten Quellen (u.a. Archiv in

Warschau – AGAD Warszawa) sollen in der von Jerzy Kowalczyk betreuten Dissertation von Birutė Rūta Vitkauskienė aufgearbeitet werden.

Die Untere Burg brannte erneut 1610 und dann nochmals im Juli 1661 während der Kämpfe gegen die Moskauer Truppen. Die Ruine der Burg mit ihren eingestürzten Gewölben überdauerte bis zur Dritten Teilung von Polen-Litauen. 1799 verkaufte der Magistrat die Burg an den Händler Mojżesz Słucki, der sie in den folgenden drei Jahren als Steinbruch nutzte und somit sukzessive abtrug (vgl. Obst, 1912). Als einziger Überrest der Burg steht heute noch der zu Beginn des 19. Jahrhunderts von Abraham Schlösberg (Abraom Šliozberg) grundlegend umgebaute Teil des Ostflügels, der nach dem Zweiten Weltkrieg bis 1985 den Sowjets als sog. "Palast des Volkes" diente und heute das Museum und die Büros der Archäologen beherbergt. Nach 1884 wurde auf dem Areal der Burg der bis heute existierende Park angelegt. Polnische Archäologen begannen 1937 mit Ausgrabungsarbeiten, die der Ausbruch des Zweiten Weltkrieges 1939 unterbrach (Kieszkowski, 1937; Kieszkowski, 1939; vgl. auch Tautavičius, 1958a; Tautavičius, 1958b; Tautavičius, 1960). Sowie seit 1988 finden Ausgrabungen litauischer Forscher statt, an denen sich Vytautas Urbanavičius, Adolfas Tautavičius, Napoleonas Kitkauskas, der 1988 seine

1980 in Moskau abgeschlossene Dissertation zu diesem Thema veröffentlichte (Kitkauskas, 1989; vgl. auch (Poklewski, 1991), sowie in den ersten Jahren Albinas Kuncevičius beteiligten. Trotz der Versuche Vladas Dréma, einige Bauphasen explizit zu benennen (Dréma, 1991), beruhen alle Feststellungen zum Aussehen der Burg lediglich auf Teilergebnissen, zumal der Nordteil der Burg noch der Ausgrabung harret.

Kein Grundriss gibt die genaue Lage der einzelnen Flügel wieder. Der oft abgebildete älteste Stadtplan Wilnas, um 1575 in Köln entstanden und 1581 im Atlas "Civitates Orbis Terrarum" von Georg Braun und Friedrich Hohenberg abgebildet (Urbium, 1591). Ein Exemplar im Wilnaer Nationalmuseum, häufig abgebildet, u.a. bei Kitkauskas, (1989:16), stellt lediglich ein großes rechteckiges Areal mit Randbebauung dar (Abb. 1). Ein Schlossgebäude mit Innenhof fehlt auf der Darstellung völlig, der einzige in Frage kommende Bau befindet sich an der falschen Stelle und weist eine viel zu geringe Kubatur auf. Genauer als der Plan von 1575 ist der Plan von 1737, der einen um einen unregelmäßigen Hof gruppierten Vierflügelbau markiert (Abb. 2) sowie der Plan "de Horodnica" vom Ende des 18. Jahrhunderts (abgebildet bei Kitkauskas, 2001, Abb. 3). Höchstwahrscheinlich gibt er die Lage der Burggebäude genauer an als der Plan des Architekten Rossi von 1793,



Abb. 1. Stadtplan Wilnas aus dem Atlas von Georg Braun und Friedrich Hohenberg "Civitates Orbis Terrarum", 1581

auf dem die Burg als eine geradwinklige Vierflügelanlage mit unvollständigem Nordflügel dargestellt ist (Plan der Oberen und Unteren Burg in Wilna von Rossi, 1793; Kieszkowski, 1937:506).

Ebensowenig können die Bildquellen des 16., 17. und 18. Jahrhunderts, die Zeichnung von Makowski 1604 zur Rekonstruktion der Unteren Burg herangezogen werden. Sie belegen einzig das Vorhandensein eines Turms und einer Attika. (Abb. 7, 8, 9 und 12). Aussagekräftiger sind dagegen vier Zeichnungen von Franciszek Smuglewicz von 1786 (Smuglewicz, 1786). Die Zeichnungen wurden mehrmals abgebildet: Schrägansicht auf die Südfassade (Kitkauskas, 1989, Abb. 157; Kitkauskas, 2001, Abb. 13), Nordteil des Burggeländes mit einem Fragment des Zeughauses (Kitkauskas, 1989, Abb. 17), oberer Teil der Südfassade mit der Oberen Burg im Hintergrund (Kitkauskas, 1989, Abb. 203; Vilnius, 1995, Abb. 2) und Nordwestecke der Unteren Burg (Kitkauskas, 1989, Abb. 158). Vor allem die Zeichnung mit der Schrägansicht der Südfassade (Abb. 3) sowie der Nordwestecke der Burg (Abb. 4) vermittelt eine Reihe von Details, die vermuten lassen, dass der Zeichner vor Ort gearbeitet hat. Grundsätzlich zeichnen

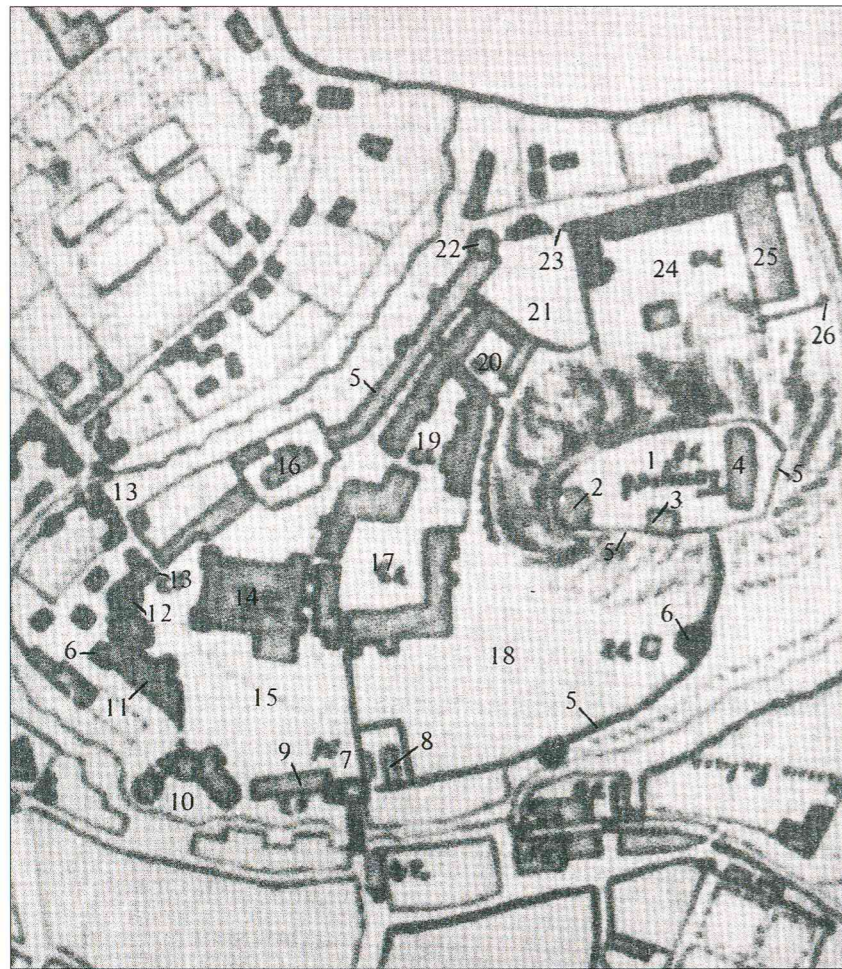


Abb. 2. Sog. Fürstenhöfischer Plan von 1737; Ausschnitt mit der Wilnaer Unteren Burg nach Kitkauskas (Nr. 17 markiert die Untere Burg)

sich die Veduten Smuglewicz' durch eine große Detailtreue aus (Łopaciński, 1939; Ryszkiewicz, 1957). Eine weitere Zeichnung mit der Ansicht der südlichen Außenfassade entstand erst 1802 nach einer Vorlage von Pietro Rossi (Abb. 5), d.h. etwa ein Jahr nach dem endgültigen Abbruch der Burg, auch wenn die Vorlage möglicherweise noch aus dem 18. Jahrhundert stammte. (Kieszkowski, 1937:510); (Dréma, 1991, Abb. 126); (1989, Abb. 132). Es gibt einige weitere Zeichnungen aus dieser Zeit, die aber unsere Kenntnis zur Architektur der Unteren Burg nicht erweitern, vgl. z.B. eine Zeichnung von Rossi (Adomonis, Čerbulėnas, 1987:107).

Die vorhandenen Zeichnungen dokumentieren die Architektur des Tores im Südflügel der Burg. Ähnlich wie das Wawel-Schloss in Krakau besitzt das obere Hauptgeschoss des Südflügels größere Fenster als das erste Geschoss, rechteckig und mit Gesimsen gekrönt (wahrscheinlich genauso im Nord- und Westflügel, obwohl dies aus der Zeichnung nicht mit letzter Sicherheit hervorgeht). Daraus ist zu schließen, dass die Repräsentationsräume im oberen Hauptgeschoss lagen.

Smuglewicz zeigt den unteren Teil einer Attika mit Blendarkaden, entsprechend dem Typus, der aus zwei horizontalen Streifen besteht und überall in Polen und Litauen im 16. Jahrhundert anzutreffen war; oben müsste man eine solche Attika um ein Gesims mit Voluten und Fratzen ergänzen, wie auf dem Kupferstich aus dem 16. Jahrhundert. Nicht überzeugend ist die von Rossi überlieferte Attikaform, denn eine solche Formgebung ist bisher ausschließlich an einem Haus in Krakau (ul. Kanonicza 16) nachgewiesen. In diesem Kontext irritiert, dass offenkundig gerade diese Form für den geplanten Wiederaufbau der Burg gewählt wurde.

Fast man die spärlichen Ausgangsinformationen und die Ergebnisse der Grabungen, die sich bis 1995 auf den Süd- und Ostteil der Burg konzentrierten und bis 1999 die beiden anderen Flügel freilegten (Abb. 6), und die neueren Veröffentlichungen zusammen die das Kellergeschoss des Westflügels sowie die winzigen Mauerspuren im Nordflügel (Kitkauskas, 2001, Abb. 5; Vilnius, 1999, Abb. 2) ergänzen, ist folgendes festzustellen: Es handelte sich um einen dreigeschossigen Bau, dessen vier Flügel um einen trapezförmigen Innenhof angelegt

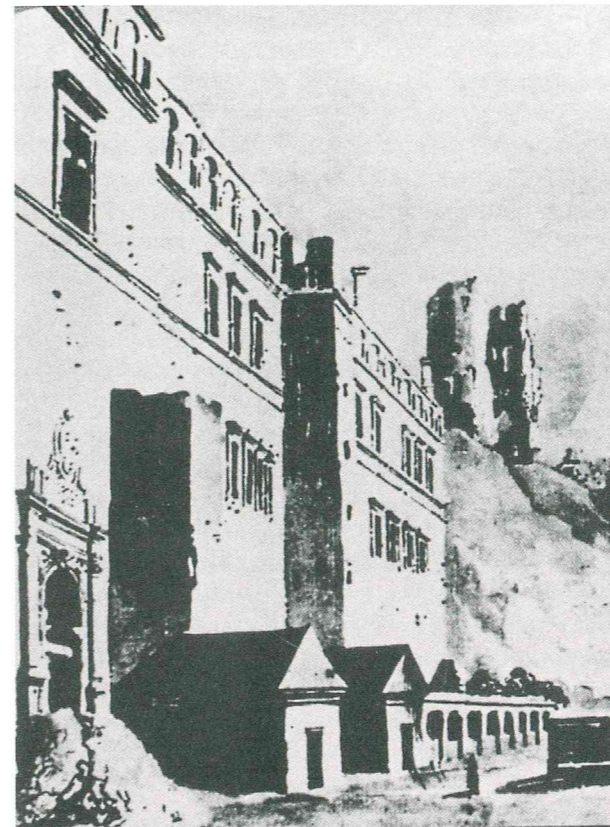


Abb. 3. Franciszek Smuglewicz, Schrägansicht der Südfassade, 1786

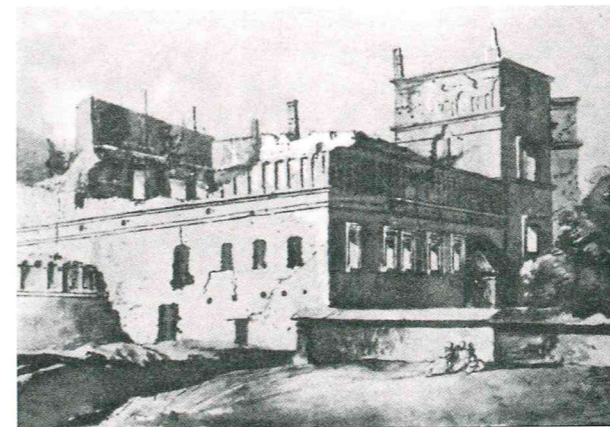


Abb. 4. Franciszek Smuglewicz, 1786

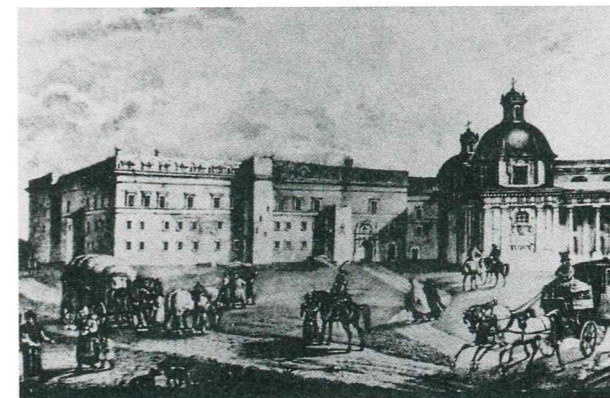


Abb. 5. Pietro Rossi, südliche Außenfassade, 1802

waren. Da die Grabungen im Süd- und Ostflügel gotische Kellermauern freilegten, wurden diese Geschosse in der Renaissance offenbar nur teilweise verändert und lediglich um das obere Hauptgeschoss ergänzt. Auch die Fundamente des in einer Gesamtlänge von 55,5 m ausgebauten, auffallend schmalen Westflügels wurden ausgegraben, der somit anders ausgesehen haben muss als auf der Zeichnung von Smuglewicz. Dieser hatte ihn als aus zwei unterbrochenen, in breitem Winkel aneinandergeführten Bauteilen bestehend dargestellt, die mit jeweils einem quadratischen Turm abschließen. 2000 wurden auch die spärlichen Überreste des Nordflügels freigelegt. Aber erst weitere Untersuchungen können die genaue Disposition der Räume in diesem Flügel klären.

Lage und Ausmaße des Südflügels verblieben ungeachtet der späteren Umbaumaßnahmen wie von der mittelalterlichen Bausubstanz vorgegeben, der schmale Westflügel sowie der Ostflügel wurden in der Renaissance verlängert. Der repräsentative Eingang mit dem prunkvollen Portal lag nicht mittig, sondern im Westen des Südflügels. Die schriftlichen Quellen überliefern lediglich grob die funktionale Aufteilung der einzelnen Flügel: so wohnte Bona Sforza mit ihrem Sohn, dem späteren Sigismund August, im Ostflügel, vermutlich in seinem breiteren (in der Form eines Wohnturms?), nördlichen Teil.

Betrachtet man im Hinblick auf diese Befunde das in den 90er Jahren erstellte Modell der Burg (Abb. 10), so stimmen vor allem die rekonstruierten Arkadengänge des Hofes skeptisch. Lediglich im Südflügel belegt ein doppeltes Fundament ihre Existenz; die anderen Flügel besaßen höchstwahrscheinlich keine Loggien (vgl. Kitkauskas, 2001:87). Die Arkaden des Südflügels wurden von Dréma völlig frei nachgezeichnet – als dreigeschossige Rundbogenreihen mit breiten quadratischen Pilastern, eine Lösung, die möglicherweise die zugemauerten Loggien des Poczobutt-Hofes der Universität sowie die des sog. Alumnats anklängen lässt.

Stellt man das Modell von Wilna dem Wawel gegenüber, so sind Ähnlichkeiten in der generellen Grundrissdisposition unverkennbar, so dass man leicht der Versuchung erliegen könnte, das erhalten gebliebene und in seiner Monumentalität beeindruckende Wawel-Schloss als Rekonstruktionsvorlage für die zweitwichtigste Burg der Res Publica heranzuziehen. Die folgenden Anmerkungen zum Wawel sollen jedoch verdeutlichen, dass auch bei einem stehenden Bau wie diesem, tradierte Forschungsmeinungen überprüft werden müssen, da etliche Fragen und Problemstellungen bis heute nicht eindeutig zu beantworten sind.

Die königliche Residenz auf dem Wawelhügel in Krakau war seit dem Ausgang des 15. Jahrhunderts der Sitz der Jagiellonen-Dynastie. Aufgrund dessen wie auch wegen seiner schier Größe, der hohen Qualität der Architektur und nicht zuletzt wegen des

vergleichsweise guten Erhaltungszustands handelt es sich um den wichtigsten Profanbau der Renaissance nicht nur in Polen und Litauen, sondern im gesamten östlichen Mitteleuropa (Abb. 7). 1499 brannte das gotische Königsschloss auf dem Wawelhügel ab und wurde ab etwa 1502 teilweise in neuer Formensprache wiederhergestellt. Da es sich bei diesem Baukomplex mit der Kathedrale um das zentrale Bauwerk Polens schlechthin handelt, wurden ihm seit dem Beginn des 20. Jahrhunderts zahlreiche Einzeluntersuchungen gewidmet. Er galt in der älteren Forschung als reiner Import aus der toskanischen Formenwelt, nicht zuletzt deshalb, weil die beteiligten Architekten Francesco Fiorentino und Bartolomeo Berrecci aus Mittelitalien stammten.

Schon bei einer oberflächlichen Betrachtung wird jedoch deutlich, dass die Formensprache des Wawel-Schlusses wenig mit der florentinischen Architektur gemein hat. Anders als bei den Cortili der italienischen Palazzi handelt es sich beim West- und Nordflügel des Wawels um mittelalterlich wirkende Flügel, die nachträglich durch vorgesetzte Loggien und Renaissance-Dekor (Fenster, Erker) bereichert wurden. Schriftliche Quellen belegen, dass die Flügel nacheinander errichtet wurden: Die Räume waren nicht durch eine Enfilade verbunden (die heutige Anordnung stammt aus der Zeit der Schlossrenovierung ab 1905), sondern in Gruppen von 2 bis 3 Zim-

mern jeweils vom Laubengang aus zugänglich. Hervorzuheben ist die Anordnung der Re-präsentationsräume nicht im ersten, sondern im zweiten Obergeschoss, möglicherweise eine Konzession an die Höhe der Vorgängerbauten. Dies impliziert auch die höchst unklassische Lösung des Säulenganges im oberen Geschoss, der 2/5 der gesamten Fassadenhöhe einnimmt. Um diese Höhe optisch zu mindern, wurden die Säulen jeweils durch einen Mittelring gegliedert, eine Art Schafring; zudem erhielten sie dort, wo man das Gesims erwartet hätte, grazile Baluster, sog. Töpfchen (poln. dzbanuszki), die so dünn sind, dass sie die Statik ad absurdum führen und daher geradezu manieristisch anmuten. Unabdingbar aufgrund des örtlichen Klimas, aber ebenso unklassisch ist das steile, 15 m hohe Dach mit seinem Neigungswinkel von 60 Grad.

Trotz der scheinbaren Homogenität der Anlage ist der Wawel das Werk mehrerer Architekten und Steinmetze. Neuere Studien distanzieren sich von der italozentristischen Sicht, die sich auf die beiden italienischen Baumeister konzentrierte, und machen deutlich, dass man die Baugeschichte des Wawel-Schlusses in Teilen neu überdenken muss. (vgl. Fischinger, 1990).

Der Umbau, der in weiten Teilen einem Neubau gleichkam, begann um das Jahr 1502 mit der Errichtung des Westflügels für König Alexander. Die-

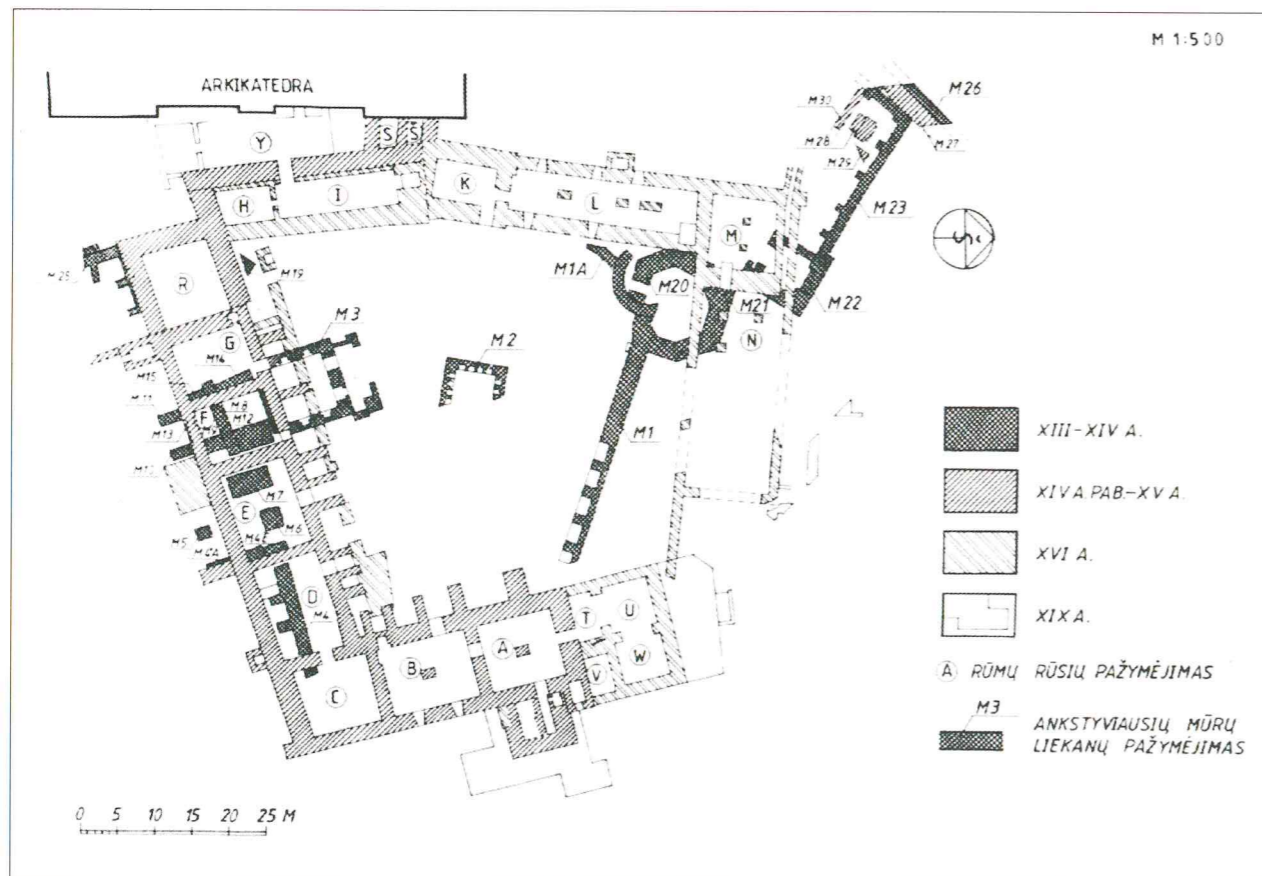


Abb. 6. Grundriß der Unteren Burg (Vilnius, 1999)

ses hohe, rechteckige Gebäude, das Erinnerungen an massive Wohntürme weckt, ist das Werk des in den Quellen verbürgten Architekten Eberhard Rosenberg aus Koblenz. Der Steinmetz und Architekt Francesco gen. Fiorentino ergänzte den Bau im zweiten Obergeschoss durch ein Fenster und Erker mit toskanischen Formen. Vermutlich erstellte Francesco ein Renaissancegesims als Vorlage für sämtliche spätgotische Portale und Fenster des Erdgeschosses und des ersten Obergeschosses. Ebenfalls anzunehmen ist die Autorschaft Francesco Fiorentinos für die ab etwa 1512 errichteten dreigeschossigen Loggien (Abb. 7) – zumindest kennen wir für diese Zeit keine anderen in Krakau tätigen Künstler, die für diese kühne Form hätten verantwortlich sein können.

Für die Fortsetzung der Umbaumaßnahmen im Nord- und Ostflügel beauftragte der 1506 gekrönte Sigismund der Alte neue Architekten und Steinmetzen: den möglicherweise aus Oberungarn stammenden Meister Benediktus sowie ab 1516 Bartolomeo Berrecci. Bezeichnenderweise war die Arbeitsteilung ähnlich wie am Westflügel. Während der generelle Entwurf samt der Disposition der Räume sowie die Bauplastik des Erd- und des ersten Geschosses in den Händen von Meister Benedikt lagen, waren die Details des oberen Hauptgeschosses, die Arkadengänge sowie die südliche Trennwand der Anlage das Werk des Italiener Bartolomeo Berrecci. Trotz der engen Vertrautheit mit Renaissanceformen, die Sigismund noch als Kronprinz in Buda gewonnen hatte, blieb die Architektur seiner Gemächer oft den altbewährten Formen der Spätgotik verpflichtet. Als Beispiel hierfür können die Portale dienen, deren rechteckige Türöffnungen von einem Blendbogen, geformt als Kiel-, Kleeblatt- oder Schulterbogen in verschiedenen Variationen, gekrönt sind. Der Blendbogen befindet sich in einem dicht mit Stabwerk gefüllten rechteckigen Feld – ursprünglich farbig gefasst –, das nach oben hin mit einem Gebälk oder mit einer Inschriftenplatte und anschließendem Gebälk abgeschlossen ist. Es handelt sich generell um ein Geflecht spätgotischer, sehr plastisch in Sandstein ausgeführter Formen, die oberhalb mit einem klassischen Element ergänzt werden, so dass die klassische Ordnung mit gotischem Astwerk eine Symbiose eingeht. Da sehr ähnliche Formen in den Burgen von Piotrków und Sandomierz vorkommen, beide urkundlich gesichert als Werke des königlichen „Murators“ Benedikt, steht seine Autorschaft für diese eigenwilligen Formen fest, auch wenn die Vorformen dieser

Portale bereits im Westflügel von Eberhard und Florentino zu finden sind.

Diese Beobachtungen werfen ein neues Licht auf die künstlerischen Präferenzen des Königs. Hier stehen die in vertrauter spätgotischer Formensprache gehaltenen Wohnbereiche des Königs den offiziellen, repräsentativen Räumlichkeiten im ausgeprägten Renaissancestil gegenüber. Als Beispiel dafür mag die in reinen Renaissanceformen gehaltene Sigismundkapelle (1517–1533), an deren Konzeption der König persönlich Anteil nahm, dienen. In diesem Ehre und Ruhm der Familie verherrlichenden, sepulkralen Denkmal war den modernsten künstlerischen Tendenzen der Vorzug zu geben, um so der Funktion des Bauwerks gerecht zu werden.

Die Erforschung jagiellonischer Residenzen in Polen und Litauen der Frührenaissance eröffnet neue Problemfelder: zum einen die Rekonstruktion der Vermittlungswege humanistischer Ideen nach Norden, zum anderen der vermeintliche Vorbildcharakter ungarischer Bauten, von ungarischen Forschern über Jahrzehnte hinweg als feststehende Tatsache konstatiert. Ungarisch-polnische Kontakte hat es selbstverständlich gegeben. Bekanntermaßen gab der ungarische König und Kunstmäzen Matthias Corvinus (1458–1490) in Italien hochkarätige Renaissancewerke in Auftrag, was zur Folge hatte, dass in Ungarn mehrere italienische Künstler tätig waren. Sein Nachfolger Wladislaw II. Jagiello (1490–1516) unterhielt rege Kontakte zu den jagiellonischen Kronländern, nicht zuletzt zu seinem Bruder, dem späteren König von Polen Sigismund I. dem Alten. In mehreren Quellen sind die Namen von Steinmetzen, die von Ungarn nach Krakau (und evtl. Wilna) kamen, aufgeführt, so dass die Wanderung einzelner Künstler detailliert belegt werden kann (Przybyszewski, 1955). Problematischer wird es bei der Frage nach den Rezeptionswegen von Motiven: Es gibt



Abb. 7. Wawel-Schloß in Krakau, Loggien des Ostflügels (Tomasz Torbus)

in der Bildhauerei kaum Belege für das Vorhandensein derselben Werkstatt in Buda und Krakau. Höchstens eine ideelle Beeinflussung, etwa zwischen der Graner Bakócz und der Krakauer Sigismund-Kapelle, scheint denkbar.

Noch diffiziler ist die Ableitung von Grundrissen und Architekturformen wie die des Wawelhofes. Das Buda-Schloss, als mögliches Vorbild für das Wawel-Schloss durchaus denkbar, wird nach dem heutigen Forschungsstand in die Jagiellonen-Zeit datiert und der Baubeginn kurz nach 1490 angesetzt (Farbaky, 1991). Diese neuen Erkenntnisse stehen z.T. in Opposition zu dem traditionellen, Corvinus-zentrierten Bild von Forschern wie Balogh (Balogh, 1975) oder Feuer-Toth (Feuer-Tóth, 1981)). Außer Frage steht, dass sowohl dieser Bau als auch das Jagdschloss Nyek die späteren künstlerischen Vorlieben des Kronprinzen Sigismund prägten. Versucht man hingegen, diese Bauten konkret zu rekonstruieren, stößt man auf Schwierigkeiten. Bei der Rekonstruktion des Budaer Schlosses zeichnete neulich Peter Farbaky die Hofaufrisse mit einem zweiten Obergeschoss samt Säulen und Architraven, die dem späteren Krakauer Bau verblüffend ähnlich sehen (Farbaky, 1998:50). Hier ist zu fragen, ob dahinter solide Baubefunde stehen, oder ob es sich gewissermaßen um eine Rückprojizierung der Nachfolgerbauten auf das vermeintliche Vorbild handelt.

Greifen wir die Überlegungen zur Wilnaer Burg wieder auf, so ist zu bedenken, dass das Wawel-Schloss weder in Detailformen noch in seinen generellen Architekturformen rezipiert wurde. Dieses Erkenntnis steht im Widerspruch zu der gängigen, in allen populärwissenschaftlichen Werken wiederholten These der immensen Vorbildfunktion des Königsschlusses. Unterzieht man diese tradierte Vorstellung einer genauen Betrachtung, so haben beispielsweise die schlanken Säulen des oberen Wawelgeschosses – immerhin das große Charakteristikum des Königsschlusses – nirgends Eingang gefunden, zu sehr entsprang diese kühne Lösung der technischen Notwendigkeit, einem hohen gotischen Bau Arkaden vorzusetzen. Die „symbiotischen“ Portale von Meister Benedikt findet man in ihm zugeschriebenen Werken (Piotrków, Sandomierz), ferner in einigen Bürgerhäusern Krakaus und Kleinpolens, allerdings sehr selten – zu einzigartig und sonderbar waren diese Formen. Außerdem boten die aus Musterbüchern kopierten italienischen Motive der Verbreitung dieses „Stils zwischen den Stilen“ recht bald Einhalt, bevor er sich richtig entwickeln konnte.

Die Arkadenhöfe rezipierte man in jenen Palazzi von Krakau, an denen sich die Schöpfer des Wawels selbst verdingten. Der Adel und der hohe Klerus bauten traditionell, beispielsweise in den Formen der dem lombardisch-gotischen Stil verpflichteten Kastelle wie in Drzewica oder in bewusster Anspielung an eine mittelalterliche Höhenburg des Reichs, wie in Ogrodzieniec. Hier verfolgte der Bauherr wohl das Ziel,

eine altehrwürdige Familientradition vorzutauschen, über die die neureiche Bankiersfamilie Boner nicht verfügte. Es musste ein halbes Jahrhundert vergehen, bis die Arkadenhöfe, immer nur zweigeschossig, zum gängigen Repertoire von Schlossbauten wurden, beispielsweise in Pieskowa Skala oder in Baranów.

Auch die königlichen Stiftungen sind weit von den Architekturformen des Wawels entfernt. 1512–1519 ließ Sigismund der Alte seinen Baumeister Benedikt einen Wohnturm in Piotrków (Petrikau) bauen, einer Stadt im łeczyca-Land, wo der polnische Sejm tagte. Der mächtige Donjon symbolisiert sowohl die große Macht des Monarchen als auch die weit zurückreichende Tradition seiner Dynastie, beides Prädikate, die mehr dem Wunschdenken Sigismunds entsprangen, als dass sie angesichts der wahren Macht des hier tagenden Adels Realität gewesen wären. Der Bautypus, der im 16. Jahrhundert bereits ein Anachronismus war, weist immerhin ähnliche Portale wie jene auf dem Wawel auf, auch die Verlegung des Repräsentationssaals mit seinen 11 m Höhe in das zweite Obergeschoss ist diesem Vorbild verpflichtet.

Das jüngste der königlichen Schlösser, das Jagdschloss in Niepołomice, traditionell in die Jahre 1550–1571 datiert, ist eine regelmäßige Vierflügelanlage, mit Treppenhäusern in den Gebäudeecken und einem ursprünglich hölzernen dreigeschossigen Gang um den Hof, der 1637 durch gemauerte Arkaden ersetzt wurde (Abb. 8). Einige für das Wawel-Schloss typische Details (z.B. Fensterumrahmungen in der Form eines Stabes, um den sich eine Girlande windet) lassen auf eine Errichtung des Jagdschlusses bereits zur Zeit Sigismunds I. schließen. Abgesehen von vielen offenen Fragen, beispielsweise zu den in ihrer Form nicht eindeutig fassbaren Loggien, die im Südflügel in den 90er Jahren des 20. Jahrhunderts in ihrer vermeintlichen Form von Andrzej Fischinger nachgebaut worden sind, lässt sich Niepołomice nur bedingt mit dem Wawel-Schloss vergleichen. Es ist ein Neubau, in dem der unbekannte Architekt auf ältere Dispositionen keine Rücksicht zu nehmen brauchte, anders als Wilna und Krakau, die das Ergebnis eines grundlegenden Umbaus waren.

Die Wilnaer Untere Burg wurde in der vorliegenden Studie in Zusammenhang mit möglicherweise formal verwandten Bauten und eventuellen Vorbildern gesetzt, auch um zu zeigen, welches schwierige Unterfangen die Rekonstruktion der Jagiellonenburg in Wilna ist, von der nur Rudimentäres bekannt ist. Diese Anmerkungen gelten den seit den 90er Jahren des 20. Jahrhunderts erörterten Plänen, die 2002 in Angriff genommen, die Untere Burg wiederaufzubauen bzw. an die Stelle ihrer Fundamente einen sie nachahmenden Modellbau zu errichten (Abb. 9, 10). Ohne von Seiten der Wissenschaft, die sich hier als rein auf Erkenntniszuwachs ausgerichtete Disziplin verstanden sehen möchte, ein Politikum hervorrufen zu wollen, sei es gestattet, die Frage nach dem wissens-

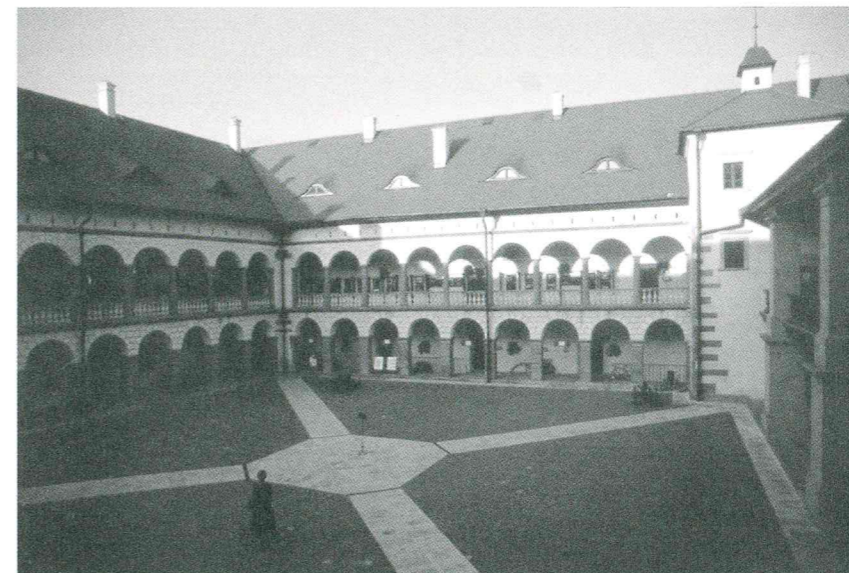


Abb. 8. Königsschloß in Niepołomice (Tomasz Torbus)

chaftlichen Sinn eines solchen Wiederaufbaus zu stellen. Angesichts der geringen gesicherten Befunde müsste ein solcher Bau in erschreckender Weise verfälscht sein und würde möglicherweise die letzten noch in der Erde ruhenden Spuren, die neue Anhaltspunkte liefern könnten, für immer vernichten. Gewiss kann dieser Bau für ein Land, das sich 1991 heldenhaft seine Freiheit erkämpft hat, von ungeheurer politischer und gesellschaftlicher Bedeutung sein und eine große Symbolkraft ausüben. Vom wissenschaftlichen Standpunkt aus lässt sich jedoch die vorgeäußerte Rekonstruktion eines Baus, der vor rund 200 Jahren abgebrochen wurde und dessen Überlieferung derart problematisch und spärlich ist, nicht vertreten. Das Beispiel des vor seiner Vernichtung minutiös inventarisierten Warschauer Schlosses, wo zwischen der Sprengung 1944 und dem Wiederaufbau 25 Jahre lagen, darf und kann hier nicht herangezogen werden. Schon eher bestehen Parallelen zu

solchen höchst problematischen, mit der vom Autor vertretenen Auffassung der Denkmalpflege nicht zu vereinbarenden Fälle wie der Neubau der Loggien des Schlosses im schlesischen Brieg (Brzeg) nach knapp 250 Jahren, oder der Wiederaufbau des Warschauer Ujazdów-Schlusses in den letztlich unbekanntenen Formen des Manierismus, die z. Zt. seiner Sprengung 1953 längst unter einem klassizistischen Mantel verborgen waren. Da sich in Wilna die Wiederaufbaufraktion offenbar durchgesetzt hat, wird das Denkmal vergleichbar sein mit dem z. Zt. erfolgenden Neubau des Visegráder Königsschlusses in Ungarn. Der bereits in der frühen Neuzeit verschwundene Bau wird – angesichts des völligen Fehlens von Bildquellen

– ausschließlich mit Hilfe von Archäologen rekonstruiert bzw. neu erbaut. Auch wenn der Wiederaufbau des Schlosses auf Hunderten von gefundenen Elementen und einigen Beschreibungen der Anlage aus der Erbauungszeit basiert, streiten sich die ungarischen Fachleute über den Sinn und Zweck dieser Rekonstruktion, die bereits unter rein ästhetischen Gesichtspunkten als gescheitert angesehen werden muss.

Dieser Aufsatz, in dessen Schlusssätzen sich nolens volens der Ton eines Plädoyers gegen den geplanten Wiederaufbau des Wilnaer Schlosses gemischt hat, versteht sich nur als Diskussionsbeitrag eines Außenstehenden, dem es letztlich darum geht, ein Maximum an verlässlichen Baubefunden in die (imaginäre) Rekonstruktion dieses großartigen Beispiels der Renaissancebaukunst im östlichen Mitteleuropa einfließen zu lassen.

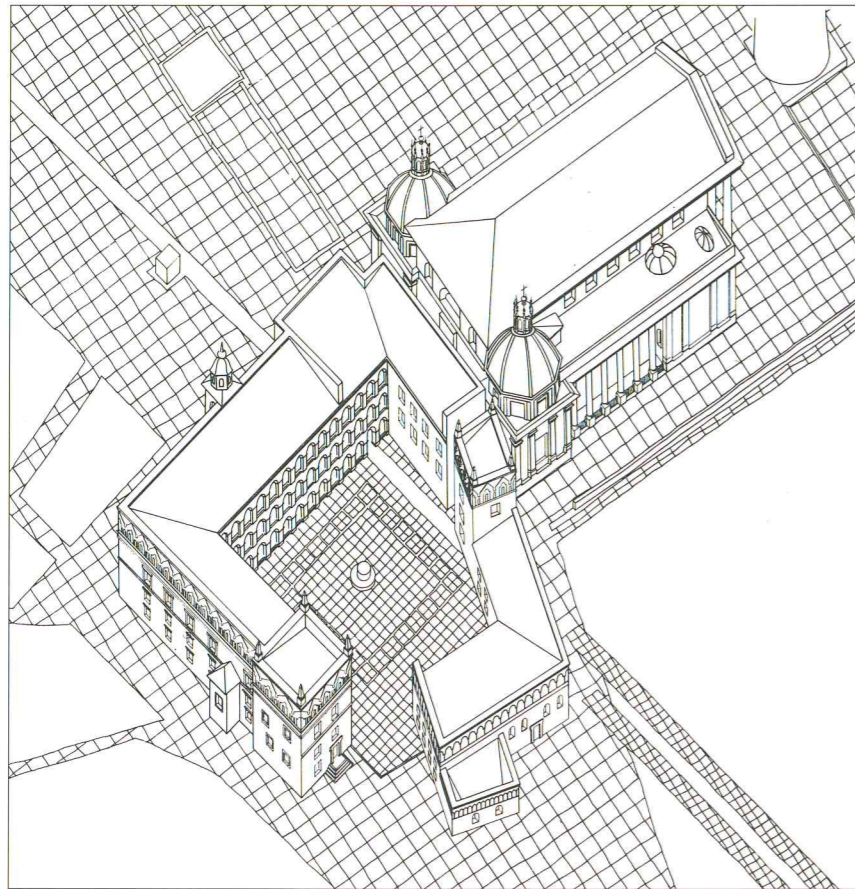


Abb. 9. Rekonstruktion der Wilnaer Unteren Burg nach (Kitkauskas, 1989)

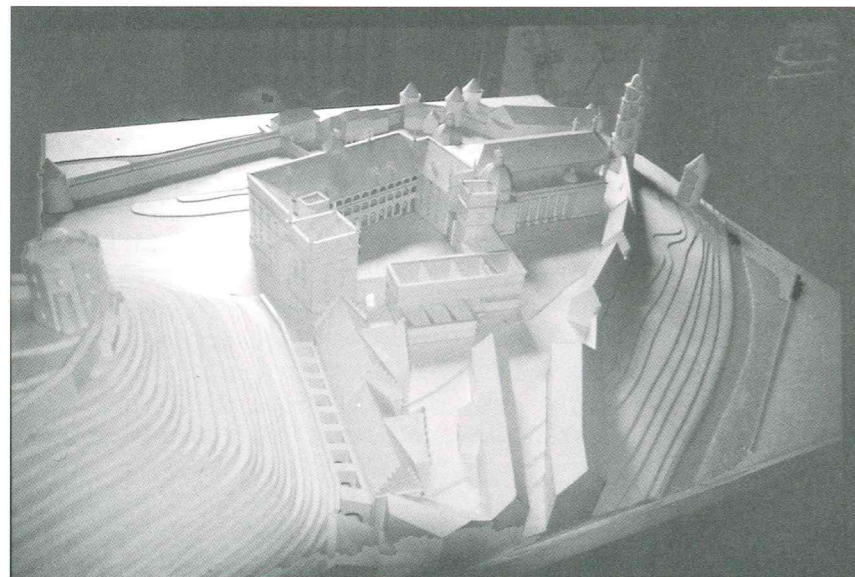


Abb. 10. Modell der Wilnaer Burg nach Vladas Drėma in dem Museum der Unteren Burg

Gintautas Zabiela

CASTLE WARFARE BETWEEN LITHUANIA AND THE ORDER IN LOWER PANEMUNĖ IN THE LATE MIDDLE AGES

Der Krieg zwischen den litauischen und den Ordensburgen im Unteren Panemunė im späten Mittelalter

Vom Ende des 13 bis zum Anfang des 15. Jahrhunderts begegneten sich im Unteren Panemunė zwei unterschiedliche Auffassungen über den Burgenbau (Abb. 1). Dadurch wird diese Region interessant bei der Beobachtung des beiderseitigen Einflusses der Burgen. Seit dem Kriegsanfang in Panemunė bis etwa der Mitte der 30er Jahre des 14. Jahrhunderts baute sowohl der Orden als auch Litauen die für sie üblichen Holzburgen, die als Stützpunkte für die Realisierung weiterer strategischer Ziele galten (Abb. 2–3). Seit 1336 verhängte der Orden eine Blockade über die litauischen Burgen, indem er gegenüber den litauischen Burgen am anderen Flussufer die den Litauern noch unbekanntes Burgen vom Typ "motte and bailey" baute (Abb. 4). Diese Burgen, die in kurzer Zeit erbaut werden konnten, doch nicht genug fest waren, lösten die taktischen Ziele der Festigung der Positionen in Panemunė. Die erfolglose Verteidigung der Mauerburg in Kaunas (Abb. 5) im Jahre 1362, ermöglichte

dem Orden, die litauischen Holzburgen im Unteren Panemunė zu zerstören und die Kriegshandlungen ins Landesinnere zu rücken (Abb. 6). Die Kontrolle über die Region des Unteren Panemunė gewann Litauen erst wieder nach der Tannenberger Schlacht (Abb. 7).

In den über 100 Jahre lang andauernden Kämpfen erwies sich Litauen als ein für die Neuerungen auf dem militärischen Gebiet aufnahmefähiges Land. Dies war besonders deutlich um die Mitte des 14. Jahrhunderts. Im Burgenbau äußerte es sich im Bau gemauerter sowie motte and bailey Burgen. Dagegen bewährte sich die Bauweise der gemauerten Ordensburgen Gotteswerder und Marienburg bei Kaunas nicht. Aus diesem Grunde kehrte der Orden zu den Holzburgen dieses Typs zurück, die inzwischen ziemlich modifiziert worden waren und an die in einer flachen Gegend erbauten Befestigungen erinnerten.

Gintautas Zabiela
Institute of History of Lithuania
Kražių 5
LT-01108 Vilnius, Lithuania