

VU
ARCHEOLOGIJOS
KATEDRA

LIET / 124

PRYŠMANČIŲ, KRETINGOS RAJ., II—IV AMŽIŲ PLOKŠTINIO
KAPINYNŲ TYRINĖJIMAI

O. NAVICKAITĖ

Aprašomas Lietuvos TSR MA Istorijos instituto ir Kretingos Kraštotyros muziejaus 1958 m. tyrinėtas iki tol nežinomas Pryšmančių kaimo plokštiniis kapinynas. Tyrinėjimų metu atkasti 6 griautiniai žmonių ir vienas žirgo kapas. Kapuose rastos įkapės: darbo įrankiai, ginklai, papuošalai ir Romos monetos. Kapinynas datuojamas II—IV m. eros amžiais.

1958 m. pavasarį Kretingos Kraštotyros muziejus gavo žinių apie Pryšmančių kaime aptiktą naują kapinyną. Pryšmančių k. yra du plokštiniis kapinynai. Vienas, jau žinomas iš anksčiau, yra kairėje kelio Kretinga—Palanga pusėje, 4 km nuo Kretingos. Jis buvo tyrinėtas 1912 ir 1922 m.¹ Tada buvo atkasti 22 griautiniai, 50 degintinių ir 22 ypatingieji kapai, būdingi I m. eros tūkstantmečio pabaigai bei II tūkstantmečio pradžiai. Tačiau kapinynas liko nebaigtas tyrinėti, ir vietiniai gyventojai jo teritorijoje nuolat dirbo bei kasinėjo žemę ir tuo pačiu ardė kapinyną. Žemės judinimas ypač suintensyvėjo 1957—1958 metais. Todėl 1958 m. vasarą muziejus kartu su Lietuvos TSR Mokslų akademijos Istorijos institutu atliko papildomus kasinėjimus, kurių metu buvo atkastas dar vienas griautinis ir vienas degintinis kapas iš to paties kaip ir ankstyvesni kapai laikotarpio². Likusioji kapinyno teritorijos dalis suardyta.

1,5 km į pietus nuo minėtojo kapinyno yra antras žymiai ankstyvesnis kapinynas. Jis yra įrengtas neaukštoje dirbamoje kalvoje valstiečiui J. Žyliui priklausiusioje žemėje. Dabar jis priklauso „Kretingos“ tarybiniam ūkiui. Kapinyną iš šiaurės, rytų ir pietryčių pusės supa pievos, pro kurias teka Tenžės upelis. Pro vakarinę jo pusę eina Pryšmančių kaimo keliukas. Rytiniame jo pakraštyje stovi kolūkiečio J. Žylio sodyba (1 pav.). Statant gyvenamąjį namą bei ūkinius pastatus, o taip pat įrengiant bulviarūsius, buvo rasta nemažai geležinių ir žalvarinių dirbinių. Šie dirbiniai į muziejų nepateko, o išsimėtė tarp vietinių gyventojų. Tik 1957 m. rudenį tarybinio

¹ Senovė, 1, 7—100, Kaunas (1935); 4, 280—284 (1938).

² Tyrinėjimų dienoraščiai ir planai yra Lietuvos TSR Mokslų akademijos Istorijos institute (toliau — MAII), o radiniai — Kretingos Kraštotyros muziejuje (toliau — KKM).

ūkio darbininkai, kasdami silosui laikyti duobes, vėl aptiko dirbinių, kurias pristatė į Kretingos Kraštotyros muziejų.

Aptiktųjų radinių tarpe minėtinos žalvarinė lankinė žieduota segė, žalvarinė apskritinė kiauraraštė segė, žalvarinės kūginės antkaklės dalis ir dvi Romos monetos.

Muziejus, gavęs šiuos radinius ir patikrinęs kapinyno stovį, bendromis jėgomis su Istorijos institutu atliko ir šio kapinyno kasinėjimus³.

Ištirti trys plotai pietinėje kapinyno dalyje, t. y. pietvakariniame J. Žylio sodybos krašte. Dviejų tyrinėtų plotų dydis po 10×4 m, o trečiojo — 10×6. Jie buvo atkasti lygiagrečiai vienas su kitu per 2 m vienas nuo kito rytų—vakarų kryptimi (1 pav.).

Šiuose plotuose buvo atkasti 6 griautiniai žmonių ir vienas apardytas griautinis žirgo kapas. Kapai daugiausia koncentravosi I plote. Jų čia ištirta 4 ir du II plote. III plote kapų nerasta.

I. Kapų aprašymas

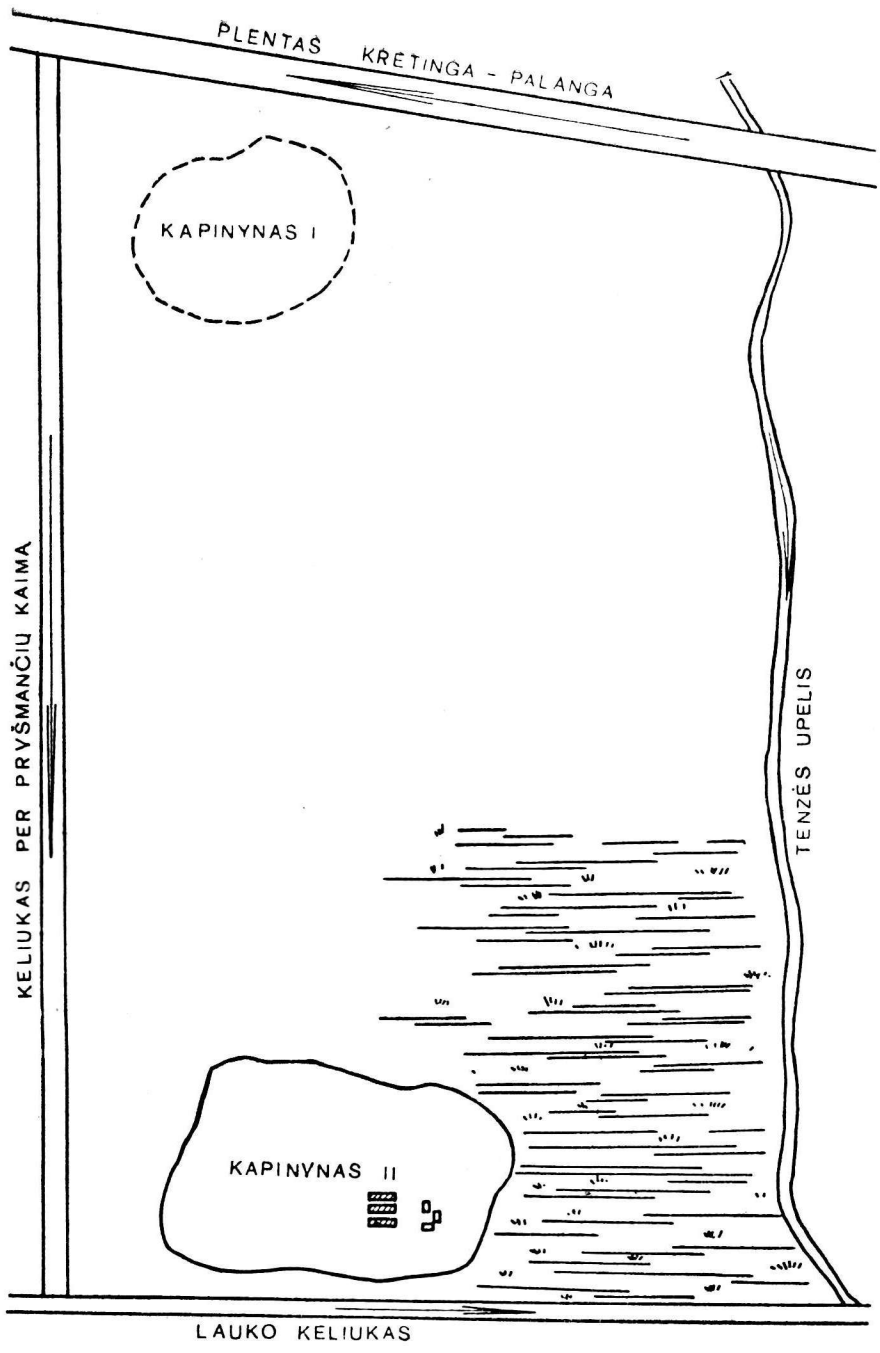
K a p a s N r. 1. I plote, kvadrato 8—AB, 50 cm gylyje nuo žemės paviršiaus išryškėjo kapo duobės kontūrai (160×100 cm), kurie iš aplinkinės žemės išsiskyrė žymiai tamsesne spalva. Mirusiojo griaučiai aptikti 75 cm gylyje. Griaučiai suardyti ir suversti į vieną krūvą, be to, jų rasta labai nedaug ir tie patys beveik sunykę. Išlikusi tiktai kaukolės dalis, raktikaulis ir du kojų kaulų fragmentai. Prie kaulų rastas vienas akmeninis galąstuvėlis.



K a p a s N r. 2. I plote, kvadrato 6,7—BCD, 50 cm gylyje nuo žemės paviršiaus išryškėjo 180×60 cm dydžio duobės kontūrai, o 80 cm gylyje pasirodė įkapės. Mirusiojo kaulai visiškai sunykę, išlikę tik tvarkingai sudėtos įkapės. Duobės šiauriniame gale, greičiausiai, mirusiojo galvos srityje gulėjo du geležiniai įmoviniai ietigaliai, padėti lygiagrečiai vienas su kitu, plunksnomis nukreipti į SV pusę. Prie ietigalių padėtos 3 žalvarinės Romos monetos. Jos, matyti, yra buvusios tošinėje dėžutėje, nes prie jų šonų ir pėjomis pastebėta beržo tošies liekanų. Pati dėžutė per amžius sunyko. Be to, viršum šio kapo, 40 cm gylyje rasta dar viena žalvarinė laiptelinė segė, kuri, be abejo, priklauso tam pačiam kapui. Mirusysis, sprendžiant iš įkapių, buvo palaidotas SV 315° kryptimi.

Nuėmus dirbinius ir padarius duobės skersinį piūvį, paaiškėjo, kad ji turėjo užapvalintą dugną. Iš to daroma išvada, kad mirusysis buvo palaidotas skobtiniame karste.

K a p a s N r. 3. I plote, kvadrato 5,6—BCD, 80 cm gylyje buvo atkastas žmogaus kapas. Mirusysis buvo palaidotas 175 cm ilgio ir 70 cm pločio duobėje. Griaučiai sunykę, išlikę tiktai įkapės, iš kurių matyti, kad mirusysis buvo palaidotas ŠV 330° kryptimi. Šiauriniame duobės pakraštyje gulėjo geležinis 18 cm ilgio peilis. Jo kotas buvęs papuoštas žalvarinėmis įvijomis.

³ Tyrinėjimų dienoraščiai ir planai yra MAII, o radiniai — KKM.



- PAAIŠKINIMAI
-  PIEVA
 -  TYRINĖTI PLOTAI
 -  ŽVILIO SODYBA

M 1:800

1 pav. Kapinyno situacijos planas

Ant koto buvo padėtos trys žalvarinės Romos monetos, pradžioje suvyniotos į audeklą ir po to sudėtos į tošinę dėžutę. Audinio ir beržo tošies liekanos labai negausios, išlikę tik atskiri jų gabaliukai. Prie peilio viršūnės įstrižai kapo duobės gulėjo geležinis įmovinis vėduoklės formos ašmenimis kirvukas.

K a p a s N r. 4. 50 cm į rytus nuo kapo Nr. 3, I plote, kvadrato 3,4—ABC, 80 cm gylyje atkasti 190×85 cm dydžio kapo kontūrai. Griaučiai, kaip ir aprašytuose kapuose, neišlikę. Išlikusios tik įkapės, gulėjusios pietrytiniame duobės šone. Tai buvo geležinis įmovinis ietigalis, kuris turėjo 18 cm ilgio. Jis plunksna buvo nukreiptas į SV. Prie jo įmovos ašmenimis į pietryčių pusę gulėjo 11 cm ilgio geležinis įmovinis kirvukas, prie jo įmovos — 18 cm ilgio geležinis peilis, o ant peilio — 6,5 cm skersmens molinis puodelis. Jame buvo įdėta viena žalvarinė Romos moneta, antroji buvo rasta po puodeliu.

Mirusysis buvo palaidotas ŠV 315° kryptimi.

K a p a s N r. 5. II plote, kvadrato 8—CD, 70 cm gylyje buvo atkastas žmogaus kapas. Mirusysis buvo palaidotas 180 cm ilgio ir 60 cm pločio duobėje. Iš kaulų išlikusi tik apatinio žandikaulio dalis ir dantys. Kapo duobėje nuo pat paviršiaus iki pagrindo pastebėti smulkūs angliukai bei degusių liekanos.

Mirusysis palaidotas su įkapėmis. Jam virš galvos padėti du plunksnomis į šiaurės pusę nukreipti geležiniai įmoviniai ietigaliai, sudėti vienas ant kito. Žemiau žandikaulio, matyti, ant krūtinės ląštos, gulėjo žalvarinė laiptelinė segė. Prie segės išlikę suanglėjusios medienos fragmentai.

Mirusysis buvo palaidotas šiaurės kryptimi.

K a p a s N r. 6. II plote, kvadrato 4,5—BCD, 75 cm gylyje buvo rasti 100×200 cm dydžio kapo duobės kontūrai. Joje nuo pat paviršiaus ėjo smulkūs angliukai bei degusių liekanos. Tačiau nei kaulų nei įkapių nepastebėta. Susidaro įspūdis, jog mirusysis čia buvo palaidotas be įkapių.

Kapo duobė pakrypusi P—Š kryptimi.

III plote kapų nerasta. Ten rasti tik keli atsitiktiniai radiniai: geležinis įmovinis kirvis, žalvarinė kūginė antkaklė, žalvarinė lankinė lenkta kojele segė ir žalvarinis pakabutis.

Kalbant apie atskirai tyrinėtus plotus bei atskirus kapus, tenka paminėti I ir III plote pastebėtas akmenų vainikų liekanas. Tik gaila, kad jie suardyti, todėl ką nors konkretnesnio apie juos pasakyti kol kas negalima.

Be žmonių kapų, buvo atkastas ir vienas žirgo kapas.

Žirgo k a p a s N r. 1. I plote, kvadrato 1,2—ABC, 50 cm gylyje išryškėjo labai neaiškios formos kapo duobė. 90 cm gylyje ji įgavo aiškesnio pailgo keturkampio formą. Jos dydis — 200×90 cm. Žirgo griaučiai pasirodė tik 120 cm gylyje. Išlikusi tik apatinio žandikaulio dalis, kuri gulėjo ant priekinių kojų, ir užpakalinių galūnių blauzdikauliai.

Iš išlikusių kaulų matyti, jog žirgas buvo palaidotas kniūpsčias ŠV 345° kryptimi, nenormalioje padėtyje. Nasruose jam buvo įsprausti geležiniai žąslai, kurių teišlikusi tik viena grandis.

II. Įkapės

Aprašytieji kapai rodo, jog mirusieji Pryšmančių kapinyne buvo laidoti su įkapėmis: darbo įrankiais, ginklais, papuošalais ir Romos monetomis. Papuošalais kapai nepasižymėjo ir atrodo, kad visi 6 atkastieji kapai priklausė vyrams. Tačiau atsitiktinai rasti papuošalai papildė jų skaičių.

1. Darbo įrankiai

Pagrindinę jų grupę sudaro geležiniai įmoviniai kirviai ir geležiniai tiesia nugarėle peiliukai.

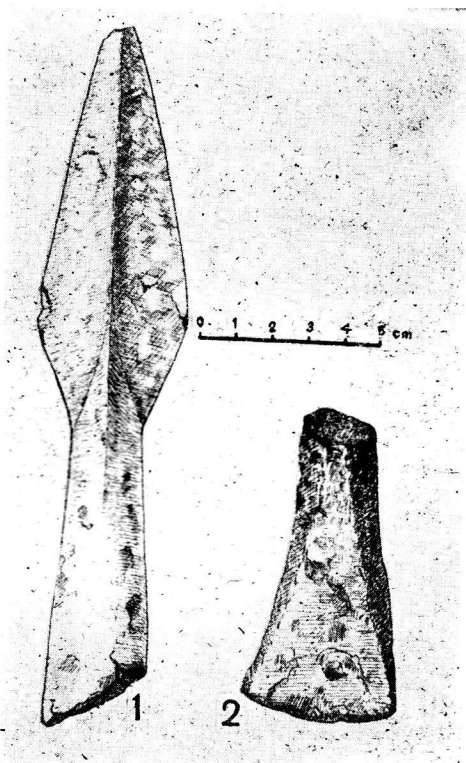
Geležinių įmovinių kirvių rasta tiktai du: vienas kape Nr. 4 ir vienas atsitiktinai III plote.

Kape Nr. 4 rastas kirvis teturi 11 cm ilgio. Ašmenys praplatinti ir turi 4 cm pločio, įmovos skersmuo 2,1 cm (pav. 2:2). Įmovos dalis nulūžusi. Žymiai didesnis yra antrasis, atsitiktinai rastas kirvukas (žr. pav. 3:3). Jo ilgis — 17 cm. Ašmenys labai nežymiai praplatinti. Jų plotis — 4,3 cm. Įmovos skersmuo — 3,3 cm. Joje dar žymu medinio koto liekanos.

Sis kirvis savo forma neišiskiria iš kitų vakarinėje ir centrinėje Lietuvoje rastų kirvių⁴.

Įdomesnis yra aprašytasis miniatiūrinis kirvelis, tačiau jo forma lygiai tokia pati, kaip ir didesnių kirvių. Jis kape buvo rastas kartu su Faustinos Jaunesniosios (161—176) ir Antonijaus Pijaus (138—161) monetomis, pagal kurias datuojamas II—III m. eros amžiais. Šiam pačiam laikotarpiui, be abejo, priklauso ir atsitiktinai rastas kirvukas.

Prie geležinių to paties laikotarpio kirvių reikia priskirti ir kape Nr. 3 rastą geležinį miniatiūrinį įmovinį vėduoklės formos ašmeni-

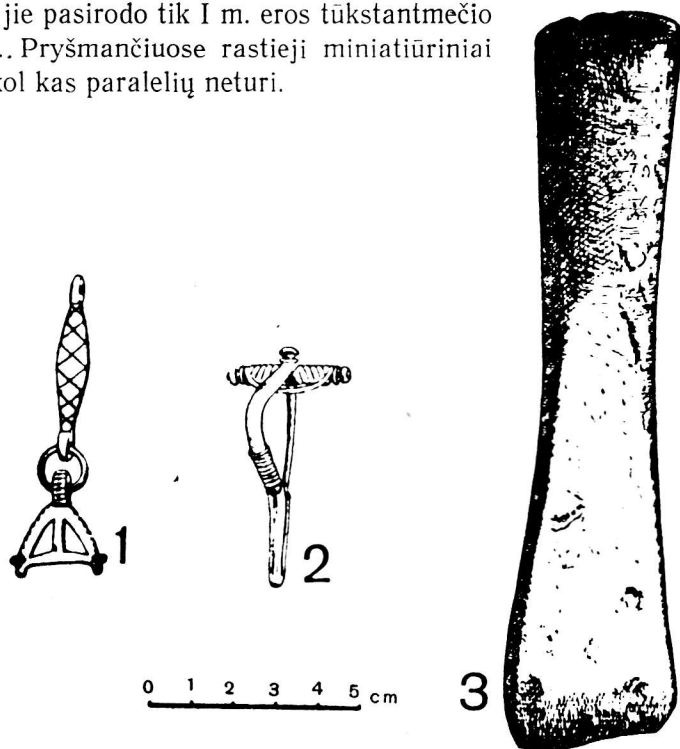


2 pav. Kapo Nr. 4 įkapės: 1 — geležinis įmovinis ietigalis, 2 — geležinis įmovinis kirvis

⁴ Eiguliai II, Kauno raj. (Kauno Valstybiniame M. K. Čiurlionio vardo Dailės muziejuje, toliau — KVDM), Kurmaičiai, Kretingos raj. (KVDM), Pakalniškiai, Panevėžio raj. (Lietuvos TSR Mokslų akademijos Istorijos instituto Istorijos-etnografijos muziejuje, toliau — IEM), Paviečiai, Kelmės raj. (Senovė, 4, pav. 31:3 (1938), Panevėžiukas, Kauno raj. (KVDM), Sakališkiai, Pakruojo raj. (IEM), Sargėnai, Kauno raj. (KVDM), Seredžius, Vilkijos raj. (KVDM), Raginėnai, Šeduvos raj. (H. Moor a, Die Eisenzeit in Lettland bis etwa 500 n. Chr., 2, 504, Tartu, 1938), Reketė, Šalantų raj. (KKM), Rūdaičiai, Kretingos raj. (KVDM), Veršvai (KVDM), Vizdergiai, Kuršėnų raj. (KVDM).

mis kirvuką. Jo ilgis — 8 cm, ašmenų plotis — 3,5 cm. Šis kirvukas labai sunykęs ir paimamas subyrėjo. Rastas jis kartu su žalvarinėmis Romos monetomis.

Kalbant apie miniatiūrinius Pryšmančių radinius, tenka pažymėti, kad miniatiūriniai dirbiniai šiame laikotarpyje nėra būdingi Lietuvai. Vakarų Lietuvoje jie pasirodo tik I m. eros tūkstantmečio pabaigoje. Pryšmančiuose rastieji miniatiūriniai kirvukai kol kas paralelių neturi.



3 pav. Atsitiktiniai radiniai: 1 — žalvarinis kabutis, 2 — žalvarinė lankinė segė, 3 — geležinis įmovinis kirvis

Be kirvių, kapuose Nr.Nr. 3 ir 4 buvo rasta dar du *geležiniai tiesia nu-garėle peiliukai*. Abu jie turėjo po 18 cm ilgio ir neplačius ašmenis. Prie įkočių žymu buvusio medinio koto liekanos. Peilio iš kapo Nr. 3 kotas buvęs papuoštas žalvarinėmis įvijomis, kurios buvo padarytos iš apvalaus skerspiūvio vielos ir ornamentuotos skersiniais ranteliais.

Peiliai savo forma nesiskiria nuo kitų tokios pat rūšies peilių, rastų Lietuvos teritorijoje.

Prie darbo įrankių skiriamas ir *akmeninis galąstuvus*, rastas kape Nr. 1. Jis yra pailgo apvalainio formos, padarytas iš gelsvo smiltainio akmens. Jo ilgis — 9 cm, plotis — 4,2 cm, piūvis — keturkampis.

Panašių galąstuvų yra rasta Kurmaičiuose, Kretingos raj.⁵

I tūkstantmečio pirmojoje pusėje galąstuvai Lietuvos teritorijoje randami retai. Labiausiai jie išplinta V—VI amžiais⁶.

⁵ P. Kulikauskas, Lietuvos TSR Mokslų akademijos Lietuvos istorijos instituto darbai (toliau — LIID), 1, 340, Vilnius, 1951.

⁶ Ten pat.

2. Ginklai

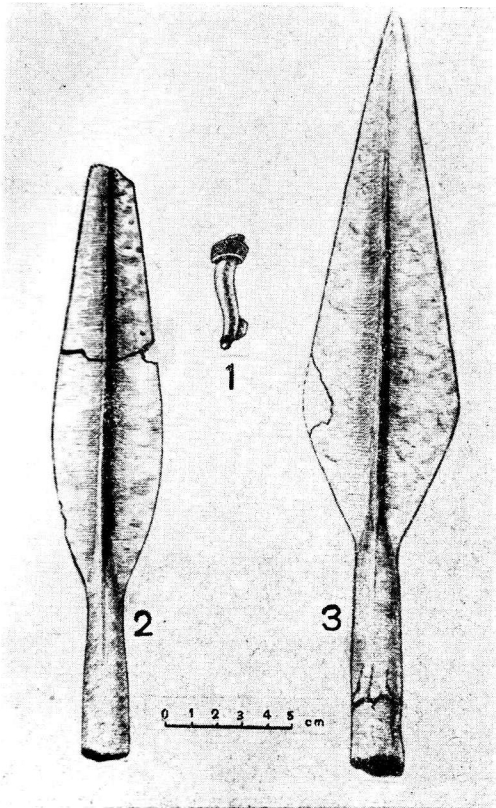
Gausesnę dirbinių grupę sudaro ginklai: geležiniai įmoviniai ietigaliai. Jų rasta 5 egzemplioriai⁷. Formos atžvilgiu jie yra skirtingi. Pvz., kape Nr. 2 rasti ietigaliai pasižymi formų masyvumu. Vieno ilgis — 31 cm, kito — 27 cm. Jų plunksnos gana plačios ir, palyginus su įmova, žymiai ilgesnės (žr. pav. 4:2, 3): viso ietigalio ilgis — 31 cm, kurio 21 cm sudaro plunksna. Panašus yra ir antrasis ietigalis. Jo ilgis 27 cm, plunksna 20 cm. Per šių ietigalių plunksnų vidurį eina nežymi iškili briauna. Panašus ietigalis, tik žymiai mažesnis (18 cm ilgio), yra rastas kape Nr. 4 (žr. pav. 2:1).

Chronologiniu atžvilgiu, sprendžiant iš kapuose rastų Marko Aurelijaus (161—180) ir Faustinos Jaunesniosios monetų bei žalvarinės laiptelinės segės, jie turėtų priklausyti II—III m. eros amžiams.

Artimiausių paralelių šiems ietigaliams yra rasta Kurmaičiuose, Kretingos raj.⁸

Skirtingi yra kabo Nr. 5 ietigaliai. Jie yra žymiai lieknesni ir trumpesni. Vieno ilgis — 18 cm, kito — 20 cm. Jų plunksnos siauros, plokščios ir žymiai trumpesnės už įmovas (žr. pav. 5:1, 3), pvz., vieno plunksna turi vos 1,5 cm pločio ir 8 cm ilgio. Įmova skersmuo 2 cm. Kito ietigalio plunksna nežymiai platesnė.

Šie ietigaliai, sprendžiant iš viso kapų inventoriaus, greičiausiai, priklauso tam pačiam laikotarpiui, kaip ir aprašytieji plačiomis plunksnomis ietigaliai. Paralelių jie iš šio laikotarpio Lietuvoje kol kas neturi. Panašių, ypač į antrąjį, ietigalių su nežymiai už įmovą platesne plunksna rasta Latvijoje⁹.

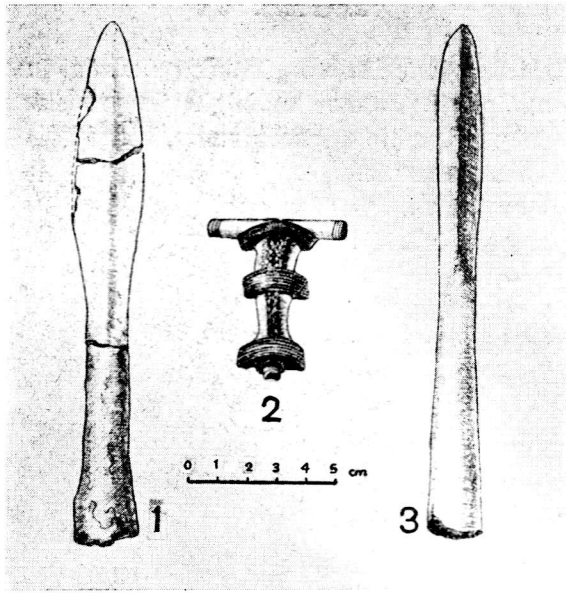


4 pav. Kabo Nr. 2 įkapės: 1 — žalvarinė laiptelinė segė, 2, 3 — geležiniai įmoviniai ietigaliai

⁷ Kapai Nr. Nr. 2 (2 egz.), 4 ir 5 (2 egz.).

⁸ P. Kulikauskas, LIID, 1, 338.

⁹ H. Moora, min. veik., 2, lent. XXXVII:5.

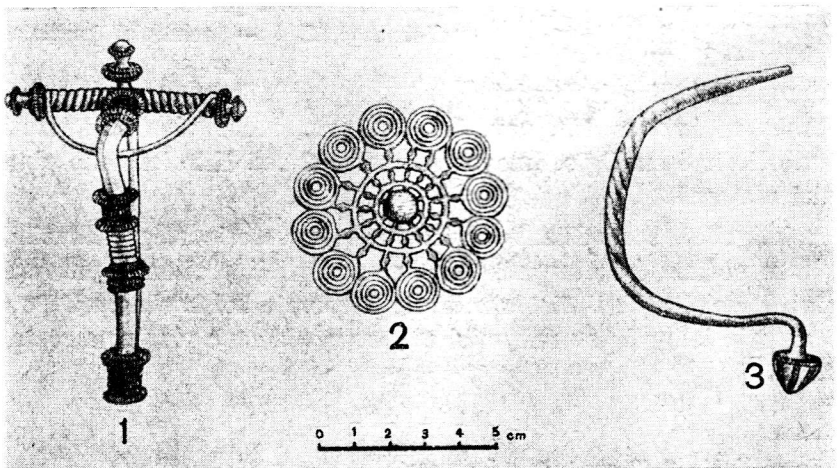


5 pav. Kapo Nr. 5 įkapės: 1, 3 — geležiniai įmoviniai ietigaliai, 2 — žalvarinė laiptelinė segė

3. Papuošalai

Šalia darbo įrankių ir ginklų, Pryšmančių kapinyne rasta ir papuošalų. Kapai, kaip minėta, papuošalais nepasižymėjo. Jų rasta tik kapuose Nr.Nr. 2 ir 5. Daugiau jų rasta atsitiktinai, matyti, iš suardytų kapų.

Antkaklės. Gerai išlikusi antkaklė atsitiktinai rasta III plote, 55 cm gylyje tikrai viena. Kitos antkaklės iš vietinių gyventojų gauta tikrai dalis (žr. pav. 6:3). Gerai išlikusi antkaklė turi 11 cm skersmens ir yra padaryta iš nestoros apvalaus skerspiūvio žalvarinės vielos. Lankelis į galus nežymiai storėja, o pačiuose galuose vėl suploneja ir užsibaigia mažais rantelėtais kū-



6 pav. Atsitiktiniai radiniai: 1 — žalvarinė lankinė žieduota segė, 2 — žalvarinė apskritinė kiauraraštė segė, 3 — žalvarinės kūginės antkaklės dalis

geliais (7 pav.). Lankelio pastorintoji dalis ornamentuota įstrižiniais ranteliais ir smulkių įkarty ornamentu, o prie kūgelių vėl skersiniais ranteliais. Tokios pat formos yra buvusi ir antroji antkaklė.

Jos abi, sprendžiant iš kitų tokios formos antkaklių¹⁰, datuojamos II–III m. eros amžiais. Pagal prof. H. Moros suskirstymą, jos priklauso klaidietiško tipo antkaklių grupei¹¹ ir yra plačiai išplitusios vakarinėje ir centrinėje Lietuvoje¹². Kūginės antkaklės žinomos ir Rytų Lietuvoje, tik, žinoma, su tam tikrais skirtingumais formos ir ornamento atžvilgiu. Be Lietuvos teritorijos, jos plačiai išplitusios ir kaimyninėje Latvijoje¹³.

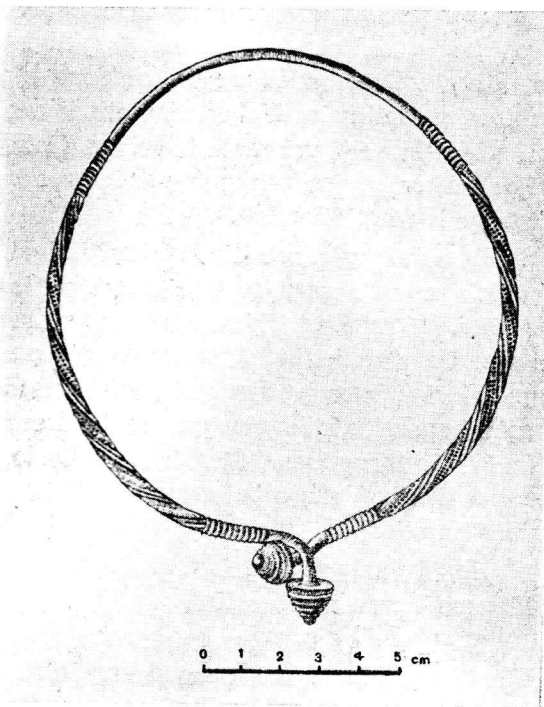
Kitą papuošalų grupę sudaro segės. Jų rasta trijų rūšių: laiptelinių, apskritinių ir lankinių.

Kape Nr. 2 rasta žalvarinė *laiptelinė segė* yra nedidelė, 4,5 cm ilgio. Įvija neišlikusi. Lankelis išlenktas, į pabaigą siaurėjantis ir užsibaigia maža apvalia buožele. Prie įvijos yra vienas neilgas laiptelis, ornamentuotas brūkšnių kombinacijomis (žr. pav. 4:1).

Užkaba lietinė. Ši segė yra naujas, matyti, ankstyviausias laiptelinių segių variantas. Ji skiriasi nuo Lietuvos teritorijoje paplitusių laiptelinių segių ir teturi tiktai vieną laiptelį; o savo forma, ypač kojelės užbaigimu, primena profiliuotas seges. Visiškai identiškų segių kol kas nežinoma. Panašių su vienu laipteliu prie įvijos, bet tik skirtinga į trikampį panašia kojele segių, yra rasta Sargėnuose, Kauno raj.¹⁴ kape Nr. 1 ir Karpiškiuose, Pakruojo raj.¹⁵.

Ši segė yra rasta kartu su Marko Aurelijaus (161–180) monetomis. Todėl ji datuojama II m. eros amžiumi.

Antra laiptelinė segė yra rasta kape Nr. 5. Ji skiriasi nuo aprašytosios segės. Jos lankelis plokščias ir žymiai platesnis, taip pat išlenktas ir kojelės



7 pav. Atsitiktinai rasta žalvarinė kūginė antkaklė

¹⁰ H. Moora, min. veik., 286; P. Kulikauskas, LIID, 1, 327.

¹¹ H. Moora, min. veik., 284–286.

¹² Radimo vietos nurodytos. Žr. H. Moora, min. veik., 291–298; P. Kulikauskas, LIID, 1, 326.

¹³ H. Moora, min. veik., 284–294.

¹⁴ KVDM.

¹⁵ KVDM.

link nežymiai siaurėja, o pats galas užsibaigia profiliuota buožele (žr. pav. 5:2). Laiptelių ji turi ne vieną, o tris: vieną prie įvijos, antrą ties kojelės viduriu, trečią — kojelės gale. Visi laipteliai ornamentuoti išilginiais grioveliais, tarp kurių susidaro iškilūs ranteliai, kurie, savo ruožtu, dar puošti smulkiomis įkartomis, o lankelis — smulkių akučių ir kryžiuokų ornamentu. Ši segė, sprendžiant iš akinio ornamento bei jos formos, priklauso II—III m. eros amžiams. Tam pačiam laikotarpiui tokios formos segės skiria ir prof. H. Mora¹⁶. Prysmančių segė priklauso klaipeidietiškų segių grupei, kurios labiausiai išplitusios Vakarų ir dalinai centrinėje Lietuvoje¹⁷. Beveik visiškai identiška segė yra rasta Latvijoje, Gailiši vietovėje¹⁸. Be Lietuvos ir Latvijos teritorijų, jos taip pat plačiai randamos buv. Rytprūsių teritorijoje, Estijoje ir net Gotlande¹⁹.

Be aprašytųjų, minėtinos ir atsitiktinai šio kapinyno teritorijoje 1957 m. rudenį, kasant silosui duobes, rastos segės. Buvo rasta žalvarinė *apskritinė kiauraraštė segė* su iškilusiu spurgu viduryje (žr. pav. 6:2). Jos skersmuo 6 cm. Užkaba lietinė. Antrojoje segės pusėje žymu trys kilpelės, kuriose, greičiausiai, buvo įvertos grandinėlės, tačiau jos neišlikę. Identiškų kiauraraščių apskritinių segių yra rasta Lazdininkuose, Kretingos raj., kape Nr. 34²⁰ ir Stragnuose, Šilutės raj.²¹ Be to, panašios apskritinės segės žinomos ir iš kitų Vakarų bei centrinės Lietuvos vietovių²², o taip pat iš kaimyninės Latvijos²³.

Segė, remiantis Lazdininkų, o taip pat jau datuotomis segėmis²⁴, priskiriama IV m. eros amžiui.

II plote surasta žalvarinė *lankinė lenkta kojele segė*. Tai yra labai nedidelė, 6 cm ilgio segutė, gana lieknų formų, virš įvijos turi mažą iškilą buoželę (žr. pav. 3:2). Lankelis išlenktas. Kojelė lenkta ir užsibaigia apvalios vielos apvija. Visiškai panaši segė yra rasta Latvijoje, Rucavos vietovėje²⁵, ir prof. H. Moros datuojama II—III amžiais²⁶. Tokiu būdu, be abejo, tam pačiam laikotarpiui priklauso ir kalbamoji segė. Tą faktą patvirtintų ir visa kapų medžiaga, ypač Romos monetos.

Žymiai masyvesnė yra žalvarinė *lankinė žieduotoji segė*. Jos ilgis 10 cm. Lankelis trikampio skerspiūvio, išlenktas. Kojelė, palyginus su lankeliu, yra

¹⁶ H. Mora, min. veik., 96.

¹⁷ Radimo vietos nurodytos. Žr. H. Mora, min. veik., 99; P. Kulikauskas, LIID, 1, 330—331.

¹⁸ H. Mora, min. veik., 96, pav. 19:3.

¹⁹ H. Mora, min. veik., 94.

²⁰ KVDM, inv. Nr. 1774:70.

²¹ IEM.

²² Aukštakiemis, Klaipėdos raj. (H. Mora, min. veik., pav. 24:1—2), Kiošiai, Priekulės raj. (KVDM), Upytė, Panevėžio raj. (Senovė, 4, 37 pav.), Uogučiai, Kretingos raj. (KVDM).

²³ H. Mora, min. veik., lent. VII:1—7.

²⁴ Lietuvių liaudies menas, knyga Senovės lietuvių papuošalai, 1, 327, iliustracijų Nr. Nr. 187—190 paaiškinimai, Vilnius, 1958.

²⁵ H. Mora, min. veik., lent. VIII:7.

²⁶ H. Mora, min. veik., 126—127.

žymiai ilgesnė, užlenkta ir sudaro segės užkabą. Virš įvijos ši segė turi vieną žiedelį, o virš jo — buoželę. Panašiomis buoželėmis užsibaigia ir įvijų galai. Lankelis ir kojelė papuošta keturiomis poromis žiedelių. Du žiedeliai yra prie įvijos, du virš apvijos, du po apvija ir du kojelės gale. Žiedeliai ir buoželės puošti skersiniais ranteliais (žr. pav. 6:1).

Ši žalvarinė žieduotoji segė, pagal kitas tokios formos seges²⁷, datuojama III—IV m. eros amžiais. Ankstyvų žieduotų segių Lietuvoje aptikta nedaug²⁸, jos labiausiai išplinta I m. eros tūkstantmečio viduryje bei jo antrojoje pusėje.

Prie papuošalų skiriamas ir 1957 m. rudenį rastas žalvarinis *pשמרו-lio formos kiauraraštis kabutis* (žr. pav. 3:1), su nežymiomis ataugėlėmis prie pagrindo. Jo viršuje yra ašelė su apvalia grandele, prie kurios pritvirtintas 4,5 cm ilgio branktelis. Branktelis papuoštas susikertančiomis linijomis, o pats pakabutis ir ašelė — smulkių įkartų ornamentu.

4. Monetos

Be aprašytųjų dirbinių, Pryšmančių kapinyne kartu su kitomis įkapėmis buvo rasta ir 11 žalvarinių Romos monetų: 8 — kapuose²⁹ ir trys atsitiktinai. Kapuose jos aptiktos po tris, tik kape Nr. 4 — dvi.

Jas ištyrus, paaiškėjo, kad visos monetos yra vienalaikės, iš II m. eros amžiaus³⁰. Jų tarpe pažymėtinos dvi monetos, kaldintos Faustinos Jaunesniosios, 161—176 m. (rastos kape Nr. 4 ir viena atsitiktinai), trys — Marko Aurelijaus valdymo metais, 161—180 m. (rastos kape Nr. 2 ir viena atsitiktinai), viena — Komodo, 181 m. (rasta kape Nr. 2), viena Trajano, 104—111 m. (atsitiktinai rasta) ir viena — Antonijaus Pijaus, 138—161 m. (rasta kape Nr. 4). Likusių trijų monetų priklausomybė nenustatyta.

Romos monetos Lietuvos teritorijos kapuose nėra dažnas reiškinys. Jų daugiausia rasta Vakarų Lietuvos kapinynuose³¹, o taip pat Latvijoje, buv. Rytprūsijoje ir kitur³².

Monetos, kaip ir kituose kapinynuose, mirusiajam į kapą buvo dedamos tošinėse dėžutėse arba mažuose moliniuose puodeliuose. Tošinės dėžutės neišlikusios, išlikę tik atskiri jų fragmentai.

Gerai išlikęs yra *molinis puodelis* kape Nr. 4. Tai yra nedidelis, labai gerai išdegtas, juodos spalvos lygiu paviršiumi puodelis su nežymiai į išorę atlenktu kraštu. Jo aukštis — 6,5 cm, skersmuo — 7 cm.

²⁷ H. Moora, min. veik., 133.

²⁸ Noruišiai, Kelmės raj. (Senovė, 4, lent. 38:3), Kurmaičiai, Kretingos raj. (P. Kulikauskas, LIID, 1, 322).

²⁹ Kapei Nr. Nr. 2, 3, 4.

³⁰ Monetas ištyrė TSRS MA Materialinės kultūros istorijos instituto mokslinis bendradarbis V. Kropotkinas.

³¹ Kurmaičiai, Kretingos raj. (P. Kulikauskas, LIID, 1, 342), Lazdininkai, Kretingos raj. (KVDM), Noruišiai, Kelmės raj. (KVDM), Rūdaičiai, Kretingos raj. (KVDM) ir kt.

³² H. Moora, min. veik., 579—585; P. Kulikauskas, LIID, 1, 344.

5. Žirgo įkapės

Pryšmančių kapinyne, šalia žmonių kapų, buvo atkastas ir vienas žirgo kapas. Tačiau jis įkapėmis nepasižymėjo. Paminėtina tik viena geležinių žąslių grandis. Ji, palyginus su kitų vietovių žąslais, gana didelė — 11,5 cm skersmens. Padaryta ji iš nestoros apvalaus skerspiūvio vielos. Panašūs žąslai su didelėmis grandimis buvo rasti 1958 m. tyrinėjimų metu Reketėje, Salantų raj.³³

III. Kapinyno chronologija ir jo būdingosios ypatybės

Peržvelgus kapus bei juose rastas įkapes, galima daryti išvadą ir apie kapinyno chronologiją. Kapinynas, sprendžiant iš žalvarinių laiptelinių segių, Romos monetų, kūginės antkaklės ir, pagaliau, geležinių įmovinių ietigalių bei palyginus su kitų Vakarų Lietuvos kapinynų panašiomis įkapėmis, yra datuojamas II—IV m. eros amžiais.

Pryšmančių kapinynas savo laidojimo forma bei įkapėmis yra būdingas šio laikotarpio Vakarų Lietuvos kapinynams, ypač Kurmaičiams. Skirtumas yra tik tas, kad Kurmaičiuose aplink kapus buvo akmenų vainikai, o Pryšmančiuose prie kapų akmenų vainikų nerasta. Tačiau, iš kitos pusės, reikia manyti, jog ir dalis Pryšmančių kapų yra turėję akmenų vainikus. Tai liudija I ir III plotuose atidengtų suardytų akmenų vainikų liekanos. Be to, III plote tarp vainiko liekanų buvo rasta ir žalvarinė kūginė antkaklė. Vainikai smarkiai apardyti, matyti, ariant lauką, nes jie buvo žymiai aukščiau už atkastuosius kapus. Jų formą pasekti sunku, tačiau III plote, stebint atkastus akmenis, susidarė vaizdas, jog vainikai buvę vienaėiliai, rato arba pusracio formos, sukrauti iš gana didelių lauko akmenų. Akmenų dydis 25××30, 30×40 cm ir pan.

Visi šie reiškiniai rodo, jog ir Pryšmančių kapai, greičiausiai, taip pat buvo apdėti akmenų vainikais. Akmenų vainikai būdingas Vakarų Lietuvai reiškinys. Jie, be Kurmaičių, pastebėti Aukštakiemyje³⁴ ir Šernuose³⁵, Klaipeidos raj., ir, pagaliau, chronologiniu atžvilgiu vėlyvesniuose I m. eros tūkstantmečio vidurio kapinyuose: Lazdininkuose³⁶, Tūbausiuose³⁷ ir Senkuose³⁸, Kretingos raj., bei Reketėje³⁹, Salantų raj., ir kitur.

Su minėtais Vakarų Lietuvos kapinynais Pryšmančius jungia ne tik aprašytieji akmenų vainikai, bet ir laidojimo būdas.

Mirusieji, kaip ir kituose kapinyuose, čia buvo laidoti eilėmis, per 50—100 cm vienas nuo kito, pailgose keturkampėse 175—190 cm ilgio, 60—

³³ KKM.

³⁴ O. T i s c h l e r, Das Grabfeld bei Oberhof, Kreis Memel. Schriften der Physikalisch-Ökonomisch Gesellschaft zu Königsberg Pr., 29, 14 (1888).

³⁵ A. B e z z e n b e r g e r, Das Gräberfeld bei Schernen (Kreis Memel). Sitzungsberichte der Altertumsgesellschaft Prussia, 17, 141, 169, 220, Königsberg (1892).

³⁶ KVDM.

³⁷ KVDM.

³⁸ KVDM.

³⁹ KVDM.

70 cm pločio ir 75—80 cm gylio duobėse. Jose nuo pat paviršiaus buvo pastebėti smulkūs degėsių bei angliukų liekanos. Gausiau degėsių rasta kape Nr. 5. Griaučiai, kaip minėta, kapuose neišlikę, todėl laidojimo kryptis nustatyta tik pagal įkapių išdėstymą. Iš jų matyti, kad mirusieji buvo laidoti SV arba Š kryptimi. Laidoti jie skobtiniuose karstuose, tai matyti iš jų siaurų kontūrų bei piūvių. Jų piūvis buvo pusapvalis. Skobtiniai karstai yra būdingi ne tik Vakarų Lietuvai, bet ir likusiai Lietuvos daliai.

Ryškių sutapimų su minėtais Vakarų Lietuvos kapinynais pastebime ir pačiose įkapėse bei jų išdėstyme. Darbo įrankiai, ginklai ir Romos monetos buvo sudėtos prie mirusiojo galvos. Geležiniai įmoviniai ietigaliai gulėjo poromis smaigaliais nukreipti į SV arba Š pusę. Monetos buvo sudėtos į tošinę dėžutę arba molinį puodelį daugiausia po 2—3 monetas. Prie ginklų ir monetų taip pat padedami kirviai bei peiliai.

Papuošalais Pryšmančių kapinynas nepasižymėjo.

Įkapės, kaip rodo dirbinių analizė, daugiausia panašumo turi su Vakarų Lietuvos kapinynų medžiaga. Tačiau, iš kitos pusės, dalis čia rastų dirbinių būdingi tik šiam kapinynui: žalvarinė laiptelinė segė (rasta kape Nr. 2), atsitiktinai rasta žalvarinė lankinė segė, geležinis įmovinis vėduoklės formos ašmenimis kirvukas (rastas kape Nr. 3), geležiniai įmoviniai ietigaliai (rasti kape Nr. 5) ir kt.

Įdomus reiškinys Pryšmančių kapinyne yra žirgo kapas. Tokie ankstyvi žirgų kapai Vakarų Lietuvoje iki šiol tebuvo žinomi tik iš Aukštakiemio⁴⁰ ir Sernų⁴¹, Klaipėdos raj., bei Kurmaičių⁴², Kretingos raj.

Tokiu būdu, Pryšmančių II—IV amžių kapinynas savo laidosena ir įkapėmis yra būdingas vakarinei Lietuvos daliai archeologinis paminklas, davęs gana įdomios ir naujos medžiagos mūsų pajūrio ankstyvojo laikotarpio gyventojų materialinei kultūrai pažinti.

I š v a d o s

1. Pryšmančių kapinynas yra datuojamas II—IV m. eros amžiais.
2. Mirusieji jame buvo laidoti eilėmis, pailgose keturkampėse, 75—80 cm gylio duobėse, galvomis į SV arba Š pusę. Laidoti su įkapėmis: darbo įrankiais, ginklais, papuošalais ir Romos monetomis. Rastas žirgo kapas.
3. Kapinynas pagal laidoseną bei įkapes būdingas Vakarų Lietuvai.
4. Žirgo kapas patvirtina ankstyvesnę archeologų nuomonę, jog Vakarų Lietuvoje mirusiųjų laidojimas su žirgais prasideda pirmaisiais mūsų eros šimtmečiais.

Lietuvos TSR Mokslų akademijos
Istorijos institutas

Gauta
1959 IV 3

⁴⁰ O. Tischler, min. veik., 29, 20.

⁴¹ A. Bezzenberger, min. veik., 147, 163.

⁴² Tyrinėjimų dienoraščiai yra MAII.

ИССЛЕДОВАНИЯ ГРУНТОВОГО МОГИЛЬНИКА ИЗ II—IV вв. н. в ДЕРЕВНЕ ПРИШМАНЧЯЙ, КРЕТИНГСКОГО Р-НА

О. В. НАВИЦКАЙТЕ

Резюме

Публикуются данные исследований грунтового могильника из II—IV вв. в деревне Пришманчяй, Кретингского р-на, в Западной Литве.

В дер. Пришманчяй находятся два могильника. Исследования одного из них были проведены в 1912 и 1922 гг., материал исследования опубликован в археологической литературе. Второй могильник до настоящего времени не был известен. Исследования второго могильника были проведены Институтом истории Академии наук Литовской ССР Кретингским краеведческим музеем в 1958 г.

Во время исследований здесь было вскрыто шесть людских погребений с труположениями и одно конское погребение. Из вскрытых погребений видно, что умершие погребались рядами, в продолговатых четырехугольных ямах, на глубине 75—80 см, в выдолбленных гробах, гробами на северо-запад или на север.

Во всех погребениях, кроме погребения № 6, обнаружен погребальный инвентарь: орудия труда, оружие, украшения и монеты древнего Рима.

Из орудий труда на себя обращают внимание железные ножи и железные втульчатые топоры. Из оружия необходимо отметить втульчатые наконечники копий, из украшений — бронзовые перекладчатые фибулы, шейные гривны с конусовидными концами и др. Вместе с вышеупомянутыми изделиями обнаружены и монеты древнего Рима: Трояна (104—111 гг.), Фаустины Младшей (161—176 гг.), Марка Аврелия (161—180 гг.), Коммода (181 г.) и Пия.

Интересно конское погребение, при котором найдены железные удила.

Могильник в дер. Пришманчяй по своему погребальному обряду и найденному погребальному инвентарю является характерным для Западной Литвы и в особенности сходен с могильником в Курмайчяй.

Исследования в Пришманчяй дали новые и интересные материалы для познания материальной культуры населения Западной Литвы в ранний период.

Могильник датируется II—IV вв.

Институт истории
Академии наук Литовской ССР

Поступило
3 IV 1959