



CASTELLA MARIS BALTICI 6

CASTELLA MARIS BALTICI 6

CASTELLA MARIS BALTICI 6

Editor Albinas Kuncevičius,
Layout Alvydas Ladyga

Front cover: Castle of Trakai

Photos by Albinas Kuncevičius

Back cover: Royal palace in an Upper castle.

*Corrected S. Lasavickas sketch-project 1977–2001,
3 - D view by V. Abramauskas, drawn by A. Mizgiriene*

ISBN 9986-420-55-5
ISSN 1236-5882


Savastis
Vilnius 2004

CONTENTS / ZUSAMMENFASSUNG

Charlotte Boje Hilligsø Andersen	Material culture in Danish castles9
Aleksander Andrzejewski, Leszek Kajzer	The Chelmno bishops' castle in Lubawa in the light of the latest research17
Lars Bengtsson	Three crowns – the royal castle in Stockholm23
Maria-Letizia Boscardin	Die Wasserversorgung auf Schweizer Höhenburgen35
Tomáš Durdík	Zur Einflussproblematik im Rahmen der böhmischen Burgenarchitektur41
Aleh Dziarnovich	Castella Alboruthenica: castle building in Belarus at the crossroads of cultural influences during the 12 th to 14 th centuries49
Øystein Ekroll	Norwegian castles north of the Arctic Circle55
Nils Engberg	Three castles on Hjelm island – their military, social political and significance.....63
Giedrė Filipavičienė	Retrospection of Trakai fortification system in the 14 th –15 th centuries83
Jonas Glemža	Medininkai castle93
Christofer Herrmann	Deutschordensburgen in der „Grossen Wildnis“97
Napaleonas Kitkauskas	The primeval relief of the Lower castle of Vilnius and the earliest building105
Raman Likhashapka	The Western European articles and innovations in the castles' material culture of the Belarusian Nioman Region in the 14 th –17 th c111
Werner Meyer	Burgenbau und natürliche Umweltbedingungen115
Terhi Mikkola	Spatial organization in the late Medieval castle of Häme, Finland123
Michail Miltschik	Die Verteidigungssysteme von Iwango-rod und Narva: Wechselwirkungen in der Entwicklung im 15.–18. Jahrhundert131

Ieva Ose	Die ersten Burgen mit regulärem Grundriss in Lettland141
Tadeusz Poklewski-Koziell	The royal castles and defensive towns on trading routes through Poland to the Baltic Sea in the 14 th–15 th century. A contribution to the history of country defence system planning.....147
Kazimierz Pospieszny	Der preussisch-livländische „Konventshaustyp“ als eine Kloster-und Herrschaftsidee153
Gintautas Rackevičius	The royal palace in Vilnius Upper castle – problems of reconstruction159
Henriette Rensbro	Stige castle 1314 AD – a Danish wooden castle ?.....165
Anders Rejnert	Some Scanian and Scandinavian castles and their relations to the Livonian Order173
Heinz Sauer	Vir nobilis Bernhardus de Lippia (1140–1224), Spurensuche im Balticum185
Daiva Steponavičienė	Gothic period music in the court of the Lithuanian Grand Duchy197
Tomasz Torbus	Die Untere Burg zu Wilna (Vilnius) und ihre möglichen Vorbilder201
Gintautas Zabiela	Castle warfare between Lithuania and the Order in Lower Panemunė in the late Middle Ages211
Algirdas Žalnierius	The first castle of Kaunas219
Rita Mosiejienė	Symposium Castella Maris Baltici VI 231
	Bibliography / Literaturverzeichnis235

On September 18–22, 2001 the Symposium Castella Maris Baltici VI was held in Lithuania. This is already the 6th symposium for the researchers of the medieval castles. The first symposium was held in Turku, Finland in 1991, the second – in Nyköping, Sweden in 1993, the third - in Malbork, Poland in 1995, the fourth - in Estonia in 1997, and the fifth – in Denmark in 1999.

The topic of the conference held in Lithuania was “Contacts and Genetically Dwellings in the Castle Buildings”. Over 40 scientists participated in the conference from Denmark, Belarus, Finland, Sweden, Switzerland, Germany, Russia, Great Britain, Poland, Latvia, Estonia, and Lithuania. In the conference there were not only reports presented but also the most famous castles of Lithuania visited in Vilnius, Trakai, Kernavė, Kaunas and Klaipėda.

The time of this conference coincided with the European Heritage Days “Defensive Fortifications in Lithuania”.

This conference was organised by the Public Institution Academy of Cultural Heritage established by Vilnius University, Vilnius Academy of Arts, Vilnius Gediminas Technical University, Ministry of Culture of the Republic of Lithuania and Department of Cultural Heritage Protection. The Symposium Castella Maris Baltici VI was sponsored by the Department of Cultural Heritage Protection.

The Center of Cultural Heritage funded the publishing of this publication. I would like to express my gratitude to Diana Varnaitė, Director of the Department of Cultural Heritage Protection, Vitas Karčiauskas, Director of the Center of Cultural Heritage, Alvydas Nikžentaitis, Director of Lithuanian Institute of History, Juozas Bardauskas, Director of the Publishing House Savastis, and editors of the publication prof. Werner Meyer and dr. David Gaimster.

Especial thanks deserve my colleagues who organised this event Rita Mosiejienė, dr. Justina Poškienė and dr. Gintautas Zabiela.

Dr. Albinas Kuncevičius

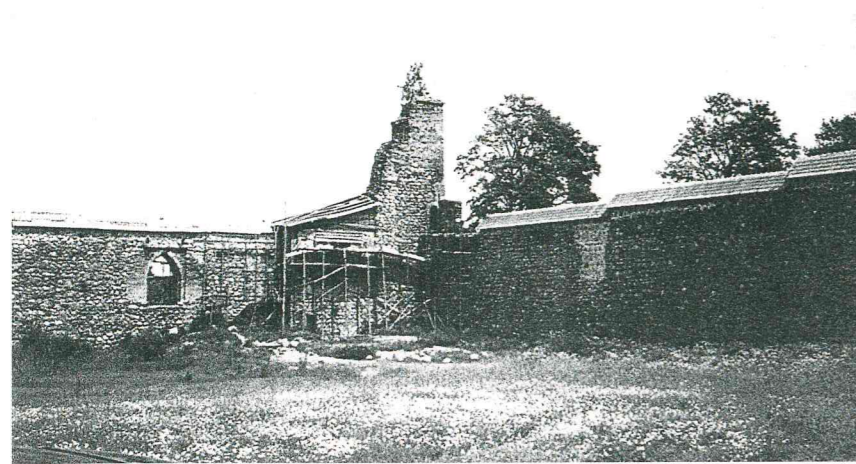


Fig. 5. The north-east corner of Medininkai castle in the process of conservation and rebuilding of the principal tower (1999)

project to rebuild of the principal tower (donjon) of Medininkai Castle. Architect J. Glemža won the competition and took over responsibility of scientific research adviser for works of conservation-rebuilding.

Christofer Herrmann

DEUTSCHORDENSBURGEN IN DER „GROSSEN WILDNIS“

Castles of the Teutonic Order in the “Great Wilderness“

The castles in the Great Wilderness, a wooded and wide border zone between the state of the Teutonic Order and Lithuania, shows the late style of castle architecture of the second half of 14th century. *Two tendencies:*

1. The larger castles (convent castles) were built in a ‘style of reduction’, in other words the traditional form of four-wing-construction without additional elements such as a keep or corner towers.
2. The ground plans of small castles show different variations. They are regular and have only one or two wings.

But in detail the arrangement of buildings and the decoration of the outside are more varied.

It seems that the “reduction style” of the convent castles is a conscious sign of traditionalism. It does not proof a lack of creativity in architecture, because the architecture of the small castles demonstrates the existence of new ideas in castles building. The development of castle architecture in the state of the Teutonic Order was broken off suddenly after the battle of Tannenberg in 1410.

*Christofer Herrmann
Bartag 82d
PL-10693 Olsztyn, Poland*

Der Deutsche Orden errichtete in Preußen etwa 100 Burgen, überwiegend in den dicht besiedelten westlichen und mittleren Landesteilen. Nur recht wenige Bauten entstanden im östlichen Drittel Preußens, das durch die Kriege des 13. Jahrhunderts und die anschließende Umsiedlung der besiegten Prußenstämme weitgehend entvölkert worden war. Dort befand sich die sog. Große Wildnis, ein breiter Waldgürtel, der die Grenzzone zum Großfürstentum Litauen bildete, dem Hauptfeind des Ordensstaates im 14. und frühen 15. Jahrhunderts.

Aus der Sicht des abendländischen Mittelalters bestand die Daseinsberechtigung des Deutschen Ordens im Kampf gegen die Heiden und in deren Bekehrung zum Christentum. Zu diesem Zweck war der Orden in verschiedenen Ländern Europas und in Palästina tätig. Sein letzter und erfolgreichster Einsatzort bildete mit Preußen und Livland der europäische Nordosten. Nach der brutalen Unterwerfung und (zumindest äußerlichen) Christianisierung der Prußen, Letten und Esten im 13. Jahrhundert gab es in Europa nur noch ein nichtchristliches Volk, die Litauer.

Litauen grenzte an die Herrschaftsgebiete des Deutschen Ordens in Preußen und Livland und trennte mit seinem westlichen Landesteil Samaiten diese beiden Territorien voneinander. Die geographische Lage und das Heidentum der Litauer machten sie zum natürlichen Feind des Ordensstaates. Durch den Kampf gegen den nichtchristlichen Nachbarn konnte der Deutsche Orden im 14. Jahrhundert seine Existenz in dieser Region Europas legitimieren. Daher war diese Zeit geprägt von einem ständigen gewalttätigen Konflikt zwischen beiden Ländern.

Eine Konsequenz aus dieser Situation waren die sog. Litauerreisen, d.h. jährlich wiederkehrende Kreuzzüge von Preußen aus in die angrenzenden litauischen Gebiete. Gewöhnlich fanden diese Kriegszüge im Winter statt, wenn die Wege und Seen in den sumpfigen Gebieten zugefroren waren. Gelegentlich gab es sogar zusätzlich in der warmen Jahreszeit noch eine "Sommerreise". Im Gegenzug, jedoch nicht so regelmäßig, kam es zu Einfällen der Litauer in das Ordensgebiet. Die Kriegsführung verlief auf beiden Seiten nach dem gleichen Muster. Man vermied die direkte Konfrontation in offenen Feldschlachten und beschränkte sich stattdessen auf die Verwüstung von Siedlungen und die Belagerung feindlicher Burgen. Ziel der militärischen Aktionen war es, einen möglichst großen wirtschaftlichen Schaden anzurichten. Dies ging einher mit der Terrorisierung der Zivilbevölkerung: Man brannte Dörfer nieder, tötete alle Männer und verschleppte Frauen und Kinder.

Die Kontingente des Deutschen Ordens bestanden zu einem großen Teil aus fremden Rittern. Die Litauerreisen waren zweifellos eine Attraktion für die gesamte europäische Ritterschaft. In großer Zahl nahmen Adlige, manchmal sogar Könige an diesen Kreuzzügen teil, um dort auf Heidenjagd zu gehen

und den Ritterschlag zu empfangen. Hartmut Boockmann hat dieses Phänomen treffend als eine Mischung aus Abenteuerlust, Sport und Politik, religiösen und politischen Motiven bezeichnet.

(Boockmann 1994:160).

Die Burgen

Obwohl das Gebiet der Großen Wildnis kaum eine Besiedlung aufwies, war es doch von einem Burgennetz durchzogen. Diese Burgen dienten einerseits als Sicherung des Landes gegen die Angriffe der Litauer, andererseits als Etappenorte und Nachschubbasen für die christlichen Kreuzfahrer.

Charakteristisch für die Burgen der Großen Wildnis ist, dass sie – wenn überhaupt – erst spät in Stein ausgebaut wurden. Vor der Mitte des 14. Jahrhunderts dürften alle Befestigungen in diesem Gebiet aus Holz gewesen sein. Erst nachdem die großen Burgen in den zentralen Landesteilen Preußens weitgehend vollendet waren, konnte der Ordensstaat mit der Verwirklichung ehrgeiziger Bauprojekte im Osten beginnen. In der zweiten Hälfte des 14. Jahrhunderts und am Anfang des 15. Jahrhunderts entstanden nun zahlreiche Neubauten aus Stein. Die Burgen der Großen Wildnis gehören somit zur letzten bedeutenden Entwicklungsphase des Burgenbaus im Deutschordensland Preußen.

Vierflügelige Kastellburgen

Die größten Verwaltungseinheiten im Ordensstaat waren die Komtureien, an deren Spitze ein Komtur als Vorsteher eines Konventes stand, der idealerweise zwölf Ordensritter und einige Priesterbrüder umfasste. Im Norden und Osten des Landes gab es die größten Komtureien, deren Gebiete sich schlauchartig von Westen nach Südosten zogen (Balga, Brandenburg, Königsberg, Ragnit). Zunächst plante der Orden, diese Gebiete durch Schaffung von weiteren Komturssitzen zu unterteilen (z.B. Tapiau, Insterburg, Rhein), doch wurden diese Absichten recht schnell wieder aufgegeben, vermutlich weil sich die Besiedlung in den östlichen Territorien nur sehr langsam entwickelte.

Ragnit (Abb. 1)

Nur die Komturei Ragnit (zum aktuellen Forschungsstand (inkl. älterer Literatur) vgl. Torbus 1998: 582–588) hatte ihren Sitz in der Großen Wildnis. Der gewaltige Konventssitz war die letzte große Steinburg,



Abb. 1. Ragnit. Ansicht von Südwesten (vor 1945). (Foto: Bildarchiv Herder-Institut, Marburg)

die der Deutsche Orden vollenden konnte. In einem organisatorischen Gewaltakt wurden Haupt- und Vorburg zwischen 1397 und 1409 hochgezogen, wozu man Bauarbeiter aus dem gesamten Preußenland in die Wildnis holte. Mit 59 m Außenlänge errichteten diese die größte Konventsburg, die jemals im Ordensstaat gebaut wurde. Typologisch war die klassische vierflügelige Anlage in Kastellform nun am Ende ihrer Entwicklungsmöglichkeiten angelangt. Ohne Ecktürme, Bergfried und auffallende Wandgliederung wirkte die Burg ausschließlich durch die mächtige Kubatur ihrer vier Flügel, die man zu einem gewaltigen Block zusammengefügt hatte. Diese weit an die Landesgrenze vorgeschobene Steinburg erfüllte neben der militärischen Funktion auch propagandistische und repräsentative Aufgaben für den Deutschordensstaat. Hier sammelten sich die Kreuzzugsheere, mit denen die christlichen Ritter nach Litauen vorstießen. Daher erklärt sich auch der enorme finanzielle und organisatorische Aufwand, den die Zentrale in der Marienburg für die Errichtung der Burg in einer nur dünn besiedelten Grenzregion des mittelalterlichen Preußen betrieb. Nur für die Verwaltung dieser fast menschenleeren Komturei wäre eine so gewaltige Burg kaum notwendig gewesen. Sie sollte vielmehr auch gegenüber den Feinden und den Kreuzzugsgästen die Macht des Deutschen Ordens über

Preußen und den Herrschaftsanspruch gegenüber Litauen veranschaulichen.

Insterburg (Abb. 2)

Der Typus der vollständigen, d.h. mit vier Flügeln ausgestatteten Kastellburg, war eigentlich nur für Konventssitze vorgesehen. Im Osten des Preußenlandes finden sich solche Bauten aber auch bei einigen Burgen niederen Ranges, so etwa in Insterburg, einer der am weitesten nach Osten vorgeschobenen Deutschordensburgen (der aktuelle Forschungsstand mit einer Auflistung der älteren Literatur bei Torbus 1998: 440–442). Der Ort wurde vermutlich 1337 als Komturei gegründet, aber schon zehn Jahre später zum Pflegersitz herabgestuft. 1377 belagerten die Litauer unter Kinstute das "neue Haus" in Insterburg. Demnach muss die Burg um 1370 in Stein ausgebaut worden sein.

Obwohl Insterburg zu dieser Zeit nur ein Pflegersitz war, entschied man sich für den Typus der 4-flügeligen Kastellanlage im reduzierten Typus (ohne Bergfried oder Ecktürme). Durch größere Dimensionen war jedoch der S-Flügel als Haupthaus hervorgehoben. Somit steht Insterburg typologisch zwischen den Kastellburgen mit gleichgroßen Flügeln (Tapiau, Ragnit) und

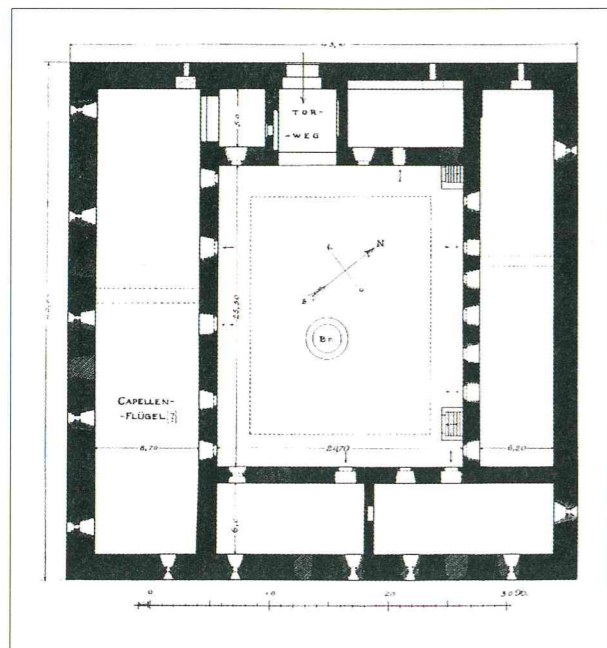


Abb. 2. Insterburg. Grundriss der Deutschordensburg (nach Steinbrecht)

den kleineren Burgen mit Haupt- und Nebenflügel der späten Ordensarchitektur. Der repräsentative Ausbau in Stein hängt offensichtlich auch mit der Funktion als Etappenort für die ausländischen Teilnehmer der Litauerreisen zusammen. Der Aufenthalt verschiedener hochrangiger Kreuzfahrer ist für Insterburg belegt. Zu ihnen gehörten Herzog Albrecht III. von Österreich (1377) und Graf Heinrich von Derby (1391), der spätere englische König Heinrich IV.

Pflegerburgen und Wildhäuser

Bei der Mehrzahl der Burgen im Osten des Preußenlandes handelte es sich um kleine Pflegersitze, Vogteien oder Wildhäuser. Hier lebten nur ein oder zwei Ordensritter mit einigen Beamten und ihrem Gesinde. Die Burgen hatten deutlich kleinere Ausmaße und besaßen gewöhnlich nur einen bewohnbaren Flügel. Dennoch waren sie sofort als Bauten des Ordens erkennbar, denn auch hier legte man Wert auf eine strenge und regelmäßige Architektur. Allerdings finden sich bei den kleinen Burgen aus der zweiten Hälfte des 14. Jahrhunderts viele Grundrissvarianten.

Seehesten (Abb. 3)

Ein gutes Beispiel für den sehr einfachen Typus einer kleinen Burg ist der Pflegersitz Seehesten (zur Geschichte des Ortes vgl. Schmid 1938b: 49, Guerquin 1974: 277, Dehio 1952: 307f, Głosek 1985f), südlich von Rastenburg gelegen, am Übergang von der Großen Wildnis zum besiedelten Teil des Ordenslan-

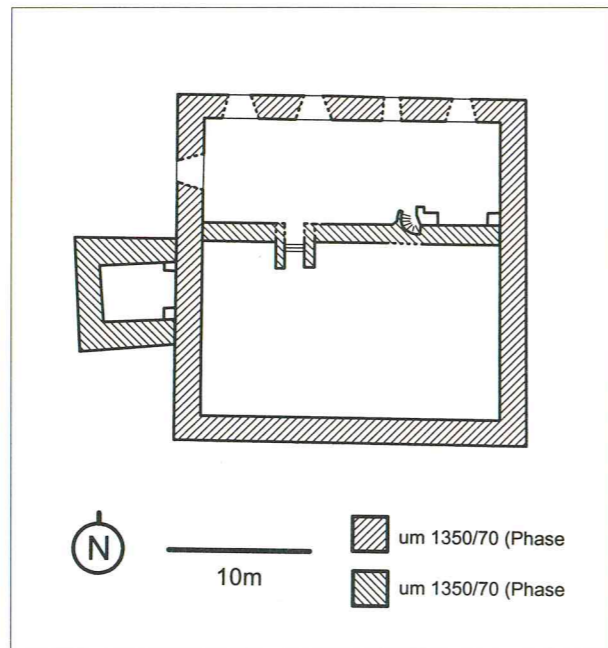


Abb. 3. Seehesten. Grundriss der Burg (Rekonstruktion des mittelalterlichen Zustands). (Zeichnung: C. Herrmann)

des. Die Burg wurde um die Mitte des 14. Jahrhunderts gegründet. Etwas später (ab dem Ende der 1360er Jahre) begann man mit der Erschließung des Landes durch deutsche und preußische Siedler. Dabei entstanden zahlreiche freie Güter und einige Baudörfer. Zweimal, 1350 und 1371, belagerten die Litauer Seehesten und brannten dabei auch die aus Holz bestehende erste Burg nieder. Wie archäologische Untersuchungen 1985 ergeben haben, errichtete man dann die steinerne Anlage über den Resten der zerstörten hölzernen Burg.

Von dem mittelalterlichen Bau ist heute nur noch eine Mauerecke erhalten. Durch archäologische Forschungen konnte jedoch der Grundriss vollständig ergaben werden. Es handelte sich um eine recht kleine quadratische Anlage mit 25 m Seitenlänge und nur einem bewohnbaren Flügel im Norden (Keller und drei aufgehende Geschosse). Das Erdgeschoss bestand aus Feldsteinen, die oberen Geschosse waren aus Backsteinen gemauert. Auf der Westseite befand sich noch ein Turm, von dem allerdings nicht sicher ist, ob er schon zur ersten Anlage gehörte.

Zu Seehesten existieren zahlreiche schriftliche Quellen, die uns ausführlich über die wirtschaftliche Ausstattung und die Besatzung der Burg im 15. Jahrhundert berichten: 1451 gehörten zum Pflegersitz etwa 20 Personen. In der Hauptburg wohnten vermutlich der Pfleger, des Pflegers Kumpan, der Hauskaplan, der Schreiber und Kämmerer, der preußische und polnische Dolmetscher (Tolke), der Kammerjunge des Pflegers, der Küchenmeister und der Kellerjunge. Des weiteren sind genannt: Jäger, Bäcker, Hofmeister, Pferdewarschall und ein armer Mann, den der Pfleger "um Gottes willen" auf der Burg hielt und versorgte (Ordensfoliant Nr. 186).

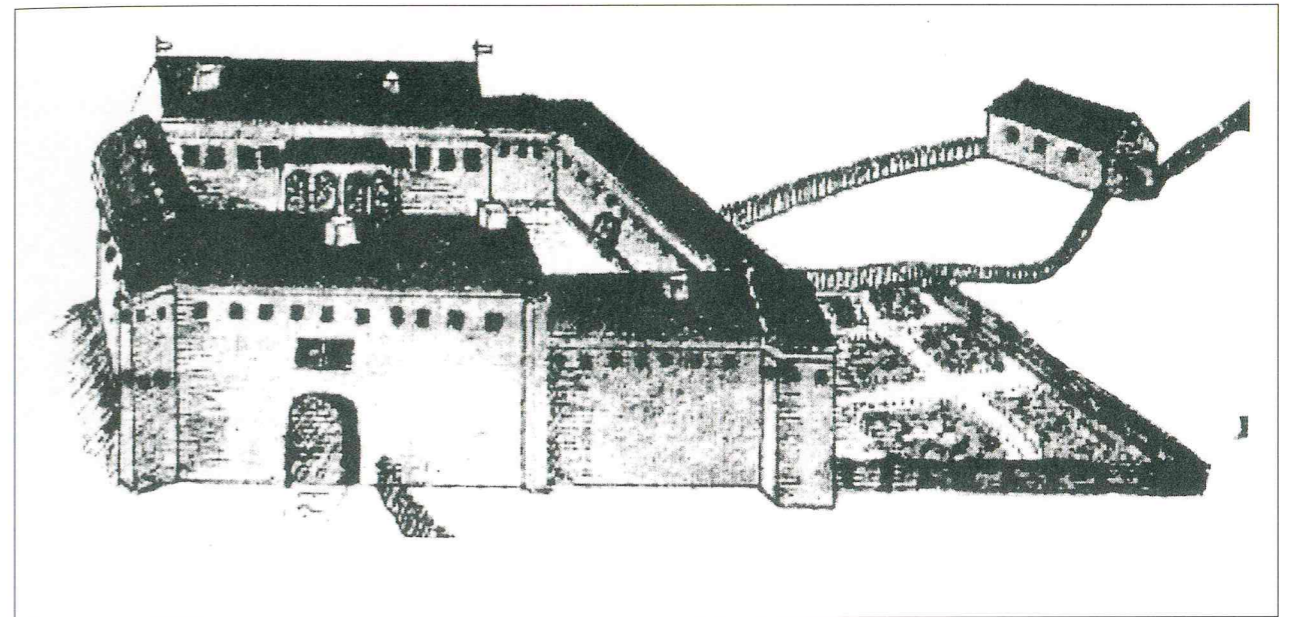


Abb. 4. Taplacken. Ansicht der Burg 1715. (Zeichnung von Collas)

Unmittelbar vor der Burg entstand auch eine kleine Siedlung mit Gärtnern, Handwerkern und Gasthöfen. Derartige Orte nannte man im Ordensland "Lischken". Die Lischke in Seehesten wurde 1401 zu einem Zinsdorf mit Pfarrkirche erhoben.

Taplacken (Abb. 4, 5)

Das östlich von Wehlau gelegene Taplacken (zur Geschichte des Ortes vgl. Boetticher 1892: 135, Tesdorpf 1892: 36f, Clasen 1927: 142, Dehio 1952: 439) gehört zu den kleinen rechteckigen Anlagen mit nur einem Hauptflügel aus der späten Phase des ordensländischen Burgenbaus. 1376 durch die Litauer

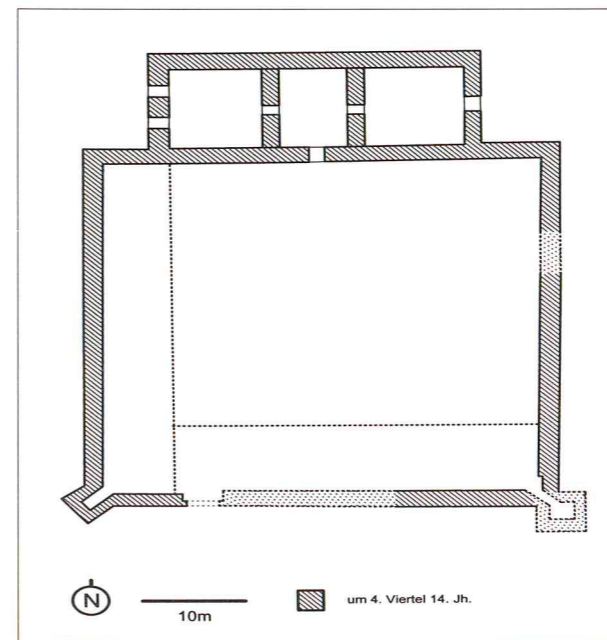


Abb. 5. Taplacken. Grundriss der Burg (Rekonstruktion des mittelalterlichen Zustands). (Zeichnung: C. Herrmann)

zerstört, wurde die Burg wohl bald darauf in Stein neu errichtet und hat sich heute als Ruine noch teilweise erhalten. Ausgesprochen selten für eine Deutschordensburg ist die Bauweise in FS. Der Grundriss von Taplacken zeigt einige Besonderheiten. So wurde der Hauptflügel im Norden nicht innerhalb der Ringmauer errichtet, sondern an deren Außenseite. Bemerkenswert sind weiterhin die Ecktürmchen an den dem Hauptflügel gegenüberliegenden Kanten der Ringmauer.

Bäslack (Abb. 6)

Das in der Nähe von Rastenburg liegende Wildhaus Bäslack (zur Geschichte Bäslacks vgl. Clasen 1927: 140f, Dehio 1952: 309) dürfte um die Mitte des 14. Jahrhunderts gegründet worden sein. Der Ausbau in Stein erfolgte wohl erst gegen Ende des 14. Jahrhundert. Die Burg bildet im Grundriss ein Rechteck (52 m : 42 m) mit leicht vortretenden Flankierungen an den Seiten und Ecken. Nur die Nordseite wird von einem dreigeschossigen Wohnflügel eingenommen, der jedoch nicht bis zu den Ecken reicht (seit 1583 als Kirche genutzt) und in seinen Umfassungsmauern noch vollständig erhalten ist.

Johannisburg (Abb. 7)

Der 1345 gegründete Pflegersitz in Johannisburg (zur Geschichte Johannisburgs vgl. Boetticher 1896: 48–50, Gutzzeit 1964: 43 ff, Dehio 1952: 290 f, Maciejewska 1960, Guerquin 1974: 237) wurde 1361 und 1366 von litauischen Truppen belagert und zerstört. Bald danach dürfte der Ausbau in Stein erfolgt sein, von dem heute nichts mehr steht. Im Berliner Geheimen Staatsarchiv haben sich aber noch Pläne und Ansichten erhalten, die ein nie-

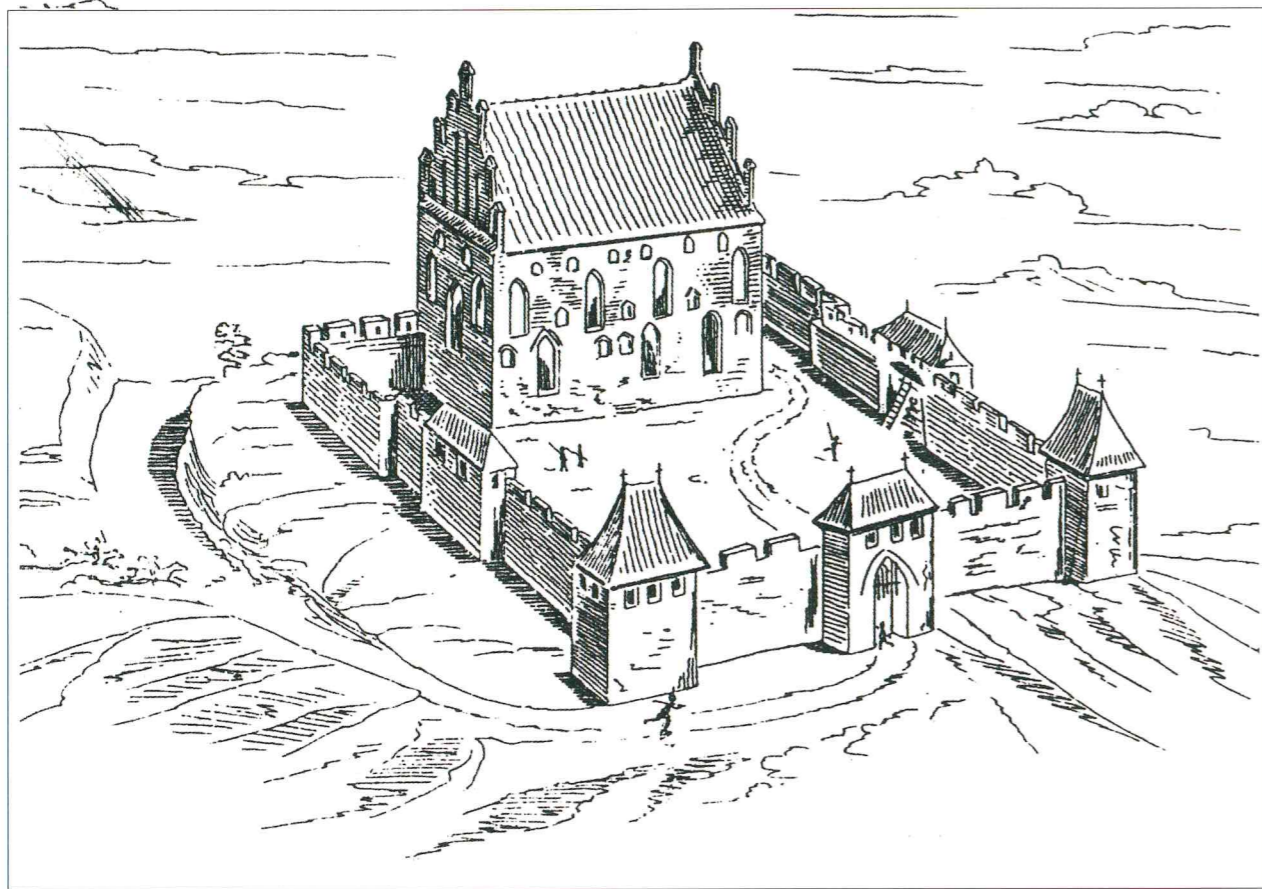


Abb. 6. Bäslack. Rekonstruktion der Deutschordensburg. (Zeichnung nach Steinbrecht)

derländischer Festungsbauingenieur 1602 anfertigte. Demnach bestand die Hauptburg aus einem zweigeschossigen langen Flügelbau, an dessen Enden noch je ein kurzer Flügel im rechteckigen Winkel angehängt wurde. Der gestreckte niedrige Hauptbau hat wenig mit den hochaufragenden Häusern der klassischen Deutschordensburgen gemein. Die äußere Befestigung war ganz aus Holz errichtet und stammte aus dem 16. Jahrhundert. Die mittelalterliche Umwehrung dürfte demnach ebenfalls nur aus Holz bestanden haben.

Johannisburg lag im Grenzbereich des Ordenslandes zu Masowien und spielte somit keine Rolle als Etappe bei den Litauerreisen. Dass aber auch diese Grenzburg repräsentative Aufgaben wahrzunehmen hatte, zeigt die Überlieferung der Feier eines "Ehrentisches" 1392 in Johannisburg, bei der eine große Zahl von Ordensrittern und Gästen teilnahm (vgl. HHS 1981: 92).

Durch die Ansicht von 1602 haben wir das seltene Glück, einen Blick auf das Umfeld der Burg werfen zu können. 1367 hatte der Komtur von Balga der Burgsiedlung eine Handfeste verliehen und 1451 erhob Hochmeister von Erlichshausen das Dorf zur Stadt. Trotz aller Bemühungen entwickelte sich diese Siedlung nur sehr langsam. Noch 1602 erkennt man, dass große Flächen des Stadtgebietes unbebaut sind und die Pfarrkirche noch längst nicht vollendet ist.

Angerburg (Abb. 8)

Eine von den bisher betrachteten regelmäßigen Anlagen abweichende Form hat die Deutschordensburg in Angerburg. (Zur Geschichte Angerburgs vgl. Boetticher 1896: 6–9, Zachau 1921: 5–9, Clasen 1927a: 142, Dehio 1952: 279f, Kalinowski 1958, Guérquin 1974: 303). Sie wurde 1335 als Wildhaus im Gebiet der großen masurischen Seen errichtet und 1365 bei einem Einfall der Litauer zerstört. Die Errichtung der steinernen Burg erfolgte im späten 14. Jahrhundert auf einer Flussinsel, an deren Form sich der Gebäudegrundriss orientierte. Die Hauptburg wurde über ein unregelmäßiges Viereck angelegt, das zwei sehr lange Flügelbauten besitzt, die jedoch nur zwei Geschosse hoch sind und das typische Erscheinungsbild einer Deutschordensburg vermissen lassen.

Der späte Burgenbaustil des Deutschen Ordens

Die Burgen in oder am Rande der Großen Wildnis präsentieren den späten Baustil des Deutschen Ordens. Dabei sind zwei Tendenzen erkennbar:

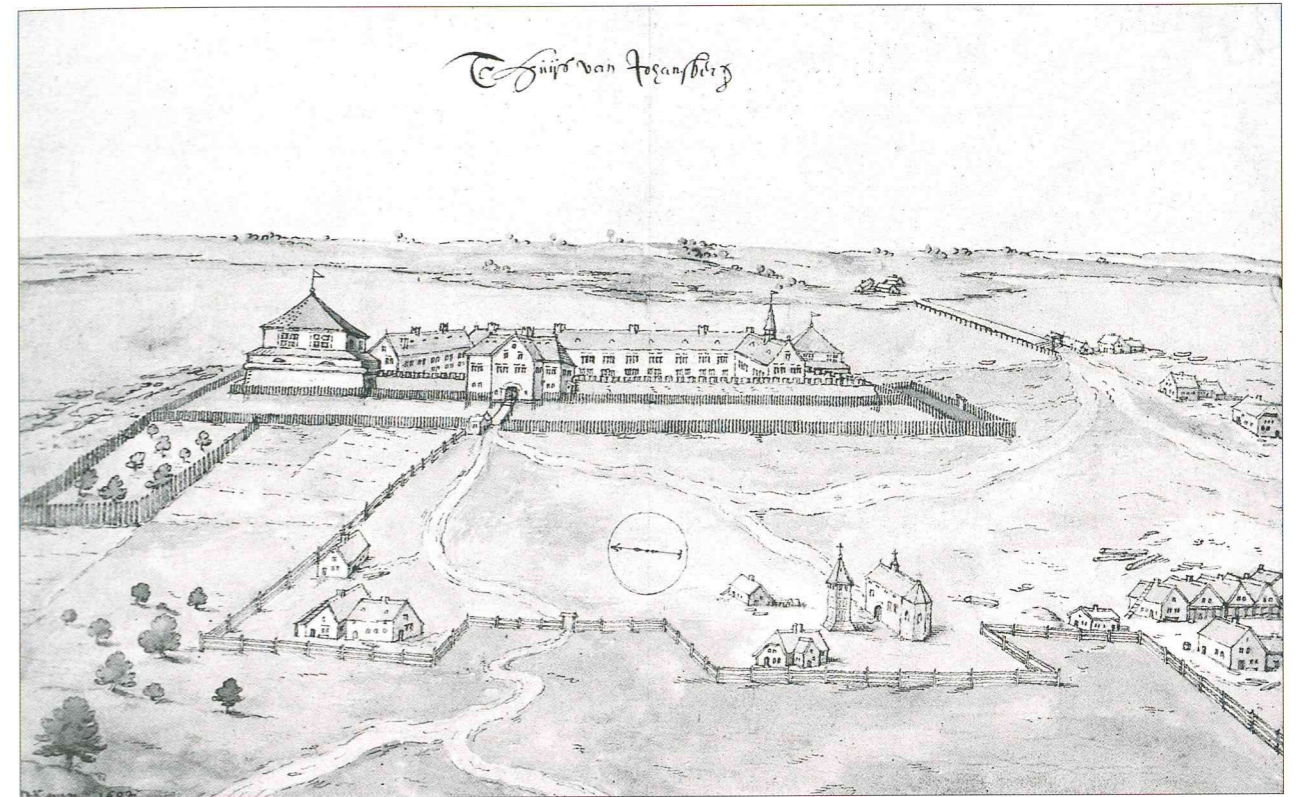


Abb. 7. Johannisburg. Ansicht von Burg und Stadt 1602. (Foto: Geheimes Staatsarchiv Preußischer Kulturbesitz)

1. Der sog. "Reduktionsstil" bei den großen Kastellburgen.

Man behält den Typus des vierflügeligen Kastells bei, verzichtet aber konsequent auf alle Arten von zusätzlichen Anbauten (Ecktürme, Bergfried) oder großflächige Wandgliederungen (z.B. Blendfenster, Rautenmuster), wie sie für die Burgen der klassischen Phase (bis zur

Mitte des 13. Jahrhunderts) charakteristisch waren. Übrig blieb die reine Form des blockhaften Baukörpers.

2. Vielfältige Grundrisslösungen bei den kleinen Burgen.

Die kleinen Burgen besaßen gewöhnlich nur einen Flügelbau, der in eine Ringmauer über rechteckigem oder quadratischem Grundriss eingefügt war. Im Detail finden sich bei der Anordnung der Gebäude und der Gestaltung der Außenwände jedoch zahlreiche Varianten.

Man könnte versucht sein, den "Reduktionsstil" der großen Burgen als Folge eines erstarrten, ideenlosen Traditionalismus in der späten Ordensarchitektur zu deuten. Die Vielfalt der Lösungen bei den gleichzeitig entstandenen kleinen Burgen belegt aber anschaulich, dass es auch in der zweiten Hälfte des 14. Jahrhunderts nicht an kreativem Potential fehlte. Die in seltsamen Gegensatz dazu stehende schmucklose und blockhafte Bauweise der späten Kastele muss daher m.E. als bewusstes Stilmittel der Baumeister und Auftraggeber dieser Zeit gedeutet werden und war wohl auch Zeichen einer konservativen Grundhaltung.

Durch die Niederlage in der Schlacht bei Tannenberg 1410 fand die Entwicklung des ordensländischen Burgenbaus ein abruptes Ende. Der Deutsche Orden war danach nicht mehr in der Lage, neue Burgen zu errichten oder hölzerne Anlagen in Stein auszubauen. Viele der Holzburgen wurden recht bald auch aufgegeben. Von ihnen fehlt heute jede Spur.



Abb. 8. Angerburg. Grundriss der Burg (Rekonstruktion des mittelalterlichen Zustands). (Zeichnung: C. Herrmann)