

GUOGŲ—PILIUONOS PILIAKALNIS

O. NAVICKAITĖ

Skelbiami piliakalnio, esančio Guogų kaime, Kauno rajone, Lietuvos TSR Mokslų akademijos Istorijos instituto 1955—1956 m. vykdytų tyrinėjimų duomenys. Kasinėjimų metu ištirti piliakalnio pylimas ir gyvenvietė. Piliakalnis bei jo gyvenvietė, remiantis tyrinėjimų medžiaga, datuoti mūsų eros I tūkstantmečiu — II tūkstantmečio pradžia ir m. e. I tūkstantmečio pirmojoje pusėje priklausė bendrai Nemuno slėnio apgyvendinimo sistemai. Piliakalnis buvęs gynybinio pobūdžio. Iš radinių sprendžiama, kad vietos gyventojai vertėsi įvairiomis namų pramonės šakomis ir gyvulininkyste.

Apie 19 km nuo Kauno į pietryčius kairiajame Nemuno krante, Guogų kaime (Kauno rajonas) yra baigiamo sunaikinti piliakalnio liekanos. Šis piliakalnis prieina prie Piliuonos kaimo laukų, todėl jis dažnai dar vadinamas Piliuonos arba Guogų—Piliuonos piliakalniu. Pats piliakalnis įrengtas stačiame iki 8—10 m aukščio Nemuno krante (1 pav.) ir tuo pačiu gerai saugomas natūralių gamtinių kliūčių. Iš rytų ir šiaurės rytų jį supa Nemunas, kuris ties piliakalniu daro posūkį į šiaurę. Nuo piliakalnio į pietus ir pietų vakarus tęsiasi Bačkininkėlių ir Guogų kaimų laukai bei kalvos, iš šiaurės rytų už piliakalnio eina natūrali 250 m ilgio ir 7 m aukščio kalva. Iš vakarų ir šiaurės vakarų pusės piliakalnį supa plati dauba, už kurios vėl tęsiasi aukštos kalvos.

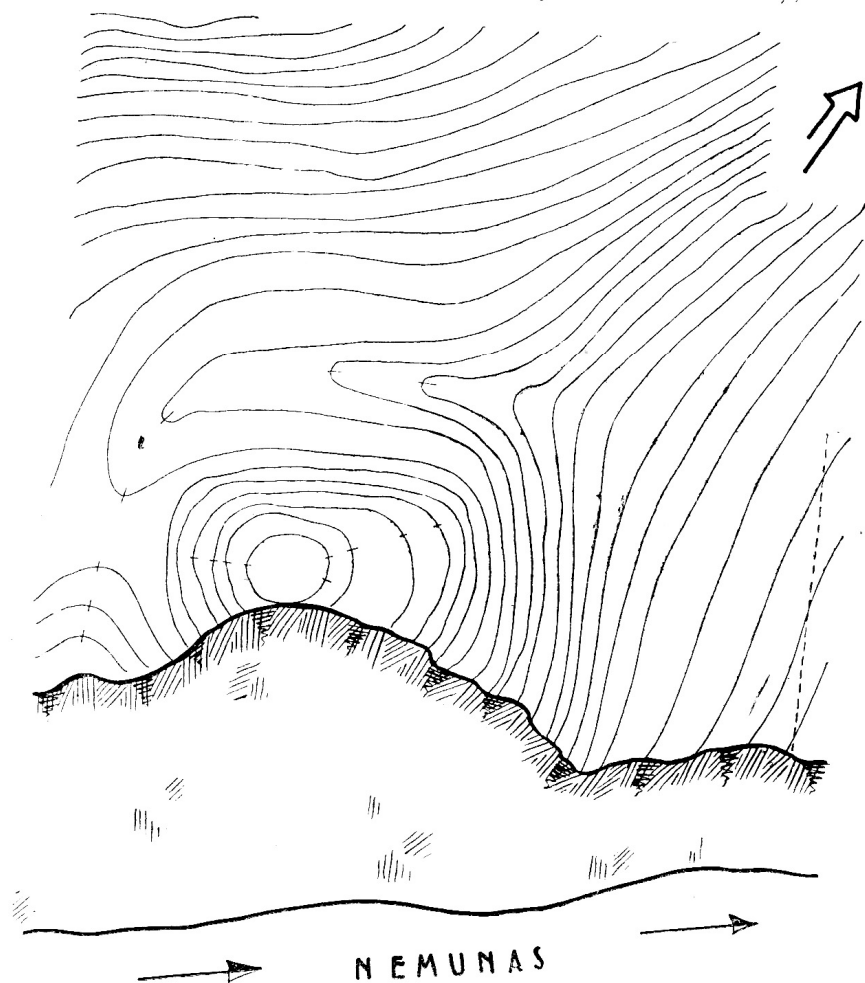
Tokiu būdu, piliakalnis apsuptas Nemuno ir aukštų kalvų. Be to, priešais piliakalnį bei gyvenvietę, esančią į šiaurę ir šiaurės vakarus nuo jo, į Nemuną įteka Senupės, o kiek kairiau — Lapainios upeliai.

Piliakalnis yra smarkiai apardytas Nemuno vandens. Žmonių pasakojimais, nuo XIX a. pabaigos upė pasistūmėjo 80—100 m kairiojo kranto link ir, tokiu būdu, visiškai nunešė piliakalnio aikštelę. Dabartiniu metu išlikęs tiksliai jo pylimas.

Smarkiai apardyta ir šiaurės bei šiaurės vakarų piliakalnio papėdėje esanti gyvenvietė. Jos didelė dalis taip pat nunešta Nemuno vandens, o likusioji apardyta, dirbant lauką.

Ligšiolinėje archeologinėje literatūroje piliakalnio aprašymo nėra. Nebuvo iš jo taip pat ir radinių. 1953 m. jį aplankė Lietuvos TSR Mokslų aka-

demijos Istorijos instituto archeologinė žvalgomoji ekspedicija¹, kuri surašė apie šį paminklą visas žinias ir surinko gyvenvietės paviršiuje nemažą kiekį keramikos. Atsižvelgiant į tai, kad piliakalnis ir jo gyvenvietė įeina į Kauno hidroelektrinės statybos rajoną (t. y. numatytas užlieti vietas), o taip pat į



1 pav. Piliakalnio planas

tai, kad kiekvienais metais jį vis labiau ardo Nemunas, paminklo tyrinėjimai buvo paskubinti. Juos 1955—1956 m. vykdė Lietuvos TSR Mokslų akademijos Istorijos instituto Archeologijos-etnografijos sektorius². Buvo tyrinėjamas piliakalnis ir prie jo esanti gyvenvietė.

Piliakalnis

Didesnė piliakalnio dalis, kaip jau buvo minėta, nunešta Nemuno vandens; išlikęs tik vakarinis jo pylimas. Tokiu būdu, kasinėtas čia buvo tik pylimas, siekiant išaiškinti piliakalnio chronologiją ir pobūdį. Tyrinėjimų

¹ Ekspedicijos dienoraščiai ir planai yra Lietuvos TSR Mokslų akademijos Istorijos institute (toliau — MAI), o radiniai — Lietuvos TSR Mokslų akademijos Istorijos-etnografijos muziejuje (toliau — IEM).

² Tyrinėjimų dienoraščiai, planai, ruotraukos ir medžiaga yra ten pat.

metu išlikusioje jo dalyje ŠR—PV kryptimi buvo iškastas 10 m ilgio ir 4 m pločio perkakas. Iškasus šį perkasą iki 4 m gylio, gautas aiškus piliakalnio pylimo profilis, iš kurio matėsi, kad jis buvo supiltas daugiausia iš smėlio. Tačiau, sprendžiant iš atskirų žemės sluoksnių išsidėstymo, jis buvo supiltas ne iš karto, o palaipsniui, kelis kartus aukštinant (2 pav.). Buvo susekti keturi tokio aukštinimo etapai.

Pradžioje pylimas buvo apie 5—6 m pločio bei 1,5—1,75 m aukščio ir buvo sutvirtintas nežymiu plūkto molio ir akmenų kiekiu. Akmenys čia buvo 10×15, 20×15 cm dydžio ir nebuvo tvarkingai sukrauti, o sudėti retai ir neviename gylyje. Akmenys, atrodo, koncentravosi tik ties pačiu pylimo viduriu. Vėliau pylimas, matyti, didėjant užpuolimo pavojams, buvo paaukštintas. Pirmajame paaukštinimo etape jis siekė apie 2 m aukščio. Antrajame — buvo paaukštintas nežymiai, vos apie 0,5—0,6 m. Didesnis žemės sluoksnis (iki 1 m storio) buvo supiltas priešpaskutiniame jo aukštinimo etape, virš šio sluoksnio iki pat žemės paviršiaus ėjo 30—40 cm storio pilkos žemės sluoksnelis. Paskutinėje stadijoje piliakalnio pylimas turėjo 375 cm aukščio. Jis, matyti, buvo aukštinamas ir didinamas aikštelės sąskaita. Tačiau kiek sumažėjo aikštelė ir kokio pločio buvo pylimas, neaišku, nes aikštelė, o taip pat ir pylimo pakraštys yra nugriauti Nemuno vandens. Pylimas vėlyvesniais jo supylimo etapais buvo be žymesnių sutvirtinimų. Jame neaptikta nei akmenų, nei plūkto molio, nei medinių rąstų.

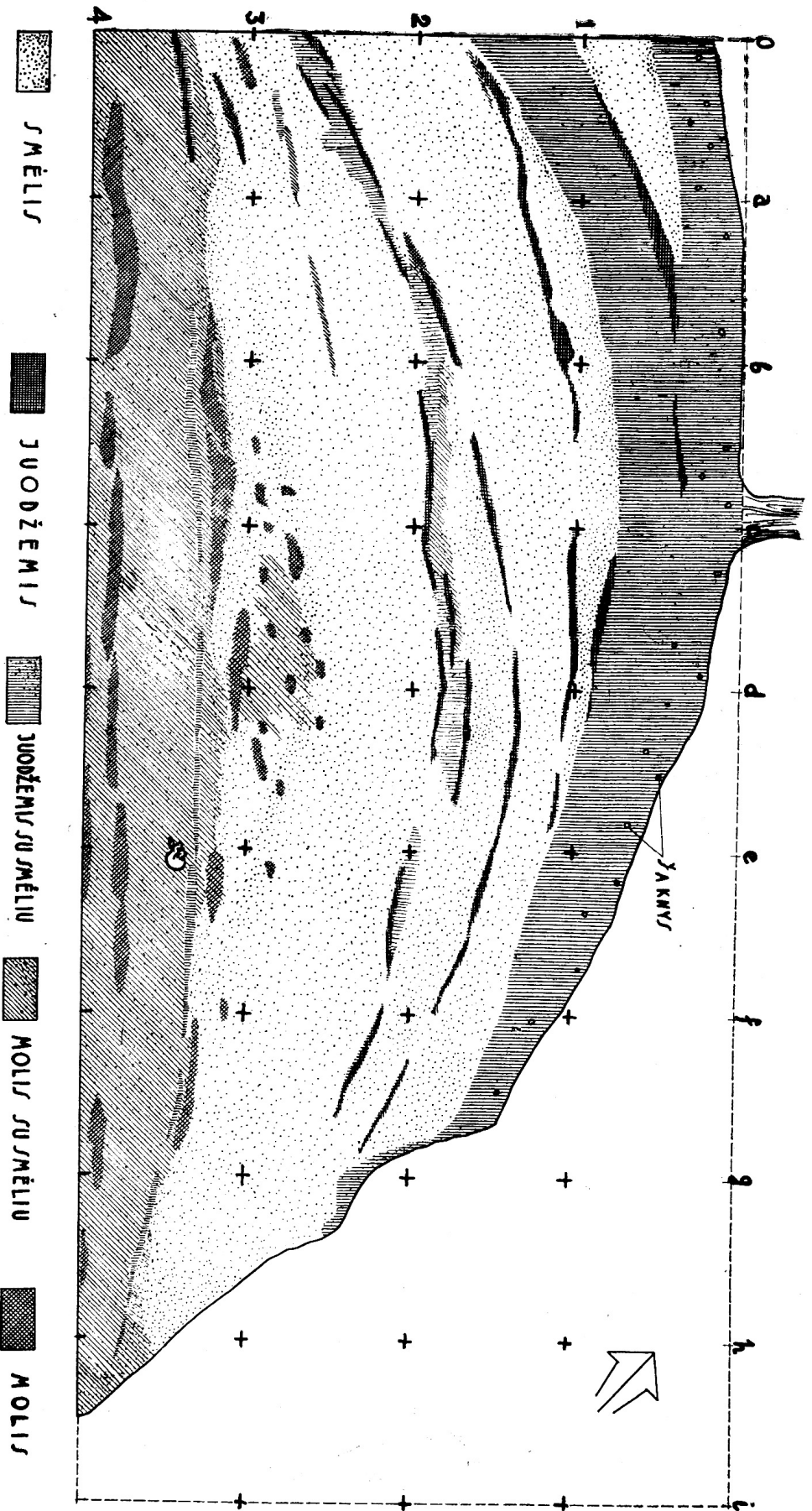
Pylime įvairiame gylyje buvo rasta keletas (10 egz.) grublėtosios ir štrichuotosios keramikos fragmentų. Šie keramikos fragmentai buvo aptikti daugiausia viršutiniuose pylimo sluoksniuose, į kuriuos, greičiausiai, aukštinant pylimą, jie pateko iš gyvenvietės su žeme.

350 cm gylyje pirminiame piliakalnio sluoksnyje po pylimu buvo rastas sunykęs 14 cm ilgio ir 2,5 cm pločio geležinis lenktas peiliukas, patekęs, greičiausiai, taip pat atsitiktinai su žeme. Jis yra būdingas m. e. III—IV aa. radiniams. Panašių peiliukų iš to paties laikotarpio yra rasta ir kituose Lietuvos TSR teritorijos piliakalniuose³.

Dar giliau, jau po pirminiu sluoksniu 375 cm gylyje buvo rasta žmogaus kaukolė ir keli kaklo slanksteliai. Kada čia atsirado ši kaukolė, sunku pasakyti, bet, greičiausiai, dar prieš įrengiant piliakalnį.

Tokiu būdu, atlikti piliakalnio pylimo tyrinėjimai parodė, kad piliakalnis iš vakarų ir pietų vakarų buvo sutvirtintas gana masyviu 375 cm aukščio pylimu ir tuo pačiu gerai apsaugotas lengviau prieinamose vietose.

³ Moškėnai, Rokiškio raj. (Kauno valstybiniame M. K. Čiurlionio vardo Dailės muziejuje, toliau — KVDM, inv. Nr. 1501 : 322—327); Nemenčinė (IEM); Petrašiūnai, Dusetų raj. (L. Krzywicki, Rocznik Towarzystwa Przyjaciół Nauk w Wilnie, 5, rys. 11, Wilno, 1914); Varonys, Molėtų raj. (L. Krzywicki, Pamiętnik Fizyograficzny, 22, III: 1, Warszawa, 1914); Velykuškis, Dusetų raj. (KVDM). Panašus peiliukas dar buvo rastas Kastkiškių pilkapyne, Šalčininkų raj. (IEM) bei Veršvuose, Kauno raj. (KVDM).



2 pav. Pliakainio pylimo profilis

Gyvenvietė

Žymiai platesni tyrinėjimai atlikti gyvenvietėje, nes ji, palyginus su piliakalniu, buvo žymiai geriau išsilaikiusi. Ji koncentravosi į šiaurės rytus, šiaurę bei šiaurės vakarus apie 50 m nuotolyje nuo piliakalnio papėdės. Kokio dydžio buvusi piliakalnio gyvenvietė, nustatyti sunku, nes visas laukas nuo piliakalnio iki dabartinių Guogų kaimo sodybų padengtas juoda žeme, kurioje yra vėlyvesnės kilmės puodų šukių. Žmonių pasakojimu, iki XIX a. pabaigos šioje vietoje būta kaimo sodybų, kurios vėliau išsikėlė iš Nemuno slėnio į vienkiemius. Galimas dalykas, kad didelė gyvenvietės dalis šiaurinėje ir šiaurės vakarų pusėje suardyta, statant ir nuvežant sodybas bei nuolat dirbant lauką. Kita dalis iš rytų ir šiaurės rytų pusės, kaip minėta, nunešta Nemuno vandens. Be to, atrodo, kad šioje Nemuno slėnio vietoje, kurioje toliau tęsiasi Guogų kaimo dirbami laukai, buvo ir XVIII—XIX aa. sodybvietė.

Tyrinėjimų metu gyvenvietėje vienas prie kito buvo atidengti penki plotai (viso 660 m²)⁴. Tokiu būdu, buvo iširta visa gyvenvietės dalis Nemuno pakrantėje nuo piliakalnio į šiaurės rytus, ten, kur dar aiškiausiai matėsi kultūrinis sluoksnis.

Visoje gyvenvietėje nuo pat paviršiaus pastebėtas ryškiai juodos spalvos kultūrinis žemės sluoksnis su žymiomis degėsių ir keramikos liekanomis bei akmenų grindiniais. Kultūrinis sluoksnis čia siekė 60—100 cm storio. Storiausias jis buvo pačioje Nemuno pakrantėje, o aukščiau, kylant į kalną, jis sumažėjo iki 60 cm. Pagal surastą keramiką gyvenvietėje galima išskirti tris kultūrinio sluoksnio horizontus: apatinį su grublėtąja bei štrichuotąja keramika, vidurinį su žiesta juodos spalvos banguotiniu ornamentu puošta keramika ir viršutinį su žiesta neornamentuota pilkšvos spalvos keramika. Tarp sluoksnių tarp šių sluoksnių labai nežymūs. Kiek ryškesnis tarp sluoksnių yra tik tarp vidurinio ir viršutinio sluoksnių.

Vykdamas kultūrinio sluoksnio kasinėjimus, buvo susidurta su degėsių, keramikos ir akmenų grindinių liekanomis.

Akmenų grindiniai geriausiai išsilaikę viršutinėje kultūrinio sluoksnio dalyje. Didžiausias akmenų grindinys buvo atidengtas IV plote 30—40 cm gylyje, ABCDE 5—11 kvadratuose. Jis turėjo 5×6 m plotą ir buvo sudarytas iš smulkių skaldytų akmenų. Akmenys jame sukrauti labai tankiai ir dažniausiai vienas ant kito. Didesni akmenys buvo tiksliai šiaurės vakarų grindinio kampe. Grindinio forma primena tarsi keturkampį, bet aiškia jo formą atkurti nebuvo galima. Tarp šio grindinio akmenų buvo rasta labai daug smulkios, ant žiedžiamojo rato gamintos keramikos. Visa keramika yra geros kokybės, neornamentuota, būdinga XVIII—XIX aa. Tarp akmenų rasta ne tik puodų šukių, bet ir nemaža gyvulių kaulų.

Atsižvelgiant į grindinio formą, puodų šukes bei gyvulių kaulus, atrodo, kad turima reikalo su liekanomis XVIII—XIX aa. sodybos, kuri neturi nieko bendra su buvusio piliakalnio gyvenvietė.

⁴ I ir II plotai buvo tyrinėti 1955 m., o III, IV, V — 1956 m.

Panašios formos nedidelių akmenų grindinys (4×6,5 m) buvo atidengtas III plote ABCD 4—10 kvadratuose, 90 cm gylyje. Akmenys čia sukrauti labai tankiai, be to, tarp jų pastebėta nemaža degėsių, anglių ir grublėtosios bei štrichuotosios keramikos liekanų. Akmenys čia didele dalimi buvo sudegę ir suskeldėję nuo ugnies. Akmenų išsidėstymas sudaro nugriuvusios sienos ar pastato pamato vaizdą. Galimas daiktas, kad gaisro metu čia sudegė kažkoks pastatas; smarkiai apdegę ir dalis jo akmenų, taip ir susidarė tarp jų šis degėsių ir anglių sluoksnis. Dalis šio pastato liekanų, atrodo, jau nugriuvusi į Nemuną, todėl pilnutinai atkurti buvusio pastato vaizdą sunku. Panašūs suskeldėjusių akmenų grindiniai buvo rasti ir kaimyniniame Bačkinkėlių (Prienuj raj.) piliakalnyje⁵.

Likusieji akmenų grindiniai buvo nedideli. Vertos dėmesio skaldytų akmenų krūvelės I plote, 40 cm gylyje. Iš viso jų atidengta penkios; jos buvo išsidėsčiusios 80—200 cm nuotolyje viena nuo kitos. Tai buvo 30×35, 40×50, 45×50 cm dydžio krūvelės. Pati didžiausia buvo E—I kvadrante ir turėjo 70 cm ilgio ir 50 cm pločio. Bendra visoms šioms krūvelėms yra tai, kad jose akmenys apdegę ir suskeldėję. Tačiau degėsių jose visiškai nėra, o žemė po jomis ir aplinkui taip pat neapdegusi. Todėl susidaro įspūdis, tarsi šie akmenys būtų iš kur atnešti ir supilti atskiromis krūvelėmis. Panašūs reiškiniai kol kas nežinomi ir dėl to išaiškinti šių akmenų krūvelių paskirtį dar nepavyko.

Be akmenų grindinių, piliakalnio gyvenvietėje gana gausiai buvo rasta ir keramikos. Šią keramiką gamybos atžvilgiu galima išskirti į dvi pagrindines grupes: lipdytą rankomis ir gamintą ant žiedžioamojo rato.

Lipdytinė keramika daugiausia aptinkama žemutinėje kultūrinio sluoksnio dalyje, o paviršiuje tepastebėti tik pavieniai jos fragmentai, greičiausiai, patekę iš apatinių sluoksnių, beariant lauką. Lipdytinę keramiką sudaro puodų šukės štrichuotu, grublėtu ir lygiu paviršiumi.

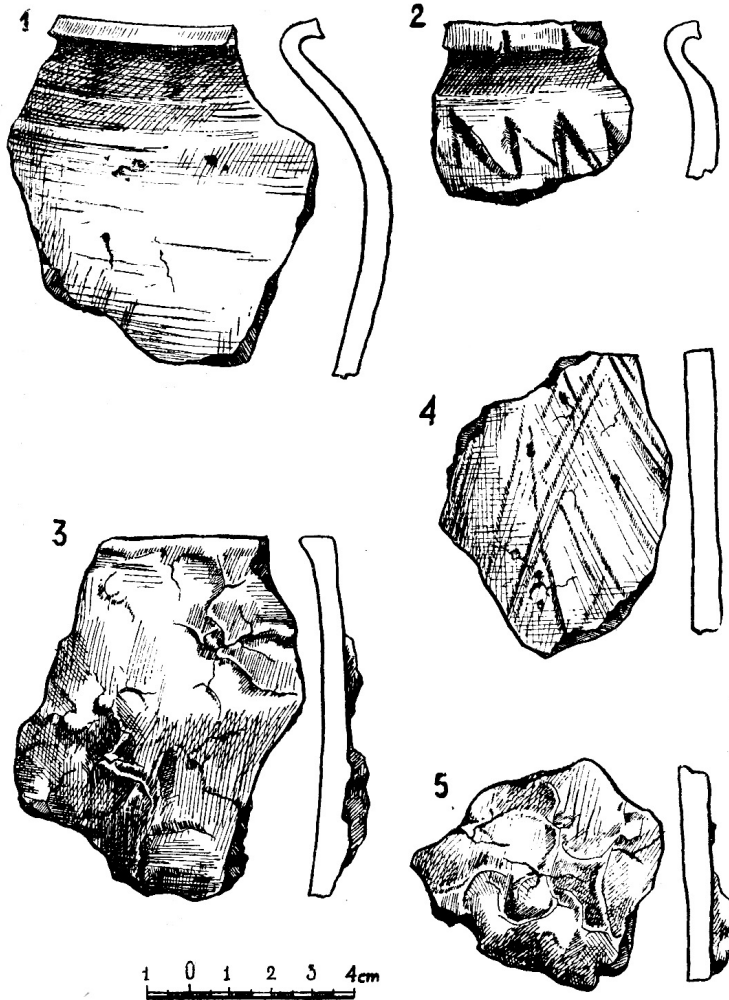
Keramikos štrichuotu paviršiumi rasta nedaug — apie 20 egz., ir ją daugiausia sudaro tik pavienės molinių puodų šukelės. Sprendžiant iš atskirų šukių, jos priklauso įvairaus dydžio puodams, kurių sienelės siekia iki 1 cm storio, pilkai gelsvos arba rausvos spalvos, puoštos įstrižiniais arba statmenais štrichais (3 pav., 4). Dažnai štrichuota būna ir vidinė jų pusė.

Didžiausią žemutiniame sluoksnyje surastos keramikos dalį sudaro pilkšvos arba rausvos spalvos grublėtu paviršiumi puodų šukės (3 pav., 3, 5). Gerai išsilaikiusių grublėtų puodų nerasta, tačiau aptikta nemažai atskirų puodų dalių bei jų lizdų, iš kurių matyti, kad šie puodai yra buvę įvairaus dydžio, stačiomis, kartais nežymiai profiliuotomis sienelėmis. Jų dydis daugiausia siekė 20—35 cm aukščio ir 15—20 cm skersmens. Jų forma primena šiandieninius gėlių vazonus. Sienelės įvairios, nuo 0,5 iki 1,2 cm storio. Tačiau daugiausia vyrauja puodai storomis sienelėmis. Grublėtumas taip pat nevienodas: jis esti stambus, ryškus, arba vos pastebimas. Dalis šios keramikos yra pagaminta, štrichuotus indus aptepant skystu moliu, ir todėl pro grublėtumą neretai matyti įstrižiniai arba statmeni štrichai

⁵ Tyrinėjimų dienoraštis yra MAII, o medžiaga — IEM.

(3 pav., 3). Šių puodų vidinė pusė dažniausiai juodos spalvos, lygi, nors neretais atvejais ir štrichuota.

Šalia grublėtosios bei štrichuotosios keramikos, rastos ir kelios lipdytiniu lygiu paviršiumi puodų šukės. Geriausiai išsilaikiusio tokios rūšies puodo dalys buvo rastos III plote, 5—B kvadrante, 90 cm gylyje. Sprendžiant iš



3 pav. Keramikos. 1 — žiesta lygiu paviršiumi keramika, 2 — žiesta keramika, ornamentuota banguotiniu raštu, 3, 5 — lipdytinė grublėtoji keramika, 4 — lipdytinė štrichuotoji keramika

išlikusių puodo dalių, jis buvęs 25 cm aukščio ir 15 cm skersmens, stačiomis, iki 1 cm storio sienelėmis. Nulipdytas jis buvo iš molio su gana žymia žvyro priemaiša.

Guogų gyvenvietės apatiniuose sluoksniuose rasta lipdytinė štrichuotoji, grublėtoji ir lygiu paviršiumi keramika daugiausia panašumo turi su gretimo Bačkininkėlių kaimo tyrinėtame piliakalnyje⁶ aptikta keramika. Tik

⁶ MAI tyrinėtas 1956–1957 mm., medžiaga yra IEM.

Bačkininkėliuose jos rasta žymiai daugiau, ypač štrichuotosios, be to, daug keramikos fragmentų šalia štrichų buvo papuošti nagų įspaudimais. Guogų gyvenvietėje, o taip pat ir piliakalnyje rasta lipdytinė keramika neišsiskiria iš Nemuno slėnyje tyrinėtų bei 1953 m. žvalgomosios ekspedicijos metu aplankyto piliakalnių radinių. Labai panaši keramika, be minėtų Bačkininkėlių piliakalnio, rasta Žiegždriuose, Kauno raj.⁷, Migonyse, Jiezno raj.⁸, dalinai Dovainonių⁹ ir Rumšiškių¹⁰, Kaišiadorių raj., piliakalniuose.

Aprašyta lipdytinė keramika, remiantis ankstyvesnių tyrinėjimų metu kituose paminkluose rasta tokia pačia medžiaga¹¹, priskiriama m. e. I-jo tūkstantmečio pirmajai pusei ir jo viduriui.

Šalia lipdytinės keramikos, piliakalnio gyvenvietė davė nemažą kiekį keramikos, gamintos ant žiedžiamojo rato. Ją taip pat galima išskirti į dvi grupes: juosvos arba juodos spalvos su banguotiniu raštu ir lygią keramiką rausvu paviršiumi.

Pirmąją grupę sudaro juodos arba juosvos spalvos puodai, smarkiai profiliuotomis sienelėmis, į išorę atlenktu angos kraštu (3 pav., 2). Šių puodų sienelės žymiai plonesnės už aukščiau aprašytų rankomis lipdytų puodų. Jų storis 0,2—0,4 cm.

Panašios keramikos su banguotiniu raštu nemažai rasta ir kituose vėlyvuosiuose Lietuvos piliakalniuose¹² bei Vilniaus miesto pilyje¹³. Jos taip pat rasta ir Gardino pilies žemutiniuose sluoksniuose.

Keramika, ornamentuota banguotiniu raštu, yra būdinga XI—XIII aa. Tai patvirtina ir Gardino pilyje rasta tokia pati keramika¹⁴.

Likusioji pilkai rausvos spalvos lygiu paviršiumi žiesta keramika aptikta vien tik viršutiniame gyvenvietės sluoksnyje. Ypač daug jos rasta III ir IV plotuose. Tačiau gerai išsilaikiusių — sveikų puodų nerasta. Rasta daugiausia tik šukės bei jų lizdai. Sprendžiant iš išlikusių šukių bei jų lizdų, matyti, kad jie savo forma buvę labai panašūs į aukščiau aprašytus puodus banguotiniu raštu (3 pav., 1). Jų aukštis 15—25 cm, skersmuo 10—15 cm, sienelės plonos, gerai išdegtos, forma panaši į molines puodynės pienui laikyti.

Ši keramika, sprendžiant iš jos formos, kokybės bei radimo aplinkybių, jau yra vėlyva ir priklauso ne piliakalnio egzistavimo laikotarpiui, o, greičiausiai, čia stovėjusioms XVIII—XIX aa. sodyboms. Tai liudija ir tas faktas, kad jos gana gausiai pastebėta ir toliau nuo gyvenvietės — Guogų ir dalinai Piliuonos kaimų laukuose.

⁷ Vilniaus valst. V. Kapsuko vardo universiteto Archeologijos-etnografijos katedros (toliau — VVU) tyrinėtas 1956 m., medžiaga yra IEM.

⁸ VVU tyrinėta 1953—1954 ir 1957 m., medžiaga yra IEM.

⁹ MAI tyrinėta 1957 m., medžiaga yra IEM.

¹⁰ MAI tyrinėta 1957 m., medžiaga yra IEM.

¹¹ Bačkininkėliai, Prienų raj., Mažulonys, Ignalinos raj., Moškėnai, Rokiškio raj., Nemenčinė, Velykuškis, Dusetų raj., Voronys, Utenos raj.

¹² Aukštadvaris, Jiezno raj. (medžiaga yra IEM), Lavariškės, Jiezno raj. (IEM), Nemenčinė (IEM), Punia, Jiezno raj. (IEM), Vozgėliai, Dusetų raj. (IEM).

¹³ Tyrinėjimų medžiaga yra Vilniaus Kraštotyros muziejuje.

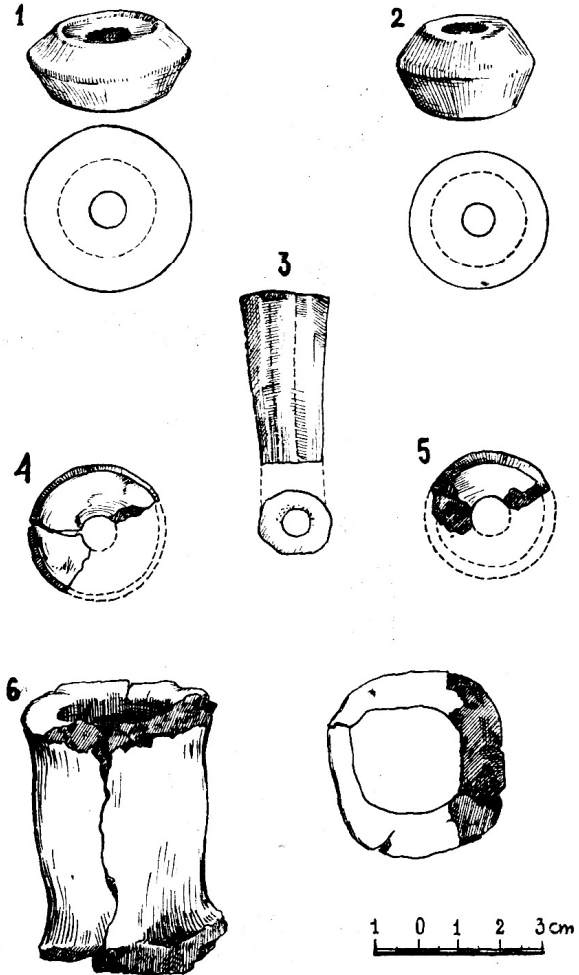
¹⁴ Н. Н. Воронин, Материалы и исследования по археологии СССР, 41, 170, рис. 91, Москва, 1954.

Kitais radiniais, išskyrus keramiką, gyvenvietė nepasižymėjo. Viso jų buvo rasta vos keli egzemplioriai, daugiausia moliniai varpsteliai (6 vietetai).

Varpsteliai buvo aptikti įvairiuose gyvenvietės plotuose (I, II, III, IV), 30—80 cm gylyje. Du iš šių varpstelių turėjo dvigubo nupiauto kūgio (4 pav., 1, 2), o likusieji ritinio formą (4 pav., 4, 5). Visi lygūs, neornamentuoti, jų skersmuo 3—4 cm. Tai, palyginti, gana dideli varpsteliai, nes daugelyje kitų Lietuvos TSR teritorijos vietovių rasti varpsteliai buvo mažesni, nuo 2 iki 3 cm skersmens¹⁵. Tokios pačios formos varpstelių kaip Guoguose yra rasta ir Bačkininkėlių, Migonių, Jiezno raj., Nemenčinės¹⁶ ir kituose piliakalniuose bei laidojimo paminkluose¹⁷.

Likusieji dirbiniai daugiausia koncentravosi III ir IV plotuose. Pvz., III plote, D-4 kvadrato, 26 cm gylyje surastas kaulinis kotelis, greičiausiai, ylos (4 pav., 3), turėjo 4 cm ilgio ir 1,5 cm storio. Šiame pačiame plote, tik žymiai giliau (jau 90 cm gylyje) C-3 kvadrato buvo surasta 13 cm ilgio geležinio peilio dalis — įkotė (5 pav., 2), A-9 kvadrato — geležinė keturkampė diržo sagtis, 6 cm ilgio ir 3 cm pločio (5 pav., 4), C-4 kvadrato — gyvulio ragas 15 cm ilgio su piaustymo žymėmis (5 pav., 1). Gyvulio kaulas su žmogaus darbo žymėmis buvo rastas I plote, C-3 kvadrato, 35 cm gylyje. Jis buvo perskilęs pusiau ir turėjo 8 cm ilgio.

Paminėtinas IV plote, 35 cm gylyje 9-D kvadrato rastas 7 cm aukščio ir 5 cm skersmens molinis tiglius (4 pav., 6). Jis yra gana grubaus darbo,



4. pav. Dirbiniai. 1, 2, 4, 5 — moliniai varpsteliai, 3 — kaulinis kotelis, 6 — molinis tiglius

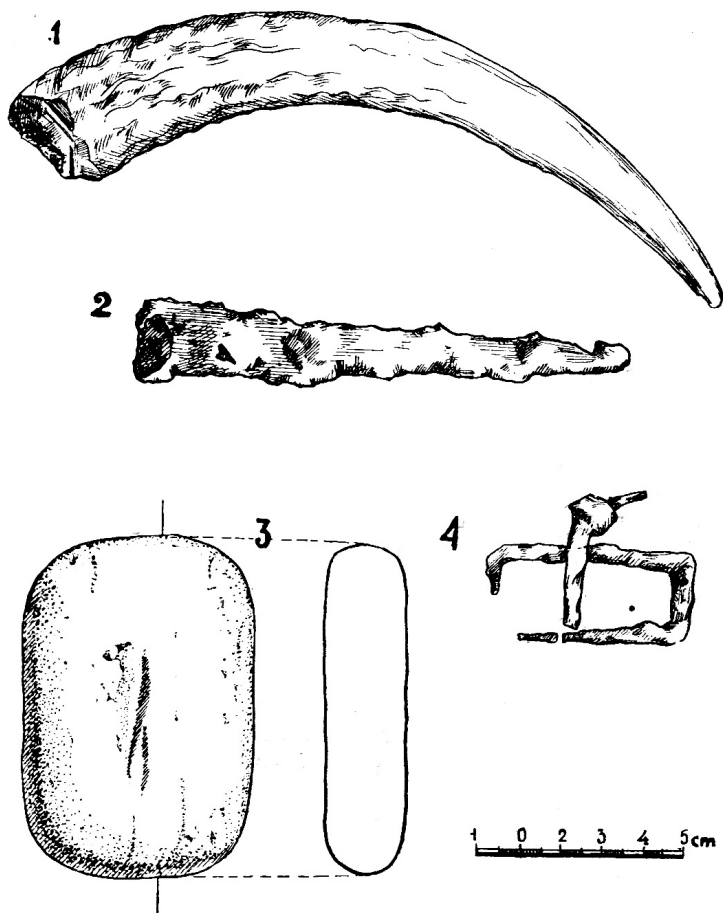
¹⁵ A. Tautavičius, Rytų Lietuva mūsų eros pirmajame tūkstantmetyje, kand. dis., rankraštis, Lietuvos TSR Mokslų akademijos Istorijos ir teisės institutas, 199. Vilnius, 1953.

¹⁶ Medžiaga yra IEM.

¹⁷ A. Tautavičius, min. veik., 199—201.

nulipdytas rankomis ir turi 1—1,2 cm storio sienelės. Tiglis skilęs pusiau. Kito molinio tiglio dalis buvo rasta toliau nuo šio F-8 kvadrato, taip pat 35 cm gylyje. Nuo pirmojo jis skyrėsi tuo, kad šone turėjo skylutę.

Molinio tiglio dalių rasta ir kaimyniniame Bačkininkėlių piliakalnyje, jų taip pat aptikta ir Nemenčinės bei Aukštadvario piliakalniuose¹⁸.



5 pav. Dirbiniai. 1 — ragas su žmogaus darbo žymėmis, 2 — geležinio peilio dalis, 3 — akmeninis skiltuvas, 4 — geležinė diržo sagtis

Į klausimą, kuriam laikotarpiui priklauso Guoguose rasti tigliai, galutinai atsakyti sunku. Atsižvelgiant į tai, kad jie aptikti viduriniame gyvenvietės sluoksnyje, kartu su žiesta banguotine keramika, kuri būdinga m. e. I tūkstantmečio pabaigai bei II tūkstantmečio pradžiai, jie ir priskirtini šiam periodui.

Iš retesnių radinių Lietuvos archeologinėje medžiagoje yra paminėtinas akmeninis keturkampis skiltuvas, rastas IV plote, D-11 kvadrato, 70 cm gylyje. Jis buvo 9×6 cm ilgio bei 1,5 cm storio ir turėjo nežymų pailgą įdubimą pačiame viduryje (5 pav., 3). Akmeninių skiltuvų, kaip minėta,

¹⁸ Medžiaga yra IEM.

rasta nedaug. Jų žinoma iš Varonių, Molėtų raj., piliakalnio¹⁹ ir iš Aukštadvario piliakalnio gyvenvietės²⁰.

Be minėtų dirbinių, įvairiuose gyvenvietės plotuose buvo rasta nedidelių geležies gargažių, tinko, plūkto ir sudegusio molio gabaliukų bei gyvulių kaulų dalių.

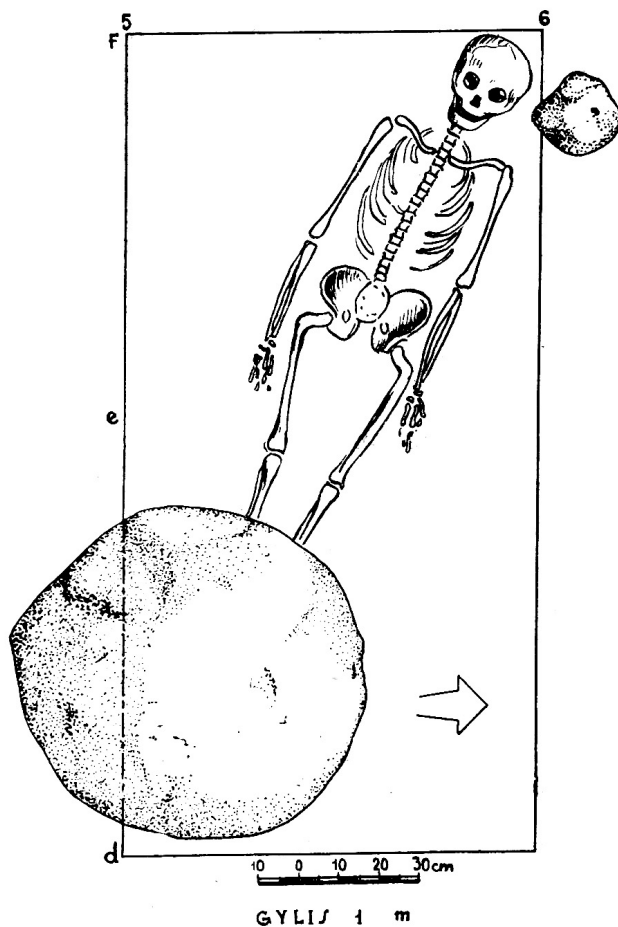
Guogų gyvenvietėje rasti dirbiniai daugiausia būdingi žemutiniam kultūriniam žemės sluoksniui. Viršutinėje dalyje terastas tiktai kaulinis kotelis, bet ir jis galėjo patekti iš apatinių žemės sluoksnių. Tokiu būdu, beveik visi dirbiniai chronologiniu atžvilgiu yra vienalaikiai su štrichuotąja bei grublėtąja keramika ir būdingi m. e. I tūkstantmečio pirmajai pusei bei jo viduriui. Vėlesniam laikotarpiui, I tūkstantmečio pabaigai bei II tūkstantmečio pradžiai, gal būt, priklausytų tik moliniai tigliai ir geležies gargažės, kurios buvo rastos kartu su banguotine keramika.

Be keramikos ir atskirų radinių, žymesnių pastatų ar židinių liekanų piliakalnyje ir gyvenvietėje nepastebėta. Tačiau III plote, 90 cm gylyje atidengtas apdegusių akmenų grindinys ir rasti pavieniai tinko bei molio gabalai rodo čia stovėjus kažkokius pastatus.

Negausios piliakalnio gyvenvietėje buitinio inventoriaus ir pastatų liekanos rodo, kad tuo metu gyvenusieji žmonės savo gyvenvietę apleido pamažu, ne pavojaus ar gaisro metu.

Kalbant apie gyvenvietės tyrinėjimus, minėti-

nas ir IV plote jau po kultūrinio žemės sluoksniu atidengtas griautinis žmogaus kapas (6 pav.). Mirusysis čia buvo palaidotas 110 cm gylyje nuo žemės paviršiaus, galva į šiaurės vakarus 300° kryptimi. Jis gulėjo aukštielninkas, lygiagrečiai ištiestomis kojomis ir pagal šonus sudėtomis rankomis. Rankos nežymiai atmestos į šalis, o kairioji net truputį sulenкта. Griaui-



6 pav. Žmogaus kapas gyvenvietėje

¹⁹ L. Krzywicki, Pamięnik Fizyograficzny, 22, 1:1, Warszawa (1914).

²⁰ Medžiaga yra IEM.

čiai išsilaikę gerai. Jų ilgis 140 cm. Kojų pirštai suardyti ir dalinai paeina po apvaliu 80×70 cm dydžio akmeniu. Kitas akmuo, tik žymiai mažesnis, pastebėtas prie mirusiojo kaukolės kairiosios pusės. Jo dydis 20×25 cm. Karsto liekanų ir įkapių neaptikta.

Kuriam laikotarpiui priklauso šis kapas, neaišku. Atrodo, kad jis yra ankstesnis už piliakalnio gyvenvietę, nes guli jau po kultūriniu žemės sluoksniu ir jokių kultūrinio sluoksnio perkasimo žymių nematyti. Taigi, jis čia buvo palaidotas dar prieš apsigyvenant žmonėms. Daugiau kapų gyvenvietėje nerasta.

Piliakalnio ir gyvenvietės tyrinėjimai parodė, kad čia žmonių buvo gyventa nuo mūsų eros pradžios, bent nuo III—IV aa. iki XIII a. Tyrinėjimų metu nebuvo užfiksuota žymesnių gaisrų ar mūšių liekanų, nerasta su mūšiais susijusių ginklų: kalavijų, iečių, strėlių, antgalių ir pan.

I š v a d o s

1. Guogų piliakalnio ir jo gyvenvietės tyrinėjimai įnešė kai kurių papildomų duomenų tiek Lietuvos TSR teritorijos piliakalnių chronologijos nustatymui, tiek kultūrinio sluoksnio susidarymo klausimui ir ypač gyvenviečių pažinimui.

2. Piliakalnis ir jo gyvenvietė priklauso m. e. I tūkstantmečiui ir II tūkstantmečio pradžiai.

3. Piliakalnis, sprendžiant iš išlikusio jo pylimo bei nuolatinio jo aukštinimo, atrodo, buvęs gynybinio pobūdžio, kuriame pavojaus metu slėpdavosi jo papėdėje gyvenusieji žmonės.

4. Iš atskirų kultūrinio sluoksnio horizontų išsidėstymo matyti, jog žemutinis ir vidurinis sluoksniai gyvenvietėje palikti žmonių, kurie buvo susiję su piliakalniu, o viršutinis priklauso XVIII—XIX aa. gyvenvietei.

5. Surasti gyvenvietėje dirbiniai: varpsteliai, geležies gargažės, kaulas su žmogaus darbo žymėmis, tigliai bei gausus keramikos kiekis rodo, jog čia gyvenę žmonės vertėsi įvairiomis namų pramonės šakomis.

6. Surasti naminių ir laukinių gyvulių kaulai rodo tuo metu buvus gyvulininkystę.

7. Guogų piliakalnio gyvenvietė savo žemutinio kultūrinio sluoksnio sudėtimi yra labai artima su Bačkininkėlių piliakalnio gyvenvieta ir atrodo, kad m. e. I tūkstantmečio pirmojoje pusėje priklausė bendrai Nemuno slėnio apgyvendinimo sistemai.

ГОРОДИЩЕ В ГУОГАЙ-ПИЛИОНА

О. В. НАВИЦКАЙТЕ

Резюме

Городище Гуогай (Каунасского района) исследовалось в 1956—1957 гг. Городище находится около 19 км к юго-востоку от города Каунаса. Городище со всех сторон окружено натуральными препятствиями: холмами и рекой Нямунас. Само городище почти разрушено, осталась только западная часть вала.

Разрез вала показал, что вал сооружен из песка, но не сразу. Он возрастал постепенно, четырьмя этапами. Первый вал небольшой: 1,5 м в высоту и 5—6 м в ширину. Второй раз он укреплен до 2 м высоты. Третий раз — до 2,50 м и в последний раз достиг 3,75 м высоты (рис. 2). В вале было найдено небольшое количество керамики со штрихованной и шероховатой поверхностью, а также железный изогнутый нож.

К северо-востоку от городища на берегу Нямунаса сохранились остатки поселения. В поселении исследована площадь в 660 м² и обнаружен культурный слой темного цвета толщиной в 60—100 см. В культурном слое выделены три горизонта: нижний, средний и верхний.

В нижней части культурного слоя обнаружены каменные кладки и керамика со штрихованной, шероховатой и ровной поверхностью (III—V вв.). В средней — черная гончарная керамика с волнистым орнаментом (IX—XIII вв.) и в верхней — гончарная керамика с ровной поверхностью, относящаяся к XVIII—XIX вв.

Остальной инвентарь поселения составляют: 6 глиняных пряслиц, каменное кресало, глиняные тигли, кости со следами обработки, часть железного ножа и др.

Почти все упомянутые вещи характерны нижнему горизонту.

Городище и его поселение, судя по исследованным материалам, принадлежат к III—XIII вв. н. э.

Институт истории
Академии наук Литовской ССР

Поступило
24 V 1958