

tion with certainty as only survives the upper part of the artefact. Apart from the earscoops other toilet items detected during the archaeological excavations in the Vilnius Lower Castle's Palace are razors, tweezers and combs. The parallels regarding this type of artefacts can be observed not only among the excavation material from medieval sites in neighboring territories but also through the material analysis of all over medieval and modern Europe. One of the most interesting objects is the tooth-brush which analogue is known from the material of archaeological excavations in the old town of Vilnius. The author

of the article tentatively proposes to date this artefact as belonging to the period not earlier as the 16th century.

The affirmation of existence of concern of a body care among the residents of the Vilnius Lower Castle's Palace during medieval and modern periods can serve as well – founded conclusion of this paper. The verification of this statement is the reveal of the use of different toilet items for this purpose. In this respect we can observe the use of similar artefacts as were used by Romans without a greater technological innovation.

Įteikta 2003 m. gruodžio mėn.

Diskusija, polemika

Didelio darbo pradžia ar pasimetimas Lietuvos archeologinėje medžiagoje?

Pastabos knygai

Mindaugas Bertašius. Vidurio Lietuva VIII–XII a. Kaunas, 2002. 270 p., 94 iliustr.

Audronė Bliujienė

Lietuvos archeologijos padangėje monografija yra retas reiškinys. Todėl Mindaugo Bertašiaus studiją apie Vidurio Lietuvą, išleistą Vytauto Didžiojo universiteto ir paremtą „Lietuvos tūkstantmečio programos“, su dideliu susidomėjimu skaičiau keletą kartų. Toks mano susidomėjimas yra pagrįstas kelių paprastų dalykų: perskaičiusi pirmąją kartą, matyt, taip pat būtų ir įvykdžiusi šią misiją trečiąją kartą, nesu tikra, ar iki galo supratau, kokią žinią šios originalios monografijos autorius iš tiesų norėjo perduoti skaitytojams. Taip pat manau, kad M. Bertašiaus knyga turėtų sukelti mokslinę diskusiją, nes išvados, kurias autorius teikia archeologinei bendruomenei, yra nevienareikšmės. Savo pastabas apie monografiją „Vidurio Lietuva VIII–XII a.“ noriu išsakyti tik keliais aspektais: deginimo papročio raida ir palyginimas su Vakarų Lietuva; žirgų kapai ir kai kurie laidosenos bruožai; kai kurie dirbiniai ir jų kultūrinės paralelės. Pirmiausia kyla klausimas dėl termino „Vidurio Lietuva“ vartojimo. Šį terminą, apibrėžiantį Kauno apylinkių paminklus, nuo 1996 m. vartoja ir Adolfas Tautavičius (Tautavičius, 1996, p. 58–64). Tačiau vis dėlto monografijos autorius pradeda nuo senojo geležies amžiaus Kauno apylinkių paminklų aptarimo. Tuomet ši teritorija apibrėžiama kaip Centrinės Lietuvos plokštinių kapinynų kultūra. Vėliau taip pat turėtų būti kalbama apie Centrinės Lietuvos laidojimo paminklus, o atmetus visus etnogenetinės vingius, apie aukštaičius.

Nors ir nedera pradėti nuo priekaištų, bet visgi. Monografija neturi recenzento ar recenzentų, tai ne tik menkina jos mokslinę vertę, bet ir pačią studiją pastato į neapibrėžtą poziciją. Tačiau pirmiausia šis priekaištas adresuotas leidybinei „Lietuvos tūkstantmečio programai“ ir jos ekspertams. Nors monografija ir turi kalbos redaktorių, dėl to tekstas netapo lengviau skaitomas, tikriausiai, lengviau suvokiamas skaitytojui. Todėl atrodytų, kad ir redaktoriui auto-

riaus mąstymo vingiai, minties šuoliai laike ir erdvėje ar minint autorius taip pat ne visada buvo aiškūs. Tai akivaizdu nuo pat monografijos įvado. Nebaigtos frazės, nutrūkusios, peršokusi mintis ar nesuderinti žodžių linksniai vietomis tekstą daro itin sunkiai skaitomą. Įvade įmantrūs ir dažnai nepagrįsti apibendrinimai, nedetalizuoti samprotavimai ar net savotiški grasinimai išspręsti problemas kituose skyriuose yra galimi norint suintriguoti skaitytoją. Tačiau kai ir tolesniuose skyriuose, ir net skyriuje, apibendrinančiame dėstomą tekstą, mirgėte mirga panašūs koduoti, dažnai trivialūs pasakymai, suprantanti, kad monografijos autorius yra žmogus su neeiliniu polėkiu. Visame tekste apstu savotiškų atraminių žodžių: Kauno kraštas; lietuviškosios archeologijos lygmuo; degintinis kapinynas; raitelio įranga; mainų modelio visuomenė; visuomenės stratifikacija; atnešta hierarchinė aukšto rango visuomenė; kuršiškas ornamentas; gentis ne gentis, kada gentis ir t. t. Monografijoje ypač daug pasikartojimų (apie deginimo papročio kilmę ir raidą, kultūrinių įtakų kryptis, žirgų kapus), kurie iš dalies yra nulemti ir leidinio struktūros. Įvade iškeliamas monografijos tikslas: siekimas rekonstruoti krašto raidą iki Kauno miesto ištakų; šis tikslas realizuojamas skyriuje „Vidurio Lietuva ir valstybės priešistorės klausimas“.

Aptariama knyga išsiskiria dar viena ypatybe – nuorodomis ir keistomis santrumpomis. Dažnai cituojami autoriai atsiduria sakinio viduryje. Tai pasunkina ir taip sunkiai skaitomos studijos suvokimą. Dažniausiai nurodomas autorius ir leidimo metai, o kartais tik autorius ar autoriai. Manychiau, kad mokslinės studijos analizė neturėtų virsti detektyvo skaitymu, tiesiog dėl žanrų skirtumo. Iš tiesų malonu, kad M. Bertašius į Lietuvos archeologijos istoriografiją įveda daug mokslinės užsienio autorių literatūros. Dažnai tai visiškai naujos literatūros pozicijos, niekada nenaudotos kitų autorių. Šia prasme M. Ber-

tašiaus monografija iš tiesų yra reikšminga. Tačiau kai monografijos autorius, norėdamas paremti savo mintis, kartais ištiesomis pastraipomis cituoja užsienio autorius, tai ne tik neprieda monografijai laukiamo solidumo, bet ir dažniausiai rodo neryžtingą autoriaus poziciją bei ne visada pagrįstą norą remtis užsienio autoritetais.

O peržvelgus M. Bertašiaus monografijoje cituojamus Lietuvos archeologų darbus, susidaro įspūdis, kad jie, be trumpų informacijų leidinyje „Archeologiniai tyrinėjimai Lietuvoje...“¹, nedaug ką tėra nuveikę. Čia maloniai nu-teikia paties studijos autoriaus darbų išvardijimas. Tai nėra tik šiaip šmaikšti pastaba ar vietinio patriotizmo demonstravimas. Tokia monografijos autoriaus nuostata rodo ir jo bendrą požiūrį į Lietuvos archeologiją. Manychiau, jei kalbama apie tam tikro paminklo medžiagą, vis dėlto autoriaus išvadų pagrindas turėtų būti ataskaitos, o ne informacija ATL. Juo labiau kad M. Bertašiaus pastabos apie paminklo nepaskelbimą, netikslių datavimą ar dar kokį „lietuviško archeologijos lygmens“ autorių darbo broką yra rimtos. Mano galva, jei nepakanka informacijos ATL, gal jos yra kituose M. Bertašiaus kritikuojamų autorių darbuose? Pavyzdžiui, teigiama, kad tik ATL informacijose yra skelbta Pavilkijo, Pernaravos, Seredžiaus, Barinės, Tulpiakiemio, Šulaičių ir Masteikių senkapių medžiaga (p. 13). Tačiau Barinės ir Tulpiakiemio kapinynų medžiaga paskelbta Lietuvos archeologijos 11-ajame tome (Petruilienė, 1995, p. 47–72; Varnas, 1995, p. 244–289). Beje, literatūros sąrašė abi publikacijas mini ir pats monografijos autorius. O straipsnį apie Alinkos (Raitinės) pilkapius autoriui patarčiau perskaityti įdėmiau ir iki galo (p. 184). Todėl atrodytų, kad griausmingas M. Bertašiaus grūmojimas pirštu apie visuotinį tyrinėtą medžiagos neskelbimą yra paties autoriaus atminties reikalas, o galbūt teksto korektūros klausimas.

Manau, kad visiškas nesusipratimas yra tai, kad monografijos autorius nei istoriografijoje, nei studijos tekste nemini, matyt, reikšmingiausių pastarųjų metų studijų, nagrinėjančių senojo geležies amžiaus Centrinės Lietuvos problemas – tai Audriaus Astrausko ir Eugenijaus Jovaišos disertacijų (Astrauskas, 1998; Яовайша, 1987). Abiejų minėtų disertacijų autorių padarytos išvados galėjo labai pagelbėti ir šios monografijos autoriui ar bent apsaugoti jį nuo atrastų „atradimų“ skelbimo ir bereikalingo žinomų dalykų kartojimo. Deja, abiejų disertacijų nepanaudojimas monografijoje reiškia ne tik keistą

M. Bertašiaus poziciją kolegų atžvilgiu, bet, matyt, rodo ir tam tikrą žinių trūkumą. E. Jovaiša 1987 m. disertacijoje patikslino Centrinės Lietuvos ribas, aptarė vidinę kapų įrangą, įkapių ypatybes, palaidojimų erdvinę orientaciją ir jos reikšmę laidosenai, ypač daug dėmesio buvo skirta chronologijai. A. Astrauskas visapusiškai išnagrino Marvelės bendruomenę II a. pab.–V a. Astrausko nuomone, šio laikotarpio Marvelės bendruomenės analizė parodė gana akivaizdžius ryšius su galindais – sūduviais, o nagrinėjamojo laikotarpio pabaigoje matomi stiprėjantys ryšiai su žemaičiais ir žiemgaliais. A. Astrausko nuomone, minimi kultūriniai ryšiai atsispindi tiek Marvelės bendruomenės, tiek viso Centrinės Lietuvos regiono dirbiniuose ir laidojimo papročiuose. E. Jovaišos ir A. Astrausko mintis vienais ar kitais aspektais kartoja ir šios monografijos autorius.

Aptariamos monografijos autorius teigia, kad laidojimo papročiai ir ypač kapuose randamos įkapės Centrinės Lietuvos gyventojus kultūrinėmis tradicijomis suartina su Baltijos pajūrio gyventojais. Autoriaus teigimu, laidosenos ir dirbinių analizė leido šiuos klausimus intensyviai tiriantiems Lenkijos archeologams priskirti Kau-no apylinkių gyventojus prie „vakarų kultūros rato“ (p. 31). Čia monografijos autorius remiasi konkrečiai neįvardytais Jerzy' o Okulicz-Kozaryno ir Wojciecho Nowakowskio darbais. Iš autoriaus pateiktos ir įvairiai interpretuojamos sąvokos „Baltijos pajūrio gyventojai“ neišku, kokią pajūrio atkarpą turi omenyje pats autorius ir kokio regiono, jo nuomone, nenagrinėja Lietuvos archeologai. Todėl norėčiau atkreipti M. Bertašiaus dėmesį į A. Astrausko, R. Banytės-Rowell, E. Jovaišos, M. Michelberto, V. Šimėno, V. Žulkaus ir kitų archeologų darbus, kurie kaip tik ir nagrinėja monografijos autoriaus norimas problemas.

Rašydamas apie senąjį geležies amžių autorius mano, kad Sargėnų (Kauno m.) kapinynui savo reikšmė Vakarų Lietuvos kapinynų su akmenų vainikais srityje prilygsta tik Aukštikiemų (Klaipėdos r.)² kapinynas. Pirmiausia turiau pasakyti, kad kol kas tai nepalyginami laidojimo paminklai. Kaip žinoma, Aukštikiemų medžiaga neskelbta, išskyrus nedidelės apimties Oto Tišlerio straipsnį. Deja, tik keli pavieniai dirbiniai ar kai kurie laidosenos elementai yra aptarti įvairių autorių darbuose. Siūlyčiau au-

² Autorius vartoja pavadinimą Aukštikiemiai (Oberhof). Manychiau, kad paminklus reikėtų įvardyti taip, kaip jie įrašyti į Lietuvos nekilnojamųjų kultūros vertybių registrą ar taip, kaip jie yra minimi Lietuvos archeologijos atlase.

toriui atkreipti dėmesį į kitų Vakarų Lietuvos kapų su akmenų vainikais srities lengviau prieinamų paminklų medžiagą, kuri tikrai savo reikšmę prilygtų Sargėnams. Pirmiausia tai Šernų (Klaipėdos r.) ir Lazdininkų (Kalnalaukio³, Kretingos r.) kapinynai, teikiantys ypač įdomios senojo geležies amžiaus medžiagos. Į to paties autoriaus vakarų baltų kultūroms priskiriamą ratą įtraukus neeilinio Nemuno žemupio paminklo – Dauglaukio (Tauragės r.) kapinyno puikiai datuotą medžiagą, būtų galima reabilituoti ne tik Lietuvos archeologus, bet ir įtikti autoriui – išvardyti kapinynai atstovauja vakarų baltų paminklams. Beje, apie du pastaruosius laidojimo paminklus vaizdą galima susidaryti ir iš ATL informacijų.

Pagrindinis klausimas, kurį su nematomais ar nenurodytais „lietuviškosios archeologijos lygmens“ oponentais aptardamas laidoseną diskutuoja autorius, yra problema, kiek kapų medžiaga atspindi realų bendruomenės gyvenimą, taip pat ar galima, remiantis kapų radiniais ir laidosenos elementais, tyrinėti bendruomenės socialinę sudėtį. Autorius kelia klausimą, ar įkapių gausa atspindi mirusio bendruomenės nario socialinę padėtį, ar reiškia artimųjų norą „pakelti“ mirusį į aukštesnį socialinį rangą dėl bendruomenės narių tarpusavio konkurencijos. Autoriaus nuomone (teisingiau, tokia yra H. Härke ir H. Steuer pozicija), įkapės yra tik subjektyviai parinktos mirusiojo artimųjų ir negali tiesiogiai atspindėti visuomenės. Monografijos autorius jau nuo C3 periodo kalba apie ryškią visuomenės stratifikaciją. Todėl kyla klausimas: vis dėlto kiek gyvieji bendruomenės nariai galėjo „pakelti“ mirusiojo rangą, ar buvo galima, net po mirties, peržengti savo socialinės grupės, t. y. visuomeninio mirusiojo statuso, ribas? Be to, egzistuoja ir nuomonė, kad ne tik visuomeninis mirusiojo socialinis statusas, bet ir tokie veiksniai kaip amžius ir lytis turėjo ypač didelę įtaką įkapių komplektui (Stoodley, 2000, p. 456–472). Taip pat į laidojimo apeigų analizę įtraukus religinius nagrinėjamo laiko procesus galima tik dar kartą patvirtinti, kad laidosenos analizė yra sudėtingas ir daugiaplanis procesas.

Tuo pat metu autorius pabrėžia, kad atliekant laidojimo apeigas buvo laikomasi griežtai apibrėžto ritualo, kuris „neatspindi realaus pasaulio, jis apima abstrakčią informaciją, atspindinčią sąmoningus, pažintinius ir emocinius mastymo aspektus“ (p. 50). Toliau samprotaujama taip: „ritualas ne vien pasyviai atspindi pasaulio ir

visuomenės sampratą, jis aktyviai įtakoja šį suvokimą, tad ir formuoja (modeliuoja) realų pasaulį“ (p. 50). Taigi ritualas neatspindi ar vis dėlto pasyviai atspindi realų pasaulį? Manychiau, kad šiuose autoriaus išvedžiojimuose yra vienas tikras dalykas – begalinis noras ištrūkti iš „lietuviškosios archeologijos lygmens“. Šiaip jau ritualas be žmonių bendruomenės negali egzistuoti, tuo labiau ką nors formuoti ar modeliuoti, kaip ir realiai ar pasyviai atspindėti pasaulį. Net ir pakitus papročiams („iš senesnių kontekstų“, greičiau tai archetipiniai reiškiniai), informacija įvairiausiomis komunikacijos priemonėmis gali būti perduota tik žmonių žmonėms. Beje, apie tai, kad laidosena atspindi ankstesnio laikotarpio tradicijas arba reiškinis, jau nebūdingus nagrinėjamai bendruomenei, yra rašę ir lietuvių autoriai (Michelbertas, 1986, p. 231).

Manau, kad niekas iš „lietuviškosios archeologijos lygmens“ archeologų neprieštarauja tiesai, kad Lietuvoje pilikalnių ir gyvenviečių tyrinėta mažiausiai, o kapinynų duomenys teikia vienpusišką bendruomenės vaizdą. Tačiau kalbėdami apie mirusiuosius, mes stengiamės tyrinėti tiek galimus pomirtinio gyvenimo įvaizdžius, tiek bendruomenės „gyvenimiškuosius“ aspektus.

Autoriaus keliamos chronologinės Lietuvos archeologinės problemos iš tiesų rimtas priekaištas Lietuvos archeologams. Reikšminga problema, kurią pažymi monografijos autorius, yra pirmųjų degintinių kapų pasirodymas ir kremacijos papročio raida Centrinėje Lietuvoje. Marvelės kapinyno kapas 1070 buvo akstinas deginimo papročio pasirodymą sieti su C1b–C2 periodu. Tačiau kapas 1070 yra be įkapių. Todėl autoriui teko remtis tik šio kapo matmenimis, padėtimi kapinyne (p. 68, pav. 22). Monografijoje nėra bendro kapinyno plano, kuriame būtų matyti detalus kapų išsidėstymas (pav. 26). Todėl skaitytojui patikrinti autoriaus argumentus reikia tam tikrų pastangų. M. Bertašiaus nuomone, deginimo papročio pasirodymas III a. atspindi germanų įtaką. Taigi minimas Marvelės kapinyno kapas būtų pats ankstyviausias degintinis kapas šioje kultūrinėje srityje. Autorius deginimo papročio plitimą taip pat sieja su Sembos ir sūduvių – jotvingių kultūrine įtaka, kur kremacijos paprotys išplito IV a., taip pat Pševorsko kultūros įtaka (p. 69–79; 73–74). Autoriaus nuomone, sūduvių įtaką rodo netaisyklingų akmenų kroviniai griautiniuose kapuose.

Tačiau kitų autorių teigimu, Centrinėje Lietuvoje pirmieji degintiniai kapai greta griautinių pasirodo tik IV–V a. sandūroje ar V–VI a., be to, griautinių kapų išlieka ir VII a. (Kazakevičius, 1993, p. 138–139; Tautavičius, 1996, p. 62).

¹ Toliau – ATL.

³ Toliau – Lazdininkai.

Mažiausiai problemų lyg ir turėtų būti su individualių degintinių kapų analize. Marvelės kapinyne rasta 380 individualių degintinių kapų, autoriaus datuotų IV ir V a. riba – XII a. (p. 97). Tačiau skyrius apie individualių degintinių kapų formas, įrangą ir analogijas yra vienas iš migločiausių. Autorius aiškiai neišskiria ar greičiau painiai aprašo kriterijus, pagal kuriuos degintinius kapus skirsto į grupes. Jis teigia, kad degintinių kaulų kiekis tegali būti papildoma medžiaga analizuojant pavienes kapų grupes ir negali nulemti skirstymo į grupes principų (p. 106). Tačiau iš tolesnės grupinių kapų analizės galima suprasti, kad tai – vienas iš pačių reikšmingiausių veiksnių, leidusių autoriui apibūdinti šią kapų grupę.

Jei monografijos autorius, rengdamas II grupės degintinių kapų dėžutėse paplitimo žemėlapi, būtų žvilgtelėjęs į ATL, t. y. į bent kiek vėlyvesnę medžiagą nei skelbtą iki 1968 m., pavyzdžių iš kuršių teritorijos būtų surinkęs kur kas patikimesnių ir daugiau (p. 112; pav. 39).

III grupės degintiniams kapams, virš kurių buvo rasti nedideli grindinėliai, autorius priskiria ir Gintališkės (Plungės r.) kapinyną (40 pav.). Tačiau Gintališkės kapinyne žinomas tik vienas degintinis palaidojimas Nr. 24 su akmenų grindiniu virš kapo sampilo (Valatka, 1970, p. 92–93). Taigi šis kapas yra išimtis.

Sunku pasakyti, kokia konkrečia medžiaga rėmėsi autorius nurodydamas, kad Lamatoje jau E2–E3 periode vyravo deginimo paprotys (pav. 38: 2). Apie kuršių deginimo papročius galima pasakyti tiek, kad net vėlyvajame Vikingų laikotarpyje jie savo mirusiuosius ir degino, ir laidojo nedegintus ne tik teritorijoje šiauriau Liepojos ežero, bet ir pietinėse savo žemėse (pav. 38:3).

Monografijoje gausu palyginimų ir įvairių kultūrinių įtakų kryptių nusakymų. Tačiau sunku sekti, kokia logika vadovaujasi autorius skirstydamas degintinius kapus į grupes, dar sunkiau suvokti analogijas, nes jos dažniausiai yra nevienalaikės (pvz.: romėniškojo periodo nadruvių degintinių kapų akmenų aptvarai, Grebieten, Daumen-Tumiany (Olštyno apyl.) kapinynai, Sudotos (Švenčionių r.) pilkapiai, skalvių Linkūnų kapinynas bei kai kurie kuršių, latgalių, žemaičių kapinynai (p. 112–113).

Nagrinėdamas VII–VIII a. degintinius individualius žmonių kapus, autorius išskiria degintinių kapų laukus, kurie neturi analogijų kitiems Lietuvoje gyvenusių baltų genčių paminklams, bei grupinius degintinius kapus didelėse kapo duobėse (p. 51, 80–96). Iš išvadų būtų galima suprasti, kad degintinių kapų laukai ir grupiniai kapai yra tas pats ir kad tokia tradicija pasirodė VIII–IX a., o ypač išplito IX–XI a., kaip ir masiniai žirgų palaidojimai

(p. 211). Perskaičius skyrių „Grupiniai degintiniai kapai“, santykis tarp šių kapų grupių taip ir lieka neaiškus. Sužinome tik viena – abiem atvejais po mirties visiškai sunaikinama mirusiojo individualybė (p. 85, 211).

Marvelės kapinyne rasta 10 grupinių degintinių kapų (2001 m. duomenimis). Monografijos autorius teigia, kad grupiniai kapai turi ryškių analogų Vakarų Lietuvoje (p. 89, 163–164). Tačiau pietinių kuršių teritorijoje, jau nekalbant apie šiaurinę jų teritorijos dalį, degintinių kapų įvairovė, kartu ir grupiniai (ar kolektyviniai) palaidojimai, didelėse duobėse atsiranda ne anksčiau kaip X a. pab.–XI a. Monografijos autorius lygina Centrinės Lietuvos degintinius grupinius kapus su kuršių „kolektyviniais kapais“, bet dažniausiai remiasi 1961–1968 m. tyrinėjimų medžiaga. Taip pat noriu paprieštarauti autoriui dėl kai kurių kuršių kolektyvinių kapų interpretavimo. Pavyzdžiui, Griežės (Mažeikių r.) kapinyne, didžiosiose kapų duobėse rasta grupinių palaidojimų, bet tose pat didžiosiose duobėse aptikta ir pabrėžtinai individualių degintinių kapų (Varnas, 1982, p. 76–78; 1984, p. 108–111). Panašiai yra ir kituose kuršių kapinyuose, kuriuose buvo rasta kolektyvinių palaidojimų (pvz., Ėgliškiai–Anduliai, Kretingos r.).

Ši recenzija nėra skirta monografijos autoriaus palieštiems kuršių degintinių kapų aspektams apibrėžti ar juo labiau šios kultūrinės srities kremacijos papročio raidai analizuoti. Tačiau noriu atkreipti autoriaus dėmesį, kad iki pastarųjų dienų yra tik keletas bandymų kiek išsamiau aptarti kuršių degintinius kapus (p. 14). Paskelbus Laivių kapinyno medžiagą galima konstatuoti, kad degintinių kapų laidosenos analizė nedaug kuo skiriasi nuo paskelbtos 1964 m. (Butėnienė, 1964, p. 83–97; Gintautaitė-Butėnienė, Butėnas, 2002, p. 15–18). Taigi jei kas nors kuršių kremacijos papročius ir analizavo, duomenų nepaskelbė. Be to, manau, kad kuršių degintiniai kapai kelia kur kas daugiau klausimų, nei šiandieną yra atsakymų. Tai lemia ne vien kapų duobių dydžiai ar jų užpildas, o visas sudėtingas šiuos kapus lydinių reiškinį kompleksas. Todėl tik kompleksiškas požiūris gali parodyti, kur slypi šios srities pažinimo raktas. Kremacijos papročiu tiek Centrinėje, tiek Vakarų Lietuvoje, tiek teritorijose, kurios vienaip ar kitaip buvo susijusios, būdinga daug nepažinių ir todėl įvairiai interpretuojamų reiškinį. Tai rodo vien vakarų slavų, Elbliongo, Sembos pusiasalio deginimo papročio raida. Lyginant Vakarų ir Centrinę Lietuvą reikėtų sutikti su šios monografijos autoriumi – problema gali būti išspręsta tik analizuojant visą Rytų ir Pietryčių Baltijos jūros regioną ir, be abejo, Centrinę Skandinaviją ir Gotlando salą (p. 128).

Monografijoje „Vidurio Lietuva VIII–XII a.“ pasigedau nors kiek rimtesnės istoriografinės analizės, kuri būtų leidusi autoriui įvairiapusis pristatyti problemas, o ne tik ignoruoti kitų autorių nuomonę. Pavyzdžiui, kuršių degintinių kapų ir kitų neaiškios kilmės duobių problema taptų gerokai aiškesnė, jei būtų buvę pažymėta, kad šias duobes vieni autoriai skiria kapams, o kiti jas sieja su apeigomis ar mano esant nepakankamai duomenų atsakyti į klausimą apie jų paskirtį⁴.

⁴ Akmenskynės (Plungės r.) kapinyną 1967 m. tyrinėjo Vitas Valatka (Valatka, 1975). V. Valatka rašo, kad jis rado 16 degintinių kapų. Net 8 degintinių kapų duobių matmenys buvo panašūs į griautinių kapų duobių, kitų degintinių kapų duobės siekė 200–250 × 100–120 cm, jų gylis buvo tarp 35–80 cm (Valatka, 1975, p. 5–6). Kapų duobėse, arčiau dugno, buvo rasta stambiųjų įkapių, o laužo liekanos buvo išbarstytos visame kapo sampile. V. Valatka rašo, kad vyrams, moterims ir vaikams būdingų įkapių buvimas viename kape rodo, „kad iš laužavietės liekanos kartu su praėjusių dešimtųjų likučiais per daug nesismulkinant buvo išbarstytas vienoje duobėje“ (Valatka, 1975, p. 6). Degintiniuose kapuose rasta 79 dirbiniai, kurių dalis yra deginti ar sulaužyti, dalis, kaip ir įprasta kuršių paminkluose, – nedeginti (dažniausiai darbo įrankiai ir ginklai). Degintiniuose kapuose rasta sudaužytų puodų šukių. Ši aplinkybė V. Valatkai leido tokį reiškinį interpretuoti dvejopai: šukės pateko iš suardytų kapų arba prie kapų buvo puotaujama (Valatka, 1975, p. 15–16). V. Valatka Akmenskynės kapinyną datavo XII–XIII a. pradžia.

O Lietuvos archeologijos atlase V. Valatkos Akmenskynės tyrinėjimų medžiaga interpretuojama kiek kitaip. Čia rašoma, kad buvo rasta 16 apeiginių duobių ir sudegintų mirusiųjų palaidojimų liekanų, skirtinų XI–XIII a. (LAA, 1977, p. 20).

Gintališkės (Plungės r.) kapinyną 1940 m. tyrinėjo Pranas Baleniūnas. Tuomet jis rado 21 griautinį palaidojimą ir 12 degintinių kapų (Baleniūnas, 1940). 1968–1969 ir 1971 m. V. Valatka čia rado 34 degintinius XI a. pab.–XIII a. kapus ažuolo karsteliuose (vieno šios grupės palaidojimo nekalibruota radiokarboninė data 1180 ± 80 metų). Taip pat buvo rasti 2 degintiniai individualūs kapai be karsto didelėse duobėse (kapo 45 radiokarboninė data – 1420 ± 100 metų). Be to, buvo aptikti individualūs kapai nedidelėse duobėse ir 3 „ypatingi“ kapai. Rasta 161 duobė (skersmuo – 150–400 cm, gylis – 80–150 cm). V. Valatka rašė, kad šios duobės yra ne kapai, o aukų duobės, datuojamos XII–XIII a. Šių duobių užpildas yra tamsi žemė, pavieniai perdege kauliukai ir pavieniai dirbiniai arba jų fragmentai ir trupiniai. Taigi nuo degintinių kapų duobių aukų duobės skyrėsi užpildo sudėtimi. V. Valatkos nuomone, degintiniai kauliukai į apeigines duobes pateko iš suardytų degintinių kapų, nes apeigų duobės gilesnės nei palaidojimai. Taigi V. Valatka pagrindžia savo teiginį apie šiame kapinyne rastas aukų duobes. Be to, šio kapinyno tyrinėtojas pateikia ir radiokarbonines datas, ku-

M. Bertašiaus manymu, VII–VIII a. sandūroje Centrinėje Lietuvoje atsiranda nauja tradicija – mirusieji pradedami laidoti lygioje vietoje, neretai atskiroje kapinyno dalyje, jų palaikai išpilami tiesiog paviršiuje, kartais užberiami plonu žemės sluoksniu (p. 80). Paviršiuje susidaro ištisinis sluoksnis, susidedantis iš tamsios degėsingos su degintiniais kaulais žemės su susilydžiusiais dirbiniais ir keramikos šukėmis. Taigi išberiant mirusiojo palaikus žemės paviršiuje, neįrengiama ir jokių žemės ar akmenų konstrukcijų kapui išskirti ar pažymėti. Ši degintinių kapų grupė taip pat apibūdinta kaip atskiruose didesnio ar mažesnio skersmens ploteliuose pasklidę kaulai ir įkapių trupiniai. Todėl kyla klausimas, kaip Marvelės kapinyne buvo fiksuoti ir išskirti kapai 701, 704, 706, 709–710, 714, 790. Taigi kas yra individualus kapas, kurio palaikai išpilti paviršiuje?

Toks kremuotų palaikų laidojimo būdo išskyrimas Centrinėje Lietuvoje yra naujas, iki šiol netyrinėtas reiškinys. Jis turi būti ypač gerai pagrįstas visų į Centrinę Lietuvai skirtiną arealą įeinančių kapinynų medžiaga. Tačiau monografijos autoriui ne visada pavyksta tai korektiškai padaryti. Pavyzdžiui, Bajorų (Kaišiadorių r.) „degintiniame kapinyne“ teiškastas 1 × 1 m dydžio šurfas, kurio rakiniai datuoti XII–XIII a. Todėl duomenų, patvirtinančių, kad buvo laidojama paviršiuje, šio kapinyno medžiaga vargiai ar suteikia (Girininkas, 1996, p. 290–291). Žėruonių (Trakų r.) kapinyno degintiniai kapai datuoti XIII–XIV a. (Zabiela, 1998, p. 250–250). Sunku pasakyti, kuo pagrindžiant grupinių kapų teoriją reikšmingas Lazdininkų (Kretingos r.) kapas 179. Pribitkos (Plungės r.) kapinyne rastas tik vienas degintinis kapas, kurį A. Merkevičius datavo XIV a. pirmąja puse.

Bandydamas apibrėžti deginimo laukų paplitimo teritoriją ir chronologiją autorius teigia, kad Plinkaigalio ka-

rios net degintinius kapus nedideliuose karsteliuose datuoja XII a. pab.–XIII a. (Valatka, 1975). Pažymėtina, kad 1971 m. tyrinėjimų metu, nuėmus ariamąjį sluoksnį, buvo rasta ištisai maišyta žemė, o kapų duobių kontūrai pradėdavo ryškėti 40–60 cm gylyje. Kiek kitokie Gintališkės kapinyno tyrinėjimų statistiniai duomenys pateikiami Lietuvos archeologijos atlase (LAA, 1977, p. 40–41).

Godelių (Tėlių r.) kapinyną 1940 m. tyrė Pranas Baleniūnas. Tuomet buvo rasti tik griautiniai kapai (Baleniūnas, 1940). 1986 m. Laima Valatkienė rado 14 degintinių kapų, taip pat mažų ir didžiųjų pailgų duobių, kurios dėl užpildo sudėties vadinamos aukų duobėmis. L. Valatkienė dėl duomenų trūkumo susilaukė nuo rastųjų duobių paskirties apibūdimo nes, autorės nuomone, tos duobės reikalauja papildomų tyrimų (Valatkienė, 1986).

pinyne trijuose iš septynių VII a. degintinių kapų mirusiųjų palaikai buvo išpilti paviršiuje. Galima pasakyti tik viena – visi Plinkaigalio kapinyne aptikti sudegintų žmonių kapai rasti įvairaus dydžio (30 × 30 cm, 40 × 35 cm, 140 × 110 cm) ir 15–60 cm gylio duobutėse (Kazakevičius, 1993, p. 41–43, 169–170). Be to, kai kurių degintinių Plingaigalio kapų duobių dydžiai yra artimi griautiniams kapams (Kazakevičius, 1993, p. 41). V–VI a. degintiniai Kalniškių kapinyne kapai taip pat įrengti labai negiliose duobutėse, o kai kurių degintinių kapų konstrukcijai naudoti akmenys (Kazakevičius, 1998a, p. 199).

Išskirtinis Centrinės Lietuvos vėlyvojo geležies amžiaus ir istorinių laikų bruožas – kapinyne su masiniais žirgų palaidojimais (p. 51). Kauno apylinkėse ir teritorijoje, įvardytoje Vidurio Lietuva, autorius išskiria ir aptaria laidojimo paminklus, kurie ir turi būtent tokių bruožų.

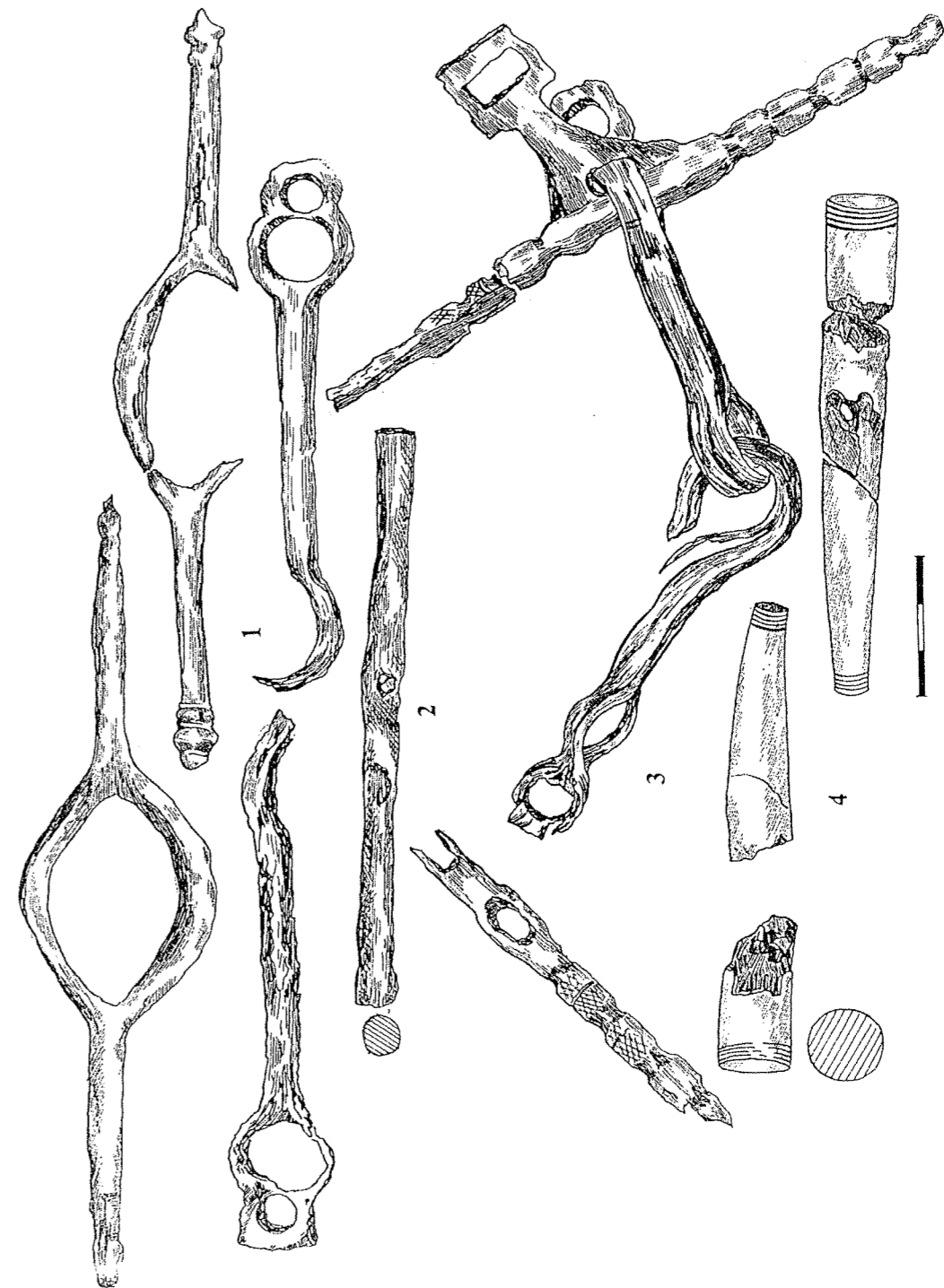
Autorius teigia, kad Europoje senajame geležies amžiuje (III–IV a.) buvo tik dvi kultūrinės sritys, kurių gyventojai turėjo žirgų laidojimo paprotį. Tai Dunojaus vidurupis ir „Baltijos jūros prūsų gentys“ (p. 45). Tolesniame skyriuje baltų senojo geležies amžiaus žirgų kapų paplitimo regionas patikslinamas: „vakarų baltų gentys, gyvenę Baltijos jūros pajūryje“ (p. 179). Matyt, autorius omenyje turi „Baltijos jūros prūsų gentis“, nes Vakarų Lietuvos kapų su akmenų vainikais areale rastų žirgų kapų neaptaria ar tiesiog apie juos menkai nežino. Manoma, kad žirgų kapų ar simbolinių žirgų palaidojimų atsiradimas tiek Dolkeimo–Kovrovo kultūroje, tiek Vakarų Lietuvos kapų su akmenų vainikais teritorijoje buvo sinchronizuotas. Vakarų Lietuvos kapinyne su akmenų vainikais kultūros areale žirgų kapų ar vyrų, palaidotų su žirgais, rasta: Ėgliškių–Andulių, Lazdininkų, Kurmaičių (visi Kretingos r.), taip pat Baitų, Baudužių, Stragnų, Šernų (visi Klaipėdos r.) ir kituose kapinyuose, B2–C3 periodų palaidojimuose. Ankstyviausi žirgų kapai datuoti B2 periodu. Monografijos autorius tvirtina, kad Lazdininkų kapinyne žirgų kapų chronologija nėra pakankamai pagrįsta (literatūra nenurodoma; p. 119). Lazdininkų kapinyne vyrų kapai su žirgų galvomis (simboliniai žirgų kapai ar žirgų aukos) datuojami B2–C3 periodais. Lazdininkų kapinyne žirgų kapų datavimas daugeliu atvejų yra pagrįstas II a. pab.–III a. pirmosios pusės romėniškais monetomis (Baleniūnas, 1940; Butkus, Kanarskas, 1992, p. 81–85; Butkus, Sidrys, Kanarskas, 1994, p. 138–145). 1940 m. rastas žirgo kapas I aptiktas tame pačiame plote, kuriame buvo romėniškojo laikotarpio kapai su akmenų vainikais. Šiuose palaidojimuose rasta romėniškų sestercijų, tarp jų Lucilos

(mirė apie 183 m.) moneta. Sprendžiant iš išlikusio plano, romėniškojo laikotarpio kapai lyg supa žirgo kapą I. Šiame žirgo kape (duobės skersmuo 180 cm) buvo rasti „sunkių arklio griaučiai, išlikę tik dantų ir kai kurių kaulų pėdsakai“ (Baleniūnas, 1940, p. 45). Kape rasti trinariai žąslai ir žalvarinis kamanų skirstiklis, tipiškas būtent senajam geležies amžiui. Todėl skirti šį žirgo kapą VII–XI a. (74 pav.; radimviečių sąrašas, III priedas) ar X–XII a., kaip tai padaryta Lietuvos archeologijos atlase – nėra pagrindo.

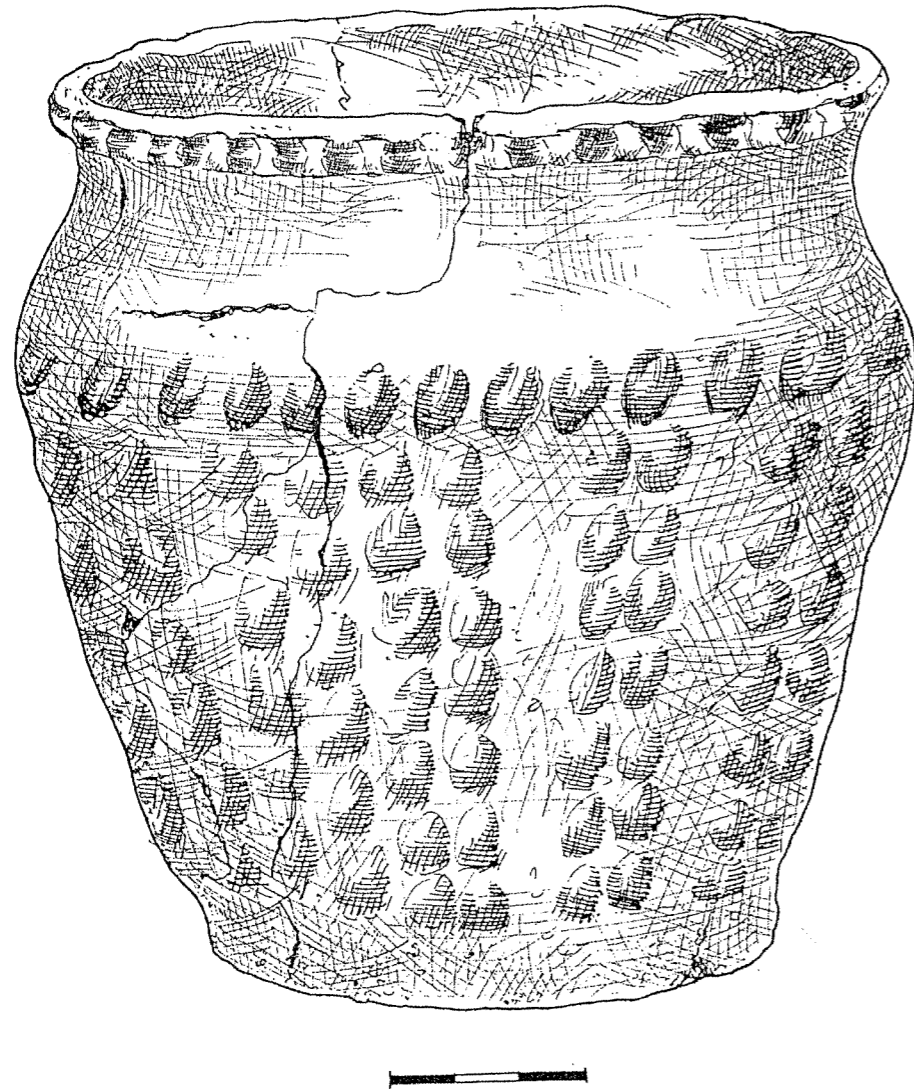
Pagrybio kapinyne žirgų kapai datuoti V–VI a. (Vaitkunsienė, 1995, p. 152). Sunku pasakyti, kuo autoriui neįtikėjo Užpelkių (Kretingos r.) kapinyne rasti žirgų palaidojimai, nes jis teigia, kad minimo kapinyne žirgų kapai tiksliau nedatuoti (p. 119). Šį kaltinimą savo atžvilgiu norėčiau kiek sušvelninti. Tvirtai maniau, tokios pačios nuomonės esu ir šiandien, kad Užpelkių kapinyne rasti žirgų kapai priklauso V–VI a. (Bliujienė, 1994, p. 135–136). Tiksliau datuoti Užpelkių kapinyne galbūt bus galima detalai išanalizavus visą medžiagą.

VII–XI a. sudegintų žmonių ir nedegintų žirgų kapų grupei priskiriamas Gintališkės (Plungės r.) kapinyne rastas palaidojimas (44 pav.). Gintališkės kapinyne buvo rastas tik vienas XI–XII a. degintinis vyro kario-raitelio kapas 24, kuriame virš karsto rasta sunykusi žirgo galva. Kape rastos ir vienintelės kapinyne VI tipo (J. Antanavičiaus nuomone) balno kilpos ir du (3?) pentinai. Daugiau vėlyvojo geležies amžiaus palaidojimų su žirgais pietinių kuršių teritorijoje nežinoma. Laima Vaitkunsienė, paskelbusi Gintališkės kapinyne 1940 m. tyrinėjimų medžiagą, visiškai pagrįstai manė, kad žirgo galva, rasta kape 24, atspindi tokių Centrinės Žemaitijos kapinyne kaip Bikavėnai, Paragaudis, Upyna, Žąsinas kultūrinę įtaką (Vaitkunsienė, 1979, p. 52, 72).

Marvelės kapinyne žirgų kapus autorius datuoja VI–VIII a. ir X–XII a. Vėliausia masinių žirgų kapų data – XII a. Nors visi, ir net „lietuviškojo lygmens“ archeologai supranta, kad chronologija yra viena iš skaudžiausių mūsų archeologijos problemų, bet iki šiol Centrinės Lietuvos kapinyne kapai su žirgais buvo datuoti gerokai vėliau – IX ir X–XIV a. sandūra (priedas 1; p. 222–223). Todėl manau, kad Centrinės Lietuvos kapinyne su degintiniais žmonių ir griautiniais žirgų palaidojimais reikalauja gilesnės analizės ir diskusijos, į kurią turi įsitraukti daugiau šio regiono tyrinėtojų, geriau susipažinusių su žirgų kapų specifika. Aš norėčiau išreikšti tik keletą abejonių dėl masinio žirgų kapų datavimo ar tokio papročio plitimo VI–VIII a. Manau, kad Centrinėje Lietu-



1 pav. Žąslų dalys su skersinukais. Nendriniai (Marijampolės r.) kapinyne
1 – žirgo kapas 4 (LNM AR 497:8); 2 – žirgo kapas 36 (LNM AR 497:51); 3 – žirgo kapas 11 (LNM AR 497:20); 1–2 – geležis; 3 – geležis, balto metalo inkrustacija; 4 – kaulas (Audronės Ruzienės piešiniai)
Fig. 1. Bridle bits with cheek-pieces from Nendriniai (Marijampolė dist.) cemetery
1 – horse grave 4 (LNM AR 497:8); 2 – horse grave 36 (LNM AR 497:51); 3 – horse grave 11 (LNM AR 497:20); 1–2 – iron; 3 – iron with inlays of a white metal; 4 – bone (drawings by Audronė Ruzienė)



2 pav. Nendrinų (Marijampolės r.) kapinynas. Urna iš degintinio žmogaus kapo 3 (LNM AR 497:98; Audronės Ruzienės piešinys)

Fig. 2. Urn from Nendriniai (Marijampolė dist.) cemetery, human cremation 3 (LNM AR 497:98; drawing by Audronė Ruzienė)

voje pavieniai žirgų kapai atsiranda V–VI a. Matyt, tokia tradicija dar egzistuoja VII a. Tačiau kad šie atskiri žirgų kapai „perauga į masinius žirgų“ palaidojimus, žinomus iš IX ir X–XIV a. sandūros, tvirtų duomenų nėra.

Monografijos autoriaus nuomone, V–VI a. sandūra yra „klasikinė“ Didžiojo tautų kraustymosi laikų fazė, su kuria susijęs karinio elito kapų pasirodymas (p. 43–45). Apibendrinamas kapus su žirgais autorius teigia, kad vėlyvojo tautų kraustymosi fazę apibūdina gausėjantys žirgų kapai. Tačiau argumentai, kuriais operuoja autorius, grįsdamas VII–VIII ir IX a. sandūra žirgų kapų gausėjimą, kol kas yra abejotini.

Kalniškių kapinyne buvo rasti keturi nedeginti vyrai, palaidoti su žirgais vienoje kapo duobėje (Kazakevičius, 1998a, p. 201). Tai leidžia daryti prielaidą, kad Centrinėje Lietuvoje nedeginti vyrai su žirgais pradėti laidoti V–VI a. Tai visiškai atitinka Didžiojo tautų kraustymosi laikų realijas. Dėl kito Lietuvos kapinyno – Plinkaigalio ir čia rastų žirgų kapų yra dvi nuomonės. Šiame paminkle žirgų kapai įsiterpia tarp degintinių VII a. žmonių palaidojimų, todėl manoma, kad žirgų kapai turi būti viena laikais žmonių kapams (Kazakevičius, 1993, p. 42–45). Tačiau šių žirgų įkapės būdingos X–XIV a., todėl neišku, ar Plinkaigalio žirgų kapai priklauso VII a., ar X–XIV a.

(Tautavičius, 1996, p. 63). Panašus vaizdas yra ir Seredžiaus (Jurbarko r.) kapinyne: žirgų kapai įsiterpia tarp VII a. degintinių kapų ir vėlyvųjų degintinių palaidojimų, bet žirgų kapai priskirti XIII–XIV a. (Urbanavičius, 1988, p. 99–102).

Taip pat noriu atkreipti dėmesį į Nendrinų (Marijampolės r.) kapinyno degintinius žmonių ir griautinius žirgų kapus (Merkevičius, 1967)⁵. Šio kapinyno medžiaga plačiai naudojama ir aptaria monografijos autorius. Nendrinų kapinyno medžiaga yra ypač įdomi, bet ji įdėmiai neanalizuota nei tyrinėjimų autoriaus Algimanto Merkevičiaus, nei monografijos autoriaus (p. 83, 172–173, 179). Nendrinų kapinynas nuo Centrinės Lietuvos kapinynų su masiniais žirgų kapais yra labiausiai nutolęs į pietvakarius (pav. 74). Monografijos autorius Nendrinų kapinyno kapus dėl laidojimo krypties (pietų ir pietryčių) bei virš palaidojimų randamų stambių akmenų susiejo su Sembos ir sūduvių kultūrine įtaka (p. 172). Be abejo, laidojimo kryptis yra reikšmingas veiksnys kultūrinei priklausomybei nustatyti, bet ar visada lemiantis? Juo labiau kad Nendrinų kapinyne buvo rasta žirgų, palaidotų į šiaurės vakarus, o ši kryptis, atrodo, yra būdinga Centrinei Lietuvai. Be to, peržiūrėjus šio kapinyno planus galima teigti, kad tik virš kelių žirgų kapų ar kapų sampiluose buvo rasta pavienių akmenų, bet jie nesudarė jokių konstrukcijų. Taigi bruožų, siejančių Nendrinų kapinyno žirgų kapų įrangą ir žirgų laidojimo kryptį su Olštyno, Elbliongo ar prūsiska tradicija, nėra tiek daug (p. 172).

Teiginys, kad Nendrinų kapinyne nerasta balnakilpių, nes jos nežinomos Didžiojo tautų kraustymosi laikotarpiu, yra teisingas tik tiek, kad balnakilpių Didžiojo tautų kraustymosi laikų palaidojimuose iš tiesų nerandama (p. 172). Teiginys, kad šiame kapinyne rasti žąslai dažniausiai yra be geležinių, žalvarinių! ar kaulinių skersinukų, nevisiškai atitinka teisybę. Nors Nendrinų kapinyno geležiniai žąslai yra ypač prastai išlikę, bet kai kurie jų yra su skersinukais (kapai 4, 10–11, 16, 19, 36). Žąslai, rasti kape 11, buvo su kauliniais skersinukais (1:4 pav.). Geležiniai žąslų skersinukai rasti kapuose 4, 36 ir 10, pastarieji žąslai yra su keturkampiais skydeliais, o jų tiesūs skersinukai yra profiliuoti ir inkrustuoti baltu metalu, sudarant sietelio motyvą (1:1–3 pav). Tokia technika primena Merovingų laikotarpiu kai kurių germanų genčių pamėgtą *Tauschierungen* technologiją, o dekoru požūriū – patį paprasčiausią šios technologijos geometrinio ornamento vaizdą (Bertram, 1994, p. 169–

⁵ Nendrinų kapinyno medžiaga saugoma LNM AR 497:1–250.

233). Panašia technologija pagamintų žąslų su skersinukais ir skydeliais rasta XII–XIII a. Tulpiakiemio kapinyno žirgų kapuose (Varnas, 1995, p. 249, pav. 5:1, 6). Kitos Nendrinų kapinyne rastos žirgo kamanų ar balno (kai kurios sagtys rastos po žirgo pilvu) detalės datuoti nepadedą ir, matyt, priklauso X–XIII a. Sprendžiant iš Nendrinų kapinyno ataskaitos ir planų būtų galima manyti, kad buvo laidoti ir ne visi žirgai, o tik žirgo galva ir kitos kūno dalys. Tačiau ataskaitos tekste ir planuose šie duomenys atsispindi tik iš dalies (Merkevičius, 1967). Todėl sunku pasakyti, kuo remiasi monografijos autorius teigdamas, kad Nendrinų kapinyne žirgų aukos (galva) sudaro 12,5 proc. visų žirgų kapų (p. 179). Taigi peržiūrėjus prastai išlikusių Nendrinų žirgų kapų medžiagą, nėra akivaizdžių duomenų, kad žirgų kapai šiame paminkle galėtų būti skirti ankstesniam laikui nei IX–X a.

Monografijos autoriaus teigimu, Nendrinų kapinyne rasta būdingos sūduviams (su gnaibymu) keramikos. Autorius rašo, kad sūduvių keramikos buvo aptikta žirgų kapuose 9 ir 17 bei degintiniame žmogaus kape 3 (p. 173). Tačiau peržiūrėjusi LNM saugomą Nendrinų kapinyno medžiagą galiu teigti, kad šukių buvo rasta nemažoje dalyje žirgų kapų sampilų (kapai 1, 4, 7–12, 14, 16, 21, 26, 28, 34). Taip pat pažymėtina, kad žirgų kapuose buvo rasta nuo 1–2 iki 21–32 ir daugiau šukių. Apibūdinant žirgų kapuose rastas šukes galima teigti, kad jos priklauso 1–2–7 skirtingiems puodams. Žirgų kapų sampiluose rastos šukės buvo nedidelės, nesijungė tarpusavyje, jų lūžio vietos seniai atrupėjusios. Bendrai aptariant Nendrinų kapinyno, daugiausia gyvenvietei priklausiusią keramiką galima teigti, kad buvo rasta ir plonasienių, būdingų sūduviams, indų, bet jie medžiagoje – nevyrauja. Atrodytų, kad šukės yra iš kultūrinio sluoksnio, kurį ir aprašo Nendrinų kapinyno tyrinėtojas A. Merkevičius (Merkevičius, 1967). Šis autorius pažymi, kad kapinyno teritorijoje prieš pradendant laidoti buvo I tūkst. pirmosios pusės–I tūkst. vidurio gyvenvietė, nes kapinyne rastas 50–55 cm storio kultūrinis sluoksnis su brūkšniuotąja, grublėtąja, gludinta lygiu paviršiumi ir žiesta keramika. Sunku pasakyti, ar žiesta keramika priklauso suardytiems degintiniams žmonių kapams, ar dalyje kapinyno gyvenvietė išliko ir vėliau. Gyvenvietės teritorijoje rasta net metalo lydimo krosnelė ir gargažių (Merkevičius, 1967). Kapinyno teritorijoje aptikta ir titnaginių dirbinių (iš mezolito ir neolito gyvenviečių; Merkevičius, 1967). Titnaginys neaiškaus dirbinio smaigalys su retušu pateko ir į žirgo kapą 19.

Nendrinų kapinyne rasti tik 4 degintiniai žmonių kapai. Jų duobių gylis yra vos 30–45 cm. Žirgų kapų duo-

bių gylis – 90–110 cm. Kaip minėta, žirgų kapų sampulose randama šukių, be to, sudegintų žmonių kaulų, degėsių. Tačiau tyrimų metu dauguma degintinių žmonių kapų buvo suardyta ariant – žemės paviršiuje baltavo smulkūs degintiniai kaulai, darę įspūdį, kad dirva buvo nuabarstyta trąšomis (Merkevičius, 1967). Be to, dalį žirgų kapų suardė ir vėlyvieji XVII a. griautiniai kapai.

Nendrinų kapinyne tik degintinio žmogaus kapo 1 liekanos aptiktos virš dvigubo žirgų kapo 39. Šiame žmogaus kape rasta šukių lygiu paviršiumi krūvelė, žalvarinių svarstyklių lėkštelė ir apskritos žalvarinės segės dalis. A. Merkevičius manė, kad šiame kape žirgai palaidoti ne vienu metu. Tai, be abejo, parodo, kad M. Bertašius teisus, rašydamas apie ilgą šermenis ir mirusiojo individualybės nereikšmingumą.

Sprendžiant iš Nendrinų kapinyne situacijos plano kiti du ankstyvieji degintiniai žmonių kapai (kapai 2–3) buvo rasti gerokai toliau nuo pagrindinio žirgų kapų masyvo ir su juo nebuvo susiję. Degintiniame žmogaus palaidojime 3 kaulai buvo supilti į urną. Kapo 3 urna – tai nedidelis, lipdytas 14 cm aukščio, S raidės profilio puodas, kurio paviršius nuo petelių yra puoštas vertikaliomis pirštų įspaudų eilutėmis, o anga – gnaibyta (2 pav.). Kape 3 jokių įkapių nerasta. Panašaus dekoru indų yra rasta Kalniškių kapinyne V–VI a. griautiniuose kapuose (Kazakevičius, 2003, p. 107–117, figs. 3–5). Nendrinų kape 3 rastas puodas yra būdinga suduviams V–VII a. pirmosios pusės keramika, kurios randama ir Lietuvoje (Bitner-Wróblewska, 1994, p. 233; Kazakevičius, 2003, p. 107–117, figs. 3–8). Nendrinų kapą 3 reikia datuoti VI–VII a. pirmąja puse. Taip pat reikia pažymėti, kad Nendrinuose rastas indas yra ne dvigubo nupjauto kūgio formos, o S raidės profilio (Bitner-Wróblewska, 1994, p. 233, fig. 6; Kazakevičius, 2003, p. 107–117, fig. 8). Nendrinų kapinyne degintiniame žmogaus kape 2 buvo rastos 75 šukės, priklausiusios 6–7 puodams. Tarp šių šukių yra storasiėnių lygiu negludintu ir gludintu paviršiais šukių.

Taigi gali būti, kad Centrinės Lietuvos ankstyvieji žirgų kapai atspindi Didžiojo tautų kraustymosi laikų reiškinius ir nebūtinai toks paprotys turi tęstinumą VII a. antrojoje pusėje–VIII a. Gali būti, kad IX ir X a. sandūroje ir vėliau masiškai Centrinėje Lietuvoje pradėję plisti žirgų kapai yra Vikingų laikotarpio ir istorinių laikų realiųjų padarinių. Monografijos autoriaus išsakytos mintys verčia atidžiau analizuoti visą Centrinės Lietuvos kapų su žirgais masyvą (p. 177–179, pav. 80). Visgi šiandien turima duomenų bazė tvirtai nepagrįstą atsakymo, kad Centrinėje Lietuvoje masiniai žirgų kapai pradėjo plisti

VII–VIII a. ar dar anksčiau. Papročio tęstinumas iki XII a. pabaigos teoriškai būtų logiškas: formuojantis Lietuvos valstybei masiškai laidoti žirgus, reikalingus kariuomenei, nėra racionali sprendimas. Panašūs procesai vyksta ir Rytų Lietuvoje, kur paprotys laidoti žirgą (nedeigintą, sudeigintą, žirgo įkapes) išnyksta su papročiu pilti pilkačius (Bliujienė, 1992, p. 121).

Autoriaus manymu, terminas „žirgas kaip įkapė“ taikytinas tik Didžiojo tautų kraustymosi laikams. Vėlyvajame geležies amžiuje Centrinėje Lietuvoje žirgų skaičius gerokai viršija palaidotųjų skaičių (p. 120). Autoriaus manymu, mirusiųjų skaičius su žirgų skaičiumi išsilygintų ar bent jau įgautų realų santykį, jei pridėtume žmones, palaidotus grupiniuose kapuose, ir tuos, kurių palaikai buvo išpilti žemės paviršiuje. Tačiau pastarųjų degintinių kapų žmonių populiacijos prognozės, vien jau dėl kapų skirstymo į grupes kriterijų, nėra patikimos.

Monografijoje randame keletą žirgų palaidojimų interpretavimo galimybių. Pasak M. Bertašiaus, vėlyvajame geležies amžiuje nėra lauko ryšio tarp ginkluoto kario ir žirgų kapų skaičiaus. Tačiau, kita vertus, palyginus mirusiųjų skaičių grupiniuose kapuose ir žirgų kapus, jų santykis artimas 5 : 1. Tokia proporcija leido monografijos autoriui teigti, kad žirgas buvo mirusiojo socialinės padėties išraiška (p. 211). Taip pat daroma išvada, kad IX–XII a. žirgas buvo tapęs būtinybe, kuriai skirta mirusiųjų lydėti į pomirtinį pasaulį (p. 120). Kapuose su žirgais atsiranda moteriškų įkapių. Todėl daroma išvada, kad žirgas aukojamas kiekvienam suaugusiam ir turinčiam pakankamą statusą bendruomenės nariui. Pastarasis požiūris yra naujas Lietuvos archeologijoje.

Dirbinių aptarimą norėčiau pradėti nuo prekybos. Nagrinėdamas romėniškąjį laikotarpį, autorius nori įtikinti skaitytoją, kad pagrindinė Centrinės Lietuvos gyventojų mainų prekė buvo vergai (p. 22–23). Tačiau autorius, paneigdamas kitus mainų ekvivalentus, jokių reikšmingų argumentų savo tezei pagrįsti nepateikia. Iš tiesų prekybiniai ekvivalentai dažnai nėra visai aiškūs, bet kategoriška išvada, kad neturint gintaro tai tegalėjo būti vergai, iškreipia prekybos gintaru esmę ir neatsako į klausimą, kas galėjo būti mainų ekvivalentas tarp Dolkeimo-Kovrovo, Bogačevo ir Vielbarko kultūrų bei Centrinės Lietuvos. Kodėl mainų ekvivalentai negalėjo būti ir kailiai, odos, vaškas, pertekliniai gyvulininkystės ar žemdirbystės produktai? Taip pat teigiama, kad „Baltijos pajūrio gyventojų pagrindinė „importinė žaliava tampa gintaras“ (p. 22). Su tokia išvada iš dalies galima sutikti, jei samprotautume ne apie gintaro žaliavos, bet apie tam tik-

rų formų gintarinių karolių importą į Lietuvos Baltijos pajūrį. Tačiau šiuokart kyla ir klausimas, ar tik autorius nemaišo terminų? Visai neaišku, kuo gi faktas, kad gintaro karoliai jau romėniškajame laikotarpyje buvo nešiojami Lietuvos pajūrio gyventojų, yra įdomus (p. 43)? Autorius teigia, kad Centrinėje Lietuvoje gintariniai karoliai nešioti IV–VII a. Tačiau Centrinėje Lietuvoje VII a. gintarinių karolių randama labai retai. Centrinė Lietuva gintarinių karolių ir jų vėrinų gausa išsiskiria V–VI a. (Kalniškiai, Plinkaigalis, Marvelė ir kt.). Tačiau jau VI a. pabaigoje gintariniai karoliai Centrinės Lietuvos kapinyuose beveik visai išnyksta.

Skyrius, kuriame aptariami vidurinio geležies amžiaus pirmosios pusės (D2–E fazės) reiškiniai Centrinėje Lietuvoje, daugiausia remiantis lenkų mokslininkų darbais, yra parašytas aiškiausiai. Aptarti pagrindiniai ginklų tipai ir kompleksai, papuošalų tipai, buities dirbiniai, kai kurių iš jų apibūdinimas ir dekoras. Tačiau kai kurie M. Bertašiaus teiginiai apie Didžiojo tautų kraustymosi laikų dekorą kelia abejonių. Tipiškų Didžiojo tautų kraustymosi laikams geometrinių dekoru elementų ir ornamentinių sistemų yra kur kas daugiau, be to, jos yra kitos, nei nurodo šios monografijos autorius. O ir pačius geometrinius motyvus, apibūdinančius Didžiojo tautų kraustymo laikų sukeltus pokyčius, autorius pasirinko prasčiausiai. Be to, taškai, apskritimai, koncentriniai apskritimai jokios regioninės prigimties, kartu ir skandinaviškos, neturi. Reikšmę ir prasmę įgauna didesnės geometrinio ornamentu struktūros.

Taigi Centrinė Lietuva D2–E fazėse pasižymi savita kultūra. Turėtume sutikti ir su monografijos autoriaus išvada apie iš pietų ir pietvakarių Centrinę Lietuvą pasiekusias kultūrinės įtakas. Beje, apie jas kalba ir lietuvių autoriai, nagrinėjantys Centrinės Lietuvos paminklus, bet šios monografijos autorius apie juos arba kukliai nutyli, arba mini nereikšminguose kontekstuose (Kazakevičius, 1993, p. 106–109, 113–114).

Monografijoje aprašomas šiaip jau retas dirbiny, rastas Plinkaigalio (Kėdainių r.) kapinyne – *bronzinis* ratelis-verpstukas⁶, kuris, autoriaus nuomone, greičiausiai yra

⁶ Kalbama apie Plinkaigalio kapinyne, VI a. moters kape 115 rastą žalvarinį ratelį-verpstuką su medinio kotelio liekanomis „stebulėje“. Jau V. Kazakevičius rašė, kad šis dirbiny yra naudotas ne pagal paskirtį, ir nurodė visas tuo metu jam žinomas tokių dirbinių radimvietes, tarp jų minimas ir monografijos autoriaus (Kazakevičius, 1993, p. 67–68, pav. 119–120).

germanėms būdingas papuošalas, nešiotas pasikabinus ant diržo. Taip pat yra nuoroda, kad apie tai bus trumpai rašoma kitame skyriuje (p. 48). Autoriaus teigimu, tokie dirbiniai baltų žemėse yra reti, vienas jų aptiktas žiemgalių teritorijoje – Duobelės r. (konkrečios radimo vietos autorius nenurodo). Be to, M. Bertašius į mokslinę apyvartą įveda naują žalvarinių ratelių radimvietę – Paslenka (Paslėk; Elbliongo apyl.) ir mano, kad tai vakarų kultūros įtaka baltams. Kitame skyriuje iš tiesų trumpai pakartota ta pati informacija. Tačiau teigiama, kad Plinkaigalio kapinyne buvo rastas *žalvarinis* ratelis-kabutis, nešiotas Vakarų Europoje, randamas alemanų ir frankų moterų kapuose. Šios monografijos autorius, remdamasis Vokietijos Unterthürheimo kapinyne medžiaga, mano, kad šis Plinkaigalio dirbiny yra diržo kabutis. Iš teksto visai neaišku, ką vis dėlto monografijos autorius laiko diržo kabučiu, bet turiu viltį, kad jis kalba apie apskritus kiau-raraščius alemanių, bavarių ir frankių kabučius-amuletus. Tokie kabučiai-amuletai yra aptarti išsamioje Doroti Renner studijoje (Renner, 1970). Būtent nuo visumos, o ne nuo atskiro kapinyne reikėtų ir pradėti, norint trumpai ir aiškiai pristatyti savo poziciją. Be to, germanių kabučiai datuojami VI–VII a. Gotlandietės tokius kabučius nešiojo ir VIII a. Bandant atliepti M. Bertašiaus logiką, būtų galima teigti, jog tai rodytų tolimos šiaurės krypties įtaką germanėms!

Monografijos autorius visai teisingai pastebi, kad kai kurie Centrinėje Lietuvoje rasti dirbiniai yra arba tarpregioninės kilmės, arba atspindi pajūrio baltams būdingas dirbinių tradicijas. Todėl autoriaus suabejojimas termino „kuršiška segė“ ar „kuršiškas ornamentas“ visuotinumu turi bent jau du akivaizdžius aspektus. Pirma, autorius nenurodo, kas yra tie tyrinėtojai, kurie taip apibūdina nurodyto regiono ornamentą ir seges. Antra, kai kurių akivaizdžių tiesų neigimas reiškia tam tikrą keistoką monografijos autoriaus poziciją. Na, sakykim, lankinių aguoninių ar apskritų plokštinių, dekoruotų balto metalo plokšte segių radimas Marvelės ar bet kuriame kitame Centrinės Lietuvos kapinyne nepaneigia jų kilmės vietos, o rodo įvairiapusių ryšius, apie kuriuos taip plačiai rašo monografijos autorius. Juk autorius nenorėtų paneigti skliutakojų segių kilmės regiono [žiemgaliai–žemaičiai–aukštaičiai – A. B.], nors kelios tokios segės rastos Nemuno žemupio ir Vakarų Lietuvos kapinyuose (Tautavičius, 1996, p. 200–201).

Dar vienas monografijos autoriaus verdiktas: keramika, rasta Centrinės Lietuvos kapinyuose – netyrinėta. Betgi, leisiu sau šiek tiek sušvelninti šį vertinimą, Izabelė

Mulevičienė dviejuose savo straipsniuose visgi pastebėjo esminių, liečiančių ir Centrinės Lietuvos kapinyuose randamą keramiką, dalykų.

Vienas iš netikėtų monografijos autoriaus teiginių yra lietuvių žiedinių segių kilmės siejimas su žiedinėmis (*annular brooches*) anglosaksų VI–VII a. segėmis (p. 147, pav. 58–59). Bent toks įspūdis susidaro iš teksto. Su germaniška, kartu anglosaksų aplinka būta tam tikro stilistinio bendrumo ir šio bendrumo atspindžių kai kuriuose baltiškuose zoomorfiniais motyvais dekoruotuose dirbiniuose. Šie panašumai atsirado formuojantis bendram germaniškam zoomorfiniam stiliui, kuris dėl Didžiojo tautų kraustymosi laikų pradžioje vykusių sparčių procesų buvo išplatintas didžiulėje teritorijoje, turėjo poveikio ir baltams. Tačiau vėlesnių, net tarpinių ryšių su anglosaksų aplinka buvimas keltų abejonių.

Taip pat lieka neaišku, kokią lietuvių žiedinių segių pasirodymo datą Centrinės Lietuvos kapinyuose siūlo pats monografijos autorius. Lietuvos žiedinės segės ne „pastaruoju metu, kartais jas randant su vėlyvosiomis skardinėmis segėmis, imtos skirti XIII–XV a.“ (p. 146). Lietuvos žiedinės segės yra viena anksčiausiai atsiradusių vėlyvųjų plokštinių segių formų. Taip pat ne „pastaruoju metu“, bet visada jos buvo datuojamos XIII–XV a. Ankstyviausia lietuvių žiedinių segių data galėtų būti XII–XIII a. riba, nors yra ir nuomonė, kad lietuvių žiedinės nedidelio skersmens segės pradėtos gaminti XIII a. (Vėlius, 2001, p. 80). Tačiau, pavyzdžiui, Rumšiškių kapinyne šio tipo segės rastos ne anksčiau kaip XIV a. (Urbanavičius, 1970, p. 19, pav. 41). Segių, rastų Marvelės, Rumšiškių, Obelių ir kitų kapinynų kapuose, piliakalnių sluoksniuose, dekoras yra identiškas ar labai panašus. Šis ornamentas neturi nieko bendra nei su Vikingų laikotarpio Skandinavijos stilistika, nei su Bizantijos menu. Segių dekoras taip pat nieko bendra neturi su frankų-karolingų menu. Čia būtų galima teigti tik tiek, kad stilistiniu požiūriu lietuvių žiedinės segės Lietuvoje yra netyrinėtos. Beje, Lietuvos vėlyvųjų kapinynų medžiaga rodo, kaip ilgai išlieka pasaginės segės zoomorfiniais, platėjančiais galais ar grybo pavidalo galvutėmis. Be to, medžiaga leidžia pasekti vėlyvųjų pasaginių segių raidą. O žiedinių segių formai ir ornamentui baltiškoje medžiagoje, beje, jos laikomos savotišku baltiškumo įrodymu, prototipų sunku būtų surasti. Lietuvių žiedinių segių raidai negalėtume taikyti modelio, tokio pat, kaip pasaginė segė sujungtais žvaigždiniais galais – žiedinė segė.

Kiek galima suprasti, Marvelės kapinyne dauguma apskritų lietuvių segių buvo rasta grupiniuose kapuose su įvai-

rialaikė medžiaga – nuo lankinių skliutakojų segių iki nenurodyto tipo kalavijo. Manau, kad tai dar kartą patvirtina, kokia sudėtinga grupinių degintinių kapų problema.

Monografijos autorius rašo apie plačiau neįvardytus avariško dekoru elementus Marvelės kapinyno medžiagoje. Tai pat lieka neaišku, kas primena krikščioniškų tradicijų ornamentą: kamanų dirželių bronzinių apkalų ornamentas ar kryžmos forma (p. 203, pav. 94)? Taip pat autorius tekste kelis kartus pakartoja, kad visoje Baltijos jūros regiono aplinkoje taikomi tapatūs ornamentiniai motyvai, kad „smulkiųjų formų mene neretai neįmanoma apibrėžti lokalinių skirtumų ir rasti tiksliai papuošalų gamybos vietas“, todėl „įgyjama galimybė pritaikyti tą pačią, gerai išnagrinėtą datavimo atskaitos sistemą, žinomą iš Šiaurės Europos vikingų laikotarpio kapų“ (p. 131, 207). Taigi monografijos autorius mano, kad su ornamentu galima elgtis kaip nori. Šiuo atveju teigiama, kad tapatūs ornamentiniai motyvai tolygūs bendroms tradicijoms. Drįstu manyti, kad ir vėlyvojo geležies amžiaus antroje pusėje geometrinis ornamentas gana gerai atspindi regioninius baltų aplinkos skirtumus, nekalbant jau apie dekoru skirtumus tarp įvairių etninių grupių žmonių. Monografijos autorius iš tiesų teigia, kad smulkus rombėlių ornamentas būdingas X–XI a. ir remiasi finougrų bei Novgorodo medžiaga (p. 162). Čia vėlgi reikėtų atkreipti dėmesį, kad pats savaimė rombėlių ornamentas yra tik rombėlių ornamentas. Be to, kyla klausimas, kaip tuomet monografijos autorius išskyrė ankstesnes skandinaviško meno geometrines tradicijas?

Autorius, aptardamas kalavijų makštų galų apkalus, remiasi Reginos Volkaitės-Kulikauskienės 1981 m. darbu. Tačiau baltų kraštuose rastus kalavijų makštų galų apkalus išsamiausiai aptarė V. Kazakevičius, kuris sudarė šių dirbinių tipologiją ir patikslino chronologiją (Kazakevičius, 1998, p. 287–332). Atrodo, Marvelės kalavijų makštų galų apkalai puikiai telpa į V. Kazakevičiaus aptartus tipus. Beje, V. Kazakevičius savo darbe mini Marvelėje atsitiktinai rastus kalavijų makštų galų apkalus (Kazakevičius, 1998, p. 293, 303, 314, 316, pav. 7:7, 27:7).

Nors monografijos autorius Marvelės bendruomenę neabejotinai laiko aukštaitiška, bet diskusija, kas yra „gentis“ ir „nuo kada gentis“, kas „iki genties“ – nukeliauja net iki išvadų (p. 218). Tačiau apibendrinančiame monografijos tikslus tekste atsakymai į šiuos klausimus yra suformuluoti ne autoriaus, bet dar kartą išsakytos tik „kitų kraštų tyrinėtojų“ nuomonės. Taigi monografijos auto-

rius mano, kad kitų šalių archeologų apibūdinimai yra kur kas motyvuotesni (šeimų grupė, socialinė grupė, komunikacinė grupė, kultūrinė grupė, aplinkybių nulemta struktūra, besiformuojanti grupė su etninės tapatybės požymiais).

SANTRUMPOS

ATL – Archeologiniai tyrinėjimai Lietuvoje... Vilnius.
LA – Lietuvos archeologija. Vilnius.
LAA – Lietuvos TSR archeologijos atlasas. Vilnius.

M. Bertašiaus monografija „Vidurio Lietuva VIII–XII a.“ yra labai marga, kaip, beje, ir pačios Centrinės Lietuvos raida. Kiek perfrazavus Vergilijų, nesinori spręsti iš vieno veikalo apie visus. Todėl autoriui norisi palinkėti naujų darbų ir įžvalgų.

LII R – Lietuvos istorijos institutas, rankraštynas.
LNM AR – Lietuvos nacionalinis muziejus, Vilnius, Archeologijos skyrius.

ŠALTINIAI IR LITERATŪRA

Astrauskas A., 1998. Marvelės bendruomenė II a. pa- baigoje–V a. Daktaro disertacija. Humanitariniai mokslai (kodas 05 H Istorija). Vilnius.

Baleniūnas P., 1940. Gintališkės kapinyno (Kretingos r.) Plungės r. 1940 m. tyrinėjimų dienynas. LII R, byla Nr. 798.
Baleniūnas P., 1940. Godelių kapinyno, Plungės r. Šateikių apyl., 1940 m. rugsėjo 9–12 d. tyrinėjimų ataskaita. LII R, byla Nr. 954.

Baleniūnas P., 1940. Lazdininkų kapinyno, Kretingos r., 1940 metų tyrinėjimų ataskaita. LII R, byla Nr. 245.

Bertram M., 1994. Katalog der Tauschierarbeiten der Merowingengerzeit im Bestand des Museum für Vor- und Frühgeschichte. In: *Tauschierarbeiten der Merowingengerzeit. Kunst und Technik. Bestandskataloge*. Band 2. Berlin, S. 169–233.

Bitner-Wróblewska A., 1994. Z badań nad ceramiką zachodniobałtycką w okresie wędrówek ludów. Problem tzw. kultury sudowskiej. In: *Barbaricum 3*. Warszawa, s. 219–241.

Bliujienė A., 1992. Alinkos (Raistinės) pilkapiai. In: *LA*. T. 8. Vilnius, p. 105–127.

Bliujienė A., 1994. Užpelkių kapinyno tyrinėjimai 1992 ir 1993 metais. In: *ATL 1992 ir 1993 metais*. Vilnius, p. 132–137.

Butenienė E., 1964. Laivių kapinyno laidosena. In: *Lietuvos TSR Mokslų akademijos darbai*, serija A. 1(16). Vilnius, p. 83–97.

Butkus D., Kanarskas J., 1992. Lazdininkų (Kalnalaukio) kapinyno tyrinėjimai 1991 m. In: *ATL 1990 ir 1991 metais*. T. 1. Vilnius, p. 81–85.

Butkus D., Sidrys R., Kanarskas J., 1994. Lazdininkų (Kalnalaukio) kapinyno tyrinėjimai 1992 ir 1993 m. In: *ATL 1992 ir 1993 metais*. Vilnius, p. 138–145.

Gintautaitė-Butėnienė E., Butėnas E., 2003. Laivių kapinynas. In: *LA*. T. 22. Vilnius, p. 9–198.

Girininkas A. 1996. Nauji archeologijos paminklai Kaišiadorių rajone. In: *ATL 1994 ir 1995 metais*. Vilnius, p. 290–296.

Kazakevičius V., 1993. Plinkaigalio kapinynas. In: *LA*. T. 10. Vilnius.

Kazakevičius V., 1998. Iš vėlyvojo geležies amžiaus baltų ginklų istorijos (kalavijų makštų galų apkalai). In: *LA*. T. 15. Vilnius, p. 287–350.

Kazakevičius V., 1998a. Tyrinėjimų Kalniškiuose dešimtmetis. In: *ATL 1996 ir 1997 metais*. Vilnius, p. 198–201.

Kazakevičius V., 2003. Decoration Pottery from the Kalniškiai Migration Period Cemetery in Lithuania. In: *Research into Ancient Times 13. Travelling with an Archaeologist through the Baltic Countries. Studies in Honour of Jūri Selirand*. Tallinn–Tartu, p. 107–118.

LAA – Lietuvos TSR archeologijos atlasas. 1977. T. III. Vilnius.

Merkevičius A., 1967. Nendrių kaimo (Gavaltuvos apyl. Kapsuko r.) 1966 ir 1967 metų tyrinėjimų dienoraštis. In: *LII R*, b. 312.

Michelbertas M., 1986. Senasis geležies amžius Lietuvoje I–IV amžius. Vilnius.

Petrulienė A., 1995. Barinės senkapis. In: *LA. Viduramžių senkapiai*. T. 11. Vilnius, p. 47–72.

Renner D., 1970. Die durchbrochenen Ziercheiben der Merowingengerzeit. Mainz.

Stoodley N., 2000. From the cradle to the grave: age organization and the early Anglo-Saxon burial rite. In: *World of Archaeology*. Vol. 31 (3), p. 456–472.

Tautavičius A., Vidurinis geležies amžius Lietuvoje (V–IX a.). Vilnius.

Urbanavičius V., 1970. Rumšiškėnai XIV–XVI amžiais. Vilnius.

Urbanavičius V., 1988. Seredžiaus Naujojo kapinyno tyrinėjimai. In: *ATL tyrinėjimai 1986 ir 1987 metais*. Vilnius, p. 98–102.

Vaitkunskienė L., 1979. Gintališkės kapinynas. In: *LA*. T. 1. Vilnius, p. 44–75.

Vaitkunskienė L., 1995. Pagrybio kapinynas. In: *LA*. T. 13. Vilnius.

Valatka V., 1970. Gintališkės kapinyno, Plungės r., tyrinėjimai 1968–1969 m. In: *ATL 1968 ir 1969 m.* Vilnius, p. 89–99.

Valatka V., 1969. Gintališkės kapinyno, Plungės r., 1968–1969 m. ir 1971 m. tyrinėjimų ataskaita. LII R, byla Nr. 425.

Valatka V., 1975. Akmskinės (Plungės r.) stovyklos ir senkapio 1967 m. kasinėjimų ataskaita. LII R, byla Nr. 427.

Valatkienė L., 1986. Godelių kapinyno (Plungės r., Šateikių apyl.) tyrinėjimų 1986 metais ataskaita. LII R, byla Nr. 1711.

Varnas A., 1982. Griežės kapinynas. In: *ATL 1980 ir 1981 metais*. Vilnius, p. 75–78.

Varnas A., 1984. Griežės plokštinis kapinynas. In: *ATL 1982 ir 1983 metais*. Vilnius, p. 108–111.

Varnas A., 1995. Tulpiakiečio senkapiai. In: *L.A. Viduramžių senkapiai*. T. 11. Vilnius, p. 244–289.

Vėlius G., 2001. Kernavės miesto bendruomenė XIII–XIV amžiuje. Daktaro disertacija. Vilnius.

Zabiela G., 1998. Žėruolių degintinių kapų tyrinėjimai. In: *ATL 1996 ir 1997 metais*. Vilnius, p. 250–255.

Йовайша Э. Л., 1987. Центральная Литва в I–IV вв. (на материалах погребальных памятников). Автореферат дисс. Киев.

Recenzijos, apžvalgos

E. Remecas. Vilniaus Žemutinės pilies pinigų lobis.

Vilnius, 2003. 107 p.

Dar 2002 metais iš laikraščių publikacijų ir interneto žinučių patirta apie lobį, rastą kasinėjant Vilniaus Žemutinės pilies teritorijoje, perduotą Lietuvos nacionaliniam muziejui. Netgi iš fragmentiškų preliminarų pranešimų specialistams tapo aišku, kad radinys neeilinis, žadantis duoti daug naujos informacijos Lietuvos Didžiosios kunigaikštystės (LDK) numizmatikos mokslui. Lobis priskiriamas permainingam LDK raidos tarpsniui – XIV a. pabaigai, susijusiai su rūmų perversmais, sparčia valdovų kaita, sukėlusia daug nevienareikšmiškai vertinamų LDK monetų kalybos permainų. Juolab kad tai sutampa su lietuvių sidabro pinigų – kapų atsisakymu ir pirmųjų lietuviškų monetų kalybos pradžia, sukėlusia mokslinę diskusiją, besitęsiančią bemaž du šimtmečius.

Ir štai po metus užtrukusio lobia restauravimo, inventorinimo ir aprašymo, mokslo visuomenė pagaliau sulaukė išsamaus lobia aprašymo, kurio autorius – Lietuvos nacionalinio muziejaus numizmatas Eduardas Remecas – yra betarpiškai susijęs su lobia radimu ir išsaugojimu. Puošnus numizmatikos veikalas „Vilniaus Žemutinės pilies pinigų lobis“, išleistas Lietuvos nacionalinio muziejaus kartu su Pilių tyrimo centru „Lietuvos pilys“, yra puiki dovana Mindaugo karūnavimo 750-mečiui. Iki knygos pasirodymo apie lobia monetų išvaizdą buvo galima kalbėti tik bendrais bruožais (tipas, kiekis, būklė), o dabar visas monetas galima tyrinėti žvelgiant į puikias spalvotas fotografijas, išspausdintas pagal aukščiausią pasaulinį poligrafijos standartą. Metrologiniai visų monetų ir vieno tribriaunio sidabro lydinio parametrai pateikti lentelėse.

Vilniaus Žemutinės pilies lobį sudaro viena tribriaunio lietuviško sidabrinio lydinio pusė, 62 lietuviškos monetos, Prahos grašio fragmentas ir susilydęs sidabro gabalėlis. Lobia sudėtis unikali tuo, kad kartu su sidabro lydiniu jame yra net penkių tipų itin retų lietuviškų monetų, kurias knygos autorius priskyrė Jogailos (1377–1392) ir Vytauto (1392–1430) valdymo laikotarpiui. Lietuviškos monetos yra šių tipų [*pateikiami pagal knygos autoriaus įvardijimą – St. S.*]: *Portretas / žvėris (liū-*

tas) (18 vnt.), *Žuvis-žiedas / Dvigubas kryžius skyde* (16 vnt.), *Raitelis / Dvigubas kryžius* (14 vnt.), *Ietigalis su kryžium / įrašas PEČAT* (13 vnt.), *Žvėris (liūtas) / Erelis* (1 vnt.). Pažymėtina, kad su tribriaunėmis kapomis (lietuviškais sidabro lydiniais) iki šiol dažniausiai rastos monetos *Ietigalis su kryžium / PEČAT* (Šančių, Skraičionių, Pievagalių lobiai), arba *Raitelis / Dvigubas kryžius* (Raudondvario, Mitkiškių lobiai). O Vilniaus Žemutinės pilies lobyje yra visa sklaida lietuviškų monetų, apimanti laikotarpį nuo tribriaunių kapų (lydinių) liejimo iki 1392 m. (anot E. Remeco, iki 1396 m.). Taip pat atkreiptinas dėmesys, kad Jogailos monetų su *Dvigubu kryžium* nerasta kartu su *PEČAT* tipo monetomis, o šiame lobyje rastos *PEČAT* tipo monetos daugiausia yra lengvosios (tik vienos monetos masė 0,91 g, o kitų – tarp 0,37 ir 0,6 g).

Neabejotinas autoriaus indėlis į lietuvišką numizmatiką – tai Jogailos monetų *Raitelis / Dvigubas kryžius* kirilica įrežtos abiejų monetos pusių legendų perskaitymas kaip *кнѣзь яга п* (kunigaikščio Jogailos ženklas). Tai gi šio tipo monetų atribucija baigta, nes nebeliko argumentų kitai nuomonei. Kad tai Jogailos monetos, kaltos po jo vedybų ir Lietuvos krikšto, rodo krikščioniškas *Dvigubas kryžius*, vartotas ne tik Jogailos, bet ir Lenkijos karalienės Jadvygos bei jų vaikų Vladislavo Varniečio ir Kazimiero (Kałkowski, 1974).

Kitas svarbus E. Remeco pastebėjimas yra susijęs su monetomis *Portretas / žvėris (liūtas)*. Nors pagal legendos fragmentus nepavyko perskaityti jos teksto, svarbu ir tai, kad išskirtos dvi šių monetų atmainos – kirilicos ir gotiškais (lotyniškais) rašmenimis. Pastebėta, kad šiose atmainose stilistiškai skirtingai vaizduojamas ir valdovas bei jo karūna – monetose su kirilicos legenda portretas yra stilizuotas, supaprastintas, o monetose su gotiška legenda – realistiškas, detalizuotas. Padaręs prielaidą, kad monetose pavaizduotas karūnuotas valdovas yra Lenkijos karalius Jogaila, autorius priėjo prie logiškos išvados, kad monetos galėjo būti nukaltos ne anksčiau kaip 1386 m. kovo 14 d. (Jogailos karūnavimo Lenkijos karaliumi diena).