

VU
ARCHEOLOGIJOS
KATEDRA

UDK 902.6(474.5)

Bandužių kapinyno III—VI amžių kapų 1974 m. tyrinėjimai LIET / 125

L. Nakaitė-Vaitkunskienė

1. Žinios apie kapinyną

Iki 1974 m. vasaros apie Bandužių (Klaipėdos raj.) kapinyną buvo žinoma labai mažai. E. Holako 1908 m. išleistame Rytprūsių archeologiniame žemėlapyje, į kurį įėjo ir dabartinis Klaipėdos rajonas¹, jo nėra. Kapinynas nepažymėtas ir P. Tarasenkos sudarytame Lietuvos archeologiniame žemėlapyje². Dėl žinių stokos jo neaptiko nei Lietuvos TSR MA Istorijos instituto žvalgomoji archeologinė ekspedicija, 1963 m. lankiusi Klaipėdos raj. piliakalnių ir laidojimo paminklus³. Šis kapinynas neįrašytas ir į Lietuvos TSR Kultūros paminklų sąrašą⁴. Bandužiai, kaip gyvenvietė, neįrašyti ir respublikos administracinio-teritorinio suskirstymo žinyuose⁵, nes jau 1897 m. ji buvo prijungta prie Zardės kaimo.

Respublikos muziejuose⁶ yra keletas atsitiktinio pobūdžio dirbinių iš Bandužių kapinyno. Žinoma, kad 1935 m. Bandužių senkapyje vyko mėgėjiško pobūdžio kasinėjimai, kuriems vadovavo tuometinio Klaipėdos muziejaus direktorius E. Naubūras⁷.

Tuomet buvo aptiktos sudėtų akmenų eilės, atkasti 2 kapai, kurių viename mirusysis, atrodo, buvo palaidotas drauge su žirgu. Nei laidojimo papročiai, nei kapinyno chronologija neišaiškinti. Jokios kasinėjimų ataskaitos nėra. Buvo surinkta daugiau kaip 100 dirbinių. Tarp jų daugiausia žalvariniai papuošalai ar jų fragmentai: 5 antkaklės, 6 segės, 7 smeigtukai, 22 apyrankės, 17 žiedų, 3 diržų sagtys, 3 emaliuoti papuošalai ir keliolika neiškių. Iš darbo įrankių — 2 geležiniai kirviai, 2 peiliai, 3 akmeniniai verpstukai, iš ginklų — 9 ietigaliai ir 1 kalavijo fragmentas⁸. Dirbinių tipai nežinomi, nes jų aprašymų neišliko ir jie patys karo metu dingo.

¹ E. Hollack, Erläuterungen zur vorgeschichtlichen Übersichtskarte von Ostpreussen, Glogau-Berlin, 1908.

² P. Tarasenska, Lietuvos archeologijos medžiaga, K., 1928.

³ 1963 m. žvalgomosios archeologinės ekspedicijos ataskaita, Lietuvos TSR MA Istorijos instituto Archeologijos sektoriaus [toliau — IIAS] archyvas, b. 187.

⁴ Lietuvos TSR kultūros paminklų sąrašas, V., 1973.

⁵ Lietuvos TSR administracinis-teritorinis suskirstymas, V., 1959; Lietuvos TSR administracinio-teritorinio suskirstymo žinynas, 1 d., V., 1974.

⁶ 1931 m. į Klaipėdos kraštotyros muziejų [toliau — KIKM] pateko 1 plokštelinis smeigtukas, 2 emaliuoti apkalai ir 1 emaliuota segė (inv. Nr. 203, 224). Čia taip pat saugomas ir geležinis skiltuvas su žalvarine ažūrine viršutine dalimi, kurio radimo vieta nurodyta Bandužiai ar Dreiziai. Į Kauno Valstybinį istorijos muziejų [toliau — KVIM] yra patekęs sidabru papuoštas kalavijas (inv. Nr. 895).

⁷ Lietuvos keleivis, Nr. 232, 235 (1935); E. Naubūras, Iš mūsų muziejinės veiklos, Aukuras, 108, Klaipėda, 1937.

⁸ KIKM archyve saugoma buv. Klaipėdos krašto muziejaus 1931—1939 m. inventarinė knyga, kurioje įrašytas 101 dirbinių, rastas Bandužiuose atsitiktinai ar mėgėjiškai bekasinėjant.

Respublikos archeologai savo darbuose yra paskelbę keletą Bandužiuose rastų dirbinių.

M. Michelbertas darbe apie Romos importą Lietuvoje pateikia 2 emaliuotų apkalų ir 1 emaliuotos segės paveikslą ir laiko juos patekus iš Romos provincijų Pareinyje⁹. Paskelbtas ir vienintelis Lietuvoje žinomas geležinis skiltuvas su žalvarine ažūrine viršutine dalimi. Tyrinėtojai jį laiko patekus į Lietuvą Volgos—Baltijos keliu iš Pavolgio¹⁰. Ne 1 kartą mokslinėje literatūroje buvo minimas Bandužių sidabru papuoštas kalavijas. Vieni tyrinėtojai kildina jį iš Pareinės sričių ir galvoja, kad į Lietuvą jis pateko per Skandinaviją¹¹, kiti, remdamiesi ornamento motyvais, pasidabravimo technika¹² bei gamybos technologija¹³, linkę jį laikyti vietos meistrų dirbiniu.

Nors apie Bandužių kapinyno pirmuosius kasinėjimus ir kai kuriuos jo radinius buvo žinių, tačiau iki 1974 m. tiksli kapinyno teritorija ir jo pobūdis buvo nežinomi.

Surasti kapinyną ryžosi Klaipėdos muziejininkai. Apklausinėdami vietos gyventojus, jie susitiko su Žardės senu gyventoju Mykolu Buntinu, kuris ir nurodė muziejininkams apytikrę kapinyno vietą. Muziejus kreipėsi į Lietuvos TSR Mokslų akademijos Istorijos institutą, prašydamas ištirti paminklą. Buvo surengta jungtinė abiejų įstaigų archeologinė ekspedicija, kuri 1974.VII.4—VIII.3 d. vykdė tyrinėjimus Bandužiuose¹⁴. Ekspedicijos tikslas buvo surasti kapinyno vietą, apibrėžti jo ribas, išaiškinti paminklo pobūdį, laidoseną, nustatyti jo chronologiją.

Buvo konstatuota, kad kapinynas yra Klaipėdos m. pietiniame pakraštyje ir apima nedidelę kalvelę, nusitęsusią kairiojoje pusėje kelio, vedancio iš Klaipėdos Vakarų laivų remonto įmonės į Rimkų geležinkelio stotį, esančią nuo senkapio tik už 1 km į rytus.

Į R nuo kapinyno yra valstiečių sodybos, o į P, iki pat minėtojo kelio, nusitęsusi klampi pieva, kurią kerta jau nebeaudojamas kaimo keliukas. Kapinyno teritorijoje auga krūmai, vienas kitas medis, pietvakarinėje jos dalyje išlikusios dabar jau nebeaudojamos kaimo kapinaitės. Į Š ir V plyti dirbami laukai. Toks pat laukas buvo ir kapinyno teritorija, todėl ilgą laiką beariant dalis kapų buvo suardyta. Nemažai jų sugriauta ir 1935 m. mėgėjiškų kasinėjimų metu, dalis kapinyno buvo sunaikinta pirmaisiais pokario metais, pradėjus čia kasti žvyrą. Vėliau žvyruobė buvo užlyginta, bet dar ir šiandien galima įžiūrėti apie 50×30 m dydžio įdubimą, esantį už 60—62 m į ŠR nuo kapinaičių.

Ekspedicija išžvalgė daugiau kaip 2000 m² teritoriją, iškasė 6 perkasas (toliau — p.) ir 6 šurfus. Siekiant tyrinėti mažiau sunaikintą plotą, jie buvo kasami įvairiose kapinyno dalyse (pav. 1). Iš viso atidengta 230 m² plotas ir surasta 11 moterų, vaikų ir vyrų kapų¹⁵.

⁹ M. Michelbertas, Prekybiniai ryšiai su Romos imperija, Lietuvos gyventojų prekybiniai ryšiai I—XIII a. [toliau — LGPR], 30—31, pav. 9, V., 1972.

¹⁰ R. Volkaitė-Kulikauskienė, Lietuviai IX—XII amžiais [toliau — Lietuviai...], 90, pav., XXX, V., 1970; O. Kuncienė, Prekybiniai ryšiai IX—XII amžiais, LGPR, 182, pav. 11.

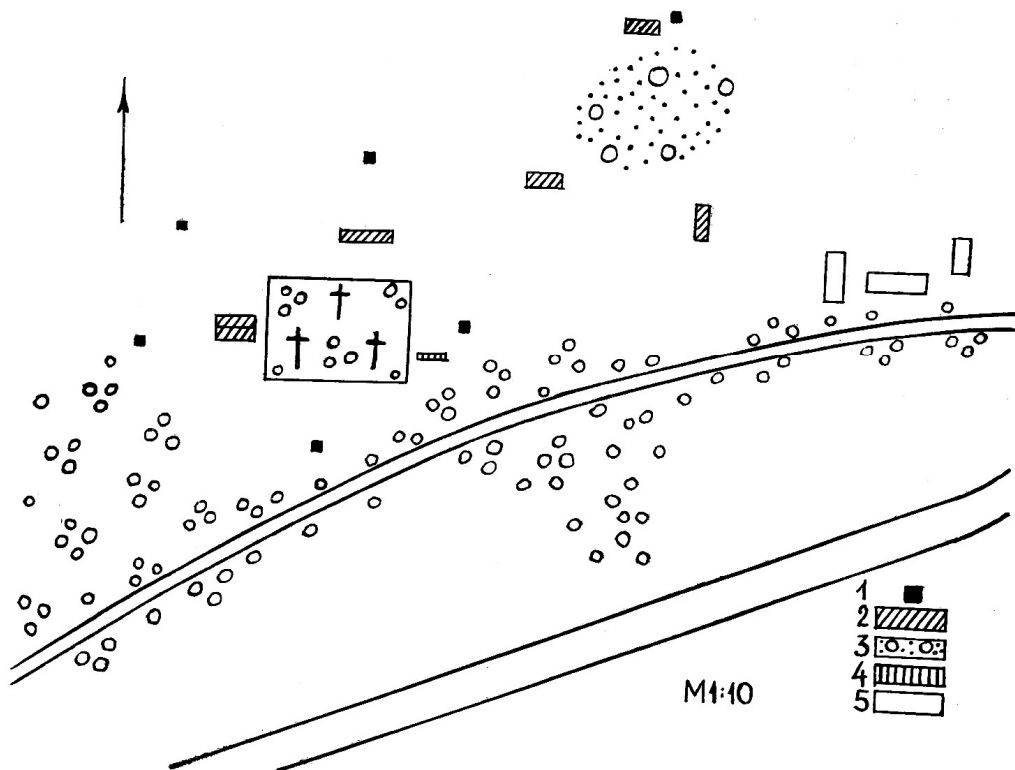
¹¹ R. Volkaitė-Kulikauskienė, IX—XII amžių kalavijai Lietuvoje, Iš lietuvių kultūros istorijos [toliau — ILKI], 4, 214, pav. 16, V., 1964; R. Volkaitė-Kulikauskienė, Lietuviai..., 199.

¹² L. Nakaitė, Auksakalystės Lietuvoje iki XIII a. klausimu (I. Technika, ornamentika), Lietuvos TSR Mokslų akademijos darbai, serija A [toliau — MADA], 3(22), 78—81 (1966).

¹³ J. Stankus, Kalavijų ir ietigalių gamybos technologija Lietuvoje IX—XIII amžiais, MADA, 2(33), 121—122 (1970).

¹⁴ Kapinyną tyrinėjo straipsnio autorė, jo planus sudarė ir braižė Vilniaus Valskybinio dailės instituto III kurso stud. D. Merkienė, žemės kasimo darbus atliko Klaipėdos Politechnikumo moksleiviai, vadovaujami dėstytojo A. Knašo.

¹⁵ Tyrinėjimų ataskaita, planai ir fotomedžiaga yra IIAS, radiniai — KIKM.



1 pav. Bandužių kapinyno situacijos planas. 1 — šurfai, 2 — 1974 m. tyrinėti plotai, 3 — žvyrduobė, 4 — griovys, 5 — pastatai

2. Laidosena

Visuose atkastuose kapuose mirusieji palaidoti nesudeginti 30—70 cm gylio duobėse (nuo dabartinio paviršiaus). Pastarųjų kontūrai ne visuomet buvo ryškūs. Tačiau atidengiant kai kuriuos kapus (Nr. 3, 6, 9), nustatyta, kad duobių būta apie 200—210 cm ilgio ir 60—65 cm pločio apvaliais galais. Jos užpildytos maišyta tamsia žeme, kurioje pastebėta degusių krislelių. Karstų pėdsakų aptikta tik kape [toliau — k.] Nr. 3. Matyt, kad bent dalis mirusiųjų buvo palaidota karstuose. Jų dydis bei forma neaiškūs. Daugelyje kapų griaučiai visai sudulėję, kituose teišlikę tik dantys, kaukolių kontūrai ar nedideli kaulų fragmentai, besiglaudžią prie žalvario dirbinio. Tik kapuose Nr. 8 ir 11 griaučiai palyginti gerai išsilaikę. Viena- me jų (Nr. 8) greta viens kito (20 cm nuotoliu) palaidota moteris ir vyras. Skeletų ilgis 155—160 cm. Mirusieji paguldyti aukštelninkai, ištiestomis kojomis. Kairioji ranka ištiesta palei šoną, dešinioji sulenkta taip, kad jos pirštai yra arba ant dešiniojo peties, arba ant dubens kaulų. Mirusieji guldyti galva į Š, kartais nukrypstant į ŠV. Bet 2 mirusieji paguldyti priešingai — į P, būtent, k. Nr. 3 galva į PV, k. Nr. 4 galva į PR.

Bandužiuose, kaip ir kituose m. e. I tūkstantm. I pusės Lietuvos pajūrio kapinyuose¹⁶, laikytasi papročio, palaidojus mirusįjį, kapą apdėti ak-

¹⁶ Plačiau žr.: Lietuvos archeologiniai paminklai, Lietuvos pajūrio I—VII a. kapinytai [toliau — LAP], V., 1968.

menų eilėmis — vainikais. Daugumas jų visai suardyti beariant, ir akmenys išrinkti iš dirvos. Vainikų likučiai, atidengti šalia kapų Nr. 3, 10 ir p. Nr. I, rodo, kad akmenys buvo nevienodi: 20—50, 40—50, o kiti tik 20—30 cm skersmens. Vietomis dar išliko 2 eilės glaudžiai sukrautų akmenų, todėl galima nustatyti, kad vainikų sienos kartais siekė 55—60 cm aukščio. Neaišku, kiek akmenų eilių iš viso galėjo turėti 1 vainikas. Tik apytikriai tegalima nurodyti, kad geriau išsilaikę akmenų vainikai buvo ovalo formos ir viduje buvo apie 180 cm ilgio ir apie 150 cm pločio (p. Nr. I). Nustatyta, kad akmenų vainikas yra aukščiau už mirusįjį.

Visi mirusieji buvo palaidoti su įkapėmis — darbo įrankiais, ginklais, papuošalais.

Jų padėtis kape panaši į kitų vakarų Lietuvos kapinynų su akmenų vainikais (Kurmaičiai, Lazdininkai, Palanga, Pryšmančiai, Rūdaičiai, Reketė, Senkai ir kt.)¹⁷. Darbo įrankiai ir ginklai dedami galvūgalyje. Tik peiliai kai kuriuose kapuose (Nr. 8, 11) padėti lygiagrečiai su mirusiojo ranka. Papuošalai beveik visada randami tose vietose, kur jie buvo nešiojami: segės — krūtinės srityje, apyrankės, žiedai — ant rankų ir pan. Bet pasitaiko atvejų, kai kapuose yra įkapių — dovanų. Pvz., k. Nr. 3, matyt, laidojimo metu įmestas sidabruotas žiedas (mirusioji buvo 15 cm giliau), k. Nr. 8 mirusiojo kairiojoje krūtinės pusėje padėtas diržas, kurio išlikusi tik geležinė sagtelė, vyro kape (Nr. 9) — gintaro karolių vėrinėlis buvo prikabintas prie smeigtuko, kuriuo viršutinis drabužis susmeigtas kairiojoje galvos pusėje.

3. Radiniai

Ekspedicijos metu buvo surasti 73 dirbiniai, iš kurių 30 rasti atsitiktinai suardytuose kapuose.

a. D a r b o į r a n k i a i. Rasti 3 dalgiai, jų ilgis 27—31 cm¹⁸, ašmenų plotis 2,7—4,5 cm (pav. 2:1). Analogiškų formų bei dydžių dalgiai aptikti ir minėtuosiuose Lietuvos pajūrio kapinynuose. Tokie darbo įrankiai rasti kaimyninėje Latvijoje, jos pietvakarinėje dalyje ir kai kurių prūsų genčių kapinynuose¹⁹.

Kirvių rasti tik 2. Jie siaura tiesia įmova, truputį paplatintais ašmenimis (pav. 2:5) (k. Nr. 7, 10). Jų ilgis — 18—20, įmovos skersmuo — 3,5—4, ašmenų plotis 4,5—6 cm. Šių įrankių analogijų randama ne tik minėtojoje Lietuvos dalyje, bet ir visame Rytų Pabaltijyje²⁰.

Visi rastieji *peiliai* (k. Nr. 3, 4, 8, 10, 11 ir p. Nr. VI) yra įtveriamieji, įprastų formų, 14—20,5 cm ilgio (pav. 2:2—4). Jie labai panašūs į kitus peilius, randamus m. e. pradžios Lietuvos kapinynuose.

¹⁷ Plačiau žr.: LAP, 12, 56, 73, 115, 123, 137, 143, 161.

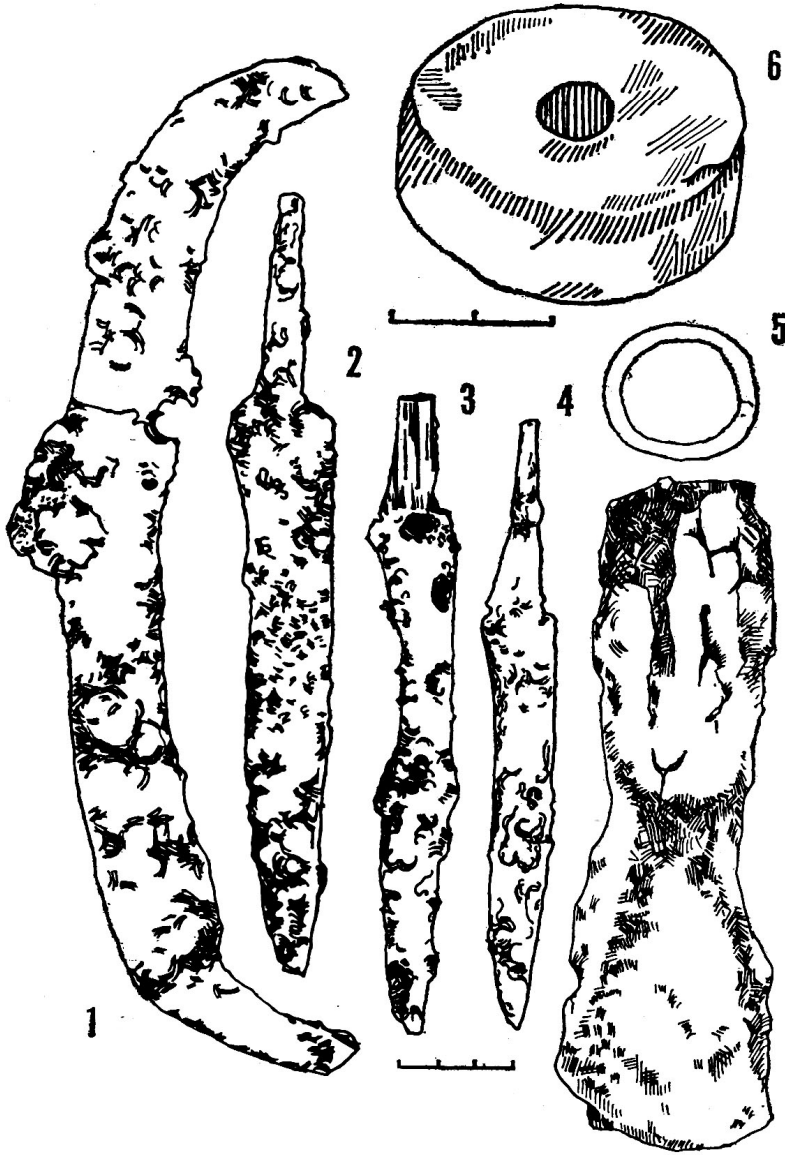
¹⁸ Kapai Nr. 5, 10 ir p. Nr. II.

¹⁹ H. Moora, Die Eisenzeit in Lettland bis etwa 500 n Chr., 2, 532, Tartu, 1938.

²⁰ Ten pat, 499—507.

Tik 1 moters kape (Nr. 3) rasta *yla*. Ji labai sunykusi, galėjo būti apie 7 cm ilgio.

Ant dalgių, peilių, ylos įtvėriamosios dalies, taip pat kirvių įmovose pastebėti medžio pėdsakai, kurie rodo, kad geležiniai darbo įrankiai, dėdami į kapus, buvo su mediniais kotais.



2 pav. Bandužių kapinyne 1974 m. rasti darbo įrankiai. 1 — dalgis, 2—4 — peiliai, 5 — kirvis, 6 — verpstukas

Iš akmeninių darbo įrankių terasta 1 verpstės smagratis — *verpstukas*, padarytas iš smiltainio akmens, ir kito fragmentas. Jie yra iš suardytų kapų (perkasos Nr. II, IV). Abu buvę žemo cilindro formos (pav. 2:6), 3,5 cm skersmens, 0,7—1,4 cm aukščio. Tokie verpstukai labai dažna įkapė moterų kapuose tiek kapinynuose, tiek pilkapiuose, jų rasta ir gyvenvie-

tėse²¹. Bandužiuose atsitiktinai (p. Nr. I) rasta miniatiūrinės žalvarinės verpstelės dalis — 1,6 cm skersmens apskrita plokštelė, simbolizuojanti verpstuką. Vakarų Lietuvos IX—XII a. moterų kapuose dažnai randama būityje naudotų verpimo įrankių žalvariniai, retais atvejais gintariniai, simboliai, pagaminti specialiai laidojimo apeigoms²².

Minėtina ir trinamųjų *girnų* dalis, rasta k. Nr. 5. Tai iš rausvo granito atskelta, 15×12 cm dydžio ir 11 cm storio girnų dalis, kurioje aiškiai matyti įdubimas, atsirandęs nuo ilgesnio naudojimo. Kape gornos buvo padėtos greta dalgio mirusiojo galvūgalyje, ant jų buvo 2 geležinės iečių viršūnės. Tai bene pirmas atvejis, kai gornos aptiktos kape, nes paprastai jos randamos daugelyje Lietuvos piliakalnių iki pat m.e. II tūkstantm. pradžios²³.

b. **G i n k l a i.** Bandužių senkapyje rasta 13 geležinių įmovinių *ietigalių*, iš kurių 12 rasti 8 vyrų kapuose (Nr. 1, 2, 4, 5, 7, 9, 10, 11). Jų forma labai įvairi. I grupės ietigaliai yra 16—19 cm ilgio, trumpa rombo pavidalo plunksna su ryškia išilgine briauna (pav. 3:6). II grupės ietigaliai turi žymiai ilgesnę plokščią plunksną su visai neryškia briauna, jų ilgis 22—27,5 cm. III grupės ietigaliai ilga įmova, trumpa plokščia tars lauro lapo formos plunksna, jų ilgis 18—24 cm (pav. 3:3). IV grupės ietigaliai profiliuota plokščia plunksna, jų ilgis 24—28 cm (pav. 3:2). Bet to, rastas vienas tik 12,5 cm ilgio ietigaliukas siaura plunksna su ryškia išilginė briauna (pav. 3:4). Beveik visų ietigalių įmovose išlikę medinių kotų pėdsakai.

Panašių formų ietigaliai rasti ir minėtuosiuose vakarų Lietuvos II—VII a. kapinyuose.

c. **P a p u o š a l ų** rasta ne ką daugiau už darbo įrankius ar ginklus. Terasti 2 žalvarinių *antkaklių* fragmentai. Iš jų sprendžiant, I antkaklė būvusi storėjančiais viela apvyniotais galais su kilpute ir kabliuku (pav. 4:8). Labai panašių paralelių rasta Palangoje, Reketėje, Šernuose. Lietuvoje tokios antkaklės pasirodė II a. pab. ir ypač nešiojamos buvo III—VI a. vakarų ir Vidurio Lietuvoje²⁴. Žinomos jos ir kituose Rytų Pabaltijo kraštuose²⁵. Bandužiuose rastoji antkaklė turėtų priklausyti ankstyvosioms šio tipo antkaklėms, nes ji dar neturi profiliuotų žiedelių, kuriais vėliau buvo puošiama viela apvyniota antkaklės dalis. Kitos antkaklės terasti tik du 2,5 ir 3,3 cm ilgio sukto lankelio fragmentai, prie vienos iš jų išlikę vilnonio audinio gabalėliai. Abiejų antkaklių fragmentai yra iš suardytų kapų (perkasos Nr. IV, V).

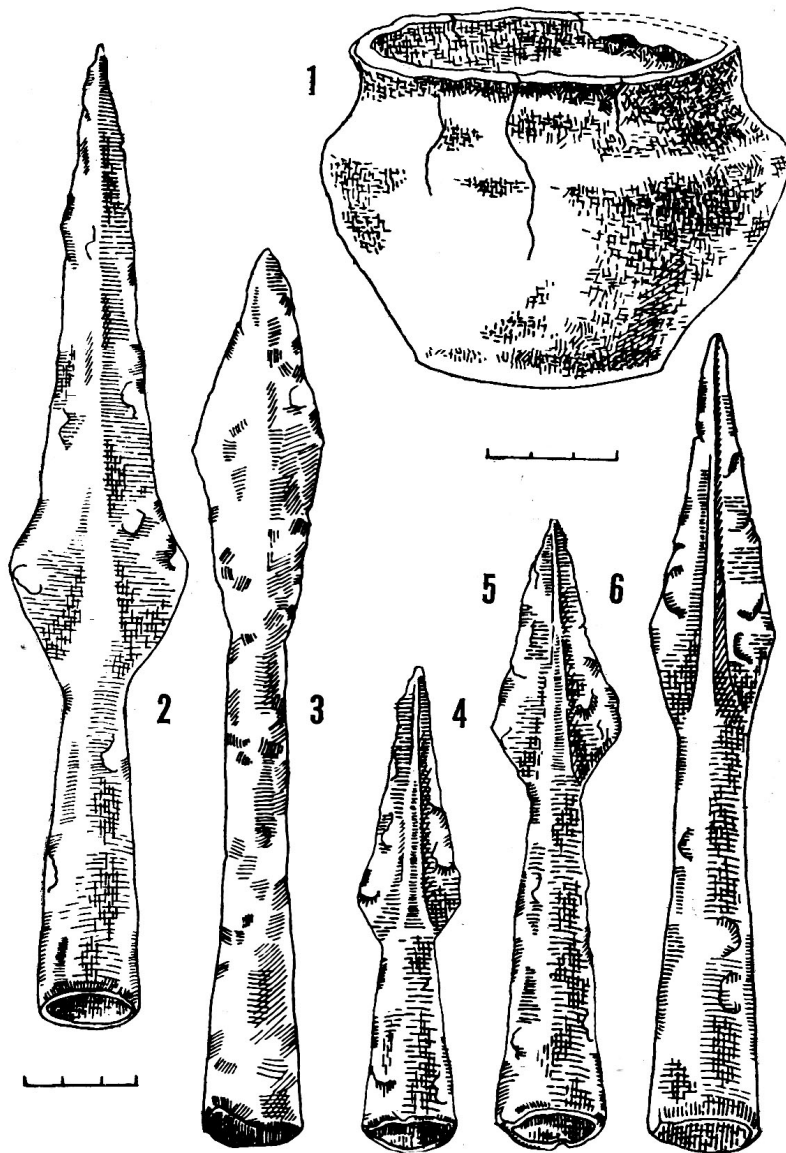
²¹ P. Kulikauskas, R. Kulikauskienė, A. Tautavičius, Lietuvos archeologijos bruožai [toliau — LAB], 183, V., 1961.

²² L. Nakaitė, Miniatiūrinės IX—XIII amžių įkapės Lietuvoje, MADA, 2(17), 60 (1964). Ten nurodytos ir pagrindinės radimo vietos.

²³ LAB, 187—188.

²⁴ A. Tautavičius, Palangos kapinynas, LAP, 128.

²⁵ H. Moora, min. veik., 308 ir sek.; W. Gaerte, Urgeschichte Ostpreussens, 234, pav. 181:b, Königsberg, 1929; J. Okulicz, Pradzieje ziem pruskich od późnego paleolitu do VII w. n. e., 426, Wrocław—Warszawa—Kraków—Gdańsk, 1973.

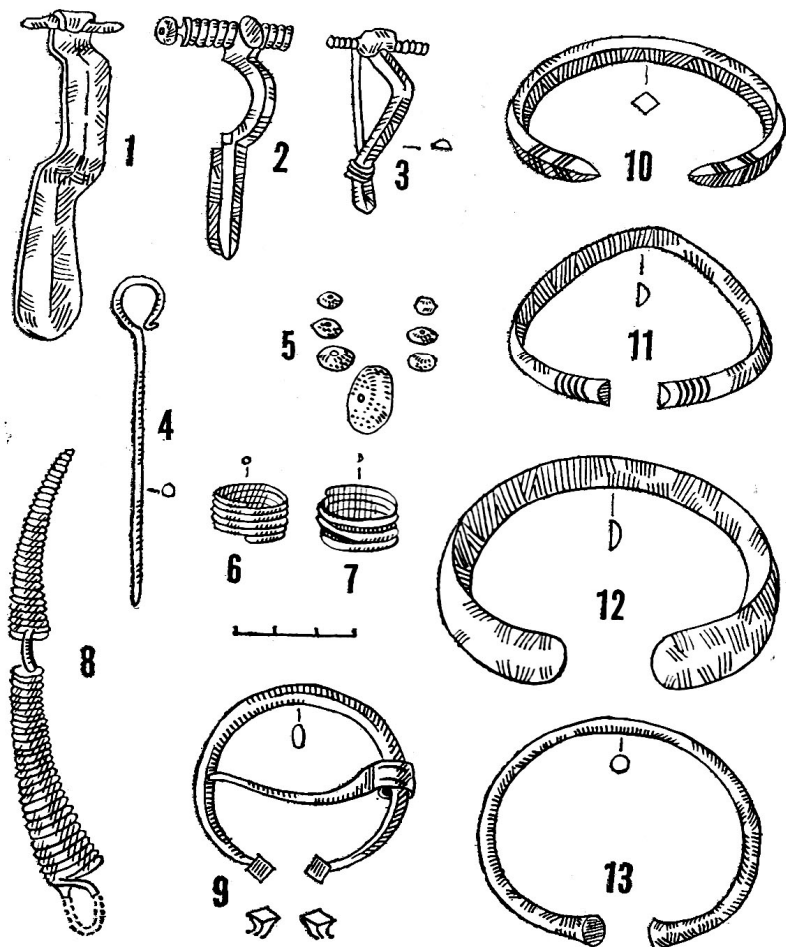


3 pav. Bandužių kapinyne 1974 m. rasti ginklai ir keramika.
1 — puodukas, 2—6 — ietigaliai

Karolių rasta mažai. Vyro kape (Nr. 9) buvo aptikta 7 gintaro karoliukų aparėlė, lazdeliniu smeigtuku prismeigta prie mirusiojo drabužių (ga! apsiausto?) kairiojoje kaukolės pusėje (pav. 4:5). Karoliukai yra gana įvairūs: žemo cilindro, dvigubo nupiauto kūgio formos ir netaisyklingi, tarsi suploti karoliukai, 0,7—2 cm skersmens, 0,4—0,6 cm storio. Gintaro karoliukų aparvos retai rastos ir kituose I tūkstantm. I pusės Lietuvos kapinyuose. Pavieniai gintaro karoliukai dažniau buvo įmaišomi į įvairias aparvas²⁶. Matyt, iš tokių aparvų bus kilęs ir Bandužiuose atsitiktinai rastas mažas dvigubo nupiauto kūgio gintaro karoliukas (p. Nr. V).

Rastos 4 žalvarinės segės ir 2 segių fragmentai.

²⁶ LAB, 208.



4 pav. Bandužių kapinyne 1974 m. rasti papuošalai. 1—3, 9 — žalvarinės segės, 4 — geležinis smeigtukas, 5 — gintariniai karoliai, 6, 7 — žalvariniai žiedai, 8 — žalvarinės antkaklės fragmentas, 10—13 — žalvarinės apyrankės

Ankstyviausios yra akinės segės, kurių 1 gerai išsilaikiusi (p. Nr. III) yra 7,5 cm ilgio, kitos telikęs mažas liemenėlio fragmentas (p. Nr. II). Jos priklauso vadinamajam prūsų šalutinės serijos tipui, I—II a. plačiai paplitusiam ne tik Lietuvoje, bet ir visame Rytų Pabaltijyje²⁷ (pav. 4:1).

Lankinių segių rasta 2 ir 1 segės fragmentas — įvijos dalis. Lankinė palenkta kojele segė (k. Nr. 5) yra 5 cm ilgio (kojele truputį nulaužta) (pav. 4:3). Panašių segių randama senųjų prūsų gyventoje teritorijoje, ypač pietvakarių Latvijoje, kur jos datuojamos II—III a.²⁸ Šiuo laikotarpiu jos pasirodė ir Lietuvoje. Tokioms ankstyvosioms segėms priklauso ir Bandužių segė, nes ji rasta kape kartu su Romos monetomis.

Lankinė ilgakoję segė (p. Nr. VI) yra tik 5 cm ilgio (pav. 4:2). Ji priklauso tipui ankstyvųjų segių, kurios datuojamos V a.²⁹

²⁷ H. Moora, min. veik. 62—65; J. Okulicz, min. veik., 279, 392.

²⁸ H. Moora, min. veik., 124; J. Okulicz, min. veik., 404.

²⁹ H. Moora, min. veik., 149.

Atsitiktinai rasta pasaginė segė keturkampėmis galvutėmis (šurfas Nr. I) apie 4,8 cm skersmens (pav. 4:9). Ji yra daug vėlyvesnė už minėtas seges ir, sprendžiant iš analogijų³⁰, priklauso X—XI a.

Smeigtukams atstovauja 5 geležiniai lazdeliniai smeigtukai su kilpine galvute (k. Nr. 8, 9, 11). Geriau išsilaikę yra 8—9 cm ilgio smeigtukai (pav. 4:4). Analogiškų II—VIII a. smeigtukų rasta visoje Lietuvoje³¹.

Apyrankių rasta 5, jos visos žalvarinės.

Prie ankstyviausių priklauso atsitiktinai rasta juostinė apyrankė, siauru 0,5 cm pločio, pusiau apvalaus piūvio lankeliu (pav. 4:11). Tokie papuošalai buvo paplitę visame Rytų Pabaltijyje, tiek pirmaisiais m.e. amžiais, tiek ir V—VI a.³²

Storagalės apyrankės rastos 2 (k. Nr. 8, p. Nr. V). Viena jų visa apvalaus piūvio (pav. 4:13) 7,8 cm skersmens, kita (išlikusi tik 1 pusė) — iš vidaus pusės kiek paplotais galais, išorėje papuoštais 2 skersiniais brūkšneliais. Storagalių V—VI a. apyrankių rasta visoje Lietuvoje, Pabaltijyje ir Skandinavijoje³³.

Juostinių apyrankių platėjančiais galais pusiau apvalaus piūvio lankeliu rasta 1 (p. Nr. VI). Ji yra 7,5 cm skersmens, labai aptrupėjusi, todėl neaišku, ar buvo ornamentuota (pav. 4:12). V—VI a. apyrankių platėjančiais galais rasta ne tik Lietuvoje, bet ir kituose baltų gyventuose plotuose³⁴.

Atsitiktinai rasta apyrankė smailėjančiais galais, rombinio piūvio lankeliu, papuoštu skersinių brūkšnelių grupėmis, 6 cm skersmens (šurfas Nr. I) (pav. 4:10). Šio tipo X—XII a. apyrankių Lietuvoje rasta apie 50³⁵.

Ziedų rasta 4. Vienas jų (k. Nr. 3) buvo žalvarinis pasidabruotu paviršiumi, 2,1 cm skersmens, 0,7 cm pločio, juostinis. Formos atžvilgiu jis labai panašus į vakarų Lietuvoje rastus II—III a. žiedus. Kiti žiedai yra žalvariniai įvijiniai (k. Nr. 5, 8), padaryti iš plonos 0,2 cm pločio apvalaus ar trikampio piūvio vielutės. Jie blogai išsilaikę (pav. 4:6, 7).

Neaiškios paskirties *papuošalas-grandelė* buvo rasta dvigubame k. Nr. 8. Tai 2,5 cm skersmens, iš 0,2 cm storio žalvarinės apvalaus piūvio vielutės sulenktas ratukas. Galai, papuošti skersiniais ranteliais, glaudžiai susisiečia. Kadangi jis buvo rastas galvos srityje, gal puošė mirusiosios galvos apdangalą?

2 kapuose rastos 3 *diržų sagtys* (k. Nr. 8, 10), 2 jų yra geležinės ovalo formos, 4×3 ir 3×2,3 cm dydžio. Jos priklauso V—VI a., nes rastos kape

³⁰ Gintališkė, Plungės raj. (KVIM, 1703:332), Girkaliai, Klaipėdos raj. (IEM, AR 492:7, 219, 409), Jazdai, Kretingos raj. (KVIM, 1814:5), Palanga (IEM, AR 396:43, 492), Paulaičiai, Šilutės raj. (IEM, AR 4:134—137), Upyna, Šilalės raj. (IEM, AR 445:247, 298, 325, 385, 407).

³¹ LAB, 212, 238.

³² H. Moora, min. veik., 418—423.

³³ LAB, 344; H. Moora, min. veik., 430 ir sek.

³⁴ LAB, 346; H. Moora, min. veik. 426—430.

³⁵ Autorės surinkta medžiaga yra IIAS.

kartu su storagale apyranke. III sagtelė, žymiai mažesnė — $1,8 \times 2,4$ cm dydžio, buvo taip pat ovalo formos, žalvarinė. Prie jos 3 pūstagalvėmis vinutėmis pritvirtintas apkalėlis su odos likučiais viduje. Sprendžiant iš jų, diržas galėjo būti apie 2 cm pločio. Diržų geležinių ir žalvarinių sagčių rasta III—VII a. kapuose beveik visoje Lietuvoje³⁶.

Atsitiktinai (p. Nr. VI) rastas stačiakampio formos, kiek gaubtas, $3,8 \times 2$ cm dydžio žalvarinis *apkalas*. Jo paviršius padengtas žalvarine skardele, metaloplastiniu būdu ornamentuotas 4 lygiagretėmis įkartėlių linijomis. Abipus jų, apkalo pakraščiuose, yra po 7 nitus, kurių galvutės padengtos neaiškios masės kūgeliais. Šiais nitais apkalas buvo pritvirtintas prie dirbinio, kurį jis kadaise puošė.

Atsitiktinai rasta (p. Nr. VI) ir 4,5 cm skersmens *žagslų grandelė*, padaryta iš $0,4 \times 0,5$ cm storio geležinės keturkampio piūvio juostelės. Žagslų su grandimis galuose rasta ir kituose Vakarų Lietuvos I tūkstantm. I pusės kapinyuose³⁷.

d. Kiti radiniai. Būta papročio į kapus dėti mažus molinius puodukus. Bandužiuose rasta 1 sveikas puodukas (k. Nr. 4) ir 7 šukelės — lipdytų puodelių profiliuotų angų dalys lygiu paviršiumi (perkasos Nr. II, III, V, šurfai Nr. I, II). Išlikęs puodukas yra nulipdytas rankomis, lygiu paviršiumi, 7 cm aukščio. Jo angos skersmuo — 10, petelių — 12, dugno — 6 cm (pav. 3:1). Analogiška II—VII a. keramika randama visuose Lietuvos pajūrio kapinyuose³⁸.

Vaiko k. Nr. 5 rastos 3 žalvarinės *Romos monetos*. Lietuvoje žinomi dar 25 kapynai, kuriuose rasta Romos monetų, iš kurių 20 yra vakarinėje Lietuvos pajūrio srityje (Klaipėdos, Kretingos, Šilutės raj.). Paprotys įdėti mirusiesiems šių monetų Lietuvoje išgalėjo pačioje II a. pab. ir labai paplito III a. Tokio papročio laikėsi ir kitos baltų gentys³⁹.

4. Chronologija

Paprotys nesudegintų mirusiųjų kapus apdėti akmenų vainikais rodo, kad tyrinėtieji Bandužių kapai priklauso m.e. I tūkstantm. I pusei. Ankstyviausi yra III a., o gal net ir II a. pab. kapai (k. Nr. 3, 5). Tai liudytų juose rastos įkapės: Romos monetos, ankstyva lankinė segė palenkta kojele, juostinis žiedelis. Vėlyviausi yra V—VI a. kapai (k. Nr. 8—10), nes juose rastos šiam laikotarpiui būdingos įkapės: storagalės apyrankės, ietigaliai profiliuota plunksna, diržo sagtys.

Be to, tyrinėjimų metu aptikta atsitiktinių įkapių, tarp kurių yra dirbinių iš suardytų I—II a. kapų (akinės segės) bei iš X—XI a. kapų (pasaginė segė, apyrankė smailėjančiais galais, žalvarinė verpstuko minia-

³⁶ LAB, 239, 350.

³⁷ Kurmaičiai, Pryšmančiai, Reketė, Rūdaičiai, Šernai ir kt.

³⁸ Aukštakiemis, Šernai (abu — Klaipėdos raj.), Kurmaičiai, Lazdininkai, Pryšmančiai, Reketė, Rūdaičiai, Senkai, Tūbaisiai (visi — Kretingos raj.), Palanga ir kt.

³⁹ Plačiau žr.: M. Michelbertas, min. veik., 50—51.

tiūra). Jos rodo, kad Bandužių kapinynas priklauso tiems laidojimo paminklams, kurie buvo naudoti ilgą laiką, šiuo atveju, daugiau kaip 1000 metų. Pridurtina, kad tokia ilgaamžė tradicija Bandužiuose buvo vėl atgaivinta: PV kapinyno dalyje tebėra išlikusios kaimo kapinaitės, kuriose buvo laidojama dar XX a. pradžioje.

5. Išvados

1. 1974 m. Bandužių kapinyne buvo išžvalgyta daugiau kaip 2000 m² teritorija, iškasta 6 perkastos ir 6 šurfai. Iš viso atidengta 230 m² plotas ir ištyrinėta 11 moterų, vaikų ir vyrų kapų.

2. Nustatyta, kad tiek laidosenos ypatybėmis, tiek įkapių pobūdžiu Bandužių (Klaipėdos raj.) kapinynas yra artimas tai kultūrinei Lietuvos sričiai, kuri nuo m. e. pradžios iki pat VI—VII a. apėmė pajūrio ruožą ir kur buvo paplitę kapinynai su akmenų vainikais (Ankštakiai, Aukštakiemis, Kurmaičiai, Lazdininkai, Palanga, Prysmančiai, Reketė, Rūdaičiai, Senkai, Šernai, Tūbausiai ir kt.). Istorijos moksle vyrauja nuomonė, kad tuo metu šioje teritorijoje gyveno kuršiai.

3. 1974 m. ištirtieji Bandužių kapinyno kapai priklauso III—VI a., bet čia buvo laidojama ir I—II a. bei X—XI a. Ankstyvesnieji kapai yra kapinyno PV, o vėlyvesnieji — ŠR dalyje.

4. Vietos gyventojai palaikė ryšius su kaimyninėmis žemėmis. Tarp įkapių rasta dirbinių, patekusių iš tolimų kraštų — iš Romos pasaulio (monetos, segė ir 2 apkalai, papuošti emale), iš Rytų kraštų (skiltuvas su ažūrine viršutine dalimi).

5. II—III a. vietos meistrai buvo susipažinę su nauju metalu — sidabru, mokėjo padengti juo žalvarį (tai rodo rastas pasidabruotu paviršiumi žiedas). Tobulindami savo įgūdžius ir patyrimą šioje srityje, jau X a. jie mokėjo sidabro plokštele padengti ir sidabro vielute inkrustuoti kitus metalus, pvz., geležį (tai rodo rastoji kalavijo rankena).

Lietuvos TSR Mokslų akademijos
Istorijos institutas

Gauta
1975.III.6

Исследования погребений III—VI вв. в Бандужайском могильнике в 1974 г.

Л. М. Накайте-Вайткунскене

Резюме

В 1974 г. во время экспедиции сотрудниками Института истории АН Литовской ССР совместно с сотрудниками Клайпедского краеведческого музея были произведены раскопки на площади 230 м² Бандужайского могильника, находящегося на южной окраине г. Клайпеда, по левой стороне дороги, ведущей от Западного судоремонтного завода до железнодорожной станции Римкай. Обнаружено 11 погребений с труположениями, часть из которых разрушена.

Погребения находились в ямах на глубине 0,30—0,70 м. Некоторые погребения были обложены каменными венцами. Умершие ориентированы в основном на С, СЗ и в редких случаях — на ЮЗ и ЮВ. Найденный погребальный инвентарь немногочислен — он состоял из орудий труда (рис. 2), оружия (рис. 3) и украшений (рис. 4). Всего найдено 73 предмета, причем 30 из них обнаружены случайно в разрушенных захоронениях.

Исследованные погребения датируются III—VI вв. Однако обнаружение в разрушенных погребениях находок, датируемых I—II вв. (глазчатые фибулы) и X—XI вв. (подковообразные фибулы), свидетельствует о том, что в этом могильнике захоронение производилось на протяжении более 1000 лет. Ранние захоронения находятся в ЮЗ части могильника, а поздние — в СВ части.

Могильник относится к группе погребальных памятников I—VII вв., расположенных на побережье Балтийского моря и принадлежащих к куршским племенам.

Найденные в погребальном инвентаре изделия, привезенные из дальних стран — римские монеты, фибула и оковки, украшенные эмалью, восточное огниво с ажурной верхней частью — указывают на то, что местные жители поддерживали связь с соседними землями.

Во II—III вв. местные мастера были знакомы с новым металлом — серебром, умели покрывать им медь (на это указывает найденное кольцо с посеребренной поверхностью). Уже в X в. они умели покрывать серебряной пластинкой и инкрустировать серебряной проволокой другие металлы, напр., железо (найдена рукоять меча).

Институт истории
Академии наук Литовской ССР

Поступило
6.III.1975

Investigations of the graves of the 3rd-6th centuries of the Bandužiai barrow in 1974

L. Nakaitė-Vaitkunskienė

Summary

Institute of History of the Academy of Sciences of the Lithuanian SSR together with the Klaipėda Museum of local lore investigated the Bandužiai barrow in summer of 1974. The barrow is located in southern outskirts of Klaipėda City, on the left side of the road leading from the Vest Undertaking of Ship Repair to the Rimkai railway station. The area of 230 m² was explored and 11 graves were found. A part of them were frustrated.

The dead were buried uncremated in the pits, the depth of which was 30—70 cm. Some of the graves were put round with stones. Frames of the dead were pointed to N, NW and as an exception to SE and SV. There were some finds as tools (Fig. 2), arms (Fig. 3), adornments (Fig. 4).

Examined graves were dated to the 3rd—4th cent. Accidental finds from frustrated graves such as eye-like fibulae from the 1st—2nd cent. and the horseshoe-like fibulae from the 10th—11th cent. showed that the dead in the barrow were buried more than 1000 years ago.

Burial and finds showed that the Bandužiai barrow was closely connected with such burial monuments (barrows) which were spread in the 1st—7th cent. in the Baltic seaside and which belonged to the tribes of Kuršiai.

Institute of History
of the Academy of Sciences of the Lithuanian SSR

Received
March 6, 1975