

genauer nicht datiert. Anhand genannten Daten behauptete der Archäologe W. Nowakowski, die Urnengräber am Unterlauf des Nemunas wären der späteren Kaiserzeit zuzuteilen (Nowakowski, 1997, S. 101–102), und ihr Vorhandensein am Unterlauf des Nemunas wurde eines der Argumente, das die Behauptung zuließ, dass die Gemeinden, die die Gräberfelder am Unterlauf des Nemunas hinterließen hatten, dem Semland näher standen als dem westlitauischen Gebiet der Gräberfelder mit Steinkreisen (ebenda).

Die im Strazdai, Ječiškės Gräberfeld gefundenen Urnengräber (Grab Nr. 1 und Grab Nr. 2) heben das Problem solcher Gräber hervor, um so mehr, weil es ja auch mehr Daten über die Funde der Gräber mit ähnlichem Bestattungsritus im Gebiet der Gräberfeldes am Unterlauf des Nemunas gibt. In der Vorkriegspresse schrieb man davon, dass Urnen mit verbrannten Knochen auch in den bisher nicht lokalisierten Gräberfeldern von Trakeningen (Schwarzien, 1933) und Wartulischken (Maßurmaten?) (R., 1934) gefunden wurden. Ausgehend von diesen Daten und der Datierung des Grabes Nr. 1 aus dem Strazdai, Ječiškės Gräberfeld lässt sich annehmen, dass ein eigenartiges (auch wenn nicht großes) Kulturgebiet im 1 Jahrtausend v. Chr. am Unterlauf des Nemunas existierte, das sich von dem Nachbargebiet der westbaltischen Hügelgräber – Kultur und Strichkeramik – Kultur unterschied. Es fehlt aber an Daten für eine territoriale und chronologische Definition dieser Gruppe von Gräberfeldern.

Die 2. Annahme betrifft die direkten Beziehungen der Kulturgruppe am Unterlauf des Nemunas mit den Kulturregionen von Bogaczewo und Przeworsk, die der Stufe B2/C1–C1a zuzurechnen sind.

Im Strazdai, Ječiškės Gräberfeld sind nur drei Gräber untersucht worden, die in die B2/C1–C1a-Stufe datiert wurden (Gräber Nr. 5–7). Sie lenken nicht nur durch ihre halbkreisförmigen Steinkreise Aufmerksamkeit auf sich, wodurch sie an die Einrichtung der Gräber im westlitauischen Gebiet der Gräberfelder mit Steinkreisen erinnern, sondern auch

dadurch, weil ein Teil des Fundmaterials in diesen Gräbern jenen Funden analog ist, die in den Kulturregionen von Bogaczewo und Przeworsk gefunden waren. Das sind die in den Gräbern Nr. 5–7 gefundenen A98 Fibeln, die dem Masurischen Typ zuzurechnen sind, der am meisten in jenen Regionen verbreitet war, die zur Bogaczewo-Kultur gehörten (Nowakowski, 1996, Karte 6). Der zweite Fund, der das Strazdai, Ječiškės Gräberfeld mit der Kulturregion von Bogaczewo, ja sogar mit der von Przeworsk verbindet, ist das ornamentierte Messer aus dem Grab Nr. 6. Solche Funde gab es bisher auf dem Territorium Litauens nicht, aber es ist eine Waffe, die für die Kriegergräber der og. Kulturregionen typisch ist (Karczewski, 1999, S. 103–104). Der dritte Fund, dessen Analogien nur im Kulturgebiet von Przeworsk zu finden sind, ist die im Grab Nr. 5 gefundene Doppeldornschnalle mit rechteckigem zweiteiligem Rahmen des Types G23 (Madyda-Legutko, 1986, S. 54, Karte 41) und der mit ihr verbundene Gürtelbeschlag (Riemenzunge?) von annähernd rechteckiger Form, mit leicht eingezogenen Längsseiten, deren am nächsten stehende Analogien bisher ausschließlich in den Gräberfeldern gefunden waren, die zur Kulturgebiet von Przeworsk gehörten (Madyda-Legutko, 1990, S. 571, Abb. 8:1, Abb. 8: 2, S. 572, S. 573, Abb. 9:2).

Die og. Funde zwingen uns von direkten Kontakten zwischen dem Unterlauf des Nemunas und der Masurischen Seenplatte oder sogar von der Przeworsk – Kultur zu denken. Die Gründe ihrer Entstehung, ihres Charakters und ihrer Entwicklung waren bisher nicht breit analysiert worden, aber es war wohl ein Teil jenes Prozesses, der das Vorkommen der Funde, die der Przeworsk – Kultur typisch sind, in der Bogaczewo – Kultur der B2/C1–C1a Stufe beeinflusst hatte. Laut der Archäologin A. Bittner-Wróblewska ist dieser Prozess in Verbindung mit der Verbreitung der Wielbark – Kultur und dem Werden neuer interregionaler Beziehungen zu bringen (Bittner-Wróblewska, 1999).

Übersetzung von S. Lapinskas

Įteikta 2004 m. vasario mėn.

Metalinės diržų ir kamanų detalės iš Stragnų kapinyno ROMĖNIŠKOJO LAIKOTARPIO DIRBINIAI RINKINYJE BE LAUKO METRIKŲ

Rasa Banytė-Rowell

ĮŽANGA

Šiame amžiuje, tobulėjant lauko tyrinėjimų metodams ir informacijos apdorojimo būdams, atsirado daugiau galimybių kaupti kuo tikslesnę archeologinių duomenų bazę. Nuoseklus archeologinių sluoksnių fiksavimas ir sistemingas muziejinių fondų kaupimas, atrodytų, sukuria tokią plačią dirvą mokslininkams, jog nebūtina grįžti prie XIX a. archeologinių kasinėjimų duomenų nuotrupų. Tačiau XX a. pabaigoje archeologai vis dažniau ieško sensacijų ne tik žemėje, bet ir archyvuose bei senuose, dažniausiai kukliomis metrikomis pasižymintuose muziejų rinkiniuose.

Tyrinėtojams, ieškantiems pirminių buvusio Klaipėdos krašto archeologinių paminklų tyrinėjimų šaltinių, gelbsti pastaraisiais metais išspausdinti L. Tamulyno darbai, kurie skirti A. Bezenbergerio archeologinei veiklai Klaipėdos krašte XIX a. pab.–XX a. pradžioje, šio mokslininko bendradarbiavimui su Lėbartų (Klaipėdos apyl.) ir Šilutės dvaro savininku H. Scheu bei jo sūnumi E. Scheu (Tamulynas, 1998a, p. 247–285; Tamulynas, 1998b, p. 36–45). Kad verta grįžti prie išsklaidytų archyvinių duomenų ir smarkiai nukentėjusių senųjų muziejinių rinkinių likučių, įrodė lenkų archeologų darbai. Senieji buvusios Prūsijos archeologiniai leidiniai ir muziejų rinkiniai W. Nowakowskiui, kai rašė solidžias studijas, skirtas Sambijos ir Mozūrijos romėniškojo laikotarpio archeologinėms kultūroms, buvo pagrindiniai šaltiniai (Nowakowski, 1995; Nowakowski, 1996; Nowakowski, 1998). 1998 m. Ostrūdoje buvo surengta konferencija, kurios metu archeologai pristatė užmirštas senąsias archeologines kolekcijas bei archyvinius duomenis, susijusius su buvusios Prūsijos žemių archeologija. Konferencijos medžiaga publikuota atskiru tomu (Archeologia ziem Pruskich, 1999). 2000 m. pasirodė panašaus pobūdžio Varšuvos universiteto Archeologijos instituto leidinys (Antiquitates Prussia, 2000). Vis dažniau gretimų kraštų archeologai, kuriems nebūdingas savininkiškas požiūris į išbarstytus

buvusios Prūsijos archeologijos šaltinius, siekia dirbti kartu. Lenkų mokslininkai A. Bitner-Wróblewska ir W. Wróblewski kartu su lietuvių mokslininke A. Bliujienė rengia monografiją apie Andulių kapinyną (dab. Kretingos r.), kurio dauguma radinių saugomi Vokietijoje – Berlyno muziejuje¹. Šlezvigo-Holšteino žemės archeologijos muziejaus direktorius C. von Carnap-Bornheimas ėmėsi rūpintis vokiečių archeologo Herberto Jankuhno, kurio ankstyvoji mokslinė veikla buvo skirta Prūsijos archeologijai, palikimo publikavimu. Būsimo knygos leidėjas ir redaktorius C. von Carnap-Bornheimas subūrė šiam darbui mokslininkus iš kelių kraštų².

Stragnų kapinyno, Klaipėdos r., Priekulės apyl., medžiaga, nors netekusi daugumos tikslų metrikų (jeigu jos kada nors buvo), dar suteiks nemažai papildomų duomenų platesniam geležies amžiaus laikotarpio pažinimui. Archeologinių radinių iš Stragnų rinkinys buvo sukauptas prieš Antrąjį pasaulinį karą archeologijos mėgėjo ir kultūrininko Hugo Scheu (1845–1937) dvare Šilutėje. Prie rinkinio kaupimo, atrodo, daugiau prisidėjo jo sūnus Erich Scheu (1876–1929), kuris dar būdamas gimnazistas asistavo A. Bezenbergeriui, kasinėjančiam prie Klaipėdos (apie tai plačiau žr. Tamulynas, 1998b,

¹ Pirmasis šio darbo rezultatas – A. Bitner-Wróblewska, W. Wróblewski. Unikatowe okucia rogów do picia z okresu Vendel z cmentarzysk w Anduln/Anduliai (zachodnia Litwa) i Valsgärde (środkowa Szwecja). In: *Officina archaeologica optima. Studia ofiarowane Jerzemu Okuliczowi-Kozarynowi w siedemdziesiątą rocznicę urodzin*. Warszawa, 2001, p. 19–33.

² Šio darbo pirmieji rezultatai buvo straipsniai: R. Banytė-Rowell, W. Nowakowski. Ein kaiserzeitliches Grab mit einer Brustkette aus Adlig-Heydekrug (Šilutė). In: *Lietuvos archeologija*. T. 21. Vilnius, 2001, p. 121–128; A. Ciešlinski. Materiały z cmentarzyska w Krośnie, powiat pasłęcki, z kartoteki Herberta Jankuhna. In: *Officina archaeologica optima. Studia ofiarowane Jerzemu Okuliczowi-Kozarynowi w siedemdziesiątą rocznicę urodzin*. Warszawa, 2001, p. 47–63.

p. 36–45). Kai kurie radiniai iš Šilutės dvaro kolekcijos tarpukariu pateko į Kauno Vytauto Didžiojo kultūros muziejų (KVIM 758: 1–30). Po karo, Šilutės dvaro savininkams pasitraukus, didžioji Stragnų radinių dalis iš Scheu'ų rinkinio iš Šilutės pateko į Istorijos-etnografijos muziejų (dabartinį Lietuvos nacionalinį muziejų – inv. Nr. AR 38:1-2610). Mažesnioji dalis pasiliko Šilutės kraštotyros muziejuje (inv. Nr. 977-997, 2655-2727).

STRAGNŲ KAPINYNŲ RINKINIO SUSIDARYMO ŠALTINIAI

Pagal Šilutės muziejaus inventurinėse knygose išlikusias nuorodas, kurios nurašytos nuo Scheu sudarytų radinių lentelių, pirmieji Šilutės dvaro Stragnų rinkinio radiniai gauti 1896 m. – kapinyną, esantį savo žemėje, kasinėjo savininkas Gervėnas ir pats E. Scheu. Paminėtina, kad Šilutės muziejaus inventurinėse knygose ir kartotekoje išlikusiuose pirmųjų šaltinių nuorašuose kartais kaip kasinėtojas minimas H. Scheu greičiau buvo jo sūnus Erich Scheu. Prie nurodytų 1899–1900 m. datų atsiradę romėniški ir arabiški skaičiai (minimi perkamų numeriai!) liudija, kad Scheu ėmė kasinėti jau pagal tam tikrą sistemą. Dar kiti duomenys rodo, kad Stragnuose kasinėta 1901 m. ir 1911 m. (Atlasas, 1977, p. 107; Tamulynas, 1998b, p. 39–40; Banytė-Rowell, 1999, p. 29). Lietuvos nacionalinio muziejaus inv. knygose Nr. 2, 4 pastabų skiltyje įrašytose nuorodose yra ir 1901 metai (žr. priedo lentelę). Kada A. Bezenbergeris pats įsitraukė į tuos kasinėjimus, nėra visiškai aišku. Kad jis ten atliko archeologinius tyrinėjimus 1902 m., žinoma iš trumpo paminėjimo draugijos „Prussia“ 1902 m. lapkričio 20 d. narių susirinkime pristatytoje veiklos ataskaitoje. Vietovė tuomet pavadinta Skėriais (*Skören*) (Ordentliche Generalversammlung, 1909, p. 508). Galbūt pasikliaudamas šio profesionalo konsultacijomis Scheu numeravo radimvietes pagal tą pačią sistemą, kurios laikytasi A. Bezenbergerio kasinėjimuose. S. Bolin, savo darbe nurodydamas romėniškas monetas, rastas A. Bezenbergerio tyrinėjimų metu, susiejo jas su kapais III:4, V:3, VIII:5, X:3, XI:2, XI:4, XIII:1, 2, XVII:1, XIX:4, kurių kompleksai pateko į „Prussia“ muziejų Karaliaučiuje (Bolin, 1926, p. 231–232). Šilutės muziejaus ir LNM inventurinėse knygose prie kai kurių radinių aprašymų iš senųjų metrikų perkelti panašūs romėniški numeriai, parašyti greta tyrinėjimų ar radinių gavimo datos. Įdomu, kad nė vienas jų nedubliuoja S. Bolino minėto dvigubo numerio. Tikėtina, kad pirmasis – romėniškas – žymėjimo skaičius galėjo ženklinti tam tikrą ty-

rinėjimo plotą, o arabiškas – radimvietę ar kapą. Pastarosios savokos XIX a. pabaigoje, kaip matyti iš A. Bezenbergerio publikacijos apie Šernų kapinyną (Bezenberger, 1892), net profesionalėsei nei Scheu tyrinėtojų ne visada buvo skiriamos.

Stragnų kapinynas tapatinamas su Skėrių (Skörn, Skören) kapinynu (Atlasas, 1977, p. 107). E. Hollackas, C. Engelis juos paminėjo atskirose pozicijose, o S. Bolinas pateikė šias vietas kaip atskiras romėniškų monetų radimvietes (Hollack, 1908, p. 151, 159; Bolin, 1926, p. 231–232; Engel, 1931, p. 85). P. Tarasenska nurodė tokius pat duomenis kaip E. Hollackas (Tarasenska, 1928, p. 234, 238). J. Hoffmannas savo trumpame paminklų sąrašė išskiria du Stragnų kapinynus, kurių vieną vadina „Stragna (= Skören)“, o kitą tiesiog „Stragna“. Prie pirmojo kapinyno jis įrašė pastabą, kad jį kasinėjo A. Bezenbergeris, o radiniai pateko į Karaliaučiaus „Prussia“ muziejų, nors daug jų esanti privati nuosavybė. Duomenis apie antrąjį kapinyną sudaro tik pastaba: „Atsitiktiniai radiniai „Prussia“ muziejuje“ (Hoffmann, 1941, p. 151). Greičiausiai pirmieji Stragnų-Skėrių radinių kolekcininkai buvo kapinynų žemės savininkai. Pirmosios radinių grupės, patekusios į „Prussia“ muziejų 1889 m., G. Bujacko aprašytos paminint žemės savininkus. Radiniai iš Skėrių buvo aptikti savininko Merteneito žemės paribyje (Bujack, 1890, p. 178–179). Matyt, apie tą pačią pirmąją archeologinių dirbinių „siuntą“ iš Skėrių į Karaliaučių rašoma leidinio „Altpreußische Monatschrift“ žinutėje 1890 m. (Alterthumsgesellschaft Prussia in Königsberg, 1889, 1890, p. 380). Joje pažymima, kad Skėrių kapinyno radiniai priklauso romėniškajam bei vikingiškajam („nuo VIII iki X a.“) laikotarpiams. Prie „ginklų lobio“ iš Stragnų aprašymo minima dvarininko Ogilvie'o pavardė. Jis gali būti tas pats Ogilvie (pirmosios instancijos teismo tarėjas), kuris 1896 m. lapkričio 10 d. buvo priimtas į Prūsijos senovės draugiją (žr. draugijos narių klaipėdiškių sąrašė Sb. Prussia, 1900, p. 25). 1893–1895 m. į muziejų „Prussia“ patenka nemažai vėlyvojo geležies amžiaus kapinyno radinių iš Skėrių („Prussia“ muziejaus inv. Nr. 6553), kuriuos savo laukuose („plytinčiuose tiesiai nuo Braciškių-Bratzischken link Skėrių“) surado žemės savininkas ūkininkas Gerwins (Bezenberger, 1895, p. 250–251). Šie duomenys patvirtina minėto įrašo Šilutės muziejaus inventurinėje knygoje apie Gervėno kasinėjimus ir iš jo Scheu gautus Stragnų radinius patikimumą. Taip pat šis faktas tarsi kalba apie Stragnų ir Skėrių kapinyno tapatumą. „Prussia“ muziejų 1896–1899 m. papildžiusių eksponatų sąrašė minimi jau

Šilutės (Adl. Heydekrug) dvarininko Scheu dovanoti radiniai iš Skėrių (Verzeichnis, 1900, p. 363). Tiksliai perdavimo data nenurodyta, tačiau gali būti, kad kai kurie Stragnų radiniai buvo perduoti „Prussia“ muziejui netrukus po Scheu įstojimo į draugiją. Tuo metu jis jau turėjo savo rinkinyje archeologinių dirbinių iš Stragnų. Apie tai liudija duomenys iš A. Bezenbergerio pranešimo apie senovinius svarelius, kurį jis skaitė atvirame draugijos posėdyje 1897 m. vasario 25 dieną. A. Bezenbergeris nurodė ir aptarė septynis svarelius iš Skėrių, kurie tuomet buvo pono *cand. med. Scheu* nuosavybė (Öffentliche Sitzung, 1900, p. 271). LNM Stragnų rinkinyje yra išlikę 6 svareliai – vienas jų žalvarinis (AR 38:475), kiti geležiniai (AR 38:110, 588, 761, 1847, 2601). Pastarųjų nutrupėjęs paviršius liudyto galimybe, kad jie kažkada galėjo turėti žalvarinę dangą. 1896–1900 m. tarp Scheu dovanotų Karaliaučiaus muziejui Skėrių radinių minimas vienas žalvarinis svarelis – *I bronzenes Gewicht* (Verzeichnis, 1900, p. 363). Nors šį svarelį sudėję su šešiais, išlikusiais LNM, t. y. atvežtais iš Šilutės, gauname skaičių septyni, abejotina, ar tai visi tie patys A. Bezenbergerio minėti H. Scheu rinkinio svareliai.

Deja, į IEM (dab. LNM) vadinamasis Stragnų rinkinys pateko, šviesaus atminimo muziejininkės ir archeologės B. Tautavičienės išsakytu paliudijimu, neturėdamas atskirų kiekvieno radinio metrikų, o tiesiog suvyniotas į popierius su užrašais ir be jų. Tie menki užrašai ir buvo perkelti į inventorines knygas Nr. 2, 4. Tokiomis aplinkybėmis negalima užtikrinti, kad vadinamąjį Scheu Stragnų rinkinį sudaro tik radiniai iš Stragnų, tačiau visi jame esantys daiktai turėjo būti kilę iš buvusio Klaipėdos krašto. Stragnų radiniai, tiek minėti literatūroje, tiek saugomi dabartiniuose Lietuvos muziejuose, datuojami gana plačiai – II–XIII a. (Atlasas, 1977, p. 107). Dirbinių tipai gausiausiai atstovauja vėlyvajam geležies amžiui, o mažiausiai – viduriniam. 1985 m. A. Varno Stragnuose atlikti archeologiniai tyrinėjimai suteikė duomenų apie šio kapinyno ankstyvesniausias fazes – čia atidengti 23 kapai, datuoti III–VI a. (Varnas, 1985).

Paminėtina, kad lietuvių kalboje tarsi susipina du vietovardžio variantai – Stragna ir Stragnai. 1905 m. gruodžio 1 d. gyventojų surašymo lentelėje Priekulės valsčiuje randame ir dvarą Stragna, ir kaimą Stragnai. Vokiečių kalboje abi vietovės vadinamos Stragna (Vileišis, 1935, p. 227–228). Po Antrojo pasaulinio karo administraciniame-teritoriniame suskirstyme liko trys gretimos vietovės Agluonėnų ir

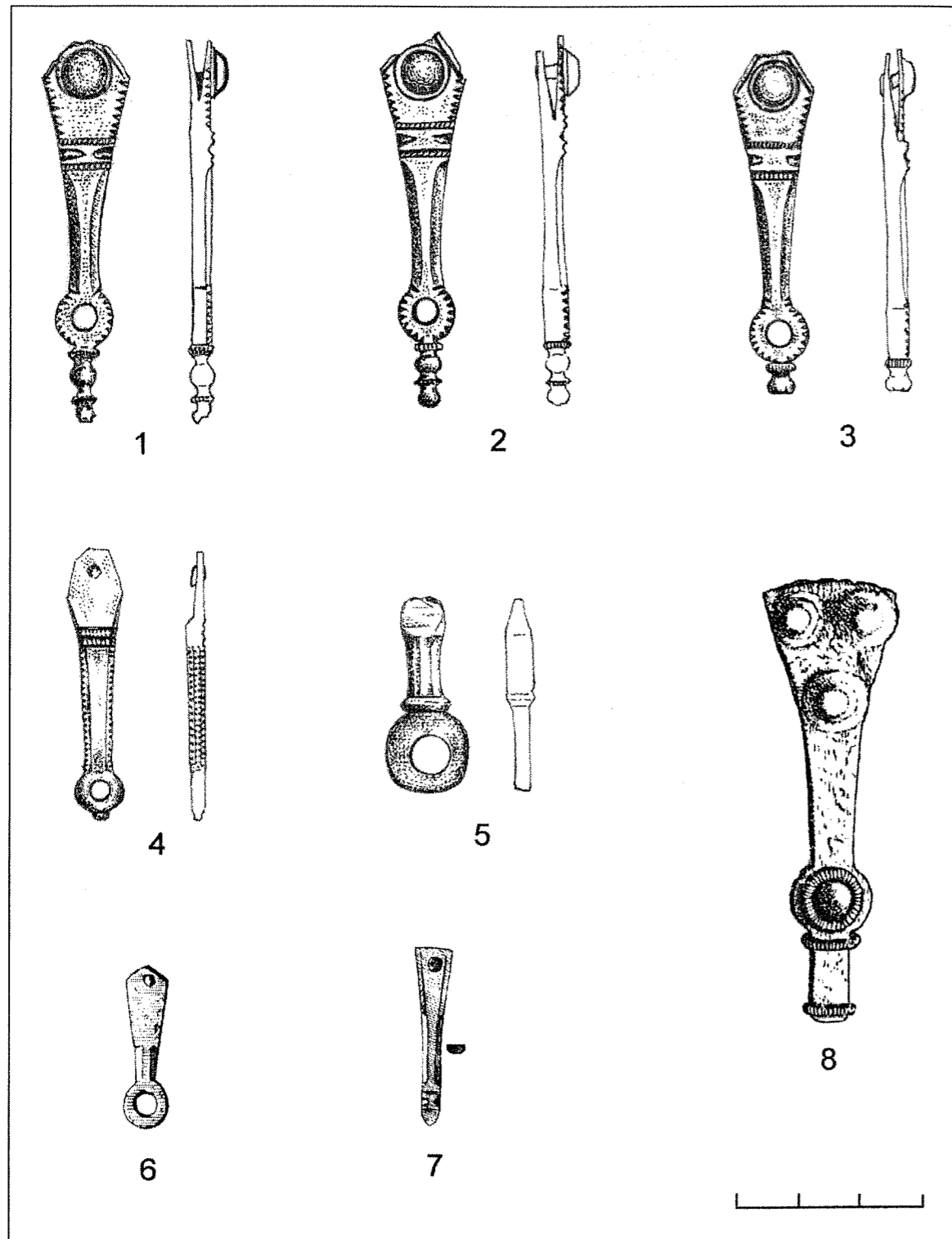
Priekulės apylinkėse su pavadinimais „Stragnai“, „Stragnai I“, „Stragnai II“ (Žinynas, 1976, p. 291).

DARBO TIKSLAS

Straipsnyje norėčiau pristatyti ir paanalizuoti kai kuriuos senojo geležies amžiaus (romėniškųjų įtakų laikotarpio) ir vidurinio geležies amžiaus pradžios (ankstyvųjų tautų kraustymosi laikų) dirbinius iš Stragnų rinkinio, saugomo Lietuvos nacionaliniame muziejuje. Tai metalinės diržų ir kamanų puošybos bei konstrukcinės dalys: apkalai-liežuvėliai, apkalai-nareliai, apkalai-laikikliai, kabučiai žirgū. Svarbiausias šio darbo tikslas yra gana retų radinių publikavimas, kad ateityje, kaupiantis duomenų bazei, tokio pat pobūdžio dirbiniai jau turėtų šiokių tokių kontekstą Lietuvos archeologinėje medžiagoje. Analizuojant formą pagal analogijas siekiama nustatyti dirbinio tipą, tikėtiną chronologiją, t. y. čia pateikiami pagrindiniai parametrai, kuriais remiantis iš pavienių įvairių geležies amžiaus radinių rinkinio buvo išskirti autorei rūpimi romėniškojo geležies amžiaus laikotarpio ir jo sandūros su viduriniu geležies amžiumi (arba su ankstyvaisiais tautų kraustymosi laikais) dirbiniai.

APKALAI-LIEŽUVĖLIAI

Lietuvos archeologinėje literatūroje žinoma ir aptarta tik keletas šio tipo radinių. Gana ankstyvu B2 periodu datuotas atsitiktinis radinys – profiliuotas diržo galo apkalas iš Rūdaičių II kapinyno (Michelbertas, 1986, p. 180, 76:3 pav.). Vėlyvesnis apkalų-liežuvėlių variantas, rastas lankinių segių lenkta kojele horizonte, žinomas iš Šernų k. Nr. 50. Šio kapo diržo galų apkalai turėjo metalines ataugėles (Bezenberger, 1892, p. 155–157, XIV lent.; Michelbertas, 1986, p. 180). Diržų apkalai-liežuvėliai Lietuvos senojo geležies amžiaus medžiagoje gana reti, todėl platesnės analizės dar nesulaukė. Stragnų radiniai papildoma fragmentiškus duomenis apie šių dirbinių tipus. Atspara palyginimams su Vidurio Europos archeologine medžiaga ir siauriau – su vakarų baltų duomenimis – yra R. Madydos-Legutko darbai, skirti metaliniams diržų funkciniais ir puošybiniais elementams (Madyda-Legutko, 1983 (1987); Madyda-Legutko, 1984). Diržų apkalų-liežuvėlių klasifikacijos pamatas yra K. Raddatzo, analizavusio Šiaurės Vokietijos aukojimų vietos Thorsbergo pelkėje archeologinę medžiagą, sudaryta tipologija (Raddatz, 1957). K. Raddatzo tipologijos ribos vėliau buvo praplėtos skelbiant kitų svarbių Šiaurės Vokietijos–Pietų Danijos pelkių archeologinių paminklų medžiagą,



1 pav. 1–5 – diržų apkalai-liežuvėliai (Raddatzto J grupės II pogrūpis) iš Stragnų kapinyno (1-AR 38:482; 2-AR 38:1681; AR 38:1681a; AR 38:1726; AR 38:1725), A. Ruzienės piešiniai; 6–7 – apkalai-liežuvėliai iš Thorsbergo pelkės Šiaurės Vokietijoje (pagal Raddatz, 1957, 14:5, 12:41 pav.); 8 – apkalas-liežuvėlis iš Šernų kapinyno kapo Nr. 3 (pagal Bezenberger, 1892, VIII: 1 lentelė dešinėje)

1–5 – belt fittings-tongues (Raddatz group J subgroup II) from Stragnai cemetery (1-AR 38:482; 2-AR 38:1681; AR 38:1681a; AR 38:1726; AR 38:1725), drawings by A. Ruzienė; 6–7 – belt fittings-tongues from Thorsberg offering place, North Germany (according to Raddatz, 1957, 14:5, 12:41 fig.); 8 – belt fitting-tongues from Šernai cemetery Grave 3 (according to Bezenberger, 1892, VIII: 1 table on the right side)

kurioje diržai, perpetės ir žirgų bei raitelių aprangos daiktai buvo vienas iš būdingiausių aukojimo objektų (žr. Ilkjær, 1993; Carnap-Bornheim, Ilkjær, 1996).

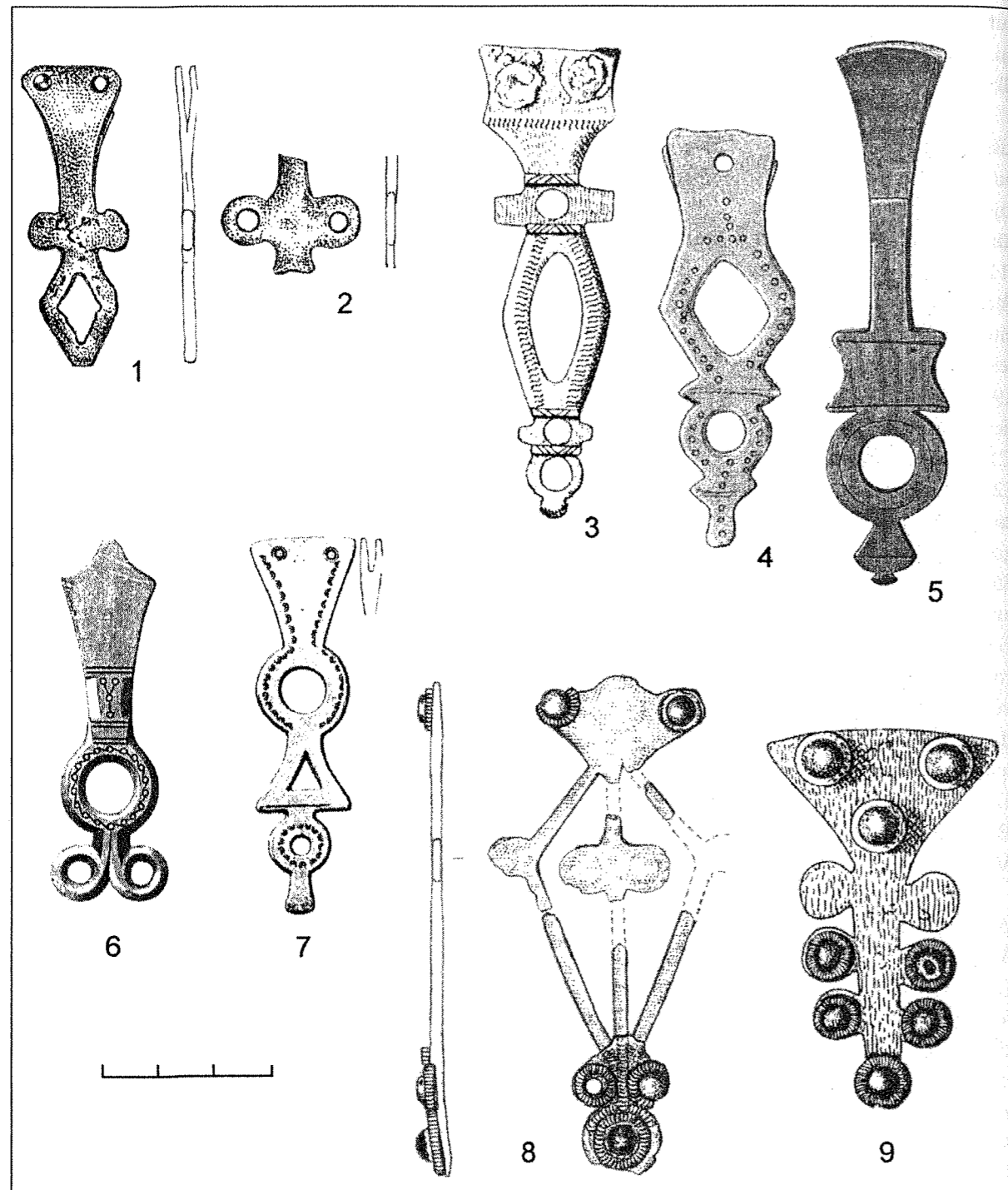
Vidurio Europos *Barbaricum* diržo galų apkalai, vokiškai vadinami „liežuvėliais“ (*Riemenzungen*), kaip diržų puošybos elementai pirmiausia paplinta dabartinėje Čekijoje, Pietvakarių Slovakijoje, Lenkijoje Pševorsko kultūros srityje ir Paelbyje B1 periode. Minėtasis Rūdaičių II kapinyne rastas liežuvėlis, kurio galo profiliavimas yra išstėtas, skirtinas Raddatzto O grupėi. Tokie kaip Rūdaičių II liežuvėliai *Barbaricum* dažniausiai derinti su ištemptos aštuoniukės formos sagtimis (Madyda-Legutko, 1984, p. 94–96, 120, 1, 4–6, 9 pav.). Raddatzto O grupės liežuvėliai Pševorsko kultūros srityje būdingi nuo B2 iki C1a periodo (Madyda-Legutko, 1984, p. 98, 2:8–9, 12 pav.), tačiau jų galai yra smulkiau profiliuoti. Raddatzas yra pastebėjęs, kad gausus galo profiliavimas būdingas B2 periodo liežuvėliams (Raddatz, 1957, p. 83, 85–86, 1 pav.). Rūdaičių apkalas-liežuvėlis forma labai artimas kitiems baltiškiams O grupės liežuvėliams, kurie rasti Sembos pusiasalio, Mozūrijos ežerų ir Suvalkų regione. Juos R. Madyda-Legutko datavo B2 periodu – vėlyvojo romėniškojo laikotarpio ankstyvąja faze (Madyda-Legutko, 1983 (1987), p. 22–24, 26–28, I:8, II:7–9 lent.). Greičiausiai šios formos diržų puošmenos į kapus Lietuvos pajūryje pateko ne anksčiau kaip B2 pabaigos–B2/C1 periode, t. y. nepralenkdamas paplitimo laiko Vielbarko kultūroje.

Kokiems tipams priklauso Stragnų diržo galų apkalai pagal priimtas klasifikacijas? Stragnų liežuvėliai AR 38:482, 1681, 1681a, 1725, 1726 baigiasi žiedeliais (pav. 1:1, 2, 3, 5, 4). Ši forma skirtina Raddatzto tipologijos J grupės II pogrūpiui, kuris Thorsbergo pelkės medžiagoje datuojamas C1–C2 periodais (Raddatz, 1957, p. 89, 2 pav.). Skelbdamas kitos pelkių aukų vietas – Ille-rupo medžiagą J. Ilkjær patikslino liežuvėlių klasifikavimą. Stragnų liežuvėliai su profiliuota atauga žemiau žiedelio būtų artimiausi J II:3 formai. Pelkių aukų medžiagos duomenimis, Ilkjæras negalėjo tiksliau nustatyti, ar tokie liežuvėliai naudoti diržams puošti, ar kalavijams perperetėse tvirtinti (Ilkjær, 1993, p. 178–179, 35 pav.). Koks tikėtinas šių liežuvėlių datavimas baltų archeologinėje medžiagoje? Vidurio Europos *Barbaricum* šie liežuvėliai plito pirmiausia Paelbyje ir Pševorsko kultūros srityje. B1 ir B2 periodų sandūroje čia jie pasirodo moterų kostiume. B2 periode metalinės detalės įvairėja ir plinta. Ankstyvųjų ir vėlyvųjų romėniškųjų laikų sandūroje per Vielbarko kultūrą išplinta ir vakarų baltų srityje (Ma-

dyda-Legutko, 1984, p. 97–98). Panašūs į Stragnų JII:3 liežuvėliai, anot R. Madydos-Legutko, vyrų kapuose germanų Pševorsko, Vielbarko kultūrų srityse bei Vakarų baltų kultūrose pasitaiko, bet gana retai, ir yra datuojami vėlyvųjų romėniškųjų laikų pradžia. Vielbarko ir Vakarų baltų srityje, vyrų ir moterų kapuose, dažnai randami su pusiau apskritomis dvinarėmis (D formos) arba keturkampėmis sagtimis. Vielbarko kultūroje tokie liežuvėliai pasirodė B2/C1 periode, bet masiškai moterų aprangoje paplito C1a periode. O vakarų baltų kultūros srityje išplito C1b periode. R. Madyda-Legutko pažymi, kad puošniais diržais Vielbarko ir vakarų baltų kultūrų moterys išsiskyrė iš kitų Vidurio Europos *Barbaricum* genčių, kuriose metalu puoštus diržus nešiojo tik vyrai (Madyda-Legutko, 1983 (1987), p. 30–31).

Labai artima analogija Stragnų liežuvėliams AR 38:482, 1681, 1681a yra JII:3 formos liežuvėliai, priklausę žalvarinėmis sidabruotomis ir sidabrinėmis plokštelėmis puoštam diržui iš Szwajcarijos pilkapio Nr. 2 Suvalkų regione, Lenkijoje. Šiame kape kartu rastas J O grupės liežuvėlis, panašus į Stragnų apkalą-liežuvėlį AR 38:481 (Antoniewicz, Kaczyński, Okulicz, 1958, p. 27–29, IV:10–12 lent.). K. Godłowski Szwajcarijos kapą datavo bendraeuropiniu C2, o R. Madyda-Legutko datavimą susiaurino iki C1b periodo (Godłowski, 1970, p. 47, XI:17 lent.; Madyda-Legutko, 1983 (1987), p. 29–30, 2:3 pieš.). Nettos kapinyne (Augustavo apylinkės, Lenkija), kape Nr. 31 J II formos liežuvėlis buvo rastas kaip moters diržo puošybos dalis ir datuojamas ankstyvąja vėlyvojo romėniškojo laikotarpio faze (Kaczyński, 1966, p. 94–97, 9:3 pav.; Madyda-Legutko, 1983 (1987), p. 29, 1b pieš.). Žywa Woda pilkapyne rastas JII pogrūpio liežuvėlis su ataugėle (pilkapis Nr. 8) buvo pagamintas iš geležies. Šio pilkapyne 1957–1958 m. tyrimų medžiaga skiriama vėlyvajam romėniškajam laikotarpiui (III a.) (Ziemlińska-Odojowa, 1961, p. 50–51, 56, XI:7 lent.). Artimas, bet neidentiškas Stragnų formai liežuvėlis yra pavaizduotas E. Blume'o darbe (Blume, 1912, V: 60 lent.). Ieškant galimybių tiksliau datuoti Stragnų radinius verta kreipti dėmesį ne tik į bendrą J II:3 liežuvėlių formą, bet ir į atskirus formas bruožus: ataugėlės žemiau žiedelio profiliavimo; paviršiaus puošybą (facetavimą ar įkartėlių raštą); bendro liežuvėlio dydžio ir jo elementų proporcijas.

Liežuvėlis AR 38:1725 neturi ataugėlės (pav. 1:5), tačiau jo strypelio facetavimas primena AR 38:1681, 1681a stilių. K. Raddatzto išskirtos J II:1 formos liežuvėliai su žiedeliais be ataugėlių daugiausia turėjo iškart nuo



2 pav. 1–2 apkalas-liežuvėlis ir apkalo fragmentas iš Stragnų kapinyno (AR 38:1682; AR 38:1679), A. Ruzienės piešiniai; 3 – apkalas-liežuvėlis iš Machary kapinyno (pgl. Gaerte, 1929, 175e pav.); 4 – apkalas-liežuvėlis iš Mozūrijos, buv. Pisanskio rinkinys (pgl. Nowakowski, 1998, 729 pav.); 5–7 – apkalai-liežuvėliai iš Gotlando vietovių Kyrkerbols, Djurängen, Fridhem (pgl. Almgren, Nerman, 1923, 379, 382, 383 pav.); 8 – ažūrinis kabutis iš Stragnų kapinyno kapo Nr. 13 (1985 m.) AR 38:2642; 9 – diržo galo apkalas iš Šernų kapinyno kapo Nr. 50 (pgl. Bezenberger, 1892, XIV lent.; Gaerte, 1929, 176d pav.)
1–2 – belt fitting-tongue (so called Riemenzunge) and fragment of such one from Stragnai cemetery (inventarisation number in National Museum of Lithuania AR 38:1682; AR 38:1679), drawings by A. Ruzienė; 3 – fitting-tongue from Machary (Macharen) cemetery in Poland (according Gaerte, 1929, 175e fig.); 4 – fitting-tongue from Mazury Lake Region in Poland, item from formerly collection of Pisanski (according Nowakowski, 1998, 729 fig.); 5–7 – fitting-tongues from Gotland sites Kyrkerbols, Djurängen, Fridhem (according Almgren, Nerman, 1923, 379, 382, 383 fig.); 8 – openwork pendant from Stragnai Grave 13 (excavations of 1985) AR 38:2642; 9 – belt fitting-tongue from Šernai (Schernen) cemetery Grave 50 (according Bezenberger, 1892, XIV table.; Gaerte, 1929, 176d fig.)

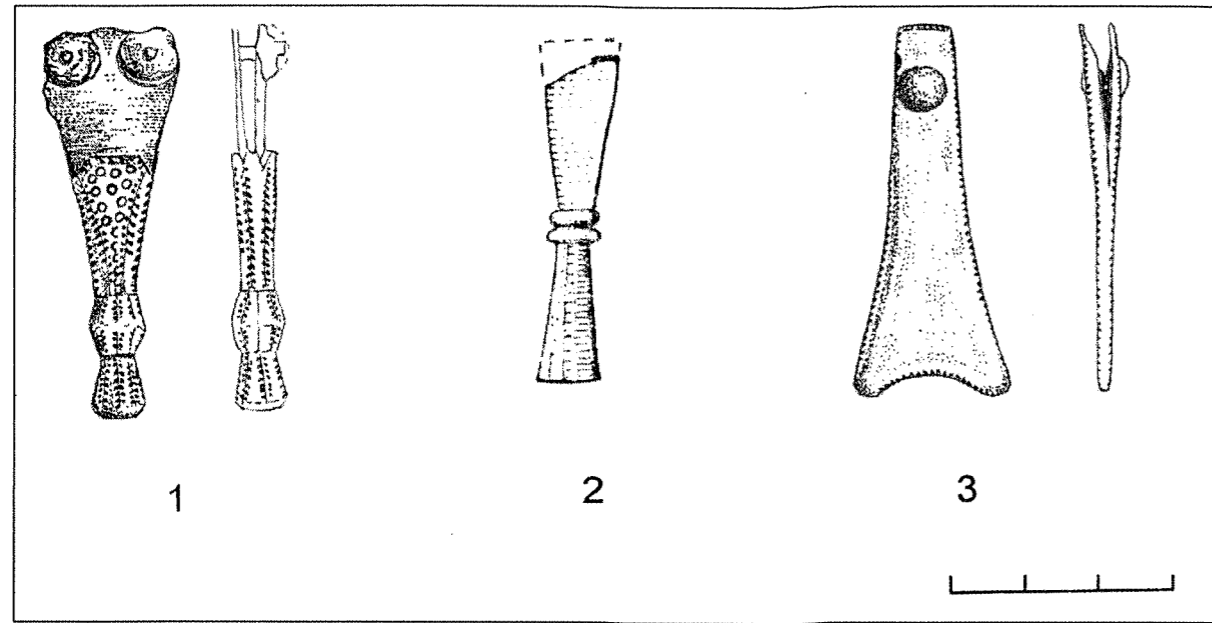
žiedelio į viršų plėtėjantį trikampį lygų plokščią strypelį, tačiau Thorsbergo pelkės medžiagoje pasitaikė ir artimesnis Stragnų strypeliui analogas – gana trumpas liežuvėlis su strypeliu, kuris prie žiedelio išilgai briaunotas, o aukščiau suplokštėja ir šiek tiek praplatėja (Raddatz, 1957, 14:5 lent.) (pav. 1:6). Stragnų liežuvėlio viršutinis galas aplūžęs, tačiau perėjimas iš briaunotos strypelio dalies į plokščią labai panašus kaip pastarajame. K. Raddatzas grupės J II:1 egzempliorius Laisvojoje Germanijoje datavo C1 periodu (Raddatz, 1957, p. 94).

Išskyrus bendrą formos savybę – liežuvėlio strypelio facetavimą apkaluose AR 38:1725, 1681, 1681a, analogų K. Raddatzo Thorsbergo medžiagoje tarp J II pogrupio liežuvėlių nerasime. Tačiau Stragnų liežuvėlių puošybą primenantis J IV pogrupio 5-os formos liežuvėlių facetavimas / briaunavimas labai panašus. J IV 5 forma Thorsberge pasitaikė tik du kartus, ir K. Raddatzas juos priskyrė C1 periodui (Raddatz, 1957, p. 89, 103, 2 pav., lent. 12: 40, 41) (pav. 1:7). Panašiai profiliuotas Raddatzo O grupės liežuvėlio strypelis, rastas Gotlande (Almgren, Nerman, 1923, 26:388). Šią formą Almgrenas laikė vietine gotlandiškąja (rasti 6 egzemplioriai keturiose radimvietėse) ir aprašė kaip būdingą periodo V:1 (= Tischlerio C) radinį (Almgren, Nerman, 1923, p. 77). Stragnų liežuvėlių strypelių facetavimas primena liežuvėlį, kurio forma – J II:3, iš Pševorsko kultūros Chmielów Piaskowy kapinyno kapo Nr. 3 (Madyda-Legutko, 1984, p. 109, pieš. 8:6; Godłowski, Wichman, 1998, p. 82, 97, lent. 7, pav. IV:5). Kapas datuojamas C1 periodu. Chmielów Piaskowy pavyzdys yra grubesnis nei Stragnų AR 38:1681, 1681a, nes pirmojo „žiedelio“ skylutė mažesnė, o ataugėlė neprofiluota, plokščio skerspjūvio, tačiau visų šių liežuvėlių strypelio facetavimas ir ilgis labai panašus. Panašios formos kaip Chmielów Piaskowy (taip pat plokštesnis nei Stragnų) liežuvėlis yra iš Kovrovo II kapinyno urninio palaidojimo Nr. 2. Vyro kapo kompleksas gana gausus. Labiausiai padeda datuoti trys A VI grupės segės lenkta kojele (su ataugėle-buožele virš liemenėlio), geležiniai varpelio formos kabučiai, stiklinis kabutis žalvarinėje kapsulėje, nutrintos Romos monetos, geležinė keturkampė dvinarė sagtis su apkalu. S. A. Lebedev-Zinovjevas kompleksą datavo IV a. I puse (t. y. C3 periodu) (Лебедев-Зиновьев, 1994, p. 37, 5 pav.), tačiau, remiantis W. Nowakowskio išskirtų fazių chronologiniais indikatoriais, datą reikėtų paankstinti bent iki C2 periodo (III a. II pusės) (žr. Nowakowski, 1996, pav. 107).

AR 38:1726 briaunas puošiančios įkartelių eilės panašios į baltišų laiptelinių segių puošybą, o liežuvėlių

AR 38:1681, 1681a korpusų briaunavimas, nusklembimas labai artimas Almgreno 162 lankinių segių kojelės ir liemenėlio puošybos stiliui. Jos buvo paplitusios palei vadinamąjį gotų migracijos kelią besidriekiančioje juostoje nuo Vyslos žemupio iki Krymo, apėmė Pietų Skandinaviją, Elbės ir Oderio tarpupį, Mozūrijos ir Baltijos pakrančių baltų sritis, siekė Padunojo sritis dabartinėse Rumunijos ir Vengrijos teritorijose (Амброз, 1966, p. 60–66, 11:12–15, 23 lent.; Machajewski, 1992, p. 20–21; Kowowski, 1993a2, p. 27, 30, 62–63, 18b, 21c, 50:22, 34 pav.). Tokių segių Baltijos regione daugiausia randama C2 periodo kapuose, nors pasitaiko ir C1, o rudimentinių formų – ir D periodu kapuose (Machajewski, 1992, p. 20–21). Ankštakių II (Senkų) kapinyno kape Nr. 1 Almgreno 162 segė buvo rasta kartu su Gordiano III (238–244) moneta (Jablonskis, 1986), taigi į kapą ji pateko ne anksčiau kaip apie III a. vidurį. U. Budvydas mano, kad ir kitos tokios segės (Budvydo I. tipo 1. potipio 2. variantas), rastos Vidurio ir Vakarų Lietuvoje, turėtų būti datuojamos C1b periodo viduriu–C2 pačia pradžia (Budvydas, 2002, p. 247).

Taigi Raddatzo J grupės II pogrupio formos liežuvėlių iš Stragnų (AR 38:482, 1681, 1681a, 1725, 1726) paviršiaus ornamentika neprieštarauja duomenims, kad vakarų baltų kultūroje šie diržo puošybos elementai plačiau paplito C1b periode. Paminėtinas dar vienas J II formos liežuvėlis, rastas taip pat Vakarų Lietuvoje, Lazdininkuose, vyro kape Nr. 40. Kapas atidengtas 1940 m., o radinių aprašymas, be platesnės analizės ir iliustracijų, trumpai paskelbtas 1968 m. (Būtėnienė, 1968, p. 156). Mirusiojo įkapes sudarė du ietigaliai, dalgis, molinis puodelis, žalvarinė diržo sagtis ir diržo apkalas-liežuvėlis. 1940 m. Lazdininkų kapinyno tyrinėjimų medžiaga saugoma Kauno Vytauto Didžiojo karo muziejuje, o aptariamam apkalui-liežuvėliui suteiktas inventarinis numeris 1809:24. Šio apkalo-liežuvėlio forma yra JII:3 tipo: 11 mm skersmens žiedelis apačioje baigiasi ilgoka profiliuota ataugėle, panašia į Stragnų liežuvėlių AR 38:482, 1681 galus, tačiau Lazdininkų apkalo paviršius lygus, be pirmiau minėto Stragnų liežuvėliams būdingo facetavimo. Kapo Nr. 40 kompleksas nebuvo tiksliau datuotas. Galima spėti, kad jis stratigrafiškai ir chronologiškai artimas karams Nr. 34–39, kuriuos E. Būtėnienė datavo III–IV a. (Būtėnienė, 1968, p. 153). Kadangi pastaruosiuose kapuose buvo rasta romėniškų monetų, tai, mano nuomone, šių kapų datavimą reikia siaurinti iki III amžiaus. To paties Lazdininkų (Kalnalaukio) kapinyno vyro kape Nr. 9 (pagal naująją nume-



3 pav. 1, 3 – apkalai-liežuvėliai iš Stragnų kapinyno (AR 38:481, AR38:1655); 2 – apkalas-liežuvėlis iš Szurpily pilkapio I (Suvalkų vaiv.) (pagal Madyda-Legutko, 1983 (1987), 3c pav.)

1, 3 – belt fitting-tongues from Stragnai cemetery (AR 38:481, AR38:1655); 2 – fitting-tongue from Szurpily barrow I in Poland (according Madyda-Legutko, 1983 (1987), 3c fig.)

racijos serija) rastos įmantriais azūriniais apkalais puošto diržo liekanos, tarp kurių būta apkalo-liežuvėlio, kurio forma priskirtina specifiniam Raddatzo J grupės II pogrupio variantui (Butkus, Sidrys, Kanarskas, 1994, p. 143–144, 13 pav.). Lazdininkų apkalėlio žiedas azūrinis, su kryžma viduje, primenantis ratelinio smeigtuko galvutę. Ši apkalo-liežuvėlio puošyba, matyt, taikyta prie diržo apkalų-plokštelių kiauraraščio ornamento. Kape rasti 4 Romos sestercijai, kurių vienas nustatytas – kaldintas Aleksandro Severo laikais (222–235 m.), tad liudija, kad mirusysis palaidotas ne anksčiau nei C1b periode.

Šernų kapinyno kape Nr. 3 rastas diržo apkalas-liežuvėlis, kuris priklausė spurgeliais-vinutėmis puoštam diržui, forma atspindi vėlyvesniąją Raddatzo J grupės II pogrupio formos raidą Lietuvos pajūryje (Bezenberger, 1892, p. 146–147, VIII:1 lentelė dešinėje) (pav. 1:8). Žiedelio vietoje buvo įtvirtinta rozetė, sudaryta iš įkartuotos vielutės žiedelio ir mėlyno stiklo akutės viduryje. Šernų diržų liežuvėlių puošyba, realizuojama ta pačia pseudofiligrano technika, kuri buvo naudota rozetinėms segėms ir smeigtukų su tutuliu galvutėms, dėžėlių antkaklių galams ornamentuoti, neabejotinai liudija vietinę dirbinių kilmę.

Stragnų rinkinyje liežuvėlis AR 38:1682, besibaigiantis kiauraviduriu rombu ir su „auseliu“ formos išplatinimu prie viršutinės rombo dalies, yra įmantresnės formos (pav. 2:1)³. Tai, kad ši liežuvėlio forma neatsitiktinė Stragnuose, rodo nedidelis kito dirbinio (spėjamai panašaus liežuvėlio) fragmentas AR 38:1679, kurį sudaro „auselės“ su skylutėmis (pav. 2:2). Liežuvėlis AR 38:1682 baigiasi kiauraviduriu rombu, todėl šį dirbinį galima vadinti azūriniumi. Stiliškai panašiausi į Stragnų yra kiauraraščiai liežuvėliai su rombo elementu iš Bogačevo kultūros srities. Čia kiauraraštis rombas yra viršutinis kompozicinis elementas, po juo – neryškūs „snepeliai“, primenantys neišsivysčiusias „auseles“, o liežuvėlio gale yra žiedelis su ataugėle. Tokie liežuvėliai žinomi iš *Macharen*, *Moythienen* (= Mojtyny, dab. Varmijos-Mozūrijos vaivadija Lenkijoje) kapinynų ir vadi-

³ Platesnė šio Stragnų apkalo formos analizė pateikta atiduotam spaudai straipsnyje: R. Banytė-Rowell. Ažurowe okucia końca pasa – wędrówka wzoru po Gotlandii, Mazurach i Litwie zachodniej [2002 03 26–27 Varšuvos valstybiniame archeologijos muziejuje vykusios konferencijos, skirtos Bogačevo kultūrai („Vakarų baltai Mozūrijos regione romėniškuoju laikotarpiu“) medžiaga. Red. A. Bitner-Wróblewska].

namojo Pisanskio rinkinio (Hollack/Peiser, 1904, p. 43, Taf. 1,5e; Gaerte, 1929, 175e pav.; Nowakowski, 1998, p. 73–75, 129, 37:729 lent.) (pav. 2:3, 4). W. Nowakowski šiuos liežuvėlius iš Bogačevo kultūros⁴ sulygino su K. Raddatzo formomis J II:6, 7. Pastarieji liežuvėliai baigiasi dviem žiedeliais (Raddatz, 1957, p. 89, 2 pav.; Ilkjær, 1993, p. 178–179, 35 pav.). W. Nowakowski mano, kad Bogačevo liežuvėliai yra vietinė iš Vielbarko kultūros perimtų J II:6, 7 liežuvėlių imitacija. R. Madyda-Legutko šią formą išskyrė kaip vieną iš ypatingesnių, neturinčių analogų gretimuose regionuose, įvairiai profiliuotų apkalų-liežuvėlių formų, kurios būdingos vakarų baltams vėlyvojo romėniškojo laikotarpio ankstyvajai fazei (Madyda-Legutko, 1983 (1987), p. 30, 32, 1:m pieš.). *Moythienen* liežuvėlis kape buvo rastas kartu su laipteline sege, besibaigiančia elnio (stirnos) galva, Septimijaus Severo žalvarine moneta, todėl šį radinių kompleksą W. Nowakowski datavo C1a periodu (Nowakowski, 1998, p. 73–75).

Tam tikras panašus į Bogačevo dirbinių formų „barokiškumą“ būdingas liežuvėliams iš Gotlando (Almgren, Nerman, 1923, p. 77, 119 pav. tekste; 25:379, 26:382, 383). Šie liežuvėliai O. Almgreno ir B. Nermano veikale aprašyti prie periodo V:1, kuris prilyginamas Tichlerio C periodui, radinių, Fig. 378–384 priskiriama greičiausiai Gotlando dirbtuvėms. Autoriai pastebi, kad giminingi, bet paprastesni liežuvėliai su žiedeliais yra paplitę visame germaniškajame regione, daugiausia Vyslos žemupyje ir tarp senesnių Danijos–Šlezvigo pelkių radinių, pavieniai – Bornholme. Gotlando liežuvėlių (pav. 2:5, 6, 7) formų elementų kompozicijų įvairovė primena Bogačevo liežuvėlių stilių. Detalės skirtingos, tačiau būdingas tas pats meistrų išradingumas jas įvairiai jungti. Azūriniai liežuvėliai iš Gotlando, Bogačevo kultūros ir Stragnų atspindi stilistines sąveikas ir vietinį variantiškumą.

„Auselių“ / ataugėlių ir kiauraraščio rombo motyvas atsispindi ir šiek tiek vėlyvesniuose Vakarų Lietuvos kapinynuose randamuose apkaluose, kurie puošti paviršiuje pritvirtintomis įkartuotomis vielutėmis, spurgeliais, akutėmis. Labai įdomus azūrinis papuošalas iš Stragnų kapinyne 1985 m. ištirto vyro ir arklio kapo

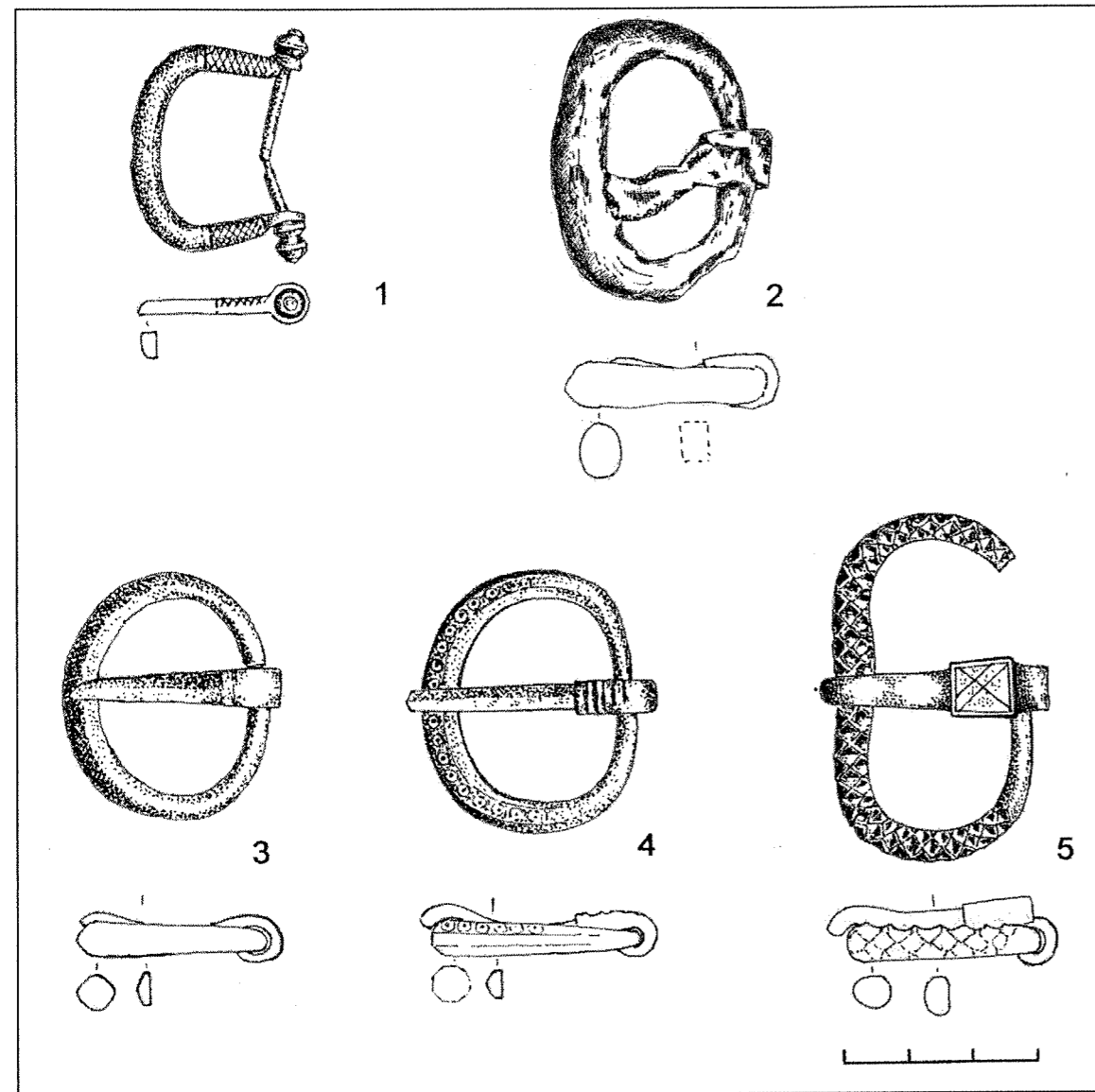
⁴ Anot W. Nowakowski, labai panašus apkalas buvo rastas Mojtyny kapinyno (buv. Moythienen) kape Nr. 5, kuris paskelbtas darbe: E. Hollack, F. Peiser. Das Gräberfeld von Moythienen, Königsberg, 1904:43, Taf. 1, 50. W. Nowakowski netgi spėja, kad W. Gaerte iliustracijoje klaidingai nurodė vietovę (Nowakowski, 1998, p. 73–75).

Nr. 13⁵ (Varnas, 1986, p. 80–82). Kapo Nr. 13 azūriniam apkale ar kabutyje (AR 38:2642) komponuojamas kiauraraštis rombas ir kelios „auselės“ / ataugėlės. Kai kurios jų puoštos įkartuotomis vielutėmis ir mėlyno stiklo akutėmis (pav. 2:8). Dar viena forma su Stragnų liežuvėlio AR 38:1682 motyvais – liežuvėliai iš Šernų kapo Nr. 50 (Bezenberger, 1892, p. 156, XIV lent.; Gaerte, 1929, p. 231, 176d pav.) (pav. 2:9). Šernų kape mirusiojo galvūgalyje padėti du diržai buvo puošti spurgeliais-kniedutėmis, kurie ir baigėsi aptariamais liežuvėliais. A. Bezenbergeris pažymėjo, kad abu kapo Nr. 50 liežuvėliai tapačios formos, tačiau skiriasi jų puošyba. Deja, iliustracijoje jis pateikė tik vieno, geriau išlikusiojo, piešinį. Šernų liežuvėliai priskirtini vėlyvesniajam Raddatzo J grupės II pogrupio (kaip Stragnų AR 38:1681, 1681a) variantui. Stragno kapo Nr. 13 ir Šernų kapo Nr. 50, kuriuos sieja ir lydintys žirgų palaidojimai, kapų kompleksuose būta gerų chronologinių indikatorių. Tai Aleksandro Severo (222–235) monetos⁶ (Šernų kape kartu su Adriano (117–138) moneta), geležiniai varpelio formos kabučiai (Stragnų kapas Nr. 13). Jie leidžia minėtus kapus datuoti ne anksčiau kaip C1b periodu. Barbariškojo filigrano puošybos stilius (puošyba įkartuotomis, sukutomis vielutėmis) nukelia datavimą į C2 periodą, bent jau jo pradžią (Banytė-Rowell, 2001, p. 22, 24).

Dar vėlyvesnei apkalo-liežuvėlio formai Scheu rinkinyje atstovauja liežuvėlis su buožele ir išplatinu galu AR 38:481 (pav. 3:1). Ji skirtina vėlyvajam Raddatzo O grupės formų 12–13, 15–16 liežuvėlių variantui (Raddatz, 1957, p. 83, 85–88, 1 pav.). Raddatzo O 8–15 tipo liežuvėlių atsiradimas Vielbarko kultūros srityje datuojamas nuo C1b periodo (Hahula, Kurzyńska, 1999, p. 229, 233–234, 9c pieš.). Stragnų liežuvėlio strypelis, nors ir neryškiai, bet aštuonbriaunis. Viršutinių plokštumėlių puošyba akutėmis, o briaunų – smulkių taškučių eilėmis daro C3 ar D periodo stiliaus išpūdį. Tačiau neturint duomenų apie kapo kompleksą, toks datavimas gali būti tik prielaida. Masyvų briaunotą nupjauto kūgio formos galą turėjo apkalas-liežuvėlis iš Szurpily pilkapio I (Suvalkų vaiv.), kurį R. Madyda-Legutko datavo vėlyvojo romėniškojo laikotarpio pabaiga (Żurowski, 1958, p. 115, 127,

⁵ Straipsnio autorė dėkoja Stragnų kapinyno tyrinėtojiui archeologui A. Varnui už leidimą publikuoti kapo Nr. 13 medžiagą.

⁶ Stragnų moneta LNM turi numerį AR 38:2656. Viso Stragnų kapo komplekso inv. Nr. 2638-2656.



4 pav. Sagties iš Stragnų kapinyno: 1 – AR 38:1625; 2 – AR 38:1008; 3 – AR 38:1617; 4 – AR 38:1618; 5 – AR 38:1841 + 1631. 1, 3–5 – žalvaris, 2 – geležis

Belt buckles from Stragnai cemetery: 1 – AR 38:1625; 2 – AR 38:1008; 3 – AR 38:1617; 4 – AR 38:1618; 5 – AR 38:1841 + 1631. 1, 3–5 bronze, 2 iron

30c pieš.; Madyda-Legutko, 1983 (1987), p. 32, 33, 3c pav.) (pav. 3:2).

AR 38:1655 liežuvėlio formai (pav. 3:3) nelengva surasti analogą Raddatzo ar Madydos-Legutko darbuose. Artimiausi savo forma yra Raddatzo JIV:1 formos liežuvėliai, tačiau pastarųjų forma yra stačiakampė įgaubtais šonais (Raddatz, 1957, p. 89, 103, 2 pav.), o Stragnų radinys – išstęsto trikampio su šiek tiek įgaubtais šonais ir įgaubta apatine dalimi. Dėl šio įgaubtumo ir plėtėjančios

apatinės dalies (o ne atvirksčiai) Stragnų liežuvėlis artimesnis JIV:1, o ne JIV:4 formai (išstęstas trikampis su platesne viršutine dalimi).

K. Raddatzas manė, kad JIV:1 liežuvėlių forma kilusi iš sarmatiškųjų, kurių pavyzdžiu germanai pasekė B2 periode. Thorsbergo liežuvėliai gaminti nusižiūrėjus į atvežtus iš Vyslos žemupio arba baltiškųjų Rytprūsių pavyzdžius. Autorius spėjo, kad JIV:1 Thorsberge datuoti B2 bei C1 periodais (Raddatz, 1957, p. 103). J. Ilkjæras, turėdamas jau daugiau sukauptų skandinaviskų duomenų, rašo, kad

JIV:1 liežuvėliai būdingi B1 vėlyvojo–B2 ankstyvojo tarpinio kapų kompleksams (Ilkjær, 1993, p. 180, 35 pav.). B1 periodo pabaigoje tokių liežuvėlių pirmiausia atsiranda Danijos ir Šiaurės Vokietijos areale, o kitur Skandinavijoje paplinta B2 periode. Tipas JIV:1 vyrauja tarp B2 periodo „Waffengraebern“. Vakarų baltų regione šios chronologinės fazės tipo JIV:1 liežuvėlis buvo rastas Nikutowo (Nikutowen) kapinyne gausiame diržo metalinės puošybos komplekte, kuris buvo publikuotas W. Gaerte's (Gaerte, 1929, 173a pav.; Madyda-Legutko, 1983 (1987), p. 32, 33, 3d pav.). Ši forma Vidurio Europos *Barbaricum* medžiagoje išlieka būdinga ir vėlyvojo romėniškojo laikotarpio diržų detalėms. Pavyzdžiui, stačiakampis įgaubtais šonais liežuvėlis iš Hasslebena kapinyno Vokietijoje kapo Nr. 14 (2) datuojamas C2 periodu (Madyda-Legutko, 1984, p. 108, 112–113, 121, 9:2 pav.).

Visai tiesiogiai sulygtinti J IV:1 formą su Stragnų AR 38:1655 liežuvėliu negalima – reikėtų ieškoti artimesnės analogijos.

Kokių formų sagties, kurios būtų galėjusios derėti prie pirmiau aprašytų liežuvėlių, išliko Stragnų radinių rinkinyje? Suprantama, kad tokiam išskirimui tinkamos tik tos sagties, kurios turi ypatingesnių bruožų.

Žalvarinė sagtis AR 38:1625 (pav. 4:1) artima M-L AD grupės tipams, 17–18, 20–23, 25, 29 pagal Madydos-Legutko klasifikaciją, tačiau nežinoma, ar Stragnų sagties buvo sujungta su apkalu tokiu pat būdu kaip šie tipai. Šios formos apibendrintai datuotinos vėlyvųjų romėniškųjų laikų ankstyvojo tarpsniu (Madyda-Legutko, 1986, p. 35–36, 86–87; 9, 10 pav.). Stragnų sagties AR 38:1625 rėmelio forma ir tai, kad rėmelio dalys šonuose ornamentuotos, primena Švajcarijos kunigaikščio kapo pilkapyje Nr. 2 rastą diržo sagtį. Ji sujungta su apkalu, o jos šonai ornamentuoti filigraninių vielučių apvijimo imitacija (Madyda-Legutko, 1983 (1987), p. 30–31, 2a pav.; I Balti, 1992, p. 111, kataloge Nr. 408). Pirmiau minėtas Stragnų apkalų-liežuvėlių AR 482, 1681, 1681a ir šio Švajcarijos pilk. 2 diržo puošybos komplekte esančių JII:3 liežuvėlių panašumas taip pat didina tikimybę, kad sagtis AR 38:1625 stratigrafiškai ir chronologiškai buvo susijusi su būtent tokiais apkalais-liežuvėliais.

Geležinė sagtis AR 38:1008 (pav. 4:2) skirtina Madydos-Legutko H grupei, 11 tipui (ovalios formos, priekyje pastorinta), kuris vakarų baltų regione atsiranda C2 periode ir būdingiausias ankstyvojoje tautų kraustymosi laikų fazėje, t. y. D periode (Madyda-Legutko, 1986, p. 63–64, 72, 88–89, 19 pav., 9 lent.). Abi žalvarinės sagties AR

38:1617, 1618 (pav. 4:3, 4) skirtinos Madydos-Legutko H grupei, artimos 36 tipui. Šios grupės 34–46 tipai išskirti kaip ankstyvųjų tautų kraustymosi laikų (D periodo) sagties ovaliu rėmeliu, priekyje puoštu štampuota ornamentika, kurios motyvai yra koncentriniai ratai, trikampiai, rozetės ir žvaigždžių motyvai. Tipas M-L AH36 iš minėtos grupės išsiskiria tuo, kad tokia sagtis *Luboszyce* kultūros srityje rasta kiek ankstesniame C2 periodo horizonte (Madyda-Legutko, 1986, p. 68–70, 72, 89, 20 pav., 6 lent.). Dėmesį patraukia sagties AR 38:1618 rėmelio viršutinės briaunos ir liežuvėlio AR 38:481 (pav. 3:1) štampinės puošybos akutėmis-ratukais panašumas. Šių dirbinių datavimas pagal analogijas taip pat panašus – vėlyvojo romėniškojo laikotarpio pabaiga–tautų kraustymosi laikotarpio pradžia. Vėlyviausias M-L H grupės tipas tarp sagčių iš Stragnų turėtų būti iš fragmentų susidėjusi žalvarinė sagtis AR 38:1841 + 1631 (pav. 4:5). Ji savo forma yra artimiausia H grupės 34–35 tipams. 34–46 tipai išskirti kaip ankstyvųjų tautų kraustymosi laikų sagties ovaliu rėmeliu, priekyje puoštu štampuota ornamentika, kurios motyvai yra koncentriniai ratai, trikampiai, rozetės ir žvaigždžių motyvai (Madyda-Legutko, 1986, p. 68–69, 72, 89, 20 pav., 9 lent.). Stragnų sagties forma – ištemptas ovalas pastorinta priekine dalimi – turi E. Būteno suklasifikuotų Rytų Lietuvos pilkapiuose rastų sagčių III tipo 1-ojo potipio a atmainos ir 2-ojo potipio bruožų. Šios Rytų Lietuvos sagties datuojamos V–VII a. (Būtenas, 1999, p. 37, 38–40, 48, 2:1–10, 3:1–5 pav.). Stragnų sagties forma labai artima *Untersiebenbrunn* ir *Sösdala* stiliais puoštomis pailgomis ovalioms sagtims pastorinta priekine dalimi, kurios Vidurio ir Šiaurės Europos *Barbaricum* srityse datuojamos IV a. antrąja puse ir V a. pirmąja puse. Ne tik pati Stragnų sagties forma, bet ir rėmelio kalstytinė puošyba (vokiškai *Kerbschnitt*, angliškai „cut-out“) liudija apie sagties priklausomybę jau tautų kraustymosi laikams. Kalstyimo technikos puošyba Skandinavijoje paplito *Sösdala* stiliaus fazės pabaigoje (Madyda-Legutko, 1978, p. 13–15). A. Bitner-Wróblewska *Sösdala* horizontą datuoja IV amžiaus II puse–V a. pirmąja puse. Autorė šį skandinaviskąjį horizontą synchronizuoja su vakarų baltų vadinamuoju Sembos horizontu. Pastarąjį apibūdina štampuotu ornamentu puoštos lankinės segės žvaigždine kojele, liežuvėlio formos diržų galų apkalai, sagčių apkalai, sagties su skydeliais ant adatų (Bitner-Wróblewska, 2001, p. 105–120, 136–139). Stragnų sagties AR 38:1841 + 1631 reljefinį kalstyto ornamentą, kuris primena žuvies žvynus, galima pastebėti ant kai kurių klasikinių II tipo baltiškų lankinių segių

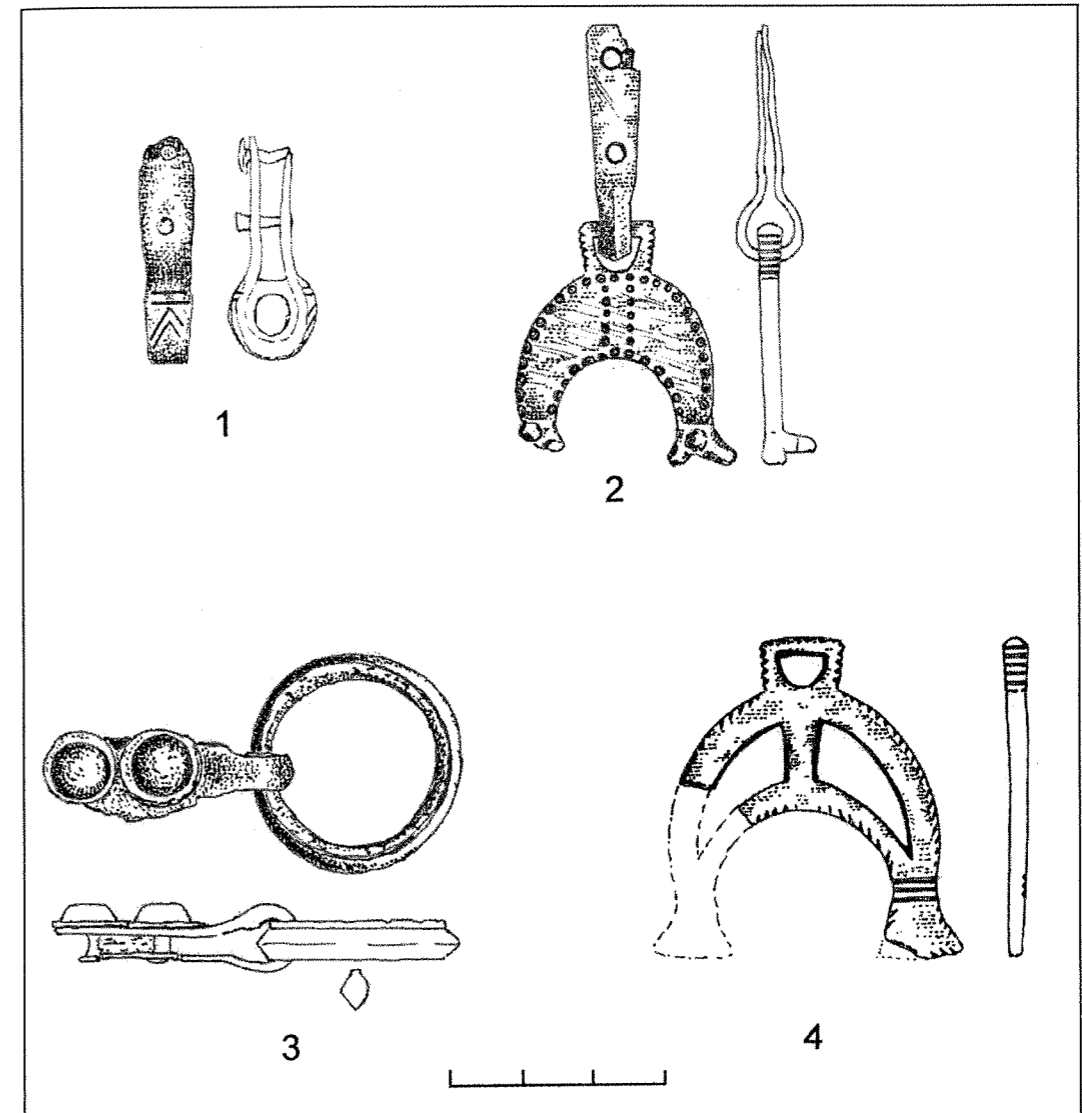
žvaigždine kojele liemenėlių. A. Bitner-Wróblewska ši puošybos būdą mano esant būdingiausia segėms iš Sembos pusiasalio, o tokiu „žvynų“ ornamentu puoštas seges iš Lazdininkų (Kretingos r.; atsitiktinis radinys), Veršvų kapinyno (Kaunas, kapas Nr. 100) vertina kaip stilistinę įtaką. Dauguma II tipo lankinių segių žvaigždine kojele datuojamos išvystytu D periodu – jo pabaiga, t. y. V a. pirmąją pusę (Bitner-Wróblewska, 1991, p. 59, 60, 71, 76, 81, 84, II:1, 2, 10, 11, III:9 lent.). Taigi tiek Stragnų sagties forma, tiek jos puošyba „žvynine“ ornamentika leidžia spėti, kad sagtis priklausė V a. pirmojoje pusėje ar V a. viduryje palaidotam mirusiajam.

APKALAI-KILPELĖS, APKALAI-LAIKIKLIAI

Stragnų rinkinyje tarp įvairių apkalų esama keleto, kurių specifinės formos traukia dėmesį ir skatina ieškoti analogų taip pat romėniškojo laikotarpio archeologinėje medžiagoje. AR 38:697 numeriu pažymėtas apkalas su kilpele gale (pav. 5:1) pagal danų tyrinėtojo Mogens Ørsnes sudarytą I–VIII a. Vidurio ir Šiaurės Europoje paplitusių kamanų elementų klasifikaciją (Ørsnes, 1993, p. 183–292) galėjo atlikti vadelių kabliuko (*Zügelhake*) vaidmenį. Stragnų apkalas priskirtinas Ørsnes kabliukų formai 7B, kuri būdingiausia žirgo aprangos tipui OB, paplitusiam nuo B2 periodo antrosios pusės iki C2 pirmosios pusės. Vadelių kabliukas jungdavo vadelių grandinę, sudarytą iš žalvarinių narelių, ir odinį pavadį. Todėl vadelių kabliukas turėjo tvirtą kilpą, į kurią įtvirtinamas paskutinis žalvarinis vadelių narelis, o į antrąjį galą tarp dviejų apkalo plokštelių kniedėmis buvo įtvirtinama odos juosta (Ørsnes, 1993, p. 210–211, 266–267, 20c, 53a, b pav.). Stragnų apkalas AR 38:697 atitinka šiuos funkcinius reikalavimus. Vadėlės dažnai būdavo padarytos ir tik iš odos. Tuomet jos per apkalą-kabliuką tiesiogiai būdavo sujungtos su žąslais. Labai artimas Stragnams pavyzdys – du OB tipo apkalai, jungiantys kamanų odinę juostą su laužtiniais žąslais iš arklio kapo, atidengto XIX a. 9-ajame dešimtmetyje Šilutės dvaro žemėse (Adl. Heydekrug) (Buck, 1889). Visas Adl. Heydekrugo radinių kompleksas pastaruoju metu paskelbtas H. Jankuhno archyvinų duomenų pamatu (Nowakowski, Banytė-Rowell, 2001, p. 121–128, 3c pav.). Analogiškų apkalų-kilpelių randame Švajcarijos pilkapyno (Suvalkų vaivadija, Lenkija) medžiagoje. Tokios konstrukcijos apkalai-kilpelės laikė puošnų Švajcarijos pilkapio 2 žirgo antnosį, taip pat buvo įverti į jo kamanų grandį, kaip ir skirstikliai į Žyva Wodos pilk. Nr. 14 kapo Nr. 2 ratuko formos kamanų

detalę (Antoniewicz, Kaczyński, Okulicz, 1958, VII, VIII:1, 2 pav.; I Balti, 1992, p. 98–99, 108–109). Tame pačiame Švajcarijos pilkapyje rasta vėduoklinės formos tos pačios konstrukcijos kilpelių, įvertų po dvi į grandį, naudotų kaip kalavijo pakabinimo sistemos dalys (Antoniewicz, Kaczyński, Okulicz, 1958, IV:7, 8 pav.; I Balti, 1992, p. 110–111). Panašių kilpelių-apkalų su platesne dviguba dalimi rasta ir Bogačevo kultūros kapinyno Paprotki Kolonia 72 kape. Jos įeina į geležinių žąslų ir geležinių vadelių junginį. Paprotki Kolonia kapinyno 72 kapas datuojamas B2/C1–C1a periodais (Bitner-Wróblewska, Karczewska, Karczewski, 2001, p. 69–70, 75–78, 6 pieš.). Stragnų AR 38:697 formos apkalo-kilpelės galėjo būti naudojamos pagal poreikius. Panašūs apkalai su apskrita grandimi kilpelėje buvo tvirtinami ir prie diržo odos ne tik puošybiniais tikslais, bet ir kaip kilpos diržų liežuvėliams ar šiaip reikalingiems daiktams pakabinti (Madyda-Legutko, 1984, p. 101, 3:1 pieš.). Įvairialypis šios formos apkalų naudojimas kaip karių diržų metalinių elementų arba žirgo aprangos detalė atsispindi romėniškojo laikotarpio Jutlandijos ir Skandinavijos medžiagoje (Ilkjær 1993, p. 364–367, 147–148 pav.; Carnap-Bornheim, Ilkjær, 1996, p. 30–31, 264; 7–9, 197 pav.). Kilpelės-apkalo AR 38:697 konstrukcija tinka ne tik kamanoms jungti, bet ir kalavijo „pakabai“ tvirtinti. Panašios kilpelės-apkalo ir grandies junginys AR 38:1637 (pav. 5:3) galėjo būti pritaikomas įvairios paskirties gaminiais, kurių dalys buvo odinės ar tekstilinės.

Stragnų apkalą AR 38:697 sieti su kamanomis visų pirma skatina ne tik pastorinta tvirta jo kilpelės dalis, bet ir kitas Stragnų radinys, kurio inventorinis numeris AR 38:1705 (pav. 5:2). Tai – pusmėnulio formos kabutis su kampuota kilpele, į kurią įkabintas pailgas AR 38:697 tipo apkalas, rodantis, jog kabutis per jį tvirtintas prie odos ar tekstilės. Tokį pusmėnulio formos kabučio ir apkalo su kilpele junginį atpažįstame Althof-Insterburgo kapinyno žirgo kapo Nr. 135 radiniuose, kuriuos sudarė ažūrinis pusmėnulio formos kabutis su apkalu, keturi rombo formos kamanų apkalai, skirti arklio odinio kamanų diržo kryžaviavimo vietoms sutvirtinti. Kamanos buvo puoštos žalvarinėmis sidabru dengtomos vinutėmis-kniedutėmis, kurių keletas išliko su užsikonservavusios odos fragmentu (Grunert, 1939, p. 38–39, 13 pieš., VII pav.; Nowakowski, 1996, 104 pav.). Pagal W. Grunerto rekonstrukcinį piešinį, kabutis su apkalu puošė žirgo kaktos vidurį. Atkreiptinas dėmesys, kad tiek Stragnų kabutis AR 38:1705, tiek Althof-Insterburgo kabutis turėjo gana masyvias kampuotų formų plokščias ašeles su



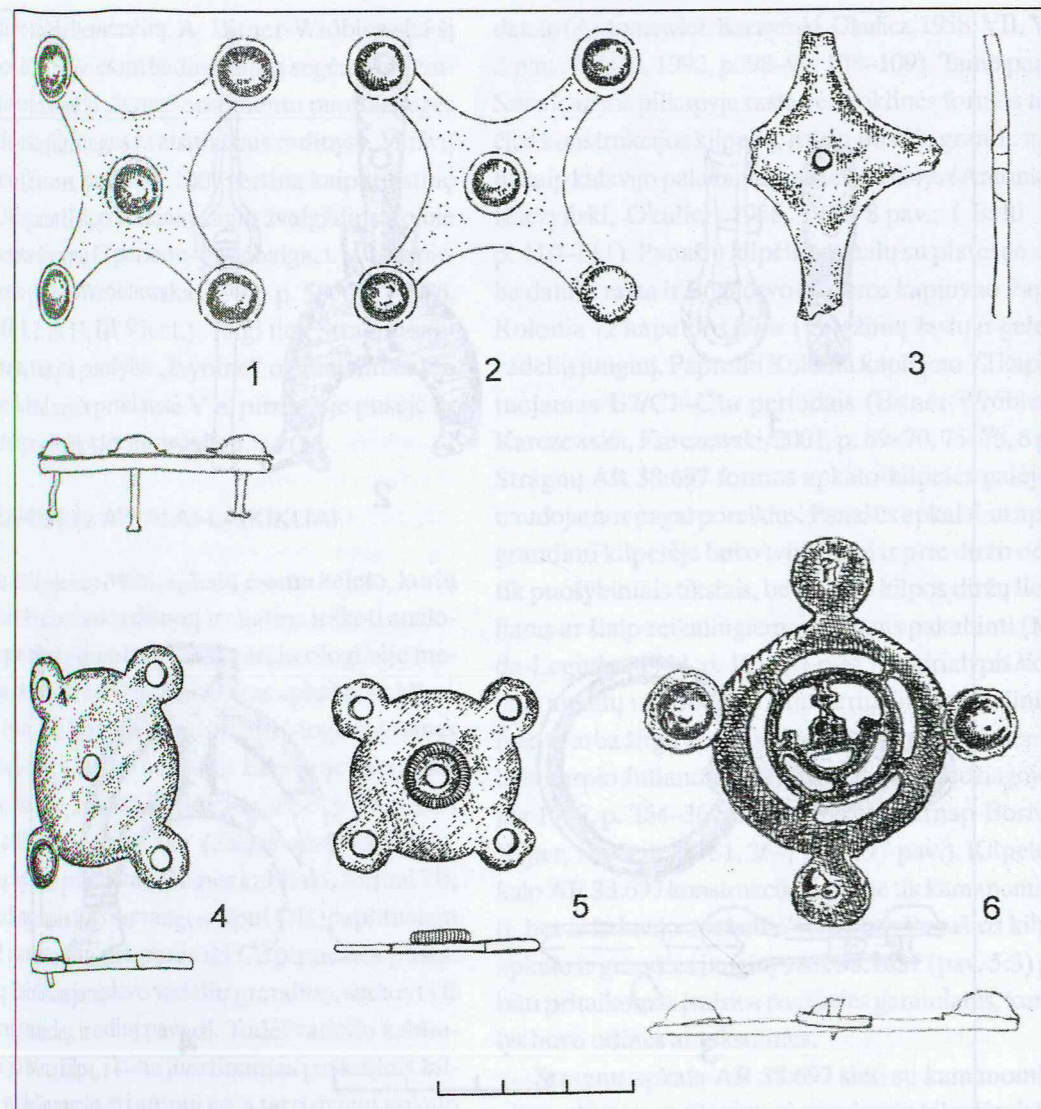
5 pav. 1 – apkalas su kilpele AR 38:697; 2, 4 – kabučiai kamanoms puošti AR 38:1705, AR 38:1707; 3 – grandis su apkalu AR 38:1637

1 – fitting with loop AR 38:697; 2, 4 – horse's forehead pendants AR 38:1705, AR 38:1707; 3 – bronze ring with fitting AR 38:1637

didelėmis kiaurymėmis, į kurias būtų galima įkabinti apkalus su kilpelėmis. Stragnų rinkinyje yra dar vienas pusmėnulio formos kabutis, išsiskiriantis savo dydžiu ir kampuota ašele – AR 38:1707. Maža to – jo kiauraraštis ornamentas stilistiškai siejasi su Althof-Insterburgo kabučio ažūru (pav. 5:4). Turbūt neverta abejoti, kad kabučiai AR 38:1705, 1707 turėjo tokią pačią paskirtį. Pusmėnulio formos kabučio ir labai panašių į Althof-Insterburgo rombo formos kamanų apkalų-skirstiklių (*Riemenverteiler*) derinys buvo minėtame Adl. Heydekrugo (Šilutė) radinyje. Visas Adl. Heydekrugo žirgo reikmenų komplektas datuotinas tarpsniu nuo B2 iki C2 periodo (maždaug per III a.) (Nowakowski, Banytė-Rowell, 2001, p. 123–124,

3 a, b, d pav.). Žirgo kapą Nr. 135 iš Althof-Insterburgo kapinyno W. Grunertas susiejo su degintiniu kapu Nr. 138. Jame rasti dirbiniai – žalvarinis klasikinės neažūrinės pusmėnulio formos (kaip iš Adl. Heydekrugo) kabutis, gintarinis aštuoniukės formos kabutis, molinių karolių apvara, geležinė lankinė segė lenkta kojele – leidžia kapą datuoti III a. (galbūt labiau III a. viduriu – antroje pusėje) (Grunert, 1939, p. 38). Greičiausiai iš šio chronologinio horizonto žirgo (-ų) kapo (-ų) kilo ir Stragnų ažūriniai kabučiai AR 38:1705, 1707.

Analogijos leidžia spėti, kad čia aprašyti pusmėnulio formos kabučiai galėjo priklausyti kamanoms, puoš-

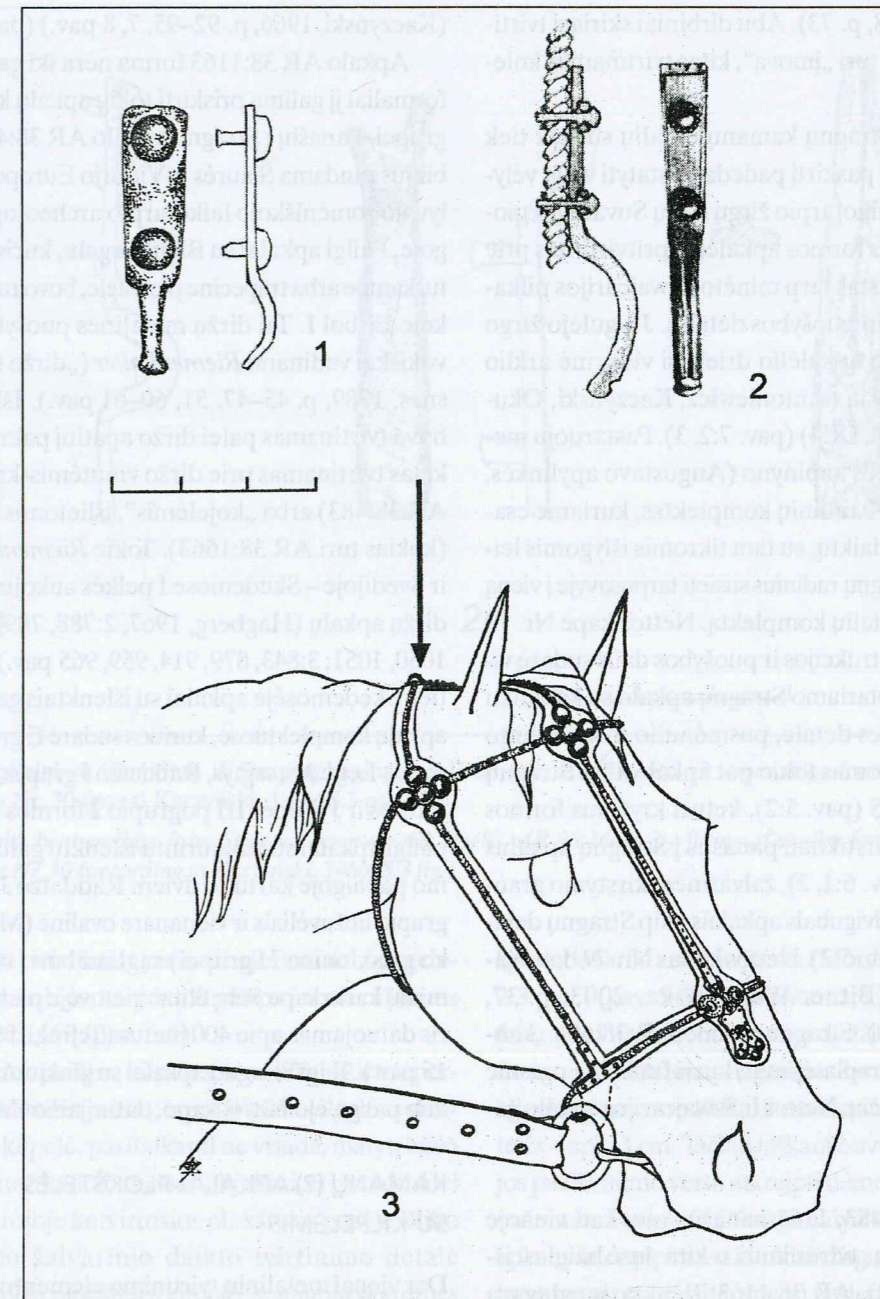


6 pav. Kamanų apkalai-skirstikliai iš Stragnų kapinyno: 1–3 – AR 38:484, 485, 485a; 4–5 – AR 38:478–479; 6 – AR 38:1650
Bridle plates for strap-distribution from Stragnai cemetery: 1–3 – AR 38:484, 485, 485a; 4–5 – AR 38:478–479; 6 – AR 38:1650

toms tokiais rombo (kryžiaus) formos apkalais kaip AR 38:484, 485, 485a (pav. 6:1, 2, 3) arba tokiais apskritais neažūriniais apkalais kaip AR:478, 479, arba su ažūrinio apkalu AR 38:1650 (pav. 6:4, 5, 6) (LLM, 1966, p. 145; 1, 3, 4 pav.). Labai panašių į pastaruosius apskritų ažūrinų kamanų apkalų ir ažūrinio pusemenulio formos kabučio su AR 38:697 formos apkalu-kilpele derinys buvo rastas Maudžiorų kapinyno kape Nr. 1 (Kelmės r.). Šis kapas tyrinėjimų autoriaus buvo datuotas IV a. (LLM, 1966, p. 145, 5-7 pav.; Valatka, 1984, p. 8, 12, 13; 6, 7 pav.). Datavimą reikėtų ankstinti iki III a. Tokią prielaidą yra pateikęs lenkų tyrinėtojas J. Andrzejowski, kuris, aptardamas tame pačiame Maudžiorų kape aptiktas emaliuotas geriamojo rago juostas ir rago smaigalio apkaustus, rašo, kad dirbiniai skirtini C2 periodui (Andrzejowski, 1991, p. 58).

M. Michelbertas pažymėjo, kad Maudžiorų kape Nr. 1 kamanų ir kabučio ornamentika primena kai kuriuos C2–C3 periodo žmonių krūtinės papuošalus (Michelbertas, 1986, p. 178). Šių eilučių autorės atlikta kapų kompleksų su apskritinėmis ažūrinėmis segėmis ir smeigtukais analizė rodo, kad tokios formos papuošalai būdingiausi C1b–C2 periodo kapams (Banytė-Rowell, 2001, p. 20). Taigi tikėtina, kad Stragnų ažūrinis apkalas AR 38:1650 taip pat kilęs iš III a. vidurio ar kiek vėlyvesnio žirgo kape.

Apkalas „su kabliuku“ AR 38:698 (pav. 7:1) iš pirmo žvilgsnio atrodo atsitiktinė aplūžusi detalė, tačiau pagal analogiją galima tvirtinti, jog tai dar viena žalvarinė kamanų konstrukcijos detalė. Tai liudija panaši detalė,



7 pav. 1 – apkalas su kabliuku iš Stragnų kapinyno AR 38:698; 2 – kamanų detalė – apkalas su kabliuku iš Szwajcarijos pilkapio Nr. 2 (pagal Antoniewicz, Kaczyński, Okulicz, 1958, IX:4 lent.); 3 – Szwajcarijos pilkapio Nr. 2 žirgo kamanų rekonstrukcija (pagal Antoniewicz, Kaczyński, Okulicz, 1958, 5 pav.). Rodyklė rodo, kurioje vietoje pritvirtinta aptariamoms formoms detalė

1 – fitting with a „hook“ from Stragnai cemetery AR 38:698; 2 – detail of bridle – fitting with hook from Szwajcaria barrow Nr. 2 (according Antoniewicz, Kaczyński, Okulicz, 1958, IX:4 table.); 3 – reconstruction of horse's bridle from Szwajcaria barrow Nr. 2 (according Antoniewicz, Kaczyński, Okulicz, 1958, 5 fig.). The arrow shows the fitting point of bridle detail fig. 2

aptikta tarp kitų Rūdaičių žirgo kape Nr. 1 radinių. Šiame kape žirgas buvo pažabotas dvinariais geležiniais žagslais su skersinukais, o jo kamos puoštos žalvarinėmis vinutėmis-kniedutėmis ir keturiomis apskritomis 2–2,5 cm skersmens plokštelėmis su vidurine tvirtinimo

ašimi bei panašia į Stragnų apkalą AR 38:698 detalė (Michelbertas, 1968, p. 62–63, pav. 7:5). Pastaroji pastebėta nuimant žirgo galvos kaulus. Dirbinio viršutinį galą sudaro tūtelė, kitas galas profiliuotas. Bendras jo ilgis yra 39 mm, o tai beveik tapatu Stragnų apkalui (40 mm)

(Michelbertas, 1968, p. 73). Abu dirbiniai skiriasi tvirtinimo būdu – vienas turi „įmovą“, kitas tvirtinamas kniedėmis.

Rūdaičių II ir Stragnų kamanų detalių su šiek tiek išlenktu „kabluku“ paskirtį padeda nustatyti vėlyvojo romėniškojo laikotarpio žirgų kapų Suvalkų regione medžiaga. Tokios formos apkalėlis, pritvirtintas prie kamanų virvelės, rastas tarp minėto Szvajcarijos pilkapių 2 žirgo apynasrio puošybos detalių. Jis gulėjo žirgo sprando srityje, nuo apkalėlio driekėsi vidurinė arklio galvos puošimo juosta (Antoniewicz, Kaczyński, Okulicz, 1958, p. 30, Tabl. IX:4) (pav. 7:2, 3). Pastaruoju metu publikuotas Nettos kapinyno (Augustavo apylinkės, Lenkija) kapo Nr. 79 radinių komplektas, kuriame esama žirgo aprangos daiktų, su tam tikromis išlygomis leidžia kai kuriuos Stragnų radinius susieti tarpusavyje į vieną tikėtiną kamanų detalių komplektą. Nettos kape Nr. 79 rastas kamanų konstrukcijos ir puošybos dalis sudarė vinutės-kniedutės, aptariamo Stragnų apkalo su kabliuku AR 38:698 paskirties detalė, pusemėlio formos žirgo kaktos kabutis, laikomas tokio pat apkalo kaip Stragnų radinys AR 38:1705 (pav. 5:2), keturi kryžiaus formos kamanų apkalai-skirstikliai, panašūs į Stragnų apkalus AR 38:484, 485 (pav. 6:1, 2), žalvarinės skirstymo grandelės su užlenkais dvigubais apkalais kaip Stragnų detalėje AR 38:1637 (pav. 5:3). Nettos kapas Nr. 79 datuojamas C2 periodu (Bitner-Wróblewska, 2003, p. 37, pav. 7:11, 10, 7, 8, 9). Stragnų apkalo AR 38:698 „kabluko“ gale matyti praplatėjimas, kuris funkcinė prasme galėjo atitikti Rūdaičių, Nettos ir Szvajcarijos apkalų galiukų profiliavimą.

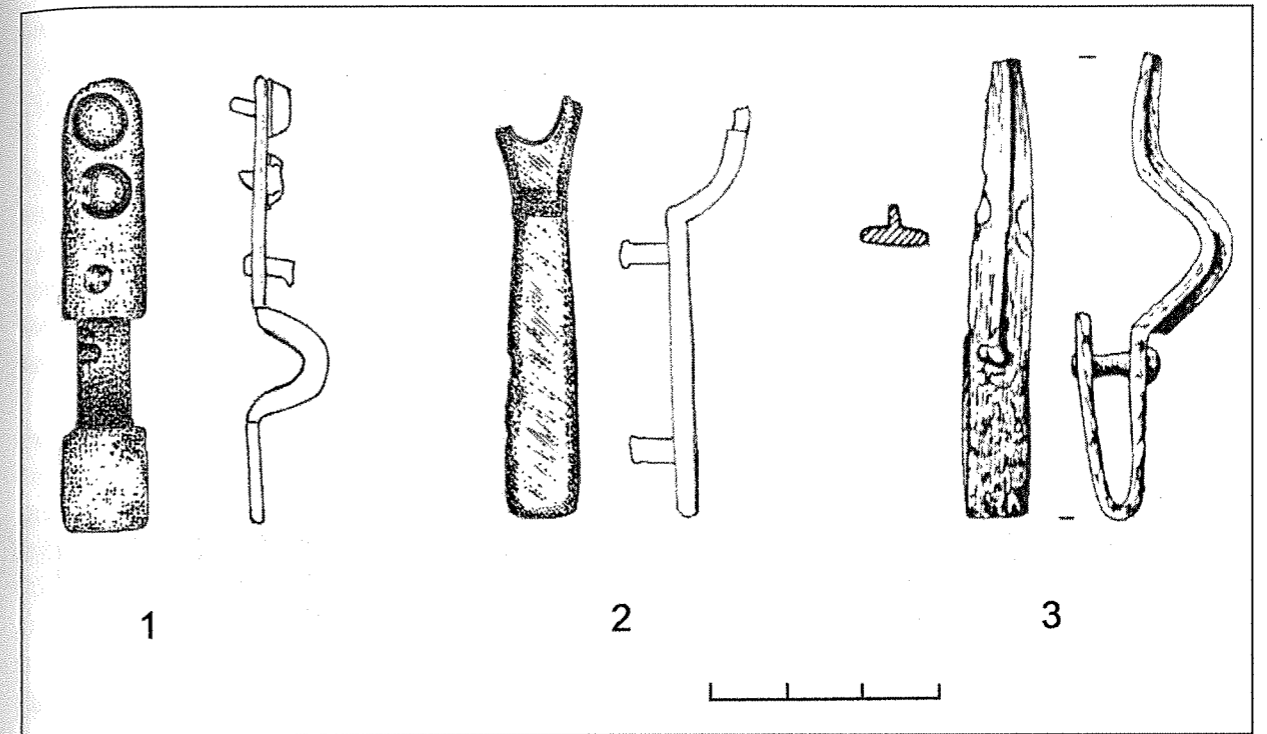
Apkalai AR 38:483, 1163 panašūs tuo, kad vienoje pusėje turi kniedutes tvirtinimui, o kita pusė baigiasi išlinkimu (pav. 8:1, 2). AR 38:1163 išlenktasis galas yra nulūžęs, užsibaigia pusapskritimiu įlinkiu. Baltiškos Augustavo grupės Nettos kapinyne (Lenkija) vyro kape Nr. 30 rastas geležinis pailgas apkalas su įlinkiu panašus į Stragnų apkalą AR 38:483, tačiau Nettos apkalo lygioji pusė užlenkta (t. y. dviguba), sutvirtinta viena kniede, o galas už įlenkimo šiek tiek susiaurintas (Kaczyński, 1966, p. 95, 8:3 pav.). Nettos kapinyno kapas Nr. 30, greta kurio buvo palaidotas žirgas, anot tyrinėtojo, buvo su apiplėšimo žymėmis – kaulai ir radiniai duobėje atidengti išsisklaidę. Įkapes sudarė geležinis pentinis kirvis, geležinis pentinas, minėtas apkalas ir keli neaiškūs geležiniai fragmentai. Taigi tiksli apkalo paskirtis pagal kitus kapo radinius sunkiai nustatoma. Nettos kapas buvo datuotas IV a.

(Kaczyński, 1966, p. 92–95, 7, 8 pav.) (pav. 8:3).

Apkalo AR 38:1163 forma nėra iki galo aiški, tačiau formaliai jį galima priskirti tokių apkalų kaip AR 38:483 grupei. Panašių į Stragnų apkalo AR 38:483 formos dirbinius randama Šiaurės ir Vidurio Europos germanų vėlyvojo romėniškojo laikotarpio archeologinėje medžiagoje. Pailgi apkalai su išlenktu galu, kuris užsibaigia keturkampe arba trapezine plokštele, buvo rasti Danijos pelkėje Ejsbøl I. Tai diržų metalinės puošybos elementai, vokiškai vadinami *Riemenhalter* („diržo laikiklis“) (Ørnesnes, 1989, p. 45–47, 51, 60–61 pav.). Išlenktasis galas buvo tvirtinamas palei diržo apatinį pakraštį, o pats apkalas tvirtinamas prie diržo vinutėmis-kniedėmis (kaip AR 38:483) arba „kojelėmis“, išlietomis antroje pusėje (kokias turi AR 38:1663). Tokie *Riemenhalter* randami ir Švedijoje – Skedemose I pelkės aukojimo vietoje tarp diržų apkalų (Hagberg, 1967, 2:788, 789, 818, 820, 832, 1050, 1051; 3:843, 879, 914, 959, 965 pav.). Tiek Ejsbøle, tiek Skedemosėje apkalai su išlenkais galais rasti diržų apkalų komplektuose, kuriuos sudarė E grupės, anot Madydos-Legutko, sagtys, Raddatzo J grupės II pogrupio 4,5 formos ir J grupės III pogrupio 2 formos liežuvėliai. Du pailgi apkalai su susiaurintu išlenktu galu be praplatinimo pabaigoje kartu su dviem Raddatzo J grupės IV pogrupio liežuvėliais ir vienanare ovaline (Madydos-Legutko priskiriama H grupei) sagtimi buvo turtingame alemanų kario kape Scheßlitzo vietovėje pietų Paelbėje, kuris datuojamas apie 400 metus (Tejral, 1999, p. 239–241, 15 pav.). Taigi Stragnų apkalai su įlinkiu AR 38:483, 1663 taip pat galėjo būti iš kapo, datuojamo IV amžiumi.

KAMANŲ (?) APKALAI-PLOKŠTELĖS SU KILPELĖMIS

Dar vienai metalinių tvirtinimo elementų rūšiai Stragnų rinkinyje atstovauja keturios **apskritos plokštelės su dviem pailgomis žemomis kilpelėmis** antroje pusėje (AR 38:586, 1836, 1837, AR 38:be Nr.) (pav. 9:1–4). Plokštelės AR 38:586, 1836 prie krašto turi ir trečiosios mažesnės kilpelės liekanas. Kaip rodo ketvirtosios plokštelės fragmentas, trečiojoje kilpelėje turėjo būti apskrita kiaušinė. Kodėl šios plokštelės atkreipė dėmesį ir paskatino ieškoti analogijų romėniškojo laikotarpio medžiagoje? Plokštelių dydis yra panašus į apskritų apkalų su keturiomis ataugėlėmis iš Stragnų rinkinio (AR 38:478, 479) dydį. Plokštelių su kilpelėmis išorinė pusė (AR 38:1837, neinv.) dengta baltu metalu – tokia pati danga išliko ant apkalų AR: 478, 479. Jie buvo skirti kamanų diržų kry-



8 pav. 1–2 – apkalai su išlenkimu iš Stragnų kapinyno AR 38:483, AR 38:1663; 3 – panašios formos apkalas iš Nettos kapinyno kapo Nr. 30 (pagal Kaczyński, 1966, 8:3 pav.)

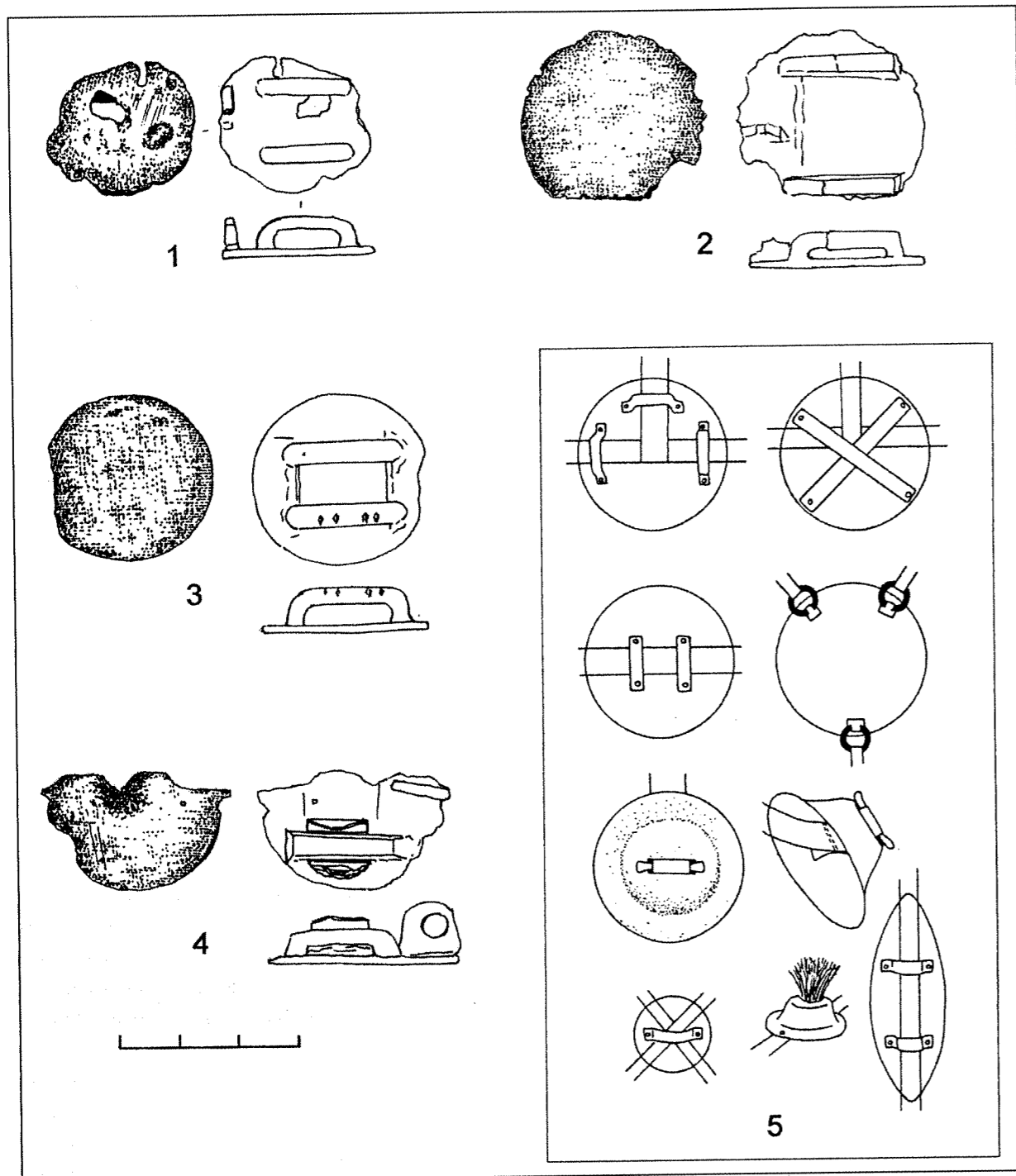
1–2 – fittings with bent endings from Stragnai cemetery AR 38:483, AR 38:1663; 3 – fitting of similar form from Netta cemetery (Poland) Grave Nr. 30 (according to Kaczyński, 1966, 8:3 fig.)

žavimosi vietai tvirtinti ir yra neabejotinai senojo geležies amžiaus gaminys, kaip ir tos pačios formos ažuvinis apkalas AR 38:1650 (pav. 6:6).

Lygiagrečios pailgos kilpelės tarsi būtų skirtos perkisti odos ar tekstilės juosta, kuria plokštelė galėtų slankioti. Trečioji kilpelė, pasitaikanti ne visada, matyt, buvo pagalbinė, naudota kabančiam objektui ar grandinėlei įtvirtinti. Antroje ketvirtosios plokštelės pusėje išliko kažkokio kito žalvarinio daikto tvirtinimo detalė (pav. 9:4) – pailga plokštelės kilpelė, apgaubta skardinės juostelės liekana. Greičiausiai tai dar kito apkalo tvirtinimo prie pailgosios kilpos liekana.

Į klausimą, kokiam tikslui naudotos Stragnų plokštelės su pailgomis kilpelėmis (AR 38:586, 1836, 1837, neinv.), atsakyti nelengva. Dvi lygiagrečios žemos kilpelės buvo būdingos sarmatų žirgų *phalerų* konstrukcijoms III a. pr. Kr.–I a. po Kr. Faleros – tai sudėtingai puoštos daugiausia apskritos formos plokštelės, naudotos įvairioms žirgo aprangos dalims jungti ir puošti. Sarmatų faleros buvo gaminamos iš tauriųjų metalų su žalvariniais ir geležiniais tvirtinimo elementais antroje pusėje (Mordvintseva, 1999, p. 137–147). V. Mordvincevos atkurtose falerų tvirtinimo būdų rekonstrukcijose per dvi kilpeles yra per-

kišta odos arba audinio juosta (Mordvintseva, 1999, p. 139, 2:3 pav.) (pav. 9:5). Suprantama, kad tiesiogiai sarmatų falerų nei ornamentikos, nei dydžio atžvilgiui lyginti su Stragnų plokštelėmis negalima. Sarmatų faleros su dviem kilpelėmis yra nuo 10 iki 19 cm skersmens, o Stragnų plokštelės – apie 3 cm. Tačiau ieškant buvusios dirbinių funkcijos paaiškinimo verta atkreipti dėmesį į konstrukcijos panašumus. Panašaus į Stragnų dydžio ir formos apskritų apkalų-falerų kartu su kitokiais žirgų aprangos elementais buvo rasta tyrinėjant romėnų pasienio tvirtoves *Saalburg*, *Zugmantel* ir *Feldberg* Pietų Vokietijoje. Falerų skersmuo įvairavo nuo 3,5 iki 5,5 cm. Antrosios jų pusės būta vienos arba dviejų tvirtinimo kojelių-kniedžių (Schleiermacher, 2000, p. 190–193, 9:6, 8–10, 12–22, 10:1–3 pav.). *Zugmantel* tvirtovėje buvo rastas visas žirgo aprangos rinkinys. Jo rekonstrukcijoje dėmesį patraukia kamanų kaktajuostės puošyba – žirgo kaktą juosiantis diržas yra papuoštas mažomis apskritomis 2,2 cm skersmens faleromis. Vidurinė iš jų buvo su kilpele, į kurią įkabintas kabutis. Mathilde Schleiermacher nurodo, kad žirgo kaktos vidurį kai kada puošdavo ir trys kamanų apkalo kilpelėse kabančios kabučiai. *Zugmantel* rastas žirgo aprangos komplektas siejamas su III a. I pusės įvykiais – jis galėjo patekti žemėn



9 pav. 1–4 – Kamanų? puošybos plokštelės iš Stragnų kapinyno AR 38:586, 1836, 1837, be Nr.; 5 – sarmatų falerų tvirtinimo būdai (pagal Mordvintseva, 1999, 2:3 pav.)

1–4 – plates for decoration of bridle (?) AR 38:586, 1836, 1837, AR 38:without number from Stragnai cemetery;
5 – Types of Sarmatian phalera fittings (according to Mordvintseva, 1999, 2:3 fig.)

alemanų antpuolio metu 233 metais arba apie 250–260 metus (Schleiermacher, 2000, p. 167, 173, 2 pav.). Romėniškojo žirgo kaktos puošybos stiliaus transformacija būdinga ir minėtoms vakarų baltų žirgų kamanų rekonstrukcijoms, Stragnų kabučių AR 38:1705, 1707 pa-

skirčiai. *Zugmantel* kamanų kai kuriose faleroose padarytos kilpelės kabučiams prijungti liudija, kad panašią funkciją galėjo turėti apskritų plokštelių-apkalų AR 38:586, 1836 ir neinv. mažosios kilpelės. Tai matyti ir C3–D periodu datuojamo Žvilių kapinyno kapo Nr. 47 kamanose –

tarp kryžiaus formos apkalų-skirstiklių du buvo rasti kniedyta kilpele sukabinti su pusmėnulio formos kabučiais (Vaitkunsienė, 1999, p. 187–188, pav. 214).

Prielaida, kad Stragnų plokštelės AR 38:586, 1836, 1837, AR 38:be Nr. buvo kamanų dalis, nenuneigia kitokių galimų jų funkcijų (plokštelės galėjo būti naudojamos vyrų ginkluotei prie diržų ar perpečių tvirtinti), tačiau yra labiausiai tikėtina. Aprašyti Stragnų diržų galai-liežuvėliai galėjo būti tiek raitelių diržų, tiek jiems paaugotų žirgų aprangos puošybos dalys.

Kartu su aprašytais romėniškojo laikotarpio kamanų puošybos elementais Stragnų kapinyno žirgų kapuose galėjo būti rasta žaslų. Jie greičiausiai buvo geležiniai su grandimis galuose, nes tokio tipo žaslai ar jų dalys rinkinyje liko (AR 38:153, 188, 347, 499, 500, 609, 1088, 2531, 2532, 2533, 2534, 2586). Išimtis – vienu geležinių žaslų su skersinukais dalis (AR 38:2535).

APIBENDRINIMAS

Dirbiniai iš Stragnų kapinyno rinkinio, saugomo Lietuvos nacionaliniame muziejuje, nors ir praradę kompleksiskumą, visgi dar gali būti šaltinis tyrinėtojiui, kuris ieško analogijų, kartografuoja tam tikrų tipų paplitimo arealą. Šiame straipsnyje pristatytos metalinės diržų ir kamanų puošybos bei konstrukcijos detalės, skirtinos vėlyvajam romėniškųjų įtakų laikotarpiui (senojo geležies amžiaus antrajai pusei). Pirmasis šio darbo etapas buvo pasitelkus bendraeuropines formų tipologijas šio chronologinio periodo dirbinius išskirti iš kitų įvairių archeologinių II–XIII amžiumi datuojamų rinkinio radinių. Panašių dirbinių formos yra daugiau ar mažiau aptartos Vidurio ir Šiaurės Europos archeologinėje literatūroje. Tokiu būdu „atpažintus“ romėniškojo laikotarpio radinius jau galima priskirti prie bendros publikuotų archeologinių duomenų bazės. Antra vertus, galima tikėtis, kad kai kurių retesnių diržų ir kamanų iš Stragnų rinkinio konstrukcinių detalių forma ateityje padės atkreipti tyrinėtojų dėmesį į galimas šių dirbinių funkcijos rekonstrukcijas naujausiuose tyrinėjimuose *in situ*.

Kokios naujos informacijos suteikia straipsnyje analizuoti dirbinių tipai? Stragnų radiniai padeda sujungti tipologine / chronologine seka anksčiau gana negausiai Lietuvoje rastus diržų apkalus, vadinamuosius „liežuvėlius“ (vokiškas terminas *Riemenzungen*), iš senojo geležies amžiaus paminklų. Tarp Stragnų „liežuvėlių“ nėra ankstyvesniosios B2–B2/C1 Raddatzo O grupės formos, kokia buvo rasta Rūdaičių II kapinyne. Gausiausiai ir anks-

tyviausią Stragnų kapinyne rastų liežuvėlių grupę sudaro Raddatzo-Ilkjæro J II:3 ir jai artima J II:1 forma (LNM inv. Nr. AR 38:482, 1681, 1681a, 1726), kurios bruožas – žiedelis liežuvėlio apačioje. Panašios formos liežuvėliai iš romėnų provincijų paplito plačioje Vidurio ir Šiaurės Europos *Barbaricum* teritorijoje, o vakarų baltus, anot R. Madydos-Legutko, ši mada pasiekė C1 periode, išplito C1b periode. Remiantis šiomis analogijomis ir paviršiaus ornamentikos bruožais, Stragnų J II:3 formos apkalai-liežuvėliai greičiausiai kilo iš C1b periodo kapų. Jie ankstyvesni už pseudofiligrano stiliumi puoštą J II grupės liežuvėlį iš Šernų kapinyno kapo Nr. 3, kuris atspindi C2 periodu ir C2–C3 periodo sandūra datuojamą aptariamą formos liežuvėlio transformaciją (vietoj žiedelio kiaurymės įtaisyta stiklo akutė). Unikali AR 38:1682 apkalas-liežuvėlio forma ne taip lengvai įtaikoma į bendraeuropines klasifikacijas. Jo korpusas turi „auselių“ formos išplatinimą viduryje ir baigiasi kiauraviduriu rombu. Stilistiškai panašiausi į Stragnų yra kiauraraščiai liežuvėliai su rombo elementu iš Bogačevo kultūros srities. Šio tipo liežuvėliai tyrinėtojų yra vertinami kaip ypatinga vakarų baltų sukurta įvairiai profiliuotų liežuvėlių forma, būdinga vėlyvojo romėniškojo laikotarpio ankstyvajai fazei. Panašus formų „barokiškumas“ būdingas liežuvėliams iš Gotlando, kurie O. Almgreno ir B. Nermano veikale buvo aprašyti prie periodo V:1 (= Tichlerio C periodas) radinių. Dėl Stragnų apkalas AR 38:1682 chronologijos. Šis apkalas-liežuvėlis greičiausiai kilęs iš tos pačios fazės kapų kaip ir keletas Stragnų rinkinyje išlikusių J II:3 formos liežuvėlių (su žiedeliais galuose). Tai, kad ši apkalas su „auselėmis“ forma yra Vakarų Lietuvoje rasta neatsitiktinai, liudija datuojamo ažu- rino kabučio iš Stragnų kapo Nr. 13 (1995 m. tyrimai) forma ir apkalas-liežuvėlis su „auselėmis“ iš Stragnų kapo Nr. 50 (C1b periodo pabaiga–C2 periodas). Galima spėti, kad gotlandiškąją (arba platesne reikšme Baltijos regiono germanų) diržų galų puošybos maniera įvairių vakarų baltų grupių juvelyrų nusižiūrėjo naudodamiesi tais pačiais prekybinių ir idėjinių mainų keliais. Vėlyviausia apkalas-liežuvėlio forma Stragnų rinkinyje yra apkalas su buože AR 38:481 (Raddatzo O grupės formų 12–13, 15–16 variantas), kurio ornamentika artima C3 ir D periodo dirbinių stilistikai. Prie liežuvėlių AR 38:482, 1681, 1682, 1726 galėjo derėti sagtis AR 38:1625, o prie liežuvėlio AR 481 – sagtis AR 38:1618.

Stragnų rinkinyje randame ne tik romėniškojo laikotarpio kryžmos-rombo ar apskritos formos kamanų apkalų-skirstiklių (AR 38:484–485; AR 38:1648–1649;

AR 38:478–479, 1650), bet ir kitų detalių ir puošybinių elementų, sietinų su kamanomis. Tai pusmėnulio formos kabučiai su tvirta kampuota kilpa, kurioje būdavo įtaisytas apkalas kabučiu tvirtinti (AR 1705, 1707). Detalės AR 38:697, 698, 1637 galėjo būti naudotos vadelėms ir kamanoms sujungti. Remiantis analogijomis apskritos plokštelės su žemomis ilgomis kilpomis antroje pusėje (AR 38:586, 1836, 1837, be nr.), tikėtina, buvo paslankiai pritvirtintos ant kamanų dirželių. Plokštelėse išlieta trečioji mažesnė kilpelė greičiausiai naudota kabučiams įkabinti. Visi šie Stragnų kapinyne rasti dirbiniai liudija ten buvus ne vieną turtingą aprangą turintį žirgo kapą. Išlikusios detalės savo visuma bei atskirais elementais yra panašios į kitus vėlyvojo romėniškojo laikotarpio vakarų baltų žirgų aprangos komplektus, kurių klasikiniai pavyzdžiai gali būti laikomi tokie buvusioje Rytų Prūsijoje rasti žirgų kapai kaip *Althof-Insterburg* (Išruties Sendvaris), *Adlig-Heydekrug* (Šilutės dvaras) bei kapai su žirgais Suvalkų ir Augustavo regionuose Lenkijoje. Tai rodo, jog Vakarų Lietuvos regiono plačiąja geografine prasme (prisimenant Stragnų stilistikai labai artimas kamanas iš Maudžiorų kapinyne kapo Nr. 1, Kelmės r.) raiteliai vėlyvajame romėniškajame laikotarpyje siekė turėti tokią jų statusą apibrėžiančią žirgo aprangą, kurios prabangiausia išraiška yra III a. antrojoje pusėje Szvajcarijos pilkapyje Nr. 2 palaidoto „kunigaikščio“ žirgo puošmenos. Taigi aptartieji Stragnų radiniai yra vienas iš įrody-

STRAIPSNYJE APTARTŲ STRAGNŲ KAPINYO RADINIŲ, SAUGOMŲ LIETUVOS NACIONALINIAME MUZIEJUJE, KATALOGAS

AR 38:478, 479 apkalai, žalvariniai, greičiausiai kamanų puošybos dalis, apskritimo formos su keturiomis apskritomis ataugėlėmis. Šios yra su apskritomis skylutėmis, per kurias buvo tvirtinamos kniedės. Viena kniedė pusrutulio formos galvute išliko apkale AR 38:478. Apkalų plokštelės centre taip pat yra apskrita skylutė. Mažesniojo apkalo AR 38:479 viduryje, aplink centrinę skylutę pritvirtintas puošybinis žiedelis iš balto metalo. Žiedelis sulenktas iš 1,5 mm storio skersai įkartuotos vielutės. Abiejų apkalų išorinis paviršius dengtas baltu metalu. AR 38:478 plokštelės apskritimo skersmuo yra 30,5–31 mm, ataugėlių skersmuo – 9–9,5 mm, kniedės galvutės skersmuo – 7 mm. Skylių skersmenys yra 3–3,5 mm, plokštelės storis – 2 mm. AR 38:479 plokštelės apskritimo skersmuo yra 26 mm, ataugėlių skersmuo –

8,5–9 mm. Puošybinio žiedelio skersmuo yra 9,5 mm, skylių skersmenys – 2–3,5 mm, plokštelės storis – 1,7 mm. Pav. 6:4, 5.

mu, kad egzistavo komunikacinės linijos, tiesiogiai jungiančios įvairius vakarų baltų regionus. Viena iš tų linijų – stiprūs kultūriniai Vakarų Lietuvos ir Suvalkų–Augustavo regionų saitai.

Straipsnyje aptartų diržų ir kamanų konstrukcinių detalių paplitimo arealas rodo ne tik vidinius ryšius tarp vakarų baltų, bet ir tai, kad jie gyveno Vidurio ir Šiaurės Europos *Barbaricum* pakraštyje. Šiaurės Vokietijos, Pietų Skandinavijos aukojimo vietų archeologinė medžiaga, padėjusi rekonstruoti įvairius diržų, perpečių, kamanų detalių komplektus, padeda nustatyti tokių apkalų kaip Stragnų radiniai AR 38:483, 1163 paskirtį. Panašus į pastaruosius apkalas buvo rastas Nettos kapinyne kape Nr. 30. Ši forma vokiškai vadinama *Riemenhalter*, „diržo laikiklis“.

Taigi Stragnų kapinyne rastos vėlyvojo romėniškojo laikotarpio diržų ir kamanų metalinės detalės liudija apie tuometinių vakarų Lietuvos gyventojų gyvenamosios artimumą kitoms vadinamosios Laisvosios Germanijos gentims. Viena joms būdingų apraiškų – siekimas perimti ir imituoti romėniškųjų provincijų visuomenės statuso ženklus. Netgi istorijos vingių sujaukta vieno kapinyne archeologinė medžiaga gali praplėsti supratimą apie tam tikrų diržų ir žirgų aprangos metalinių detalių plitimo Europos *Barbaricum* eigą ir kryptis.

8,5–9 mm. Puošybinio žiedelio skersmuo yra 9,5 mm, skylių skersmenys – 2–3,5 mm, plokštelės storis – 1,7 mm. Pav. 6:4, 5.

Inv. knygoje 2, pastabų skiltyje, pieštuku įrašyta „1900“.
Cheminės analizės rezultatai: AR 38:478 bazinis metalas – vario lydinys (Cu, Zn, Sn); alavo danga abiejose pusėse (Sn); dekoru danga lydmetalis – alavas (Sn). 2002 07 10, tyrė E. Končienė.

AR 38:479 bazinis metalas – vario lydinys (Cu, Zn, Sn); alavo danga abiejose pusėse (Sn); lydmetalis – alavas (Sn). 2002 10 03, tyrė E. Končienė.

AR 38:481 diržo galo apkalas-liežuvėlis, žalvarinis. Dviguba tvirtinamoji apkalo pusė yra praplatinta, trikampės formos, su šiek tiek išlenkta viršutine briauna. Viršutiniame pakraštyje žymu dviejų kniedžių pusrutulio formos galvučių vietos. Praplatinta viršutinė liežuvėlio da-

lis yra plokščia ir lygi, o žemiau einantis profiliuotas strypelis prasideda sustorinimais prie dvigubos dalies. Strypelio skerspjūvis aštuonbriaunis, artimas apskritam. Galas baigiasi profiliavimu – buožele su platėjančia atauga. Abiejose sustorintose strypelio pusėse viršutinės pastorintos plokštumėlės puoštos akutėmis. Visos briaunos puoštos abipus smulkių taškučių eilėmis. Apkalo-liežuvėlio ilgis yra 53 mm, viršutinės dalies plotis – 20 mm, buoželės skersmuo – 8 mm, galo skersmuo – 7,0–7,5 mm, ataugos ilgis – 9 mm. Pav. 3:1.

Inv. knygoje 2, pastabų skiltyje, pieštuku įrašyta „1900“.

AR 38:482 diržo apkalas-liežuvėlis su apskrita kilpele apačioje, kuri baigiasi profiliuota ataugėle. Viršuje apkalas išplatėja į rombo / trapecijos formos dvigubą plokštelę tvirtinimui, kuri sujungta kniede pusrutulio formos galvute. Išorinė apkalo pusė palei kraštus puošta įkartėlėmis, paviršius profiliuotas ir facetuotas. Dviguba apkalo-liežuvėlio viršutinė dalis „atskirta“ dviem skersinėmis iškilų taškučių eilutėmis. Bendras liežuvėlio ilgis yra 60 mm, kilpelės išorinis skersmuo – 9,0 mm, profiliuotos ataugėlės ilgis – 11,5 mm. Strypelio plotis prie kilpelės yra 5 mm, storis – 4 mm, dvigubos apkalo dalies plotis – 13,5 mm. Liežuvėlio forma ir puošyba tapati AR 38:1681. Pav. 1:1.

Inv. knygoje 2, pastabų skiltyje, pieštuku įrašyta „1900“.

AR 38:483 apkalas, žalvarinis, pailgas. Vienoje jo pusėje padarytas išlenkimas – tarsi pusė kilpos, už kurios apkalas baigiasi keturkampiu skydeliu. Jo plotis atitinka apkalo plotį priešingame gale. Toje pusėje buvo įtvirtintos 3 kniedės pusrutulio formos galvutėmis. Viena galvutė neišlikusi. Apkalo įlinkio vietoje žalvarinė juosta susiaurėja ir pastorėja (7,5 × 3,2 mm). Apkalo ilgis yra 60 mm, plotis – 12 mm. Pav. 8:1.

Inv. knygoje 2, pastabų skiltyje, pieštuku įrašyta „1900“.

AR 38:484–485 apkalai, žalvariniai, dengti sidabro plokštele, greičiausiai kamanų puošybos dalis, rombų ištėtais kampais formos (vadinamieji kryžiniai). Apkalų galuose yra po kniedutę pusrutulio formos galvute. Tokia kniedutė puošia ir kiekvieno apkalo vidurį. Kryžmų ilgis yra 59–60 mm. Pav. 6:1, 2.

Inv. knygoje 2, pastabų skiltyje, pieštuku įrašyta „1900“.

AR 38:485a apkalas, žalvarinis, su balto metalo dangos liekanomis vienoje pusėje, rombo ištėtais kampais formos (vadinamasis kryžinis). Visi galai daugiau ar

mažiau nulūžinėję. Apkalo viduryje yra skylutė kniedei tvirtinti. Vidurinės apkalo dalies plotis yra 21,5 mm, išlikęs apkalo plotis ties ilgiausiais aplūžusiais galais – 44 mm. Pav. 6:3.

AR 38:488 kabutis, pusmėnulio formos, nulūžusia kilpele, su trimis rageliais besibaigiančiais galais. Vieno galo rageliai aplūžę. Pakraščiai puošti įmuštomis akutėmis, per vidurį taip pat driekiasi vertikali tokių taškučių linija. Labai panašus į kabutį AR 38:1705. Plotis yra 30 mm, išlikęs aukštis – 27 mm.

Inv. knygoje 2, pastabų skiltyje, pieštuku įrašyta „1900“.

AR 38:586 neaiškios paskirties apkalas-skirstiklis – apskrita plokštelė, kurios pakraščiai ir vidurinė dalis apnykusi. Antroje plokštelės pusėje yra išlietos dvi lygiagrečios pailgos 15 ir 15,5 mm ilgio, 6 mm aukščio kilpelės, atstumas tarp jų – 7,5 mm. Kilpelių storis – 2,5 mm. Viename plokštelės pakraštyje (antroje pusėje), žemiau (arba aukščiau) vienos pailgos kilpelės galo išliko trečios apskritos formos kilpelės dalis. Išlikęs plokštelės skersmuo yra 23 × 24 mm. Pav. 9:1.

Inv. knygoje 2, pastabų skiltyje, pieštuku įrašyta „1900. IV:5“.

AR 38:697 apkalas su kilpele, žalvarinis, dvigubas, pailgos formos. Viršutinėje pusėje dvi kniedės jungia 7,0–7,5 mm pločio juostelės galus. Juostelė per sulenkimą kilpelės vietoje pastorinta ir ornamentuota skersinių griovelėlių / rantelių bei „eglutės“ motyvu. Apkalo ilgis yra 32,5 mm, kilpelės skersmuo iš šoninės pusės – 13 mm. Pav. 5:1.

Inv. knygoje 2, pastabų skiltyje, pieštuku įrašyta „1900.V“.

AR 38:698 apkalas, žalvarinis, pailgos formos. Jis sudarytas iš siauros keturkampės juostelės, kuri vieno galo link šiek tiek siaurėja (nuo 10 iki 7,5 mm). Į juostelę įtvirtintos dvi kniedės pusrutulio formos galvutėmis, kurių skersmuo – 7 mm. Siauresnysis juostelės galas užsibaigia siaura 3 mm pločio, 13 mm ilgio šiek tiek lenkta ataugėle – kabliuku. Bendras apkalo ilgis – 40 mm. Pav. 7:1.

Inv. knygoje 2, pastabų skiltyje, pieštuku įrašyta „1900.V“.

AR 38:1008 sagtis, geležinė, vienanarė, ovalo formos, priekyje pastorintu rėmeliu. Liežuvėlis rūdžių sulipintas su rėmeliu, paviršius nutrupėjęs. Rėmelio priekinės da-

lies skerspjūvis ovalus. Sagties dydis – 45 × 31 mm, rėmelio storis 5–8,5 mm. Pav. 4:2.

Inv. knygoje 4, pastabų skiltyje, pieštuku įrašyta „1901.XIII.7“.

AR 38:1617 sagtis, žalvarinė, ovali, vienanarė, priekyje pastorintu apskrito, pereinančio į rombinį, skerspjūvio rėmeliu. Rėmelis ne išlietas, o padarytas sulenkiant žalvarinę juostą lanku. Sandūros vieta uždengta liežuvėlio užkabos. Sagties dydis yra 40 × 32 mm, liežuvėlio ilgis – 33,4 mm, plotis prie užkabos – 6,5 mm. Pav. 4:3.

AR 38:1618 sagtis, žalvarinė, ovali, vienanarė, priekyje pastorintu apskrito, pereinančio į daugiakampį, skerspjūvio rėmeliu. Rėmelis ne išlietas, o padarytas sulenkus žalvarinę juostą lanku. Sandūros vieta uždengta liežuvėlio užkabos. Rėmelis viršutinėje pusėje ornamentuotas išilgine akučių eile. Liežuvėlis prie užkabos šiek tiek praplatintas, toje vietoje puoštas skersiniais grioveliais / ranteliais. Sagties dydis yra 40 × 33 mm, liežuvėlio ilgis – 40 mm, plotis prie užkabos – 6,5 mm. Pav. 4:4.

AR 38:1625 sagtis, žalvarinė, dvinarė, sulūžusi (perlūžusi viena ašies tvirtinimo ašelė, liežuvėlis neišlikęs). Rėmelis D formos, paapvalintais kampais. Jo galai prie ašies šiek tiek susiaurėja ir iš viršaus yra puošti įrėžto tinklelio ornamentu. Lankelio skerspjūvis – suplotas pusiau apskritas. Ašis šiek tiek deformavusis, jos galai papuošti buoželėmis. Sagties dydis yra 32,5 × 26,5 mm, lankelio plotis priekyje – 4,5 mm. Pav. 4:1.

AR 38:1637 grandis, žalvarinė, į kurią įvertas dvigubas apkalas-skirstiklis. Grandies lankelis trikampio skerspjūvio, 5 mm pločio ir 3,5 mm storio. Grandies paviršiuje – tarsi neryškūs balto metalo dangos likučiai. Apkalo kilpelė yra 4,5 mm pločio, pusiau apskrito skerspjūvio. Dviguba dalis – iš plonos, 1,2 mm storio skardos juostelių, kurių pakraščiai aptrupėję. Abi apkalo pusės sujungtos dviem kniedutėmis-vinutėmis, kurių galvutės pusrutulio formos, 11 mm skersmens. Išlikęs apkalo-skirstiklio ilgis yra 35 mm, plotis – 13,5 mm. Pav. 5:3.

AR 38:1648, 1649 apkalai, žalvariniai, su balto metalo danga viršutinėje pusėje, rombo formos, šiek tiek įlenktais kraštais. Apatinėje pusėje kampuose yra ataugos-kniedės. Dydis – 58 × 61 mm, kraštinių ilgis tiesia linija – 56–64 mm.

AR 38:1650 apkalas, žalvarinis, apskritas, kiauraraštis. Viršutinė jo pusė dengta baltu metalu. Apkalo apskritimas turi keturias apskritas ataugėles, per kurias tvirtintos vinutės-kniedutės su pusrutulio formos galvutėmis. Ažūrą sudaro išorinio „ratuko“ viduje esantis mažesnis „ratukas“, kuris keturiais trumpais stipinėliais sujungtas su išoriniu. Mažesniojo ratuko viduje – netaisyklingos formos kiauraraštė figūra. Apkalo skersmuo yra 57–60 mm. Pav. 6:6.

Cheminės analizės rezultatai: AR 38:1650 bazinis metalas – vario lydinys (Cu, Zn, Sn); alavo danga abiejose pusėse (Sn); lydmetalis – alavas (Sn). 2002 10 03, tyrė E. Končienė.

AR 38:1655 diržo galo apkalas-liežuvėlis, į apačią plėtančios formos. Apatinė – plačioji liežuvėlio dalis – šiek tiek įgaubta. Viršutinėje pusėje liežuvėlis „skyla“ į dvigubą apkalą – šioje vietoje jis kniede buvo tvirtintas prie odos. Liežuvėlio pakraščiai – briaunos buvo puošti nežymiomis įkartėlėmis. Bendras ilgis yra 36 mm, apatinės dalies plotis – 20,5 mm, viršutinės dalies (dvigubo apkalo) – 7,5 mm. Apatinio liežuvėlio galo storis yra 2,5 mm, viršutinio – 5 mm. Pav. 3:3.

Cheminės analizės rezultatai: 38:1655 bazinis metalas – vario lydinys (Cu, Zn, Sn); alavo danga abiejose pusėse (Sn); kniedės bazinis metalas – žalvaris (Cu, Zn), kniedės danga – alavas (Sn). 2002 10 11, tyrė E. Končienė.

AR 38:1663 apkalas, žalvarinis, pailgos formos, su išlenkta į priekį viršutine dalimi (ar apatine?). Išlenktosios pusės viršus nulūžęs, užsibaigia įlinkiu – kilpos liekana? Antroje plokščioje apkalo dalyje įtvirtintos dvi 3,5 mm storio „kojelės“, tačiau „gerojoje“ apkalo pusėje kniedijimo žymių nėra. Priekinė pusė dengta baltu metalu, kuris vietomis nudilęs. Apkalo plotis yra 10–8–11,5 mm, išlenktos dalies aukštis – 15 mm, bendras ilgis – 5,5 mm. Pav. 8:2.

Cheminės analizės rezultatai: AR 38:1663 bazinis metalas – vario lydinys (Cu, Zn, Sn); alavo danga abiejose pusėse. 2002 10 15, tyrė E. Končienė.

AR 38:1679 apkalo, žalvarinio, fragmentas – plokščio strypelio dalis su 2 apskritomis ataugėlėmis kiekvienoje pusėje. Ataugėlės yra su skylutėmis viduryje. Šis fragmentas forma panašus į diržo liežuvėlio AR 38:1682 vidurinę dalį. Fragmento plotis ataugėlių vietoje yra 24 mm, išlikęs ilgis – 20,5 mm. Pav. 2:2.

AR 38:1681 diržo apkalas-liežuvėlis su apskrita kilpele apačioje, kuri baigiasi profiliuota ataugėle. Viršuje ap-

kalas išplatėja į rombo formos dvigubą plokštelę tvirtinimui, kuri sujungta kniede. Viršutinis apkalo kraštas aplūžęs. Išorinė apkalo pusė palei kraštus puošta įkartėlėmis, paviršius facetuotas. Bendras liežuvėlio ilgis yra 46 mm. Kilpelės išorinis skersmuo – 8,5 mm, profiliuotų ataugėlių ilgis – 10 mm. Strypelio plotis prie kilpelės yra 4,5 mm, storis – 4 mm. Dvigubos apkalo dalies plotis – 13 mm. Liežuvėlio forma ir puošyba tapati AR 38:482. Pav. 1:2.

AR 38:1681a diržo apkalas-liežuvėlis, beveik tapačios formos kaip AR 38:1681a, tik su trumpesne kilpelės atauga (4,5 mm). Viršutinė dvigubo apkalo dalis nulūžusi. Bendras liežuvėlio ilgis – 54 mm. Pav. 1:3.

AR 38:1682 diržo apkalas-liežuvėlis su rombo formos kilpele apačioje ir trikampiu išplatėjimu viršuje, išsiskiriančiu į dvi plokšteles, tarp kurių turėjo būti tvirtinama oda. Šioje viršutinėje liežuvėlio dalyje išlikusios dvi kiaurymės – kniedžių vieta. Rombo formos kilpelės viršuje – į šonus išsikišusios dvi plokščios „auselės“. Bendras apkalo ilgis yra 38 mm, kilpelės ilgis – 19 mm, plotis – 13,5 mm. Apkalo plotis „auselių“ vietoje yra 17 mm, viršuje (tvirtinimo vietoje) – 17 mm, virš „auselių“ – 65 mm. Išorinė apkalo-liežuvėlio plokštuma buvo dengta baltu metalu, kurio liekanos gana žymios. Pav. 2:1.

Cheminės analizės rezultatai: AR 38:1682 bazinis metalas – vario lydinys (Cu, Zn, Sn); alavo danga abiejose pusėse (Sn). 2002 10 17, tyrė E. Končienė.

AR 38:1705 kabutis, žalvarinis, pusbėnūlio formos, su trapecijos formos kilpele, į kurią įvertas apkalas su kilpa. Kabučio galai baigiasi 3 ataugėlėmis-rageliais. Vieno galo du rageliai nulūžę. Apkalas dvigubas, jo kilpelė šiek tiek pastorinta – 4 mm pločio. Apkalo ilgis – 33 mm, plotis – 7,5 mm. Kabučio kilpelės šoniniai kraštai puošti skersiniais grioveliais-ranteliais, kabučio pakraščiai ir vidurys – įmuštų akučių eilėmis (viduryje – dviguba vertikali eilė). Kabučio plotis yra 31 mm, aukštis – 34 mm. Pav. 5:2.

AR 38:1707 kabutis, žalvarinis, pusbėnūlio formos, ažūrinis, su išplatintais plokščiais trapecijos formos galais. Vienas galas ir dalis krašto neišliko. Kilpelė didelė, trapecijos formos. Ažūrą sudaro pusbėnūlio formos kiaurymę padalijantis vertikalus vidurinis strypelis. Kabučio aukštis yra 45 mm. Forma tapati mažesniems kabučiams AR 38:1700–1702. Pav. 5:4.

AR 38:1725 diržo apkalas-liežuvėlis, su apskrita kilpele apačioje. Viršutinis galas aplūžęs. Bendras ilgis yra 32 mm. Kilpelės išorinis skersmuo yra 12 mm, lankelio storis – 2,5 mm, strypelio storis – 3,5 mm. Vidinė strypelio pusė suplokštinta – žymu kraštų lenkimo į vidų (tvirtinimo prie odos būdas?) liekanos. Išorinė strypelio pusė šiek tiek išilgai profiliuota. Pav. 1:5.

AR 38:1726 diržo apkalas-liežuvėlis, su nedidele apskrita kilpele apačioje, kuri turėjo ataugėlę (pastaroji neišliko). Liežuvėlio strypelis – plokštelė į viršų plėtanči. Viršutinėje trapecijos formos dalyje – tvirtinimo kniedutės žymės. Strypelio šonai – šiek tiek profiliuoti, puošti įkartėlių eilėmis. Viršutinėje apkalo dalyje – trys išilginiai grioveliai, o tarp jų – įkartuoti ranteliai. Bendras ilgis yra 43 mm, išorinis kilpelės skersmuo – 7,5 mm. Strypelio plotis siauriausioje dalyje yra 5 mm, plačiausioje – 9 mm. Pav. 1:4.

AR 38:1836 neaiškios paskirties skirstiklis-apkalas? – apskrita žalvarinė plokštelė. Jos pakraščiai aptrupėję. Antroje pusėje yra išlietos dvi pailgos, gana žemos, kampais išlenktos viena kitai lygiagrečios kilpelės, jų ilgis – 19 ir 20 mm, aukštis – apie 4,5 mm, atstumas tarp kilpelių – 16 mm. Viename plokštelės pakraštyje, tarp pailgųjų kilpelių galų, išlikęs aplūžęs gūbrelis – trečiosios kilpelės su apskrita kiauryme liekanos? Pailgos kilpelės yra keturkampio skerspjūvio, 3,5–4 mm pločio. Plokštelės skersmuo – 30 mm. Pav. 9:2.

AR 38:be Nr. Apskritos plokštelės, kurios konstrukcija analogiška AR 38:1636, dalis. Išliko viena pailga kilpelė, apgaubta skardinės juostelės liekana, ir mažesnė kilpelė su apskrita kiauryme. Plokštelės skersmuo buvo apie 32 mm. Pav. 9:4.

AR 38:1837 neaiškios paskirties skirstiklis-apkalas? – apskrita žalvarinė plokštelė. Antroje pusėje yra išlietos dvi pailgos, stačiais kampais išlenktos viena kitai lygiagrečios kilpelės. Kilpelių ilgis yra 20 ir 21,5 mm, aukštis – apie 6–6,5 mm, atstumas tarp jų – 6 mm. Trečiosios kilpelės nebūta. Pailgųjų kilpelių storis yra 3,5–4 mm, plokštelės skersmuo – 28 mm. Pav. 9:3.

Cheminės analizės rezultatai: AR 38:1837 bazinis metalas – vario lydinys (Cu, Zn, Sn); alavo danga abiejose pusėse (Sn); kilpelės prilituotos alavo lydmetaliu – alavas (Sn). 2002 07 08, tyrė E. Končienė.

AR 38:1841 + AR 38:1631 sagties rėmelio dalys ir liežuvelis žalvariniai, atrodo, buvę vienos sagties dalys. Sagtis yra ovali, vienanarė. Numeriu AR 38:1841 buvo suinventorintos dvi rėmelio dalys. Rėmeliui trūksta maždaug 1/6 fragmento. Priekyje rėmelis šiek tiek storesnis, o liežuvelio užkabinimo vietoje siauresnis ir lygus. Rėmelio lankelio skerspjuvis apvalus. Viršuje paviršius puoštas iškalstyto rombo formos įdubimų junginiu. Priekyje, liežuvelio smaigalio atramos vietoje, lankelis šiek tiek įlenktas. Rėmelio dydis yra 57 × 32 mm. Lankelio storis – 4–6,5 mm.

Numeriu AR 38:1631 buvo atskirai suinventorintas sagties liežuvelis, kuris ilgiu, užkabos dydžiu ir patinos spalva labai tinka sagties rėmeliui AR 38:1841. Sagties liežuvelis prie užkabos turi išlietą keturkampį skydelį, puošta įrėžta kryžma. Liežuvelio galas užlenktas į apačią. Liežuvelio ilgis yra 36,5 mm, plotis skydelio vietoje – 10 mm. Pav. 4:5.

AR 38:2642 (Stragnai, kapas 13, 1985 m.) kabutis arba apkalas-kabutis, ažūrinis, žalvarinis, puoštas stiklo akute (akutėmis?, nes viena mažesnė akutė išliko atski-

SUTRUMPINIMAI

LNM – Lietuvos nacionalinis muziejus.

LNM inv. Nr. AR 38:xxx – Lietuvos nacionaliniame muziejuje archeologijos fonduose Stragnų kapinyno rinkinyje saugomo eksponato inventoriaus numeris.

LITERATŪRA

Almgren O., Nerman B. 1923. Die ältere Eisenzeit Gotlands. H. 2. Stockholm.

Alterthumsgesellschaft Prussia in Königsberg, 1889. Sitzung am 20. September 1889. In: *Altpreussische Monatschrift*, Bd. 27. 1890, S. 370–380.

Andrzejowski J., 1991. Okucia rogów do picia z młodszego okresu przedrzymskiego i okresu wpływów rzymskich w Europie środkowej i Północnej (Próba klasyfikacji i analizy chronologiczno-terytorialnej). In: *Materiały starożytne i wczesnośredniowieczne*. Tom VI. Warszawa, 1999, s. 7–120.

Antiquitates Prussia, 2000. *Studia z archeologii dawnych ziem pruskich* (pod red. J. Kolendo i W. Nowakowskiego). Warszawa.

Antoniewicz J., Kaczyński M., Okulicz J., 1958. Wyniki badań przeprowadzonych w 1956 roku na cmentarzysku kur-

rai). Sulūžės. Viršutinėje pusėje matyti balto metalo dangos liekanos. Ažūrą sudaro netaisyklingas kiauraviduris rombas, kurio viduryje, išilgai šiek tiek ištemptos jo formos, driekiasi keturkampio skerspjuvio strypelis. Šis plačiausioje vidurinėje dalyje išplatintas į dvi plokščias supvalintų formų „auseles“. Po tokią auselę būta ir išorinėje rombo šoninių kampų pusėje (išliko viena šoninė auselė). Smailieji rombo kampai baigiasi didesniais išplatinimais-ataugomis. Vieną jų sudaro 14 mm skersmens apskrita plokštelė, kurios viršuje įtvirtinta mėlyno stiklo akutė, apjuosta dviem koncentrinėmis įkartuotomis vielutėmis. Tarp šio puošybinio apskritimo ir kiauraraščio rombo yra dvi auselės-apskritimai, viršuje apklijuoti įkartuotų vielučių žiedeliais, kurių viduryje – kniedučių pusapvalėmis galvutėmis vieta (išliko viena). Kitas ilgasis rombo kampas baigiasi trikampės formos išplatinimu, kurio pamate buvo įtvirtintos trys kniedutės, juosiamos įkartuotų žiedelių. Vienos rombo kraštinės (jas sudaro 3 mm pločio ir 2 mm storio keturkampio skerspjuvio strypelis) trūksta. Kabučio „rėmas“ sutrūkinėjęs. Bendras ilgis yra apie 85–88 mm, plotis viduryje buvo apie 45 mm. Trikampio išplatinimo plotis – 29 mm. Pav. 2:8.

ŠALTINIAI

Lietuvos nacionalinio muziejaus Archeologijos skyriuje kaupiamos mokslinės kartotekos piešiniai (dailininkė Audronė Ruzienė).

Lietuvos nacionalinio muziejaus archeologijos fondų geležies amžiaus paminklų inventorinės knygos Nr. 2 ir Nr. 4. Jablonskis, 1986. Jablonskis I. Senkų senkapio žvalgomasis tyrinėjimas Kretingos rajone. Lietuvos istorijos instituto archyvas, byla Nr. 1258.

hanowym w miejsc. Szwajcaria, pow. Suwałki. In: *Wiadomości Archeologiczne*. XXV: 1–2, s. 22–57.

Archeologia ziem Pruskich, 1999. *Nieznanie zbioru i materiały archiwalne. Ostróda – 15–17 X 1998*. Olsztyn, 1999. Atlasas, 1977. Lietuvos TSR archeologijos atlasas. T. III: I–XIII a. pilkapynai ir senkapiai. Vilnius.

I Balti, 1992 (catalogo a cura di D. Jaskanis, M. Kaczynski, W. Brzezinski, G. Iwanowska, A. Bitner-Wróblewska). Palermo-Albergo dei Poveri.

Banytė-Rowell R., 1999. Pozostałości zbiorów archeologicznych dawnych muzeów kraju Klajpedzkiego. In: *Archeologia ziem Pruskich. Nieznanie zbioru i materiały archiwalne. Ostróda – 15–17 X 1998*. Olsztyn, s. 27–39.

Banytė-Rowell R., 2001. Vakarų Lietuvos kapinynų su akmenų vainikais kultūrinė sritis III a.–V a. pradžioje (daktaro disertacijos santrauka). Vilniaus universitetas.

Bezenberger A., 1892. Litauische Gräberfelder: I. Das Gräberfeld bei Schernen (Kreis Memel). In: *Sitzungsberichte der Altertumsgesellschaft Prussia*. 17. Königsberg, S. 141–168, Taf. VI–XVI.

Bezenberger A., 1895. Accessionen des Prussia – Museums. In: *Sitzungsberichte der Altertumsgesellschaft Prussia*. 19. Königsberg, S. 235–267.

Bitner-Wróblewska A., 1991. Zapinki z gwiazdzistą i lopatkowatą nóżką z południowo-wschodnich wybrzeży Bałtyku. In: *Wiadomości Archeologiczne*. T. LI/I (1986–1990). Warszawa, s. 49–90.

Bitner-Wróblewska A., 2001. *From Samland to Rogaland: East-West connections in the Baltic basin during the Migration Period*. Warszawa.

Bitner-Wróblewska A., 2003. Family groups at Netta cemetery. From studies on horizontal stratigraphy. In: *Archeologia Lituana*. 4. Vilnius, p. 33–48.

Bitner-Wróblewska A., Karczewska M., Karczewski M., 2001. Nowa odmiana uzdy z wodzami lancuchowymi z cmentarzyska kultury bogaczewskiej w Paprotkach Kolonii, stan. I, woj. warmińsko-mazurskie. In: *Wiadomości Archeologiczne*. T. LV (1999–2001). Warszawa, s. 65–86.

Blume E., 1912. *Die germanischen Stämme und die Kulturen zwischen Oder und Pasarge zur römischen Kaiserzeit*. H. I. Würzburg.

Bolin S., 1926. Die Funde römischer und byzantischer Münzen in Ostpreußen. In: *Sitzungsberichte der Altertumsgesellschaft Prussia*. H. 26, S. 203–240.

Bujack G., 1889. Eine bronzene Brustkette mit Nadeln und ein bronzener Pferdeschmuck der römischen Periode aus Adl. Heydekrug. In: *Sitzungsberichte der Altertumsgesellschaft Prussia*. H. 14 (1887/1888). Königsberg, S. 111–112.

Bujack G., 1890. Accessionen des Prussia Museums, *Sitzungsberichte der Altertumsgesellschaft Prussia*. 15. Königsberg, S. 161–194.

Budvydas U., 2002. Lietuvoje rastų lankinių segių lenkta kojele tipologija ir chronologija. In: *Lietuvos archeologija*. T. 22. Vilnius, p. 243–274.

Būtėnas E., 1999. Sagtys iš Rytų Lietuvos pilkapių (tipai, paskirtis). In: *Lietuvos archeologija*. T. 18. Vilnius, p. 37–56.

Būtėnienė E., 1968. Lazdininkų kapinynas. In: *Lietuvos pajūrio kapinynai I–VII a.* Vilnius, p. 143–161.

Butkus D., Sidrys R., Kanarskas J., 1994. Lazdininkų (Kalnalaukio) kapinyno tyrinėjimai 1992 ir 1993 metais. In: *Archeologiniai tyrinėjimai Lietuvoje 1992 ir 1993 metais*. Vilnius, p. 138–145.

Carnap-Bornheim C. v., Ilkjær J., 1996. *Illerup Ådal 5: Die Prachtrüstungen*. Textband, Aarhus.

Cieślinski A., 2001. Materiały z cmentarzyska w Krośnie, powiat pasłęcki, z kartoteki Herberta Jankuhna. In: *Officina archaeologica optima. Studia ofiarowane Jerzemu Okuliczowi-Kozarynowi w siedemdziesiątą rocznicę urodzin*. Warszawa, s. 47–63.

Engel C., 1931. Einführung in die vorgeschichtliche Kultur des Memellandes. Memel.

Gaerte W., 1929. *Urgeschichte Ostpreussens*. Königsberg. Godłowski K., 1970. *The chronology of the late Roman and Early Migration periods in Central Europe*. Kraków.

Godłowski K., Wichman T., 1998. Chmielów Piaskowy. Ein Gräberfeld der Przeworsk-Kultur im Świętokrzyskie-Gebirge. Kraków.

Grunert W., 1939. Nadrauer Grabungen 2. In: *Zeitschrift der Altertumsgesellschaft Insterburg*. H. 22 (Festschrift für Georg Froehlich). Insterburg, S. 28–41.

Hagberg U. E., 1967. The archaeology of Skedemose I. Stockholm.

Hahula K., Kurzyńska M., 1999. Groby z późnego okresu rzymskiego w Jaworzu na ziemi Chełmińskiej. In: *Szkice prehistoryczne. Źródła-metody-interpretacje*. Toruń, s. 217–240.

Hoffmann J., 1941. Die spätheidnische Kultur des Memellandes (10.–12. Jahrh. n. d. Zw.). Königsberg–Berlin.

Hollack E., 1908. Erläuterungen zur vorgeschichtlichen Übersichtskarte von Ostpreußen. Glogau–Berlin.

Ilkjær J., 1993. Illerup Ådal 3: Die Gürtel. Bestandteile und Zubehör. Aarhus.

Kaczyński M., 1966. The cemeteries dating from the Roman and Great Migration period in the Augustov Great lakes region. In: *Acta Baltico-Slavica* 4. Białystock, p. 79–108.

LLM, 1966. Lietuvių liaudies menas. Senovės lietuvių papuošalai, II knyga. Vilnius.

Madyda-Legutko R., 1978. The bucles with imprint ornamentation. In: *Wiadomości Archeologiczne*. T. XLIII, z. 1, s. 3–16.

Madyda-Legutko R., 1983 (1987). Metalowe części pasów na obszarze kultury zachodniobałtyjskiej w okresie wpływów rzymskich. In: *Wiadomości Archeologiczne*. T. XLVIII, z. 1, s. 21–36.

Madyda-Legutko R., 1984. Próba rekonstrukcji pasów z metalowymi częściami na obszarze Środkowoeuropejskiego Barbaricum w okresie wpływów rzymskich i we wczesnej fazie okresu wędrówek ludów. In: *Przegląd Archeologiczny*. Vol. 31:1983. Wrocław, s. 91–133.

Madyda-Legutko R., 1986. Die Gürtelschnallen der römischen Kaiserzeit und der frühen Völkerwanderungszeit im mitteleuropäischen Barbaricum (British archaeological Reports. International Series Nr. 360). Oxford.

Michelbertas M., 1968. Rūdaičių II kapinynas. In: Lietuvos archeologiniai paminklai. Lietuvos pajūrio kapinynai I–VII a. Vilnius, p. 56–73.

Michelbertas M., 1986. Senasis geležies amžius Lietuvoje, Vilnius.

Mordvintseva V., 1999. A typology of the Sarmatian phaleræ III century BC–II century AD. In: *Acta Archaeologica*. Vol. 70. København, p. 137–147.

Nowakowski W., 1995. Od Galindai do Galinditæ. Z badań nad pradziejami bałtyjskiego ludu z Pojezierza Mazurskiego. *Barbaricum* 4, Warszawa.

Nowakowski W., 1996. Das Samland in der römischen Kaiserzeit und seine Verbindungen mit dem römischen Reich und der barbarischen Welt. Marburg–Warszawa.

Nowakowski W., 1998. Die Funde der römischen Kaiserzeit und der Völkerwanderungszeit in Masuren. Berlin.

Nowakowski W., Banytė-Rowell R., 2001. Ein kaiserzeitliches Grab mit einer Brustkette aus Adlig-Heydekrug (Šilutė). In: *Lietuvos archeologija*. 21. Vilnius, S. 121–128.

Öffentliche Sitzung, 1900. Öffentliche Sitzung im Saale der Drei-Kronen-Loge am 25. Februar 1897. In: *Sitzungsberichte der Altertumsgesellschaft Prussia*. H. 21, S. 270–289.

Ordentliche Generalversammlung, 1909. Ordentliche Generalversammlung und Sitzung am 20. November 1902. In: *Sitzungsberichte der Altertumsgesellschaft Prussia*. H. 22 (1900–1904), S. 508.

Ørsnes M., 1989. Ejsbøl I. Waffenopferfunde des 4.–5. Jahrh. nach Chr. (*Nordiske Fortidsminder Serie B. Bind 11*). København.

Ørsnes M., 1993. Zaumzeugfunde des, 1.–8. Jahrh. nach Chr. in Mittel- und Nordeuropa. In: *Acta Archaeologica*. Vol. 64 (2), København, S. 183–292.

Raddatz K., 1957. Der Thorsberger Moorfund: Gürtelteile und Körperschmuck. *Offa Bücher* 13. Neumünster.

Sb. Prussia, 1900. *Sitzungsberichte der Altertumsgesellschaft Prussia*. H. 21. Königsberg.

Schleiermacher M., 2000. Römisches Pferdegeschirr aus den Kastellen Saalburg, Zugmantel und Feldberg. In: *Saalburg Jahrbuch*. Bd. 50. Mainz am Rhein, S. 167–193.

Tamulynas L., 1998a. A. Bezenbergerio archeologiniai tyrinėjimai Klaipėdos krašte. In: *Lietuvos archeologija*. T. 15, Vilnius, p. 247–285.

Tamulynas L., 1998b. Šilutės dvarininkų Hugo ir Ericho Scheu'jų indėlis į Klaipėdos krašto proistorės ir archeologinius tyrinėjimus. In: *Kultūros paminklai*. T. 5. Vilnius, p. 36–45.

Tarasenka P., 1928. Lietuvos archeologijos medžiaga. Kaunas.

Tejral J., 1999. Die spätantiken militärischen Eliten beiderseits der norisch-pannonischen Grenze aus der Sicht der Grabfunde. In: *Germanen beiderseits des spätantiken Limes*. Köln–Brno, S. 217–292.

Vaitkunskienė L., 1999. Žvilių kapinynas. In: *Lietuvos archeologija*. T. 17. Vilnius.

Valatka V., 1984. Maudžiorų plokštinis kapinynas (1964 ir 1966 m. tyrinėjimų duomenys). In: *Lietuvos archeologija*. T. 3. Vilnius, p. 6–24.

Varnas A., 1986. Stragnų plokštinis kapinynas. In: *Archeologiniai tyrinėjimai Lietuvoje 1984 ir 1985 metais*. Vilnius, p. 80–82.

Verzeichnis, 1900. Verzeichnis der seit dem 1. August 1896 bis 31. Dezember 1899 für das Museum eingegangenen Geschenke. In: *Sitzungsberichte der Altertumsgesellschaft Prussia* 21, S. 356–363.

Vileišis V., 1935. Tautiniai santykiai Maž. Lietuvoje ligi Didžiojo karo istorijos ir statistikos šviesoje. Kaunas.

Ziemińska-Odojowa W., 1961. Sprawozdanie z badań w roku 1957–1958 na cmentarzysku kurhanowym z okresu rzymskiego w miejscowości Żywa Woda pow. Suwałki. In: *Wiadomości Archeologiczne*. XXVII: 1, s. 49–57.

Žinynas, 1976. Lietuvos TSR administracinio-teritorinio suskirstymo žinynas, II dalis (parengė Z. Noreika ir V. Stravinskas). Vilnius.

Żurowski T., 1958. Sprawozdanie z badań cmentarzysk kurhanowych we wsi Szurpily, pow. Suwałski. In: *Wiadomości Archeologiczne*. T. 25, s. 107–130.

Лебедев-Зиновьев С. А., 1994. Самбия. Находки римского круга древностей. In: *Barbaricum*. T. 3. Warszawa, s. 33–45.

Stragnai items inspired A. Bezenberger himself to carry out excavations there in 1902. A. Bezenberger brought his, 1902 Stragnai finds to the Prussia Museum, but unfortunately he did not publish this material. Only the publication of S. Bolin in 1926 bears some information about Stragna cemetery graves with Roman coins findings.

After the Second World War when Šilutė/Heydekrug manor lost its owners the old collection faced the threat of plundering. The main part of Stragnai cemetery finds were transported to Vilnius and became a part of the archeological collection in the main historical museum which is now *Lietuvos nacionalinis muziejus*. Now more than 2600 items known as Stragnai cemetery from formerly Scheu collection (numbers of inventorisation LNM AR 38:1-2610) are kept there. A few dozen Stragnai items somehow were left in Šilutė where they survived under the eye of a semi-official curator and since 1949 then became a part of newly established Šilutė museum. Nowadays the Stragnai finds in this museum bear the following inventarisation numbers – Nr. 977–997, 2655–2727).

It is difficult to reconstruct what type of systematization the Scheus used to keep their archeological collections in order – the finds that reached Vilnius were wrapped in newspaper or paper sheets. The items had no individual labels. There were only Roman and Arabic numbers written on the some of paper-wrappings. The first Arabic number (as, 1899, 1900, 1901) must be supposed to be the year when particular items were found or dug up. Possibilities to explain meaning of Roman numbering and letters or small Arabic numbers written by them, for example „1899 VII“ or „1900. B. III“ (see Annex) are more complex. It seems that these could not mean the number of a grave, since items are signed in this way whose chronology is obviously different. The usual dating of Stragna cemetery finds from the Scheu collection is, 1st–13th cent. AD, most of the items represent either Later-Roman-Iron-Age or Viking-period types.

The main aim of this article is to bring to general archaeological attention some mostly unpublished material from Stragnai cemetery, namely belt-tongues and some buckles that are close to them chronologically; various mountings and fittings for belts or bridles; mounting-plates for bridles. These items were selected for analysis as belonging to the Late Roman Age (some of them to Early Migration Period) using various known issues of typology for finds from the so called European *Barbaricum*.

Belts-tongues (*Riemenzungen* by German terminology) in the Stragnai cemetery collection are mostly bronze ones with ring-formed endings (type J II according to K. Raddatz) – inv. Nr. (AR 38:482, 1681, 1681a, 1725, 1726 – see Fig. 1:1, 2, 3, 5, 4). According to the works of R. Madyda-Legutko such forms of belt ornaments were taken by the western Balts from the neighbouring Wielbark culture area at the beginning of the Late Roman Age and became more popular in Phase C1b. Belts-tongues from Stragnai inv. Nr. AR 38:482, 1681, 1681a (form J II:3 according to J. Ilkjær) have close analogies with similar sorts of ornamentation found in graves sites in the Suwałki-Augustów region (Poland), where they represent the southwestern group of culture of the Balts at that time. Such belt-tongues were among the other bronze and silver belt ornaments in

the famous „prince's grave“ in Szwałcarija barrow 2, the dating of which was considered to belong to Phase C2, or more accurately – Phase C1b. The style of surface ornamentation of Stragnai belt tongues from group J II also helps to date these metal works to around the middle of the 3rd – second half of the 3rd cent. Another bronze belt tongue of Raddatz-Ilkjær group J II:3 from what is now the coastal region of Lithuania was found in male Grave 40 of Lazdininkai cemetery (Kretinga District) along with two iron spearheads, one iron scythe, small ceramic pot and a bronze belt-buckle. These finds are preserved in the Kaunas museum (*Vytauto Didžiojo karo muziejus*) and the belt tongue from Lazdininkai Grave 40 is preserved under inventorisation number 1809:24. The evolution of the form J II:3 that reflects common characteristics of the Late Roman Age style in the Lithuanian coastal area, as we can deduce from the example of a belt tongue from Šernai (Schernien) cemetery Grave 3 (see Fig. 1:8). This find is known from A. Bezenberger's 1892 publication. Instead of having a hole of the ring, the Šernai belt tongue has blue glass surrounded by an ornamented wire circle. This „barbaric filigrane“ used in the jewellery of the Balts is very typical of the second part of the Roman Iron Age.

The Stragnai Collection contains a belt mounting tongue known by accession number AR 38:1682 which has an ear-form flat part in its centre and ends in an openwork rhombus with an end edge which is somewhat rough. This could be where the artefact was broken (see fig. 2:1). Among the finds from the Stragnai grave site there is a fragment of what we guess was a similar tongue (AR 38:1679) which is comprised of „little ears“ with small holes (see fig. 2:2).

Stylistically closest to the Stragnai finds are the openwork tongues with a rhomboid element that come from the Bogaczewo culture area. Such tongues are known from the Machary, Mojtyny grave sites and the so-called Pisanski Collection (fig. 2:3, 4) created by the Western Balts which is typical of the early phase of the Late Roman Period. A similar „baroque“ form is typical of tongues from Gotland which were described in the work of O. Almgren and B. Nerman as belonging to the V:1 Period (fig. 2: 5–7). The form of Stragnai tongue AR 38:1682 is connected with the Bogaczewo tongues by the basic openwork rhombus motif and in the Gotland examples we can detect an „ear“ motif similar to that of AR 38:1679, 1682. The Stragnai AR 38:1682 mounting probably comes from the same burial phase as the above described J II:3 form tongues from the Stragnai Collection.

Another openwork decoration from Stragnai (AR 38:2642, see fig. 2:8) was discovered in 1985 in the male and horse grave No. 13, which is dated to no earlier than the second half of C1b. The protruding „ear“ motif is found in finds from another West Lithuanian grave site, Šernai (formerly Schernen, Kreis Memel), grave 50, which is dated to the C1b–C2 Period. These are two non-openwork belt mounting tongues. The top and „ears“ of these mountings, like that of the filigrane pendant from Stragnai 13, are decorated with notched spirals and blue glass eyes (fig. 2:9 These forms appear to have developed from the simpler mounting tongue-type found in the Stragnai Collection (AR 38:1682).

METAL FITTINGS FROM BELTS AND BRIDLES FROM STRAGNAI CEMETERY. ROMAN-PERIOD ARTIFACTS IN A COLLECTION LACKING FIELD-EXCAVATION REPORTS

Rasa Banytė-Rowell

Summary

This article represents an analyse of part of the finds from Stragnai cemetery (Klaipėda district, West Lithuania), particularly the remains of grave goods which we can recognise as metal ornaments or functional details of belts and bridles from Roman Iron age and some Early Migration period graves. These items are the result of amateur excavations in period between 1896–1901 or probably also in 1911 by the Šilutė (formerly Heydekrug) estate owner Hugo Scheu, and his son Eric Scheu. At that time the Klaipėda district (formerly Memelland) was part of Eastern Prussia and here the history of archeological investigations of the end of 19th cent.-beginning of the 20th cent. were closely related to the enthusiastic activity of local collectors of antiquities and their connections with national Prussian antiquities societies. Hugo Scheu was a number of Prussian Antiquities Society in

Königsberg (*Altertumsgesellschaft Prussia zu Königsberg*) and mostly his activities and personal assistance caused the appearance of such contemporary professionals as professor Adalbert Bezenberger from Königsberg in Memeland archeological field investigations. The first group of loose finds selected in the fields between the villages of Stragnai and Skėriai (Skören) reached the *Prussia Museum* in Königsberg in 1889 as donations from local landowners. From 1896 the latter somehow gave permission for Scheu to look for items in Stragnai/Skėriai fields or even to make amateur excavations there. H. Scheu and his son also used to send some Stragnai finds to *Prussia Museum*, but the greater part of the items were left as a part of a private collection in the Šilutė (Heydekrug) manor, where H. Scheu arranged some sort of exhibition for visitors. Obviously Scheu's collection of

Item **AR 38:481** represents some version of Raddatz types O 12–13, 15–16 belt tongues. An appearance of these forms in Wielbark culture area is dated from Phase C1b nether less the Stragnai example should be later. The way of ornamentation the latter reflects style of Phase C3 or even Phase D. The belt tongue of similar massive shape from Szurpify barrow I (Suwalky region, Poland) according to R. Madyda-Legutko belongs to the end of the Late Roman Age (see Fig. 3:2).

It is difficult to find a strick analogy for the shape of Stragnai **belt tongue AR 38:1655** (see Fig. 3:3) which seems to be some mixture of Raddatz types J IV:1 and J IV:4. The front surface of Stragnai tongue is plated with tin. Some resemblance of its form it is possible to recognise in the belt tongue from Hassleben Grave 14(2), which belongs to Phase C2, though these similarities do not allow to fit Stragnai artefact into the same period.

There are possible from the group of **belt buckles** found in the Stragnai cemetery to pick out these which could be regarded as Late Roman Age or Early Migration Period artefacts. A bronze buckle **AR 38:1625** (see Fig. 4:1) is close to types M-L AD 17–18, 20–23 according to R. Madyda-Legutko typology, which are dated to the early stage of Late Roman Age. We can see some similarities between the shape of Stragnai buckle **AR 38:1625** and the one from above mentioned Sz wajcaria Barrow 2 grave, that allows us to suggest that the Stragnai buckle and tongues J II:3 (AR 482, 1681, 1681a) belong to the one set of grave goods or to the chronologically close group of graves. An iron buckle **AR 38:1008** and three bronze buckles **AR 38:1617, 1618, 1841+1631** (see Fig. 4:2–5) represent various versions of Madyda-Legutko group H and should be dated to the Early Migration Period (phase D). The similarity of the stamped ornamentation draw an attention when we see together bronze belt buckle **AR 38:1618** and tongue **AR 38:481**. If the form of the buckle **AR 38:1841 + 1631** itself allows us to compare this buckle with the shape of some similar items ornamented in *Untersiebenbrunn* or *Sös dala* styles, the ornament of Stragna buckle shows jewellery technology of Balts. The same so called „fish-scales“ faceting is typical of classical Samland crossbow brooches with star-like feet (type II according to A. Bitner-Wróblewska), which are indicators of phase D, but continue to be in use in the beginning of phase E.

Bronze fitting-detail with loop **AR 38:697** (see Fig. 5:1) can be regarded as *Zügelhake* type 7B for bridle according M. Ørsnes classification. The elements for fitting leather bridle details of this type are known from another cemetery of the West Lithuania region – Adl. Heydekrug (Šilutė). Grave-goods from Adl. Heydekrug emerged as a result of amateur excavations of 19th cent., and full set of bridle details is known today on the ground of H. Jankuhn archive data. Similar bridle fitting-details were found in the grave sites of Bogaczewo culture and of its subregional group in Suwalki (Poland). However, fitting-details with loop could be also included into the set of metal fittings for a belt, but more likely such details as **AR 38:697** and **AR 38:1637** (see Fig. 5:3) had a function as joiners in bridle construction or harness strap-distributors. This hypothesis can be supported by another items of Stragnai which were part of horse bridle ornaments – lunula-shape pendants for forehead of horse inv. number **AR 38:1705, 1707** (see Fig. 5:2, 4) and

fitting-plates for bridle strap cross-sections inv. number **AR 38:484, 485, 485a, 478, 479, 1650** (see Fig. 6:1–6). If we would try to establish some common features on the ground above described loose finds from Stragnai cemetery we will find that it bears many common characteristics with horse bridle constructions known from grave in Adl. Heydekrug (Šilutė), Maudžiorai Grave 1 (Kelmė district, Lithuania) or *Althof-Insterburg* Grave 135 (now Chernakhovsk, Kaliningradskaja oblast'). This allows all above discussed fitting-details and ornaments for bridle to date in the time of 3th cent. AD.

The fitting-detail with a „hook“ **AR 38:698** (see Fig. 7:1) at first sight seems to be a some kind of half-broken fitting with a slightly bent end, but the items of very similar shape found as an element of the horse bridle from the Sz wajcaria borrow 2 „prince's grave“ (see Fig. 7:2) and Netta Grave 79 (both in Poland) help us to identify the function of the Stragnai loose find **AR 38:698**. This kind of fitting-detail was used for the joining of bridle-straps on a vertex of horse (see Fig. 7:3). Very similar fitting detail was also found in Rū daičiai II horse's grave 1 (Kretinga District, Lithuania). The chronology of above mentioned graves is established as phase C1b–C2, so it is possible to suppose that the fitting-detail with „hook“ **AR 38:698** came from Stragnai grave of approximately the same time.

Analogies from the archeology of the North European *Barbaricum* help to establish the use of two oblongish fittings, whose corpus are bent – inv. numbers **AR 38:483, AR 38:1663** (see Fig. 8:1, 2). The bent end of **AR 38:1663** is partly broken, though the fitting-detail **AR 38:483** represents the whole of its shape, which seems very similar to that of *Riemenzungen* known from the sets of belts of Late Roman Age found in Scandinavian votive sites (Ejsbøl I, Skedemose I). The iron fitting of similar form is known from the West-Balts territory in Netta cemetery grave 30 (male+horse burial) (see Fig. 8:3). The later was dated to 4th cent. AD.

Often the surface of bronze ornaments of Late Roman Iron Age in West Lithuania region were tinned. That feature links four **round bronze plates with two oblongish loops on the down sides AR 38:586, 1836, 1837; AR 38: without number** (see Fig. 9:1–4) and round fitting plates – bridle's distributors **AR 38:478, 479, 1650** (Fig. 6:4–6). Could the oblongish loops be used to fit the plates freely on a leather- or textil-strap? The ways of fitting of Sarmatic *phalerae* (see fig. 9:5) suggest some possibilities of use such plates as **AR 38:586, 1836, 1837; AR 38: without number** in the equipment of horse. The third small loop which was fitted to plates **AR 38:586, 1836; AR 38: without number** could be used for keeping some pendant as illustrates provincial roman horse's equipment from *Zugmantel* castle (see publication of Schleimacher) or horse's bridle set from Žviliai Grave 47 (West Lithuania).

The above-described loose finds of Roman Iron Age from formerly Stragnai cemetery collection bear witness to the closeness of way of living of West Lithuanian region's inhabitants of this time to that of other tribes of so-called *Germania Libera*. As we see the archaeological material of one cemetery, though damaged to a considerably degree because of dramatic historical events of the middle of 20th cent., still remains valuable source.

Priedas

Stragnų kapinyno radinių aprašus lydinčių įrašų Lietuvos nacionalinio muziejaus archeologijos fondų geležies amžiaus paminklų inventorinėse knygose AR 2, 4 lentelė.

Annex

Table of entries by the inventory schedules of Stragnai cemetery's finds in the Inventory volumes 2, 4 in Archeological department of National Museum of Lithuania.

1899	1900	1900	1901
iki čia tik 1899 m.: AR 38:1–96	1900: AR 38:394–515	1900. X. : AR 38:752–760	1901: AR 38:842–901
1899 II 5: AR 38:97–98	1900. I: AR 38:516–529	1900. XI: AR 38:761–762	1901. I. 2: AR 38:902–912
1899 II 2: AR 38:99–100	1900. I. I: AR 38:530–531	1900. XII: AR 38:763–774	1901. Weg. 1: AR 38:913–915
1899 II 3: AR 38:101–104	1900. I. 1: AR 38:532–538	1900. XIV: AR 38:775–776	1901. I. 3: AR 38:916–920
1899 II: AR 38:105–107	1900. II: AR 38:539–563	1900. XXIII: AR 38:777–782	1901. I. 4: AR 38:921–922
1899 II 3: AR 38:108–109	1900. IV: AR 38:564–568	1900. XXIV: AR 38:783–786	1901. II 5: AR 38:923–935
1899 II 2: AR 38:110–111	1900. IV ₂ : AR 38:569–571	1900. 28: AR 38:787–788	1901. III: AR 38:936–941
1899 II: AR 38:113–115	1900. IV ₃ : AR 38:572–575	1900. XXVIII: AR 38:789–794	1901. IV: AR 38:942–957
1899 II 3: AR 38:116–118	1900. IV ₄ : AR 38:576–578	1900. B I ₂ : AR 38:795–800	1901. IV 2: AR 38:958–963
1899 III ₁ : AR 38:119–154	1900. IV ₅ : AR 38:579–599	1900. B ₄ : AR 38:801–809	1901. IV 5: AR 38:964
1899 III ₂ : AR 38:155–158	1900. IV ₆ : AR 38:600–609	1900. a 1: AR 38:810–812	1901. IV. 7: AR 38:965–966
1899 III ₃ : AR 38:159–172	1900. II: AR 38:610–611 („rasta kartu audinys ir apyrankė“)	1900. B II ₁ : AR 38:813	1901. V: AR 38:967–983
1899 V: AR 38:173–175	1900. II: AR 38:612–614 („rasta kartu“)	1900. B. II : AR 38:814	1901. VI: AR 38:984–995
1899 V ₃ : AR 38:176–190	1900. II. 2: AR 38:615–616 („rasta kartu“)	1900. D. 6: AR 38:815–820	1901. 10: AR 38:996–997
1899 VI: AR 38:191–194	1900. II. 2: AR 38:617–623	1900. B. III: AR 38:821–822	1901. XI. 1: AR 38:998–999
1899 VI ₁ : AR 38:195–206	1900. II. 3: AR 38:624–625	1900. B. III ₁ : AR 38:823–841	1901. XIII 7: AR 38:1000–1012
1899 VII: AR 38:207–229	1900. II. 5: AR 38:626–643		1901. XIV: AR 38:1013–1032
1899 VIII: AR 38:230–263	1900. III. : AR 38:644–678		1901. XVI: AR 38:1033
1899 IX: AR 38:264–265	1900. III. 1 : AR 38:679–682		1901. XVII: AR 38:1034–1036
1899 X 1: AR 38:266	1900. III. 2 : AR 38:683–684		1901. 19.: AR 38:1037–1038
1899 XI: AR 38:267–289	1900. III. 3 : AR 38:685–690		1901. 21.: AR 38:1039–1042
1899 XII 1: AR 38:290–298	1900. V : AR 38:691–701		1901. 23: AR 38:1043
1899 XIII: AR 38:299–300	1900. V ₁ : AR 38:AR 38:702–704		1901. XXIII ₃ : AR 38:1044–1051
1899 XIV: AR 38:301–320	1900. VI I: AR 38:705–708		1901. D ₂ : AR 38:1052–1059
1899 XIV. 1: AR 38:321–337	1900. VI 2: AR 38:709–712		1901. B ₅ : AR 38:1060–1076
1899 XV: AR 38:338–342	1900. VII: AR 38:713–718		1901. XXIX: AR 38:1077–1080
1899 XVI: AR 38:343–353	1900. VII 1: AR 38:719–720		1901. XXIX 2: AR 38:1081–1087
1899 XVII: AR 38:354–370	1900. VII 2: AR 38:721–732		1901. XXIX: AR 38:1088–1092
1899 XVIII: AR 38:371–377	1900. VIII ₃ : AR 38:733–735		Be datos : AR 38:1093–1094 [nuo AR 38:1095 iki 1759 be jokio įrašo]
1899 XIX: AR 38:378–380	1900. VII ₃ : AR 38:736		1901 m.: AR 38:1760–1824
1899 XXII ₁ : AR 38:381	1900. VIII ₃ : AR 38:737–740		Be datos : AR 38:1825 [nuo AR 38:1826 iki galo AR 38:2610 be jokio įrašo]
1899 XXIII: AR 38:382	1900. IX: AR 38:741–746		
1899 XXVI: AR 38:383–387	1900. IX e: AR 38:747–751		
1899 XXIX: AR 38:388–393			