

kapinyne jų aptikta 4. Kad tai vietos juvelyrų produktas, rodo analogiško žiedo galvutė, surasta miesto kultūriniame sluoksnyje, juvelyro dirbtuvėse. Šio žiedų tipo analogų miestų archeologinėje medžiagoje nėra. Tik Stakliškėse surastame lobyje aptiktas vienas tokia pačia technika pagamintas žiedas. Įdomus motyvas išmuštas ant šių žiedų priekinės dalies: dviem atvejais – svastika, dviem – įstrižas kryžius. Taigi vėl matome sudėtingas juvelyrinių dirbinių technologijas, perimtas iš krikščioniškų kraštų, ir pagoniškus simbolius – svastikas tame pačiame dirbinyje.

Kalbant apie kitas dirbinių grupes ir apskritai visą Kernavės viduramžių miesto archeologinį palikimą pažymėtina, kad vietiniai baltų kraštams būdingi gaminiai – pasaginės bei plokštelinės segės, įvairiausių tipų žiedai, kabučiai, kiti dirbiniai aiškiai vyrauja. Tačiau Kernavei, kaip ir kiekvienam viduramžių miestui, būdingas tam tikras kultūrinis bei konfesišnis daugialypiškumas. Miestiečiai puošėsi dirbiniais, būdingais ne tik siauram baltiškam regionui, bet ir europinio mies-

to kultūrai apskritai. Šiame kontekste visų aptinkamų radinių grupėse aiškiai išsiskiria unikalūs, tik viduramžių Kernavės miestui būdingi dirbiniai. Taigi galime kalbėti apie čia gimusią, ir, deja, tik apie 100 metų egzistavusią savitą miesto kultūrą.

Kernavės miesto bendruomenė, jos materialinė kultūra aiškiai išsiskiria bendrame to meto Lietuvos archeologijos paminklų kontekste. Periferinių laidojimo paminklų radiniai yra vietos juvelyrų darbo, čia mažai juntama gretimų kultūrų įtaka.

Taigi Kernavės viduramžių archeologinių paminklų kompleksas reprezentuoja Lietuvos miesto kultūrą ir bendruomenę XIII–XIV a. Tai buvo struktūriškai europinio konteksto darinys, tačiau savitas vidiniu dar pagonišku pasauliu, sumišusiu su krikščioniškąja kultūra ir tradicija. Kultūrinis ir religinis sinkretizmas nulėmė Kernavės bendruomenės modelį. Tai sąlygojo savitos viduramžių miesto kultūros, net kai kurių tik Kernavei būdingų dirbinių tipų atsiradimą.

Įteikta 2003 m. kovo mėn.

Pietų Lietuvos vėlyvieji degintiniai kapinynai

Gintautas Zabiela

Lietuva į valstybinę stadiją įžengė nors ir vėlai, tačiau pakankamai savitai, tiesiai į viduramžių epochą atsinešdama daugybę iš ikivalstybinių laikų paveldėtų dalykų. Vienas jų yra vėlyvas mirusiųjų deginimo paprotys. 1998 m. pasirodęs autoriaus straipsnis apie pagoniškosios viduramžių Lietuvos laidoseną (Zabiela, 1998a) ne tik apibendrino iki tol žinomus duomenis apie XIII–XIV a. laidosenos ypatybes dabartinėje Lietuvos teritorijoje, tačiau ir sukėlė mokslinę diskusiją (Luchtanas, Vėlius, 2002). Tai rodo, kad iš pirmo žvilgsnio net gerai pažįstama laidosenos problematika tebėra mokslinių tyrimų objektas. Šiame straipsnyje bandoma labiau susikoncentruoti į vieną šios problemos aspektą: vėlyvuosius Pietų Lietuvos degintinius kapinynus. Nors per praėjusius 5 metus esminių duomenų, papildančių 1998 m. autoriaus surinktuosius (Zabiela, 1998a, p. 364–367), neatsirado, paaiškėjo kai kurių detalių, kurias irgi reikia įtraukti į mokslinę apyvartą. Jos paryškina jau žinomą vaizdą, padeda labiau apibrėžti šių kapinynų paplitimo teritorinę ir chronologinę erdvę.

Šiandien žinoma 18 Pietų Lietuvos regiono (įskaitant ir dabartinę Baltarusijos teritoriją) vietų, kuriose rasta degintinių kapų liekanų (1 pav.), tačiau ir toliau jų ištirtumo laipsnis lieka labai menkas. Prie 40-ies 1998 m. išskirtų degintinių kapų prisidėjo dar 9 kapai iš pilkapijo Ašmenėlyje (Зайковский, 2001, с. 413). Tačiau čia tyrinėtas pilkapis buvo smarkiai apardytas lobių ieškotojų, kapų kompleksai išskirti netiksliai, o tyrinėjimų publikacijoje pagrindinis dėmesys kreipiamas į aptiktus dirbinius. Visa tai labai sumenkina šio pilkapijo tyrimų duomenų naudojimą laidosenai analizuoti.

Turimų duomenų visuma dabar leidžia patikimiau kalbėti apie Pietų Lietuvos vėlyvųjų degintinių kapinynų masyvą, negu kad tai buvo padaryta 1998 m. Visų pirma kritiškiau pažvelgta į pirminius šaltinius – pirmiausia tyrinėjimų duomenis, nes ne visuomet tyrinėtojai sugeba degintinius kapus atskirti nuo kitokių objektų¹ arba to-

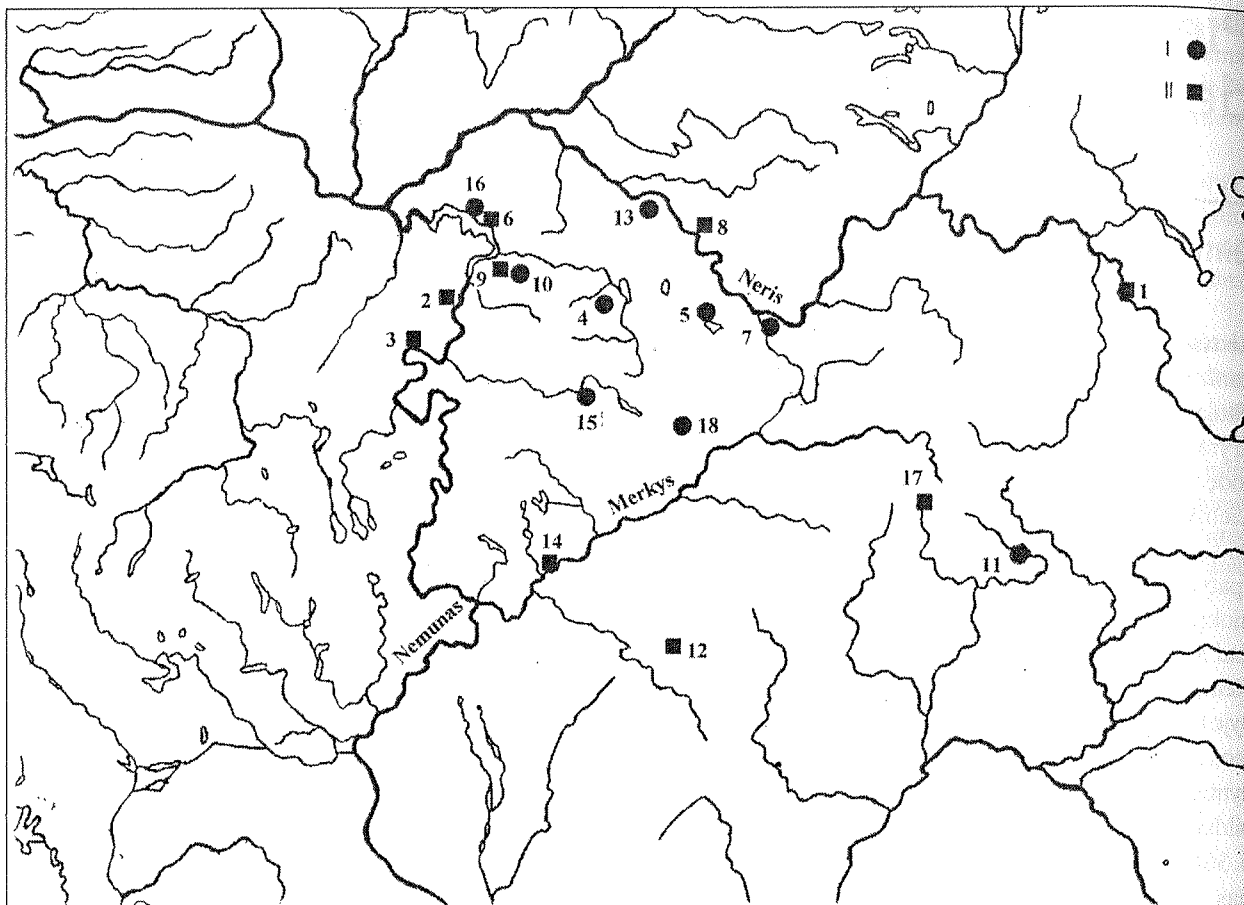
kių kapų egzistavimui įrodyti dar trūksta medžiagos². Pabandyta aiškiau atskirti degintinių kapų priklausomybę pilkapiui nuo priklausomybės plokštiniam kapinynui. Degintinių kapų buvimas vėlyvuosiuose Rytų Lietuvos pilkapiuose jau seniai nebekelia abejonių (žr., pvz., Tautavičius, 1977, p. 13), tad kaip galima didesnis tikslumas šiuo aspektu čia tiesiog būtinas. Taigi sudarytas dvejetainis sąrašas: neabejotini (turimais duomenimis) kapinynai (1:I pav.) ir vietos, kuriose buvo rasta vėlyvųjų degintinių kapų liekanų (1:II pav.). Kadangi laidosena bendrai jau buvo aptarta ankstesniame straipsnyje, toliau ji detalizuojama 2 kapinynų: Rumšiškių ir Žėronių – pagrindu. Pastarųjų tyrinėjimai davė daugumą neabejotinų ir palyginti neblogai dokumentuotų duomenų. Likusių 6 kapinynų tyrimai arba buvo daryti anksčiau, todėl neišliko išsamesnių duomenų apie aptiktus kapus, arba tyrinėjimai buvo labai mažo masto (Bajorai).

Rumšiškių degintiniame kapinyne 1953 m. fiksuota 21 suardyto degintinio kapo vieta (2 pav.) (Kulikauskas, 1953š, p. 76–81). Iš jų vienas (Nr. 12) nėra degintinis kapas, o ankstesnių epochų gyvenviečių, kuriomis tankiai nusėti Nemuno pakrančių smėlynai, palikimas³. Jis ir nutolęs nuo degintinių kapų paplitimo ploto. 1961–1963 m. tyrinėjant Kauno marių saloje atsidūrusias XIV–XVI a. kapinyno liekanas tarp griautinių kapų buvo aptikti dar 5 aiškesni degintiniai kapai ir įvairių apdegusių dirbinių (Michelbertas, 1963ša, p. 18, 39, 47–48; Urbanavičius, 1970, p. 2). IX perkasoje, kv. 13–15B–D, aptiktas ištisas „suardytų degintinių kapų rajonas“ (Michelbertas, 1963ša, p. 56).

² 2001 m. aptiktame Merkinės senkapyje tyrinėjant rasta „kaulų, kaip manoma, kilusių iš išpustytų degintinių kapų, kurie sietini su XIII–XIV a. Merkinės pilies, papilio ir Kukumbalio šventvietės kompleksu“ (Kvizikevičius, Ostrauskas, Vaitkevičius, 2002, p. 141). Čia trūksta osteologinių tyrimų duomenų, rodančių, kad šie degintiniai kauliukai yra žmonių.

³ LNM AR 62:31 saugomos šiam kapui skiriamos 7 lipdytos lygiu paviršiumi su didesne akmenukų priemaiša masėje šukės, kurių viena 12 mm storio šukė turi neryškių brūkšniavimo žymių. Tai bus bronzos–ankstyvojo geležies amžiaus keramika.

¹ Didžiuosiuose Likiškiuose 1996 m. rasti 7 nelabai aiškūs degintiniai kapai (Svetikas, 1996š, p. 6–9, 13; Zabiela, 1998, p. 365–366), vėliau tyrinėtojo interpretuoti kaip „neaiškios paskirties duobės“, kurių čia rasta net 25 vienetai (Svetikas, 1998, p. 242, 247; Svetikas, 2000, p. 324).



1 pav. Vėlyvųjų degintinių kapinynų paplitimas:

I – neabejotini kapinynai (4 – Bajorai, 5 – Bražuolė, 10 – Mankuviškės, 11 – Markeniatai, 13 – Paparčiai, 15 – Purvynai, 16 – Rumšiškės, 18 – Žėronys); II – galimi kapinynai (1 – Ašmenėlis, 2 – Bačkininkėliai, 3 – Bagrėnas, 6 – Dovainonys, 7 – Grigiškės, 8 – Kernavė, 9 – Maisiejūnai, 12 – Nočia, 14 – Perloja, 17 – Stakai). A. Zabielenės piešinys.

Fig. 1. Distribution of late cremation cemeteries:

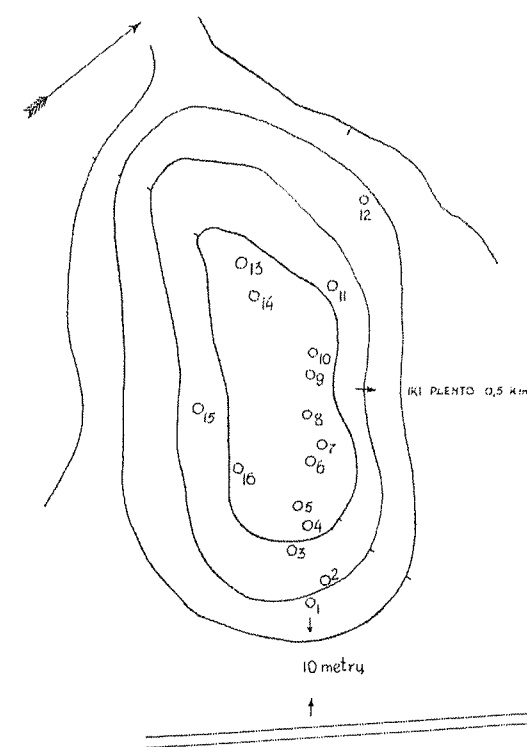
I – unquestionable cemeteries: 4 – Bajorai, 5 – Bražuolė, 10 – Mankuviškės, 11 – Markeniatai, 13 – Paparčiai, 15 – Purvynai, 16 – Rumšiškės, 18 – Žėronys; II – possible cemeteries: 1 – Ašmenėlis, 2 – Bačkininkėliai, 3 – Bagrėnas, 6 – Dovainonys, 7 – Grigiškės, 8 – Kernavė, 9 – Maisiejūnai, 12 – Nočia, 14 – Perloja, 17 – Stakai.

„Tuoj po velėna buvo aptikti nuarti degintiniai kapai. Tarp pilkos žemės, sumaišytos su smėliu, ėjo vietomis tamsi juoda žemė su angliukais. Visame plote buvo netvarkingai išbarstyti degintų mirusiųjų kauliukai. Kapų skaičiaus nepasisekė nustatyti. Tokia žemės sudėtis buvo visuose minėtuose kvadratuose 5–25–35 cm gylyje“ (Michelbertas, 1963 ša, p. 56). Čia rasta „labai daug puodų šukių ir visa eilė metalinių dirbinių“ (Michelbertas, 1963 ša, p. 56). Sprendžiant pagal kai kuriuos radinius (žr. radinių sąrašą – Michelbertas, 1963 šb, p. 45–47), kurių viename kape paprastai būna po vieną (pvz., kirvius, skustuvus, ylas), čia būta mažiausiai 6–7 vyrų kapų ir bent 3 moterų kapų, apie kuriuos, deja, daugiau pasakyti neįmanoma. Tad realiai ga-

⁴ Lentelė parengta pagal tyrinėjimų ataskaitų duomenis, todėl į ją įtraukta ir 12 „kapo“ medžiaga. Realiai LNM šiandien saugoma šių kapų medžiaga dėl įvairių priežasčių kiek skiriasi nuo aprašytosios ataskaitose.

lima analizuoti 25 degintinių Rumšiškių kapų duomenis (1 lentelė)⁴. Visi Rumšiškių senkapio degintiniai kapai įrengti labai negiliai (giliausias kapas Nr. 22(1) atkastas 30–35 cm gylyje nuo žemės paviršiaus). 1953 m. visi aptikti kapai buvo suardyti ariant smėlyną (Kulikauskas, 1953 š, p. 76), tad irgi buvo ne giliau kaip 30 cm nuo žemės paviršiaus. Kapų duobutės irgi negilios, siekia iki 20 cm gylio (kapas Nr. 25(4)). Jos ovalios, 70×55–130×100 cm dydžio, į apačią siaurėjančiu dugnu. 1953 m. fiksuotos kur kas didesnės – iki 3 m skersmens – degintinių kapų vietos yra smėlyno išarimo 1952 m. padarinys (Kulikauskas, 1953 š, p. 76). Kokios nors degintinių kapų įrangos nepastebėta. Sudeginti kauliukai su įkapių liekanomis žerti tiesiog į iškastą negilią duobutę. Didesnio degėsių kiekio nebuvimas rodo, kad deginama buvo kažkur nuošalyje. Tai pastebėta jau tyrinėjant (Michelbertas, 1963 ša, p. 18).

DEGINTINIS KAPINYNAS RUMŠIŠKĖS SMĖLYNĖ



M 1:100

2 pav. 1953 m. fiksuotas degintinių kapų išsidėstymas Rumšiškių kapinyne (LIIR Nr. 1293).

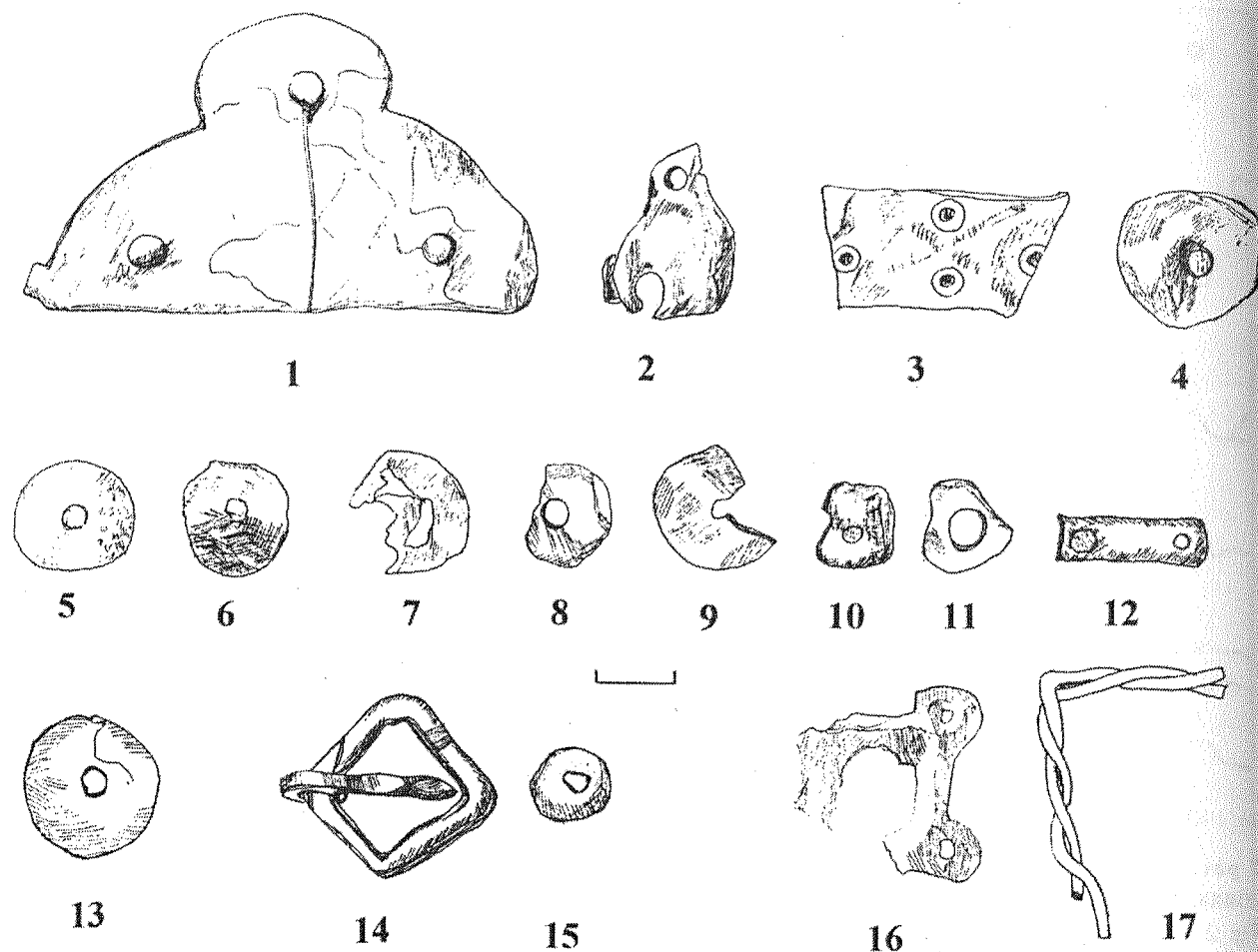
Fig. 2. Distribution of cremation graves at the Rumšiškės cemetery as recorded in 1953.

Būdingas degintinių kapų požymis yra juose gausiai aptinkama žiostoji keramika. Jos rasta kone visuose kapuose (išskyrus kapą Nr. 21). Tuo tarpu pačios įkapės negausios, aptinkamos ne visuose kapuose (jų rasta 19 kapų (76 proc.)). Čia galime pažymėti, kad ankstesniuose Rumšiškių kapinyne artimiausiuose Kapitoniškių pilkapiuose įkapių rasta 44 proc. degintinių kapų (Tautavičius, 1957, p. 99), vėlesniame griautiniame Rumšiškių kapinyne su įkapėmis buvo palaidota 82 proc. mirusiųjų. Realiai įkapių greičiausiai buvo kone kiekviename degintiniame kape, tačiau dauguma smulkesnių išsilydė kremuojant kūną. Įkapes sudaro aprangos detalės ir papuošalų liekanos (3 pav.). Darbo įrankiai reti (peiliukai kapuose Nr. 1, 20 ir 23, yla kapuose Nr. 3 ir 15, kirvelis kape Nr. 11)⁵. Žiastąją keramiką iš degintinių kapų detalčiau apibūdinti labai sunku dėl kelių priežasčių. Pirmiausia tai prasta pačios keramikos kokybė (gausokos akmenukų priemaišos molio masėje, antrinio perdegimo žymės dalyje šukių), todėl dauguma šukių smulkios ir nesiklijuoja į stambesnius gabalus.

⁵ Detali visos išlikusios Rumšiškių kapinyne medžiagos analizė yra ateities tyrimų uždavinys.

Kadangi keramika taip subyrėjusi, negalima operuoti pačia šukių statistika (turimais duomenimis, degintiniams kapams priklauso apie 360 šukių) ir bandyti aiškintis toki svarbų laidosenos klausimą kaip urnų buvimas. Kita priežastis yra pats žiastosios keramikos buvimas kapuose. Visa jos išvaizda dabar leidžia kalbėti tik apie apžiestą keramiką ir „žiastosios keramikos“ pavadinimas čia naudojamas tik iš tradicijos.

Daugiau detalių Pietų Lietuvos degintiniams kapinyams pažinti pateikė šio straipsnio autorius 1996 m. truputį tyrinėtas Žėronių kapinynas. Pagrindiniai tyrinėjimų rezultatai trumpai paskelbti (Zabiela, 1998a, p. 366–367; Zabiela, 1998b). Ir nors kapinyne ištirtas vos 12,5 kv. m plotas, kurio didžioji dalis buvo suardyta lobių ieškotojų duobės, pasisekė fiksuoti nemažai savitų laidosenos bruožų. Žėronių kapinynas įrengtas iki 7 m aukščio maždaug 70×20 m dydžio nelygiu paviršiumi kalvos centrinėje labiau įdubusioje dalyje (4 pav.). Kaip parodė tyrinėjimai, kapinynas užėmė apie 20 m skersmens plotą, o pati kalva niekada nebuvo ariama. Dauguma degintinių kapų aptikta iškart po menka velėna, ne giliau negu 20 cm nuo žemės paviršiaus ir tik paskiros duobės buvo gilesnės – iki 60 cm. Ir čia mirusieji deginti už kapinyne ribų. Sudegę kauliukai ir apdegusios įkapės švariai išrinktos ir supiltos į smėlyje iškastą negilią duobutę. Degintinės liekanos į duobutes kapinyne piltos gana tankiai ir šiek tiek paskleidžiant (greičiausiai perdegę kauliukai buvo išberiami stovint). Taip susiformavo beveik vientisas sunkiai į kapus dalijamas degintinių kapų horizontas. Tyrinėjant buvo išskirtos 7 spėjamų degintinių kapų liekanos (5 pav.), nors pačių kapų galėjo būti ir daugiau. Tai padaryta pritaikius specialią tokių kapų tyrimų metodiką: naudojant metalo detektorių, kasant plo-niausiais centimetriniais sluoksniais ir sijojant visą gruntą. Doc. dr. Rimanto Jankausko atlikti surinktų degintinių kauliukų (iš viso 2968 g) tyrinėjimai parodė, kad tyrinėtame plote aptikta mažiausiai 5 sudegintų žmonių palaikų liekanos, iš kurių identifikuoti iki 1 metų amžiaus kūdikis, 10–20 metų paauglys ar moteris ir 20–40 metų vyras (Zabiela, 1998b, p. 252). Kaulai gerai sudeginti, smulkūs, o tai rodo įsigalėjusį deginimo paprotį. Įkapes apskritai sudaro beveik vien metalinės drabužių dalys (diržų sagtys, apkaustai, grandys, kniedės) ir negausūs darbo įrankiai: peiliai, ylos, adatos, skustuvai, skiltuvai bei papuošalai (žiedai, žvangučiai). Tik trijuose išskirtuose kapuose (2 lentelė) yra negausių įkapių. Čia rasta žalvarinių ir geležinių apkalų, geležinė diržo sagtis. Tarp degintų kauliukų buvo žiastų šukių, tačiau jas priskirti konkreitiems kapams dėl tik planigrafiškai išreikštų pačių kapų vietų buvo neįmanoma. Nors tyrinėtame plote surinkti 107 metaliniai ir kauliniai dirbiniai



3 pav. Radiniai iš 1953 m. tyrinėtų Rumšiškės degintinių kapų:

1–12 – kapas Nr. 1(22) (LNM inv. Nr. AR 390:732–743); 13 – kapas Nr. 3(24) (LNM inv. Nr. Ar 390:744); 14–15 – kapas Nr. 4(25) (LNM inv. Nr. AR 390:745–746); 16–17 – kapas Nr. 5(26) (LNM inv. Nr. AR 390:747–748) (A. Ruzienės piešinys, LNM Archeologijos skyriaus archyvas).

Fig. 3. Finds from cremation graves at Rumšiškės excavated in 1953:

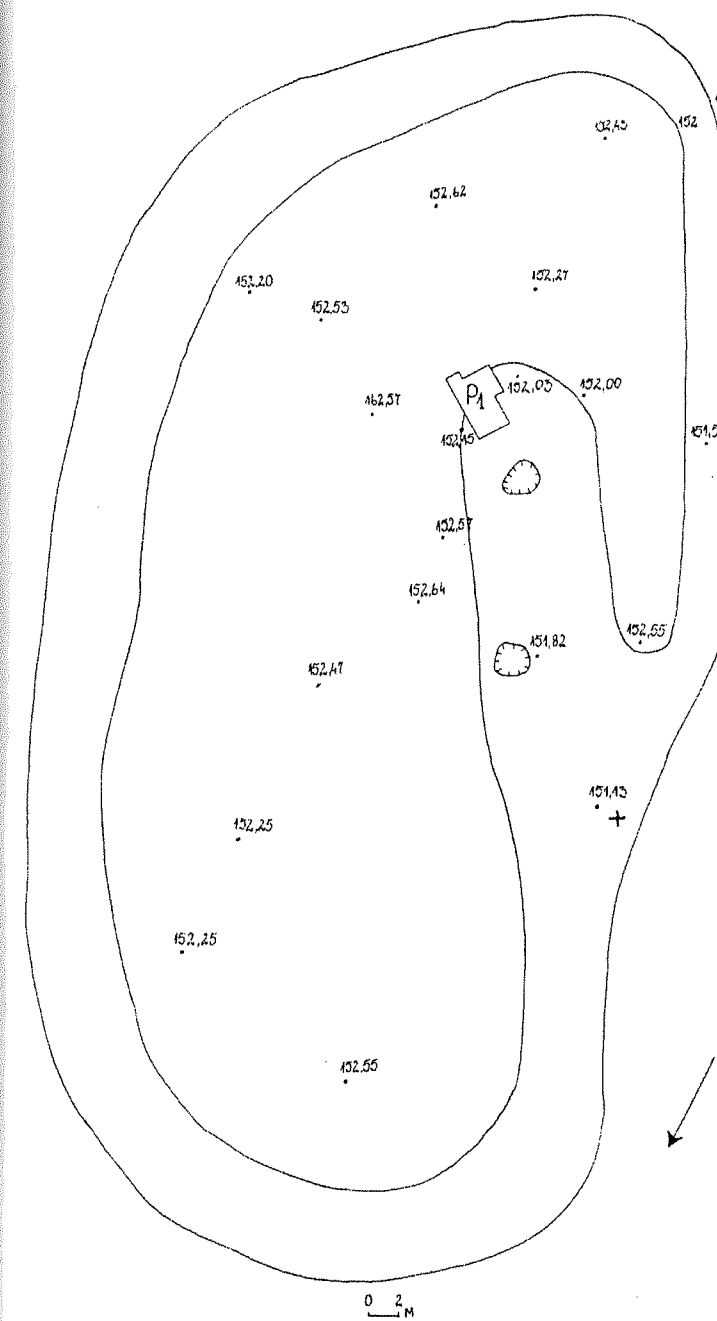
1–12 – grave 1 (22); 13 – grave 3 (24); 14–15 – grave 4 (25); 16–17 – grave 5 (26).

ar jų dalys bei 946 žiemosios keramikos šukės, jų analizė dėl labai neaiškaus skyrimo konkreitiems kapams yra labai ap sunkinta ir vyravusios laidosenos niuansų nustatyti nepadės. Tam reikia naujų itin kruopščių tyrinėjimų. O dabar galimi tik labai apytikriai apskaičiavimai. Radinius perskaičius vienam ištirtam kvadratui, atsižvelgiant į nedidelį jų radimo gylį, gaunama atitinkamai 8,5 ir 76 viename kvadratiname metre, o tai bene prilygsta maždaug vieno kapo įkapėms. Vadinasi, tyrinėtoje vietoje galėjo būti 12–13 degintinių kapų, kurių tik pusę pavyko geriau ar blogiau fiksuoti archeologiškai ar antropologiškai.

Buvo detaliau analizuota aptikta Žėronių keramika (Zabiela, 1998b, p. 252–255). Kiek galima spręsti pagal išlikusias šukes, visos kapinyne aptiktos šukės yra vieno tipo puodų, kuriuos Lietuvoje įprasta laikyti žiostais. Jų dažniausiai aptinkama įvairiuose II tūkstantmečio pirmo-

sios pusės archeologiniuose paminkluose. Tai pūstais šonais profiliuotu kakleliu atlenkta į išorę briauna puodynės (6 pav.). Jų angų skersmuo įvairuoja nuo 10 iki 18 cm (vidutinis skersmuo – 11–14 cm), dugnų – nuo 7 iki 16 cm (vidutinis skersmuo – 10–12 cm). Nepavyko nustatyti nė vieno puodo viso profilio, tad pačios puodo proporcijos dar nėra aiškios. Puodai nemaža dalimi buvo ornamentuoti lygiagrečių linijų, bangelių, volelio su sukimo imitacija ornamentais (6 pav.), kartais juos kombinuojant tarpusavyje (15 šukių). Puošta daugiausia viršutinė puodo dalis, kartais net pati briauna (6 šukės), tuo tarpu nebuvo nė vieno ornamentuoto priedugnio. Tik viena šukė yra su stampuko ornamentu (6 pav.).

Iš viso surasta 270 ornamentuotų šukių (28,5 proc. visos keramikos), iš kurių 207 (77 proc. ornamentuotų) puoštos lygiagrečiomis linijomis (14 pakraštėlių ir 193



4 pav. Žėronių kapinyno planas. A. Zabielenės piešinys.

Fig. 4. Plan of the Žėronys cemetery.

šonai), 27 – bangėlėmis (10 proc. ornamentuotų) (3 pakraštėliai ir 24 šoninės šukės), 14 – voleliu (5 proc. ornamentuotų) (2 pakraštėliai ir 12 šoninių). Iš apskaitytų šukių 250 yra neornamentuotos (37 pakraštėliai, 157 šoninės šukės ir 56 priedugniai-dugnai (26 proc. visos keramikos). Beveik pusė (46 proc.) visos surinktos keramikos sudaro smulkios, 1–5 kv. cm dydžio ar iki 10 kv. cm išilgai nuskilusios neornamentuotos 5–10 mm storio šo-

ninės šukės (iš viso 435 vienetai). Šukių masėje yra negausių iki 2 mm akmenukų priemaišų. Dėl antrinio išdegimo puodai yra pakaitę savo pirminę spalvą (šukės daugiausia rausvos, rudos ar pilkai rudos), molio masė lūžyje pilkai ruda ar ruda. Visa keramika labai panaši, tarsi ją dirbo vienas puodžius. Pagal šukių išvaizdą ir fragmentų dydžius atrodo, kad į laidotuvių laužą buvo metamos jau sudaužytų puodų dalys, kurios lauže dar labiau subyrėjo. Jokių urnų liekanų Žėronių kapinyne nepastebėta.

Kapinyne paplitimo teritorija. Į degintinių kapinyne sąrašą įtraukus prieinamus duomenis apie dabartinėje Baltarusijos teritorijoje esančius tokius kapinyne (Ašmenėlis, Markeniatai, Nočia) pasirodė, kad jų išplitimo teritorija yra pakankamai didelė. Ji plyti tarp Nemuno ir Neries upių, kai kuriose vietose netgi peržengia jų krantus. Tai, kad dabartinėje Baltarusijos teritorijoje tokių kapinyne žinoma vos keletas, neturėtų stebinti. Tai prastos paminklų apskaitos padarinys. Pastebimas ir panašus pilkapynų bei piliakalnių išsidėstymo abipus sienos neatitikimas (Zabiela, 1997, p. 460–461). Vėlyvieji degintiniai kapinyne paplitę teritorijoje, kurioje anksčiau buvo paplitę Rytų Lietuvos pilkapiai (Tautavičius, 1977, žem. 9). Vėliau čia aptinkami jau nemažoje Lietuvos teritorijos dalyje aptinkami viduramžių senkapiai (pvz., Rumšiškės, Alovė, Lankišškės). Tiesa, nurodoma, kad Ašmenos rajone yra kapinyne, kurių kapai krauti akmenimis (Квятковская, 1998, с. 26, рис. 1). Kapinyne masyvą čia sudaro netyrinėti kapinyne. Šis masyvą, atrodo, yra jau arealo pietiniame paribyje. Medžiagos visuma aiškiai rodo, kad visas 3 kapinyne rūšis bus palikę tie patys gyventojai. Jokio didesnio jų pasikeitimo čia nerodo ir istoriniai šaltiniai. Tad laidosenos pakitimus reikia sieti ne su čia vykusiais etniniais, o su dvasinio gyvenimo, pirmiausia religiniais, pakitimais. Perėjimas nuo degintų prie nedegintų mirusiųjų laidojimo buvo nulemtas į kraštą ateinančios krikščionybės (šiuo straipsnyje nediskutuojama dėl jos būdų ir laiko), o pilkapinių išnykimo priežastys lieka nepaaiškintos. Apie jas tėra bendras teiginys, kad „formuojantis lietuvių tautybei, nyksta atskirų Lietuvos sričių gyventojų materialinės ir dvasinės kultūros skirtumai“

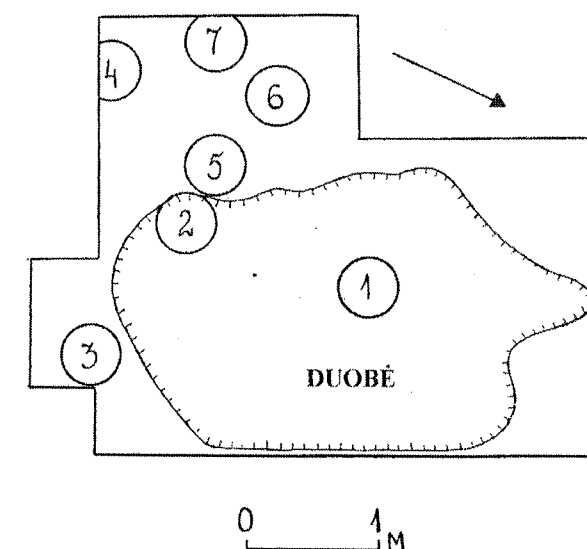
1 lentelė. Rumšiškių kapinyno degintiniai kapai
Table 1. Cremation graves at the Rumšiškės cemetery

Kapo Nr.	Gylis nuo paviršiaus, cm	Skersmuo, cm	Duobutės gylis, cm	Deginti kauliukai	Puodų šukės	Radiniai
1		250–300		yra	pilkšvos spalvos, gana prastos kokybės	g. žvaigždinis apkalas, ž. iš vielos padaryta sagtelė, 2 g. atrietais galais peiliukai
2		300		yra	labiau viename lizde nuo vieno puodo, viena puošta išpaustų keturkampių šampukų linija ir banguotu raštu	ž. pasaginės segės atvyniotais galais pusė
3		300		yra	yra	g. storokos juostos gabalai, g. ylos f., kelios ž. vielinės kabutės atrietais išoną kilpiniais galais
4				yra	puodas profilinis, žemiau pakraščelio išpaustos netaisyklingo pailgo šampo duobutės	ž. pasaginės segės gyvuliniais galais f.
5				yra	šukių lizdas	neaiškaus g. dirbinio f.
6		250		yra	nedidelis šukių lizdas	
7		300			vienos šukės rusvos spalvos, kitos – pilkesnės, kai kurios ornamentuotos lygiagrečiomis linijomis	ž. išplatintu priekiu užkeistais galais žiedas, ž. apskrita profiliniais galais segės pusė, ž. dirbinių susilydę f.
8		220		yra	rusvos spalvos, blogo degimo	
9				yra	šukių krūvelė	
10				yra	šukių krūva	
11				yra	šukių lizdas	g. siauros juostos f., g. diržo sagtis, g. miniatiūrinis plačiašmenis kirvukas
12					storo, rankomis lipdyto puodo šukių lizdas	
13				yra	yra	
14				yra	yra	g. kaspino formos apkalas
15				yra	yra	a. galastuvėlio pentis, g. ylos f., ž. apskritos skardinės segės f.
16				yra	dalis šukių puošta pusapvalėmis negiliomis duobutėmis	ž. susilydę f., ž. juostelės f.
17				yra	yra	g. siauros juostelės f.
18				yra	yra	keli g. ir ž. dirbiniai
19				yra	yra	
20				yra	yra	g. peiliukas
21				yra		g. dėžutės formos dirbinys su g. skardelėmis ir ž. žiedu viduje
22(1)	30–35	80 × 60	15–18	yra	46 kelių puodų šukės, kai kurios puoštos lygiagrečiomis linijomis, bangele ar nago išpaudimu	ž. susilydymai, ž. plokštelinės skardinės segės 2 f., 7 ž. apskriti apkalai su kniedėmis, ž. kilputė, ž. pailgas apkalas, ž. ornamentuotos apyrankės 2 f., ž. skambaliukas, g. pusapvalis apkalas su 3 kniedėmis
23(2)	25–30	130 × 100	5–7	yra	52 šukės, dalis jų puošta įbrėžtų kabliukų, nago išpaudo ir bangelės ornamentu	ž. apskritos plokštelinės segės f., g. peilio įkotelis
24(3)	25	80 × 70	15	yra	17 apdegusių šukių, dalis jų puošta brūkšniais	ž. susilydymai, ž. apvalus apkalas su kniede
25(4)	17–20	70 × 55	15–20	yra	7 šukės, viena jų su bangele	keli ž. apvalūs apkalai, ž. trapecinė diržo sagtis
26(5)	15–20	100	15–18	yra	nemažai, dalis puošta nago išpaudais ir bangele	g. adatos smaigalys, ž. iš vielos vytos antkaklės f., ž. skardelės f., ž. rombo formos apkalas su skylutėmis kampuose

2 lentelė. Žėronių kapinyno degintiniai kapai
Table 2. Cremation graves at the Žėronys cemetery

Kapo Nr.	Gylis nuo paviršiaus, cm	Skersmuo, cm	Duobutės gylis, cm	Deginti kauliukai	Puodų šukės	Radiniai
1		100	20	yra	kelios	
2		100	40	yra	yra	
3		50 × 45		yra	yra	
4		50 × 45		yra	yra	g. sagtis, g. apkaustas, ž. apkalas
5				yra	yra	g. apkalo f., ž. skardelė, ž. apkalas
6				yra	yra	
7				yra	yra	g. apkaustas, ž. apkalas

Trumpinimai: a – akmeninis, f – fragmentas, g – geležinis, ž – žalvarinis.



5 pav. Tyrinėtų kapų išsidėstymas Žėronių kapinyno perkasoje. A. Zabielenės piešinys.

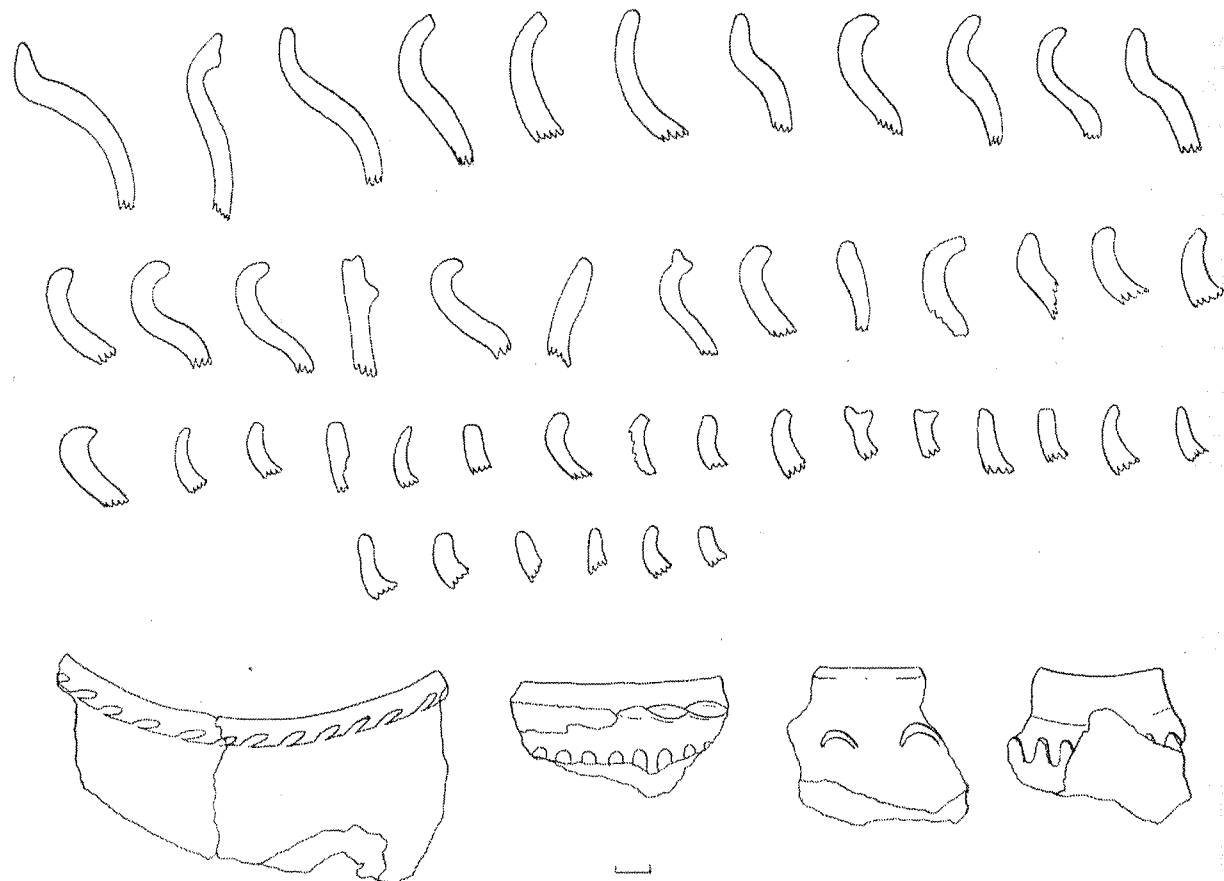
Fig. 5. Distribution of excavated graves in a trench at the Žėronys cemetery.

(Tautavičius, 1955, p. 96). Aptartas tik pilkapių išnykimo laikas (Zabiela, 1998a, p. 353–354). Čia matome chronologiškai išstęstą procesą. XI a. Rytų Lietuvoje pilkapiuose laidota dar visuotiniai (kitokių baltiškų palaidojimo rūšių čia nežinome), o XII a. palaidojimų tyrinėtuose pilkapiuose arba visai nerasta, arba jie datuojami neaiškiai ir netiksliai. Galbūt tai yra tam tikra XII a. Rytų Lietuvos materialinės kultūros chronologijos problema. Visgi dabar XII a. Rytų Lietuvoje yra papročio laidoti pilkapiuose nykimo laikas. Paskutinius pilkapius žinome iš XIII a. (Ašmenėlis, Stakai). Pastarieji tiek negausūs bendroje ištirtų pilkapių masėje (iš viso 2 pilkapiai), kad šiuos atvejus reikia aptarti atskirai.

Ašmenėlio kaime (Baltarusija) 8 m skersmens, 1,15 m aukščio pilkapyje, apardytame lobių ieškotojų, horizonto

lygyje 1999 m. rasti ne mažiau kaip 9 žmonių kapai, iš kurių 2 buvo moterų (Зайковский, 2001). Kapai pagal kai kuriuos juose aptiktus dirbinius (pentinus su žvaigždute, ovalinius skiltuvus, žiedus platėjančiu ir pintu priekiais, raktą rombo formos galvute) gali būti datuojami tik XIII a. Sprendžiant iš pateikto trumpo kapų aprašymo (Зайковский, 2001, c. 413), tik 5 jų išskirti pagal įkapių sancaupas. Publikacijoje nėra nei bendro pilkapių plano, nei jo sampilo pjūvių (matyt, todėl, kad pilkapis jau iki kasinėjimų buvo smarkiai suardytas, todėl negalima patikimai teigti, kad visi jame rasti palaidojimai buvo vienlaikiai ir neįkasti į ankstesnį sampilą. Įtarimą, kad šiame pilkapyje galėjo būti ir ankstesnių palaidojimų (vadinasi, ir pats pilkapis supiltas anksčiau negu XIII a.) sustiprina ir tas faktas, kad kai kurių dirbinių chronologija pradeda nuo X–XI a. Tai patvirtinti ar paneigti galima tik kruopščiai išanalizavus šio pilkapių tyrinėjimų pirmą medžiagą.

Stakuose (Šalčininkų r.) 1952 m. tyrinėto pilkapyje šiaurės vakariniame pakraštyje kasinėtame pilkapyje Nr. 9 sampilo žemutinėje dalyje arba pagrindinėje iškastose duobutėse rasti mažiausia 6 degintiniai kapai, kurių vienas datuojamas XIII a. (Tautavičius, 1958, p. 76–78). Pats pilkapis jau anksčiau buvo perkastas grioviu. Sprendžiant iš publikacijos, pilkapis buvo supiltas kapui Nr. 2, buvusiam pagrindinėje, į šiaurės vakarus nuo centro (jeigu ne skersai pilkapi perkasto griovio suardytam kapui). Jame, be susilydusių žalvarinių papuošalų fragmentų, rasta įvairiaspalvių stiklinių karolių ir lipdytas šiek tiek profiliuotomis sienelėmis puodas su bangelės ornamentu (Tautavičius, 1958, p. 77). Kapą tiksliau datuoti neįmanoma, nes net specialiai tyrinėti karoliai pateikia kelių amžių platumo datas (Kuncienė, 1981). Kiti kapai, tarp jų ir garsusis kapas Nr. 5, datuojamas XII a. pabaiga–XIII a. pradžia, buvo įkasti į jau esantį sampilą.



6 pav. Keramika iš Žėronių kapinyno. A. Zabielenės piešinys.
Fig. 6. Pottery from the Žėronys cemetery.

Išvada iš abiejų aptartų pilkapių tyrinėjimų medžiagos prašosi viena – abiejuose pilkapiuose vėlyviausieji XIII a. kapai jau galėjo būti įkasti į ankstesnių pilkapių sampilus ir betarpiškai su pačiu pilkapio pylimo papročiu neturėti nieko bendra.

Antra vertus, tyrinėjant vėlyvųjų degintinių kapinynų atsiradimo laiką pavojinga juos ankstinti. Tas faktas, kad dabar šių kapų randama ne pilkapiuose, be platesnių tyrinėjimų dar neįrodo ten buvus plokštinius degintinius kapinynus. Tai galėjo būti ir neatmenamais laikais sunaikintų vėlyvojo geležies amžiaus pilkapių liekanos. Todėl šiame straipsnyje visi mažiau aiškūs degintiniai kapai skiriami prie galimų kapinynų grupės. Be jau plačiau aptartų dviejų atvejų iš pilkapių, galima paanalizuoti dar porą būdingesnių mažiau žinomų atvejų.

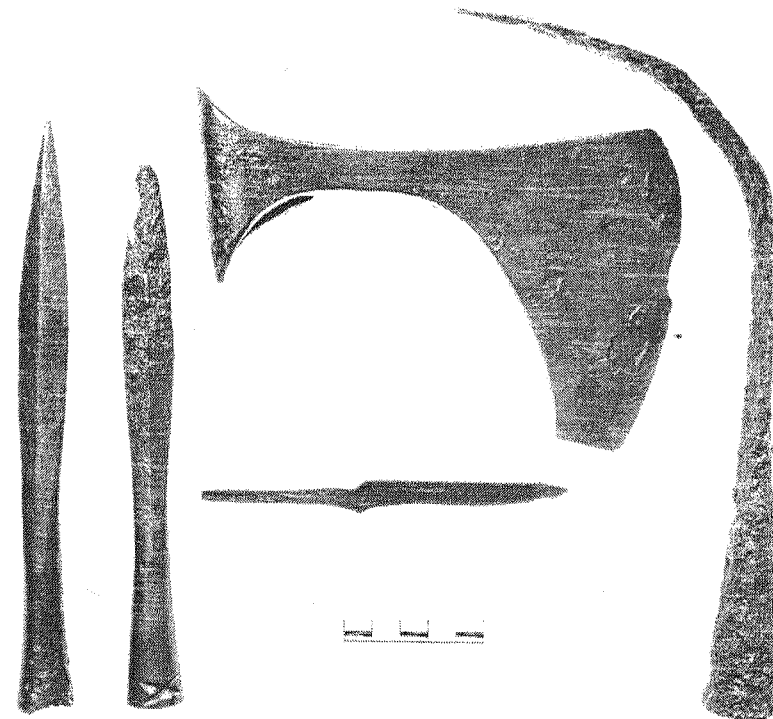
Apie 50 cm gylyje buvę mažiausiai 2 degintiniai kapai Bagrėne (Prienu r.) buvo rasti 1962 m. kasant griovį smėlio kalvelėje. Čia aptikti 2 geležiniai pentiniai plačiašmeniai kirviai, 4 įmoviniai juostiniai ietigaliai ir 2 įtveriamieji peiliai (LNM AR 417:1–8) (7 pav.). Pagal juostinius ietigalius šiuos kapus galima datuoti vėliausiai XI a. (Volkaitė-Kuli-

kauskienė, 1981, p. 13; Kazakevičius, 1999, p. 192). Chronologija rodo, kad čia labiau reikėtų tikėtis sunaikintų pilkapių vietos, nei plokštinių kapinynų su degintiniais kapais.

Greičiausiai sunaikintų pilkapių vietos buvo ir Perlojoje. Čia 1928 m. šalia kelių ardomų pilkapių buvo rasta apie 170 × 70 cm dydžio juodų dėmių, kuriose buvo sudegusių kauliukų, žiestų linijomis bei bangelėmis puoštų puodų šukių ir paskirų smulkių metalinių dirbinėlių (Aravičius, 1928⁶). Ši vieta vėliau archeologų lankoma nebuvo, tad objekto paskirtis neišaiškinta.

Galimų vėlyvųjų degintinių kapinynų grupė kartu yra ir tam tikras tikrųjų kapinynų paieškos rezervas. Pastebimas aiškus šių kapinynų išsidėstymo ryšys tiek su ankstesniais pilkapiais, tiek su vėlesniais senkapiais, kuriuose mirusieji laidoti nedeginti. Pirmųjų pavyzdys yra Markenių kapinynas, buvęs visai šalia pilkapyno (Рыков, 1914, c. 18 (planas)). Jis buvo surastas atsitiktinai ir itin sparčiai P. Rykovo ir A. Šutino iškasinėtas 1913 m. rugpjūčio 5–6 dieno-

⁶ Dėkoju dr. Vyktinui Vaitkevičiui už šio šaltinio nurodymą.



7 pav. Radiniai iš Bagrėno degintinio kapo. K. Vainoro nuotrauka.
Fig. 7. Finds from cremation graves at Bagrėnas.

mis, be 18 × 23 aršinių ploto (apie 210 kv. m) kapinyno per tą patį laiką dar perkasus ir 4 greta esančius pilkapius (Рыков, 1914, c. 21). Antrųjų pavyzdys yra Rumšiškių kapinynas, buvęs visai netoliese ir net iš dalies griautinio senkapio vietoje (Urbanavičius, 1970, p. 2).

Į degintinius kapinynus žiūrint kaip į natūralios laidojimo papročių raidos grandį tarp pilkapių ir senkapių, lieka neatsakyta į klausimą, kodėl šių kapinynų iki šiol yra tiek nedaug (8 neabejotini), kai ir pilkapių, ir senkapių žinoma ir tyrinėta nepalyginti daugiau. Galimas atsakymas yra kompleksinis. Pirmiausia tai prastas tokių kapinynų išlikimo laipsnis. Negiliai buvę kapai yra labai sparčiai sunaikinami ir čia iškalbingas Rumšiškių kapinyno pavyzdys, kai prieš metus suarti kapai išsklaidyti iki 3 m skersmens dėmių. Antra, tokie kapinynai paprastai apima labai nedideles teritorijas, kurių plotas dažniausiai ne didesnis kaip 20 m skersmens. Juos surasti netyrinėjant pilkapių ir senkapių aplinkos yra labai sunku. Trečia, bent jau XIV a. teritorijoje tarp Nemuno ir Neries buvo neramus laikotarpis, kai dėl kryžiuočių puldinėjimų dažna gyvenvietė buvo priversta keisti savo vietą, todėl keitėsi ir kapinynų vietos. Iki tol negyventose vietose tokius kapinynus dar sunkiau surasti, ypač jeigu gyvenvietės ir ten neilgai tebuvo. Galiausiai iki šiol niekas specialiai tokių kapinynų neieškojo ir jų netyrinėjo, o kone visi iki šiol žinomi buvo surasti atliekant kitokio pobūdžio tyrimus.

Degintinius kapinynus bus palikę eiliniai bendruomenininkai. Tai nėra karių luomo kapai, kaip kartais manoma (Vėlius, 2001, p. 70). Tai liudija pačios šių kapų įkapsės, tarp kurių ginklų ir kitokių kariams skiriamų įkapių yra proporcingai ne daugiau nei ankstesniuose ar vėlesniuose kapuose. Apžvelgę degintinių kapinynų aplinkoje esančius kitus archeologijos paminklus matome, kad ir čia nėra ryšio tarp jų ir stambesnių gynybinių centrų. Bene aiškiausias jis būtų Bražuolės ir Paparčių kapinynuose, tačiau XIX a. viduryje tyrinėtų šių kapinynų vietos šiandien tebėra tiksliau nelokaluotos. Purvynų kapinynas nuo Aukštadvario piliakalnio nutolęs per 2 km, todėl jo negalima skirti prie šio piliakalnio gyventojų kapų, o reikia laikyti vienomis jo satelitinių kaimų kapinėmis. Rumšiškių kapinyną tarsi ir būtų galima sieti su piliakalniu (Zabiela, 1991, p. 28–29), tačiau turimi duomenys apie jau sunaikintą piliakalnį rodytų jį XIV a. greičiau buvus slėptuve, įrengta ankstesnio piliakalnio vietoje⁷, nei rimta medine pilimi. Tas pats pasakytina ir apie Dovainonis.

Straipsnyje neliečiama šių kapinynų chronologija, kuriai patikslinti kol kas per maža patikimų duomenų. Turimos medžiagos visuma Pietų Lietuvos degintinius kapinynus leidžia datuoti XIII–XIV a.

⁷ 1959 m. žvalgymų metu į pietus–pietryčius nuo piliakalnio rasta papėdės gyvenvietė, palikusi 80 cm storio kultūrinį sluoksnį ir „ne su štrichuota keramika“ (Kulikauskas, 1959⁸, p. 1–2). Gyvenvietė liko netyrinėta.

ŠALTINIAI IR LITERATŪRA

- Aravičius V., 1928š. 1928 m. gegužės 23 d. laiškas. Valstybės archeologijos komisijos medžiaga / Kultūros paveldo centro Dokumentacijos centras. F. 1. A.1/ Nr. 78(2), p. 333.
- Kulikauskas P., 1953. Istorijos ir teisės instituto archeologinė žvalgomoji ekspedicija 1953 m. birželio 2–16 d. Lietuvos istorijos instituto rankraštynas. F. 1. Nr. 23.
- Kulikauskas P., 1959š. Ataskaita už 1959 m. išvyką į Kauno HES rajoną. Lietuvos istorijos instituto rankraštynas. F. 1. Nr. 226, p. 1–3.
- Michelbertas M., 1963ša. Rumšiškių kapinyno, Kaišiadorių raj., 1963 m. tyrinėjimų ataskaita. Lietuvos istorijos instituto rankraštynas. F. 1. Nr. 354.
- Michelbertas M., 1963šb. Rumšiškių senkapio Kauno marių saloje archeologinių tyrinėjimų 1963 m. radinių sąrašas. Lietuvos istorijos instituto rankraštynas. F. 1. Nr. 354a.
- Svetikas E., 1996š. Didžiųjų Likiškių kapinyno (Alytaus m.) 1996 m. tyrinėjimų ataskaita. Lietuvos istorijos instituto rankraštynas. F. 1. Nr. 2621.
- Kazakevičius V., 1999. Dėl E tipo ietigalių ornamentuotomis įmovomis chronologijos ir kilmės. In: *Archaeologia Lituana*. T. I. Vilnius, p. 179–196.
- Kuncienė O., 1981. IX–XIII a. stiklo karoliai Lietuvoje. In: *Lietuvos archeologija*. T. 2. Vilnius, p. 77–92.
- Kvizikevičius L., Ostrauskas T., Vaitkevičius V., 2002. Merkinės senkapis. In: *Archeologiniai tyrinėjimai Lietuvoje 2001 metais*. Vilnius, p. 140–143.
- Luchtanas A., Vėlius G., 2002. Valstybės gimimas ir mirusiųjų deginimo paprotys. In: *Archaeologia Lituana*. T. 3. Vilnius, p. 157–161.
- Svetikas E., 1998. Didžiųjų Likiškių senkapiai. In: *Archeologiniai tyrinėjimai Lietuvoje 1996 ir 1997 metais*. Vilnius, p. 240–247.
- Svetikas E., 2000. Didžiųjų Likiškių senkapio tyrinėjimai 1998 m. In: *Archeologiniai tyrinėjimai Lietuvoje 1998 ir 1999 metais*. Vilnius, p. 320–324.
- Tautavičius A., 1955. Rytų Lietuvos pilkapiai. In: *Lietuvos TSR Mokslų Akademijos darbai. A serija*. T. 1. Vilnius, p. 87–98.
- Tautavičius A., 1957. Kapitoniškių pilkapiai. In: *Lietuvos TSR Mokslų Akademijos darbai. A serija*. T. 1(2). Vilnius, p. 95–109.
- Tautavičius A., 1958. Šalčininkų rajono pilkapynų tyrinėjimai. In: *Iš lietuvių kultūros istorijos*. T. I. Vilnius, p. 65–82.
- Tautavičius A., 1977. Lietuvos TSR archeologijos atlasas. T. III. Vilnius.
- Urbanavičius V., 1970. Rumšiškėnai XIV–XVI amžiais. In: *Acta historica lituanica*. T. VI. Vilnius.
- Vėlius G., 2001. Istoriniai šaltiniai apie mirusiųjų deginimo paprotį Lietuvoje, išimtyms ar taisyklė? In: *Lituanistica*. Nr. 1(45). Vilnius, p. 65–72.
- Volkaitė-Kulikauskienė R., 1981. Ginklai. In: *Lietuvių materialinė kultūra IX–XIII amžiuje*. T. II. Vilnius, p. 6–48.
- Zabiela G., 1991. Piliakalnių likimas Lietuvos valstybės susidarymo išvakarėse. In: *Lituanistica*. Nr. 4(8). Vilnius, p. 22–42.
- Zabiela G., 1997. Pilyų Rytų Lietuvoje valstybės kūrimosi metu. In: *Lietuvos valstybė XII–XVIII a.* Vilnius, p. 459–472.
- Zabiela G., 1998a. Laidosena pagoniškoje Lietuvoje. In: *Lietuvos archeologija*. T. 15. Vilnius, p. 351–379.
- Zabiela G., 1998b. Žėronių degintinių kapų tyrinėjimai. In: *Archeologiniai tyrinėjimai Lietuvoje 1996 ir 1997 metais*. Vilnius, p. 250–255.
- Зайковский Э. М., 2001. Исследование восточно-литовского кургана XIII века с кремацией у д. Ашмянец. In: *Lietuvos archeologija*. T. 21. Vilnius, p. 413–420.
- Квятковская А. В., 1998. Ятвяжские могильники Беларуси (к. XI–XVII вв). Vilnius.
- Рыков П. С., 1914. Могильник близ им. Маркентны, Ошмянского у., Виленской губ. In: *Записки Северо-западного отдела Императорского русского географического общества*. Кн. 4. Вильна, с. 18–22.

LATE CREMATION CEMETERIES OF SOUTHERN LITHUANIA

Gintautas Zabiela

Resume

To date, 18 sites are known in the southern region of Lithuania (including the present territory of Belarus) where remains of late cremation burials have been found (fig. 1). These data give a possibility for a more reliable consideration of the grouping of late cremation cemeteries in southern Lithuania than 5 years ago (Zabiela, 1998a). Their burial pattern is specified on the basis of two cemeteries, namely Rumšiškės and Žėronys. In 1953 as many as 21 sites of

disturbed cremation graves (fig. 2) were recorded at the Rumšiškės cremation cemetery, while during excavations in 1963, 5 further conspicuous cremation graves (table 1) were investigated at the site of a 14th–16th century cemetery. All the cremation graves at the old cemetery of Rumšiškės were very shallow, the grave pits were up to 20 cm deep. The grave pits were oval, measuring from 70 × 55 to 130 × 100 cm, tapering towards the bottom. A characteris-

tic feature of cremation graves is abundant finds of wheel-made pottery. The grave goods include details of apparel and remains of ornaments (fig. 3).

More details for further insight into cremation cemeteries of southern Lithuania were revealed at the Žėronys cemetery excavated to some extent by the author of the present article in 1996. An area of just 12.5 sq m was excavated at the cemetery, the major part of which had been damaged by a pit dug by fortune seekers. The Žėronys cemetery was set up in the central part of a mound with an uneven surface, 7 m high and approximately 70 × 20 m in size (fig. 4). The excavations showed that the cemetery occupied an area which was 20 m in diameter, while the mound itself had never been ploughed. The majority of cremation graves were uncovered right under the turf, no deeper than 20 cm from the ground surface. Burnt bones and scorched grave goods were carefully assembled and deposited into a shallow pit dug in the sand. Remains of cremation burials were deposited into pits at the cemetery rather densely and slightly scattered. During the excavations, remains of 7 assumed cremation graves were identified (fig. 5) (table 2). The grave goods almost exclusively consist of metal parts of apparel, such as belt buckles, mountings, loops, rivets and scarce working tools, such as knives, awls, needles, razors, firesteels, and ornaments like rings and a tinkler. The abundant assemblage of pottery (946 sherds) belongs to slightly wheel-turned jars with blown sides, a profiled neck and an out-

wards flared rim. Quite a number of pots were decorated with patterns of parallel lines, waves and rollers imitating twisting (fig. 6).

The late cremation cemeteries of southern Lithuania are widespread in the territory which was previously covered by east Lithuanian barrows and later on by old mediaeval cemeteries. South Lithuanian cremation cemeteries are dated to the 13th–14th centuries. 13th century cremation graves have been also found at the Ašmenėlis and Stakai barrow cemeteries. They could have been dug into barrows piled earlier and used for burial, but disturbed earth piles do not allow proving this. Meanwhile, cremation graves dated to the 11th century should be interpreted as remains of destroyed late barrows, even though they were not found at barrow cemeteries (e. g. Bagrėnas (fig. 7), Perloja). Search for small-scale cremation cemeteries should in the future be focused on the surroundings of such barrows.

Cremation cemeteries must be the legacy of ordinary commoners rather than warriors, as is sometimes said. This is testified by grave goods from these burials, which do not include more weapons or other articles attributable to warriors than earlier or later graves. A survey of other archaeological sites in the neighbourhood of cremation cemeteries does not reveal any relationship between them and larger defence centres.

Translated by D. Merkevičienė

Iteikta 2003 m. vasario mėn.